

KUULUTUS

Turvallisuus- ja kemikaalivirasto (Tukes) kuuluttaa kaivoslain (10.6.2011/621) 40 §:n nojalla

kullanhuuhdentalupahakemuksen

Lupatunnus: HL2023:0005

Hakijat: Saku Tranberg, Antti-Pekka Tapio, Timo Tuominen

Alueen sijainti: Inarin kunta, Köysivaara, 4,6 ha

Lapiokaivu, 30 m³/v

Mielipiteet ja muistutukset

Mielipiteet ja muistutukset voi lähettää 2.5.2023 mennessä lupatunnus mainiten sähköisesti osoitteeseen kaivosasiat@tukes.fi tai osoitteeseen:

Turvallisuus- ja kemikaalivirasto (Tukes)
PL 66
00521 Helsinki

Nähtävilläolo

Kuulutus ja hakemusasiakirjat ovat nähtävänä 24.3.2023 – 2.5.2023 Tukesin verkkosivuilla osoitteessa <https://tukes.fi/paatokset-ja-kuulutukset/kullanhuuhdentaluvat>.

Tiedoksisaannin katsotaan tapahtuneen seitsemäntenä (7) päivänä kuulutuksen julkaisusta.

Lisätietoja

kaivosasiat@tukes.fi tai puh. 029 5052 000

KULLANHUHDONTALUPAHAKEMUS

Pakolliset kohdat on merkitty tähdellä (*). Ennen hakemuksen toimittamista kaivosviranomaiselle hakijan on huolehdittava, että ne on täytetty asianmukaisesti.

1. HAKIJAN TIEDOT

1.1. Etu- ja sukunimi *

Saku Tranberg

1.2. Postiosoite *

1.3. Postinumero *

1.4. Postitoimipaikka *

1.5. Puhelinnumero

1.6. Sähköposti

1.7. Muut hakijat yhteystietoineen

Antti-Pekka Tapio

Timo Tuominen

2. ALUEEN TIEDOT

2.1. Ehdotus alueen nimeksi

Petronellan Kurvit

2.2. Alueen pinta-ala *

4,5

ha (enintään 7 ha)

2.3. Sijainti: Lappi, valtion omistama alue *

- Inarin kunta
 Sodankylän kunta
 Sallan kunta
 muu

mikä?

2.4. Haettavan alueen tarkempi sijainti (joen, puron tarkkuudella)

Inari, Köysivaaran ja Köysihaaran välissä lähellä nykyistä Kutturantietä

2.5. Hakijan esitys luvan voimassaoloajaksi:

4

vuotta

Uutta lupaa voi hakea enintään neljäksi vuodeksi, jatkolupaa 10 vuodeksi.

2.6. Selvitys haettavasta alueesta ja sen käyttöä koskevista rajoituksista sekä pääpiirteittäinen selvitys merkittävistä luonto- ja kullanhoidontakulttuuriarvoista alueella *

Selvitys mm. luonnonsuojelulain, erämaalain ja muinaismuistolain nojalla aluetta koskevista rajoituksista. Saamelaisten kotiseutualueita ja erityistä poronhoitoaluetta koskevassa hakemuksessa on kyseisiä alueita koskevat säännökset otettava huomioon.

Alueella on harrastettu kullanhoidontaa jo pitkään.
(Alue on ollut Kultaklubi kerholla, jonka jäsenmäärä on ollut yli 100 henkeä)
Alueen lähellä on Hammastunturin erämaa-alue ja Kutturin kylä.

2.7. Selvitys alueen käyttöä koskevien rajoitusten huomioon ottamisesta *

Alueella ei ole erityisiä käyttöä rajoittavia tekijöitä.
Kaivuu tapahtuu lapiokaivuuna.
Lopuksi kaivamamme alueet maisemoidaan.

2.8. Selvitys alueen oikeusvaikutteisista kaavoista ja mahdollisesti vireillä olevista kaavahankkeista sekä selvitys siitä, ettei haetulla alueella ole kaivoslain (621/2011) 46 §:n 1 momentin 1 ja 2 kohdassa tarkoitettua estettä *

Alueella ei ole voimassa olevaa kaavaa, eikä alue ole tulossa kaavoitukseen.
Alueella ei ole kaivoslain (621/2011) 46§:1 momentin 1 ja 2 kohdassa tarkoitettuja esteitä.
Veikko Savolainen ei jatka kaivuuporukan edustajana, mutta Antti-Pekka Tapio jatkaa.
Lisäksi ryhmästä mukana Saku Tranberg, sekä Timo Tuominen.
Kullankaivuulla ei ole vaikutusta tai esteitä Saamelaisten kulttuurin harjoittamiseen.
Ei esteitä lapiokaivuulle.

3. SELVITYS TOIMINNASTA JA TOIMINNAN VAIKUTUKSISTA

3.1. Kuvaus toiminnan määrästä (m³), laadusta ja aikataulusta *

Toiminta tapahtuu lapiokaivuuna ränniä ja pientä vesipumppua apuna käyttäen. Kaivuumäärä on 10-30 m³ vuodessa.

3.2. Onko alueella tarkoitus suorittaa koneellista kullankaivuuta? *

Kyllä

Ei

3.3. Onko hakijalla alueelle voimassaoleva ympäristölupa? *

Kyllä

Ei

3.4. Onko hakemukseen liitetty kaivannaisjätteen jätehuoltosuunnitelma? *

Kyllä

Ei

3.5. Miten kulku alueelle järjestetään? *

Kulku tapahtuu jo maastossa olevia teitä (ajouraa) pitkin. Ura lienee vanha Kutturin kylään johtanut ajoura.

3.6. Selvitys niistä, joiden etua, oikeutta tai velvollisuutta asia saattaa koskea *

Mainitse mm. alueen paliskunta, sijoittuuko alue saamelaisten kotiseutualueelle, ym.

-Hammastunturin paliskunnan alueella
-Saamelaisten kotiseutualue
-Saamelaiskäräjät
-Inarin kunta
-Metsähallitus / Metsätalousalue

3.7. Hakijan arvio toiminnan ympäristö- ja muista vaikutuksista sekä selvitys toiminnan haitallisten vaikutusten ehkäisystä *

Jos kullanhuuhdonta lupaa koskeva hakemus kohdistuu saamelaisten kotiseutualueelle, on toiminnan vaikutuksia arvioitava saamelaisten oikeuden kannalta alkuperäiskansana, kolttalaissa säädettyjen tavoitteiden kannalta ja erityisellä poronhoitoalueella poronhoidon kannalta.

Toiminnalla on erittäin vähäiset vaikutukset ympäristöön(huom. vanha kaivuualue), käsiteltäviin maamassojen määriin nähden.
Alueella ei ole uhanalaisia kasveja.
Kaivuun vaikutukset pyritään minimoimaan myös huuhtonnan osalta, jossa pyritään estämään huuhdontaveden suora pääsy vesistöön.
Porotalouden lisäksi on hakijan mahdotonta tunnistaa mitään suoria tai välillisiä vaikutuksia Saamelaisten oikeuteen harjoittaa kieltään ja kulttuuriaan.
Alueella voi harjoittaa metsästystä, keräilyä ja muuta luonnon käyttöä kuten ennenkin.
Ei vaikutusta Saamelaiskulttuurin perinteisiin tapoihin, kuten käsitöiden tekemiseen, tarinaperinteeseen, joikaamiseen tai näiden nykyisiin muotoihin.
Alueella on harjoitettu kullanhuuhdonta jo aiemmin.

3.8. Selvitys toiminnan lopettamisesta ja siihen liittyvistä toimenpiteistä sekä jälkitoimenpiteistä *

Omat kaivuupaikat maisemoidaan ja siistitään.
Maisema ei tule näillä kaivuumäärillä muuttumaan, vanhoja monttuja täytetään uusien monttujen aineilla ja uudet montut maisemoidaan.

4. RAKENTAMINEN

4.1. Haetaanko alueelle lupaa rakentaa rakennus tai rakennelma tämän hakemuksen yhteydessä?

- Kyllä
 Ei

4.2. Perustelut rakentamistarpeelle

4.3. Onko hakemukseen liitetty rakennusta tai rakennelmaa koskevat rakennuspiirustukset?

- Kyllä
 Ei

5. VAKUUS

Hakijan ehdotus vakuuden suuruudesta/selvitys sen tarpeellisuudesta. Ehdotus perusteltava.

1000€(Alueesta suurin osa on jo kertaalleen kaivettu, joten maisema ei paljoa muutu näillä kaivuumäärillä)

6. MUUT TIEDOT

Muut hakemuksen käsittelyyn mahdollisesti vaikuttavat lisätiedot

Valtaus noudattaa osittain edellisen valtauksen rajoja(kultaklubi), lisänä vanhan petronellanhaaran valtauksen (Lupatunnus HL2018:0022) koillisosaa.

Allekirjoitus (kaikkien hakijoiden) *

Sähköisesti toimitettuihin hakemuksiin kaivosviranomaisen pyytää allekirjoitukset tarvittaessa.

Antamasi tiedot tallennetaan Tukesin (ao.) rekisteriin. Lisätietoja tukes.fi/tietosuoja.

PAKOLLISET LIITTEET:

1. Hakijan virkatodistus (kaikkien hakijoiden)
2. Kartta alueesta
3. Kaivannaisjätteen jätehuoltosuunnitelma

Muista liittää hakemukseen kaikki tarvittavat liitteet!

LÄHETÄ HAKEMUS

TULOSTA HAKEMUS

**Turvallisuus- ja
kemikaalivirasto**

Helsinki
PL 66 (Opastinsilta 12 B)
00521 Helsinki

Tampere
Yliopistonkatu 38
33100 Tampere

Rovaniemi
Valtakatu 2
96100 Rovaniemi

Neuvonta 029 5052 000
www.tukes.fi/kaivosasiat
kaivosasiat@tukes.fi

KAIVANNAISJÄTTEEN JÄTEHUOLTOSUUNNITELMA

Jätehuoltosuunnitelman voi tehdä tällä lomakkeella tai vapaamuotoisesti. Tästä lomakkeesta tulee täyttää kohdat 1-5 ja 7. Huomaa, että kohta 6 koskee VAIN mahdollista jätealuetta.

1. Kullanhuuhdonta-alueen lupatunnus (täytetään, jos tiedossa)

2. Kullanhuuhdontaluvan hakija/ haltija

3. Kaivannaisjäte

Kaivannaisjätteen laji	Arvioitu määrä (m ³) koko tuotantoaikana	Hyödyntäminen 1 maisemoinnissa 2 muu hyödyntämistapa, mikä?	Tiedot ympäristövaikutuksista. Sanallinen kuvaus.
Pintamaat	10	käytetään maisemoinnissa kaivuutoiminnan jälkeen.	ei ympäristövaikutuksia
Kannot ja muu puuaines	5	poltetaan nuotiopaikalla	ei ympäristövaikutuksia
Kivennäismaat (kivet ja muu maa-aines)	80	käytetään maisemoinnissa ja käytetään vanhoihin kuoppiin.	ei ympäristövaikutusta
Muut (esim. selkeytysal- taiden lietteet) Yksilöi alle	3	käytetään maisemoinnissa	ei ympäristövaikutusta

4. Selvitys vaikutusten ehkäisemiseksi toteutettavista toimista toiminnan aikana ja sen päätyttyä (esim. sijoitus, peittäminen, ym.)

Rännitetään vanhoihin monttuihin, jolloin maisemointia tehdään koko ajan.

5. Selvitys seurannasta ja tarkkailusta toiminnan aikana ja sen päätyttyä (esim. silmämääräinen tarkkailu)

Kaivuun aikana valvotaan silmämääräisesti vesien virtausta, niin etteivät ne pääse valumaan puroon.

6. Tiedot maa- ja kiviainesjätealuetta koskevista jälkitoimenpiteistä (esim. siistiminen, maisemointi)

Lopuksi kaivuumonttujen reunat luiskataan.

7. Päivämäärä ja laatija

29.1.2023

Saku Tranberg

Jätehuoltosuunnitelmaa ei vaadita, jos luvanhaltijan on laadittava sellainen ympäristönsuojelulain nojalla.

Kaivannaisjätteen jätehuoltosuunnitelman tavoite ja sisältö:

Jätehuoltosuunnitelman laatimisen tavoitteena on jätteen synnyn ehkäisy, jätteiden hyödyntämisen edistäminen sekä ympäristön pilaantumisen ehkäisy.

Kullanhuuhdonnassa syntyvät kaivannaisjätteet:

Kullanhuuhdonnassa syntyviä kaivannaisjätteitä ovat esimerkiksi pintamaat, kannot, kivet ja selkeytysaltaiden lietteet. Pintamaat ovat tuotantoalueen valmistelussa poistettavia maita, jotka ovat pääasiassa orgaanista ainesta; turvetta ja kasvillisuutta. Valmistelun ja tuotannon aikana alueelta voi kertyä kiviä sekä kantoja.

Ympäristövaikutukset riippuvat kaivannaisjätteestä ja sen hyödyntämisestä. Lietteistä voi tulla kiintoaine- ja ravinne päästöjä, jos lietteet sijoitetaan eroosiolle alttiiksi lähelle oja. Maa-aineksen läjittäminen voi aiheuttaa maisemahaittaa.

Kaivannaisjätteiden hyödyntäminen:

Pintamaita ja kiviä voi käyttää maisemointiin. Tällaiset toimenpiteet ovat kaivannaisjätteen hyödyntämistä.

Antamasi tiedot tallennetaan Tukesin (ao.) rekisteriin. Lisätietoja [tukes.fi/tietosuoja](https://www.tukes.fi/tietosuoja).

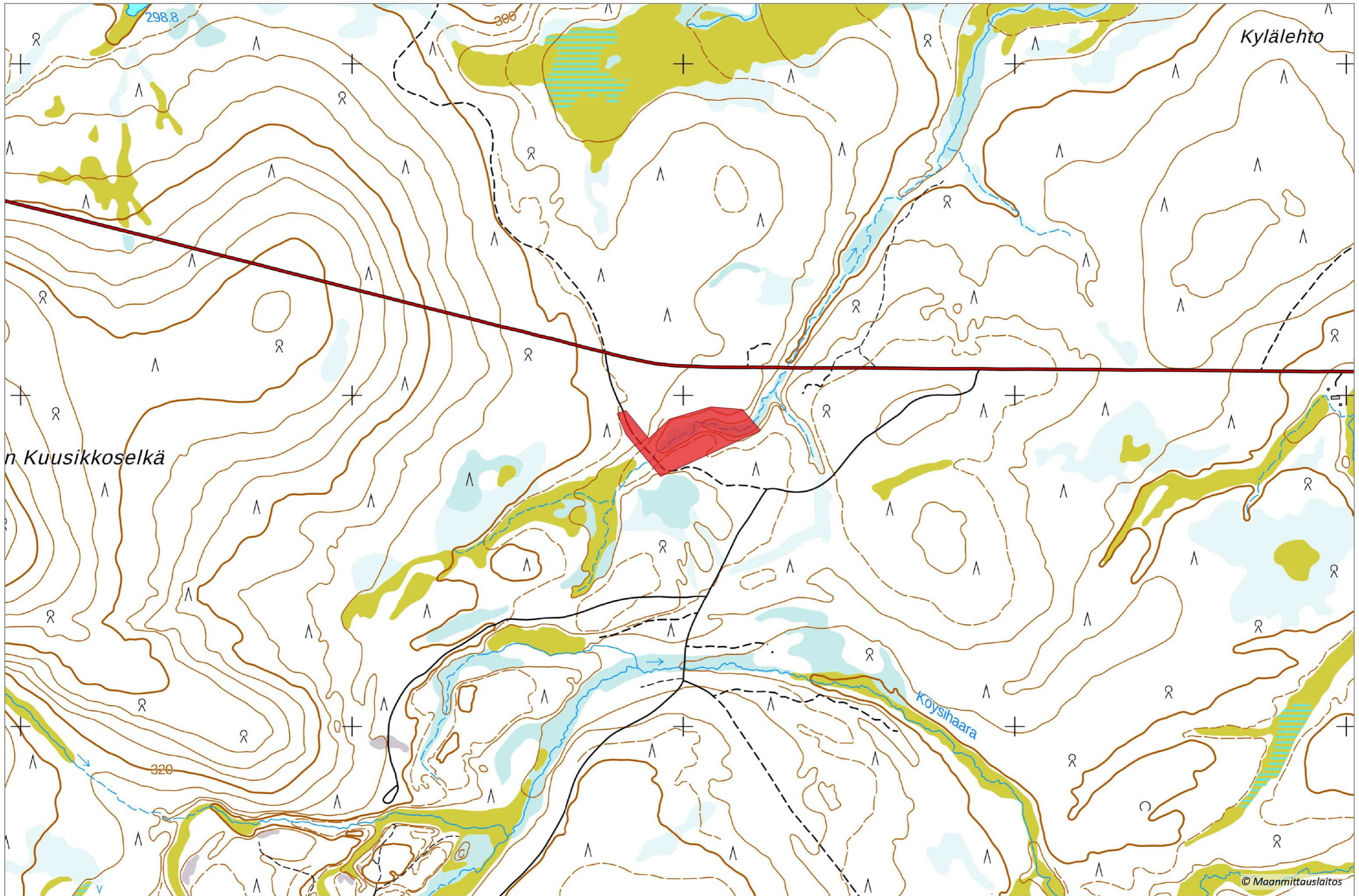
Turvallisuus- ja kemikaalivirasto

Helsinki
PL 66 (Opastinsilta 12 B)
00521 Helsinki

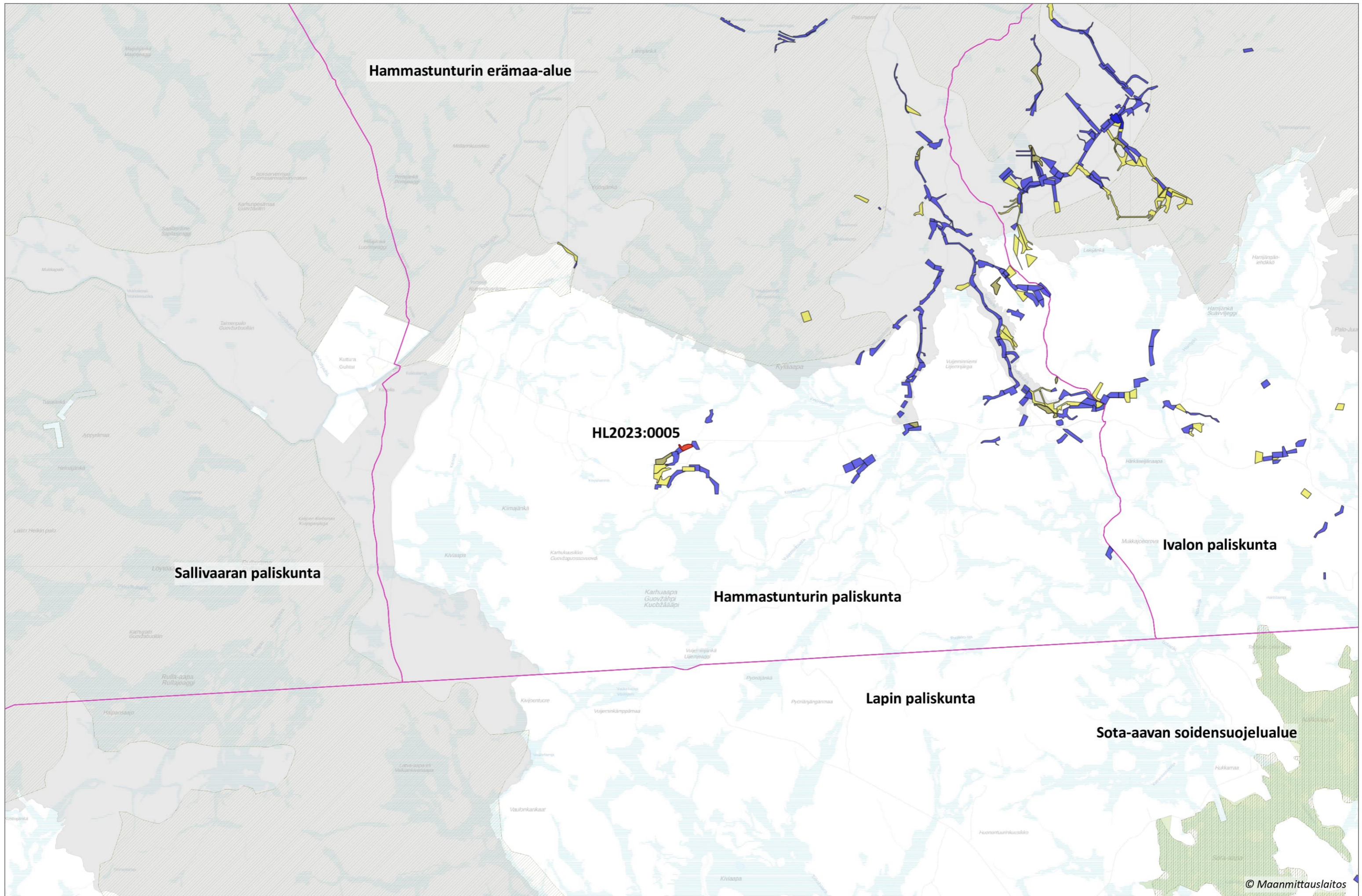
Tampere
Yliopistonkatu 38
33100 Tampere

Rovaniemi
Valtakatu 2
96100 Rovaniemi

Neuvonta 029 5052 000
www.tukes.fi/kaivosasiat
kaivosasiat@tukes.fi







Hammastunturin erämaa-alue

HL2023:0005

Sallivaaran paliskunta

Hammastunturin paliskunta

Lapin paliskunta

Ivalon paliskunta

Sota-aavan soidensuojelualue