

KUULUTUS

Turvallisuus- ja kemikaalivirasto (Tukes) kuuluttaa kaivoslain (10.6.2011/621) 40 §:n nojalla.

kullanhuuhdontalupahakemuksen

Lupatunnus: HL2019:0003

Hakijat: Pasi Paakkari

Alueen sijainti: Inarin kunta, Sotajoentien varsi, 1,0 ha

Konekaivu, käsiteltävä maamäärä noin 400m³ vuodessa. Hakija hakee päätökseen liitettäväksi täytäntöönpanomääräystä toiminnan aloittamiseksi mahdollisesta muutoksenhausta huolimatta.

Mielipiteet ja muistutukset

Mielipiteet ja muistutukset voi lähettää 5.5.2023 mennessä lupatunnus mainiten sähköisesti osoitteeseen kaivosasiat@tukes.fi tai osoitteeseen Tukes, PL 66, 00521 Helsinki

Nähtävilläolo

Kuulutus ja hakemusasiakirjat ovat nähtävänä 29.3.2023 – 5.5.2023 Tukesin verkkosivuilla osoitteessa <https://tukes.fi/paatokset-ja-kuulutukset/kullanhuuhdontaluvat>. Tiedoksisaannin katsotaan tapahtuneen seitsemäntenä (7) päivänä kuulutuksen julkaisusta.

Lisätietoja

kaivosasiat@tukes.fi tai puh. 029 5052 000

KULLANHUHDONTALUPAHAKEMUS

Pakolliset kohdat on merkitty tähdellä (*). Ennen hakemuksen toimittamista kaivosviranomaiselle hakijan on huolehdittava, että ne on täytetty asianmukaisesti.

1. HAKIJAN TIEDOT

1.1. Etu- ja sukunimi *

Pasi Paakkari

1.2. Postiosoite *

[REDACTED]

1.3. Postinumero *

[REDACTED]

1.4. Postitoimipaikka *

[REDACTED]

1.5. Puhelinnumero

[REDACTED]

1.6. Sähköposti

[REDACTED]

1.7. Muut hakijat yhteystietoineen

"Kyseessä on jatkohakemus, missä mitään aiempia oikeuksia tai velvollisuuksia ei olla muuttamassa. Valtaus on siirtynyt hakijalle 2021 Jussi Leppäseltä. Tällöin hakija on toimittanut Tukesille mm. virkatodistuksensa.

2. ALUEEN TIEDOT

2.1. Ehdotus alueen nimeksi

Hippunotko

2.2. Alueen pinta-ala *

1,0

ha (enintään 7 ha)

2.3. Sijainti: Lappi, valtion omistama alue *

- Inarin kunta
 Sodankylän kunta
 Sallan kunta
 muu

mikä?

[REDACTED]

2.4. Haettavan alueen tarkempi sijainti (joen, puron tarkkuudella)

Alue sijaitsee Ivalojokeen laskevan Sotajoen nimettömän sivupuron latvalla välittömästi kesäkulkukelpoisen metsäautotien laidassa. Alue on Metsähallitus Metsätalous Oy:n Lapin metsätalouden aluetta. Koordinaatit ETRS-TM35FIN-tasokoordinaatistossa 7587876 (N) ja 4981164 (E). Alueella on voimassa oleva kullanhuuhtontalupa HL2019-0003.

2.5. Hakijan esitys luvan voimassaoloajaksi:

10

vuotta

Uutta lupaa voi hakea enintään neljäksi vuodeksi, jatkolupaa 10 vuodeksi.

2.6. Selvitys haettavasta alueesta ja sen käyttöä koskevista rajoituksista sekä pääpiirteittäinen selvitys merkittävistä luonto- ja kullanhuuhtontakulttuuriarvoista alueella *

Selvitys mm. luonnonsuojelulain, erämaalain ja muinaismuistolain nojalla aluetta koskevista rajoituksista. Saamelaisen kotiseutualuetta ja erityistä poronhoitoaluetta koskevassa hakemuksessa on kyseisiä alueita koskevat säännökset otettava huomioon.

Metsähallituksen 7.5.2019 Tukesille antamassa lausunnossa todetaan mm: Alue sijaitsee metsähallinnon hallinnoimalla metsätalousalueella ja on metsätaloustoimien piirissä. Vireillä olevassa maakuntakaavassa 2040 alue on merkitty kaava merkinnällä M-1 eli metsätalous- ja poronhoitovaltainen alue. Kaava ei rajoita haetun kaltaista toimintaa. Kaavan SE-alue, Erämaa-alue sijaitsee noin 360 metrin ja MaV alue, Kulttuuriympäristön ja/tai maiseman vaalimisen kannalta valtakunnallisesti tärkeä alue noin 2 km:n etäisyydellä. Sotajoki on kaavassa merkinnällä av, arvokas vesistö. ph 7317, erotusaita sijaitsee noin 1,8 km:n etäisyydellä. Sotajoen alue on perinteistä kullanhuuhtonta-aluetta.

2.7. Selvitys alueen käyttöä koskevien rajoitusten huomioon ottamisesta *

Kohde sijaitsee poronhoitolain 848/1990 tarkoittamalla erityisellä poronhoitoalueella ja saamelaiskäräjistä annetun lain 974/1995 § 4:ssä tarkoitetulla saamelaisen kotiseutualueella. Haettu toiminta ei ole ristiriidassa em. lakien kanssa.

2.8. Selvitys alueen oikeusvaikutteisista kaavoista ja mahdollisesti vireillä olevista kaavahankkeista sekä selvitys siitä, ettei haetulla alueella ole kaivoslain (621/2011) 46 §:n 1 momentin 1 ja 2 kohdassa tarkoitettua estettä *

Lapin Liiton hallituksen 16.12.2022 hyväksymä Pohjois-Lapin maakuntakaava 2040 on vireillä. Tavoitteena saattaa maakuntakaava liiton valtuustoon hyväksyttäväksi keväällä 2024. Uusi kaava ei hankealueen kohdalla eroa nykyisestä (2008) kaavasta. Haetulla alueella ei hakijan tietojen mukaan ole kaivoslaissa tarkoitettua estettä.

3. SELVITYS TOIMINNASTA JA TOIMINNAN VAIKUTUKSISTA

3.1. Kuvaus toiminnan määrästä (m³), laadusta ja aikataulusta *

Hakijan tarkoituksena on jatkaa kullanhuuhtontaa sekä käsin että pienellä, alle 1 tonnin painoisella lapiokaivinkoneella luvanvaraisella HL2019:0003 valtausalueella. Enimmäiskaivumäärä on noin 400 m³/a ja arviolta korkeintaan 40 vuorokauden aikana kesäkausilla. Huuhtonnessa käytetään 6,5 hv polttomoorikäyttöistä vesipumppua sekä mahdollisesti myös 1 kW aggregaattia ja 400 W uppopumppua. Huuhtontavesi otetaan alueen läpi virtaavasta norosta ja selkeytetään kahdessa 5 m³ selkeytysaltaassa.

Ylimääräinen huuhtontavesi palautuu takaisin noroon selkeytyksen ja turvemaahan imeytyksen jälkeen. Käytettävät koneet CE-merkityt ja tankkaukset sekä huollot tehdään muovin päällä tai alueen ulkopuolella. Toiminnassa syntyvä sekajäte toimitetaan Lapecon aluekeräyspisteeseen ja jäteöljyt ja muu vaarallinen jäte vuosittain toiminnan päätyttyä hakijan kotikunnan jäteasemalle. Ympäristölle vaarallisia aineita säilytetään katoksessa, tiivispohjaisessa ja suljetussa astiassa. Mahdollisten öljyvuotojen varalta saataviulla on imeytysturvetta ja/tai imeytysliinoja.

3.2. Onko alueella tarkoitus suorittaa koneellista kullankaivuuta? *

- Kyllä
 Ei

3.3. Onko hakijalla alueelle voimassaoleva ympäristölupa? *

- Kyllä
 Ei

3.4. Onko hakemukseen liitetty kaivannaisjätteen jätehuoltosuunnitelma? *

- Kyllä
 Ei

3.5. Miten kulku alueelle järjestetään? *

Kulku alueelle suoraan Sotajoentietä, johon alue rajautuu.

3.6. Selvitys niistä, joiden etua, oikeutta tai velvollisuutta asia saattaa koskea *

Mainitse mm. alueen paliskunta, sijoittuuko alue saamelaiden kotiseutualueelle, ym.

Kohde sijaitsee Hammastumnturin paliskunnan alueella Metsähallituksen hallinnoimalla metsätalousalueella, kiinteistörekisteritunnus 149-893-15-1.

Kohde sijaitsee poronhoitolain 848/1990 tarkoittamalla erityisellä poronhoitoalueella ja saamelaiskäräjistä annetun lain 974/1995 § 4:ssä tarkoitetulla saamelaiden kotiseutualueella.

3.7. Hakijan arvio toiminnan ympäristö- ja muista vaikutuksista sekä selvitys toiminnan haitallisten vaikutusten ehkäisystä *

Jos kullanhuuhdontalupaa koskeva hakemus kohdistuu saamelaisten kotiseutualueelle, on toiminnan vaikutuksia arvioitava saamelaisten oikeuden kannalta alkuperäiskansana, kolttalaissa säädettyjen tavoitteiden kannalta ja erityisellä poronhoitoalueella poronhoidon kannalta.

Lapin ELY-keskuksen 2.5.2019 antaman lausunnon mukaan alueella ei ole luonnonsuojelulain 42 §:n nojalla koko maassa rauhoitettujen kasvilajien, 46 §:n nuhanalaisten lajien tai 47 §:n erityisesti suojelyavuien lajien esiintymiä ja eläin- tai kasvihavaintopaikkoja eikä luontodirektiivin liitteiden II ja IV lajien esiintymiä ja eläinten tai kasvihavaintopaikkoja tai petolinnun pesäreviirejä. Hakijalla ei ole tietoa siitä, että em. seikkoihin olisi tullut muutoksia.

ELY-keskus on nykyisen luvan mukaisen toiminnan oleban sellaista, että ELY-keskus ei ole nähnyt estettä kullanhuuhdontaluvan myöntämiseksi.

Koska toiminta tulee jatkumaan entisen kaltaisena ja toiminnalle on Pohjois-Suomen aluehallintovirasto myöntänyt ympäristöluvan, katsoo hakija, että toiminnalla ei ole haitallisia vaikutuksia ympäristöön.

Nykyisen luvan myöntämisperusteissa on todettu, että toiminta ei vaikuta haitallisesti saamelaisten kykyyn kehittää ja ylläpitää saamelaiskulttuuria ja elinkeinoja. Alue on pieni eikä hakijan tietojen mukaan ole erityisen tärkeä poronhoidolle. Alue sijaitsee Hammastunturin ja Ivalon paliskuntien raja-aidan vieressä.

3.8. Selvitys toiminnan lopettamisesta ja siihen liittyvistä toimenpiteistä sekä jälkitoimenpiteistä *

Alue maisemoidaan ja kullanhuuhdontakalusto viedään alueelta pois. Lopputarkastus suoritetaan Tukesin, Metsähallituksen ja ELY-keskuksen edustajien kanssa.

4. RAKENTAMINEN

4.1. Haetaanko alueelle lupaa rakentaa rakennus tai rakennelma tämän hakemuksen yhteydessä?

- Kyllä
 Ei

4.2. Perustelut rakentamistarpeelle

Kohteessa on ollut käytössä pressukatos, jossa voidaan säilyttää lyhytaikaisesti mm. öljy- ja polttoaineita sekä jäteöljyjä. Katosta käytetään myös taukotilana ja työkaluvarastona.

4.3. Onko hakemukseen liitetty rakennusta tai rakennelmaa koskevat rakennuspiirustukset?

- Kyllä
 Ei

5. VAKUUS

Hakijan ehdotus vakuuden suuruudesta/selvitys sen tarpeellisuudesta. Ehdotus perusteltava.

Vakuuden suuruudeksi esitetään 2700 €, mikä on hyväksytty nykyisessä lupapäätöksessä.

6. MUUT TIEDOT

Muut hakemuksen käsittelyyn mahdollisesti vaikuttavat lisätiedot

Hakija pyytää pääpäättökseen yhteydessä toimeenpanolupa toiminnan jatkamiseksi mahdollisen muutoksenhaun tai valitusten käsittelyn varalle. Perusteluna on olenmassa olevan toiminnan jatkaminen ja alueella on jo kaivettu sekä toimitettu raportit Tukesille. Alueella on valvontaviranomainen suorittanut katselmuksen mm. vuonna 2022.

Vuonna 2022 kohteessa ei ole suoritettu kaivutoimintaa.

Pohjois-Suomen aluehallintovirasto on 5.7.2019 antanut ilmoituspäättökseen Nro 117/2018, Dnro PSANI/2468/2019 Jussi Leppäsen ympäristönsuojelulain 115 a §:n mukaisessa ilmoituksesta (koneellinen kaivu) po. valtausalueella.

19.2.2023 Pasi Paakkari

Allekirjoitus (kaikkien hakijoiden) *

Sähköisesti toimitettuihin hakemuksiin kaivosviranomaisen pyytää allekirjoitukset tarvittaessa.

PAKOLLISET LIITTEET:

1. Hakijan virkatodistus (kaikkien hakijoiden)
2. Kartta alueesta
3. Kaivannaisjätteen jätehuoltosuunnitelma

Muista liittää hakemukseen kaikki tarvittavat liitteet!

LÄHETÄ HAKEMUS

TULOSTA HAKEMUS

Turvallisuus- ja
kemikaalivirasto

Helsinki
PL 66 (Opastinsilta 12 B)
00521 Helsinki

Tampere
Kalevantie 2
33100 Tampere

Rovaniemi
Valtakatu 2
96100 Rovaniemi

Neuvonta 029 5052 000
www.tukes.fi/kaivosasiat
kaivosasiat@tukes.fi

KAIVANNAISJÄTTEEN JÄTEHUOLTOSUUNNITELMA

Jätehuoltosuunnitelman voi tehdä tällä lomakkeella tai vapaamuotoisesti. Tästä lomakkeesta tulee täyttää kohdat 1-5 ja 7. Huomaa, että kohta 6 koskee VAIN mahdollista jätealuetta.

1. Kullanhuuhdonta-alueen lupatunnus (täytetään, jos tiedossa)

HL2019:0003

2. Kullanhuuhdontaluvan hakija/ haltija

Pasi Paakkari

3. Kaivannaisjäte

Kaivannaisjätteen laji	Arvioitu määrä (m ³) koko tuotantoaikana	Hyödyntäminen 1 maisemoinnissa 2 muu hyödyntämistapa, mikä?	Tiedot ympäristövaikutuksista. Sanallinen kuvaus.
Pintamaat	100	1	Maisemointiin käytettävistä pintamaista ei aiheudu haitallisia vaikutuksia ympäristöön
Kannot ja muu puuaines	10	2, käytetään polttopuuna	ei haitallisia ympäristövaikutuksia
Kivennäismaat (kivet ja muu maa-aines)	300	1	Maisemointiin käytettävistä kivistä ja muusta maa-aineksesta ei aiheudu haitallisia päästöjä ympäristöön
Muut (esim. selkeytysal- taiden lietteet) Yksilöi alle	toiminnanharjoittajan arvio selkeytysal- taiden lietteen määrästä on 5 m ³	1	huuhdonnasta kertyvän lietteen käyttö maisemoinnissa kunnan alla ei aiheuta haitallisia päästöjä ympäristöön

4. Selvitys vaikutusten ehkäisemiseksi toteutettavista toimista toiminnan aikana ja sen päätyttyä (esim. sijoitus, peittäminen, ym.)

Poistettava pintakerros (kuntta) sijoitetaan erilleen ja käytetään myöhemmin maisemointiin. Maisemointia tehdään työn edetessä, jotta erodoituminen on mahdollisimman vähäistä.
Runsaiden sateiden mahdollisesti aiheuttamien sementtuneiden vesien pääsy selkeytysaltaista estetään muoroilemalla kivennäismaista riittävät vallit selkeytysaltaiden ympärille.

5. Selvitys seurannasta ja tarkkailusta toiminnan aikana ja sen päätyttyä (esim. silmämääräinen tarkkailu)

Pienimuotoisen toiminnan aiheuttamia päästöjä ei tarkkailla mittauksin tai näytteiden otolla vaan silmämääräinen tarkkailu katsotaan riittäväksi. Toiminnan päätyttyä tarkkailua ei ole tarpeellista jatkaa.

6. Tiedot maa- ja kiviainesjätealuetta koskevista jälkitoimenpiteistä (esim. siistiminen, maisemointi)

Toiminnan aikana ja päätyttyä alue pidetään siistinä ja maisemointia suoritetaan työn aikana. Toiminnan päätyttyä alue maisemoidaan mahdollisuuksien mukaan alueella olevilla kivennäis- ja humusmailla. Huuhdonta-alueen poikki virtaavan puron uomaan ei tehdä muutoksia.

7. Päivämäärä ja laatija

16.2.2023

Pasi Paakkari

Jätehuoltosuunnitelmaa ei vaadita, jos luvanhaltijan on laadittava sellainen ympäristönsuojelulain nojalla.

Kaivannaisjätteen jätehuoltosuunnitelman tavoite ja sisältö:

Jätehuoltosuunnitelman laatimisen tavoitteena on jätteen synnyn ehkäisy, jätteiden hyödyntämisen edistäminen sekä ympäristön pilaantumisen ehkäisy.

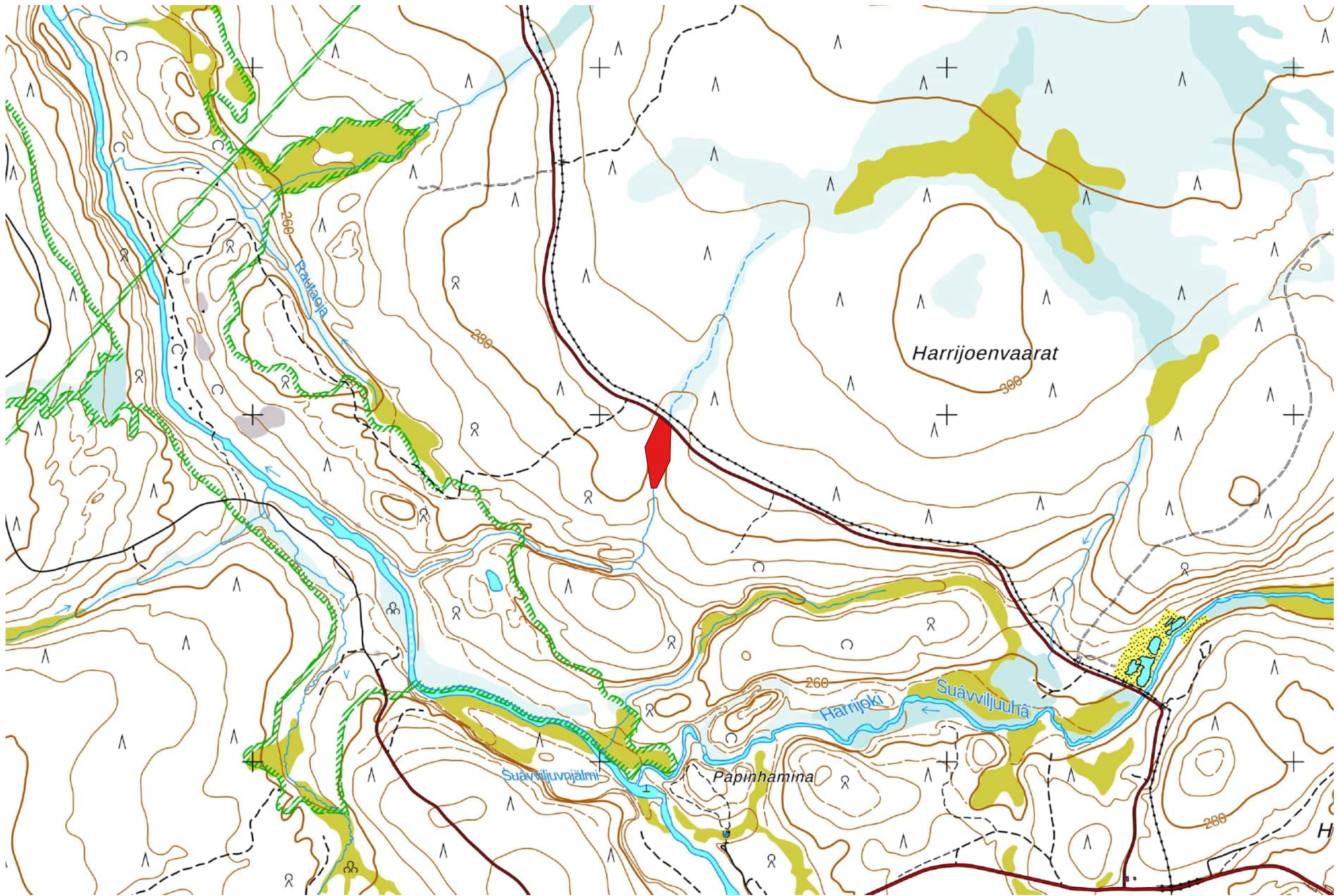
Kullanhuuhdonnassa syntyvät kaivannaisjätteet:

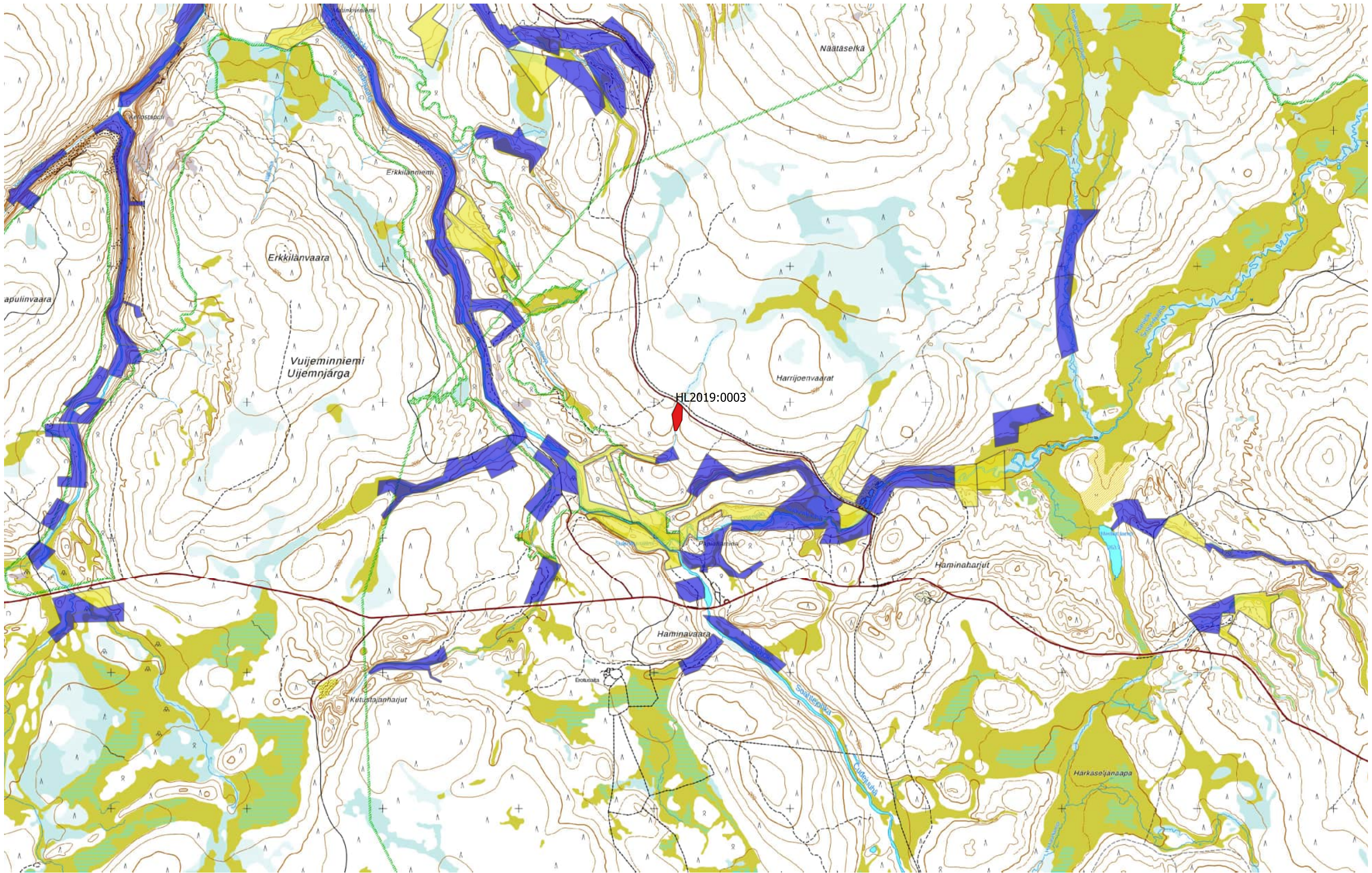
Kullanhuuhdonnassa syntyviä kaivannaisjätteitä ovat esimerkiksi pintamaat, kannot, kivet ja selkeytysaltaiden lietteet. Pintamaat ovat tuotantoalueen valmistelussa poistettavia maita, jotka ovat pääasiassa orgaanista ainesta; turvetta ja kasvillisuutta. Valmistelun ja tuotannon aikana alueelta voi kertyä kiviä sekä kantoja.

Ympäristövaikutukset riippuvat kaivannaisjätteestä ja sen hyödyntämisestä. Lietteistä voi tulla kiintoaine- ja ravinnepäästöjä, jos lietteet sijoitetaan eroosiolle alttiiksi lähelle ojia. Maa-aineksen läjittäminen voi aiheuttaa maisemahaittaa.

Kaivannaisjätteiden hyödyntäminen:

Pintamaita ja kiviä voi käyttää maisemointiin. Tällaiset toimenpiteet ovat kaivannaisjätteen hyödyntämistä.





1:25 000

Sininen alue = Kullanhuuhdontalupa-alue

Keltainen alue = Kullanhuuhdontalupahakemusalue

