

KUULUTUS

Turvallisuus- ja kemikaalivirasto (Tukes) kuuluttaa kaivoslain (10.6.2011/621) 40 §:n nojalla.

kullanhuuhdontalupahakemuksen

Lupatunnus: HL2019:0009

Hakijat: Pasi Saunio

Alueen sijainti: Inarin kunta, Sotajoki, 3 ha

Lapiokaivu, käsiteltävä maamäärä noin 10m³ vuodessa. Hakija hakee päätökseen liitettäväksi täytäntöönpanomääräystä toiminnan aloittamiseksi mahdollisesta muutoksenhausta huolimatta.

Mielipiteet ja muistutukset

Mielipiteet ja muistutukset voi lähettää 3.5.2023 mennessä lupatunnus mainiten sähköisesti osoitteeseen kaivosasiat@tukes.fi tai osoitteeseen Tukes, PL 66, 00521 Helsinki

Nähtävilläolo

Kuulutus ja hakemusasiakirjat ovat nähtävänä 27.3.2023 – 3.5.2023 Tukesin verkkosivuilla osoitteessa <https://tukes.fi/paatokset-ja-kuulutukset/kullanhuuhdontaluvat>. Tiedoksisaannin katsotaan tapahtuneen seitsemäntenä (7) päivänä kuulutuksen julkaisusta.

Lisätietoja

kaivosasiat@tukes.fi tai puh. 029 5052 000

KULLANHUHDONTALUPAHAKEMUS

Pakolliset kohdat on merkitty tähdellä (*). Ennen hakemuksen toimittamista kaivosviranomaiselle hakijan on huolehdittava, että ne on täytetty asianmukaisesti.

1. HAKIJAN TIEDOT

1.1. Etu- ja sukunimi *

Pasi Saunio

1.2. Postiosoite *

[REDACTED]

1.3. Postinumero *

[REDACTED]

1.4. Postitoimipaikka *

[REDACTED]

1.5. Puhelinnumero

[REDACTED]

1.6. Sähköposti

[REDACTED]

1.7. Muut hakijat yhteystietoineen

[REDACTED]

2. ALUEEN TIEDOT

2.1. Ehdotus alueen nimeksi

Hortenssian Hotelli

2.2. Alueen pinta-ala *

3 ha (enintään 7 ha)

2.3. Sijainti: Lappi, valtion omistama alue *

- Inarin kunta
 Sodankylän kunta
 Sallan kunta
 muu

mikä?

[REDACTED]

2.4. Haettavan alueen tarkempi sijainti (joen, puron tarkkuudella)

Sotajoki, Halvarinniemen etelä puolelle, Löfgreenin kämpän kohdalla. Kyseessä on jatko hakemus voimassa olevaan huuhdontalupaan HL2019:0009-1

2.5. Hakijan esitys luvan voimassaoloajaksi:

10

vuotta

Uutta lupaa voi hakea enintään neljäksi vuodeksi, jatkolupaa 10 vuodeksi.

2.6. Selvitys haettavasta alueesta ja sen käyttöä koskevista rajoituksista sekä pääpiirteittäinen selvitys merkittävistä luonto- ja kullanhuuhdontakulttuuriarvoista alueella *

Selvitys mm. luonnonsuojelulain, erämaalain ja muinaismuistolain nojalla aluetta koskevista rajoituksista. Saamelaisten kotiseutualuetta ja erityistä poronhoitoaluetta koskevassa hakemuksessa on kyseisiä alueita koskevat säännökset otettava huomioon.

Kullanhuuhdonta-alue ja sen ympäristö kuuluvat Metsähallituksen Ylä-Lapin luonnon hoitoalueeseen ja Hammastunturin erämaa-alueeseen, alue ei kuulu Natura2000 ohjelmaan. Ympäristön kasvillisuus on harvaa monin paikoin huonosti kasvavaa mäntyvaltaista sekametsää, joka on Metsähallituksen hakkaamaa -60 ja -80 luvuilla. Alueella on paljon erilaisia metsäautoteitä, uria, talvitien pohjia ja korjuuteitä. Haetulta alueelta Sotajoen varsi on kaivettu yli sadan vuoden aikana lapiolla ja osittain myös koneilla. Alueella ei ole merkittäviä luonnonnähtävyyksiä ja kulttuurinähtävyydet ovat kullanhuuhdontaan liittyviä. Haetulla alueella on kiinteä muinaismuisto 1000019954 Löfgreenin kämpä ja sauna. Alue sijaitsee eriyisellä porotalous- ja saamelaisalueella. Paliskunta on Hammastunturin paliskunta. Läheisyydessä ei ole pysyvää asutusta eikä loma asutusta. Saariselän matkailukeskukseen on matkaa linnuntietä n.20km ja Kutturin kylään n.30km

2.7. Selvitys alueen käyttöä koskevien rajoitusten huomioon ottamisesta *

Kaivoslain 621/2011 mukaisesti on varmistettava, että toiminnalla ei vaaranneta saamelaisten asemaa alkuperäiskansana saamelaisten kotiseutualueella. Hakija on huomionnut tämän kohdassa 3.7. Alue kuuluu Hammastunturin erämaa-alueeseen. Hammastunturin erämaa-alueen hoito- ja käyttösuunnitelman mukaisesti kullankaivuu kuuluu alueen kulttuuriperintöön, eikä hoito- ja käyttösuunnitelma aseta hakijan toimintaa koskevia rajoituksia. Porotalouteen liittyvät seikat on pyritty huomioimaan kohdassa 3.7, kaivosviranomaisten antamissa määräyksissä. Alueella olevat yleiskaava ja Pohjois-Lapin maakunta eivät aseta hakijan toimintaan koskevia rajoituksia. Alueella oleva kiinteä muinaisjäänös rajataan haetulta alueelta pois, Saamelaismuseum Siidan Arkeologin Juha-Pekka Joonan ohjeiden mukaan. Alueen rajausta näkyy kartta liitteessä. Lisäksi tästä käydystä sähköpostista on liite mukana.

2.8. Selvitys alueen oikeusvaikutteisista kaavoista ja mahdollisesti vireillä olevista kaavahankkeista sekä selvitys siitä, ettei haetulla alueella ole kaivoslain (621/2011) 46 §:n 1 momentin 1 ja 2 kohdassa tarkoitettua estettä *

Alueella ei ole oikeusvaikutteisista ranta-, rakennus- tai asemakaavaa. Alue kuuluu Ivalon alueen yleiskaavaan (osa-alue 7, Kutturantie). Siinä alue on merkitty vaalean turkoosilla (erämaalain statuksen suojelualue, ja merkitty selittävällä merkinnällä Se (selvitysalue) Pohjois-Lapin maakuntakaavassa alue on merkitty erämaa-alueeksi. Haetulla alueella ei ole kaivoslain (621/2011) 46 §:n 1 momentin 1 ja 2 kohdassa tarkoitettua estettä, koska hakijalla on tällä hetkellä voimassa oleva kullanhuuhdontalupa HL2019:0009-1

3. SELVITYS TOIMINNASTA JA TOIMINNAN VAIKUTUKSISTA

3.1. Kuvaus toiminnan määrästä (m³), laadusta ja aikataulusta *

Noin 10 kuutiota kausi.
Lapiokaivuu käsityömenetelmin.
Sulanmaan aikaan kesäkuun alusta syyskuun loppuille.

3.2. Onko alueella tarkoitus suorittaa koneellista kullankaivuuta? *

- Kyllä
 Ei

3.3. Onko hakijalla alueelle voimassaoleva ympäristölupa? *

- Kyllä
 Ei

3.4. Onko hakemukseen liitetty kaivannaisjätteen jätehuoltosuunnitelma? *

- Kyllä
 Ei

3.5. Miten kulku alueelle järjestetään? *

Lähin metsäautotie päättyy n.800m ennen huuhdonta-alueetta,tästä eteenpäin on maastoura joka päättyy n.200m ennen huuhdonta-alueetta,loppu matka kuljetaan jalan.Mikäli on tarve viedä jotain raskaampaa alueelle,niin sitä varten saa Metsähallitukselta päiväluvan.Maastouran käyttöä varten hankitaan maastoliikenne lupa.
Ei ole tarvetta talviaikaiseen huoltoon.

3.6. Selvitys niistä, joiden etua, oikeutta tai velvollisuutta asia saattaa koskea *

Mainitse mm. alueen paliskunta, sijoittuuko alue saamelaiden kotiseutualueelle, ym.

Alue kuuluu Inarin kuntaan,lvalon yleiskaavaan.
Hammastunturin erämaa:alueeseen jonka haltija on Metsähallitus. Hammastunturin paliskunta.
Alue sijaitsee erityisellä porotalous- ja saamelaisalueella.

3.7. Hakijan arvio toiminnan ympäristö- ja muista vaikutuksista sekä selvitys toiminnan haitallisten vaikutusten ehkäisystä *

Jos kullanhuuhtontalupaa koskeva hakemus kohdistuu saamelaisten kotiseutualueelle, on toiminnan vaikutuksia arvioitava saamelaisten oikeuden kannalta alkuperäiskansana, kolttalaissa säädettyjen tavoitteiden kannalta ja erityisellä poronhoitoalueella poronhoidon kannalta.

Hakijan arvion mukaan toiminnalla ei ole vaikutuksia saamelaisten oikeuden kannalta alkuperäiskansana, eikä erityiselle poronhoitoalueelle sijoittuneena poronhoidon kannalta.

Hakija suunnittelema toiminta on pienimuotoista lapiokaivua, jota on hakijan toimesta harjoitettu alueella jo kolme vuotta, eikä toiminnasta aiheutuneita haitallisia vaikutuksia ole tuotu hakijan tietoon.

Kullanhuuhtontaluvan nojalla ei saa harjoittaa toimintaa, joka vaikuttaisi vesistöön. Vaikutuksia kalastoon tai kalastukseenkaan ei näin ollen voi olla.

Hakijan suunnittelema toiminta ei lisää alueen maastoliikennettä.

Alueen laillinen metsästys ajoittuu syys-talviaikaan, jolloin kaivutoiminta alueella on hiljentynyt. Lupametsästyspaine alueella on muutenkin vähäinen.

3.8. Selvitys toiminnan lopettamisesta ja siihen liittyvistä toimenpiteistä sekä jälkitoimenpiteistä *

Toiminnan loppuessa alueelta viedään pois kaikki kaivuuseen liittyvät tavarat ja rakennelmat. Alue siistitään ja ennallistetaan. Alue pidetään jo kaivuuajana yleisen turvallisuuden ja järjestyksen edellyttämässä kunnossa. Mahdollisuuksien mukaan ennallistaminen aloitetaan jo kaivuu aikana. Tämä helpottaa tulevia jälkitoimenpiteitä. Jälkitarkastuksesta sovitaan aikanaan kaivosviranomaisten ja maanhaltijan kanssa.

4. RAKENTAMINEN

4.1. Haetaanko alueelle lupaa rakentaa rakennus tai rakennelma tämän hakemuksen yhteydessä?

- Kyllä
 Ei

4.2. Perustelut rakentamistarpeelle

4.3. Onko hakemukseen liitetty rakennusta tai rakennelmaa koskevat rakennuspiirustukset?

- Kyllä
 Ei

5. VAKUUS

Hakijan ehdotus vakuuden suuruudesta/selvitys sen tarpeellisuudesta. Ehdotus perusteltava.

Hakija esittää, että hakijan aiempien lupakäsittelyiden mukainen pankkitalletusvakuus katsottaisiin riittäväksi.
Perusteluina hakija esittää sen, että toiminnan suunnitellaan jatkuvan aiemman toiminnan kaltaisena ja laajuisena.

6. MUUT TIEDOT

Muut hakemuksen käsittelyyn mahdollisesti vaikuttavat lisätiedot

Hakija esittää, että kaivosviranomaisen antaisi haetulle kullanhuuhtontaluvalla määräyksen täytäntöönpanosta mahdollisen muutoksenhaun varalta. Hakija perustelee tämän sillä, että kyseessä on vakiintuneen toiminnan entisenkaltaisena jatkuvan kaivuoikeuden jatkolupana käsiteltävä hakemus. Lupaharkinnan tueksi hakija esittää kaivosviranomaiselle toimittamiensa kaivuraporttien tietoja käsitellyistä maamääristä ja talteen otetun kullan määristä. Hakija näkee, että alueella on edelleen edellytyksiä löytää kultaa, koska tutkimatonta maaperää on alueella edelleen runsaasti.

Pasi Saunio

Allekirjoitus (kaikkien hakijoiden) *

Sähköisesti toimitettuihin hakemuksiin kaivosviranomaisen pyytää allekirjoitukset tarvittaessa.

Antamasi tiedot tallennetaan Tukesin (ao.) rekisteriin. Lisätietoja tukes.fi/tietosuoja.

PAKOLLISET LIITTEET:

1. Hakijan virkatodistus (kaikkien hakijoiden)
2. Kartta alueesta
3. Kaivannaisjätteen jätehuoltosuunnitelma

Muista liittää hakemukseen kaikki tarvittavat liitteet!

LÄHETÄ HAKEMUS

TULOSTA HAKEMUS

Turvallisuus- ja kemikaalivirasto

Helsinki
PL 66 (Opastinsilta 12 B)
00521 Helsinki

Tampere
Yliopistonkatu 38
33100 Tampere

Rovaniemi
Valtakatu 2
96100 Rovaniemi

Neuvonta 029 5052 000
www.tukes.fi/kaivosasiat
kaivosasiat@tukes.fi

KAIVANNAISJÄTTEEN JÄTEHUOLTOSUUNNITELMA

Jätehuoltosuunnitelman voi tehdä tällä lomakkeella tai vapaamuotoisesti. Tästä lomakkeesta tulee täyttää kohdat 1-5 ja 7. Huomaa, että kohta 6 koskee VAIN mahdollista jätealuetta.

1. Kullanhuuhdonta-alueen lupatunnus (täytetään, jos tiedossa)

HL2019:0009-1

2. Kullanhuuhdontaluvan hakija/ haltija

Pasi Saunio

3. Kaivannaisjäte

Kaivannaisjätteen laji	Arvioitu määrä (m ³) koko tuotantoaikana	Hyödyntäminen 1 maisemoinnissa 2 muu hyödyntämistapa, mikä?	Tiedot ympäristövaikutuksista. Sanallinen kuvaus.
Pintamaat	Arvioitu määrä 15 kuutiometriä.	1	Ei ympäristövaikutuksia, kyseessä vuositasolla verrattain pieni määrä pilaantumaton maa-ainesta.
Kannot ja muu puuaines	Kaivuun tieltä poistettava puuta n.4 kuutio. Muuten vähäpätöistä vesakkoo	2. Mahdolliset juuret tai risut hyödynnetään pottoaineena.	Ei ympäristövaikutuksia, kyseessä vähäinen määrä orgaanista ainesta.
Kivennäismaat (kivet ja muu maa-aines)	100 kuutiom. Kyseessä pilaantumaton maa-aines.	1.	Ei ympäristövaikutuksia, koska käytetään maisemoinnissa kaivun edetessä.
Muut (esim. selkeytysal- taiden lietteet) Yksilöi alle	Karu kivinen moreeni, ei juurikaan liettyviä maa-aineksia. 3-9m3	1.	Ei ympäristövaikutuksia, koska lietettä ei suuressa määrin kerry.

4. Selvitys vaikutusten ehkäisemiseksi toteutettavista toimista toiminnan aikana ja sen päätyttyä (esim. sijoitus, peittäminen, ym.)

Vaikutuksia ehkäistään käyttämällä syntyvät vähäiset määrät pilaantumaton maa-ainesta maisemointiin ja aiempien kaivumonttujen täyttämiseen työn etenemisen yhteydessä. Myös humuspitoinen pinta-aines sijoitetaan vain lyhytaikaisesti vesi-uoman vaikutusalueen ulkopuolelle.

5. Selvitys seurannasta ja tarkkailusta toiminnan aikana ja sen päätyttyä (esim. silmämääräinen tarkkailu)

Kaivualan maamassoja tarkkaillaan silmämääräisesti koko kaivutoiminnan ajan. Syksyllä kaivukauden päättyessä varmistetaan, että mitään tilapäisiä läjityksiä ei ole sijoitettuna tulvaherkille alueille. Keväällä kaivukauden aluksi tarkistetaan ja korjataan talvikauden mahdollisesti aiheuttamat mahdollisen haittavaikutuksen riskin omaavat kohteet.

6. Tiedot maa- ja kiviainesjätealuetta koskevista jälkitoimenpiteistä (esim. siistiminen, maisemointi)

Maa- ja kiviainesjätealuetta ei ole tarpeellista perustaa.

7. Päivämäärä ja laatija

05.02.2023

Pasi Saunio

Jätehuoltosuunnitelmaa ei vaadita, jos luvanhaltijan on laadittava sellainen ympäristönsuojelulain nojalla.

Kaivannaisjätteen jätehuoltosuunnitelman tavoite ja sisältö:

Jätehuoltosuunnitelman laatimisen tavoitteena on jätteen synnyn ehkäisy, jätteiden hyödyntämisen edistäminen sekä ympäristön pilaantumisen ehkäisy.

Kullanhuuhdonnassa syntyvät kaivannaisjätteet:

Kullanhuuhdonnassa syntyviä kaivannaisjätteitä ovat esimerkiksi pintamaat, kannot, kivet ja selkeytysaltaiden lietteet. Pintamaat ovat tuotantoalueen valmistelussa poistettavia maita, jotka ovat pääasiassa orgaanista ainesta; turvetta ja kasvillisuutta. Valmistelun ja tuotannon aikana alueelta voi kertyä kiviä sekä kantoja.

Ympäristövaikutukset riippuvat kaivannaisjätteestä ja sen hyödyntämisestä. Lietteistä voi tulla kiintoaine- ja ravinnepestöjä, jos lietteet sijoitetaan eroosiolle alttiiksi lähelle ojia. Maa-aineksen läjittäminen voi aiheuttaa maisemahaittaa.

Kaivannaisjätteiden hyödyntäminen:

Pintamaita ja kiviä voi käyttää maisemointiin. Tällaiset toimenpiteet ovat kaivannaisjätteen hyödyntämistä.

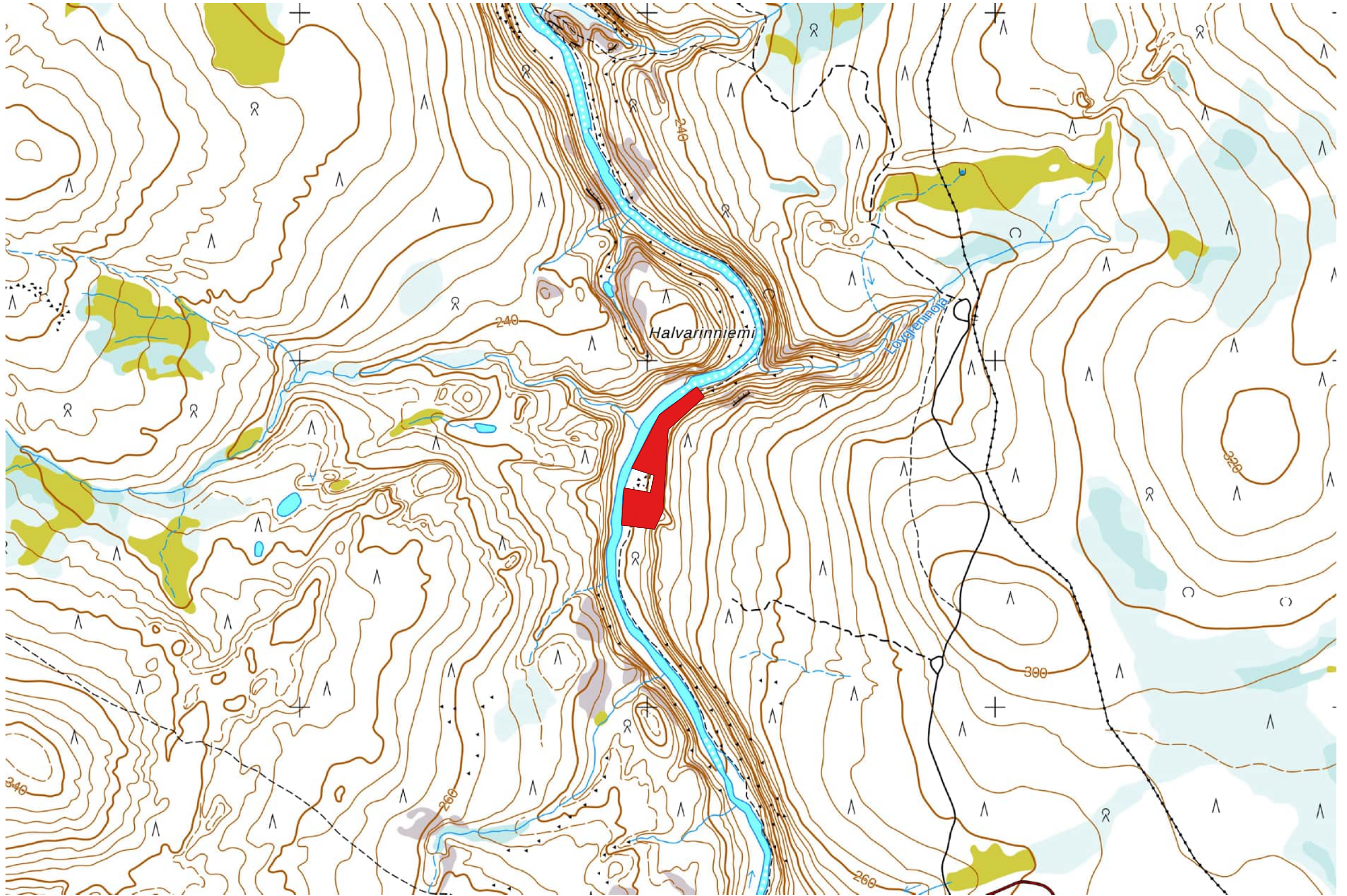
Terve

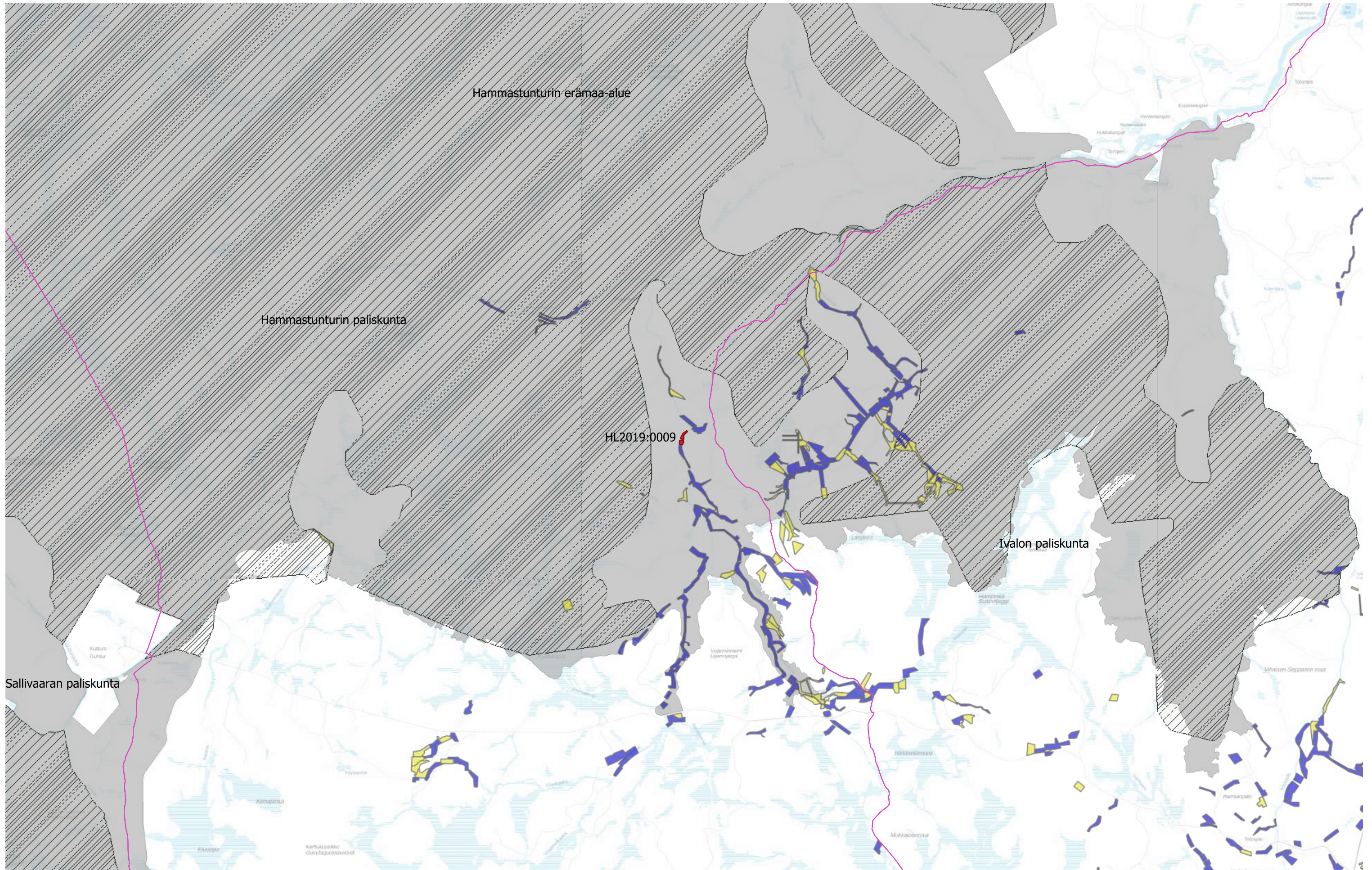
Saunan koordinaatit ovat P 7594639 I 494 006, se sijaitsee kämpästä noin 45 m itään.

Juttelin asiasta kollegani kanssa ja tulimme siihen tulokseen, että on parasta muodostaa muinaisjäännöksestä alue aiemman pisteen sijaan. En ole vielä toteuttanut sitä, mutta se tulee ulottumaan kämpältä saunaan saakka noin 20 m leveänä alueena. Syynä tähän on, että kämpä ja sauna sijaitsevat RKY-alueella (Valtakunnallisesti merkittävät rakennetut kulttuuriympäristöt). Ivalojoen kulta-alue, jonka tarkoituksena on säilyttää vanhan kullanhuuhtonnan jäänteitä, rakennusperintöä ja maisemaa. Siten kämpän ja saunan jäännöksen lisäksi halutaan säilyttää hieman huuhdottua kivikkoa niiden välissä.

Voit siis tehdä kullanhuuhtonalupahakemuksen alueelle, mutta muinaisjäännösalueella ei saa kultaa huuhtoa tai kajota maaperään.

Juha-Pekka Joonas
Arkeologa | Arkeologi | Archaeologist
Sámemeusea Siida | Saamelaismuseum Siida | Sámi Museum Siida
Inarintie 46
FI-99870 Aanaar | Inari
+358 (0)40 167 6145
www.siida.fi





1:100 000