

KUULUTUS

Turvallisuus- ja kemikaalivirasto (Tukes) kuuluttaa kaivoslain (10.6.2011/621) 40 §:n nojalla.

kullanhuuhdontalupahakemuksen

Lupatunnus: HL2017:0006

Hakijat: Antti Leppänen

Alueen sijainti: Inarin kunta, Jääskeläisenoja, 7,0ha

Konekaivu, käsiteltävä maamäärä enintään 20 000m3 vuodessa.

Mielipiteet ja muistutukset

Mielipiteet ja muistutukset voi lähettää 3.4.2023 mennessä lupatunnus mainiten sähköisesti osoitteeseen kaivosasiat@tukes.fi tai osoitteeseen Tukes, PL 66, 00521 Helsinki

Nähtävilläolo

Kuulutus ja hakemusasiakirjat ovat nähtävänä 23.2.2023 – 3.4.2023 Tukesin verkkosivuilla osoitteessa <https://tukes.fi/paatokset-ja-kuulutukset/kullanhuuhdontaluvat>. Tiedoksisaannin katsotaan tapahtuneen seitsemäntenä (7) päivänä kuulutuksen julkaisusta.

Lisätietoja

kaivosasiat@tukes.fi tai puh. 029 5052 000

käsiteltäväksi
TUKES/ Kaivosasiat
Valtakatu 2
96100 Rovaniemi

ASIA: KULLANHUHDONTALUPAHAKEMUKSEN SIIRTO

Aiempi haettavan oikeuden hakija:
Antti Peronius, geologi

Uudet hakijat:
Antti Leppänen

Siirron kohde: Hakemus kullanhuudonta-alueeksi
Yksinäisyys ja uhma HL2016:0006

Olemme sopineet että vireillä oleva hakemus siirtyy uudelle hakijalle kaikkine oikeuksineen ja velvollisuuksineen.

Kaivoslain 73 §

"Luvanhaltija voi hakea luvan siirtoa tekemällä asiasta hakemuksen kaivosviranomaiselle. Hakemuksessa on esitettävä siirron kannalta tarpeellinen ja luotettava selvitys siirron saajasta sekä siirron käsittelyn kannalta muut merkitykselliset seikat. Hakemukseen on liitettävä tarvittavat viranomaisen todistukset, rekisterinotteet ja vastaavat asiakirjat, joilla varmennetaan hakemuksessa esitetyt tiedot ja siirron saajan suostumus."

Olemme tulkinneet, että kyseisen pykälän mukaan, sen soveltuvien osin voidaan myös keskeneräinen lupaprosessi siirtää uudelle hakijalle.

Selvitämme seuraavaa:

Siirron saaja vakuuttaa, että hänellä ei ole tiedossa mitään sellaista, mikä tekisi hänestä sopimattoman siirron saajaksi. Siirron saajalla on kyseisen alueen naapurissa ollut pitkään koneellista kullankaivua harjoittavaa toimintaa ja siihen liittyvä lupa-alue ja siirron saajalla on lisäksi läheistyydessä meneillään oleva lupaprosessi. Näiden yhteydessä on tarkasteltu hakijan kelpoisuutta lupavelvolliseksi ja todettu hakijan sopivuus.

Siirron antajan suostumus ja siirron saajan suostumus varmennetaan allekirjoituksilla tähän dokumenttiin, jonka lisäksi siirron saaja lähettää virkatodistuksensa Tukesiin, mikäli Tukes ei ilmoita, että aiemmin toimitettu virkatodistus riittää.

Antti Peronius lähettää tämän dokumentin tiedoksi Tukesiin välittömästi digitaalisessa muodossa ja allekirjoitettu paperikappale kiertää postitse Tukesiin.

Kaivutapa ja kaivumäärät säilyvät alkuperäisen hakemuksen mukaisena.

9.12.2017

Allekirjoitukset:

Siirtäjä:

Siirron vastaanottaja:

Antti Peronius

Antti Leppänen

KULLANHUHDONTALUPAHAKEMUS

Pakolliset kentät ovat merkitty tähdellä. Ennen hakemuksen toimittamista kaivosviranomaiselle, kullanhuhdontalupaa hakevan on huolehdittava, että pakolliset kohdat ovat täytetty asianmukaisesti.

1. HAKIJAN TIEDOT

1.1. Etu- ja sukunimi *

Antti Peronius

1.2. Postiosoite *

1.3. Postinumero *

1.4. Postitoimipaikka *

1.5. Puhelinnumero

1.6. Sähköposti

1.7. Muut hakijat yhteystietoineen

2. ALUEEN TIEDOT

2.1. Ehdotus alueen nimeksi

Yksinäisyys ja uhma

2.2. Alueen pinta-ala * ha (enintään 5 ha)

2.3. Sijainti: Lappi, valtion omistama alue *

Inarin kunta

Sodankylän kunta

Sallan kunta

muu

mikä?

2.4. Haetun alueen tarkempi sijainti (joen, puron tarkkuudella)

Palsiojan laskevan noron (Jääskeläisenoja) varrella. Palsioja laskee Ivalojokeen.

2.5. Hakijan esitys luvan voimassaoloajaksi, mikäli vähemmän kuin 4 vuotta: vuotta

2.6. Selvitys hakemuksen kohteena olevasta alueesta sekä alueen käyttöä koskevista rajoituksista sekä pääpiirteittäinen selvitys merkittävistä luonto- ja kullanhuuhtontakulttuuriarvoista alueella *

Selvitys mm. luonnonsuojelulain, erämaalain ja muinaismuistolain nojalla aluetta koskevista rajoituksista. Saamelaisten kotiseutualuetta ja erityistä poronhoitoaluetta koskevassa hakemuksessa on kyseisiä alueita koskevat säännökset otettava huomioon.

Alue on kokonaisuudessaan erityistä poronhoitoaluetta (Ivalon paliskunta).

Alue on kokonaisuudessaan saamelaisten kotiseutualuetta.

Alueelta ei ole tavattu muinaismuistolain mukaisia muistomerkkejä tai kulttuurijäänteitä.

Alueella ei ole tavattu kullanhuuhtontakulttuurikohteita

2.7. Selvitys alueen käyttöä koskevien rajoitusten huomioon ottamisesta *

Alue ei ole luonnontilaista erämaata, eikä mitään suojelualuetta eikä sen käyttöön kohdistu rajoituksia.

Alue on vanha hakkuualue, josta on hiljattain poistettu ns. ylispuut, minkä johdosta aluetta halkoo useita korjuutraktorien metsäuria. Ympäristössä on useita metsäautoteitä ja lukematon määrä metsäkoneen ajouria. Alue ei ole miltään osin luonnontilainen.

2.8. Selvitys alueen oikeusvaikutteisista kaavoista ja mahdollisesti vireillä olevista kaavahankkeista sekä selvitys siitä, ettei haetulla alueella ole kaivoslain (621/2011) 46 §:n 1 momentin 1 ja 2 kohdassa tarkoitettua estettä *

Alueella ei ole mitään puolustusvoimien rakenteita tai sotilaallisia kohteita tai mitään muitakaan ym. kaivoslain pykälien tarkoittamaa estettä kullanhuuhtontaluvulle.

3. SELVITYS TOIMINNASTA JA TOIMINNAN VAIKUTUKSISTA

3.1. Kuvaus toiminnan määrästä, laadusta ja aikataulusta *

Ennen perusteellisia tutkimuksia on mahdotonta kuvata tarkkaa toiminnan laatua. Tutkimus tapahtuu kevyttä kaivinkonetta käyttäen. Toiminnan maksimivolyymi on: Kaivu tapahtuu yhdellä kaivuyksiköllä, johon kuuluu yksi tai kaksi kaivinkonetta, kooltaan enintään 20 tonnia (tela-alustaisia, ympäripyöriä) Maankäyttö on enintään n. 20000 m³/vs Käytetty vesi on 100% kiertovettä ja sen kierrätysnopeus on enintään 2000l/min. Apukoneena kaivupaikan valmisteluissa sekä ongelmallisissa tilanteissa voidaan käyttää ylimääräistä kaivinkonetta ja maisemoinnissa mahdollisesti puskutraktoria. Alustava aikataulu on: Tutkimustyö, valmistelut ja toiminnan aloittaminen 1 vuosi, Varsinainen kaivutyö 2 - 9 vuodet Alueen maisemointi ja lopputyöt 10. vuosi

Koneella tehtyjen koekuoppien kaivamisen jälkeen varmistuu lopullinen kaivutapa. Mahdollisuuksien mukaan pyritään valitsemaan mahdollisimman kevyttä kalustoa. Todennäköistä on, että valmistelutyössä käytetään n. 20 tonnin kaivinkonetta, jonka jälkeen tapahtuva pitkäkestoinen rikastustyö tehdään paljon pienemmällä, alle 8 tonnin kaivinkoneella

3.2. Onko alueella tarkoitus suorittaa koneellista kullankaivuuta? Kyllä Ei

3.3. Onko hakijalla alueelle voimassaoleva ympäristölupa? Kyllä Ei

3.4. Onko hakemukseen liitetty kaivannaisjätteen jätehuoltosuunnitelma? * Kyllä Ei

3.5. Miten kulku alueelle järjestetään? *

Alueen rajalle tulee etelästä metsäautotie, jolla kulku on vapaata.

3.6. Selvitys niistä, joiden etua, oikeutta tai velvollisuutta asia saattaa koskea *

Mainitse mm. alueen paliskunta, sijoittuuko alue saamelaiden kotiseutualueelle, ym.

Ivalon paliskunta
Saamelaiskäräjät
Sodankylän kunta
Metsähallitus/ Metsätalous

3.7. Hakijan arvio toiminnan ympäristö- ja muista vaikutuksista sekä selvitys toiminnan haitallisten vaikutusten ehkäisystä *

Jos kullanhuuhtontalupaa koskeva hakemus kohdistuu saamelaisten kotiseutualueelle, on toiminnan vaikutuksia arvioitava saamelaisten oikeuden kannalta alkuperäiskansana, koltta-alueella kolttalaissa säädettyjen tavoitteiden kannalta ja erityisesti poronhoitoalueella poronhoidon kannalta.

Alueella kaivetaan maata alle hehtaarin verran kerrallaan, jonka jälkeen alue ennallistetaan. Alue pidetään porojen liikkumisen kannalta mahdollisimman turvallisena. Porot eivät ole toiminnasta ennenkään häiriytyneet, vaan hakeutuvat maakasojen päälle makoilemaan ja syövät mielellään ennallistetuissa paikoissa kasvavaa kortetta ja heinää. Porotalouden lisäksi on mahdotonta tunnistaa mitään suoria tai välillisiä vaikutuksia saamelaisten oikeuteen harjoittaa kieltään ja kulttuuriaan.

Laitumien pienenemisen taloudellinen vaikutus on enintään kolme euron suuruinen vuodessa.

Alueella voi harjoittaa metsästystä kuten aiemminkin, alueella ei ole ollut koskaan kalastusmahdollisuuksia. Toiminta ei haittaa keräilyä eikä muuta luonnonkäyttöä. On vaikea kuvitella kuinka se vaikuttaisi saamelaiskulttuurin perinteisiin muotoihin, kuten keräilyyn, käsitöiden tekemiseen, tarinaperinteeseen tai joikaamiseen tai näiden nykyisiin muotoihin.

Alue ei kuulu koltta-alueeseen.

3.8. Selvitys toiminnan lopettamisesta ja siihen liittyvistä toimenpiteistä sekä jälkitoimenpiteistä *

Toiminta päätetään ympäristöluvan määräysten mukaisesti.

Kaivukuopat tasoitetaan ja sivuun siirretty orgaaninen aines laitetaan pintakerrokseksi.

Mahdollisuuksien mukaan maisemointia tehdään vuosittain lopputöiden vähentämiseksi.

4. RAKENTAMINEN

4.1. Haetaanko alueelle lupaa rakentaa rakennus tai rakennelma tämän hakemuksen yhteydessä?

Kyllä

Ei

4.2. Perustelut rakentamistarpeelle

Perustelut rakentamistarpeen puuttumiselle:

Alueelle voi majoittua asuntovaunussa, joka tuodaan paikalle metsäautotietä pitkin. Lisäksi paikalle pystytetään umpi- tai avolaavu ruoan laittoa varten sekä telttasauna. Näistä rakenteista poistetaan pressut talven ajaksi.

4.3. Onko hakemukseen liitetty rakennusta tai rakennelmaa koskevat rakennuspiirustukset?

Kyllä

Ei

5. VAKUUS

Hakijan ehdotus vakuuden suuruudesta/selvitys sen tarpeellisuudesta. **Ehdotus perusteltava.**

Hakija esittää vakuudeksi 2000 euroa.

Perustelut:

Kaivu pyritään toteuttamaan keveillä, alle 8 tonnin kaivinkoneilla.

Kaivu tehdään järjestelmällisesti pieninä kerta-aukaisuina.

Kalusto on kevyttä ja helposti siirrettävää.

Alueelle on helppo ja edullinen tulla: Metsäautotie on alueen rajalla ja sitä pitkin voi liikkua millä tahansa kalustolla ilman ongelmia..

Ympäristön kullankaivajilla on käytettävissään kaivinkonekalustoa, jolla lopputyöt on helppo tehdä, jos kaivaja ei itse siihen kykene. Myös Vuotson kylässä on käytettävissä järeää kaivinkonekalustoa.

Mikäli hakija päätyy käyttämään järeitä yli 20 tonnin kaivinkoneita, mikä on nykyisten tietojen pohjalta epätodennäköistä, hakija sitoutuu ilmoittamaan siitä ja pyytämään päätöksen uudesta, isommasta vakuusmaksusta.

6. MUUT TIEDOT

Muut hakemuksen käsittelyyn mahdollisesti vaikuttavat lisätiedot.

Hakija on kokenut kullankaivaja ja koulutukseltaan geologi.
Hakijan aiemmasta toiminnasta ei ole esitetty moitteita.

Hakija pyytää kaivosviranomaista ottamaan päätöksessään huomioon AVI:n ympäristöyksikön ympäristöluvissa tekemän linjauksen, että pilaantumattoman maa-aineksen väliaikainen läjitys, mikä käytetään maisemointiin, ei muodosta sellaista kaivannaisjätteen jätealuetta, josta olisi laadittava erillinen jätehuoltosuunnitelma tai jolle olisi asetettava vakuus. Tämän linjauksen on hyväksynyt myös Vaasan hallinto-oikeus (esimerkki Selperinojan läheiseltä alueelta 14/0376/2 annettu 23.12.2014).

Allekirjoitus (kaikkien hakijoiden) *

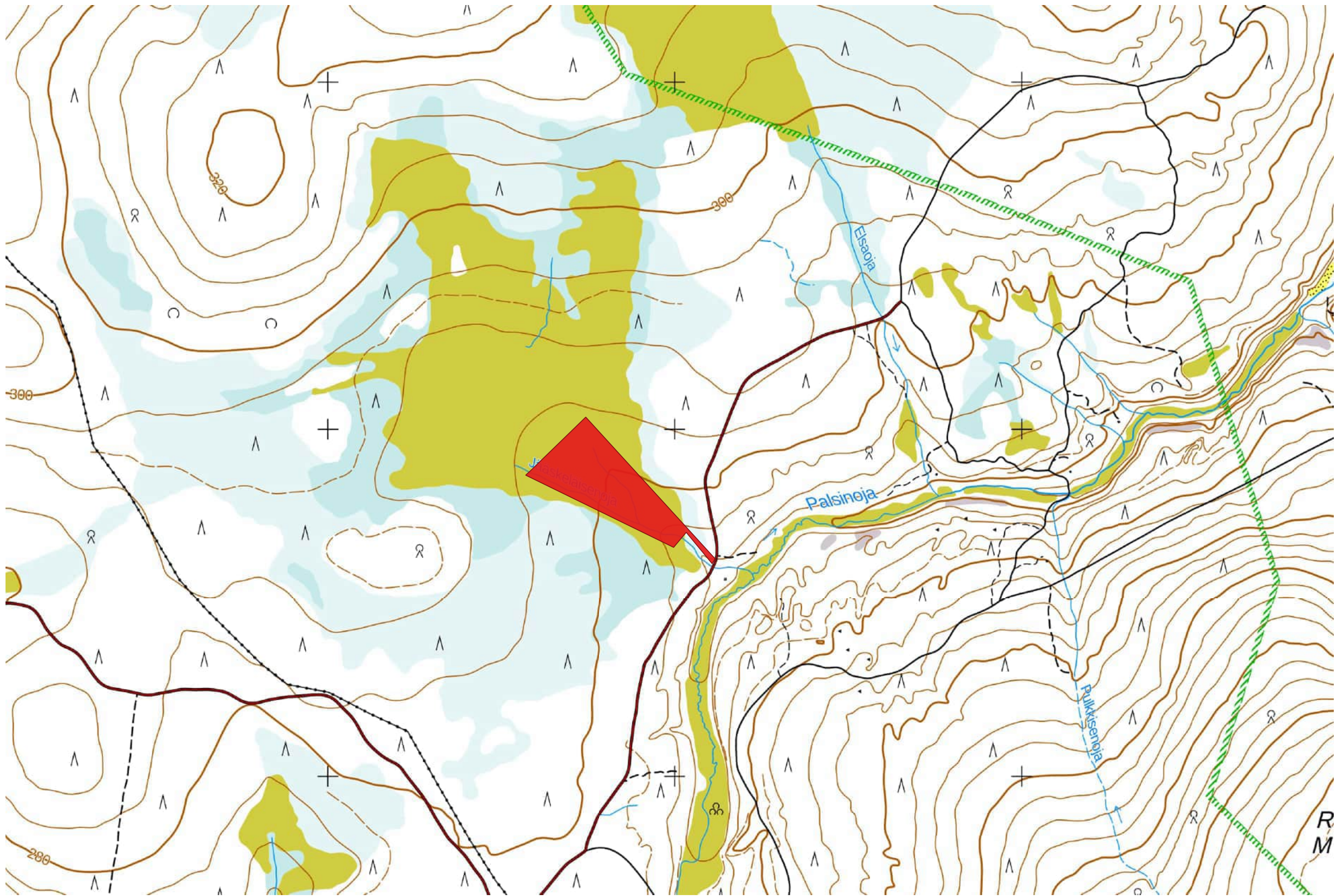
PAKOLLISET LIITTEET:

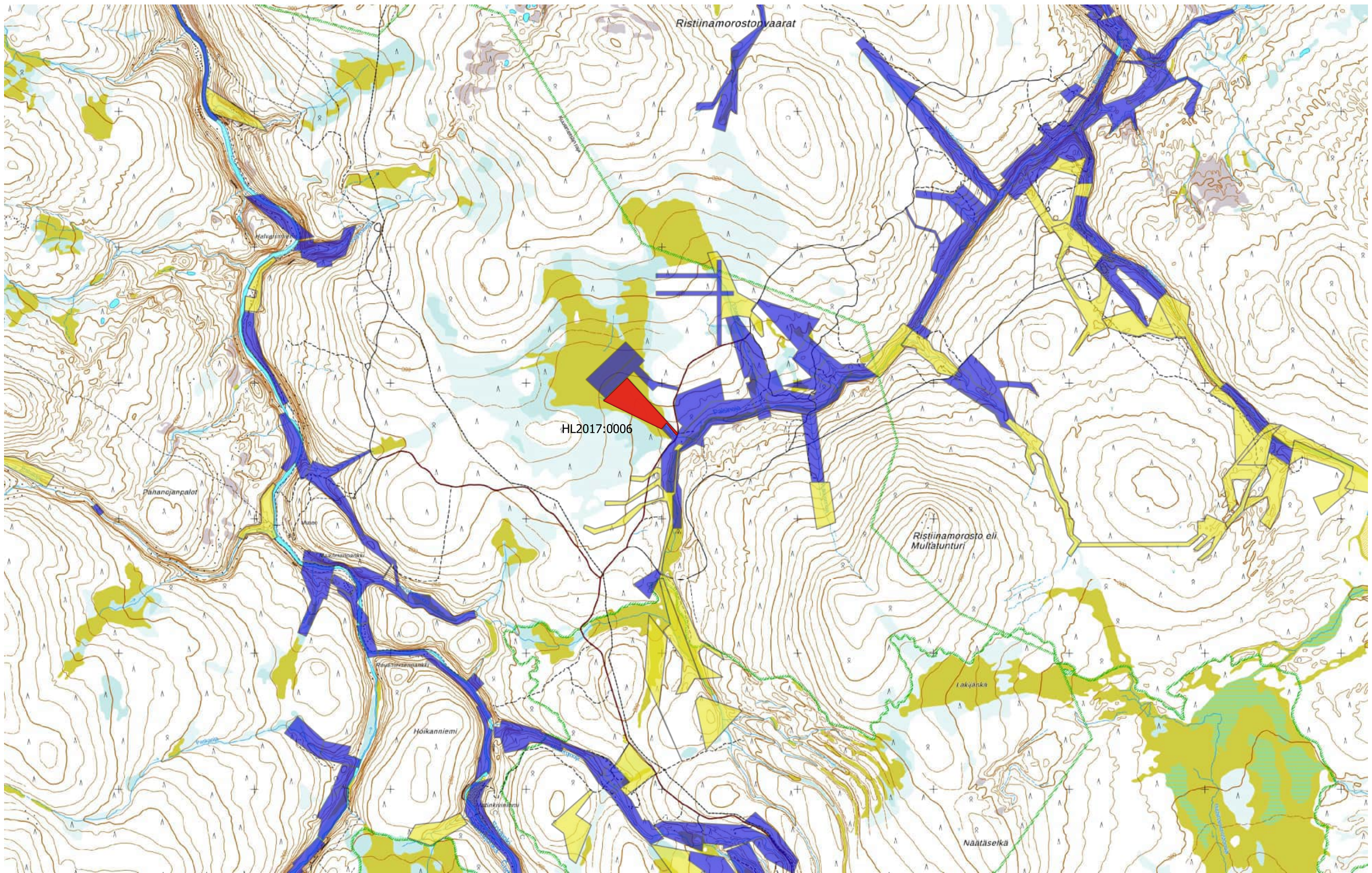
1. Hakijan virkatodistus (kaikkien hakijoiden)
2. Kartta alueesta
3. Kaivannaisjätteen jätehuoltosuunnitelma

Muista liittää hakemukseen kaikki tarvittavat liitteet!

Lähetä hakemus

Tulosta hakemus





1:25 000

Sininen alue = Kullanhuuhdontalupa-alue

Keltainen alue = Kullanhuuhdontalupahakemusalue

