

## KUULUTUS

Turvallisuus- ja kemikaalivirasto (Tukes) kuuluttaa kaivoslain (10.6.2011/621) 40 §:n nojalla.

kullanhuuhdontalupahakemuksen

Lupatunnus: HL2018:0002

Hakijat: Jarkko Paatelainen, Eetu Aalto, Arto Niemitalo

Alueen sijainti: Sodankylän kunta, Tankavaara, 7,0 ha

*Konekaivu, toiminta aloitetaan kaivumäärällä 500 m<sup>3</sup>/ vuosi ja tarvittaessa laajennetaan 3 000 m<sup>3</sup>/ vuosi.*

## Mielipiteet ja muistutukset

Mielipiteet ja muistutukset voi lähettää 21.4.2023 mennessä lupatunnus mainiten sähköisesti osoitteeseen [kaivosasiat@tukes.fi](mailto:kaivosasiat@tukes.fi) tai osoitteeseen Tukes, PL 66, 00521 Helsinki

## Nähtävilläolo

Kuulutus ja hakemusasiakirjat ovat nähtävänä 15.3.2023 – 21.4.2023 Tukesin verkkosivuilla osoitteessa <https://tukes.fi/paatokset-ja-kuulutukset/kullanhuuhdontaluvat>. Tiedoksisaannin katsotaan tapahtuneen seitsemäntenä (7) päivänä kuulutuksen julkaisusta.

## Lisätietoja

kaivosasiat@tukes.fi tai puh. 029 5052 000

## KULLANHUHDONTALUPAHAKEMUS

Pakolliset kentät ovat merkitty tähdellä. Ennen hakemuksen toimittamista kaivosviranomaiselle, kullanhuhdentalupaa hakevan on huolehdittava, että pakolliset kohdat ovat täytetty asianmukaisesti.

### 1. HAKIJAN TIEDOT

#### 1.1. Etu- ja sukunimi \*

Jarkko Paatelainen (Voimassa olevan lupa-alueen jatkoaika, haltijoiden, yhdyshenkilön, alueen nimen ja kaivutavan muutos)

#### 1.2. Postiosoite \*

#### 1.3. Postinumero \*

#### 1.4. Postitoimipaikka \*

#### 1.5. Puhelinnumero

#### 1.6. Sähköposti

#### 1.7. Muut hakijat yhteystietoiin

Jarkko Paatelainen

Arto Niemitalo

Eetu Aalto

Aiempi haltija ja yhteyshenkilö Hannu Aaltio jää porukasta pois, mikäli kaivosviranomaisella on vaatimusta tästä erillisen ilmoituksen, niin uusi yhteyshenkilö toimittaa sen. Hakijat toimittavat kaivosviranomaiselle virkatodistuksensa.

### 2. ALUEEN TIEDOT

#### 2.1. Ehdotus alueen nimeksi

jatkoaika, haltijoiden, yhdyshenkilön, alueen nimen ja kaivutavan muutos: aiempi nimi Livohka vaihdetaan nim: Vallinkulta

#### 2.2. Alueen pinta-ala \* ha (enintään 7 ha)

#### 2.3. Sijainti: Lappi, valtion omistama alue \*

Inarin kunta

Sodankylän kunta

Sallan kunta

muu

mikä? HL2018:0002-01

2.4. Haetun alueen tarkempi sijainti (joen, puron tarkkuudella)

Tankavaaran kulta-alue, Lauttaojan lähellä. Loijakkokuru. Ei ole minkään vesistön varrella. Aiempi nimi Livohka HL2018:0002-01

2.5. Hakijan esitys luvan voimassaoloajaksi, mikäli vähemmän kuin 4 vuotta:  vuotta

2.6. Selvitys hakemuksen kohteena olevasta alueesta sekä alueen käyttöä koskevista rajoituksista sekä pääpiirteittäinen selvitys merkittävistä luonto- ja kullanhuuhtontakulttuuriarvoista alueella \*

Selvitys mm. luonnonsuojelulain, erämaalain ja muinaismuistolain nojalla aluetta koskevista rajoituksista. Saamelaisten kotiseutualuetta ja erityistä poronhoitoaluetta koskevassa hakemuksessa on kyseisiä alueita koskevat säännökset otettava huomioon.

Alue on kokonaisuudessaan erityistä poronhoitoaluetta (Lapin paliskunta).  
Alue on kokonaisuudessaan saamelaisten kotiseutualuetta.  
Alueelta ei ole tavattu muinaismuistolain mukaisia muistomerkkejä tai kulttuurijäänteitä.  
Alueella ei ole tavattu kullanhuuhtontakulttuurikohteita

2.7. Selvitys alueen käyttöä koskevien rajoitusten huomioon ottamisesta \*

Alue ei ole luonnontilaista erämaata eikä sen käyttöön kohdistu rajoituksia.  
Alue on vanha hakkuualue ja sen välittömässä läheisyydessä on kaivettu kaivinkoneella kultaa ja otettu suuria määrisä soraa tienpitoon.  
Alueen koillisreunan läheisyyteen tulee metsäautotie. Ympäristössä on useita metsäautoteitä ja suuri määrä metsäkoneen ajouria, talvitien pohjia tms.  
Alue ei ole miltään osin luonnontilainen.

Alueella ei harjoiteta mitään sellaista toimintaa, joka vähentäisi tai uhkaksi alkuperäiskansojen oikeutta toteuttaa kulttuuriaan.

2.8. Selvitys alueen oikeusvaikutteisista kaavoista ja mahdollisesti vireillä olevista kaavahankkeista sekä selvitys siitä, ettei haetulla alueella ole kaivoslain (621/2011) 46 §:n 1 momentin 1 ja 2 kohdassa tarkoitettua estettä \*

Alueella on olemassa lainvoimainen kullanhuuhtontalupa, jonka myöntämisen yhteydessä on kysytty tarkastelu tehty. Tilanne ei ole siitä muuttunut.

Alueella on voimassa Sodankylän kunnan laatima oikeusvaikutteinen Lokka-Koitelainen-Kevitsa (2002) osayleiskaava.

Alueella ei ole mitään puolustusvoimien rakenteita tai sotilaallisia kohteita tai mitään muitakaan ym. kaivoslain tarkoittamaa estettä kullanhuuhtontaluvulle.

### 3. SELVITYS TOIMINNASTA JA TOIMINNAN VAIKUTUKSISTA

#### 3.1. Kuvaus toiminnan määrästä, laadusta ja aikataulusta \*

Hakijat ovat harjoittaneet alueella lapiokaivua, minkä perusteella ovat vakuuttuneet, että alueella voisi toimia kannattavasti erittäin pienimuotoinen koneellinen kullankaivu. Toiminta tapahtuu joko mittakaavassa 500 m3 per vuosi (millä aloitetaan) ja tarvittaessa laajennetaan 3 000 m3 per vuosi.

Toiminnan maksimivolyymi on enintään 3000 m3:

Kaivu tapahtuu yhdellä kaivuyksiköllä, johon kuuluu yksi tai kaksi kaivinkonetta, joista tuotantokone on erittäin kevyt, enintään 8 tonnin kaivinkone ja mahdollinen apukone suurempi, enintään 20 tonnin kaivinkone.

Käytetty vesi on 100% kiertovettä ja sen kierrätysnopeus on enintään 2000l/min.

Apukoneena ongelmallisissa tilanteissa voidaan käyttää ylimääräistä kaivinkonetta ja maisemoinnissa mahdollisesti puskutraktoria.

Alustava aikataulu on: Tutkimustyö, valmistelut ja toiminnan aloittaminen 1 vuosi, Varsinainen kaivutyö 2 - 9 vuodet  
Alueen maisemointi ja lopputyöt 10. vuosi

Koneella tehtyjen koekuoppien kaivamisen jälkeen varmistuu lopullinen kaivutapa. Mahdollisuuksien mukaan pyritään valitsemaan mahdollisimman kevyttä kalustoa. Todennäköistä on, että valmistelutyössä käytetään n. 20 tonnin kaivinkonetta, jonka jälkeen tapahtuva pitkäkestoinen rikastustyö tehdään paljon pienemmällä, alle 8 tonnin kaivinkoneella.

Hakija tähtää ensisijaisesti toimintaan ympäristöilmoituksen perusteella, eli alle 500 m3/vs tuotannolla. Mutta haluaa tällä luvalla varautua nostamaan toiminnan 3000 m3 saakka.

3.2. Onko alueella tarkoitus suorittaa koneellista kullankaivuuta?  Kyllä  Ei

3.3. Onko hakijalla alueelle voimassaoleva ympäristölupa?  Kyllä  Ei

3.4. Onko hakemukseen liitetty kaivannaisjätteen jätehuoltosuunnitelma? \*  Kyllä  Ei

#### 3.5. Miten kulku alueelle järjestetään? \*

Alueen rajalle tulee koillisesta metsäautotie sorakuoppien kautta.

#### 3.6. Selvitys niistä, joiden etua, oikeutta tai velvollisuutta asia saattaa koskea \*

Mainitse mm. alueen paliskunta, sijoittuuko alue saamelaiden kotiseutualueelle, ym.

Lapin paliskunta  
Saamelaiskäräjät  
Sodankylän kunta  
Metsähallitus/ Metsätalous

### 3.7. Hakijan arvio toiminnan ympäristö- ja muista vaikutuksista sekä selvitys toiminnan haitallisten vaikutusten ehkäisystä \*

Jos kullanhuuhtontalupaa koskeva hakemus kohdistuu saamelaisten kotiseutualueelle, on toiminnan vaikutuksia arvioitava saamelaisten oikeuden kannalta alkuperäiskansana, koltta-alueella kolttalaissa säädettyjen tavoitteiden kannalta ja erityisesti poronhoitoalueella poronhoidon kannalta.

Alueella kaivetaan maata muutaman aarin verran kerrallaan, jonka jälkeen alue ennallistetaan - toiminnan alaisena oleva alue on enimmillään puolet haetusta alueesta eli 3,5 ha, mutta todennäköisesti paljon vähemmän. Toiminnan pienimuotoisuus minimoi kaikenlaiset vaikutukset.

Kaivoslain 38§ liittyen Hakija selvittää seuraavaa:

Alue pidetään porojen liikkumisen kannalta mahdollisimman turvallisena. Porot eivät ole toiminnasta ennenkään häiriytyneet, vaan hakeutuvat maakasojen päälle makoilemaan ja syövät mielellään ennallistetuissa paikoissa kasvavaa kortetta ja heinää. Porotalouden lisäksi on mahdotonta tunnistaa mitään suoria tai välillisiä vaikutuksia saamelaisten oikeuteen harjoittaa kieltään ja kulttuuriaan.

Alueella voi harjoittaa metsästystä kuten aiemminkin, alueella ei ole kalastusmahdollisuuksia. Toiminta ei haittaa keräilyä eikä muuta luonnonkäyttöä. On vaikea kuvitella kuinka se vaikuttaisi saamelaiskulttuurin perinteisiin muotoihin, kuten keräilyyn, käsitöiden tekemiseen, tarinaperinteeseen tai joikaamiseen tai näiden nykyisiin muotoihin. Hakija ei tunnista kielteisiä vaikutuksia saamelaisten oikeuteen harjoittaa kieltään ja kulttuuriaan.

Suunniteltu kaivutapa on ympäristöä säästävä. Kaivutyössä pyritään mahdollisuuksien mukaan mahdollisimman kevyen kaluston käyttöön. Apukoneena käytetään tarvittaessa järeää konetta, mutta varsinainen rikastustyö tehdään kevyellä, muutaman tonnin kaivinkoneella.

Samoin maisemoinnissa käytetään järeää apukonetta.

Kaivutyö ei tapahdu vesistön läheisyydessä. Toiminta perustuu kuoppiin kerätyn seisovan veden kierrätykseen.

Alue ei kuulu koltta-alueeseen.

### 3.8. Selvitys toiminnan lopettamisesta ja siihen liittyvistä toimenpiteistä sekä jälkitoimenpiteistä \*

Toiminta päätetään ympäristöluvan tai ympäristöilmoituksen määräysten mukaisesti. Kaivukuopat tasoitetaan ja sivuun siirretty orgaaninen aines laitetaan pintakerrokseksi. Mahdollisuuksien mukaan maisemointia tehdään vuosittain lopputöiden vähentämiseksi.

## 4. RAKENTAMINEN

4.1. Haetaanko alueelle lupaa rakentaa rakennus tai rakennelma tämän hakemuksen yhteydessä?

Kyllä  Ei

4.2. Perustelut rakentamistarpeelle

Perustelut rakentamistarpeen puuttumiselle:

Hakijat ovat osakkaina alueen vieressä olevissa Ilmakuoppa ja Floppiainen kullanhuuhtontalupa-alueissa, millä alueilla majoittuminen tapahtuu.  
Alueella on vanhan (ennen hakijoita paikalla olleen pressumajan sijaan) aiemmasta parannettu pressurakenne, mitä on käytetty varastona ja satunnaisiin yöpymisiin.  
Rakenne on purettavissa talveksi.  
Hakija voi sopia siitä Metsähallituksen kanssa erikseen.  
Hakija pyytää ottamaan sen huomioon vakuusmaksussa ja mikäli viranomainen katsoo sen tarvitsevan rakentamispaikan (rakentamispaikka toimenpideilmoituksen tai -luvan alaiselle vähäiselle rakenteelle), Hakija pyytää perustamaan sellaisen ja ottamaan tämän huomioon vakuusmaksussa.

4.3. Onko hakemukseen liitetty rakennusta tai rakennelmaa koskevat rakennuspiirustukset?

Kyllä  Ei

## 5. VAKUUS

Hakijan ehdotus vakuuden suuruudesta/selvitys sen tarpeellisuudesta. **Ehdotus perusteltava.**

Toiminta tapahtuu joko mittakaavassa 500 m3 per vuosi (millä aloitetaan) ja tarvittaessa laajennetaan 3 000 m3 per vuosi.  
Hakija pyytää Tukesia määräämään kaksiportaisen vakuuden.  
Hakija esittää vakuudeksi 500 m3 per vuosi toiminnalle 2000 euroa.

Perustelut:

Kaivu pyritään toteuttamaan keveillä, alle 8 tonnin kaivinkoneina.

Kaivu tehdään järjestelmällisesti pieninä kerta-aukaisuina.

Kalusto on kevyttä ja helposti siirrettävää.

Alueelle on helppo ja edullinen tulla: Metsäautotie on alueen rajalla ja sitä pitkin voi liikkua millä tahansa kalustolla ilman ongelmia..

Ympäristön kullankaivajilla on käytettävissään kaivinkonekalustoa, jolla lopputyöt on helppo tehdä, jos kaivaja ei itse siihen kykene. Myös Vuotson kylässä on käytettävissä järeää kaivinkonekalustoa.

Mikäli hakija päätyy käyttämään jatkuvassa tuotannossa järeitä yli 20 tonnin kaivinkoneita, mikä on nykyisten tietojen pohjalta epätodennäköistä, hakija sitoutuu ilmoittamaan siitä ja pyytämään päätöksen uudesta, isommasta vakuusmaksusta.

## 6. MUUT TIEDOT

Muut hakemuksen käsittelyyn mahdollisesti vaikuttavat lisätiedot.

Hakijat ovat kokeneita kullankaivajia, joilla on lähialueelta pitkä lapiokaivukokemus  
Hakijoiden aiemmasta toiminnasta ei ole esitetty moitteita.

Hakija pyytää kaivosviranomaista ottamaan päätöksessään huomioon AVI:n ympäristöyksikön ympäristöluvista tekemän linjauksen, että pilaantumattoman maa-aineksen väliaikainen läjitys, mikä käytetään maisemointiin, ei muodosta sellaista kaivannaisjätteen jätealuetta, josta olisi laadittava erillinen jätehuoltosuunnitelma tai jolle olisi asetettava vakuus. Tämän linjauksen on hyväksynyt myös Vaasan hallinto-oikeus (esimerkki Selperinojan läheiseltä alueelta 14/0376/2 annettu 23.12.2014).



Jarkko Paatelainen      Eetu Aalto      Antti Niemitalo

Allekirjoitus (kaikkien hakijoiden) \*

### PAKOLLISET LIITTEET:

1. Hakijan virkatodistus (kaikkien hakijoiden)
2. Kartta alueesta
3. Kaivannaisjätteen jätehuoltosuunnitelma

**Muista liittää hakemukseen kaikki tarvittavat liitteet!**

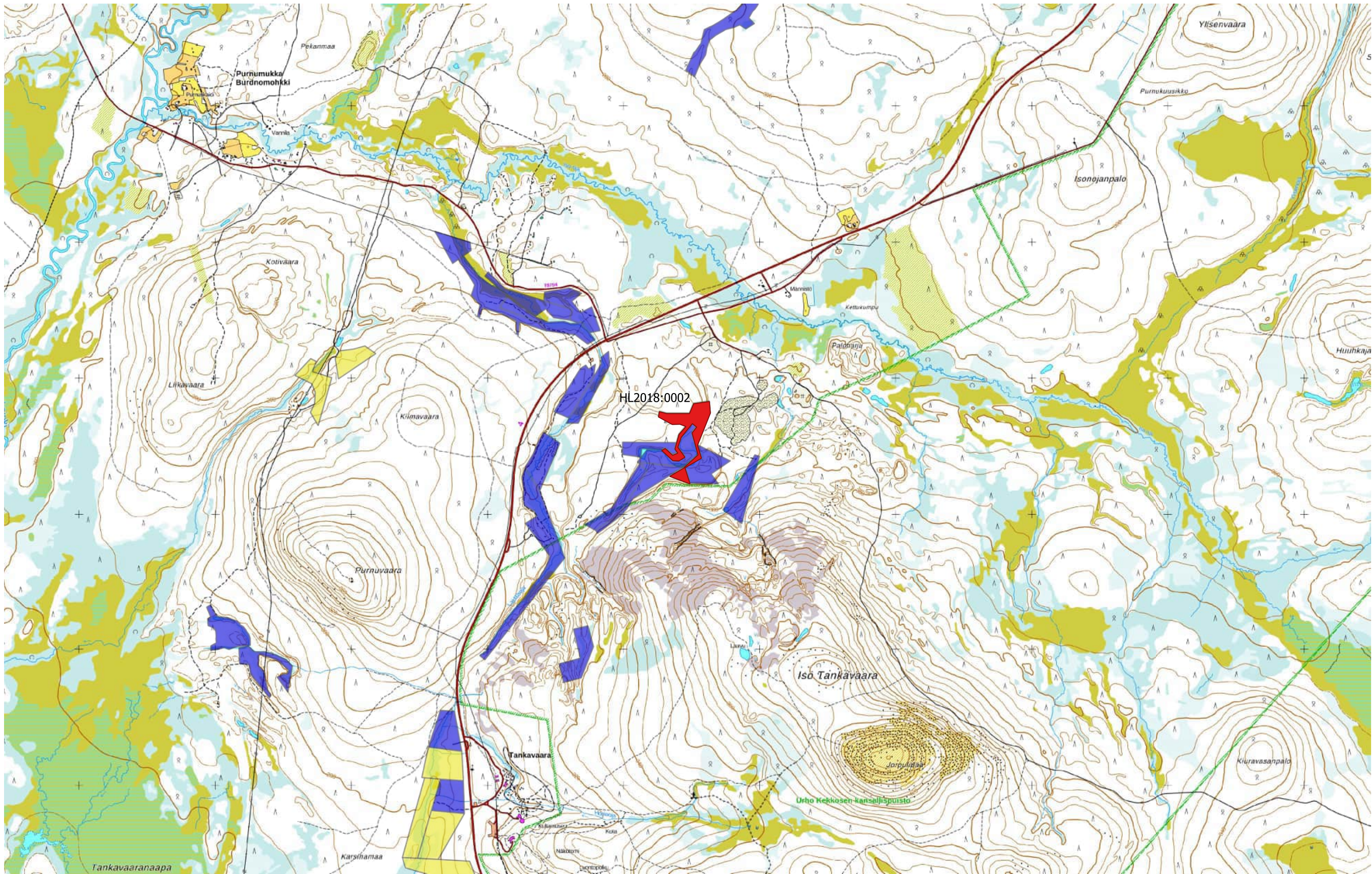
Lähetä hakemus

Tulosta hakemus







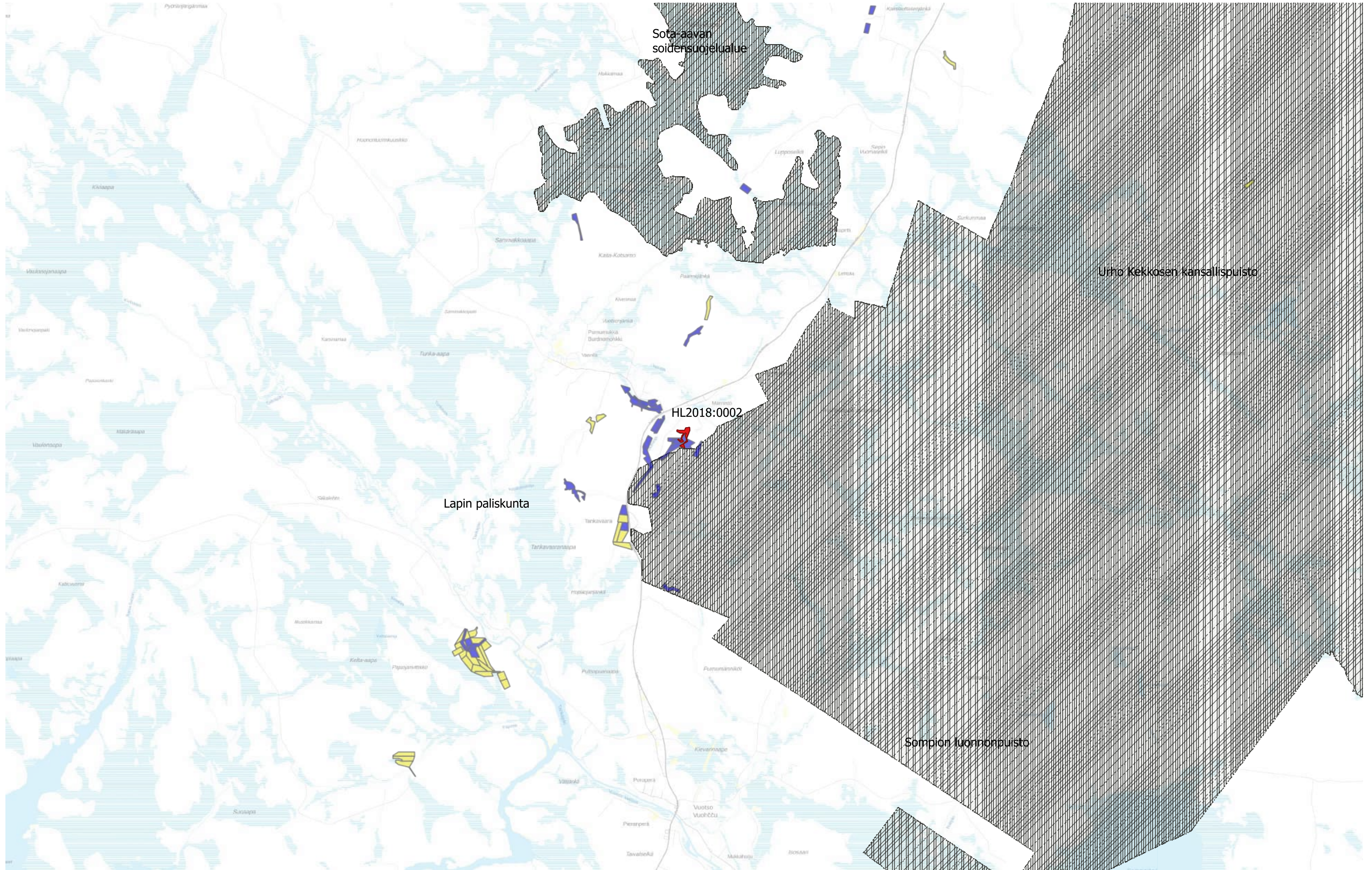


1:25 000

Sininen alue = Kullanhuuhdontalupa-alue

Keltainen alue = Kullanhuuhdontalupahakemusalue





Sotaraavan soidensuojelualue

Lapin paliskunta

HL2018:0002

Urho Kekkosen kansallispuisto

Sompion luonnonpuisto