

KUULUTUS

Turvallisuus- ja kemikaalivirasto (Tukes) kuuluttaa kaivoslain (10.6.2011/621) 40 §:n nojalla.

kullanhuuhdontalupahakemuksen

Lupatunnus: HL2019:0006

Hakijat: Jouko Ylisuvanto, Tapani Merkkiniemi

Alueen sijainti: Sodankylän kunta, Tankavaara, 6,8 ha

Lapiokaivu, 20-40m3 vuodessa

Mielipiteet ja muistutukset

Mielipiteet ja muistutukset voi lähettää 28.4.2023 mennessä lupatunnus mainiten sähköisesti osoitteeseen kaivosasiat@tukes.fi tai osoitteeseen Tukes, PL 66, 00521 Helsinki

Nähtävilläolo

Kuulutus ja hakemusasiakirjat ovat nähtävänä 22.3.2023 – 28.4.2023 Tukesin verkkosivuilla osoitteessa <https://tukes.fi/paatokset-ja-kuulutukset/kullanhuuhdontaluvat>. Tiedoksisaannin katsotaan tapahtuneen seitsemäntenä (7) päivänä kuulutuksen julkaisusta.

Lisätietoja

kaivosasiat@tukes.fi tai puh. 029 5052 000

KULLANHUHDONTALUPAHAKEMUS

Pakolliset kohdat on merkitty tähdellä (*). Ennen hakemuksen toimittamista kaivosviranomaiselle hakijan on huolehdittava, että ne on täytetty asianmukaisesti.

1. HAKIJAN TIEDOT

1.1. Etu- ja sukunimi *

Jouko Ylisuvanto

1.2. Postiosoite *

[REDACTED]

1.3. Postinumero *

[REDACTED]

1.4. Postitoimipaikka *

[REDACTED]

1.5. Puhelinnumero

[REDACTED]

1.6. Sähköposti

[REDACTED]

1.7. Muut hakijat yhteystietoineen

Tapani Merkkiniemi

2. ALUEEN TIEDOT

2.1. Ehdotus alueen nimeksi

Deadwood 2

2.2. Alueen pinta-ala *

6,8

ha (enintään 7 ha)

2.3. Sijainti: Lappi, valtion omistama alue *

- Inarin kunta
 Sodankylän kunta
 Sallan kunta
 muu

mikä?

[REDACTED]

2.4. Haettavan alueen tarkempi sijainti (joen, puron tarkkuudella)

Voimassaoleva valtaus. Deadwood 2 HL2019:0006 / Tankavaara / Hopiaoja & Ruosteoja

2.5. Hakijan esitys luvan voimassaoloajaksi:

10

vuotta

Uutta lupaa voi hakea enintään neljäksi vuodeksi, jatkolupaa 10 vuodeksi.

2.6. Selvitys haettavasta alueesta ja sen käyttöä koskevista rajoituksista sekä pääpiirteittäinen selvitys merkittävistä luonto- ja kullanhuuhdontakulttuuriarvoista alueella *

Selvitys mm. luonnonsuojelulain, erämaalain ja muinaismuistolain nojalla aluetta koskevista rajoituksista. Saamelaiden kotiseutualuetta ja erityistä poronhoitoaluetta koskevassa hakemuksessa on kyseisiä alueita koskevat säännökset otettava huomioon.

Jatkolupahakemus olemassaolevalle valtaukselle Deadwood 2 HL2019:0006
Lapiokaivuu 20-40m³ / kausi.
Aluetta rajoittaa toisen maailmansodan aikaiset puolustusrakenteet.

2.7. Selvitys alueen käyttöä koskevien rajoitusten huomioon ottamisesta *

Alueella esiintyvien puolustusrakenteiden lähetyviltä pysytään poissa.

2.8. Selvitys alueen oikeusvaikutteisista kaavoista ja mahdollisesti vireillä olevista kaavahankkeista sekä selvitys siitä, ettei haetulla alueella ole kaivoslain (621/2011) 46 §:n 1 ja 2 kohdassa tarkoitettua estettä *

Alueella ei ole asemakaavaa

3. SELVITYS TOIMINNASTA JA TOIMINNAN VAIKUTUKSISTA

3.1. Kuvaus toiminnan määrästä (m³), laadusta ja aikataulusta *

- 20-40m³ / kausi
- Tutkimusta ja lapiokaivuuta.
- Tarvikkeina lapiokaivajan välineet (pumppu, ränni, vaskooli, hakku, lapi).
- Ajankohta kesä-syky välillä, esim 3-5 lyhyempää (3-7vrk) reissua per kausi.

3.2. Onko alueella tarkoitus suorittaa koneellista kullankaivuuta? *

- Kyllä
 Ei

3.3. Onko hakijalla alueelle voimassaoleva ympäristölupa? *

- Kyllä
 Ei

3.4. Onko hakemukseen liitetty kaivannaisjätteen jätehuoltosuunnitelma? *

- Kyllä
 Ei

3.5. Miten kulku alueelle järjestetään? *

Nelostieltä kääntyy metsätie, jonka päässä valtaus sijaitsee.

3.6. Selvitys niistä, joiden etua, oikeutta tai velvollisuutta asia saattaa koskea *

Mainitse mm. alueen paliskunta, sijoittuuko alue saamelaisten kotiseutualueelle, ym.

Lapin paliskunta, Vuotso.
Alue sijaitsee saamelaisten kotiseutualueella.
Alueen hallinnasta vastaa Metsähallitus.

3.7. Hakijan arvio toiminnan ympäristö- ja muista vaikutuksista sekä selvitys toiminnan haitallisten vaikutusten ehkäisystä *

Jos kullanhuuhtonalupaa koskeva hakemus kohdistuu saamelaisten kotiseutualueelle, on toiminnan vaikutuksia arvioitava saamelaisten oikeuden kannalta alkuperäiskansana, koltta-alueella kolttalaissa säädettyjen tavoitteiden kannalta ja erityisellä poronhoitoalueella poronhoidon kannalta.

Toimintaa harjoitetaan niin, ettei siitä aiheudu harmia poronhoitoelinkeinoja kohtaan.

Huuhteluviedet ohjataan kaivettuihin monttuihin.

Kaivuuta toteutetaan 1-2 monttua kerrallaan hallitusti, montut luiskataan, sekä merkitään heijastinkepein. Jos kaivuupaikka vaihtuu, entisiä monttuja maisemoidaan ennen siirtymää.

Maisemointia suoritetaan vuosittain.

3.8. Selvitys toiminnan lopettamisesta ja siihen liittyvistä toimenpiteistä sekä jälkitoimenpiteistä *

Maisemointi kulkee käsi kädessä kaivuutöiden ohessa vuosittain. Toiminnan päättyessä maisemoidaan loput, kerätään tavarat ja tarkistetaan, että alue on mahdollisimman alkuperäisessä ja siistissä muodossa.

4. RAKENTAMINEN

4.1. Haetaanko alueelle lupaa rakentaa rakennus tai rakennelma tämän hakemuksen yhteydessä?

- Kyllä
 Ei

4.2. Perustelut rakentamistarpeelle

-

4.3. Onko hakemukseen liitetty rakennusta tai rakennelmaa koskevat rakennuspiirustukset?

- Kyllä
 Ei

5. VAKUUS

Hakijan ehdotus vakuuden suuruudesta/selvitys sen tarpeellisuudesta. Ehdotus perusteltava.

Aikaisempi vakuus asetettu. Mikäli tähän tulee muutoksia niin toiveena, että vakuus olisi samaa luokkaa, kuin muillakin vastaavilla valtauksilla.

6. MUUT TIEDOT

Muut hakemuksen käsittelyyn mahdollisesti vaikuttavat lisätiedot

Liitteet>
Virkatodistukset
Kartta alueesta
Kaivannaisjätteen jätehuoltosuunnitelma

Jouko Ylisuvanto / Tapani Merkkiniemi

Allekirjoitus (kaikkien hakijoiden) *

Sähköisesti toimitettuihin hakemuksiin kaivosviranomaisen pyytää allekirjoitukset tarvittaessa.

PAKOLLISET LIITTEET:

1. Hakijan virkatodistus (kaikkien hakijoiden)
2. Kartta alueesta
3. Kaivannaisjätteen jätehuoltosuunnitelma

Muista liittää hakemukseen kaikki tarvittavat liitteet!

LÄHETÄ HAKEMUS

TULOSTA HAKEMUS

Turvallisuus- ja
kemikaalivirasto

Helsinki
PL 66 (Opastinsilta 12 B)
00521 Helsinki

Tampere
Kalevantie 2
33100 Tampere

Rovaniemi
Valtakatu 2
96100 Rovaniemi

Neuvonta 029 5052 000
www.tukes.fi/kaivosasiat
kaivosasiat@tukes.fi

KAIVANNAISJÄTTEEN JÄTEHUOLTOSUUNNITELMA

Jätehuoltosuunnitelman voi tehdä tällä lomakkeella tai vapaamuotoisesti. Tästä lomakkeesta tulee täyttää kohdat 1-5 ja 7. Huomaa, että kohta 6 koskee VAIN mahdollista jätealuetta.

1. Kullanhuuhdonta-alueen lupatunnus (täytetään, jos tiedossa)

HL2019:0006

2. Kullanhuuhdontaluvan hakija/ haltija

Jouko Ylisuvanto / Tapani Merkkiniemi

3. Kaivannaisjäte

| Kaivannaisjätteen laji | Arvioitu määrä (m ³) koko tuotantoaikana | Hyödyntäminen 1 maisemoinnissa 2 muu hyödyntämistapa, mikä? | Tiedot ympäristövaikutuksista. Sanallinen kuvaus. |
|--|---|---|--|
| Pintamaat | 25-30 | 1. Kerätään omaan kasaan ja käytetään maisemoinnissa kaivuutoiminnan edetessä | Kasattuna voi olla lähinnä visuaalinen haitta, ei muuta ympäristövaikutusta. |
| Kannot ja muu puuaines | 0-2 | 2. Mahdollisesti hyödynnetään polttopuina | Ei ympäristövaikutuksia |
| Kivennäismaat (kivet ja muu maa-aines) | 125-150 | 1 Maisemointi | Kasattuna voi olla lähinnä visuaalinen haitta, ei muuta ympäristövaikutusta. |
| Muut (esim. selkeytysal- taiden lietteet) Yksilöi alle | 15-18 | 1. Maisemointi | Monttuihin kertyneiden lietteiden päälle kiviä & pintamaita, ei ympäristövaikutuksia |
| | | | |
| | | | |
| | | | |
| | | | |
| | | | |
| | | | |

4. Selvitys vaikutusten ehkäisemiseksi toteutettavista toimista toiminnan aikana ja sen päätyttyä (esim. sijoitus, peittäminen, ym.)

Kaivuusta syntyneet kasat pidetään kaivuumontun läheisyydessä, jotta maa-aines helppo käyttää kaivetun alueen maisemointiin jo toiminnan aikana. Huomioidaan myös sulamisvedet ja ojan etäisyys kasojen paikkoja suunnitellessa.

Montut pysyvät luiskattuna, sekä heijastinkepein merkittynä läpi toiminnan ajan, jolloin alue turvallinen kaikille liikkujille.

5. Selvitys seurannasta ja tarkkailusta toiminnan aikana ja sen päätyttyä (esim. silmämääräinen tarkkailu)

Lähistön vesistöjä/virtauksia pidetään silmällä säännöllisesti. Rännin huuhdontasuunta osoitetaan pois päin ojasta/purosta ja muutenkin pidetään järkevät etäisyydet kaivualueiden - vesistön välillä (suoja-alue vesistöön vähintään 15-25m, kaivualueesta riippuen).

6. Tiedot maa- ja kiviainesjätealuetta koskevista jälkitoimenpiteistä (esim. siistiminen, maisemointi)

Kaikki montut täytetään/tasataan asianmukaisesti kivillä-, rännin perä- ja pintamailla. Paikat siistitään mahdollisimman hyvin siistiin kuntoon.

7. Päivämäärä ja laatija

05.01.2022

Jouko Ylisuvanto / Tapani Merkkiniemi

Jätehuoltosuunnitelmaa ei vaadita, jos luvanhaltijan on laadittava sellainen ympäristönsuojelulain nojalla.

Kaivannaisjätteen jätehuoltosuunnitelman tavoite ja sisältö:

Jätehuoltosuunnitelman laatimisen tavoitteena on jätteen synnyn ehkäisy, jätteiden hyödyntämisen edistäminen sekä ympäristön pilaantumisen ehkäisy.

Kullanhuuhdonnassa syntyvät kaivannaisjätteet:

Kullanhuuhdonnassa syntyviä kaivannaisjätteitä ovat esimerkiksi pintamaat, kannot, kivet ja selkeytysaltaiden lietteet. Pintamaat ovat tuotantoalueen valmistelussa poistettavia maita, jotka ovat pääasiassa orgaanista ainesta; turvetta ja kasvillisuutta. Valmistelun ja tuotannon aikana alueelta voi kertyä kiviä sekä kantoja.

Ympäristövaikutukset riippuvat kaivannaisjätteestä ja sen hyödyntämisestä. Lietteistä voi tulla kiintoaine- ja ravinnepäästöjä, jos lietteet sijoitetaan eroosiolle alttiiksi lähelle oja. Maa-aineksen läjittäminen voi aiheuttaa maisemahaittaa.

Kaivannaisjätteiden hyödyntäminen:

Pintamaita ja kiviä voi käyttää maisemointiin. Tällaiset toimenpiteet ovat kaivannaisjätteen hyödyntämistä.

Antamasi tiedot tallennetaan Tukesin (ao.) rekisteriin. Lisätietoja [tukes.fi/tietosuoja](https://www.tukes.fi/tietosuoja).

Lähetä hakemus

Tulosta hakemus

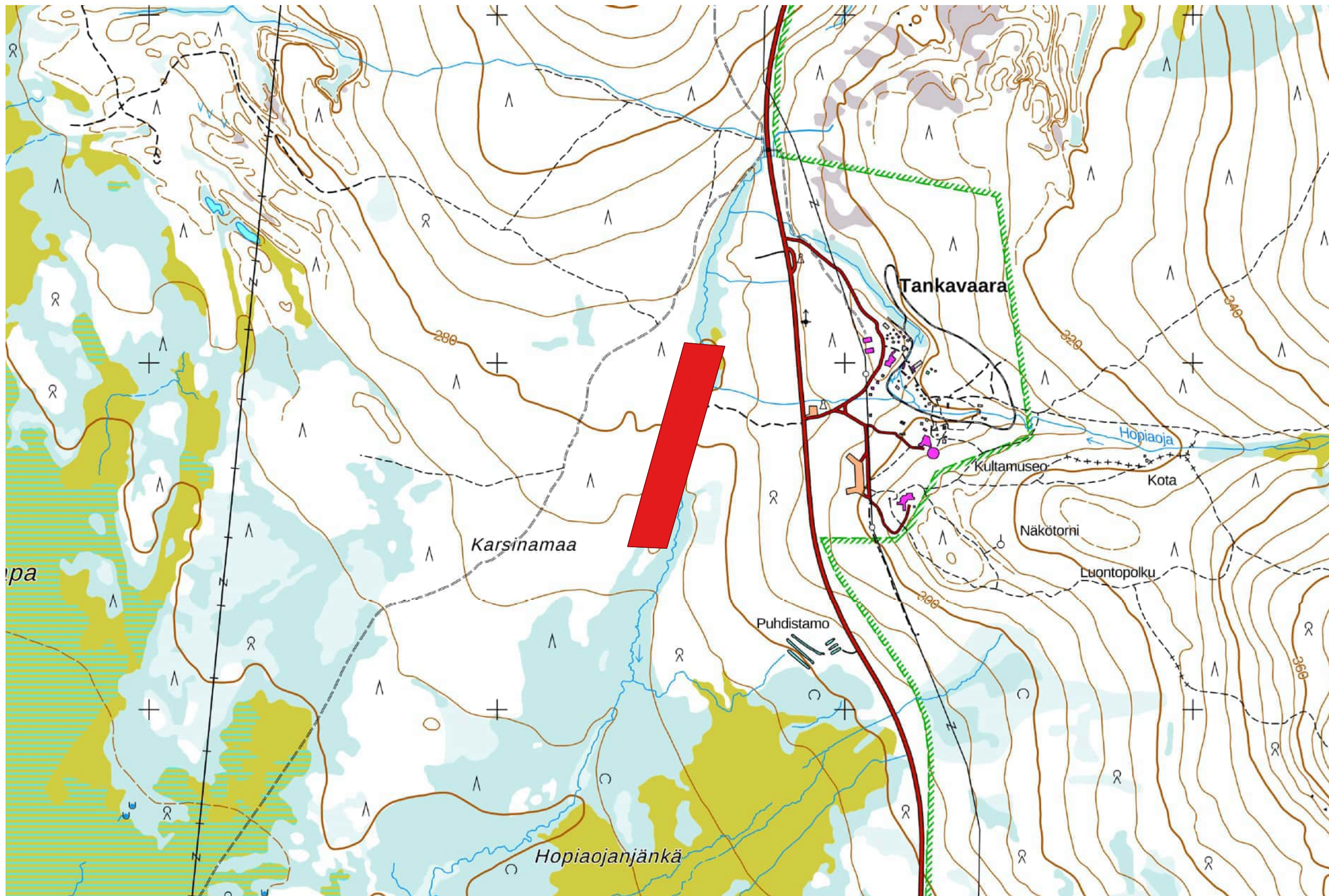
Turvallisuus- ja kemikaalivirasto

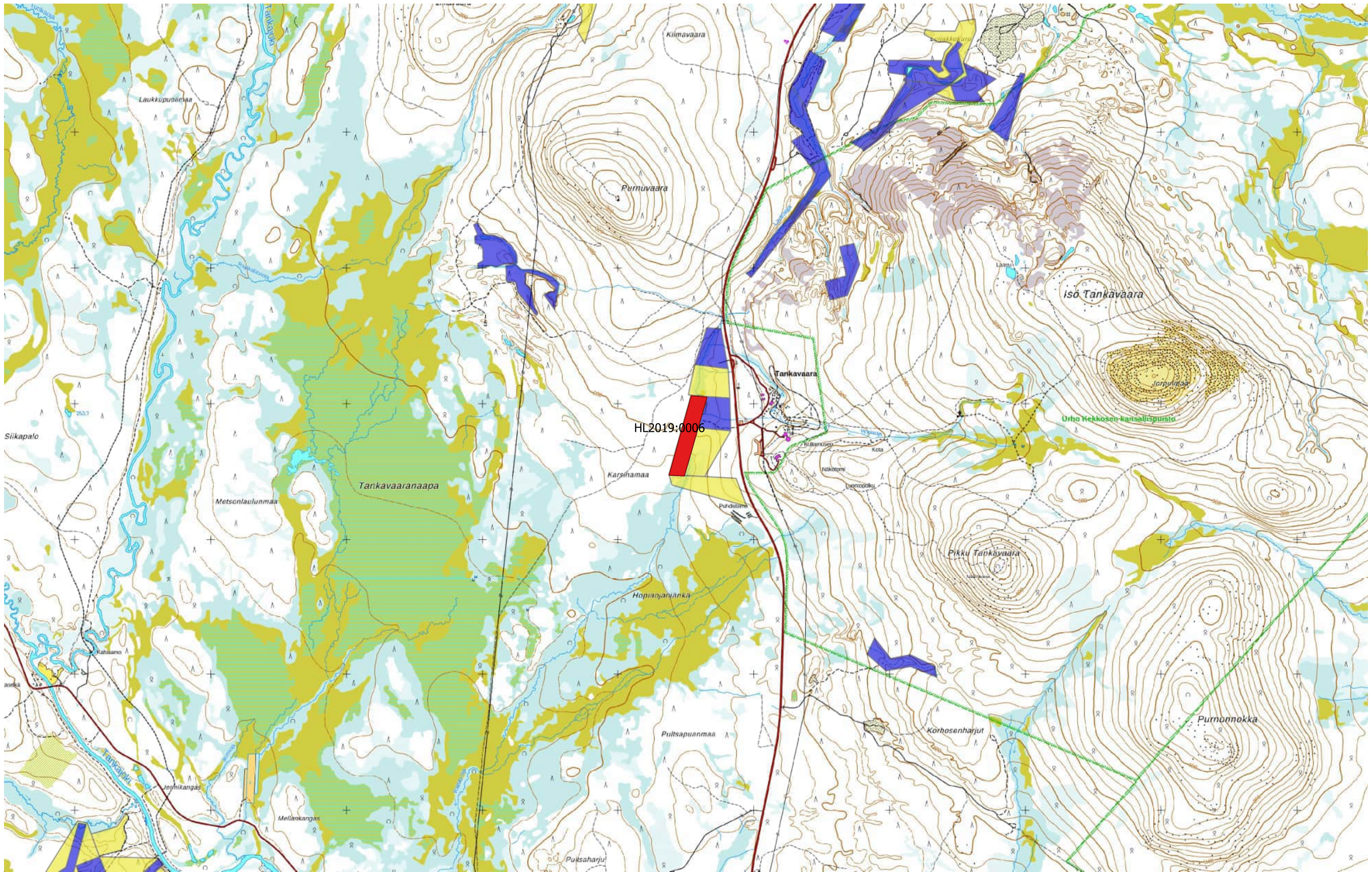
Helsinki
PL 66 (Opastinsilta 12 B)
00521 Helsinki

Tampere
Yliopistonkatu 38
33100 Tampere

Rovaniemi
Valtakatu 2
96100 Rovaniemi

Neuvonta 029 5052 000
www.tukes.fi/kaivosasiat
kaivosasiat@tukes.fi





1:25 000

Sininen alue = Kullanhuhdonta-alue

Keltainen alue = Kullanhuhdontalupahakemusalue

