

KUULUTUS

Turvallisuus- ja kemikaalivirasto (Tukes) kuuluttaa kaivoslain (10.6.2011/621) 40 §:n nojalla.

kullanhuuhdentalupahakemuksen

Lupatunnus: HL2021:0027

Hakijat: Pekka Pikkarainen

Alueen sijainti: Sodankylän kunta, Riskaskama, 7,0 ha

1. vaihe: tutkimustyö, käsiteltävä maamäärä 499m³. 2tn kaivuri ja pieni huuhtomo.

2. vaihe: käsiteltävä maamäärä enintään 5000m³

Mielipiteet ja muistutukset

Mielipiteet ja muistutukset voi lähettää 13.3.2023 mennessä lupatunnus mainiten sähköisesti osoitteeseen kaivosasiat@tukes.fi tai osoitteeseen Tukes, PL 66, 00521 Helsinki

Nähtävilläolo

Kuulutus ja hakemusasiakirjat ovat nähtävänä 2.2.2023 – 13.3.2023 Tukesin verkkosivuilla osoitteessa <https://tukes.fi/paatokset-ja-kuulutukset/kullanhuuhdentaluvat>. Tiedoksisaannin katsotaan tapahtuneen seitsemäntenä (7) päivänä kuulutuksen julkaisusta.

Lisätietoja

kaivosasiat@tukes.fi tai puh. 029 5052 000

KULLANHUHDONTALUPAHAKEMUS

Pakolliset kohdat on merkitty tähdellä (*). Ennen hakemuksen toimittamista kaivosviranomaiselle hakijan on huolehdittava, että ne on täytetty asianmukaisesti.

1. HAKIJAN TIEDOT

1.1. Etu- ja sukunimi *

Kari-Pekka Pikkarainen

1.2. Postiosoite *

1.3. Postinumero *

1.4. Postitoimipaikka *

1.5. Puhelinnumero

1.6. Sähköposti

1.7. Muut hakijat yhteystietoineen

- Ei ole eikä taia tullaakaan.

2. ALUEEN TIEDOT

2.1. Ehdotus alueen nimeksi

Evakko 1

2.2. Alueen pinta-ala *

7 ha (enintään 7 ha)

2.3. Sijainti: Lappi, valtion omistama alue *

- Inarin kunta
 Sodankylän kunta
 Sallan kunta
 muu

mikä?

2.4. Haettavan alueen tarkempi sijainti (joen, puron tarkkuudella)

- Linjavaaran laelta noin 1km koilliseen
- Tuulisojan eteläpäässä

2.5. Hakijan esitys luvan voimassaoloajaksi:

4

vuotta

Uutta lupaa voi hakea enintään neljäksi vuodeksi, jatkolupaa 10 vuodeksi.

2.6. Selvitys haettavasta alueesta ja sen käyttöä koskevista rajoituksista sekä pääpiirteittäinen selvitys merkittävistä luonto- ja kullanhoidontakulttuuriarvoista alueella *

Selvitys mm. luonnonsuojelulain, erämaalain ja muinaismuistolain nojalla aluetta koskevista rajoituksista. Saamelaisten kotiseutualuetta ja erityistä poronhoitoaluetta koskevassa hakemuksessa on kyseisiä alueita koskevat säännökset otettava huomioon.

- Alueella sijaitsee rauhoitetun petolinnun pesintäreviiri, 2 pesää (1100m säde). Pesät ei sijaitse itse kullanhoidontakulttuuri-alueella.
- Alue ei kuulu Natura-alueeseen
- Alue on kokonaisuudessaan erityistä poronhoitoaluetta (Lapin paliskunta).
- Alue on kokonaisuudessaan saamelaisten kotiseutualuetta.
- Alueelta ei ole tavattu muinaismuistolain mukaisia muistomerkkejä tai kulttuurijäänteitä.
- Alueella ei ole tavattu kullanhoidontakulttuurikohteita
- Alue on M-1 Metsätalous- ja poronhoitovaltaista aluetta, jota voidaan käyttää pääasiallista käyttötarkoitusta sanottavasti haittaamatta ja luonnetta muuttamatta myös muihin tarkoituksiin
-
- Petolinnun reviiri ilmeni muistutusten yhteydessä. Aloituspäivämäärä ja kaluston minimointi sekä asuminen alueen ulkopuolella päällimmäiset toimenpiteet.

2.7. Selvitys alueen käyttöä koskevien rajoitusten huomioon ottamisesta *

- Alueella ei harjoiteta mitään sellaista toimintaa, joka vähentäisi tai uhkaksi alkuperäiskansojen oikeutta toteuttaa kulttuuriaan. Tarvittaessa toiminta keskeytetään, mikäli elo-syyskuulla ilmenee sille tarvetta paliskunnan puolesta.
-
- Petolinnun pesintäreviiri huomioidaan edellisen lausuntokierroksen ongelmakohtat huomioiden seuraavasti:
 1. Vuosittainen aloitusajankohta vasta 1.8.
 2. Alueelle ei kuljeteta raskaita rakennelmia ja vähäisetkin laitteet ja huussi kuljetetaan syksyllä pois pesintäreviirin alueelta. Kaluston määrä on minimaalinen. Vaiheessa 2 voi 20tn kaivuri tulla kuvioon mukaan.
- Muistutuksissa oli mainittu porojen vasonta-ajan huomioiminen. Aloitus aikaa suositeltiin aikaisintaan 15.6. Edellä mainitusti aloitus vasta 1.8. jolloin ongelmaa ei tule vasomisajasta.

2.8. Selvitys alueen oikeusvaikutteisista kaavoista ja mahdollisesti vireillä olevista kaavahankkeista sekä selvitys siitä, ettei haetulla alueella ole kaivoslain (621/2011) 46 §:n 1 momentin 1 ja 2 kohdassa tarkoitettua estettä *

- Alueella ei ole kaavaa eikä kaavahankkeita
- Ei kaivoslain mukaisia esteitä
- Pohjois-Lapin maakuntakaava

3. SELVITYS TOIMINNASTA JA TOIMINNAN VAIKUTUKSISTA

3.1. Kuvaus toiminnan määrästä (m³), laadusta ja aikataulusta *

- Pienimuotoista konekaivuuta, 499m³ max vuodessa, käyttäen pientä 2t kaivinkonetta. Vuosittainen toiminta-aika 1.8.-30.9.

- Kaksivaiheinen kaivuusuunnitelma

1. vaihe tutkimustyö 499m³. 2tn kaivuri ja pieni huutomo. max 1000l/min vesipumppu. Muistutusten myötä poistettu bobcat ja 20tn kaivinkone.
2. vaihe max 5000m³ mikäli kultaa löytyisi. Alkuperäinen määrä oli 10000m³, mutta määrää puolitettiin saamelaiskäräjien ja metsähallituksen huolen tähden muistutuksessa 31.1.2022. Toinen alue evakko 2 poistettiin kokonaan. 20tn kaivinkone lisätään vaihe 2:een ja suurempi huutomo. Mahdollisesti suurempi vesipumppu, max 3000l/min.

- Aikataulu:

1. 1-4 vuodet kartoitetaan alueen kultapitoisuuksia suorittaen testimonttuja, noin 1-2m³ kokoisia, sekä testiojia.
2. Mikäli kultapitoisia alueita löytyisi, kaivetaan 1-4v luvan ajan pienkoneluvalla, tai siirrytään vaiheeseen 2 jolloin kaivuumäärät kasvaisi max 5000m³ tasolle. Koneistukseen lisätään n.20tn luokan kaivinkone, suurempi huutomo ja n.3000l/min vesipumppu.
3. Mikäli kultaa ei ole, kullanhuudonta-alue suljetaan mahdollisimman nopealla aikataululla tai jos kultaa löytyy, anotaan 10v jatkolupa.

- Huudontaan käytetty vesi on 100% kierrätettyä. Vedet kierrätetään ja imeytetään 2-3 altaan läpi. Testivaiheessa veden tarve pientä, jolloin voidaan käyttää edellistä kaivuumonttua veden ottoon, mikäli veden pinta nousee tarpeeksi. Ja jos ei nouse niin voidaan tovi odotella että täytyy. Näin ollen ei tarvetta suurempiin kaivuisiin. Veden kierrätyksessä käytetään alustavasti max 1000l/min pumppua.

- Alkuperäisen hakemukseen nähden, ojaan pidetään vähintään 10m välimatka ympäristöilmoituksen mukaisesti.

- Myöhemmässä vaiheessa muistutusten jälkeen, toinen alue evakko 2 poistettiin. Pienennettiin ja yhdistettiin 14ha alueesta yksi 7ha alue josta tuli evakko 1.

- Vuosittaista maksimikaivuumäärää vaiheesta 2 puolitettu 10000->5000m³.

3.2. Onko alueella tarkoitus suorittaa koneellista kullankaivuuta? *

- Kyllä
 Ei

3.3. Onko hakijalla alueelle voimassaoleva ympäristölupa? *

- Kyllä
 Ei

3.4. Onko hakemukseen liitetty kaivannaisjätteen jätehuoltosuunnitelma? *

- Kyllä
 Ei

3.5. Miten kulku alueelle järjestetään? *

- Kulku alueelle nelostieltä riestovaarantielle, siitä hangasseläntielle ja tuulisojan kohdalta etelään nimetöntä reittiä, joka päättyy kaivuualueelle.

- Maastolupa anotaan

- Kulku mönkijällä kaivuualueelle

- Muistutuksessa 31.1.2022 saamelaiskäräjät piti mahdottomana ettei mitään jälkiä tulisi kulkemisesta. Tottahan se on. Häätäisesti kirjoitin ensimmäisen version. Korjataan sanomisia siten että:

1. Minimoidaan ramppaamista, koitetaan mahdollisimman vähän kuormittaa reittejä
2. Kalustosta poistettu 20tn kone ja bobcat 1.vaiheesta kokonaan jotta kuormitus edelleenkin laskisi

3.6. Selvitys niistä, joiden etua, oikeutta tai velvollisuutta asia saattaa koskea *

Mainitse mm. alueen paliskunta, sijoittuuko alue saamelaisten kotiseutualueelle, ym.

Lapin paliskunta
Saamelaiskäräjät
Sodankylän kunta/ympäristötoimi
Metsähallitus/metsätalous
Poroisäntä: Äärelä Antti

3.7. Hakijan arvio toiminnan ympäristö- ja muista vaikutuksista sekä selvitys toiminnan haitallisten vaikutusten ehkäisystä *

Jos kullanhuhdentalupaa koskeva hakemus kohdistuu saamelaisten kotiseutualueelle, on toiminnan vaikutuksia arvioitava saamelaisten oikeuden kannalta alkuperäiskansana, kolttala-alueella kolttalaissa säädettyjen tavoitteiden kannalta ja erityisellä poronhoitoalueella poronhoidon kannalta.

Koska olen vieraillla mailla niin aluetta tulee kunnioittaa ja kohdella paikkaa kuin kohtelisi omia maitaan. Tällä asenteella olen ollut liikkeellä aina, paikasta riippumatta. Pidän kunnia-asiana että asiat hoidetaan oikein ja kaikkia osapuolia kunnioittavasti. Mikäli jotain asioita on jotka asianomaisille voi aiheuttaa haittaa, toivon että näistä voidaan järkevästi hyvässä hengessä sopia myös keskenämme.

- Testimonttuja ei jätetä pitkäksi aikaa auki. Suljetaan 5-10 reiän, tai 10-20m testiojan jälkeen. Suljetaan kaikki muutkin monttu viimeistään ennen kuin poistutaan alueelta talveksi. Näin minimoidaan vahinkoriskit (porot, talvikelkkailu ym) ja maksimoidaan luonnon nopeampi uusiutuminen. Kunttakerros eritellään aina siten että se on mahdollisimman helppo laittaa päällimmäiseksi.
- Vältetään suurien, vanhojen puiden kaatamista. Tätä edesauttaa ensimmäisen vuoden testaaminen, turhat kaadot jää minimiin eikä pengota mitään mistä ei ole tarpeellista. Kaadoista sovittava metsähallituksen kanssa.
- Kaikin puolin koitan välttää luontoon kohdistuvaa rasitetta, koska se ei ole kenenkään etu.
- Koneellisissa toiminnoissa
- 1. Pyritään mahdollisimman vähä-äänisiin nykyaikaisiin ratkaisuihin ja huuhdonnassa mahdollisesti kumin lisääminen huuhdontarummun sisäpintaan.
- 2. Pyritään vähäpäästöisyyteen ja minimaaliseen saastuttamiseen. Pienet, optimaalisen kokoiset moottorit kuluttavat ja saastuttavat mahdollisimman vähän. Kaivuri:2l-3/h (changfa 1l 1 syl), huuhtomo 2l/h (mitsubishi 3syl diesel) esimerkkeinä.

-
- Muistutuksissa oli huoli vasomisajan häiriintymisestä. Toiminta aloitetaan 1.8. jolloin vasonta on ohi.
 - Muistutuksissa oli myös huoli että koneet ja rampaaminen säilyttää poroja. Näitä koitetaan minimoida mm. huuhtomon kumeilla, huollolla ja koneiden hyvällä suunnittelulla. Koitetaan suunnitella testaamisen ja kaivuun eteneminen siten ettei tarvitseisi rampata ees taas.
 - Huolta oli aiheuttanut lisäksi koekuopat ja kaivannot vaikeuttavat kulkemista lumen aikana ja tekee alueen vieraaksi poroilla. Tästä ei pitäisi aiheutua ongelmia: kaivannot suljetaan mahdollisimman pian. Ei jätetä auki talveksi.

3.8. Selvitys toiminnan lopettamisesta ja siihen liittyvistä toimenpiteistä sekä jälkitoimenpiteistä *

- Toiminta päätetään kullanhuhdentaluvan ja ympäristöluvan määräysten mukaisesti.
- Varmistetaan että paikat on mahdollisimman lähelle alkuperäistä. Kuvia alueesta otetaan ennen, prosessin aikana ja jälkeen.
- Puiden istuttamista viimeistään lopettamisvaiheessa. Mielellään jo prosessin aikana.
- Omasta mielestäni on tärkeää saattaa asiat luonnontilaa lähelle mahdollisimman nopeasti. Juurikin tämä idea että jos kultaa ei ole, pyritään sulkemaan kullanhuhdonta-alue jopa etuajassa. Säästän itse ja luontoa ei ole tarpeen rasittaa sen enempää.
- Ehdoton ajatus oman toiminnan suhteen on ettei luonto, lähiseudun asukkaat tai heidän elinkeinonsa häiriintyisi tarpeettomasti. Jos ongelmia havaitaan, ne pitää ehdottomasti korjata. Näin ajattelisin jos omalle lähimaastolle jotain vastaavaa hakemusta tehtäisiin.

4. RAKENTAMINEN

4.1. Haetaanko alueelle lupaa rakentaa rakennus tai rakennelma tämän hakemuksen yhteydessä?

- Kyllä
 Ei

4.2. Perustelut rakentamistarpeelle

- Yksinkertainen puurakenteinen huussi, vähän viistossa vasemmalle. Kaivetaan syvä monttu. Siihen päälle rakennelma max L1,5 x S1,5 x K2,2 metriä. Monttu täytetään 1m ennen pintaa ettei siitä tule myöhemmin ongelmia. Huussi otetaan elementteinä mukaan lähtiessä vuosittain. Ei jää mitään muisteltavaa siitä eikä haittoja.

- Muuten asuminen kaikkiaan tapahtuu asuntoautossa. Parkkeerattu valtauksen ulkopuolelle, missä ei ole kotkan pesimisreviiriä. Paikka katsotaan myöhemmin.
- Ei talviasumista, eikä talviasuimistojen säilyttämistä.
- Pesintäreviirille ei saa jättää mitään. Muutenkin minimaalinen kalusto kaikkiaan.

Muutokset muistutuksien myötä:

- Petolinnun pesimisalueen myötä poistettiin kota, katos ja saunarakennus kokonaan. Asuminen järjestetään alueen ulkopuolella. Alueen lopullinen rakennustarve on siis ulkokuusi 1kpl. Sekin otetaan lokakuussa elementteinä mukaan ettei pesiminen häiriinny.

4.3. Onko hakemukseen liitetty rakennusta tai rakennelmaa koskevat rakennuspiirustukset?

- Kyllä
 Ei

5. VAKUUS

Hakijan ehdotus vakuuden suuruudesta/selvitys sen tarpeellisuudesta. Ehdotus perusteltava.

- Ehdotus 499m³/50vrk max. 1300e vakuus. Vaiheeseen 2 ehdotan 2800e. Kalusto on minimaalista.

- Todennäköisesti määrät jää ainakin ensimmäisenä vuotena huomattavasti alle 499m³ ja 50vrk.

- Vaihe 1: 2t kaivinkoneella aukaistaan ja suljetaan. Kaivannaisjätteet siistitään siten että orgaaninen aines on aina pinnalla. Vain 2tn kaivuri, huuhtomo ja vesipumppu. Alueella vain lisäksi ulkokuusi.

- Vaihe 2: Lisätään 20tn kaivuri ja isompi huuhtomo. Muuten kalusto pysynee pitkälti samana. Ei suuria muutoksia.

- Haitat ennakoidaan, minimoidaan ja pyritään nopeasti ennallistamaan alueet jotka on testattu.

- Muistutusten myötä koneiden ja rakennelmien määrä minimoitui. Näin ollen olettaisn että vakuudenkaan ei tarvitseisi olla kovin suuri. Myöskään toisen vaiheen kulanhuuhdonnassa.

6. MUUT TIEDOT

Muut hakemuksen käsittelyyn mahdollisesti vaikuttavat lisätiedot

- Ymmärrän että olen kaivamassa valtion mailla jossa mm. porotaloutta pidetään yllä. Pysin tekemään kaikkeni että olisin mahdollisimman vähän häiriöksi alueen ihmisille ja eläimille. Koitan parhaani mukaan minimoida haitat joita kaivaminen ja liikkuminen tuottaa.

Muistutusten kautta tiivistetysti otetaan huomioon tai muutetaan:

- Petolinnun pesintäreviiri: 1.8. aloitus ja alueen tyhjentäminen täysin ilmoitetun ajan puitteissa.
- Rakennelmat minimoitu: Kaikki muut rakennelmat poistettu, pelkkä vasemmalle kallelleen oleva huussi joka sekin viedään kauden lopussa muualle kullanhuuhdonta-alueelta.
- Vasomisaika ei tule ongelmaksi koska aloitus aika on 1.8.
- Saamelaiskäräjät mainitsee että olisi hyvä hakea yhtäaikaisesti ympäristölupa ja tukes lupa päällekkäisyyksien välttämiseksi. Tässä tapauksessa en ole siihen lähtenyt. Mutta jatkossa tämä on mahdollista. Kuten yhtäaikainen hakemismenettelykin v.2020 alkaen.
- ELY-keskus korjasi hakemukseni virheellisen kuutiomäärän 500m³->499m³
- Asuminen järjestetään kullanhuuhdonta-alueen ulkopuolella myöhemmin mietittävässä kohteessa. Alueella on siis huussi, 2tn kaivuri, huuhtomo ja vesipumppu.

Allekirjoitus (kaikkien hakijoiden) *

Sähköisesti toimitettuihin hakemuksiin kaivosviranomaisen pyytää allekirjoitukset tarvittaessa.

PAKOLLISET LIITTEET:

1. Hakijan virkatodistus (kaikkien hakijoiden)
2. Kartta alueesta
3. Kaivannaisjätteen jätehuoltosuunnitelma

Muista liittää hakemukseen kaikki tarvittavat liitteet!

LÄHETÄ HAKEMUS

TULOSTA HAKEMUS

Turvallisuus- ja
kemikaalivirasto

Helsinki
PL 66 (Opastinsilta 12 B)
00521 Helsinki

Tampere
Kalevantie 2
33100 Tampere

Rovaniemi
Valtakatu 2
96100 Rovaniemi

Neuvonta 029 5052 000
www.tukes.fi/kaivosasiat
kaivosasiat@tukes.fi

KAIVANNAISJÄTTEEN JÄTEHUOLTOSUUNNITELMA

Jätehuoltosuunnitelman voi tehdä tällä lomakkeella tai vapaamuotoisesti. Tästä lomakkeesta tulee täyttää kohdat 1-5 ja 7. Huomaa, että kohta 6 koskee VAIN mahdollista jätealuetta.

1. Kullanhuuhdonta-alueen lupatunnus (täytetään, jos tiedossa)

HL2021:0027

2. Kullanhuuhdontaluvan hakija/ haltija

Pikkarainen Kari-Pekka

3. Kaivannaisjäte

Kaivannaisjätteen laji	Arvioitu määrä (m ³) koko tuotantoaikana	Hyödyntäminen 1 maisemoinnissa 2 muu hyödyntämistapa, mikä?	Tiedot ympäristövaikutuksista. Sanallinen kuvaus.
Pintamaat	vaihe 1: 50m ³ /kausi vaihe 2:500m ³ /kausi	maisemointi, kunta päälle	Vähäistä. Koitetaan lajitella kerrokset siten että luonnon uusiutuminen olisi hyvä.
Kannot ja muu puuaines	Mahdollisimman vähäinen. Kaadetaan vain jos pakko.	Maatumaan jätetään ellei nuotiopuuna saa enää käyttää	Ei pitkäaikaisia vaikutuksia
Kivennäismaat (kivet ja muu maa-aines)	Vaikea arvioida, mutta pyritään alkuperäiseen näkymään	Maisemoinnissa monttuihin lasketaan materiaalit kuin olikin	Pyritään palauttamaan luonnontilaan huuhtonnan jälkeen. Ei pitkäaikaisia vaikutuksia
Muut (esim. selkeytysal- taiden lietteet) Yksilöi alle	Oisiko n.10% lietteen määrä altaan pohjalle sakoutuneena	Altaiden liete on osa palauttamista. Eri kerrostumat alle ja kunta päälle	Ei pitkäaikaisia vaikutuksia

4. Selvitys vaikutusten ehkäisemiseksi toteutettavista toimista toiminnan aikana ja sen päätyttyä (esim. sijoitus, peittäminen, ym.)

- Tehdään monttuja ja testiojia alkuun, peitetään ne kerroksittain mahdollisimman luonnolliseen tapaan.
- Kaivuuajana kunta kerätään erilleen. Ja sijoitetaan aina päällimmäiseksi. Kerroksia koitetaan palauttaa huuhtonnan jälkeen parhaan mukaan likelle luonnon tilaa.
- Kaivannot ja montut luiskataan loiviksi, mikäli maasto sen vaatii. Muutoin tasaisella maastolla pyritään palauttamaan luonnon muodot.

5. Selvitys seurannasta ja tarkkailusta toiminnan aikana ja sen päätyttyä (esim. silmämääräinen tarkkailu)

- Kuvia otetaan alussa, työn aikana ja lopussa. Jos poikkeavuuksia lupaan nähden, korjauksia tehdään samantein.
- Silmämääräinen tarkkailu lisäksi. Pääsääntöisesti montut täytetään heti.

6. Tiedot maa- ja kiviainesjätealuetta koskevista jälkitoimenpiteistä (esim. siistiminen, maisemointi)

- Kaikki maa-ainekset pyritään palauttamaan mahdollisimman luonnonmukaisesti omiin kerroksiinsa ainakin testiajan suhteen. Orgaaninen materiaali lajitellaan aina erilleen ennen kivi/soramateriaalin huuhtelua.
- Itse kaivuu aikana pyritään luonnollinen alueen olemus pitämään yllä. Kuvataan alkuun, välillä ja lopussa.
- Puiden istuttamista.

7. Päivämäärä ja laatija

Jätehuoltosuunnitelmaa ei vaadita, jos luvanhaltijan on laadittava sellainen ympäristönsuojelulain nojalla.

Kaivannaisjätteen jätehuoltosuunnitelman tavoite ja sisältö:

Jätehuoltosuunnitelman laatimisen tavoitteena on jätteen synnyn ehkäisy, jätteiden hyödyntämisen edistäminen sekä ympäristön pilaantumisen ehkäisy.

Kullanhuuhdonnassa syntyvät kaivannaisjätteet:

Kullanhuuhdonnassa syntyviä kaivannaisjätteitä ovat esimerkiksi pintamaat, kannot, kivet ja selkeytysaltaiden lietteet. Pintamaat ovat tuotantoalueen valmistelussa poistettavia maita, jotka ovat pääasiassa orgaanista ainesta; turvetta ja kasvillisuutta. Valmistelun ja tuotannon aikana alueelta voi kertyä kiviä sekä kantoja.

Ympäristövaikutukset riippuvat kaivannaisjätteestä ja sen hyödyntämisestä. Lietteistä voi tulla kiintoaine- ja ravinne päästöjä, jos lietteet sijoitetaan eroosiolle alttiiksi lähelle ojia. Maa-aineksen läjittäminen voi aiheuttaa maisemahaittaa.

Kaivannaisjätteiden hyödyntäminen:

Pintamaita ja kiviä voi käyttää maisemointiin. Tällaiset toimenpiteet ovat kaivannaisjätteen hyödyntämistä.

Lähetä hakemus

Tulosta hakemus

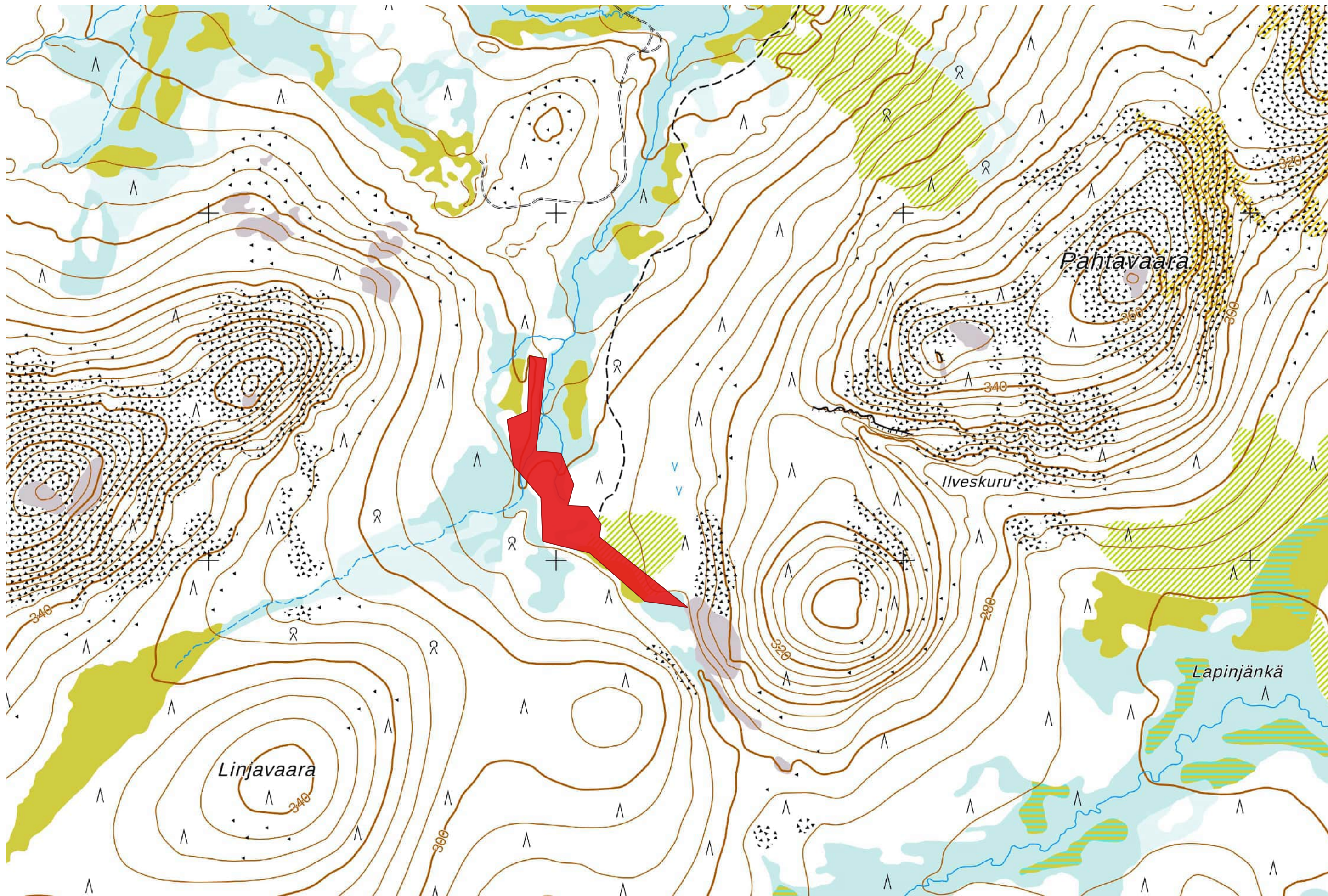
Turvallisuus- ja
kemikaalivirasto

Helsinki
PL 66 (Opastinsilta 12 B)
00521 Helsinki

Tampere
Kalevantie 2
33100 Tampere

Rovaniemi
Valtakatu 2
96100 Rovaniemi

Neuvonta 029 5052 000
www.tukes.fi/kaivosasiat
kaivosasiat@tukes.fi

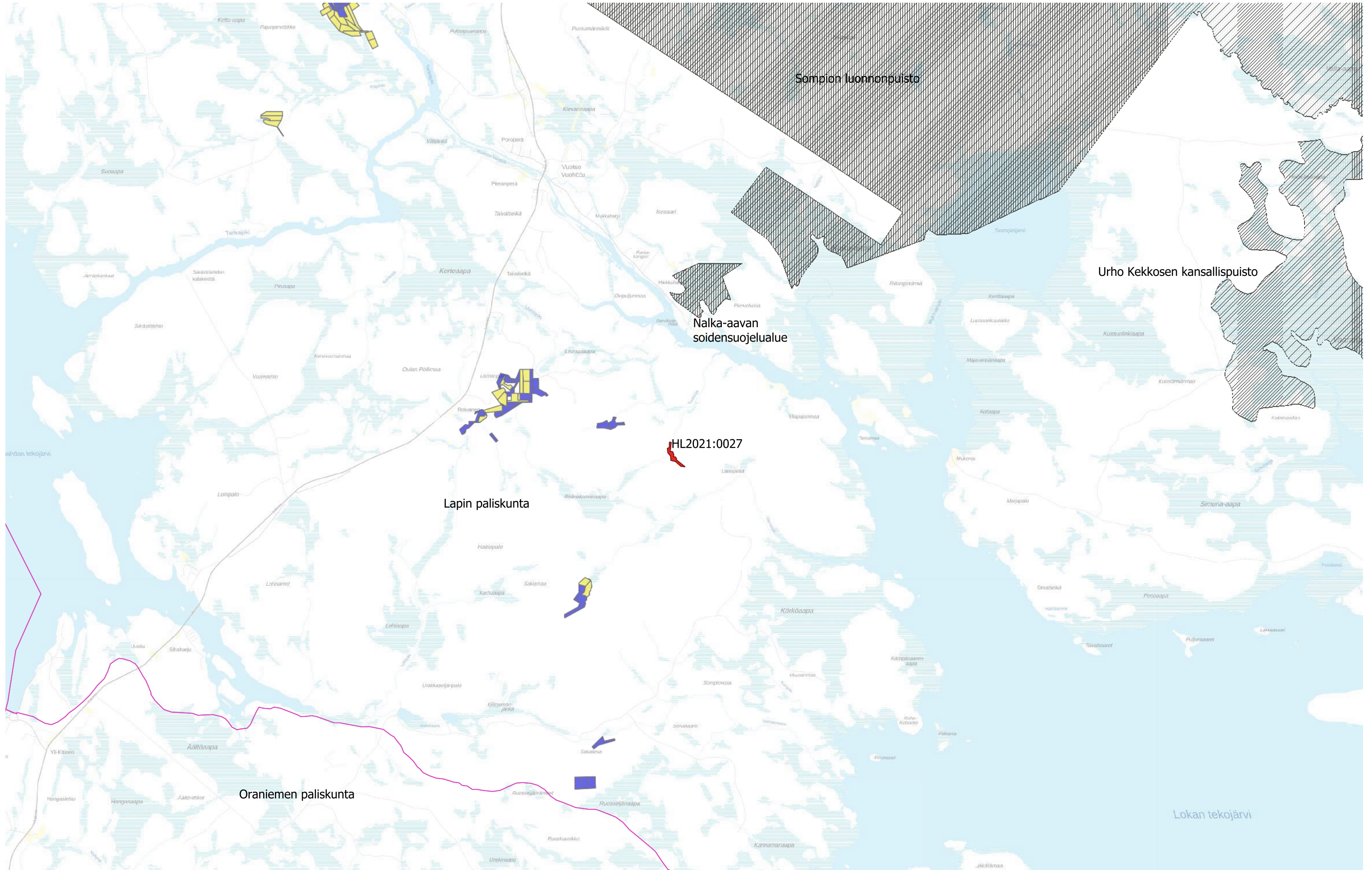




1:25 000

Sininen alue = Kullanhuuhdontalupa-alue

Keltainen alue = Kullanhuuhdontalupahakemusalue



Sompion luonnonpuisto

Urho Kekkosen kansallispuisto

Nalka-aavan soidensuojelualue

HL2021:0027

Lapin paliskunta

Oraniemen paliskunta