

17.3.2023

KUULUTUS

Turvallisuus- ja kemikaalivirasto (Tukes) kuuluttaa kaivoslain (10.6.2011/621) perusteella 17.3.2023 kullanhuuhtontalupaa koskevan päätöksen

Hakijat: Petri Siltakoski

Lupatunnus: HL2017:0030

Alueen sijainti: Sodankylän kunta, *Pikku Vuomaselkä 5,0 ha*

Päätöksiin saa kaivoslain (621/2011) 162 §:n nojalla hakea muutosta valittamalla hallinto-oikeuteen. Päätös katsotaan tulleen tiedoksi saaduksi seitsemän (7) päivän kuluessa päätöksen antopäivästä sitä määräaikaan lukematta. Valitus on tehtävä kirjallisesti 30 päivän kuluessa päätöksen tiedoksisaannista. Valitusaika päättyy 24.4.2023.

Päätöksen liitteenä olevasta valitusosoituksesta ilmenee, miten muutosta haettaessa on meneteltävä. Kuulutus ja päätös ovat nähtävänä 17.3.2023–21.4.2023 Tukesin verkkosivuilla osoitteessa <https://tukes.fi/paatokset-ja-kuulutukset/kullanhuuhtontaluvat>

Lisätietoja

kaivosasiat@tukes.fi tai puh. 029 5052 000

Kuulutettu 17.3.2023

Pidetään nähtävänä 24.4.2023 asti

Petri Siltakoski



PÄÄTÖS KULLANHUHDONTALUVAN MYÖNTÄMISESTÄ

Kullanhuuhdontalupahakemus

Hakija: Petri Siltakoski
Vireilletulopvm: 1.7.2022
Etuoikeuspm: 1.7.2022
Hakemuksen tarkoitus: Kullanhuuhdonta valtion omistamalla alueella.
Kaivoslain (621/2011) 22 §:n mukaan kullanhuuhdontaan valtion omistamalla alueella on oltava kaivosviranomaisen lupa.

PÄÄTÖS

Turvallisuus- ja kemikaalivirasto myöntää kaivoslain (621/2011) nojalla hakijalle kullanhuuhdontaluvan lupatunnuksella HL2017:0030 hakemuksen mukaisesti.

Perustelut: Hakija on osoittanut, että kaivoslaissa (621/2011) säädetyt edellytykset täyttyvät eikä kaivosviranomaisen selvityksen perusteella toiminnan jatkamiselle ole kaivoslaissa säädettyä estettä.
Kaivoslaki (621/2011) 45 § ja 50 §.

Kullanhuuhdontaluvan haltijalla on tässä luvassa mainitulla kullanhuuhdonta-alueella yksinoikeus etsiä ja kartoittaa maaperässä esiintyvää kultaa, ottaa talteen ja hyödyntää maaperässä esiintyvää kultaa huuhtomalla sekä ottaa talteen ja hyödyntää huuhtonnan sivutuotteena irtomaasta löytyvät platinahiput sekä jalo- ja korukivet.

Kullanhuuhdonta-alueen tiedot

Pinta-ala: 5,0 ha
Alueen nimi: Riekkovaari
Sijainti: Sodankylä, Pikku Vuomaselkä, Metsähallituksen hallinnoima valtionmaa.
Alueen sijainti ja rajat ilmenevät tämän päätöksen liitetystä kartasta (liite 2).

Päätöksen täytäntöönpano

Kullanhuuhdontalupaan perustuvat toimenpiteet saa aloittaa, kun siihen oikeuttava lupapäätös on lainvoimainen ja luvassa määrätty vakuus on asetettu. Jos kullanhuuhdontalupaan perustuvat toimenpiteet edellyttävät muualla lainsäädännössä vaadittua lupaa, saa toimenpiteen kuitenkin aloittaa vasta, kun asianomainen lupapäätös on lainvoimainen tai toiminnan aloittamiseen on saatu oikeus asiassa toimivaltaiselta viranomaiselta.

Lupamääräykset

Päätöksen voimassaolo:

Kullanhuuhdonta-lupa on voimassa neljä (4) vuotta päätöksen lainvoimaiseksi tulosta.

Perustelut: Hakemuksen mukaisesti. Kullanhuuhdonnan ei katsota aiheuttavan yleiselle tai yksityiselle edulle sellaista vahinkoja tai haittaa, että luvan voimassaoloaikaa olisi lyhennettävä haetusta.

Menetelmät:

Tämä lupa oikeuttaa lapiokaivuun suorittamiseen lupa-alueella. Vuotuinen kaivumäärä on enintään 50 m³ ja toiminta tulee rajoittaa vuosittain 1.6.–30.9. väliselle ajalle.

Perustelut: Hakemuksen mukaisesti. Toiminnan alueellisella ja ajallisella rajoittamisella vähennetään vaikutuksia lupa-alueeseen, sen ympäristöön ja alueen mahdolliseen muuhun toimintaan. Alue on rajattu ja toimintaan tarvittavien lupien lupaehdot lupa-alueella turvaavat sen, että toiminnasta mahdollisesti aiheutuvat haitat ovat ajalliselta kestoaltaan ja sijainniltaan rajallisia, eivätkä olennaisesti haittaa saamelaisten oikeutta harjoittaa kulttuuriaan.

Kullanhuuhdonta-alueen kunnossapito

Kullanhuuhdonta on rajoitettava välttämättömiin toimenpiteisiin. Kullanhuuhdonta-luvan nojalla tapahtuvasta toiminnasta ja muusta kullanhuuhdonta-alueen käytöstä ei saa aiheutua haittaa ihmisten terveydelle tai vaaraa yleiselle turvallisuudelle, olennaista haittaa muulle elinkeinotoiminnalle, merkittäviä muutoksia luonnonolosuhteissa, harvinaisten tai arvokkaiden luontoesiintymien olennaista vahingoittumista, merkittävää maisemallista haittaa tai muille lähistöllä olevien alueiden käyttötärpeille haittaa tai vahinkoa eikä vahinkoa alueella sijaitseville kulttuurihistoriallisesti arvokkaille rakennuksille ja niiden pihapiirille. Kullanhuuhdonta-luvan haltijan on pidettävä kullanhuuhdonta-alue sellaisessa kunnossa, että se jatkuvasti täyttää turvallisuuden vaatimukset eikä haitallisia ympäristövaikutuksia aiheudu. Toiminta on suunniteltava ja järjestettävä siten, että puustolle aiheutuvat vahingot ovat mahdollisimman vähäisiä. Mahdollisesta puuston poistamisesta on sovittava etukäteen alueen hallinnasta vastaavan tahon kanssa.

Perustelut: Kaivoslaki (621/2011) 24 §.

Sopimalla puuston poistamisesta etukäteen varmistetaan siitä, ettei olennaista haittaa muulle elinkeinotoiminnalle, merkittäviä muutoksia luonnonolosuhteissa, harvinaisten tai arvokkaiden luontoesiintymien olennaista vahingoittumista tai merkittävää maisemallista haittaa pääse syntymään.

Kullanhuuhdonta-luvan nojalla ei saa harjoittaa toimintaa, joka vaikuttaa vesistöön. Mikäli tällaista toimintaa on suunniteltu lupa-alueella harjoitettavan,

tulee toimintaan olla ympäristö- tai vesilupa. Näissä luvissa toimivaltainen viranomaisena on Pohjois-Suomen aluehallintovirasto.

Poronhoidolle aiheutuvien haittojen vähentäminen

Kullanhuudontaluvan haltijan on estettävä porojen joutuminen jyrkkäreunaisiin kaivukuoppiin ja merkittävä tai luiskattava kaivannot siten, ettei niistä aiheudu vaaraa alueella liikkuville. Lupa-alueelle ei saa virittää puiden väliin naruja tai muuta vastaavaa, joka voi aiheuttaa vaaratilanteita alueella mahdollisesti liikkuville. Lisäksi myös kullanhuudonnan tarvikkeet on varastoitava alueelle keskitetysti siten, että niistä ei aiheudu poronhoidolle haittaa.

Mahdolliset poronhoitotyöt alueella tulee ottaa toiminnassa huomioon.

Perustelut: Alue kuuluu Lapin paliskunnan alueeseen. Alueella ei selvitysten ja saatujen lausuntojen perusteella ole erityisiä porotalouden rakenteita. Alue sijoittuu porojen talvilaidunalueelle.

Kyseisellä alueella on harjoitettu tämän luvan mahdollistamaa toimintaa jo yli kymmenen vuoden ajan. Toiminta on siis vakiintunutta. Toiminnasta ei ole esitetty tänä aikana aiheutuneen haittaa poronhoidolle. Alueen paliskunta on myös ilmoittanut lausunnossaan (liite 3.), että sillä ei ole huomauttamista hakemuksesta.

Lupamääräyksessä mainituilla toimenpiteillä vähennetään kullanhuudonnasta poronhoidolle aiheutuvia haittoja erityisellä poronhoitoalueella. Myös tämän luvan muissa lupamääräyksissä kielletään olennaisen haitan aiheuttaminen muille elinkeinoille, määrätään aiheutuneiden vahinkojen ja haittojen korvaamisesta sekä rajataan toimintaa ajallisesti.

Saamelais- ja koltta-asioihin liittyvät määräykset

Kullanhuudontaluvan haltijan on huolehdittava, ettei toiminnasta yksin tai yhdessä muiden vastaavien lupien tai alueiden muiden käyttömuotojen kanssa aiheudu sellaista haittaa, joka olennaisesti heikentäisi edellytyksiä harjoittaa saamelaiselinkeinoja taikka muutoin ylläpitää ja kehittää saamelaiskulttuuria. Mikäli olennaista haittaa aiheutuu, toiminta on keskeytettävä ja aiheutunut haitta korjattava välittömästi.

Perustelut: Alue sijaitsee saamelaisten kotiseutualueella. Alue ei sijoitu koltta-alueelle. Kaivosviranomaisen tulee kaivoslain 38 §:n mukaisesti saamelaisten kotiseutualueella selvittää yhteistyössä saamelaiskäräjien, alueen paliskunnan, Metsähallituksen ja hakijan kanssa kullanhuudontaluvan mukaisesta toiminnasta aiheutuvat vaikutukset saamelaisten oikeudelle alkuperäiskansana ylläpitää ja kehittää omaa kieltään ja kulttuuriaan sekä harkita tarvittaessa haittojen vähentämiseksi ja estämiseksi tarvittavat toimenpiteet.

Kullanhuuhdonnan mahdollinen vaikutus saamelaiskulttuuriin selvitetään paliskunnittain, koska poronhoito on tärkeä osa saamelaiskulttuuria ja se on alueiden käytön kannalta herkkä elinkeino. Koska paliskuntien alueet on selkeästi rajattu aidoilla, kaivoslain mukaisen kullanhuuhdonnan vaikutukset saamelaiskulttuurille rajoittuvat pääasiallisesti sen paliskunnan alueeseen, jolla kullanhuuhdontaa harjoitetaan.

Asian selvittämiseksi kaivosviranomaisen on pyytänyt lausunnot saamelaiskäräjiltä, alueen paliskunnalta ja Metsähallitukselta. Lisäksi päätöksenteon tukena on käytetty Saamelaisten kotiseutualueen luonnonvarasuunnitelmaa sekä Maanmittauslaitoksen ja Metsähallituksen paikkatietoaineistoja. Kaivosviranomaisen on myös suorittanut samalle alueelle sijoittuneen, rauenneen kullanhuuhdontalupa-alueen maastotarkastuksen kesäkuussa 2017 ja samalla tehnyt havaintoja päätöksen kohteena olevasta lupa-alueesta. Kaivosviranomaisen kartta-aineiston perusteella kyseisen alueen lähiympäristön kullanhuuhdontalupa- ja hakemustilanne on pysynyt vakiintuneena yli kymmenen vuoden ajan. Alueen läheisyydessä ei ole muita voimassa olevia kullanhuuhdontalupia tai -hakemuksia.

Lapin paliskunnan kokonaispinta-ala on noin 454000 ha. Lapin paliskunnan alueelle sijoittuu 65 kpl lainvoimaisia kullanhuuhdontaan oikeuttavia kullanhuuhdontalupia, joiden pinta-ala on yhteensä noin 340 ha.

Alue kuuluu Metsähallituksen hallinnoimaan metsätalousalueeseen. Alueen käyttöä ohjataan saamelaisten kotiseutualueen luonnonvarasuunnitelmalla. Alue sijaitsee valtatie 4:n itäpuolella. Lupa-alueen lähellä, noin 1 kilometrin etäisyydellä alueesta on moottorikelkkailureitti. Alueella ei ole vuokra- tai käyttöoikeussopimuksia tällä hetkellä.

Lupa-alueen läheisyydessä sijaitsee Lapin paliskunnan laidunkiertoaita.

Ottaen huomioon tämän luvan määräykset, muualla lainsäädännössä annetut veloitteet ja aiempi kullanhuuhdontatoiminta alueella, eivät kullanhuuhdontaluvan oikeuttamat toimenpiteet yksin taikka yhdessä muiden vastaavien lupien ja edellä kuvattujen maankäyttömuotojen kanssa heikennä olennaisesti saamelaisten oikeutta harjoittaa kulttuuriaan. Kaivosviranomaisen omien selvitysten ja havaintojen lisäksi yhteisvaikutusta arvioidessa on huomioitu lausunnoissa esiin tulleet seikat sekä alueiden ja toimintojen kokonaismäärä, sijainti ja toiminta.

Kullanhuuhdonta koskeva selvitysvelvollisuus

Kullanhuuhdontaluvan haltijan tulee vuosittain toimittaa Turvallisuus- ja kemikaalivirastolle selvitys talteen otetun kullan ja käsitellyn irtomaan määrästä sekä rakentamisesta kultanhuuhdonta-alueella ja muusta alueen käytöstä.

Selvityksen tulee sisältää:

- 1) talteen otetun kullan määrä grammoina
- 2) käsitellyn irtomaan määrä irtokuutiometreinä
- 3) käytetyt tutkimus- ja työmenetelmät
- 4) kultanhuuhdonta-alueella työskentelevien henkilöiden määrä henkilötyöpäivinä
- 5) työskentelyaika kultanhuuhdonta-alueella
- 6) tehdyt maisemointi- ja jätehuoltotoimenpiteet

Selvitys on jätettävä kaivukautta seuraavan vuoden maaliskuun loppuun mennessä.

Perustelut: Kaivoslaki (621/2011) 28 §, asetus kaivostoiminnasta (391/2012) 9 §.

Kaivannaisjätteen jätehuoltosuunnitelma ja sen noudattaminen

Kullanhuuhdontaluvan haltijan on noudatettava viranomaiselle toimittamaansa kaivannaisjätteen jätehuoltosuunnitelmaa.

Perustelut: Kaivoslaki (621/2011) 25 §. Kullanhuuhtoja on velvollinen huolehtimaan maa- ja kivennaisjätteen synnyn ehkäisemisestä, sen haitallisuuden vähentämisestä sekä jätteen hyödyntämisestä tai käsittelemisestä.

Vakuus

Kullanhuuhdontaluvan haltijan on asettanut 1700 euron pankkitalletusvakuuden Turvallisuus- ja kemikaalivirastolle kaivoslakiin perustuvasta toiminnasta aiheutuneen vahingon ja haitan korvaamista sekä kaivoslain mukaisten jälkitoimenpiteiden suorittamista varten.

Perustelut: Kaivoslaki (621/2011) 107 §.

Olemassa olevaa vakuutta voidaan pitää riittävänä.

Vakuus määräytyy kaivumenetelmän, -määrän ja alueen ominaisuuksien perusteella. Alueella harjoitetaan lapiokaivua. Alue sijaitsee tieverkon (kulku-uran) välittömässä läheisyydessä. Alueella oleva rakennelma on huomioitu vakuutta määritettäessä.

Ilmoitus kultanhuuhdonta-alueen maastotöistä

Kullanhuuhdontaluvan haltijan on ilmoitettava etukäteen kirjallisesti alueen hallinnasta vastaavalle Metsähallitukselle sekä alueen palikunnalle ja saamelaiskäräjille kaikista maastotöistä, jotka voivat aiheuttaa vahinkoa tai haittaa. Maastotöitä koskevassa ilmoituksesta on käytävä ilmi:

- 1) töistä vastaavan henkilön nimi sekä yhteystiedot;
- 2) arvioitu maastotöiden aloitusajankohta ja kesto;

- 3) tarkempi selvitys, mitä maastotöitä tehdään sekä mitä työmenetelmiä ja koneita käytetään;
- 4) arvio toimenpiteiden määrästä;
- 5) alueella työskentelevien henkilöiden lukumäärä;
- 6) arvio maastotöiden vaikutuksista ympäristöön;
- 7) tarvittaessa selvitys muista seikoista, joilla voi olla merkitystä.

Maastotöitä koskevaan ilmoitukseen on liitettävä kartta, johon on merkitty alue, jolla maastotöitä tullaan tekemään. Ilmoitus on tehtävä viimeistään kuukautta ennen maastotöihin ryhtymistä.

Perustelut: Kaivoslaki (621/2011) 27 §, asetus kaivostoiminnasta (391/2012) 7 §.

Jälkitoimenpiteet

Kun kullanhuudontalupa on rauennut tai peruutettu, on kullanhuudontaluvan haltijan saatettava kullanhuudonta-alue välittömästi yleisen turvallisuuden vaatimaan kuntoon, poistettava rakennukset ja rakennelmat sekä laitteet, huolehdittava alueen kunnostamisesta ja siistimisestä sekä saatettava alue mahdollisimman luonnonmukaiseen ja maisemallisesti tyydyttävään tilaan. Kullanhuudontaluvan haltijan on tehtävä viipymättä kirjallinen ilmoitus Turvallisuus- ja kemikaalivirastolle ja Metsähallitukselle, kun edellä mainitut toimenpiteet on saatettu loppuun. Ilmoitus on kuitenkin tehtävä viimeistään vuoden kuluttua luvan raukeamisesta tai peruuttamisesta. Ilmoituksen tulee sisältää tieto jälkitoimenpiteiden päättymispäivästä sekä kuvaus toteutetuista jälkitoimenpiteistä.

Perustelut: Kaivoslaki (621/2011) 29 §.

Korvaus alueen hallinnasta vastaavalle viranomaiselle

Kullanhuudontaluvan haltijan on suoritettava Metsähallitukselle vuotuista korvausta 50 euroa hehtaarilta. Kullanhuudontakorvaus on ensimmäiseltä vuodelta maksettava viimeistään 30 päivänä siitä, kun kullanhuudontalupa on tullut lainvoimaiseksi tai kaivosviranomaisen on antanut määräyksen päätöksen täytäntöönpanosta muutoksenhausta huolimatta. Seuraavina vuosina korvaus on maksettava viimeistään 15 päivänä maaliskuuta.

Perustelut: Kaivoslaki (621/2011) 102 §.

Vahinkojen ja haittojen korvaaminen kullanhuudonta-alueella

Kullanhuudontaluvan haltijan on korvattava kullanhuudonta-alueella tapahtuvasta kaivoslakiin perustuvasta toiminnasta aiheutuneet vahingot ja haitat, jollei jonkin toimenpiteen osalta korvauksesta toisin säädetä.

Perustelut: Kaivoslaki (621/2011) 103 §.

Luvan muuttaminen

Mikäli kullanhuudontaa koskevien toimenpiteiden määrässä, laadussa tai aikataulussa tapahtuu sellainen muutos, että lupamääräyksiä on tarpeen tarkistaa, on luvanhaltijan haettava kullanhuudontaluvan muuttamista kaivosviranomaiselta.

Perustelut: Kaivoslaki (621/2011) 69 §.

Luvan jatkaminen

Mikäli luvan voimassaoloa halutaan jatkaa, tulee hakemus luvan voimassaolon jatkamiseksi toimittaa kaivosviranomaiselle viimeistään kaksi kuukautta ennen luvan voimassaolon päättymistä. Hakemukseen tulee liittää lupaharkinnan kannalta tarpeelliset ja luotettavat selvitykset alueella harjoitetun toiminnasta ja siitä, että alueella on edelleen edellytyksiä löytää kultaa.

Perustelut: Kaivoslaki (621/2011) 66 §, asetus kaivostoiminnasta (391/2012) 27 §.

Rakentaminen

Hakemuksessa alueella on todettu sijaitsevan saunarakennelman, joille on aikanaan hakijan aiemmassa kylläntuudontaan oikeuttavassa luvassa haettu tarvittavat luvat. Saunarakennelmalla on Sodankylän kunnan toimenpidelupa (myönnetty 5.2.2010). Luvan saajan on huolehdittava, että rakennelmilla on myös muut lakisääteiset luvat voimassa.

Perustelut: Kaivoslaki (621/2011) 26 §. Kaivoslain edellytykset rakennuksen välttämättömyydelle täyttyvät. Uusien rakennusten rakentamisen tarvetta ei ole.

Maastoliikenne

Kylläntuudonta-alueella ja sen ulkopuolella tapahtuva maastoliikenne edellyttää maastoliikennelain mukaisen luvan maanomistajalta.

Lupahakemuksen käsittely

Lupahakemuksesta tiedottaminen

Turvallisuus- ja kemikaalivirasto on tiedottanut hakemuksesta kuuluttamalla sitä 14.11.2022-21.12.2022. Lausunnot ja mielipiteet on tullut toimittaa viimeistään 21.12.2022.

Lausuntopyyntö ja lausunnot hakemuksesta

Hakemuksesta on lähetetty lausuntopyyntö ja saatu lausunnot seuraavasti:

- 1) Turvallisuus- ja kemikaaliviraston lausuntopyyntö Lapin paliskunnalle 14.11.2022
Lapin paliskunnan lausunto 20.12.2022 (liite 3)
- 2) Turvallisuus- ja kemikaaliviraston lausuntopyyntö Metsähallitukselle 14.11.2022
Metsähallituksen lausunto 28.11.2022 (liite 4)
- 3) Turvallisuus- ja kemikaaliviraston lausuntopyyntö Sodankylän kunnalle 14.11.2022
Sodankylän kunta ei ole antanut lausuntoaan hakemuksesta.

- 4) Turvallisuus- ja kemikaaliviraston lausuntopyyntö Lapin elinkeino-, liikenne- ja ympäristökeskukselle 14.11.2022
Lapin elinkeino-, liikenne- ja ympäristökeskuksen lausunto 16.11.2022 (liite 5)
- 5) Turvallisuus- ja kemikaaliviraston lausuntopyyntö Saamelaiskäräjille 14.11.2022
Saamelaiskäräjien lausunto 19.12.2022 (liite 6)
- 6) Turvallisuus- ja kemikaaliviraston lausuntopyyntö Saamelaismuseo Siidalle 14.11.2022
Saamelaismuseo Siidan lausunto 21.12.2022 (liite 7)

Hakijan selitys

Hakijalta ei ole pyydetty selitystä.

Turvallisuus- ja kemikaaliviraston kannanotto lausunnoissa ja muistutuksissa esitettyihin yksilöityihin vaatimuksiin.

Lausunnoissa esitetyt kaivosviranomaisen toimivaltaan kuuluvat seikat on otettu päätöksessä huomioon lupamääräyksillä.

Muistutukset ja mielipiteet

Muistutuksia ja mielipiteitä ei ole jätetty.

Päätösmaksu

Päätösmaksu 730 €. Valtion talous- ja henkilöstöhallinnon palvelukeskus lähettää laskun hakijalle.

Perustelut: Asetus Turvallisuus- ja kemikaaliviraston maksullisista suoritteista (1283/2021)

Muutoksenhaku

Tähän päätökseen saa hakea muutosta kaivoslain (621/2011) 162 §:n nojalla Pohjois-Suomen hallinto-oikeudelta valittamalla siten kuin oikeudenkäynnistä hallintoasioissa annetussa laissa (808/2019) säädetään. Päätöksestä perittävästä maksusta voidaan valittaa samassa järjestyksessä kuin pääasiasta.

Liitteenä olevasta valitusosoituksesta ilmenee, miten muutosta haettaessa on meneteltävä.

Päätöksestä tiedottaminen

Päätöksestä tiedotetaan kaivoslain (621/2011) 58 §:n mukaisesti. Lupapäätös liitteineen toimitetaan hakijalle. Päätös toimitetaan niille kunnille, elinkeino-, liikenne- ja ympäristökeskuksille ja muille tahoille, joille on asian käsittelyn aikana annettu tieto ja joilta on pyydetty lausunto. Jäljennös päätöksestä toimitetaan myös saamelaiskäräjille, jos se

kohdistuu saamelaisten kotiseutualueelle tai se koskee kaivoslain 38 §:n 2 momentissa tarkoitettua hanketta, sekä paliskunnalle, mikäli se kohdistuu erityiselle poronhoitoalueelle. Päätöksen antamisesta ilmoitetaan niille, jotka ovat tehneet muistutuksen asiassa tai ovat ilmoitusta erikseen pyytäneet, sekä niille asianosaisille, joita asia erityisesti koskee. Päätös annetaan tiedoksi julkisella kuulutuksella kaivosviranomaisen verkkosivuilla (www.tukes.fi). Tieto kuulutuksesta julkaistaan toiminnan vaikutusalueen kunnassa kuntalain 108 §:n mukaisesti.

Sovelletut säännökset

Kaivoslaki (621/2011)

Asetus kaivostoiminnasta (391/2012)

Asetus Turvallisuus- ja kemikaaliviraston maksullisista suoritteista (1283/2021)

Lisätietoja

Lisätietoja antaa Pasi Molkoselkä, puh. 029 5052 133, etunimi.sukunimi@tukes.fi

Tämä asiakirja on sähköisesti allekirjoitettu. Asian on esitellyt ylitarkastaja Pasi Molkoselkä ja ratkaissut ryhmäpäällikkö Terho Liikamaa

LIITTEET

Liite 1. Valitusosoitus

Liite 2. Kartta alueesta (1:10 000)

Liite 3–7. Lausunnot

Liite 8. Ohjeet vakuuden asettamiseen

Liite 9. Panttaussitoumus

TIEDOKSI

Lapin ELY-keskus

Lapin paliskunta

Metsähallitus

Saamelaiskäräjät

Saamelaismuseo Siida

Sodankylän kunta

VALITUSOSOITUS

Valitusviranomainen

Päätökseen saa hakea muutosta valittamalla sille hallinto-oikeudelle, jonka tuomiopiirissä pääosa tässä päätöksessä tarkoitettusta alueesta sijaitsee. Toimivaltainen hallinto-oikeus on mainittu valitusosoituksen lopussa. Valituskirjelmä osoitetaan valitusviranomaiselle ja se on toimitettava valitusajassa hallinto-oikeuden kirjaamoon.

Valitusaika

Päätös katsotaan tulleen tiedoksi saaduksi seitsemän (7) päivän kuluessa päätöksen antopäivästä sitä määräaikaan lukematta. Valitus on tehtävä kirjallisesti 30 päivän kuluessa päätöksen tiedoksisaannista. Valitusaika päättyy 24.4.2023.

Valitusoikeus

Päätöksestä voivat valittaa ne, joiden etua, oikeutta tai velvollisuutta asia saattaa koskea, sekä vaikutusalueella ympäristön-, terveyden- tai luonnonsuojelun taikka asuinympäristön viihtyisyyden edistämiseksi toimivat rekisteröidyt yhdistykset tai säätiöt, asianomaiset kunnat, elinkeino-, liikenne- ja ympäristökeskukset ja muut asiassa yleistä etua valvovat viranomaiset, saamelaiskäräjät sillä perusteella, että luvassa tarkoitettu toiminta heikentää saamelaisten oikeutta alkuperäiskansana ylläpitää ja kehittää omaa kieltään ja kulttuuriaan ja kolttien kyläkokous sillä perusteella, että luvassa tarkoitettu toiminta heikentää kolttia-alueella kolttien elinolosuhteita ja mahdollisuuksia harjoittaa elinkeinoja.

Valituksen sisältö

Valituskirjelmässä on ilmoitettava

- 1) päätös, johon haetaan muutosta
- 2) miltä kohdin päätökseen haetaan muutosta ja mitä muutoksia siihen vaaditaan tehtäväksi
- 3) perusteet, joilla muutosta vaaditaan
- 4) valittajan nimi ja kotikunta
- 5) postiosoite ja puhelinnumero, joihin asiaa koskevat ilmoitukset valittajalle voidaan toimittaa

Jos valittajan puhevaltaa käyttää hänen laillinen edustajansa tai asiamiehensä tai jos valituksen laatijana on joku muu henkilö, valituskirjelmässä on ilmoitettava myös tämän nimi ja kotikunta.

Valittajan, laillisen edustajan tai asiamiehen on allekirjoitettava valituskirjelmä, ellei valituskirjelmää toimiteta sähköisesti (telekopiona tai sähköpostilla).

Valituksen liitteet

Valituskirjelmään on liitettävä

- 1) päätös, johon haetaan muutosta valittamalla, alkuperäisenä tai jäljennöksenä
- 2) asiakirjat, joihin valittaja vetoaa vaatimuksensa tueksi, jollei niitä ole jo aikaisemmin toimitettu viranomaiselle
- 3) asiamiehen valtakirja

Valituskirjelmän toimittaminen perille

Valituskirjelmän voi viedä valittaja itse tai hänen valtuuttamansa asiamies. Valituskirjelmä liitteineen voidaan myös lähettää postitse, telekopiona tai sähköpostilla. Postiin valituskirjelmä on jätettävä niin ajoissa, että se ehtii perille valitusajan viimeisenä päivänä ennen aukioloajan päättymistä. Hallinto-oikeudessa kirjaamon aukioloaika on klo 8.00–16.15. Sähköisesti (telekopiona tai sähköpostilla) toimitetun valituskirjelmän on oltava toimitettu niin, että se on käytettävissä vastaanottolaitteessa tai tietojärjestelmässä määräajan viimeisenä päivänä ennen virka-ajan päättymistä.

Valittajalta peritään hallinto-oikeudessa oikeudenkäyntimaksu 270 euroa. Oikeudenkäyntimaksua ei peritä, jos hallinto-oikeus muuttaa valituksenalaista päätöstä muutoksenhakijan eduksi. Tuomioistuinmaksulaissa (1455/2015) on erikseen säädetty eräistä tapauksista, joissa maksua ei peritä.

Toimivaltaisen hallinto-oikeuden yhteystiedot muutoksenhakua varten:

Pohjois-Suomen hallinto-oikeus

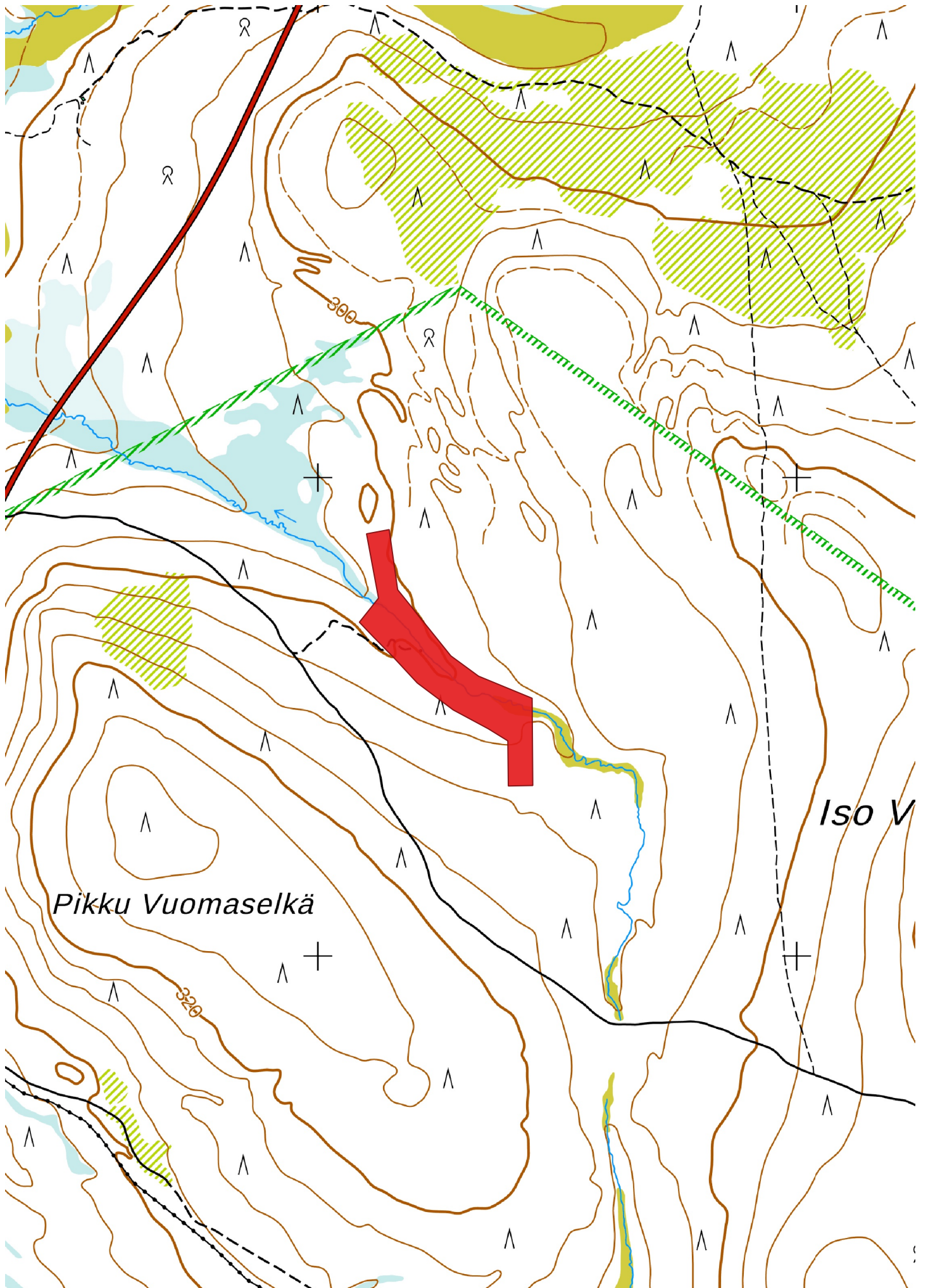
Käyntiosoite: Isokatu 4 (3.4.2023 alkaen: Torikatu 34-40), OULU

Postiosoite: PL 189, 90101 OULU

Faksi: 029 56 42841

Sähköposti: pohjois-suomi.hao@oikeus.fi

Puhelin: 029 56 42800 (vaihde)



Lähettäjä: Tukes KaivosAsiat Lähetetty: tiistai 20. joulukuuta 2022
13.27 Vastaanottaja: Molkoselkä Pasi (Tukes); Kupila Juho (Tukes);
Veijanen Juho (Tukes) Aihe: VL: HL2017:0030

Lähettäjä: Antti Äärelä <[REDACTED]> Lähetetty: tiistai 20.
joulukuuta 2022 13.25 Vastaanottaja: Tukes KaivosAsiat
<kaivosasiat@tukes.fi> Aihe: HL2017:0030

5 § TUKESIN LAUSUNTOPYYNTÖ KULLANHUUHDONTALUVAN (LAPIO)
JATKOAIKAHAKEMUKSESTA PIKKU-VUOMASELKÄ HL2017:0030

Paliskunnalla ei ole huomauttamista hakemuksesta.

Antti Äärelä Poroisäntä Lapin paliskunta [REDACTED]
[REDACTED]

Tukes
Kaivosasiat
Valtakatu 2
96100 ROVANIEMI

Lausuntopyyntö Tukes 14.11.2022

Metsähallituksen lausunto kullanhuuhdontalupahakemuksesta HL2017:0030, Riekkovaari, Sodankylä, Petri Siltakoski

Tukes pyytää kaivoslain (621/2011) 37 §:n nojalla Metsähallitukselta lausuntoa kullanhuuhdonnan jatkolupahakemuksesta HL2017:0030, Riekkovaari.

Hakemus on hyvin puutteellisesti tehty selvittämättä alueen tietoja lyhyin maininnoin "ei rajoituksia". Hakijan maininta kohdassa 3.7. "Useita vuosia kaivaneena minulla ei ole ongelmia poronhoidon kannalta..." Maininta ei vastaa kohdan kysymykseen ympäristö- ja muista vaikutuksista sekä selvitykseen haitallisten vaikutusten ehkäisystä. Hakija käyttää edelleen vanhan kaivoslain valtaustunnusta 8161/1, jonka käyttö on päätynyt 2011 voimaan tulleen kaivoslain myötä. Kullanhuuhdontalupien vuotuisten maksujen osalta on ollut puutteita ja kehotuksia maksamisesta on jouduttu antamaan useina vuosina.

Kullanhuuhdonta-alue sijaitsee Metsähallituksen hallinnoimalla liiketoiminnan alueella (metsätalous) Pikku Vuomaselässä Tolosen haaraan laskevan puron varrella ja on metsätaloustoimien piirissä metsämaan osalta. Hakemusalueen pinta-ala on noin 5 hehtaaria ja vuosittainen lapiokaivuna käsiteltävä maamäärä noin 50 m³. Maastotarkastuksessa kesällä 2022 lupa-alueelta ei havaittu uutta kullanhuuhdonta tai oleskelua viime vuosilta.

Alue sijaitsee poronhoitolain tarkoittamalla (848/1990) erityisellä poronhoitoalueella Lapin paliskunnassa ja saamelaiskäräjistä annetun lain (974/1995) 4 §:ssä tarkoitetulla saamelaisten kotiseutualueella. Poronhoitolain mukaan erityisellä poronhoitoalueella ei saa valtion maata käyttää sillä tavoin, että siitä aiheutuu huomattavaa haittaa poronhoidolle. Myös laki Metsähallituksesta (234/2016) edellyttää, että sen hallinnassa olevien luonnonvarojen hoito, käyttö ja suojeleminen on sovittava yhteen siten, että poronhoitolaissa säädetyt velvoitteet täytetään.

Metsähallituksen maankäyttöluokituksessa alue on luonnonvarasuunnittelussa merkitty metsätalousalueeksi, jolla on erityisiä ulkoiluarvoja. Luokitus liittyy alueen merkitykseen matkailuelinkeinoille. Hakemusalueen läheisyydessä on matkailun yritystoimintaan liittyviä talviaikaisia ohjelmapalvelureittejä ja hakemusaluetta sivuaa koiravaljakkoreitti ulottumatta hakemusalueelle.

Alueella on tehty metsätaloustoimia ja hakattu siemenpuuasentoon 1950-60 luvuilla (<https://kartta.paikkatietoikkuna.fi>). Nykyisellään alueen puusto on nuorta ja keski-ikäistä kuivan ja kuivahkon kankaan kasvatusemetsää kivennäismaiden osalta. Hakemusalueella ja välittömässä läheisyydessä on ollut erilaisia hakkuita v. 2011. Osa hakemusalueesta on kitumaan ojanvarsikorpea. Alue on luontaisesti uudistuvaa.

Hakemusalue on maastoliikennelain alaista ja koneellinen liikkumiseen vaatii maastoliikenneluvan, mikäli lupa-alueelle ajetaan alueelle johtavaa ajouraa rakennetulta tieltä.

Lupa-alueella on luvallinen losoista tehty sauna ja pressuista tehty varasto. Alueella on kullanhuhdonta kuulumatonta tavaraa.

Kullanhuhdontaluvan haltija on kaikilta osin vastuussa Metsähallitukselle ja kolmannelle osapuolelle kaivutoiminnasta mahdollisesti aiheutuvista vahingoista. Mikäli kullanhuhdontalupa myönnetään, luvanhaltija on velvollinen korvaamaan täysimääräisesti Metsähallitukselle aiheuttamansa puusto- yms. vauriot sekä taimikoiden ja puuston odotusarvon menetykset. Kaivutoiminnan takia poistettavan puuston ottoon tulee huhdontaluvan haltijan hankkia maksullinen lupa osoituksen mukaan. Polttopuiden ottoon ei saa lupaa ko. lupa-alueen sisälle, maapuita ei saa polttaa, vaan ne jätetään lahoppuujatkumoksi luonnon monimuotoisuuden lisäämistavoitteiden vuoksi.

Tällä hetkellä Metsähallituksella ei ole tiedossa, että hakemusalueella olisi uhanalaisten kasvien ja eläinten esiintymiä, petolintujen pesintää tai tunnettuja kulttuuriperintökohteita. Alueelta tai sen välittömästä läheisyydestä ei ole kartoitettu muinaismuistolain (17.6.1963/295) suojaamia muinaisjäännöksiä tai muita kulttuuriperintökohteita. Jos maata kaivettaessa tai muuta työtä suoritettaessa tavataan kiinteä muinaisjäännös, on työ muinaisjäännöksen kohdalta heti keskeytettävä ja ilmoitettava kohde Saamelaismuseum Siidalle tarpeellisia toimenpiteitä varten. Ilman muinaismuistolain nojalla annettua lupaa kiinteän muinaisjäännöksen kaivaminen, peittäminen, muuttaminen, vahingoittaminen, poistaminen ja muu siihen kajoaminen on kielletty. Myös muut alueella mahdollisesti olevat kulttuuriperintökohteet, kuten vanhat kullankaivun historiaan liittyvät jäännökset, tulee ottaa huomioon maankäytössä. Metsähallitus ei tule tekemään alueella maastokartoituksia ko. hankeen johdosta. Metsähallitus ei sitoudu tällä lausunnollaan vastuuseen alueen mahdollisista kartoittamattomista ja vielä löytymättömistä kohteista. Luonnonsuojelu- ja vesilain viranomaisvalvonnasta alueella vastaa Lapin ELY-keskus. Tarkemmat tiedot mainituista alueen vesiluontotyypeistä, suojelualueista, rauhoitetuista ja suojelluista kohteista ja lajeista sekä haetun toiminnan vaikutuksista niihin antaa Lapin ELY-keskus.

Kullankaivuun haitalliset vaikutukset konkretisoituvat, mikäli kullanhuhdonnan vuoksi alapuoliseen vesistöön pääsee hienojakoista maa-ainesta ja ravinteita. Pohjan liettyminen tuhoaa lohikaloille tärkeitä kutu- ja poikastuotantoalueita sekä kuoriutuneita poikasia ja kehittymässä olevaa mätiä. Vaelluskutuisissa joissa ei tule onkia taimenenpoikasia tammukoina.

Metsähallitus pyytää muistuttamaan kaivajaa seuraavista asioista mahdollisen luvan myöntämisen yhteydessä:

- Kaivutoiminta tulee tapahtua siten, että alapuoliseen vesistöön ei pääse liettymistä ja rehevöitymistä aiheuttavaa orgaanista ja kiintoainesta eikä ravinteita
- Kaivukauden päättyessä jyrkät kaivantojen reunat on luiskattava ja alue on jatkuvasti pidettävä turvallisena. Reunat on myös merkittävä maastoon riittävän näkyvästi porotaloutta haittaamattomalla tavalla, ns. pyykkinarut, varoitusnauhat ja lippusiimat ovat kiellettyjä. Suositeltava tapa on merkitä kaivannot liputetuin taakakepein.
- Tutkimustoiminta on suunniteltava ja järjestettävä siten, että puustolle ja taimikoille aiheutuvat vahingot ovat mahdollisimman vähäisiä. Puuston poisto on tehtävä kaivun etenemisen mukaan kaivukausittain etukäteen Metsähallituksen kanssa sopien. Puuryhmiä on jätettävä kaivualueelle
- Kullanhuudontalupa ei anna suoraan oikeutta tiestön ja urien käyttöön. Metsähallitus ei yleensä rajoita teillään kevyttä liikennettä, mutta raskaisiin kuljetuksiin olisi oltava Metsähallituksen lupa. Alueella oleva Metsähallituksen metsäautotiestö on heikkokuntoista. Metsähallitus ei vastaa tiestön huonosta kunnosta ihmisille ja kalustolle mahdollisesti aiheutuneista vahingoista
- Ko. alue on maastoliikennelain tarkoittaman tiestön piirissä ja vaatii maastoliikenneluvan, mikäli yleiseltä tieltä mahdollisesti liikennöidään alueelle ajoneuvoilla
- Mikäli lupa myönnetään, niin hakijan on parannettava toimintaansa kaivoslain mukaisten maksujensa maksamisesta

Metsähallitus arvioi, ettei porotalouden rakenteille kyseessä olevassa tapauksessa aiheudu haittaa, koska porotalouden rakenteita ei ole lupahakemuksen kohteena olevalla alueella eikä välittömässä läheisyydessä. Porotalouden TOKAT-paikkatietojärjestelmän mukaan alueella ei ole porojen kuljetusreittejä ja lähin laidunkiertoaita on noin 700 metrin etäisyydellä. Alue on merkitty tärkeäksi talvilaidunalueeksi.

Tukes pyytää lausuntopyyntössään kaivoslain 38 §:n nojalla myös Metsähallituksen perusteltua näkemystä alueen hallinnasta vastaavana viranomaisena hakemuksen mukaisen toiminnan vaikutuksesta saamelaisien oikeudelle alkuperäiskansana ylläpitää ja kehittää kieltään ja kulttuuriaan, huomioiden alueen läheisyydessä olevat muut vastaavat luvat ja muut käyttömuodot.

Metsähallitus toteaa, ettei sillä ole tarvittavaa tietoa ja osaamista saamelaiskulttuurille aiheutuvien vaikutusten arviointiin, joten Metsähallitus ei ota kantaa toiminnan vaikutuksesta saamelaiskulttuuriin.

Heikki Remes

kaivannaisiasiantuntija



Lappi

15.11.2022

TUKES

kaivosasiat@tukes.fi

LAUSUNTO METSÄHALLITUKSEN HALLINNASSA OLEVALLE VALTIOMAA- ALUEELLE KOHDISTUVASTA KULLANHUHDONTALUPAHAKEMUKSESTA LUPATUNNUS HL2017:0030

Haettava kullanhuuhdonta-alue sijaitsee Sodankylän kunnan alueella Pikku Vuomaselkä, Tolosen haaraan laskevan puron varrella.

Alue ei sisälly luonnonsuojeluohjelma- tai luonnonsuojelualueisiin ei myöskään erämaa-alueisiin eikä Natura 2000 -suojelualueverkostoon.

Kullanhuuhdonta-alue sijaitsee poronhoitolain (1990/848) tarkoittamalla erityisellä poronhoitoalueella Lapin paliskunnassa. Alue on Saamelaiden kotiseutualueetta (laki saamelaiskäräjistä 1995/974 4§) ja se on Metsähallituksen hallinnassa olevaa valtion maata.

Luontoarvojen suojelu

Kullanhuuhdonta-alueella ei ole tiedossa olevia luonnonsuojelulain 42 §:n nojalla koko maassa rauhoitettujen kasvilajien, 46 §:n uhanalaisten lajien tai 47 §:n erityisesti suojeltavien lajien

esiintymiä ja eläinten havaintopaikkoja, eikä luontodirektiivin liitteiden II ja IV lajien esiintymiä ja eläinten havaintopaikkoja.

Mikäli alueelta havaitaan edellä mainittuja lajeja, on huuhdontatoiminta järjestettävä siten, että siitä ei aiheudu luonnonsuojelulaissa kiellettyä seurausta, kuten lajin heikentämistä tai häviämistä eikä lajin elinympäristön heikentämistä tai tuhoutumista.

Tarvittaessa edellä mainitut laji- ja luontotyyppiesiintymät, samoin kuin vesilain nojalla suojellut lähteet, on rajattava huuhdontaluonnon ulkopuolelle, ellei esiintymien säilymistä voida turvata muilla toimenpiteillä.

Metsätalousalueellakin toimittaessa tulee huomioida luonnonsuojelulain säännökset ja tavoitteet sekä Metsähallituksen alueelle mahdollisesti antamat käytännön ohjeet.

Kaivannaisjätteen jätehuoltosuunnitelmat, vesiensuojelu

Hakemuksesta ei ilmene miten mahdollisesti samentuneen huuhdontaveden pääsy vesistöön estetään.

Yhteisvaikutusten kautta yksittäiselläkin paikalla on vaikutusta alapuoliseen vesistöön. Kun vesistöalueella voi olla kymmeniäkin huuhdontapaikkoja, on vaara, että toiminnasta aiheutuvalla yhteiskuormituksella on vesistön tilaa heikentävä vaikutus. Huuhdottavan aineksen käsittely tulee järjestää siten, että samentumista aiheuttava humuksen ja kiintoaineksen joutuminen vesistöön estetään myös tulva-ajat huomioon ottaen.

Kalatalous

Huuhdontavesistöllä on tavallisesti, aivan vähäisiä latvapurojen yläosia lukuun ottamatta, kalataloudellista merkitystä sekä kalojen oleskelualueena että kulkureittinä ja myös kutu- ja poikastuotantoalueena. Tämä on huuhdontatoiminnassa otettava huomioon siten, että joen tai puron varsi pensaineen ja puustoineen säilytetään mahdollisimman suurelta osin luonnontilassa ja huolehditaan em. veden laatuun kohdistuvien heikentävien vaikutusten estämisestä.

Kulttuurihistoria ja rakentaminen

Kullanhuuhdontakulttuuriarvot on kaivutoiminnassa turvattava, mikäli sellaisia on haetulla huuhdonta-alueella.

Kullanhuuhdontalupahakemuksen yhteydessä alueelle ei haeta lupaa rakentaa rakennuksia tai rakennelmia.

Kulkeminen alueelle

Moottoriajoneuvon käyttö maastossa edellyttää maanomistajan luvan (maastoliikennelaki 4§)

Tämä asiakirja on sähköisesti allekirjoitettu viraston sähköisessä asianhallintajärjestelmässä. Asian on esitellyt ylitarkastaja Ari Neuvonen ja ratkaissut luontoympäristöyksikön päällikkö Jari Pasanen.



LAUSUNTO

19.12.2022

Dnro: 613/D.a.5./2022

Turvallisuus- ja kemikaalivirasto

kaivosasiat@tukes.fi**Kuuleminen kullanhuhdontalupahakemuksesta HL2017:0030 Riekkovaari**

Viite: Ilmoitus kuulemisesta 14.11.2022

Saamelaiskäräjät toteaa lausuntonaan, että hallinnon kapasiteetin rajoituksista johtuen Saamelaiskäräjillä ei ole mahdollisuutta laatia lupaviranomaisen pyytämää selvitystä hakemuksen mukaisen toiminnan vaikutuksista saamelaisten oikeudelle alkuperäiskansana ylläpitää ja kehittää omaa kieltään ja kulttuuriaan.

Saamelaiskäräjät katsoo kuitenkin kyseessä olevan hakemuksen olevan puutteellinen mm. koskien hakemuskäytännön kohdissa 2.6, 2.7, 2.8, 3.1, 3.5 ja 3.6 vaadittavia selvityksiä. Turvallisuus- ja kemikaaliviraston tulisi huolehtia siitä, että hakija toimittaa hakemuksen yhteydessä riittävät tiedot päätöksenteon tueksi.

Merk.

Leo Aikio

II varapuheenjohtaja

Merk.

Laura Olsén-Ljetoff

elinkeinosihteeri

Puheenjohtajiston 14.9.2022 sopiman työjaon mukaisesti II varapuheenjohtaja päätti lausunnosta sähköpostitse 19.12.2022.

Lisätietoja antaa: elinkeinosihteeri Laura Olsén-Ljetoff, [REDACTED]

Turvallisuus- ja kemikaalivirasto
Valtakatu 2
96100 Rovaniemi
kaivosasiat@tukes.fi

VIITE LAUSUNTOPYYNTÖ HL2017:0030 (SAAPUNUT 14.11.2022)
ASIA KULLANHUHDONNAN JATKOLUPAHAKEMUS HL2017:0030
RIEKKOVAARI

Turvallisuus- ja kemikaalivirasto on pyytänyt Saamelaismuseum Siidalta lausuntoa Petri Siltakosken kullanhuhdonnan jatkolupahakemuksesta HL2017:0030 Riekkovaari. Saamelaismuseum Siida on saamelaisalueella toimivaltainen viranomaisen arkeologisen kulttuuriperinnön sekä maiseman ja rakennusperinnön suojelun ja hoidon suhteen.

Lupahakemusalue HL2017:0030 sijaitsee Sodankylän kunnassa Kakslauttasen eteläpuolella, valtatie E75 itäpuolella Pikku Vuomaselässä, Kultaojaan laskevan puron varressa uoman molemmin puolin. Kultaoja laskee Tolosjokeen. Kohde sijaitsee valtatieltä E75 noin kilometrin päässä. Lupahakemusalueelle kuljetaan olemassa olevaa metsäautotietä pitkin.

Kullanhuhdontalupaa haetaan 5 hehtaarin alueelle seuraavaksi neljäksi vuodeksi. Alueella harjoitetaan lapiokaivua ja vuotuinen kaivumäärä on enintään 50 m³. Aiemman luvan voimassaolo on päättynyt 11.7.2022.

Pohjois-Lapin maakuntakaavassa (2007) lupahakemusalue on matkailun vetovoima-alueita, matkailun ja virkistyksen kohdealueita sekä Sodankylän metsätalous- ja porotalousvaltaista aluetta (M-1 4561). Saariselän yleiskaavassa alue on osoitettu metsä- ja porotalousalueeksi. Lupahakemusalue sijaitsee saamelaisten kotiseutualueella ja on poronhoitolain 2.2 § mukaan erityisesti poronhoitoa varten tarkoitettulla alueella, jolla maata ei saa käyttää niin, että siitä aiheutuu huomattavaa haittaa porotaloudelle.



Kulttuuriympäristö

Lupahakemusalueella ei ole valtakunnallisesti merkittäviä rakennettuja kulttuuriympäristöjä (RKY). Alueella ei toistaiseksi tunneta muinaismuistolain (295/1963) suojelemia kiinteitä muinaisjäännöksiä. Mikäli alueelta havaitaan merkkejä 1800–1900-luvun vaihteen kullankaivusta tai merkkejä esihistoriallisen ihmisen toiminnasta, kuten pyyntikuoppia, liesiä tai muinaisesineitä, työt on löytöpaikalla keskeytettävä ja löydöistä on ilmoitettava museoviranomaisille, tässä tapauksessa Saamelaismuseo Siidan arkeologille.

Yksittäisenä lupahakemusalueena HL2017:0030 ei tässä laajuudessa uhkaa eikä vähennä alueen kulttuuriperintöarvoja.

Juha-Pekka Joonas
arkeologi

Satu Taivaskallio
tutkija

