

27.4.2023

KUULUTUS

Turvallisuus- ja kemikaalivirasto (Tukes) kuuluttaa kaivoslain (10.6.2011/621) perusteella 27.4.2023 kullanhuuhtontalupaa koskevan päätöksen

Hakijat: Kari-Pekka Pikkarainen

Lupatunnus: HL2021:0027

Alueen sijainti: Sodankylän kunta, Tuulisojan latvaoja, 3,2 ha

Päätöksiin saa kaivoslain (621/2011) 162 §:n nojalla hakea muutosta valittamalla hallinto-oikeuteen. Päätös katsotaan tulleen tiedoksi saaduksi seitsemän (7) päivän kuluessa päätöksen antopäivästä sitä määräaikaan lukematta. Valitus on tehtävä kirjallisesti 30 päivän kuluessa päätöksen tiedoksisaannista. Valitusaika päättyy 5.6.2023.

Päätöksen liitteenä olevasta valitusosoituksesta ilmenee, miten muutosta haettaessa on meneteltävä. Kuulutus ja päätös ovat nähtävänä 27.4.2023–5.6.2023 Tukesin verkkosivuilla osoitteessa <https://tukes.fi/paatokset-ja-kuulutukset/kullanhuuhtontaluvat>

Lisätietoja

kaivosasiat@tukes.fi tai puh. 029 5052 000

Kuulutettu 27.4.2023

Pidetään nähtävänä 5.6.2023 asti

Kari-Pekka Pikkarainen



PÄÄTÖS KULLANHUHDONTALUVAN MYÖNTÄMISESTÄ

Kullanhuuhdentalupahakemus

Hakijat: Kari-Pekka Pikkarainen
Vireilletulopvm: 20.8.2021
Etuoikeuspvm: 20.8.2021
Hakemuksen tarkoitus: Kullanhuuhdonta valtion omistamalla alueella.
Kaivoslain (621/2011) 22 §:n mukaan kullanhuuhdontaan valtion omistamalla alueella on oltava kaivosviranomaisen lupa.

PÄÄTÖS

Turvallisuus- ja kemikaalivirasto myöntää kaivoslain (621/2011) nojalla hakijalle kullanhuuhdentaluvan lupatunnuksella HL2021:0027 hakemuksen mukaisesti.
Perustelut: Hakija on osoittanut, että kaivoslaissa (621/2011) säädetyt edellytykset täyttyvät eikä kaivosviranomaisen selvityksen perusteella luvan myöntämiselle ole kaivoslaissa säädettyä estettä.
Kaivoslaki (621/2011) 45 § ja 50 §.

Kullanhuuhdentaluvan haltijalla on tässä luvassa mainitulla kullanhuuhdonta-alueella yksinoikeus etsiä ja kartoittaa maaperässä esiintyvää kultaa, ottaa talteen ja hyödyntää maaperässä esiintyvää kultaa huuhtomalla sekä ottaa talteen ja hyödyntää huuhtonnan sivutuotteena irtomaasta löytyvät platinahiput sekä jalo- ja korukivet.

Kullanhuuhdonta-alueen tiedot

Pinta-ala: 3,2 ha
Alueen nimi: Evakko 1
Sijainti: Sodankylä, Tuulisojan latvaaja, Metsähallituksen hallinnoima valtionmaa, metsätalousalue. Alueen sijainti ja rajat ilmenevät tämän päätöksen liitetystä kartasta (liite 2).

Päätöksen täytäntöönpano

Kullanhuuhdentalupaan perustuvat toimenpiteet saa aloittaa, kun siihen oikeuttava lupapäätös on lainvoimainen ja luvassa määrätty vakuus on asetettu. Jos kullanhuuhdentalupaan perustuvat toimenpiteet edellyttävät muualla lainsäädännössä vaadittua lupaa, saa toimenpiteen kuitenkin aloittaa vasta, kun asianomainen lupapäätös on lainvoimainen tai toiminnan aloittamiseen on saatu oikeus asiassa toimivaltaiselta viranomaiselta.

Lupamääräykset

Päätöksen voimassaolo:

Kullanhuuhdonta-lupa on voimassa neljä (4) vuotta päätöksen lainvoimaiseksi tulosta.

Perustelut: Hakemuksen mukaisesti. Luvan voimassaoloaika on lain sallima enimmäisaika luvan voimassaololle, koska kullanhuuhdonnan ei katsota aiheuttavan yleiselle tai yksityiselle edulle sellaista vahinkoa tai haittaa, että luvan voimassaoloaikaa olisi lyhennettävä.

Menetelmät:

Tämä lupa oikeuttaa koneellisen kullankaivun suorittamiseen lupa-alueella. Käsiteltävä maamäärä on enintään 5 000 m³ vuodessa. Hakija suunnitellut toimivansa alueella vaiheittain siten, että ensimmäisessä vaiheessa alueella tehdään tutkimus- ja kartoitustoimintaa ja käsiteltävä maamäärä on alle 500m³. Mikäli ensimmäisessä vaiheessa alueelta löytyy tarpeeksi hyödynnettävää kultaa, kasvatetaan käsiteltävä maamäärä enintään 5000m³:n vuodessa. Hakemuksen mukaisen kullankaivun suorittamiseen tarvitaan kullanhuuhdonta-luvan lisäksi ympäristösuojelulain mukainen lupa tai ilmoitus. Toiminta-aika on vuosittain 1.8.–30.9. välisenä aikana. Toimintaan tarvittavan välineistön mahdollisesta sijoittamisesta alueelle kaivukauden ulkopuolella on sovittava Metsähallituksen petolintuasiantuntijan kanssa.

Perustelut: Hakemuksen mukaisesti. Toiminnan alueellisella ja ajallisella rajoittamisella vähennetään vaikutuksia lupa-alueeseen, sen ympäristöön ja alueen mahdolliseen muuhun toimintaan, sekä estetään alueen läheisyydessä esiintyvän uhanalaisen lajin häiriintyminen lisääntymisaikana. Alue on rajattu ja toimintaan tarvittavien lupien lupaehdot lupa-alueella turvaavat sen, että toiminnasta mahdollisesti aiheutuvat haitat ovat ajalliselta kestoiltaan ja sijainniltaan rajallisia.

Kullanhuuhdonta-alueen kunnossapito

Kullanhuuhdonta on rajoitettava välttämättömiin toimenpiteisiin. Kullanhuuhdonta-luvan nojalla tapahtuvasta toiminnasta ja muusta kullanhuuhdonta-alueen käytöstä ei saa aiheutua haittaa ihmisten terveydelle tai vaaraa yleiselle turvallisuudelle, olennaista haittaa muulle elinkeinotoiminnalle, merkittäviä muutoksia luonnonolosuhteissa, harvinaisten tai arvokkaiden luontoesiintymien olennaista vahingoittumista, merkittävää maisemallista haittaa tai muille lähistöllä olevien alueiden käyttötärpeille haittaa tai vahinkoa eikä vahinkoa alueella sijaitseville kulttuurihistoriallisesti arvokkaille rakennuksille ja niiden pihapiirille.

Kullanhuuhdonta-luvan haltijoiden on pidettävä kullanhuuhdonta-alue sellaisessa kunnossa, että se jatkuvasti täyttää turvallisuuden vaatimukset eikä haitallisia ympäristövaikutuksia aiheudu.

Toiminta on suunniteltava ja järjestettävä siten, että puustolle aiheutuvat vahingot ovat mahdollisimman vähäisiä. Puuston poistamisesta on sovittava etukäteen alueen hallinnasta vastaavan tahon kanssa. Puuryhmiä on jätettävä kaivualueelle.

Perustelut: Kaivoslaki (621/2011) 24 §.

Sopimalla puuston poistamisesta etukäteen varmistetaan siitä, ettei olennaista haittaa muulle elinkeinotoiminnalle, merkittäviä muutoksia luonnonolosuhteissa, harvinaisten tai arvokkaiden luontoesiintymien olennaista vahingoittumista tai merkittävää maisemallista haittaa pääse syntymään.

Kullanhuuhdontaluvan nojalla ei saa harjoittaa toimintaa, joka vaikuttaa vesistöön. Mikäli lupa-alueelle suunnitellaan vesistöön vaikuttavaa toimintaa, tulee tähän toimintaan olla ympäristö- tai vesilupa. Näissä luvissa toimivaltainen viranomaisena on Pohjois-Suomen aluehallintovirasto.

Poronhoidolle aiheutuvien haittojen vähentäminen

Kullanhuuhdontaluvan haltijoiden on estettävä porojen joutuminen jyrkkäreunaisiin kaivukuoppiin ja merkittävä tai luiskattava kaivannot siten, ettei niistä aiheudu vaaraa alueella liikkuville. Lupa-alueelle ei saa virittää puiden väliin naruja tai muuta vastaavaa, joka voi aiheuttaa vaaratilanteita alueella mahdollisesti liikkuville. Lisäksi myös kullanhuuhdonnan tarvikkeet on varastoitava alueelle keskitetysti siten, että niistä ei aiheudu poronhoidolle haittaa.

Mahdolliset poronhoitotyöt alueella tulee ottaa toiminnassa huomioon ja tämän mahdollistamiseksi toiminta alueella on tarvittaessa keskeytettävä paliskunnan pyynnöstä.

Perustelut: Alue kuuluu Lapin paliskunnan alueeseen. Alueella ei selvitysten ja saatujen lausuntojen perusteella ole erityisiä porotalouden rakenteita. Alue on porojen ympärivuotista laidunluetta sekä jäkälälaidunluetta

Alueen ominaisuudet, luvanmukainen kaivumäärä ja luvassa annettu aikarajoitushuomioiden lupamääräyksellä voidaan varmistua, ettei tämän tai alueen lähimpien lupien luvanmukainen toiminta yhdessä aiheuta poronhoidolle olennaista haittaa.

Lupamääräyksessä mainituilla toimenpiteillä vähennetään kullanhuuhdonnasta poronhoidolle aiheutuvia haittoja erityisellä poronhoitoalueella. Myös tämän luvan muissa lupamääräyksissä kielletään olennaisen haitan aiheuttaminen muille elinkeinoille, määrätään aiheutuneiden vahinkojen ja haittojen korvaamisesta sekä rajataan toimintaa ajallisesti.

Saamelais- ja koltta-asioihin liittyvät määräykset

Kullanhuuhdontaluvan haltijan on huolehdittava, ettei toiminnasta yksin tai yhdessä muiden vastaavien lupien tai alueiden muiden käyttömuotojen kanssa aiheudu sellaista haittaa, joka olennaisesti heikentäisi edellytyksiä harjoittaa saamelaiselinkeinoja taikka muutoin ylläpitää ja kehittää saamelaiskulttuuria. Mikäli olennaista haittaa aiheutuu, toiminta on keskeytettävä ja aiheutunut haitta korjattava välittömästi.

Perustelut: Alue sijaitsee saamelaisten kotiseutualueella. Alue ei sijoitu koltta-alueelle. Kaivosviranomaisen tulee kaivoslain 38 §:n mukaisesti saamelaisten kotiseutualueella selvittää yhteistyössä saamelaiskäräjien, alueen paliskunnan, Metsähallituksen ja hakijan kanssa kullanhuuhdontaluvan mukaisesta toiminnasta aiheutuvat vaikutukset saamelaisten oikeudelle alkuperäiskansana ylläpitää ja kehittää omaa kieltään ja kulttuuriaan sekä harkita tarvittaessa haittojen vähentämiseksi ja estämiseksi tarvittavat toimenpiteet.

Kullanhuuhdonnan mahdollinen vaikutus saamelaiskulttuuriin selvitetään paliskunnittain, koska poronhoito on tärkeä osa saamelaiskulttuuria ja se on alueiden käytön kannalta herkkä elinkeino. Koska paliskuntien alueet on selkeästi rajattu aidoilla, kaivoslain mukaisen kullanhuuhdonnan vaikutukset saamelaiskulttuurille rajoittuvat pääasiallisesti sen paliskunnan alueeseen, jolla kullanhuuhdonta harjoitetaan.

Asian selvittämiseksi kaivosviranomaisen on pyytänyt lausunnot saamelaiskäräjiltä, alueen paliskunnalta ja Metsähallitukselta. Lisäksi päätöksenteon tukena on käytetty Saamelaisten kotiseutualueen luonnonvarasuunnitelmaa sekä Maanmittauslaitoksen ja Metsähallituksen paikkatietoaineistoja.

Lapin paliskunnan kokonaispinta-ala on noin 454000 ha, josta Alapalkisen tokkakuntaan kuuluu noin 34 400 ha. Lapin paliskunnan alueelle sijoittuu 60 kpl lainvoimaisia kullanhuuhdontaan oikeuttavia lupia, pinta-alaltaan yhteensä noin 340 ha. Alapalkisen tokkakunnan alueelle lainvoimaisia lupia sijoittuu vastaavasti 23 kpl (noin 145 ha). Näistä kyseisen lupahakemuksen läheisyyteen (2 km säteellä alueesta) sijoittuu 6,9 ha, 1 kpl. Alueen läheisyydessä ei ole vireillä kullanhuuhdontalupahakemuksia.

Lupa-alue kuuluu Metsähallituksen hallinnoimaan metsätalousalueeseen. Metsähallitus ei linjauksensa mukaisesti myy kyseessä olevan alueen läheisyydestä maa-alueita.

Uusia vuokrasopimuksia tehtäessä Metsähallitus kuulee alueen paliskuntaa ennen sopimuksen tekemistä. Metsähallitus on laatinut paliskuntain yhdistyksen kanssa yhteistyösopimuksen, jossa määritellään Metsähallituksen ja paliskunnan yhteistoiminta erilaisten maankäyttömuotojen yhteydessä.

Lupahakemusalueella tai sen välittömässä läheisyydessä ei ole retkeilytarkoitukseen käytettäviä reittejä tai rakenteita.

Lupahakemusalueella tai sen välittömässä läheisyydessä ei ole poronhoitoon liittyviä rakennelmia.

Metsähallitus myy metsästyslupia lupa-alueelle ja sen läheisyyteen. Lisäksi paikallisilla asukkailla on vapaa metsästysoikeus alueella. Metsähallitus asettaa julkisella kuulutusmenettelyllä valtion metsästysoikeus- ja kalastusoikeuksien käytölle alueittaiset kiintiöt. Alueen poronhoito huomioidaan lupametsästyksen mitoittamisessa.

Ottaen huomioon tämän luvan määräykset, muualla lainsäädännössä annetut velvoitteet ja aiempi kullanhuuhdontatoiminta alueella, eivät kullanhuuhdontaluvan oikeuttamat toimenpiteet yksin taikka yhdessä muiden vastaavien lupien ja edellä kuvattujen maankäyttömuotojen kanssa heikennä olennaisesti saamelaisten oikeutta harjoittaa kulttuuriaan. Kaivosviranomaisen omien selvitysten ja havaintojen lisäksi yhteisvaikutusta arvioidessa on huomioitu lausunnoissa esiin tulleet seikat sekä alueiden ja toimintojen kokonaismäärä, sijainti ja toiminta.

Kullanhuuhdonta koskeva selvitysvelvollisuus

Kullanhuuhdontaluvan haltijan tulee vuosittain toimittaa Turvallisuus- ja kemikaalivirastolle selvitys talteen otetun kullan ja käsitellyn irtomaan määrästä sekä rakentamisesta kullanhuuhdonta-alueella ja muusta alueen käytöstä.

Selvityksen tulee sisältää:

- 1) talteen otetun kullan määrä grammoina
- 2) käsitellyn irtomaan määrä irtokuutiometreinä
- 3) käytetyt tutkimus- ja työmenetelmät
- 4) kullanhuuhdonta-alueella työskentelevien henkilöiden määrä henkilötyöpäivinä
- 5) työskentelyaika kullanhuuhdonta-alueella
- 6) tehdyt maisemointi- ja jätehuoltotoimenpiteet

Selvitys on jätettävä kaivukautta seuraavan vuoden maaliskuun loppuun mennessä.

Perustelut: Kaivoslaki (621/2011) 28 §, asetus kaivostoiminnasta (391/2012) 9 §.

Kaivannaisjätteen jätehuoltosuunnitelma ja sen noudattaminen

Kullanhuuhdontaluvan haltijan on noudatettava viranomaiselle toimittamaansa kaivannaisjätteen jätehuoltosuunnitelmaa.

Perustelut: Kaivoslaki (621/2011) 25 §. Kullanhuuhtoja on velvollinen huolehtimaan maa- ja kivennaisjätteen synnyn ehkäisemisestä, sen haitallisuuden vähentämisestä sekä jätteen hyödyntämisestä tai käsittelemisestä.

Vakuus

Kullanhuuhdontaluvan haltijan on asetettava 3000 euron suuruinen pankkitalletusvakuuden Turvallisuus- ja kemikaalivirastolle kaivoslakiin perustuvasta toiminnasta aiheutuneen vahingon ja haitan korvaamista sekä kaivoslain mukaisten jälkitoimenpiteiden suorittamista varten. Tämä vakuus kattaa menetelmät- kohdassa kuvatun ensimmäiseen vaiheen (kaivumäärä enintään 500m³). Vakuus tulee korottaa 4000 euron siirryttäessä toiseen vaiheeseen (kaivumäärä enintään 5000m³).

Vakuus tulee asettaa ja siihen liittyvät dokumentit toimittaa kaivosviranomaiselle ennen toiminnan aloittamista.

Perustelut: Kaivoslaki (621/2011) 107 § ja 110 §.

Vakuus määräytyy hakemuksessa esitetyn kaivumenetelmän, kaivumäärän ja alueen ominaisuuksien perusteella. Alueella on suunniteltu harjoitettavan konekaivua. Alue ei ole tieverkon välittömässä läheisyydessä.

Ilmoitus kullanhuuhdonta-alueen maastotöistä

Kullanhuuhdontaluvan haltijan on ilmoitettava etukäteen kirjallisesti alueen hallinnasta vastaavalle Metsähallitukselle sekä alueen paliskunnalle ja saamelaiskäräjille kaikista maastotöistä, jotka voivat aiheuttaa vahinkoa tai haittaa. Maastotöitä koskevassa ilmoituksesta on käytävä ilmi:

- 1) töistä vastaavan henkilön nimi sekä yhteystiedot;
- 2) arvioitu maastotöiden aloitusajankohta ja kesto;
- 3) tarkempi selvitys, mitä maastotöitä tehdään sekä mitä työmenetelmiä ja koneita käytetään;
- 4) arvio toimenpiteiden määrästä;
- 5) alueella työskentelevien henkilöiden lukumäärä;
- 6) arvio maastotöiden vaikutuksista ympäristöön;
- 7) tarvittaessa selvitys muista seikoista, joilla voi olla merkitystä.

Maastotöitä koskevaan ilmoitukseen on liitettävä kartta, johon on merkitty alue, jolla maastotöitä tullaan tekemään. Ilmoitus on tehtävä viimeistään kuukautta ennen maastotöihin ryhtymistä.

Perustelut: Kaivoslaki (621/2011) 27 §, asetus kaivostoiminnasta (391/2012) 7 §.

Jälkitoimenpiteet

Kun kullanhuuhdontalupa on rauennut tai peruutettu, on kullanhuuhdontaluvan haltijan saatettava kullanhuuhdonta-alue välittömästi yleisen turvallisuuden vaatimaan kuntoon, poistettava rakennukset ja rakennelmat sekä laitteet, huolehdittava alueen kunnostamisesta ja siistimisestä sekä saatettava alue mahdollisimman luonnonmukaiseen ja maisemallisesti tyydyttävään tilaan. Kullanhuuhdontaluvan haltijan on tehtävä viipymättä kirjallinen ilmoitus Turvallisuus- ja kemikaalivirastolle ja Metsähallitukselle, kun edellä mainitut toimenpiteet on saatettu loppuun. Ilmoitus on kuitenkin tehtävä viimeistään vuoden kuluttua luvan raukeamisesta tai peruuttamisesta. Ilmoituksen tulee sisältää tieto jälkitoimenpiteiden päättymispäivästä sekä kuvaus toteutetuista jälkitoimenpiteistä.

Perustelut: Kaivoslaki (621/2011) 29 §.

Korvaus alueen hallinnasta vastaavalle viranomaiselle

Kullanhuuhdontaluvan haltijan on suoritettava Metsähallitukselle vuotuista korvausta 50 euroa hehtaarilta. Kullanhuuhdontakorvaus on ensimmäiseltä vuodelta maksettava viimeistään 30 päivänä siitä, kun kullanhuuhdontalupa on tullut lainvoimaiseksi tai kaivosviranomaisen on antanut määräyksen päätöksen täytäntöönpanosta muutoksenhausta huolimatta. Seuraavina vuosina korvaus on maksettava viimeistään 15 päivänä maaliskuuta.

Perustelut: Kaivoslaki (621/2011) 102 §.

Vahinkojen ja haittojen korvaaminen kullanhuuhdonta-alueella

Kullanhuuhdontaluvan haltijan on korvattava kullanhuuhdonta-alueella tapahtuvasta kaivoslakiin perustuvasta toiminnasta aiheutuneet vahingot ja haitat, jollei jonkin toimenpiteen osalta korvauksesta toisin säädetä.

Perustelut: Kaivoslaki (621/2011) 103 §.

Luvan muuttaminen

Mikäli kullanhuuhdonta koskevien toimenpiteiden määrässä, laadussa tai aikataulussa tapahtuu sellainen muutos, että lupamääräyksiä on tarpeen tarkistaa, on luvanhaltijan haettava kullanhuuhdontaluvan muuttamista kaivosviranomaiselta.

Perustelut: Kaivoslaki (621/2011) 69 §.

Luvan jatkaminen

Mikäli luvan voimassaoloa halutaan jatkaa, tulee hakemus luvan voimassaolon jatkamiseksi toimittaa kaivosviranomaiselle viimeistään kaksi kuukautta ennen luvan voimassaolon päättymistä. Hakemukseen tulee liittää lupaharkinnan kannalta tarpeelliset ja luotettavat selvitykset alueella harjoitetun toiminnasta ja siitä, että alueella on edelleen edellytyksiä löytää kultaa.

Perustelut: Kaivoslaki (621/2011) 66 §, asetus kaivostoiminnasta (391/2012) 27 §.

Rakentaminen

Lupa ei oikeuta rakentamiseen

Perustelut: Kaivoslaki (621/2011) 26 §.

Hakemuksen mukaisesti.

Alueelle ei ole haettu lupaa kaivoslain tarkoittamille rakennelmille

Maastoliikenne

Kullanhuuhdonta-alueella ja sen ulkopuolella tapahtuva maastoliikenne edellyttää maastoliikennelain mukaisen luvan maanomistajalta.

Lupahakemuksen käsittely

Lupahakemuksesta tiedottaminen

Turvallisuus- ja kemikaalivirasto on tiedottanut hakemuksesta kuuluttamalla sitä 9.12.2021-17.1.2022. Lausunnot ja mielipiteet on tullut toimittaa viimeistään 17.1.2022.

Hakija on muuttanut hakemusta saatujen lausuntojen ja maastokartoitusten perusteella 24.1.2023. Turvallisuus- ja kemikaalivirasto on tiedottanut hakemuksesta kuuluttamalla sitä 2.2.2022-13.3.2023. Lausunnot ja mielipiteet on tullut toimittaa viimeistään 13.3.2023.

Lausuntopyynnöt ja lausunnot hakemuksesta

Hakemuksesta on lähetetty lausuntopyynnöt ja saatu lausunnot seuraavasti:

- 1) Turvallisuus- ja kemikaaliviraston lausuntopyyntö Lapin paliskunnalle 9.12.2021
Lapin paliskunnan lausunto 2.2.2022 (liite 3)
- 2) Turvallisuus- ja kemikaaliviraston lausuntopyyntö Metsähallitukselle 9.12.2021
Metsähallituksen lausunto 18.1.2022 (liite 4)
- 3) Turvallisuus- ja kemikaaliviraston lausuntopyyntö Sodankylän kunnalle 9.12.2021
Sodankylän kunta ei ole antanut lausuntoaan hakemuksesta
- 4) Turvallisuus- ja kemikaaliviraston lausuntopyyntö Lapin elinkeino-, liikenne- ja ympäristökeskukselle 9.12.2021
Lapin elinkeino-, liikenne- ja ympäristökeskuksen lausunto 10.1.2022 (liite 5)
- 5) Turvallisuus- ja kemikaaliviraston lausuntopyyntö Saamelaiskäräjille 9.12.2021
Saamelaiskäräjien lausunto 1.2.2022 (liite 6)
- 6) Turvallisuus- ja kemikaaliviraston lausuntopyyntö Saamelaismuseo Siidalle 9.12.2021
Saamelaismuseo Siidan lausunto 17.1.2022 (liite 7)
- 7) Turvallisuus- ja kemikaaliviraston lausuntopyyntö Lapin paliskunnalle 2.2.2023
Lapin paliskunnan lausunto 20.3.2023 (liite 8)
- 8) Turvallisuus- ja kemikaaliviraston lausuntopyyntö Metsähallitukselle 2.2.2023
Metsähallituksen lausunto 23.2.2023 (liite 9)
- 9) Turvallisuus- ja kemikaaliviraston lausuntopyyntö Sodankylän kunnalle 2.2.2023
Sodankylän kunnan lausunto 16.2.2023 (liite 10)

- 10) Turvallisuus- ja kemikaaliviraston lausuntopyyntö Lapin elinkeino-, liikenne- ja ympäristökeskukselle 2.2.2023
Lapin elinkeino-, liikenne- ja ympäristökeskuksen lausunto 17.3.2023 (liite 11)
- 11) Turvallisuus- ja kemikaaliviraston lausuntopyyntö Saamelaiskäräjille 2.2.2023
Saamelaiskäräjien lausunto 15.3.2023 (liite 12)
- 12) Turvallisuus- ja kemikaaliviraston lausuntopyyntö Saamelaismuseo Siidalle 2.2.2023
Saamelaismuseo Siidan lausunto 14.3.2023(liite 13)

Hakijan selitys

Hakijalta on pyydetty selitys 19.1.2022 lausuntoihin liittyen. Hakija on päivittänyt hakemuksensa ja hakemus on kuulutettu uudestaan ja siitä on pyydetty lausunnot kaivoslain mukaisesti.

Hakijalta on pyydetty selitys 15.3.2023 lausuntoihin liittyen. Hakija on antanut selityksensä 30.3.2023 (liite 14).

Turvallisuus- ja kemikaaliviraston kannanotto lausunnoissa ja muistutuksissa esitettyihin yksilöityihin vaatimuksiin.

Lausunnoissa esitetyt kaivosviranomaisen toimivaltaan kuuluvat seikat on otettu päätöksessä huomioon lupamääräyksillä.

Muistutukset ja mielipiteet

Muistutuksia ja mielipiteitä ei ole jätetty.

Päätösmaksu

Päätösmaksu 640 €. Valtion talous- ja henkilöstöhallinnon palvelukeskus lähettää laskun hakijalle.

Perustelut: Asetus Turvallisuus- ja kemikaaliviraston maksullisista suoritteista (1391/2018)

Muutoksenhaku

Tähän päätökseen saa hakea muutosta kaivoslain (621/2011) 162 §:n nojalla Pohjois-Suomen hallinto-oikeudelta valittamalla siten kuin oikeudenkäynnistä hallintoasioissa annetussa laissa (808/2019) säädetään. Päätöksestä perittävistä maksusta voidaan valittaa samassa järjestyksessä kuin pääasiasta.

Liitteenä olevasta valitusosoituksesta ilmenee, miten muutosta haettaessa on meneteltävä.

Päätöksestä tiedottaminen

Päätöksestä tiedotetaan kaivoslain (621/2011) 58 §:n mukaisesti. Lupapäätös liitteineen toimitetaan hakijalle. Päätös toimitetaan niille kunnille, elinkeino-, liikenne- ja ympäristökeskuksille ja muille tahoille, joille on asian käsittelyn aikana annettu tieto ja joilta on pyydetty lausunto. Jäljennös päätöksestä toimitetaan myös saamelaiskäräjille, jos se kohdistuu saamelaisten kotiseutualueelle tai se koskee kaivoslain 38 §:n 2 momentissa tarkoitettua hanketta, sekä paliskunnalle, mikäli se kohdistuu erityiselle poronhoitoalueelle. Päätöksen antamisesta ilmoitetaan niille, jotka ovat tehneet muistutuksen asiassa tai ovat ilmoitusta erikseen pyytäneet, sekä niille asianosaisille, joita asia erityisesti koskee. Päätös annetaan tiedoksi julkisella kuulutuksella kaivosviranomaisen verkkosivuilla (www.tukes.fi). Tieto kuulutuksesta julkaistaan toiminnan vaikutusalueen kunnassa kuntalain 108 §:n mukaisesti.

Sovelletut säännökset

Kaivoslaki (621/2011)

Asetus kaivostoiminnasta (391/2012)

Asetus Turvallisuus- ja kemikaaliviraston maksullisista suoritteista (1391/2018)

Lisätietoja

Lisätietoja antaa Pasi Molkoselkä, puh. 029 5052 133, etunimi.sukunimi@tukes.fi

Tämä asiakirja on sähköisesti allekirjoitettu. Asian on esitellyt ylitarkastaja Juho Kupila ja ratkaissut ylitarkastaja Pasi Molkoselkä

LIITTEET

Liite 1. Valitusosoitus

Liite 2. Kartta alueesta (1:10 000)

Liite 3–13. Lausunnot

Liite 14. Hakijan selitys

Liite 16. Ohjeet vakuuden asettamiseen

Liite 17. Panttaussitoumus

TIEDOKSI

Lapin paliskunta

Lapin ELY-keskus

Metsähallitus

Saamelaiskäräjät

Saamelaismuseum Siida

Sodankylän kunta

VALITUSOSOITUS

Valitusviranomainen

Päätökseen saa hakea muutosta valittamalla sille hallinto-oikeudelle, jonka tuomiopiirissä pääosa tässä päätöksessä tarkoitettusta alueesta sijaitsee. Toimivaltainen hallinto-oikeus on mainittu valitusosoituksen lopussa. Valituskirjelmä osoitetaan valitusviranomaiselle ja se on toimitettava valitusajassa hallinto-oikeuden kirjaamoon.

Valitusaika

Päätös katsotaan tulleen tiedoksi saaduksi seitsemän (7) päivän kuluessa päätöksen antopäivästä sitä määräaikaan lukematta. Valitus on tehtävä kirjallisesti 30 päivän kuluessa päätöksen tiedoksisaannista. Valitusaika päättyy 5.6.2023.

Valitusoikeus

Päätöksestä voivat valittaa ne, joiden etua, oikeutta tai velvollisuutta asia saattaa koskea, sekä vaikutusalueella ympäristön-, terveyden- tai luonnonsuojelun taikka asuinympäristön viihtyisyyden edistämiseksi toimivat rekisteröidyt yhdistykset tai säätiöt, asianomaiset kunnat, elinkeino-, liikenne- ja ympäristökeskukset ja muut asiassa yleistä etua valvovat viranomaiset, saamelaiskäräjät sillä perusteella, että luvassa tarkoitettu toiminta heikentää saamelaisten oikeutta alkuperäiskansana ylläpitää ja kehittää omaa kieltään ja kulttuuriaan ja kolttien kyläkokous sillä perusteella, että luvassa tarkoitettu toiminta heikentää kolttien elinolosuhteita ja mahdollisuuksia harjoittaa elinkeinoja.

Valituksen sisältö

Valituskirjelmässä on ilmoitettava

- 1) päätös, johon haetaan muutosta
- 2) miltä kohdin päätökseen haetaan muutosta ja mitä muutoksia siihen vaaditaan tehtäväksi
- 3) perusteet, joilla muutosta vaaditaan
- 4) valittajan nimi ja kotikunta
- 5) postiosoite ja puhelinnumero, joihin asiaa koskevat ilmoitukset valittajalle voidaan toimittaa

Jos valittajan puhevaltaa käyttää hänen laillinen edustajansa tai asiamiehensä tai jos valituksen laatijana on joku muu henkilö, valituskirjelmässä on ilmoitettava myös tämän nimi ja kotikunta.

Valittajan, laillisen edustajan tai asiamiehen on allekirjoitettava valituskirjelmä, ellei valituskirjelmää toimiteta sähköisesti (telekopiona tai sähköpostilla).

Valituksen liitteet

Valituskirjelmään on liitettävä

- 1) päätös, johon haetaan muutosta valittamalla, alkuperäisenä tai jäljennöksenä
- 2) asiakirjat, joihin valittaja vetoaa vaatimuksensa tueksi, jollei niitä ole jo aikaisemmin toimitettu viranomaiselle
- 3) asiamiehen valtakirja

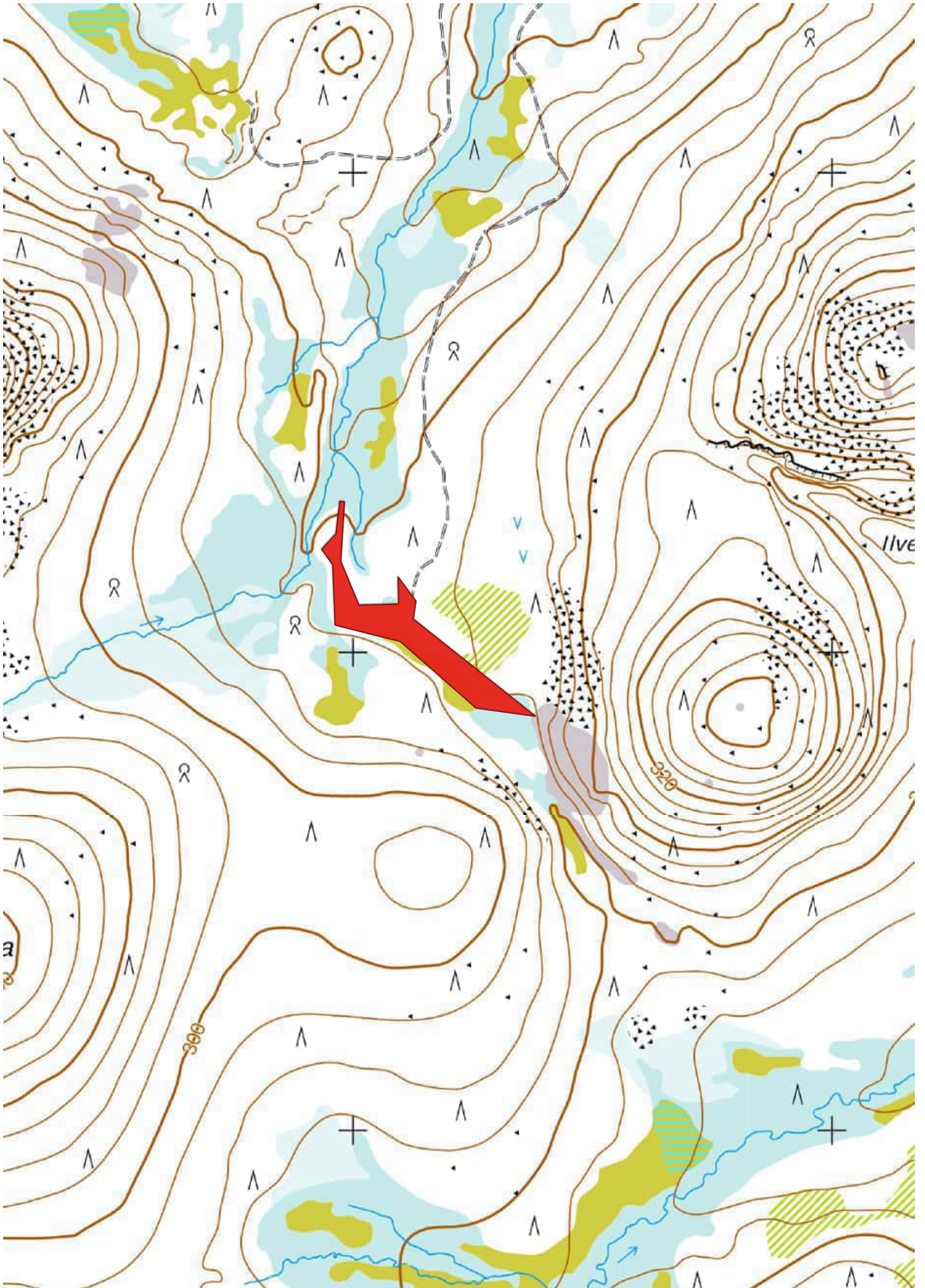
Valituskirjelmän toimittaminen perille

Valituskirjelmän voi viedä valittaja itse tai hänen valtuuttamansa asiamies. Valituskirjelmä liitteineen voidaan myös lähettää postitse, telekopiona tai sähköpostilla. Postiin valituskirjelmä on jätettävä niin ajoissa, että se ehtii perille valitusajan viimeisenä päivänä ennen aukioloajan päättymistä. Hallinto-oikeudessa kirjaamon aukioloaika on klo 8.00–16.15. Sähköisesti (telekopiona tai sähköpostilla) toimitetun valituskirjelmän on oltava toimitettu niin, että se on käytettävissä vastaanottolaitteessa tai tietojärjestelmässä määräajan viimeisenä päivänä ennen virka-ajan päättymistä.

Valittajalta peritään hallinto-oikeudessa oikeudenkäyntimaksu 270 euroa. Oikeudenkäyntimaksua ei peritä, jos hallinto-oikeus muuttaa valituksenalaista päätöstä muutoksenhakijan eduksi. Tuomioistuinmaksulaissa (1455/2015) on erikseen säädetty eräistä tapauksista, joissa maksua ei peritä.

Toimivaltaisen hallinto-oikeuden yhteystiedot muutoksenhakua varten:

Pohjois-Suomen hallinto-oikeus
Käyntiosoite: Torikatu 34-40, OULU
Postiosoite: PL 189, 90101 OULU
Faksi: 029 56 42841
Sähköposti: pohjois-suomi.hao@oikeus.fi
Puhelin: 029 56 42800 (vaihde)



From: Tukes KaivosAsiat
Sent: keskiviikko 2. helmikuuta 2022 8.08
To: Molkoselkä Pasi (Tukes); Veijanen Juho (Tukes); Kupila Juho (Tukes)
Subject: VL: Kuuleminen lupahakemukset HL2021:0027 0028 Evakko 1 ja 2
Attachments: Lausunto HL2021-0027 0028.pdf

Lähettilä: Antti Äärelä <[REDACTED]>
Lähetetty: tiistai 1. helmikuuta 2022 22.05
Vastaanottaja: Tukes KaivosAsiat <Asiat.Kaivos@tukes.fi>
Aihe: Fwd: Kuuleminen lupahakemukset HL2021:0027 0028 Evakko 1 ja 2

Lapin paliskunta yhtyy oheiseen Saamelaiskäräjien lausuntoon.

Antti Äärelä
Poroisäntä
Lapin paliskunta

Kohteesta: Tiina Lovisa Solbär <[REDACTED]>
Lähetetty: maanantaina 31. tammikuuta 2022 klo 17.45
Vastaanottaja: [REDACTED]
Aihe: VL: Kuuleminen lupahakemukset HL2021:0027 0028 Evakko 1 ja 2

Hei,

ohessa käräjien lausunto Riskaskama itäpuolen konelupahakemuksiin.

Terv., Tiina Lovisa

Lähettilä: Tiina Lovisa Solbär
Lähetetty: maanantai 31. tammikuuta 2022 17.45
Vastaanottaja: kaivosasiat@tukes.fi
Aihe: Kuuleminen lupahakemukset HL2021:0027 0028 Evakko 1 ja 2

Hei!

Ohessa Saamelaiskäräjien lausunto.

Dearvvuođaiguin | Terveisin | Best wishes

Tiina Lovisa Solbär

Vs. birasčálli | Vs. ympäristösihteeri | Suppl. Environmental Secretary

Sámediggi | Saamelaiskäräjät | The Sámi Parliament in Finland
Saamelaiskulttuurikeskus Sajos
Sajos | FI-99870 Anár | Inari
+358 50 599 9725

www.samediggi.fi | www.sajos.fi

Twitter [@Saamelaiskaraja](https://twitter.com/Saamelaiskaraja)

Facebook [@Saamelaiskarajat](https://facebook.com/Saamelaiskarajat)



Tukes
Kaivosasiat
Valtakatu 2
96100 ROVANIEMI

Lausuntopyyntö Tukes 9.12.2021

Metsähallituksen lausunto kullanhuuhdontalupahakemuksesta HL2021:0027, Evakko 1, Sodankylä, Kari-Pekka Pikkarainen

Tukes pyytää kaivoslain (621/2011) 37 §:n nojalla Metsähallitukselta lausuntoa kullanhuuhdonnan lupahakemuksesta HL2021:0027, Evakko 1.

Kullanhuuhdonnan hakemusalue HL2021:0028 sijaitsee kokonaisuudessaan Metsähallituksen liiketoiminnan hallinnassa olevalla alueella tilalla 758-893-11-1 Sodankylän valtionmaa II Tuulisojan latvoilla. Hakemusalueen pinta-ala on seitsemän hehtaaria. Alueella on tarkoitus harjoittaa kullanhuuhdonta koneellisesti, vuotuinen kaivumäärä enimmillään pienemmän tutkimusvaiheen kautta 10 000 m³/v. Hakijalla on välittömästi hakemusalueen vieressä toinenkin hakemusalue HL2021:0028, Evakko 2. Yhdessä hakemusalueet muodostavat 14 ha alueen.

Hakemusalueesta on rajoitetun puuntuotannon piirissä kivennäismaaosiltaan 1,5 ha. Ko. alueetta ei ole koskaan hakattu. Käytettävä hakkuutapa voi olla jatkossa poimintahakkuu eli peitteisen metsän käsittely. Sekapuustoista kitu- ja joutomaan rämettä on 5,1 ha ja joutomaan nevaa on 0,3 ha. Metsähallitus ei käsittele lainkaan kitu- ja joutomaita hakkuin. Alueelle johtaa talviautotie. Karttatarkastelun perusteella vaikuttaa olevan maastoliikennelain alainen vaatien maastoliikenneluvan.

Alue sijaitsee poronhoitolain tarkoittamalla (848/1990) erityisellä poronhoitoalueella Lapin paliskunnassa ja saamelaiskäräjistä annetun lain (974/1995) 4 §:ssä tarkoitettulla saamelaisten kotiseutualueella.

Alue on oikeusvaikutteisessa Lokka-Koitelainen-Kevitsa osayleiskaavassa metsä- sekä porontalousvaltainen alue (M). Kaava ei rajoita haetun kaltaista toimintaa, mutta alueen muu käyttö tulee toteuttaa siten, että pääasiallista käyttötarkoitusta, erityisesti porotaloutta ei kohtuuttomasti vaikeuteta.

Metsähallituksella ei ole tällä hetkellä tiedossa ko. alueella nykyistä maankäyttöä muuttavia suunnitelmia. Erityistä virkistyskäyttöä ei ole lupahakemusalueella. Alueella harrastetaan merkityksellisimminkin metsäkanalintujen ja hirven metsästystä.

Kullanhuuhdonta-alueilla luvanhaltija on velvollinen korvaamaan Metsähallitukselle aiheuttamansa puusto- yms. vauriot sekä puuston ennaikaisesta hakkuusta aiheutuneen menetyksen. Polttopuiden ottoon saa luvan hakkuutähteille, maapuita ei saa polttaa, vaan

ne jätetään lahoppuujatkumoksi. Huuhdonta-alueen ulkopuolelle sijoittuvaan kaivuaikaiseenkin majoittumiseen ja asuntovaunun talviaikaiseen säilytykseen tulee hakea lupa Metsähallitukselta. Hakija ei ole esittänyt hakemuksessaan varsinaista asumiseen liittyvää rakentamistarvetta, paitsi asuntovaunun ja elementtisaunan sijoittamisen. Saunan tulee olla helposti purettava, maisemaan sopiva ja mahdollisesti sijoittamiseen on hankittava maankäyttö- ja rakennuslain mukainen lupa Sodankylän kunnalta, mikäli rakennusoikeus myönnetään.

Hakemusalue sijoittuu suurimmalta osaltaan lintudirektiivin artiklassa 1 tarkoitetun ja luonnonsuojelulain nojalla rauhoitetun suuren petolinnun pesäreviirille. Luonnonsuojelulain 39 §:n ja lintudirektiivin artiklan 5 mukaan mm. lajin tahallinen häiritseminen, erityisesti lisääntymis- tai jälkeläisten kasvatusaikana tai muutoin sen elämänkierron kannalta tärkeillä paikoilla on kielletty.

Koska kyseisellä alueella tehtäisiin laajamittausta koneellista kullanhuuhdontaa koko kesän kaivukausi jatkuen useita vuosia, sekä alueella on mahdollisesti häiritsevää kalustoa ympärivuotisesti, ei Metsähallituksen näkemyksen mukaan kullanhuuhdentalupaa ei tule alueelle myöntää eikä sallia kullanhuuhdonta pesintäajan ulkopuolellakaan lainkaan. Kullanhuuhdonta-alueen läheisestä sijainnista johtuen muuttunut ympäristö ja ihmisen pysyvä läsnäolo pesäpaikan lähetyvillä, vaikkakin häiriötä vältettäisiin pesimäaikaan, voivat johtaa pesän autioitumiseen.

Mikäli lupa kuitenkin myönnettäisiin, on lupamääräyksiin vähintään tarpeen rajoittaa kaikkia kullanhuuhdontoimenpiteitä ja niihin liittyvää liikkumista pesintäaikana 15.2.-31.7. petolinnun pesäpuun suojavyöhykkeellä. Pesimäaikaan myöskään kalustoa ei tule säilyttää suojavyöhykkeen sisällä. Metsähallituksen näkemyksen mukaan lupamääräyksiin tulee varmistaa suurelle petolinnulle aiheutuvien häiriöiden välttäminen. Tarkemmat tiedot suojavyöhykkeen sijainnista saa Metsähallituksen petolintuasiantuntijalta.

Tällä hetkellä Metsähallituksella ei ole tiedossa, että itse hakemusalueella olisi arvokkaita luontokohteita ja uhanalaisten kasvien ja eläinten esiintymiä tai tunnettuja kulttuuriperintökohteita. Hakemusalueella voi olla arvokkaita kartoittamattomia luontokohteita, kuten puron-, noronvarsimetsiä ja lähteitä. Edellä mainitut kohteet ovat lajistollisesti ja metsäluonnon monimuotoisuuden kannalta arvokkaita elinympäristöjä, joilla voi olla harvinaista ja uhanalaista kasvilajistoa. Toimintaa ko. alueilla tulee välttää, jotta ne säilyisivät mahdollisimman luonnonmukaisessa tilassa. Esimerkiksi alueilla ei tule tehdä tutkimuskaivantoja ja muutkin tutkimustoiminnot tulee tehdä siten, että elinympäristöjen ominaispiirteet säilytetään (kts. metsälain 10 §:n säädökset).

Alueelta tai sen välittömästä läheisyydestä ei ole kartoitettu muinaismuistolain (17.6.1963/295) suojaamia muinaisjäännöksiä tai muita kulttuuriperintökohteita. Jos maata kaivettaessa tai muuta työtä suoritettaessa tavataan kiinteä muinaisjäännös, on työ muinaisjäännöksen kohdalta heti keskeytettävä ja ilmoitettava kohde Saamelaismuseum Siidalle tarpeellisia toimenpiteitä varten. Myös muut alueella mahdollisesti olevat kulttuuriperintökohteet, kuten vanhat kullankaivun historiaan liittyvät jäännökset, tulee ottaa huomioon maankäytössä.

Metsähallitus muistuttaa, että kullanhuuhdonta on huomattava vesistöihin suoraan vaikuttava maankäyttömuoto. Kullankaivuun haitalliset vaikutukset konkretisoituvat, mikäli kullanhuuhdonnan vuoksi alapuoliseen vesistöön pääsee hienojakoista maa-ainesta ja ravinteita. Vesiluonnon osalta kaivutoiminta tulee järjestää siten, ettei alapuoliseen

vesistöön pääse kalastolle ja muulle vesiluonnolle haitallisessa määrin liettymistä aiheuttavaa mineraaliainesta eikä ravinteita.

Metsähallitus pyytää muistuttamaan kaivajaa seuraavista asioista mahdollisen luvan myöntämisen yhteydessä:

- Kaivukauden päättyessä jyrkät kaivantojen reunat on luiskattava. Reunat on myös merkittävä maastoon riittävän näkyvästi porotaloutta haittaamattomalla tavalla, ns. pyykkinarut ja lippusiimat on ehdottomasti kielletty
- Tarvittaessa porotalouden työt on huomioitava toiminnassa
- Puuston poisto on tehtävä kaivun etenemisen mukaan kaivukausittain etukäteen Metsähallituksen kanssa sopien. Puuston poisto on rajattava vain välttämättömään ja korvattava
- Luvansaajan tulee tunnistaa maisema-, luonto- ja kulttuuriarvot sekä arvokkaat ja huomioon otettavat kohteet mahdolliset metsälain 10 §:n, luonnonsuojelulain ja muinaismuistolain määrittelemät kohteet ja ottaa huomioon ne toiminnassa ja nykyisiä luontoarvoja ei tule heikentää
- Kallanhuudontaluvan haltijan on tehtävä tarvittaessa metsälain mukainen metsänkäyttöilmoitus maankäyttömuodon muutoksesta Suomen metsäkeskukselle
- Kallanhuudonta-alueilla luvanhaltija on velvollinen korvaamaan Metsähallitukselle aiheuttamansa puusto- yms. vauriot sekä puuston enenaikaisesta hakkuusta aiheutuneen menetyksen eli odotusarvokorvauksen
- Metsähallitus on tienpitäjä alueelle johtavan tiestön kulkiessa Metsähallituksen hallinnassa olevalla valtionmaalla. Kallanhuudontalupa ei anna suoraan oikeutta tiestön käyttöön. Metsähallitus ei yleensä rajoita teillään kevyttä liikennettä, mutta raskaisiin kuljetuksiin on oltava Metsähallituksen lupa. Alueella oleva Metsähallituksen metsäautotiestö on heikkokuntoista. Metsähallitus ei vastaa tiestön huonosta kunnosta ihmisille ja kalustolle mahdollisesti aiheutuneista vahingoista. Raskaiden kuljetusten ja muun liikennöinnin mahdollisesti aiheuttamat vauriot tiestölle tulee aiheuttajan korvata
- Omien teiden rakentaminen on kielletty. Alueelle johtaa talvitie, jonka mahdollisesta kunnostuksesta tulee sopia erikseen
- Kallanhuudontalupa ei oikeuta liikkumiseen maastossa koneellisilla kulkuneuvoilla ja mahdolliseen liikennöintiin tulee olla tarveharkintainen maastoliikennelupa

Poronhoitolain (848/1990) mukaan erityisellä poronhoitoalueella ei saa valtion maata käyttää sillä tavoin, että siitä aiheutuu huomattavaa haittaa poronhoidolle. Myös laki Metsähallituksesta (234/2016) edellyttää, että sen hallinnassa olevien luonnonvarojen hoito, käyttö ja suojelu on sovitettava yhteen siten, että poronhoitolaissa säädetyt velvoitteet täytetään. Porotalouden rakenteita ei ole hakemusalueen läheisyydessä. Porotalouden TOKAT-paikkatietojärjestelmän mukaan alue on porojen ympärivuotista laidunaluetta sekä jäkälälaidunaluetta.

Tukes pyytää lausuntopyynnössään kaivoslain 38 §:n nojalla myös Metsähallituksen perusteltua näkemystä alueen hallinnasta vastaavana viranomaisena hakemuksen mukaisen toiminnan vaikutuksesta saamelaiden oikeudelle alkuperäiskansana ylläpitää ja kehittää kieltään ja kulttuuriaan, huomioiden alueen läheisyydessä olevat muut vastaavat luvat ja muut käyttömuodot.

Metsähallitus toteaa, ettei sillä ole tarvittavaa tietoa ja osaamista saamelaiskulttuurille aiheutuvien vaikutusten arviointiin, joten Metsähallitus ei ota kantaa toiminnan vaikutuksesta saamelaiskulttuuriin.

Lausunnon valmisteluun ovat osallistuneet Luontopalvelujen erikoissuunnittelija Stefan Siivonen ja kaivannaisasiantuntija Heikki Remes Kiinteistökehityksestä.

Heikki Remes
kaivannaisasiantuntija

JAKELU Tukes

TIEDOKSI Harri Saxlund



Turvallisuus- ja kemikaalivirasto Tukes
PL 66
00521 HELSINKI

Lausuntopyyntö 9.12.2021

Lausunto kullanhuuhdentalupahakemuksista, Pikkarainen Kari-Pekka, koneellinen kullankaivuu, Sodankylä, Evakko 1, lupatunnus 2021:0027 ja Evakko 2, lupatunnus HL2021:0028

Turvallisuus- ja kemikaalivirasto (Tukes) on pyytänyt kaivoslain (621/2011) 37 §:n nojalla Lapin ELY-keskuksen lausuntoa yllä mainituista Kari-Pekka Pikkaraisen kullanhuuhdentalupahakemuksista. Alueet sijaitsevat Sodankylän kunnassa.

Alueiden yhteispinta-ala on n. 14 hehtaaria. Alueilla ei ole ympäristölupaa. Hakija varautuu 500 m³/vuosi konekaivuuseen.

Lapin ELY-keskuksen lausunto

Alueet sijaitsevat Kemijoen vesistössä Lokan tekojärven ja Varraajoen valuma-alueilla numero 65.931 ja 65.935.

Lupahakemusalueella on lintudirektiivin artiklassa 1 tarkoitetun, luonnonsuojelulain nojalla rahoitetun suuren petolinnun pesäreviiri. Luonnonsuojelulain 39 §:n ja lintudirektiivin artiklan 5 mukaan mm. lajin tahallinen häiritseminen, erityisesti lisääntymis- tai jälkeläisten kasvatusaikana tai muutoin niiden elämänsikerran kannalta tärkeillä paikoilla on kielletty. Pesintäaikana (15.2.–31.7.) tutkimustoimenpiteitä ei saa suorittaa ja alueella liikkumista tulee välttää. Hakijan on pyydettävä Metsähallituksen Lapin luontopalveluilta tarkemmat tiedot reviirin sijainnista ja ohjeet suojavyöhykkeellä toimimisesta. Ohjeita on noudatettava kullankaivuutoiminnassa.

Muilta osin haettavana olevilta kullanhuuhdonta-alueilta ei ole tiedossa ympäristöhallinnon käytössä olevan lajiGis-tietojärjestelmän tai laji.fi viranomaisportaalien mukaan uhanalaisten lajien esiintymiä. ELY-keskus toteaa kuitenkin, ettei alueelta ole tehty ympäristöhallinnon toimesta uhanalaisinventointeja. Näin ollen hakemusalueella saattaa olla uhanalaisten ja direktiivilajien esiintymiä, jotka eivät ole ympäristöhallinnon tiedossa. Mikäli alueelta havaitaan edellä mainittuja lajeja, on huuhdonta-alueella järjestettävä siten, ettei siitä aiheudu luonnonsuojelulaissa kiellettyä seurausta, kuten lajin heikentämistä tai häviämistä eikä lajin elinympäristön heikentämistä tai tuhoutumista. Tarvittaessa laji- ja luontotyyppiä esiintymät on rajattava huuhdonta-alueen ulkopuolelle, ellei esiintymien säilymistä voida turvata muilla toimenpiteillä.

10.01.2022

Koneellinen kullanhuuhdonta vaatii ympäristönsuojelulain mukaisen luvan ja Lapin ELY -keskus ottaa luvan hakemusvaiheessa kantaa luvan myöntämisen edellytyksiin. Hakemuksista ja niihin toimitetusta täydennyksestä saa kuvan, että 500 m³ vuotuista kaivuukiintiötä haetaan molemmille alueille ja myöhemmin toimintaa varten haetaan ympäristönsuojelulain mukaista ilmoituspäätöstä. Lapin ELY-keskuksen näkemyksen mukaan tällöin vuotuinen kaivuukiintiö voi olla enintään 499 m³/vuosi molemmilla alueilla yhteensä.

Koneellista kullankaivuuta ei saa aloittaa ennen kuin ympäristönsuojelulain mukainen lupa on myönnetty ja Turvallisuus- ja kemikaalivirasto on myöntänyt kullanhuuhdontaluvan, ja päätökset ovat lainvoimaisia tai lupa toiminnan aloittamiseen myönnetään muutoksenhausta huolimatta.

Tämä asiakirja on sähköisesti hyväksytty viraston sähköisessä asianhallintajärjestelmässä. Asian on esitellyt ympäristötarkastaja Jouni Rauhala ja ratkaissut yksikönpäällikkö Juha Hämäläinen.



LAUSUNTO

31.1.2022

Dnro: 57/D.a.5./2022

Turvallisuus- ja kemikaalivirasto

kaivosasiat@tukes.fi

Kuuleminen kullanhuuhdontalupahakemuksista HL2021:0027 ja HL2021:0028 Evakko 1–2

Ilmoitus kuulemisesta 9.12.2021

Lähtökohdat ja sääntely

Saamelaiskäräjien lakisääteisenä tehtävänä on hoitaa saamelaisten omaa kieltä ja kulttuuria sekä saamelaisten asemaa alkuperäiskansana koskevat asiat (saamelaiskäräjälaki 5 §).

Ennen asian ratkaisemista Tukes ilmoittaa varaavansa Saamelaiskäräjille mahdollisuuden selvittää hakemuksen mukaisesta toiminnasta aiheutuvat vaikutukset saamelaisten oikeudelle alkuperäiskansana ylläpitää ja kehittää omaa kieltään ja kulttuuriaan, harkita mahdollisten haittojen vähentämiseksi ja ehkäisemiseksi tarvittavat toimenpiteet sekä ottaa kantaa saamelaiskäräjistä annetun lain 9 §:n säädettyjen neuvottelujen tarpeellisuuteen.

Saamelaisten kotiseutualueelle kohdistuvalle kullanhuuhdonnalle ei saa myöntää lupaa, jos luvan mukainen toiminta yksin tai yhdessä muiden vastaavien lupien tai alueiden muiden käyttömuotojen kanssa olennaisesti heikentäisi edellytyksiä harjoittaa perinteisiä saamelaislinkeinoja taikka muutoin ylläpitää ja kehittää saamelaiskulttuuria (kaivoslaki 50 §). Jos on mahdollista poistaa lupaharkinnassa esille tullut luvan myöntämisen este lupamääräyksin, voidaan lupa myöntää (kaivoslaki 50 §). Lisäksi poronhoitolain 2 §:n tarkoittamalla erityisellä poronhoitoalueella valtion maata ei saa käyttää siten, että aiheutuu huomattavaa haittaa poronhoidolle.

Kaivoslaki (38 §) edellyttää, että lupaharkinnan pohjaksi selvitetään yhteistyössä saamelaiskäräjien, alueen paliskuntien, alueen hallinnasta vastaavan viranomaisen tai laitoksen ja hakijan kanssa luvan mukaisesta toiminnasta saamelaiskulttuurin ylläpitämiseen kohdistuvat vaikutukset ja että haittojen vähentämiseksi ja estämiseksi harkitaan tarvittavat toimenpiteet. Asiaa selvitetessä tulee ottaa huomioon: 1) hakemuksessa tarkoitettun alueen läheisyydessä voimassa olevat vastaavat luvat; 2) mitä saamelaisten oikeuden kannalta alkuperäiskansana tärkeitä alueita hakemus koskee; 3) muut saamelaisten oikeutta alkuperäiskansana häiritsevät alueiden käyttömuodot hakemuksessa tarkoitettulla alueella ja sen läheisyydessä.

Kuulemisen kohteena oleva toiminta

Kuulemisen kohteena on kaksi lupahakemusta, jotka koskevat koneellista kullanhuuhdonta *Evakko 1* ja *Evakko 2* -nimisillä, haettua toimintaa varten perustettavilla kullanhuuhdonta-alueilla Sodankylän kunnassa Lapin paliskunnan Alapalkisen tokkakunnan alueella Linjavaarassa, Riskaskama-tunturin itäpuolella. Molemmat lupa-alueet ovat kooltaan 7 ha. Lupa-alueet sijoittuvat peräkkäin kurun/ojan uoman varteen. Hakemukset ovat keskenään samansisältöiset. Hakijan toiminta-alue on siis kooltaan 14 ha. Hakemuksia on täydennetty lisäselvityksellä. Hakijan tarkoituksena on kartoittaa haetut alueet kokonaisuudessaan noin

kahden vuoden aikana. Suunniteltu toiminta käsittää koneellista kullanhuuhtontaa, vuotuinen kaivumäärä on 20 000 m³ alueilla yhteensä. Rakennuksia tai rakennelmia varten haetaan lupaa seuraavasti: puuhuussi allaan syvä kuoppa, kotarakennelma, alueelle pysäköity asuntovaunu, pressukatos, elementtisauna. Kaivannaisjätteen jätehuoltosuunnitelma on laadittu. Toimintaan ei ole ympäristönsuojelulain mukaista lupaa.

Saamelaiskulttuuriin kohdistuvien vaikutusten selvittäminen

Hakemuksien mukainen toimintaa kohdistuu Riskaskama-tunturin itäpuolella joen uomalle ja sen jatkeena olevaan kuruun. Lupa-alueet yhteensä 14 ha ovat Lapin paliskunnan Alapalkisen tokkakunnan porojen vasomisalueita kuten muukin Riskaskaman ympäristystä sekä loppukesän ja alkusyksyn laidunalueita. Vaatimet siirtyvät vasomisalueilleen vasomisen lähestyessä huhtikuun lopulla ja oleilevat vasomisalueilla, kunnes vasa varttuu ja alkaa liikkua pitempiä matkoja. Tämä tapahtuu noin kesäkuun puolen välin jälkeen.

Hakijan tarkoituksena on toimia niin, että luonto, lähiseudun asukkaat tai heidän elinkeinonsa eivät kärsi millään muotoa. Hakemuksissa ja täydennyksessä kuvatun kaivannaistoiminnan vaatiman koneiston ja laitteiston maastokuljetukset sekä maaperän hienon aineksen huuhtominen ja myös toiminnan päästöt eivät voi olla tuottamatta vahinkoa luonnolle tai luontoperustaisten elinkeinojen harjoittamiselle. Koneelliseen kullankaivuun liittyvä liikenne alueella ja koneiden käyttäminen ovat omiaan pelästyttämään esim. poroja. Toiminta aiheuttaa laidunkasvillisuuden kannalta haitallisia muutoksia maaperässä ja maastossa. Saamelaisen kotiseutualueen luonto on erittäin haavoittuvaista ja äärimmäisen hitaasti uudistuvaa, joten koneellinen maaston muokkaaminen kaventaa laidunaluetta pysyvästi. Toiminnassa on myös tarve päästä aivan ojaan kiinni ja mahdollisesti siirtää ojaa. On myönteistä, että hakija on käynyt katsomassa paikkaa tarkemmin, minkä perusteella alueella on havaittu suuria kiviä; hakijan tarkastus on kuitenkin ollut vain osittainen, koska hänellä ei ole käsitystä lupa-alueiden puustosta sen tarkemmin. Hakija ei myöskään näytä olevan tietoinen siitä, miten olemassa olevat elinkeinot aluetta hyödyntävät muutoin kuin aivan yleispiirteisellä tasolla. Hakijan tuleekin keskustella paikallisen paliskunnan edustajan kanssa elinkeinolle aiheutuvista haitoista, jotta hänelle muodostuu tarkempi kuva suunnittelemansa toiminnan vaikutuksista. Viimeistään ympäristölupavaiheessa toiminnanharjoittajan vastuulla on ennakkollisesti selvittää luonnonympäristöön kajoavan toimintansa haitattomuus.

Kaivosviranomaisen toimittamassa maankäyttöselvityksessä jää huomiotta, että suunniteltu toiminta kohdistuu Lapin paliskunnan Alapalkisen tokkakunnan alueelle. Alapalkisen toiminta on perinteisin, suullisin sopimuksin rajattu omalle alueelleen Lokan ja Porttipahdan tekoaltaiden välille, Vuotson eteläpuolelle. Tarkastelussa on otettava huomioon kaivosviranomaisen maankäyttöselvityksessä esittämän ohella, että paliskunnan kokonaispinta-ala pitää sisällään kaikki muut alueidenkäyttömuodot ja niiden häiriöalueet, mikä luonnollisesti pätee Alapalkisen tokkakunnan toiminta-alueeseenkin. Lapin paliskunnan alueella on merkittävä määrä muuta maankäyttöä, kuten kullanhuuhtontaa, matkailutoimintaa sekä metsätaloutta, joka on pienentänyt ja pirstonut paliskunnan laidunalueita ja häirinnyt laidunrauhaa merkittävästi. Nyt kyseessä olevien lupa-alueiden läheisyydessä ei ole muuta kullanhuuhtontaa tai maa-ainesten ottoa vastaavaa toimintaa. Koneellisen kullankaivun seurauksena aiheutuu merkittävä uusi häiriöalue. Saamelaiskäräjät painottaa yhteisvaikutusten huomioimista kaivoslain mukaisessa harkinnassa. Kaivosviranomaisen pyytämää selvitystä varten on olemassa lisäaineistoa Lapin paliskunnan Alapalkisen tokkakunnan alueelle sijoittuvien lupahakemusten yhteydessä toimitetuissa Saamelaiskäräjien lausunnoissa.

Norjassa, Ruotsissa ja Suomessa on tehty paljon tutkimusta maankäytön, ihmistoiminnan ja infrastruktuurin vaikutuksia porojen ja villipeurojen laidunten käyttöön, kuten aiemmissa lausunnoissa on useasti viitattu. Tutkimukset osoittavat, että vaikka poro on puolikesy eläin, sen laidunnukseen ja laidunalueiden valintaan

vaikuttavat hyvin paljon ympäröivä maankäyttö ja ihmistoiminnan ja infrastruktuuriin aiheuttamat häiriöt. Lähes kaikissa tutkimuksissa on havaittu vapaana luonnonlaitumilla laiduntavien porojen välttävän ihmistoiminnan aiheuttamia häiriöitä, jotka voivat johtua maasto- ja tieliikenteestä, ihmisten ja koirien liikkumisesta maastossa, melusta, pölystä, hajuista ym. vaikutuksista. Riippuen häiriötyypistä, alueesta ja poronhoitotavoista, nämä välttämisaalueet voivat olla hyvin laajoja. Ohjeellisena arvona häiriön vaikutuksen säteestä voi pitää 1–1,5 km häiriölähteestä. Herkimpiä häiriöille ovat pienten vasojen kanssa liikkuvat vaatimet.

Kaivosviranomaisen antamiin lukuihin nojaten Saamelaiskäräjät toteaa, että Lapin paliskunnan alueella harjoitettava kullanhuuhtontatoiminta on jo nykyisellään laajamittaista luonnonvarojen käyttöä, joka kaivoslain 50 §:ssä tarkoitetulla tavalla yhteisvaikutustensa kautta heikentää olennaisesti saamelaisten edellytyksiä harjoittaa luontosidonnaisia perinteisiä saamelaiselinkeinoja, erityisesti poronhoitoa, kalastusta ja keräilyä. Nyt haettu toiminta aiheuttaa jo yksinään haittaa saamelaiselle poronhoidolle ulottamalla koneellista kullankaivua aivan uusille, koskemattomille alueille, jossa sitä ei ole aiemmin harjoitettu ollenkaan. Jo pelkän kaivinkoneavusteisen kullan etsimisen takia alueiden laidunkasvillisuus ja arvo suojattuna vasontapaikkana häviää. Kullanhuuhtontatoimintaa on syytä rajoittaa.

Johtopäätökset

Suunniteltu toimintaa kaventaa Lapin paliskunnan Alapalkisen tokkakunnan toiminta-alueita entisestään, hävittäen kesä- ja syyslaidunnuksessa hyödynnettävää kasvillisuutta ja häiriten tokkakunnan porojen vasontaa. Koekuopat ja kaivannot tekevät maaston vieraaksi ja vaikeaksi liikkua lumipeitteisenä aikana. Ympäristönsuojelulain mukainen lupa ja kaivoslain mukainen lupa olisi hyvä myöntää samanaikaisesti, koska lupamenettelyissä on katsottu olevan päällekkäisyyksiä ja koska molemmissa lupamenettelyissä tulee arvioida yhden ja saman toiminnan vaikutuksia saamelaiskulttuuriin.

Saamelaiskäräjät ei puolla koneelliseen kullanhuuhtontaan oikeuttavan luvan myöntämistä haetuille Evakko 1 ja 2 lupa-alueille. Mikäli Tukes jostain syystä myöntää alueelle luvan koneelliselle kullankaivulle, Saamelaiskäräjät esittää, että porojen vasomista silmällä pitäen kaivukausi aloitetaan kesäkuun puolen välin jälkeen.

Merk.

Leo Aikio
II varapuheenjohtaja

Tiina Lovisa Solbär
vs. ympäristösihteeri

Puheenjohtaja siirsi asian II varapuheenjohtajalle 31.1.2022. Lausunnosta päätti II varapuheenjohtaja 31.1.2022.

Lausunnon valmisteluun on osallistunut vs. elinkeinosihteeri Inga-Briitta Magga.

Turvallisuus- ja kemikaalivirasto
Valtakatu 2
96100 Rovaniemi
kaivosasiat@tukes.fi

VIITE LAUSUNTOPYYNTÖ HL2021:0027 JA 0028 (SAAPUNEET 9.12.2021)
ASIA KULLANHUHDONTALUPAHAKEMUKSET HL2021:0027 JA 0028 EVAKKO
1 JA 2

Turvallisuus- ja kemikaalivirasto on pyytänyt Saamelaismuseum Siidalta lausuntoa Kari-Pekka Pikkaraisen kullanhuuhdontalupahakemuksista HL2021:0027 Evakko 1 ja HL2021:0028 Evakko 2. Saamelaismuseum Siida on saamelaisalueella toimivaltainen viranomaisen arkeologisen kulttuuriperinnön sekä maiseman ja rakennusperinnön suojelun ja hoidon suhteen.

Lupahakemusalueet HL2021:0027 ja 0028 sijaitsevat Sodankylän kunnassa, Vuotson kylän kaakkoispuolella, Riskaskaman ja Pahtavaaran välissä, osin Tuulisojan uomassa. Kullanhuuhdontalupaa haetaan seuraavaksi neljäksi vuodeksi. Kummankin lupahakemusalueen pinta-ala on 7 ha. Alueilla on tarkoitus harjoittaa koneellista kullankaivuuta. Vuosittainen kaivumäärä kummallakin alueella on alle 500 m³. Hakemuksien liitteenä on kaivannaisjätteen jätehuoltosuunnitelmat.

Pohjois-Lapin maakuntakaavassa (2007) lupahakemusalue on metsätalous- ja poronhoitovaltaista aluetta (M-1 4561), jonka kehittämissperiaatteen mukaisesti metsätalous ja poronhoito ovat alueen rinnakkaisina pääkäyttötarkoituksina. Lokka-Koitelainen-Kevitsa-osayleiskaavassa (2001) lupahakemusalue on metsätalous- ja poronhoitovaltaista aluetta. Lupahakemusalue sijaitsee saamelaisten kotiseutualueella ja poronhoitolain 2.2 § mukaan erityisesti poronhoitoa varten tarkoitettulla alueella, jolla maata ei saa käyttää niin, että siitä aiheutuu huomattavaa haittaa porotaloudelle. Alue sijaitsee Lapin paliskunnan poronhoitoalueella.

Kulttuuriympäristö

Lupahakemusalueelta ei toistaiseksi tunneta muinaismuistolain (295/1963) suojelemaa kiinteitä muinaisjäännöksiä. Mikäli alueelta kuitenkin kaivutyön aikana havaitaan merkkejä esihistoriallisen ihmisen toiminnasta, kuten liesiä tai muinaisesineitä, työt löytöpaikalla on keskeytettävä ja löydöistä on ilmoitettava museoviranomaisille, tässä tapauksessa Saamelaismuseum Siidan arkeologille.



Kyseessä on kullanhuuhdontalupahakemus uudelle alueelle, jossa ei aiemmin ole harjoitettu kullankaivua. Lismanpalon parinkymmenen kullanhuuhdontalupa-alueen muodostama verkosto sijaitsee noin 4 kilometrin etäisyydellä Riestovaaran länsipuolella, Lismajoen varrella. Toinen, viiden kullanhuuhdontalupa-alueen alue sijaitsee Iso Suksivaaran länsipuolella, noin 4 km etäisyydellä lounaaseen.

Saamelaismuseo toteaa, että kullanhuuhdonta-alueiden kokonaisvaltaiselle tarkastelulle ja niiden maisemaan ja ympäristöön kumuloituvien vaikutusten arvioinnille on selkeä tarve tilanteessa, jossa yksittäiset kullanhuuhdonta-alueet muodostavat suuren yhtenäisen alueen ja erityisesti silloin, kun kysymyksessä on aiemmin kaivamaton alue. Suuruudeltaan enintään 7 hehtaarin kullanhuuhdonta-alueita tulisi voida käsitellä laajempina aluekokonaisuuksina, esimerkiksi jokilaaksoittain tai aluekokonaisuuksin, jotta kullanhuuhdonnan kokonaisvaikutuksia voidaan arvioida luonnonympäristön, kulttuuriympäristön ja maiseman kannalta.

Juha-Pekka Joonas
arkeologi

Satu Taivaskallio
tutkija



Molkoselkä Pasi (Tukes)

Lähetäjä: Tukes KaivosAsiat
Lähetetty: maanantai 20. maaliskuuta 2023 15.58
Vastaanottaja: Molkoselkä Pasi (Tukes); Kupila Juho (Tukes)
Aihe: VL: HL2021:0027

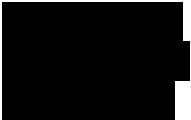
Lähetäjä: Antti Äärelä <[REDACTED]>
Lähetetty: maanantai 20. maaliskuuta 2023 15.47
Vastaanottaja: Tukes KaivosAsiat <kaivosasiat@tukes.fi>
Aihe: HL2021:0027

6 § TUKESIN LAUSUNTOPYYNTÖ KONEELLISESTA KULLANHUHDONTALUPAHAKEMUKSESTA TUULISOJA
HL2021:0027

Kyseinen alue on Lapin paliskunnan Alapalkisen tokkakunnan laidunalueetta. Koneellisesta kullanhuhdonnasta aiheutuva melupäästö karkottaa porot alueelta ja pienentää paliskunnan käytössä olevaa laidunalueetta. Melupäästö myös kasvattaa laidunpainetta muilla paliskunnan laidunalueilla.

Paliskunta ei puolla koneellisen kullanhuhdontaluvan myöntämistä.

Antti Äärelä
Poroisäntä
Lapin paliskunta



Tukes
Kaivosasiat
Valtakatu 2
96100 ROVANIEMI

Lausuntopyyntö Tukes 2.2.2023

Metsähallituksen lausunto kullanhuuhdontalupahakemuksesta HL2021:0027, Evakko 1, Sodankylä, Kari-Pekka Pikkarainen

Yleistä

Tukes pyytää kaivoslain (621/2011) 37 §:n nojalla Metsähallitukselta lausuntoa kullanhuuhdontalupahakemuksesta HL2021:0027, Evakko 1.

Kullanhuuhtonnan hakemusalue HL2021:0027 sijaitsee kokonaisuudessaan Metsähallituksen liiketoiminnan hallinnassa olevalla alueella tilalla 758-893-11-1 Sodankylän valtionmaa II Tuulisojan latvoilla. Hakemusalueen pinta-ala on seitsemän hehtaaria.

Alueella on tarkoitus harjoittaa kullanhuuhdontaa koneellisesti, vuotuinen kaivumäärä enimmillään pienemmän tutkimusvaiheen kautta enintään 5000 m³/v. Toimintaan tarvitaan ympäristönsuojelulain mukainen lupa tai ilmoitus. Hakija on aiemminkin hakenut kullanhuuhdontalupaa samalle alueelle keskeyttäen haun, mutta nyt muutettuna hakee uudelleen.

Maankäyttö

Alue sijaitsee poronhoitolain tarkoittamalla (848/1990) erityisellä poronhoitoalueella Lapin paliskunnassa ja saamelaiskäräjistä annetun lain (974/1995) 4 §:ssä tarkoitettulla saamelaisten kotiseutualueella. Poronhoitolain mukaan erityisellä poronhoitoalueella ei saa valtion maata käyttää sillä tavoin, että siitä aiheutuu huomattavaa haittaa poronhoidolle. Myös laki Metsähallituksesta (234/2016) edellyttää, että sen hallinnassa olevien luonnonvarojen hoito, käyttö ja suojeleminen on sovittava yhteen siten, että poronhoitolaissa säädetyt velvoitteet täytetään.

Alue on oikeusvaikutteisessa Lokka-Koitelainen-Kevitsa osayleiskaavassa metsä- sekä porotalousvaltainen alue (M). Kaava ei rajoita haetun kaltaista toimintaa, mutta alueen muu käyttö tulee toteuttaa siten, että pääasiallista käyttötarkoitusta, erityisesti porotaloutta ei kohtuuttomasti vaikeuteta.

Metsähallituksella ei ole tällä hetkellä tiedossa ko. alueella nykyistä maankäyttöä muuttavia suunnitelmia. Erityistä virkistyskäyttöä ei ole lupahakemusalueella. Alueella harrastetaan merkityksellisimmin metsäkanalintujen ja hirven metsästystä.

Hakemuksen alueella on osittain tehty hakkuita v. 2006 siemenpuuhakkuulla noin 0,2 ha alalla.

Vahingot, puusto, majoittuminen

Kullanhuuhdontaluvan haltija on kaikilta osin vastuussa Metsähallitukselle ja kolmannelle osapuolelle kaivutoiminnasta mahdollisesti aiheutuvista vahingoista. Kaivutoiminnan takia poistettavan puuston ottoon tulee huuhdontaluvan haltijan hankkia maksullinen lupa osoituksen mukaan. Mikäli kullanhuuhdontalupa myönnetään, luvanhaltija on velvollinen korvaamaan täysimääräisesti Metsähallitukselle aiheuttamansa puusto- yms. vauriot sekä taimikoiden ja puuston odotusarvon menetykset. Lisäksi luvanhaltijan on korvattava kullanhuuhdonnan ajalta metsämaan puuntuoton menetykset siltä osin kuin alue on pois puuntuotannosta. Edelleen hakijan on toiminnan päätyttyä metsitettävä alue kustannuksellaan tai korvattava metsittämisestä aiheutuvat kustannukset metsämaan osalta.

Polttopuiden ottoon ei saa lupaa ko. lupa-alueen sisälle, maapuita ei saa polttaa, vaan ne jätetään lahoppuujatkumoksi luonnon monimuotoisuuden lisäämistavoitteiden vuoksi. Kaivutoiminnan takia poistettavan puuston ja hakkuutähteiden ottoon polttopuiksi tulee huuhdontaluvan haltijan hankkia maksullinen lupa osoituksen mukaan.

Huuhdonta-alueen ulkopuolelle sijoittuvaan kaivuaikaiseenkin majoittumiseen asuntovaunussa ja mahdolliseen talviaikaiseen säilytykseen tulee hakea lupa Metsähallitukselta. Hakijan ilmoittama rakennustarve käymälälle ei vaatine rakennuslupia eikä Metsähallituksella ole ilmoitettuun tarpeeseen huomautettava.

Alueelle johtaa Riestovaarasta paremmalta aluetieltä hyvin heikkokuntoinen lähinnä talvitien tasoinen noin 9,5 km matkan. Tielle on myös yksityismaiden tieoikeus. Väli 4-tie-Riestovaara on rungoltaan heikkokuntoinen.

Uhanlaiset lajit, vaikutukset ympäristöön, kulttuuriperintö

Tällä hetkellä Metsähallituksella ei ole tiedossa, että hakemusalueella olisi uhanalaisten kasvien ja eläinten esiintymiä tai tunnettuja kulttuuriperintökohteita.

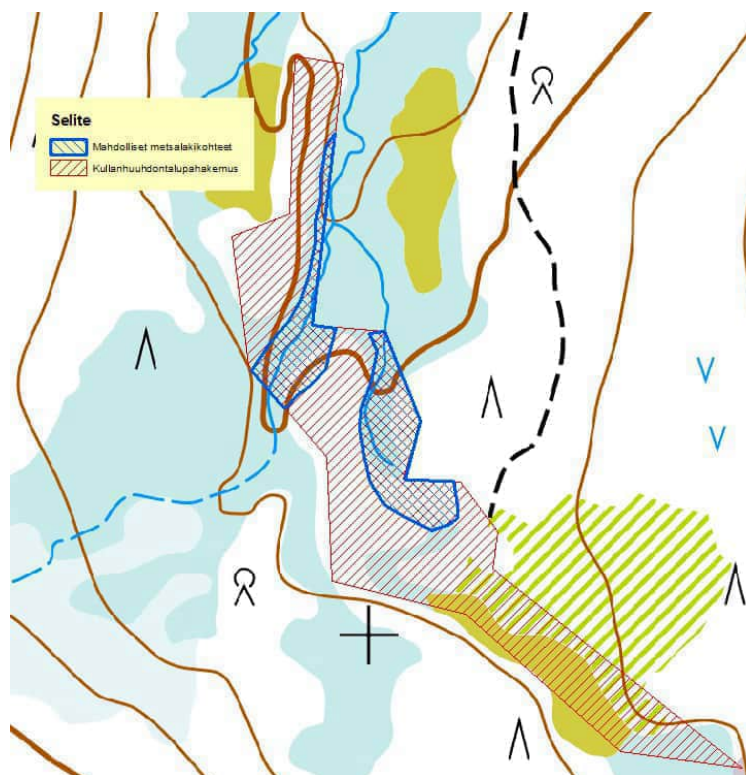
Hakemusalue sijoittuu suurimmalta osin lintudirektiivin artiklassa 1 tarkoitetun ja luonnonsuojelulain nojalla rauhoitetun suuren petolinnun pesäreviirille. Luonnonsuojelulain 39 §:n ja lintudirektiivin artiklan 5 mukaan mm. lajin tahallinen häiritseminen, erityisesti lisääntymis- tai jälkeläisten kasvatusaikana tai muutoin sen elämänsä kierron kannalta tärkeillä paikoilla on kielletty.

Mahdollinen luvan myöntäminen ei poista toiminnanharjoittajan vastuuta lakisääteisten lajien suojelusta ja huomioon ottamisesta. Alueen uhanalaista kasvi- ja muuta lajistoa ei ole tutkittu ja alue tulisi inventoida, koska tarkastelun perusteella on mahdollista esiintyä ko. lajistoa. Se, ettei kohteesta Metsähallituksella ei ole tarkempaa tietoa - ei tarkoita, että alueella ei olisi suojeltavia luontoarvoja.

Hakemusalueella voi olla myös paikkatietoaineistotarkastelun perusteella tulkittuna metsälain 10 § lakisääteisiä erityisen tärkeitä elinympäristöjä (MetsäL 1093/1996) ja tässä tapauksessa lähinnä lähteiden, purojen ja pysyvän vedenjuoksu-uoman muodostavien norojen lähiympäristöt, lehto- ja ruohokorvet, yhtenäiset metsäkorte- ja muurainkorvet ja rehevät lehtolaikut, joiden säilyminen on turvattava metsien käsittelyssä ja kohteisiin kohdistuvissa toimissa. Liikkuminen koneilla erityisen tärkeässä elinympäristössä on ilman poikkeuslupaa sallittua maanpinnan ollessa roudan vuoksi kantavaa. Sulan maan aikana voidaan liikkua ilman poikkeuslupaa

edellyttäen, että elinympäristön ominaispiirteitä eli maanpintaa, vesitaloutta ja kasvupaikalle ominaista kasvillisuutta ei vahingoiteta ja vesistöjen varressa liikuttaessa on toimittava vesistöön mahdollisesti aiheutuvien haittojen vuoksi erityisen varovaisesti. Mikäli kullanhuudontalupa alueelle myönnetään, niin alue tulee inventoida ja lakisääteiset kohteet tulee rajata toiminnan ulkopuolelle ja tutkia kulkureitit sekä mahdollisesti tehdä metsänkäyttöilmoitus Suomen metsäkeskukselle, mikäli kohteet ovat metsälain erityisen tärkeitä elinympäristöjä ja niillä liikutaan konein. Inventoinnin tulokset olisivat käytettävissä myös mahdollisen ympäristöluvan haussa huomioitavaksi, mikäli kullanhuudontalupa myönnetään.

Kartta: Mahdolliset metsälakikohteet



Alueelta tai sen välittömästä läheisyydestä ei ole kartoitettu muinaismuistolain (17.6.1963/295) suojaamia muinaisjäännöksiä tai muita kulttuuriperintökohteita. Jos maata kaivettaessa tai muuta työtä suoritettaessa tavataan kiinteä muinaisjäännös, on työ muinaisjäännöksen kohdalta heti keskeytettävä ja ilmoitettava kohde Saamelaismuseo Siidalle tarpeellisia toimenpiteitä varten. Ilman muinaismuistolain nojalla annettua lupaa kiinteän muinaisjäännöksen kaivaminen, peittäminen, muuttaminen, vahingoittaminen, poistaminen ja muu siihen kajoaminen on kielletty.

Metsähallitus toteaa, ettei ko. kohteita ole Metsähallituksen tiedossa hankkeen alueella ja eikä tee maastokartoituksia ko. hankeen johdosta eikä sitoudu lausunnossaan vastuuseen alueen mahdollisista kartoittamattomista kohteista.

Luonnonsuojelu- ja vesilain viranomaisvalvonnasta alueella vastaa Lapin ELY-keskus. Tarkemmat tiedot mainituista alueen vesiluontotyypeistä, suojelualueista, rauhoitetuista ja suojelluista kohteista ja arviosta antaa Lapin ELY-keskus.

Vesiluonnon osalta kaivutoiminta tulee järjestää siten, ettei alapuoliseen vesistöön pääse kalastolle ja muulle vesiluonnolle haitallisessa määrin liettymistä aiheuttavaa mineraaliainesta eikä ravinteita. Maa-aineksien pääsy alapuoliseen vesistöön voidaan estää riittävällä veden kierrätyksellä ja saostusaltailla.

Muistutukset

Metsähallitus pyytää muistuttamaan kaivajaa seuraavista asioista mahdollisen luvan myöntämisen yhteydessä:

- Kaivutoiminta tulee tapahtua siten, että alapuoliseen vesistöön ei pääse liettymistä aiheuttavaa mineraaliainesta eikä ravinteita
- Kaivukauden päättyessä jyrkät kaivantojen reunat on luiskattava ja alue on pidettävä jatkuvasti turvallisessa kunnossa (KaivL 24§). Reunat on myös merkittävä maastoon riittävän näkyvästi porotaloutta haittaamattomalla tavalla, ns. pyykkinarut ja lippusiimat ovat kiellettyjä
- Hakijan on tehtävä ilmoitus maankäyttömuodon muutoksesta ja mahdollisista metsälain 10 §:n tärkeistä elinympäristöistä Suomen metsäkeskukselle ja alueen ottamisesta muuhun käyttöön, mikäli lupa myönnetään ja toiminnan laajuus edellyttää ilmoitusta, (Metsälaki 1093/1996 3 §). Velvollisuus ilmoituksen teosta on toimijalla
- Kaivoslain 108 § mukainen riittävä vakuus ottaen huomioon lupamääräykset, toiminnan laajuus sekä alueen taimikoiden ja puuston odotusarvon menetykset tuhoutuneiden taimikoiden ja puuston osalta sekä alueen metsittämistoimenpiteet toiminnan päätyttyä. Vakuuden tulee olla riittävä turvaamaan jälkitoimenpiteet ja mahdollisesta toiminnasta aiheutuneet vahingot ja haitat. Vakuuden suuruutta määritettäessä tulisi huomioida alueen luonnonsuojelullinen arvo, kullanhuuhtonnan intensiteetti sekä alueen luonnontilaan palauttamisen kustannukset
- Tutkimustoiminta on suunniteltava ja järjestettävä siten, että puustolle aiheutuvat vahingot ovat mahdollisimman vähäisiä. Puuston poisto on tehtävä kaivun etenemisen mukaan kaivukausittain etukäteen Metsähallituksen kanssa sopien. Poistettava ainespuukelpoinen puusto on korvattava mahdollisine odotusarvoineen. Puuryhmiä on jätettävä kaivualueelle
- Toiminnan päätyttyä tehdään hakijan kustannuksella puolueeton arviointi yhteisesti hyväksytyyn tahon toimesta kaikista metsätaloudelle aiheutuneista vahingoista. Metsänkasvatukselle saattaa taimikko- ja puustovahinkojen lisäksi aiheutua haittaa maapohjan sekoittumisen, tiivistymisen, vettymisen yms. syiden johdosta
- Toiminnan päätyttyä hakijan kustannuksella tai toimesta suoritetaan kaivualueiden mahdollinen keinollinen metsittäminen uuden metsän kasvun aikaansaamiseksi. Korvaukseen tulee sisältyä materiaali- ja työkustannukset kaikilta osin mukaan lukien suunnittelukustannukset ja asian käsittelystä ennalta arvaamattomasti aiheutuvat kustannukset
- Kelirikkoaikainen koneellinen liikennöinti ei ole sallittua
- Maastoliikenteen osalta käytettäessä koneellisia kulkuneuvoja hakija on velvollinen hankkimaan maastoliikenneluvan
- Mikäli alueelle viedään asuntovaunuja, niin hakemusalueen ulkopuolella tapahtuvaan majoittumiseen tarvitaan lupa asuntovaunun pitoon huuhdonta-aikanakin sekä myös ympärivuotiseen säilytykseen lupa-alueellakin

- Luvansaajan tulee tunnistaa maisema-, luonto- ja kulttuuriarvot sekä arvokkaat ja huomioon otettavat kohteet mahdolliset metsälain 10 §:n, luonnonsuojelulain ja muinaismuistolain määrittelemät kohteet ja ottaa huomioon ne toiminnassa ja nykyisiä luontoarvoja ei tule heikentää
- Mahdollinen luvan myöntäminen ei poista toiminnanharjoittajan vastuuta lakisääteisten lajien suojelusta ja huomioon ottamisesta
- Metsähallitus on tienpitäjä alueelle johtavan tiestön kulkiessa Metsähallituksen hallinnassa olevalla valtionmaalla sekä tässä tapauksessa ylläpitäjiä ovat myös alueen yksityismaanomistajat. Kullanhuuhdentalupa ei anna oikeutta tiestön käyttöön. Metsähallitus ei yleensä rajoita teillään kevyttä liikennettä, mutta raskaisiin kuljetuksiin on oltava Metsähallituksen lupa. Alueella oleva Metsähallituksen metsäautotiestö on heikkokuntoista. Metsähallitus ei vastaa tiestön huonosta kunnosta ihmisille ja kalustolle mahdollisesti aiheutuneista vahingoista. Raskaiden kuljetusten ja muun liikennöinnin mahdollisesti aiheuttamat vauriot tiestölle tulee aiheuttajan korvata
- Omien teiden teko on kielletty
- Luvansaajan tulee huolellisesti tutustua lupapäätökseen ja kullanhuuhdonta koskeviin lakeihin, asetuksiin ja ohjeistuksiin sekä noudattaa niitä

Porotalous, saamelaiskulttuuri

Hallituksen esityksessä kaivoslaista todetaan, että arvioinnissa olisi lähinnä tarpeen kiinnittää huomiota saamelaiskulttuurin kannalta tärkeänä pidettävään poronhoitoon kohdistuviin vaikutuksiin.

Metsähallitus arvioi, ettei porotalouden rakenteille kyseessä olevassa tapauksessa aiheudu haittaa, koska porotalouden rakenteita ei ole lupahakemuksen kohteena olevalla alueella eikä välittömässä läheisyydessä. Porotalouden TOKAT-paikkatietojärjestelmän mukaan alue on porojen ympärivuotista laidunaluetta sekä jäkälälaidunaluetta. Porojen aitaankuljetusreitit ei ole järjestelmässä ko. alueelle merkitty. Tarkemmat tiedot alueen porotaloudesta saa paliskunnalta.

Tukes pyytää lausuntopyynnössään kaivoslain 38 §:n nojalla myös Metsähallituksen perusteltua näkemystä alueen hallinnasta vastaavana viranomaisena hakemuksen mukaisen toiminnan vaikutuksesta saamelaisten oikeudelle alkuperäiskansana ylläpitää ja kehittää kieltään ja kulttuuriaan, huomioiden alueen läheisyydessä olevat muut vastaavat luvat ja muut maankäyttömuodot.

Metsähallitus toteaa, ettei sillä ole tarvittavaa tietoa ja osaamista saamelaiskulttuurille aiheutuvien vaikutusten arviointiin, joten Metsähallitus ei ota kantaa toiminnan vaikutuksesta saamelaiskulttuurille.

Johtopäätökset

Koska kyseisellä alueella tehtäisiin laajamittaista koneellista kullanhuuhdonta jatkuen useita vuosia, ei Metsähallituksen näkemyksen mukaan kullanhuuhdentalupaa ei tule alueelle myöntää eikä sallia kullanhuuhdonta pesintäajan ulkopuolellakaan lainkaan lintudirektiivin artiklassa 1 tarkoitetun ja luonnonsuojelulain nojalla rauhoitetun suuren petolinnun pesäreviirille. Kullanhuuhdonta-alueen läheisestä sijainnista johtuen muuttunut ympäristö ja ihmisen pysyvä läsnäolo pesäpaikan lähetyvillä, vaikkakin häiriötä vältettäisi pesimäaikaan, voivat johtaa pesän autioitumiseen. Mikäli lupa

kuitenkin myönnettäisiin, on lupamääräyksin vähintään tarpeen rajoittaa kaikkia kullanhuuhdontatoimenpiteitä ja niihin liittyvää liikkumista pesintäaikana 15.2.-31.7. petolinnun pesäpuun suojavyöhykkeellä. Pesimäaikana myöskään kalustoa ei tule säilyttää suojavyöhykkeen sisällä. Metsähallituksen näkemyksen mukaan lupamääräyksin tulee varmistaa suurelle petolinnulle aiheutuvien häiriöiden välttäminen. Tarkemmat tiedot suojavyöhykkeen sijainnista saa Metsähallituksen petolintuasiantuntijalta.

Puheena olevan luvan vaikutuksella voi olla haittaa paikallisen paliskunnan harjoittamalle porotaloudelle, metsätaloudelle, maisema-arvoille, paikallisasukkaille, alueen vesistölle ja alue-ekologisille kohteille. Alueen maisemakuvaa tulee pysyvämmiin muuttamaan mahdollinen harrastusluonteinen koneellinen kullanhuuhdonta, joka hävittää ja muuttaa kaivualueilta luontaisen kasvillisuuden kesäaikaisen liikkumisen seurauksena toisin kuin alueella harjoitettu metsä- tai porotalous. Lupapäätöstä myönnettäessä tulee arvioida, onko kullanhuuhdonta-alueen muodostuminen haittaa aiheuttavaa.

Lausunnon valmisteluun ovat osallistuneet Luontopalvelujen erikoissuunnittelija Stefan Siivonen ja kaivannaisiasiantuntija Heikki Remes Kiinteistökehityksestä.

Heikki Remes
Kaivosalan asiantuntija



Kunnanjohtaja

VIRANHALTIJAPÄÄTÖS
16.2.2023 8 §

Asianumero	D/1355/10.00.00.05/2021
Otsikko	Lausuntopyyntö kullanhuuhdontalupahakemuksesta HL2021:0027
Päätöslaji	Lausunto
Päätösperustelut	Turvallisuus- ja kemikaalivirasto (Tukes) pyytää kaivoslain (621/2011) 37 §:n mukaista lausuntoa kullanhuuhdontalupahakemuksesta HL2021:0027. Alue sijoittuu Linjavaarasta noin 1 kilometrin koilliseen. Toiminnassa hyödynnetään konekaivuuta. Alueella on voimassa Lokka-Koitelainen-Kevitsa osayleiskaava, jossa alueelle on osoitettu metsä- ja porotalousvaltaisen alueen (M) kaavamerkintä.
Päätös	Sodankylän kunnalla ei ole huomautettavaa kullanhuuhdotanlupahakemuksesta HL2021:0027.
Päätöksen antopäivä	15.2.2023
Lisätietojen antaja	Kaavoittaja
Toimivallan peruste	
Tiedoksi	Tukes, kh, kaavoittaja
Liitteet	Hakemusalue
Allekirjoitus	Jari Rantapelkonen Kunnanjohtaja



Turvallisuus- ja kemikaalivirasto Tukes
PL 66
00521 HELSINKI

Lausuntopyyntö 2.2.2023

Lausunto kullanhuuhdontalupahakemuksesta, Pikkarainen Kari-Pekka, koneellinen kullankaivuu, Sodankylä, valtaus Evakko 1, lupatunnus 2021:0027

Tukes pyytää kaivoslain (621/2011) 37 §:n nojalla Lapin ELY-keskukselta lausuntoa kullanhuuhdontalupahakemuksesta HL2021:0027, Evakko 1. Alueella on tarkoitus harjoittaa kullanhuuhdonta koneellisesti, vuotuinen kaivumäärä enimmillään pienemmän tutkimusvaiheen kautta enintään 5000 m³/v. Toimintaan tarvitaan ympäristönsuojelulain mukainen lupa tai ilmoitus. Hakija on aiemminkin hakenut kullanhuuhdontalupaa samalle alueelle keskeyttäen haun, mutta nyt muutettuna hakee uudelleen.

Hakemusalue sijoittuu suurimmalta osin lintudirektiivin artiklassa 1 tarkoitetun ja luonnonsuojelulain nojalla rauhoitetun suuren petolinnun pesäreviirille. Luonnonsuojelulain 39 §:n ja lintudirektiivin artiklan 5 mukaan mm. lajin tahallinen häiritseminen, erityisesti lisääntymis- tai jälkeläisten kasvatusaikana tai muutoin sen elämänkierron kannalta tärkeillä paikoilla on kielletty.

Lapin ELY-keskuksen lausunto

Alue sijaitsee Sodankylän kunnassa, valtionmaa II Tuulisojan latvoilla ja on pinta-alaltaan n. 7 ha. Lähin vesistö on Tuulisoja, joka virtaa alueen läpi ja laskee Lokan tekoaltaaseen. Kullanhuuhdonta-alueella ei ole välittöminä rajanaapurina toisia kullanhuuhdonta-alueita. Lähin kullanhuuhdonta-alue sijaitsee n. 1 650 m päässä. Tuulisojan valuma-alueella sijaitsee kaksi muuta kullanhuuhdonta-aluetta (Kulta kouvo HL2020:0044, pinta-ala: n. 6,2 ha ja Mylykky HL2019:0045-1, pinta-ala n. 6,85 ha). Edellisten alueiden yhteispinta-ala on n. 13,05 ha.

ELY-keskuksen näkemyksen mukaan kullanhuuhdontalupaa ei tule hakemusalueelle myöntää sen sijoituessa pääosin lintudirektiivin artiklassa 1 tarkoitetun ja luonnonsuojelulain nojalla rauhoitetun suuren petolinnun pesäreviirille. Vuosia jatkuva koneellinen kullanhuuhdonta, kaivuutoiminnan myötä muuttuva elinympäristö ja ihmisen pysyvä läsnäolo pesäpaikan lähetyvillä voivat johtaa pesän hylkäämiseen. Mikäli lupa kuitenkin myönnetään, tulee lupamääräyksin varmistaa suurelle petolinnulle aiheutuvien häiriöiden välttäminen vähintään linnun pesintäaikana 15.2–31.7. Ennen toiminnan aloittamista tulee olla yhteydessä Metsähallituksen petolintuasiantuntijaan.

16.3.2023

Muilta osin haettavana olevilta kullanhuuhdonta-alueilta ei ole tiedossa ympäristöhallinnon käytössä Laji.fi viranomaisportaalin mukaan uhanalaisten lajien esiintymiä. ELY-keskus toteaa kuitenkin, ettei alueelta ole tehty ympäristöhallinnon toimesta uhanalaisinventointeja. Näin ollen hakemusalueella saattaa olla uhanalaisten ja direktiivilajien esiintymiä, jotka eivät ole ympäristöhallinnon tiedossa. Mikäli alueelta havaitaan edellä mainittuja lajeja, on huuhdonta-alueen järjestettävä siten, ettei siitä aiheudu luonnonsuojelulaissa kiellettyä seurausta, kuten lajin heikentämistä tai häviämistä eikä lajin elinympäristön heikentämistä tai tuhoutumista. Tarvittaessa laji- ja luontotyyppiesiintymät on rajattava huuhdonta-alueen ulkopuolelle, ellei esiintymien säilymistä voida turvata muilla toimenpiteillä. Lajitietoa voi tarkastella ja ladata Suomen lajitietokeskuksen Laji.fi-sivuston kautta. Myös ympäristöhallinnon yhteisestä lajitiedon tallennusjärjestelmästä LajiGIS:stä, tiedot siirretään kerran viikossa laji.fi - järjestelmään. Laji.fi:ssä on lajiaineistoja myös lukuisista muista lähteistä, esim. museoiden tietokannoista. Suurin osa lajiaineistosta on suoraan kaikkien nähtävissä Laji.fi-sivustolla, mutta joidenkin sensitiivisten lajien paikkatiedot on karkeistettu esim. 1 km tai 5 km ruudun tarkkuudelle. Nämä käyttörajoitetut aineistot saa käyttöönsä kirjautumalla Laji.fi-sivustolle ja tekemällä aineistopyynnön tietyltä alueelta.

Hakemuksissa kuvattu toiminta vaatii ympäristönsuojelulain mukaisen luvan (Ympäristönsuojelulaki 527/2014 liite 1, taulukko 2 kohta 7a) ja Lapin ELY -keskus ottaa luvan hakemusvaiheessa kantaa luvan myöntämisen edellytyksiin.

Lupaharkinnassa tulee huomioida myös eri toimintojen yhteisvaikutukset.

Koneellista kullankaivuuta ei voi aloittaa ennen kuin ympäristönsuojelulain mukainen lupa on myönnetty ja Turvallisuus- ja kemikaalivirasto on myöntänyt kullanhuuhdontaluvan, ja päätökset ovat lainvoimaisia tai lupa toiminnan aloittamiseen myönnetään muutoksenhausta huolimatta.

Lausunnon laatimiseen on osallistunut ylitarkastaja Marjut Kokko luontoympäristöyksiköstä.

Tämä asiakirja on sähköisesti hyväksytty viraston sähköisessä asianhallintajärjestelmässä. Asian on esitellyt ylitarkastaja Mikko Huru ja ratkaissut ylitarkastaja Tuija Hilli.



LAUSUNTO

15.3.2023

Dnro: 133/D.a.5./2023

Turvallisuus- ja kemikaalivirasto

kaivosasiat@tukes.fi

Kuuleminen kullanhuhdentalupahakemuksesta HL2021:0027 Evakko 1

Viite: Ilmoitus kuulemisesta 2.2.2023

Saamelaiskäräjät toteaa lausuntonaan, että ruuhkautuneessa työtilanteessa ja olemassa olevan henkilöstökapasiteetin puitteissa Saamelaiskäräjille ei ole mahdollisuutta kattavasti lausua ko. lupahakemuksesta.

Yleisesti Saamelaiskäräjät kuitenkin toteaa, että nyt kyseessä oleva lupa-alue sijoittuu Lapin paliskunnan Alapalkisen tokkakunnan alueelle. Kaikki Lapin paliskunnan Alapalkisen tokkakunnan alueella sijaitsevat kullanhuhdonta-alueet ja muut poronhoidon kanssa alueella kilpailevat maankäyttömuodot huomioon ottaen, niiden yhteisvaikutukset saamelaisen poronhoidon harjoittamiselle ovat merkittäviä ja siten heikentävät oleellisesti mahdollisuuksia harjoittaa saamelaiskulttuuria ja perinteisiä elinkeinoja alueella. Tästä syystä Saamelaiskäräjät ei puolla kullanhuhdentaluvan myöntämistä haetulle alueelle.

Merk.

Leo Aikio
II varapuheenjohtaja

Laura Olsén-Ljetoff
elinkeinosihteeri

Puheenjohtaja siirsi asian 14.9.2022 II varapuheenjohtajalle. Lausunnosta päätti II varapuheenjohtaja 15.3.2023.

Lisätietoja antaa: Elinkeinosihteeri Laura Olsén-Ljetoff, laura.olsen-ljetoff@samediggi.fi, 040 617 5113.

Turvallisuus- ja kemikaalivirasto
Valtakatu 2
96100 Rovaniemi
kaivosasiat@tukes.fi

VIITE LAUSUNTOPYYNTÖ HL2021:0027 (SAAPUNUT 2.2.2023)
ASIA KULLANHUHDONTALUPAHAKEMUS HL2021:0027 EVAKKO 1

Turvallisuus- ja kemikaalivirasto on pyytänyt Saamelaismuseum Siidalta lausuntoa Kari-Pekka Pikkaraisen kullanhuhdontalupahakemuksesta HL2021:0027 Evakko 1. Saamelaismuseum Siida on saamelaisalueella toimivaltainen viranomaisen arkeologisen kulttuuriperinnön sekä maiseman ja rakennusperinnön suojelun ja hoidon suhteen.

Lupahakemusalue HL2021:0027 sijaitsee Sodankylän kunnassa, Vuotson kylän kaakkoispuolella, Tuulisojan eteläisen haaran varrella, Riskaskaman ja Pahtavaaran välissä. Kullanhuhdontalupaa haetaan seuraavaksi neljäksi vuodeksi. Lupahakemusalueen pinta-ala on 7 ha ja alueella on tarkoitus harjoittaa koneellista kullankaivuuta. Vuosittainen kaivumäärä on enintään 499 m³. Hakemuksen liitteenä on kaivannaisjätteen jätehuoltosuunnitelma.

Pohjois-Lapin maakuntakaavassa (2007) lupahakemusalue on metsätalous- ja poronhoitovaltaista aluetta (M-1 4561), jonka kehittämissperiaatteena on, että metsätalous ja poronhoito ovat alueen rinnakkaisina pääkäyttötarkoituksina. Lupahakemusalue sijaitsee saamelaisten kotiseutualueella ja poronhoitolain 2.2 § mukaan erityisesti poronhoitoa varten tarkoitettulla alueella, jolla maata ei saa käyttää niin, että siitä aiheutuu huomattavaa haittaa porotaloudelle.

Kulttuuriympäristö

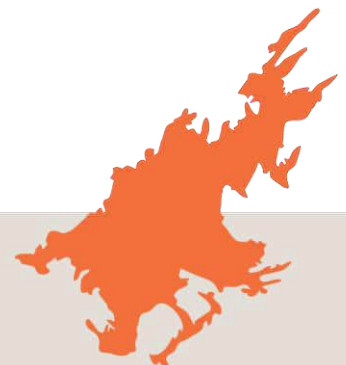
Lupahakemusalueelta ei tunneta muinaismuistolain (295/1963) suojelemia kiinteitä muinaisjäännöksiä. Mikäli alueelta kuitenkin kaivutyön aikana havaitaan merkkejä esihistoriallisen ihmisen toiminnasta, kuten liesiä tai muinaisesineitä, työt löytöpaikalla on keskeytettävä ja löydöistä on ilmoitettava museoviranomaisille, tässä tapauksessa Saamelaismuseum Siidan arkeologille.



Kyseessä on uusi koneellisen kullanhuuhtonnan lupahakemus alueelle, jossa ei aiemmin ole harjoitettu kullankaivua. Yksittäisenä lupahakemusalueena HL2021:0027 ei tässä laajuudessa uhkaa eikä vähennä alueen kulttuuriperintöarvoja.

Juha-Pekka Joonas
arkeologi

Satu Taivaskallio
tutkija



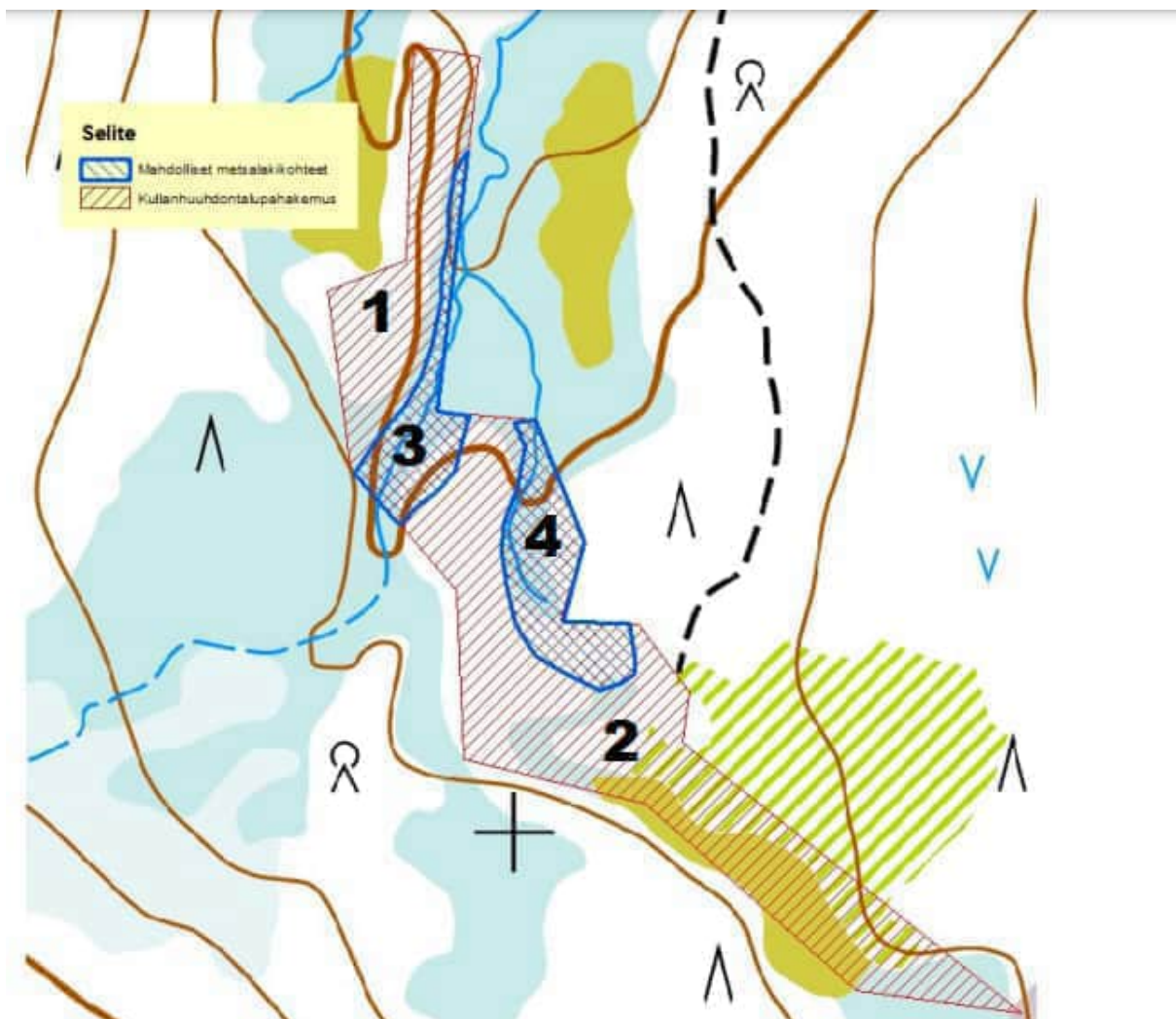
Vastaukset TUKES:lle 30.3.2023 koskien kullanhuuhdonta-aluetta HL2021:0027 evakko 1

1. Vastaus metsähallituksen lausuntoon 23.2.2023

Metsähallituksen lausunnossa 23.2.2023 oli huomioitu mahdollisesti evakko 1 HL2021:0027 alueen puron uomissa olevista metsälain 10§ suojeltavista elinympäristöistä (kuva 1, alueet 3 ja 4).

Näkisin ainoana tapana leikata kokonaan pois mahdollisesti rauhoitettuja elinympäristöjä sisältävät alueet (kuva 1, alueet 3-4) ja pohjoispuolen kullanhuuhdonta-alueen HL2021:0027 osa (kuva 1, alue 1).

Alueen uusi muoto kuvassa 2, alue 5. Uudet koordinaatit liitteessä 1.



Kuva 1: Evakko 1 alue.

Uomien seutu muotoiltiin uudelleen (kuva 2, alue 5, mustalla ympäröity) ja hakemusta muutetaan siltä osin. Uusi alue ei sijaitse mahdollisesti metsälain 10§ suojeltavissa uomissa. Näin ollen inventoinnin tarvetta nähdäkseen ei olisi, eikä estettä kullanhuuhdontaluvan myöntämiselle. Alueen uudet koordinaatit sijaitsevat nykyisen alueen sisäpuolella.

Metsähallituksen linjauksen mukaan aluetta 3 (kuva 1) ei saisi ylittää ennen kuin uomasta tiedetään tarpeeksi (oletettavasti katselmus ja/tai inventointi tms. jolla uoman laatu voidaan selvittää). Rajaamalla alue 1 (kuva 1) pois kokonaan, ei ole tarvetta ylittää uomaa.



Kuva 2

2. Vastaus lapin paliskunnalle

Lapin paliskunta ilmaisi huolensa porojen häiriintymisestä koneellisessa kullankaivuun melupäästöistä. **“Koneellisesta kullanhuuhdonnasta aiheutuva melupäästö karkottaa porot alueelta ja pienentää paliskunnan käytössä olevaa laidunaluetta. Melupäästö myös kasvattaa laidunpainetta muilla paliskunnan laidunalueilla.”**

Pyritään mahdollisimman vähä-äänisiin laitteisiin. Mikäli mahdollista, asennetaan pesurumpuun vaimentavia elementtejä. Vähemmän resonanssia ja rominaa. Kaivuulaitteen ja vesipumpun vaimentimet pidetään kunnossa ja huolletaan riittävästi. Turhaa ramppaamista muutenkin vältetään. Muun muassa näillä toimilla koitan huomioida paliskunnan huolta.

Kaivuu-aika on erittäin lyhyt ja aloitus vasta 1.8. Ajallisesti häiriö-aika on verrattain lyhyt.

3. Vastaus saamelaiskäräjille

Tarkoituksena on huomioida alueen toimijoita mahdollisimman hyvin. Muutenkin aloitus on vasta 1.8. jolloin häiriö poronhoidolle on vähäisempi kuin muissa jo myönnettyissä luvissa. Pyritään kunnioittamaan parhaan mukaan saamelaiskulttuuria kaikissa muodoissa.

4. Vastaus ELY-keskukselle

ELY-keskuksen lausunnossa mainitaan että rauhoitettua petolintua ei saa häiritä linnun pesintäaikana 15.2–31.7. Tämän vuoksi lupaa ei puolleta. Mikäli lupa kuitenkin myönnetään, ehdoton edellytys on ettei 15.2-31.7 ajalla on pesintärauha.

Asia on pyritty huomioimaan hakuvaiheessa siten että kullanhuuhdonnan aloitus tapahtuisi 1.8. alkaen. Alueelle ei mennä ennen 1.8 vaan vähäinen kalusto (huussi, huuhtomo, pieni kaivinkone ja vesipumppu) tuodaan paikalle vasta silloin ja kuljetetaan kaikki pois viimeistään 30.9. Mitään ei siis jätetä alueelle, edes huussia.

Harvinaisten elinympäristöjen suhteen metsähallitus linjasi ettei toimintaa voi aloittaa ennen kuin alueen (kuva 1, alueet 3 ja 4) uomat olisi inventoitu tai rajattu pois. Näin ollen alueelta poistettiin mahdollisesti harvinaisia elinympäristöjä sisältävät alueet ja pohjoispuolen kullanhuuhdonta-alue (kuva 1, alue 1). Jäljelle jää alue 2 kuvassa 1. Kuvassa 2 rajattu alue 5, joka on nyt haettava alue.

Mikäli kohdalle lisäksi osuu kaivuun yhteydessä tai muuten maastossa liikkuesssa kyseisiä elinympäristöjä, rajataan nekin pois.

Pyhäjärvellä 29.3.2023

Pekka Pikkarainen

Liite 1 koordinaatit evakko 1 HL2021:0027

ETRS-TM35FIN

Vanhat pisteet:

N 7545865,209

E 509380,135

N 7546067,876

E 509125,469

N 7546105,209

E 509130,802

N 7546155,876

E 509093,469

N 7546181

E 508957

N 7546055

E 508962

N 7546021

E 509098

N 7545882

E 509256

Uudet koordinaatit

N 7546099

E 509094

N 7546097

E 509012

N 7546188

E 508974

N 7546312

E 508981

N 7546313

E 508972

N 75466246

E 508964

N 7546213

E 508934

Yhteensä 8 vanhaa pistettä, 7 uutta. Pitäisi kiertää mahdolliset harvinaiset elinympäristöt. Alla karkea varmistus piirros alueesta. Kaikki uudet pisteet ovat nykyisen kullanhuuhdonta-alueen sisäpuolella. Piirroksessa vähän livennyt sormi yli, koordinaatit ok kuitenkin.

