

18.4.2023

KUULUTUS

Turvallisuus- ja kemikaalivirasto (Tukes) kuuluttaa kaivoslain (10.6.2011/621) perusteella 18.4.2023 kullanhuuhtontalupaa koskevan päätöksen

Hakijat: Jari Hakomäki, Timo Halenius, Rami Lampela, Jyrki Mäki-Turja

Lupatunnus: HL2022:0025

Alueen sijainti: Inarin kunta, Pulkkisenoja, 3,4 ha

Päätöksiin saa kaivoslain (621/2011) 162 §:n nojalla hakea muutosta valittamalla hallinto-oikeuteen. Päätös katsotaan tulleen tiedoksi saaduksi seitsemän (7) päivän kuluessa päätöksen antopäivästä sitä määräaikaan lukematta. Valitus on tehtävä kirjallisesti 30 päivän kuluessa päätöksen tiedoksisaannista. Valitusaika päättyy 25.5.2023.

Päätöksen liitteenä olevasta valitusosoituksesta ilmenee, miten muutosta haettaessa on meneteltävä. Kuulutus ja päätös ovat nähtävänä 18.4.2023–25.5.2023 Tukesin verkkosivuilla osoitteessa <https://tukes.fi/paatokset-ja-kuulutukset/kullanhuuhtontaluvat>

Lisätietoja

kaivosasiat@tukes.fi tai puh. 029 5052 000

Kuulutettu 18.4.2023

Pidetään nähtävänä 25.5.2023 asti

Jari Hakomäki

PÄÄTÖS KULLANHUHDONTALUVAN MYÖNTÄMISESTÄ

Kullanhuuhdentalupahakemus

Hakijat: Jari Hakomäki, Timo Halenius, Rami Lampela, Jyrki Mäki-Turja
Vireilletulopvm: 28.12.2022
Etuoikeuspvm: 28.12.2022
Hakemuksen tarkoitus: Kullanhuuhdonta valtion omistamalla alueella.
Kaivoslain (621/2011) 22 §:n mukaan kullanhuuhdontaan valtion omistamalla alueella on oltava kaivosviranomaisen lupa.

PÄÄTÖS

Turvallisuus- ja kemikaalivirasto myöntää kaivoslain (621/2011) nojalla hakijoille kullanhuuhdentaluvan lupatunnuksella HL2022:0014 hakemuksen mukaisesti.

Perustelut: Hakijat ovat osoittanut, että kaivoslaissa (621/2011) säädetyt edellytykset täyttyvät eikä kaivosviranomaisen selvityksen perusteella luvan myöntämiselle ole kaivoslaissa säädettyä estettä.
Kaivoslaki (621/2011) 45 § ja 50 §.

Kullanhuuhdentaluvan haltijoilla on tässä luvassa mainitulla kullanhuuhdonta-alueella yksinoikeus etsiä ja kartoittaa maaperässä esiintyvää kultaa, ottaa talteen ja hyödyntää maaperässä esiintyvää kultaa huuhtomalla sekä ottaa talteen ja hyödyntää huuhtonnan sivutuotteena irtomaasta löytyvät platinahiput sekä jalo- ja korukivet.

Kullanhuuhdonta-alueen tiedot

Pinta-ala: 3,4 ha
Alueen nimi: Multakulta
Sijainti: Inari, Pulkkisenoja, Metsähallituksen hallinnoima valtionmaa, metsätalousalue.
Alueen sijainti ja rajat ilmenevät tämän päätöksen liitetystä kartasta (liite 2).

Päätöksen täytäntöönpano

Kullanhuuhdentalupaan perustuvat toimenpiteet saa aloittaa, kun siihen oikeuttava lupapäätös on lainvoimainen ja luvassa määrätty vakuus on asetettu. Jos kullanhuuhdentalupaan perustuvat toimenpiteet edellyttävät muualla lainsäädännössä vaadittua lupaa, saa toimenpiteen kuitenkin aloittaa vasta, kun asianomainen lupapäätös on lainvoimainen tai toiminnan aloittamiseen on saatu oikeus asiassa toimivaltaiselta viranomaiselta.

Lupamääräykset

Päätöksen voimassaolo:

Kullanhuuhdentalupa on voimassa neljä (4) vuotta päätöksen lainvoimaiseksi tulosta.

Perustelut: Hakemuksen mukaisesti. Luvan voimassaoloaika on lain sallima enimmäisaika luvan voimassaololle, koska kullanhuuhdonnan ei katsota aiheuttavan yleiselle tai yksityiselle edulle sellaista vahinkoa tai haittaa, että luvan voimassaoloaikaa olisi lyhennettävä.

Menetelmät:

Tämä lupa oikeuttaa lapiokaivun suorittamiseen lupa-alueella. Vuotuinen kaivumäärä on enintään 40 m³ ja toiminta-aika on vuosittain 1.6.–30.8. välisenä aikana.

Perustelut: Hakemuksen mukaisesti. Toiminnan alueellisella ja ajallisella rajoittamisella vähennetään vaikutuksia lupa-alueeseen, sen ympäristöön ja alueen mahdolliseen muuhun toimintaan. Alue on rajattu ja toimintaan tarvittavien lupien lupaehdot lupa-alueella turvaavat sen, että toiminnasta mahdollisesti aiheutuvat haitat ovat ajalliselta kestoaltaan ja sijainniltaan rajallisia.

Kullanhuuhdonta-alueen kunnossapito

Kullanhuuhdonta on rajoitettava välttämättömiin toimenpiteisiin. Kullanhuuhdentaluvan nojalla tapahtuvasta toiminnasta ja muusta kullanhuuhdonta-alueen käytöstä ei saa aiheutua haittaa ihmisten terveydelle tai vaaraa yleiselle turvallisuudelle, olennaista haittaa muulle elinkeinotoiminnalle, merkittäviä muutoksia luonnonolosuhteissa, harvinaisten tai arvokkaiden luontoesiintymien olennaista vahingoittumista, merkittävää maisemallista haittaa tai muille lähistöllä olevien alueiden käyttötarpeille haittaa tai vahinkoa eikä vahinkoa alueella sijaitseville kulttuurihistoriallisesti arvokkaille rakennuksille ja niiden pihapiirille. Kullanhuuhdentaluvan haltijoiden on pidettävä kullanhuuhdonta-alue sellaisessa kunnossa, että se jatkuvasti täyttää turvallisuuden vaatimukset eikä haitallisia ympäristövaikutuksia aiheudu.

Toiminta on suunniteltava ja järjestettävä siten, että puustolle aiheutuvat vahingot ovat mahdollisimman vähäisiä. Puuston poistamisesta on sovittava etukäteen alueen hallinnasta vastaavan tahon kanssa. Puuryhmiä on jätettävä kaivualueelle.

Perustelut: Kaivoslaki (621/2011) 24 §.

Sopimalla puuston poistamisesta etukäteen varmistetaan siitä, ettei olennaista haittaa muulle elinkeinotoiminnalle, merkittäviä muutoksia luonnonolosuhteissa, harvinaisten tai arvokkaiden luontoesiintymien olennaista vahingoittumista tai merkittävää maisemallista haittaa pääse syntymään.

Kullanhuuhdentaluvan nojalla ei saa harjoittaa toimintaa, joka vaikuttaa vesistöön. Mikäli lupa-alueelle suunnitellaan vesistöön vaikuttavaa toimintaa,

tulee tähän toimintaan olla ympäristö- tai vesilupa. Näissä luissa toimivaltainen viranomaisena on Pohjois-Suomen aluehallintovirasto.

Poronhoidolle aiheutuvien haittojen vähentäminen

Kullanhuuhdontaluvan haltijoiden on estettävä porojen joutuminen jyrkkäreunaisiin kaivukuoppiin ja merkittävä tai luiskattava kaivannot siten, ettei niistä aiheudu vaaraa alueella liikkuville. Lupa-alueelle ei saa virittää puiden väliin naruja tai muuta vastaavaa, joka voi aiheuttaa vaaratilanteita alueella mahdollisesti liikkuville. Lisäksi myös kullanhuuhdonnan tarvikkeet on varastoitava alueelle keskitetysti siten, että niistä ei aiheudu poronhoidolle haittaa.

Mahdolliset poronhoitotyöt alueella tulee ottaa toiminnassa huomioon ja tämän mahdollistamiseksi toiminta alueella on tarvittaessa keskeytettävä paliskunnan pyynnöstä

Perustelut: Alue kuuluu Ivalon paliskunnan alueeseen. Alueella ei selvitysten ja saatujen lausuntojen perusteella ole erityisiä porotalouden rakenteita.

Alueen ominaisuudet ja luvanmukainen kaivumäärä huomioiden lupamääräyksellä voidaan varmistua, ettei tämän tai viereisten lupien luvanmukainen toiminta yhdessä aiheuta poronhoidolle olennaista haittaa.

Lupamääräyksessä mainituilla toimenpiteillä vähennetään kullanhuuhdonnasta poronhoidolle aiheutuvia haittoja erityisellä poronhoitoalueella. Myös tämän luvan muissa lupamääräyksissä kielletään olennaisen haitan aiheuttaminen muille elinkeinoille, määrätään aiheutuneiden vahinkojen ja haittojen korvaamisesta sekä rajataan toimintaa ajallisesti.

Saamelais- ja koltta-asioihin liittyvät määräykset

Kullanhuuhdontaluvan haltijan on huolehdittava, ettei toiminnasta yksin tai yhdessä muiden vastaavien lupien tai alueiden muiden käyttömuotojen kanssa aiheudu sellaista haittaa, joka olennaisesti heikentäisi edellytyksiä harjoittaa saamelaiselinkeinoja taikka muutoin ylläpitää ja kehittää saamelaiskulttuuria. Mikäli olennaista haittaa aiheutuu, toiminta on keskeytettävä ja aiheutunut haitta korjattava välittömästi.

Perustelut: Alue sijaitsee saamelaisten kotiseutualueella. Alue ei sijoitu koltta-alueelle. Kaivosviranomaisen tulee kaivoslain 38 §:n mukaisesti saamelaisten kotiseutualueella selvittää yhteistyössä saamelaiskäräjien, alueen paliskunnan, Metsähallituksen ja hakijan kanssa kullanhuuhdontaluvan mukaisesta toiminnasta aiheutuvat vaikutukset saamelaisten oikeudelle alkuperäiskansana ylläpitää ja kehittää omaa kieltään ja kulttuuriaan sekä harkita tarvittaessa haittojen vähentämiseksi ja estämiseksi tarvittavat toimenpiteet.

Kullanhuuhdonnan mahdollinen vaikutus saamelaiskulttuuriin selvitetään paliskunnittain, koska poronhoito on tärkeä osa saamelaiskulttuuria ja se on

alueiden käytön kannalta herkkä elinkeino. Koska paliskuntien alueet on selkeästi rajattu aidoilla, kaivoslain mukaisen kullanhuuhdon vaikutukset saamelaiskulttuurille rajoittuvat pääasiallisesti sen paliskunnan alueeseen, jolla kullanhuuhdonta harjoitetaan.

Asian selvittämiseksi kaivosviranomaisen on pyytänyt lausunnot saamelaiskäräjiltä, alueen paliskunnalta ja Metsähallitukselta. Lisäksi päätöksenteon tukena on käytetty Saamelaisten kotiseutualueen luonnonvarasuunnitelmaa sekä Maanmittauslaitoksen ja Metsähallituksen paikkatietoaineistoja.

Ivalon paliskunnan kokonaispinta-ala on noin 283 000 ha. Paliskunnan alueelle sijoittuu 147 kpl lainvoimaisia kullanhuuhdontaan oikeuttavia lupia, pinta-alaltaan yhteensä noin 645 ha. Näistä kyseisen lupa-alueen läheisyyteen (2 km säteellä alueesta) sijoittuu 23 kpl (noin 112 ha). Alueen läheisyydessä on myös vireillä 11 kpl kullanhuuhdantalupahakemuksia yhteispinta-alaltaan noin 70 ha.

Alue sijoittuu erämaalain (62/1991) mukaiselle Hammastunturin erämaa-alueelle, jonka käyttöä ohjataan erämaalain mukaisesti hoito- ja käyttösuunnitelmalla. Alue ei hakijan selityksessään (liite 7) tekemän alueen alueleikkauksen jälkeen sisälly Natura 2000-alueelle.

Koko Hammastunturin erämaa-alueella on 28 kpl vuokra- ja käyttöoikeussopimuksia, joista 16 kpl liittyy porotalouteen. Kullanhuuhdonta-alueen läheisyydessä ei ole yhtään voimassa olevaa muuhun alueiden käyttömuotoon liittyvää sopimusta.

Ylä-Lapin luonnonvarasuunnitelman tarkistamisen kaudelle 2006–2010 yhteydessä Metsähallitus on päättänyt, että erämaa-alueiden metsien hakkuista luovutaan, joten alueella ei harjoiteta metsätaloutta. Pysyvien teiden rakentaminen on erämaa-alueelle laissa kielletty.

Paliskuntien välinen raja-aita (Hammastunturin ja Ivalon paliskunnat) sijoittuu alueen länsipuolelle lähimmillään noin 1,6 kilometrin etäisyydellä.

Lupa-alueella tai sen läheisyydessä ei ole retkeilyreittiä eikä erityistä retkeilykohdetta.

Hammastunturin erämaa-alue on kuntalaisille merkittävä perinteinen metsästysalue. Lupametsästyspaine on alueella vähäinen. Metsästyspaine

(kuntalaiset + lupametsästäjät) lupametsästysalueilla on ollut enimmillään 1,4 metsästysvuorokautta/km²

Ottaen huomioon tämän luvan määräykset, muualla lainsäädännössä annetut velvoitteet ja aiempi kullanhuuhdontatoiminta alueella, eivät kullanhuuhdontaluvan oikeuttamat toimenpiteet yksin taikka yhdessä muiden vastaavien lupien ja edellä kuvattujen maankäyttömuotojen kanssa heikennä olennaisesti saamelaisten oikeutta harjoittaa kulttuuriaan. Kaivosviranomaisen omien selvitysten ja havaintojen lisäksi yhteisvaikutusta arvioidessa on huomioitu lausunnoissa esiin tulleet seikat sekä alueiden ja toimintojen kokonaismäärä, sijainti ja toiminta.

Kullanhuuhdonta koskeva selvitysvelvollisuus

Kullanhuuhdontaluvan haltijan tulee vuosittain toimittaa Turvallisuus- ja kemikaalivirastolle selvitys talteen otetun kullan ja käsitellyn irtomaan määrästä sekä rakentamisesta kullanhuuhdonta-alueella ja muusta alueen käytöstä.

Selvityksen tulee sisältää:

- 1) talteen otetun kullan määrä grammoina
- 2) käsitellyn irtomaan määrä irtokuutiometreinä
- 3) käytetyt tutkimus- ja työmenetelmät
- 4) kullanhuuhdonta-alueella työskentelevien henkilöiden määrä henkilötyöpäivinä
- 5) työskentelyaika kullanhuuhdonta-alueella
- 6) tehdyt maisemointi- ja jätehuoltotoimenpiteet

Selvitys on jätettävä kaivukautta seuraavan vuoden maaliskuun loppuun mennessä.

Perustelut: Kaivoslaki (621/2011) 28 §, asetus kaivostoiminnasta (391/2012) 9 §.

Kaivannaisjätteen jätehuoltosuunnitelma ja sen noudattaminen

Kullanhuuhdontaluvan haltijan on noudatettava viranomaiselle toimittamaansa kaivannaisjätteen jätehuoltosuunnitelmaa.

Perustelut: Kaivoslaki (621/2011) 25 §. Kullanhuuhtoja on velvollinen huolehtimaan maa- ja kivennaisjätteen synnyn ehkäisemisestä, sen haitallisuuden vähentämisestä sekä jätteen hyödyntämisestä tai käsittelemisestä.

Vakuus

Kullanhuuhdontaluvan haltijan on asetettava 1200 euron suuruinen pankkitalletusvakuus Turvallisuus- ja kemikaalivirastolle kaivoslakiin perustuvasta toiminnasta aiheutuneen vahingon ja haitan korvaamista sekä kaivoslain mukaisten jälkitoimenpiteiden suorittamista varten.

Vakuus tulee asettaa ja siihen liittyvät dokumentit toimittaa kaivosviranomaiselle ennen toiminnan aloittamista.

Perustelut: Kaivoslaki (621/2011) 107 § ja 110 §.

Vakuus määräytyy hakemuksessa esitetyn kaivumenetelmän, kaivumäärän ja alueen ominaisuuksien perusteella. Alueella on suunniteltu harjoitettavan lapiokaivua. Alue on helposti saavutettavissa.

Ilmoitus kullanhuuhdonta-alueen maastotöistä

Kullanhuuhdontaluvan haltijan on ilmoitettava etukäteen kirjallisesti alueen hallinnasta vastaavalle Metsähallitukselle sekä alueen paliskunnalle ja saamelaiskäräjille kaikista maastotöistä, jotka voivat aiheuttaa vahinkoa tai haittaa. Maastotöitä koskevassa ilmoituksesta on käytävä ilmi:

- 1) töistä vastaavan henkilön nimi sekä yhteystiedot;
- 2) arvioitu maastotöiden aloitusajankohta ja kesto;
- 3) tarkempi selvitys, mitä maastotöitä tehdään sekä mitä työmenetelmiä ja koneita käytetään;
- 4) arvio toimenpiteiden määrästä;
- 5) alueella työskentelevien henkilöiden lukumäärä;
- 6) arvio maastotöiden vaikutuksista ympäristöön;
- 7) tarvittaessa selvitys muista seikoista, joilla voi olla merkitystä.

Maastotöitä koskevaan ilmoitukseen on liitettävä kartta, johon on merkitty alue, jolla maastotöitä tullaan tekemään. Ilmoitus on tehtävä viimeistään kuukautta ennen maastotöihin ryhtymistä.

Perustelut: Kaivoslaki (621/2011) 27 §, asetus kaivostoiminnasta (391/2012) 7 §.

Jälkitoimenpiteet

Kun kullanhuuhdontalupa on rauennut tai peruutettu, on kullanhuuhdontaluvan haltijan saatettava kullanhuuhdonta-alue välittömästi yleisen turvallisuuden vaatimaan kuntoon, poistettava rakennukset ja rakennelmat sekä laitteet, huolehdittava alueen kunnostamisesta ja siistimisestä sekä saatettava alue mahdollisimman luonnonmukaiseen ja maisemallisesti tyydyttävään tilaan. Kullanhuuhdontaluvan haltijan on tehtävä viipymättä kirjallinen ilmoitus Turvallisuus- ja kemikaalivirastolle ja Metsähallitukselle, kun edellä mainitut toimenpiteet on saatettu loppuun. Ilmoitus on kuitenkin tehtävä viimeistään vuoden kuluttua luvan raukeamisesta tai peruuttamisesta. Ilmoituksen tulee sisältää tieto jälkitoimenpiteiden päättymispäivästä sekä kuvaus toteutetuista jälkitoimenpiteistä.

Perustelut: Kaivoslaki (621/2011) 29 §.

Korvaus alueen hallinnasta vastaavalle viranomaiselle

Kullanhuuhdontaluvan haltijan on suoritettava Metsähallitukselle vuotuista korvausta 50 euroa hehtaarilta. Kullanhuuhdontakorvaus on ensimmäiseltä vuodelta maksettava viimeistään 30 päivänä siitä, kun kullanhuuhdontalupa on tullut lainvoimaiseksi tai kaivosviranomaisen on antanut määräyksen päätöksen täytäntöönpanosta muutoksenhausta huolimatta. Seuraavina vuosina korvaus on maksettava viimeistään 15 päivänä maaliskuuta.

Perustelut: Kaivoslaki (621/2011) 102 §.

Vahinkojen ja haittojen korvaaminen kullanhuuhdonta-alueella

Kullanhuuhdontaluvan haltijan on korvattava kullanhuuhdonta-alueella tapahtuvasta kaivoslakiin perustuvasta toiminnasta aiheutuneet vahingot ja haitat, jollei jonkin toimenpiteen osalta korvauksesta toisin säädetä.

Perustelut: Kaivoslaki (621/2011) 103 §.

Luvan muuttaminen

Mikäli kullanhuuhdonta koskevien toimenpiteiden määrässä, laadussa tai aikataulussa tapahtuu sellainen muutos, että lupamääräyksiä on tarpeen tarkistaa, on luvanhaltijan haettava kullanhuuhdontaluvan muuttamista kaivosviranomaiselta.

Perustelut: Kaivoslaki (621/2011) 69 §.

Luvan jatkaminen

Mikäli luvan voimassaoloa halutaan jatkaa, tulee hakemus luvan voimassaolon jatkamiseksi toimittaa kaivosviranomaiselle viimeistään kaksi kuukautta ennen luvan voimassaolon päättymistä. Hakemukseen tulee liittää lupaharkinnan kannalta tarpeelliset ja luotettavat selvitykset alueella harjoitetun toiminnasta ja siitä, että alueella on edelleen edellytyksiä löytää kultaa.

Perustelut: Kaivoslaki (621/2011) 66 §, asetus kaivostoiminnasta (391/2012) 27 §.

Rakentaminen

Lupa ei oikeuta rakentamiseen

Perustelut: Kaivoslaki (621/2011) 26 §.

Hakemuksen mukaisesti.

Alueelle ei ole haettu lupaa kaivoslain tarkoittamille rakennelmille

Maastoliikenne

Kullanhuuhdonta-alueella ja sen ulkopuolella tapahtuva maastoliikenne edellyttää maastoliikennelain mukaisen luvan maanomistajalta.

Lupahakemuksen käsittely

Lupahakemuksesta tiedottaminen

Turvallisuus- ja kemikaalivirasto on tiedottanut hakemuksesta kuuluttamalla sitä 30.1.2023-8.3.2023. Lausunnot ja mielipiteet on tullut toimittaa viimeistään 8.3.2023.

Lausuntopyynnöt ja lausunnot hakemuksesta

Hakemuksesta on lähetetty lausuntopyynnöt ja saatu lausunnot seuraavasti:

- 1) Turvallisuus- ja kemikaaliviraston lausuntopyyntö Ivalon paliskunnalle 30.1.2023
Hammastunturin paliskunta ei ole antanut lausuntoaan hakemuksesta.

- 2) Turvallisuus- ja kemikaaliviraston lausuntopyyntö Metsähallitukselle 30.1.2023
Metsähallituksen lausunto 3.3.2023 (liite 3)
- 3) Turvallisuus- ja kemikaaliviraston lausuntopyyntö Inarin kunnalle 30.1.2023
Inarin kunnan lausunto 10.2.2023 (liite 4)
- 4) Turvallisuus- ja kemikaaliviraston lausuntopyyntö Lapin elinkeino-, liikenne- ja ympäristökeskukselle 30.1.2023
Lapin elinkeino-, liikenne- ja ympäristökeskuksen lausunto 22.3.2023 (liite 5)
- 5) Turvallisuus- ja kemikaaliviraston lausuntopyyntö Saamelaiskäräjille 30.1.2023
Saamelaiskäräjät ei ole antanut lausuntoaan hakemuksesta
- 6) Turvallisuus- ja kemikaaliviraston lausuntopyyntö Saamelaismuseo Siidalle 30.1.2023
Saamelaismuseo Siidan lausunto 3.3.2023 (liite 6)

Hakijan selitys

Hakijalta on pyydetty selitys liittyen Metsähallituksen ja Lapin ELY-keskuksen lausuntoihin. Hakija on antanut selityksensä 12.4.2023 (liite 7)

Turvallisuus- ja kemikaaliviraston kannanotto lausunnoissa ja muistutuksissa esitettyihin yksilöityihin vaatimuksiin.

Lausunnoissa esitetyt kaivosviranomaisen toimivaltaan kuuluvat seikat on otettu päätöksessä huomioon lupamääräyksillä.

Muistutukset ja mielipiteet

Muistutuksia ja mielipiteitä ei ole jätetty.

Päätösmaksu

Päätösmaksu 504 €. Valtion talous- ja henkilöstöhallinnon palvelukeskus lähettää laskun hakijalle.

Perustelut: Asetus Turvallisuus- ja kemikaaliviraston maksullisista suoritteista (1283/2021)

Muutoksenhaku

Tähän päätökseen saa hakea muutosta kaivoslain (621/2011) 162 §:n nojalla Pohjois-Suomen hallinto-oikeudelta valittamalla siten kuin oikeudenkäynnistä hallintoasioissa annetussa laissa (808/2019) säädetään. Päätöksestä perittävästä maksusta voidaan valittaa samassa järjestyksessä kuin pääasiasta.

Liitteenä olevasta valitusosoituksesta ilmenee, miten muutosta haettaessa on meneteltävä.

Päätöksestä tiedottaminen

Päätöksestä tiedotetaan kaivoslain (621/2011) 58 §:n mukaisesti. Lupapäätös liitteineen toimitetaan hakijalle. Päätös toimitetaan niille kunnille, elinkeino-, liikenne- ja ympäristökeskuksille ja muille tahoille, joille on asian käsittelyn aikana annettu tieto ja joilta on pyydetty lausunto. Jäljennös päätöksestä toimitetaan myös saamelaiskäräjille, jos se kohdistuu saamelaisten kotiseutualueelle tai se koskee kaivoslain 38 §:n 2 momentissa tarkoitettua hanketta, sekä paliskunnalle, mikäli se kohdistuu erityiselle poronhoitoalueelle. Päätöksen antamisesta ilmoitetaan niille, jotka ovat tehneet muistutuksen asiassa tai ovat ilmoitusta erikseen pyytäneet, sekä niille asianosaisille, joita asia erityisesti koskee. Päätös annetaan tiedoksi julkisella kuulutuksella kaivosviranomaisen verkkosivuilla (www.tukes.fi). Tieto kuulutuksesta julkaistaan toiminnan vaikutusalueen kunnassa kuntalain 108 §:n mukaisesti.

Sovelletut säännökset

Kaivoslaki (621/2011)

Asetus kaivostoiminnasta (391/2012)

Asetus Turvallisuus- ja kemikaaliviraston maksullisista suoritteista (1283/2021)

Lisätietoja

Lisätietoja antaa Pasi Molkoselkä, puh. 029 5052 133, etunimi.sukunimi@tukes.fi

Tämä asiakirja on sähköisesti allekirjoitettu. Asian on esitellyt ylitarkastaja Juho Kupila ja ratkaissut ylitarkastaja Pasi Molkoselkä

LIITTEET

Liite 1. Valitusosoitus

Liite 2. Kartta alueesta (1:10 000)

Liite 3–6. Lausunnot

Liite 7. Hakijan selitys

Liite 8. Ohjeet vakuuden asettamiseen

Liite 9. Panttaussitoumus

TIEDOKSI

Ivalon paliskunta

Inarin kunta

Lapin ELY-keskus

Metsähallitus

Saamelaiskäräjät

Saamelaismuseo Siida

VALITUSOSOITUS

Valitusviranomainen

Päätökseen saa hakea muutosta valittamalla sille hallinto-oikeudelle, jonka tuomiopiirissä pääosa tässä päätöksessä tarkoitettusta alueesta sijaitsee. Toimivaltainen hallinto-oikeus on mainittu valitusosoituksen lopussa. Valituskirjelmä osoitetaan valitusviranomaiselle ja se on toimitettava valitusajassa hallinto-oikeuden kirjaamoon.

Valitusaika

Päätös katsotaan tulleen tiedoksi saaduksi seitsemän (7) päivän kuluessa päätöksen antopäivästä sitä määräaikaan lukematta. Valitus on tehtävä kirjallisesti 30 päivän kuluessa päätöksen tiedoksisaannista. Valitusaika päättyy 25.5.2023.

Valitusoikeus

Päätöksestä voivat valittaa ne, joiden etua, oikeutta tai velvollisuutta asia saattaa koskea, sekä vaikutusalueella ympäristön-, terveyden- tai luonnonsuojelun taikka asuinympäristön viihtyisyyden edistämiseksi toimivat rekisteröidyt yhdistykset tai säätiöt, asianomaiset kunnat, elinkeino-, liikenne- ja ympäristökeskukset ja muut asiassa yleistä etua valvovat viranomaiset, saamelaiskäräjät sillä perusteella, että luvassa tarkoitettu toiminta heikentää saamelaisten oikeutta alkuperäiskansana ylläpitää ja kehittää omaa kieltään ja kulttuuriaan ja kolttien kyläkokous sillä perusteella, että luvassa tarkoitettu toiminta heikentää kolttien elinolosuhteita ja mahdollisuuksia harjoittaa elinkeinoja.

Valituksen sisältö

Valituskirjelmässä on ilmoitettava

- 1) päätös, johon haetaan muutosta
- 2) miltä kohdin päätökseen haetaan muutosta ja mitä muutoksia siihen vaaditaan tehtäväksi
- 3) perusteet, joilla muutosta vaaditaan
- 4) valittajan nimi ja kotikunta
- 5) postiosoite ja puhelinnumero, joihin asiaa koskevat ilmoitukset valittajalle voidaan toimittaa

Jos valittajan puhevaltaa käyttää hänen laillinen edustajansa tai asiamiehensä tai jos valituksen laatijana on joku muu henkilö, valituskirjelmässä on ilmoitettava myös tämän nimi ja kotikunta.

Valittajan, laillisen edustajan tai asiamiehen on allekirjoitettava valituskirjelmä, ellei valituskirjelmää toimiteta sähköisesti (telekopiona tai sähköpostilla).

Valituksen liitteet

Valituskirjelmään on liitettävä

- 1) päätös, johon haetaan muutosta valittamalla, alkuperäisenä tai jäljennöksenä
- 2) asiakirjat, joihin valittaja vetoaa vaatimuksensa tueksi, jollei niitä ole jo aikaisemmin toimitettu viranomaiselle
- 3) asiamiehen valtakirja

Valituskirjelmän toimittaminen perille

Valituskirjelmän voi viedä valittaja itse tai hänen valtuuttamansa asiamies. Valituskirjelmä liitteineen voidaan myös lähettää postitse, telekopiona tai sähköpostilla. Postiin valituskirjelmä on jätettävä niin ajoissa, että se ehtii perille valitusajan viimeisenä päivänä ennen aukioloajan päättymistä. Hallinto-oikeudessa kirjaamon aukioloaika on klo 8.00–16.15. Sähköisesti (telekopiona tai sähköpostilla) toimitetun valituskirjelmän on oltava toimitettu niin, että se on käytettävissä vastaanottolaitteessa tai tietojärjestelmässä määräajan viimeisenä päivänä ennen virka-ajan päättymistä.

Valittajalta peritään hallinto-oikeudessa **oikeudenkäyntimaksu** 270 euroa. Oikeudenkäyntimaksua ei peritä, jos hallinto-oikeus muuttaa valituksenalaista päätöstä muutoksenhakijan eduksi. Tuomioistuinmaksulaissa (1455/2015) on erikseen säädetty eräistä tapauksista, joissa maksua ei peritä.

Toimivaltaisen hallinto-oikeuden yhteystiedot muutoksenhakua varten:

Pohjois-Suomen hallinto-oikeus

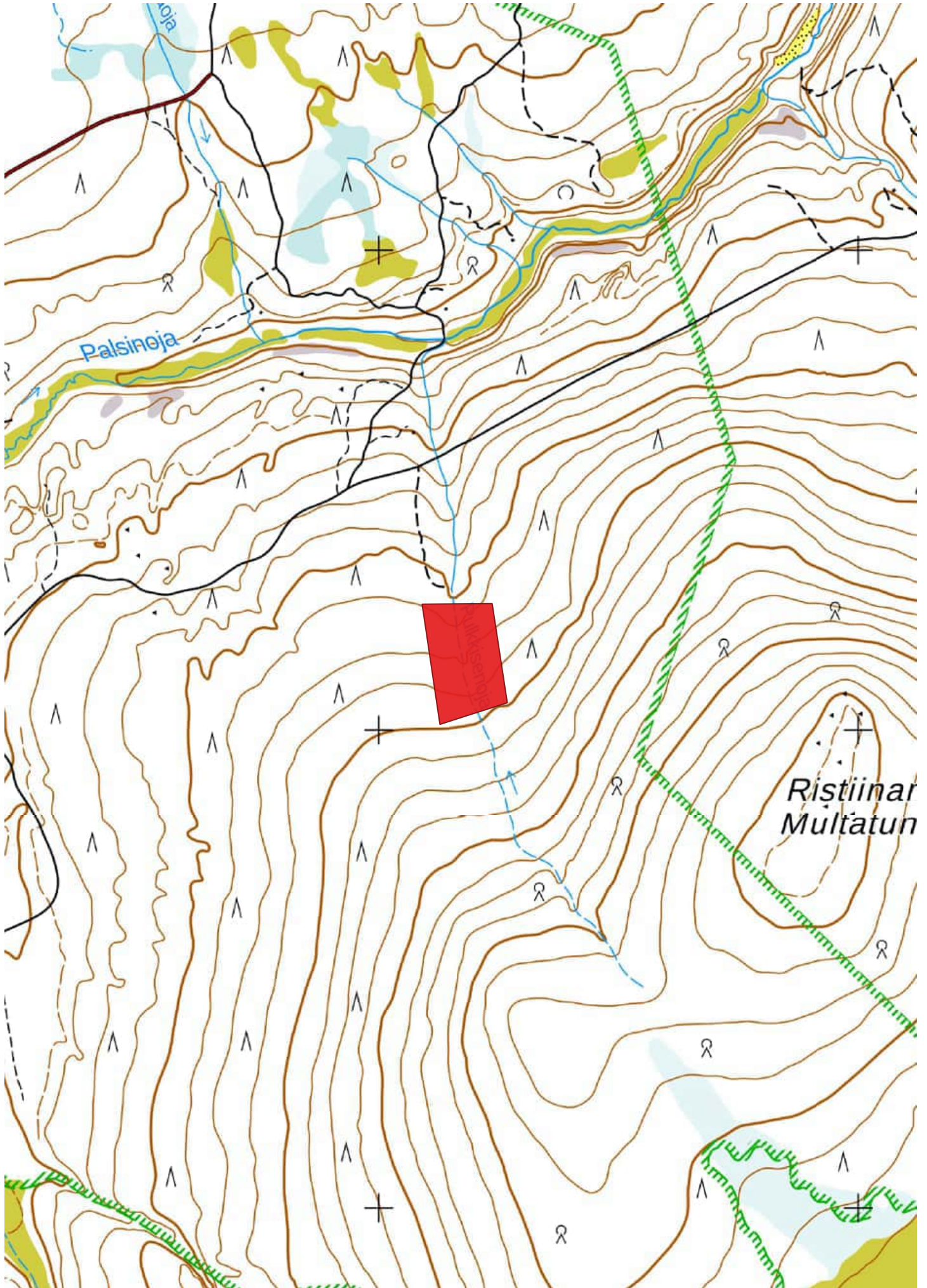
Käyntiosoite: Isokatu 4 (3.4.2023 alkaen: Torikatu 34-40), OULU

Postiosoite: PL 189, 90101 OULU

Faksi: 029 56 42841

Sähköposti: pohjois-suomi.hao@oikeus.fi

Puhelin: 029 56 42800 (vaihde)



Lapin Luontopalvelut
PL 8016
96101 Rovaniemi
kirjaamo@metsa.fi

Turvallisuus- ja kemikaalivirasto (Tukes)
PL 66
00521 Helsinki
asiat.kaivos@tukes.fi

Viite: Lausuntopyyntöne 30.1.2023

Metsähallituksen lausunto kullanhuhdontalupahakemuksesta HL2022:0025, Hakomäki ym.

Turvallisuus- ja kemikaalivirasto (Tukes) on pyytänyt Metsähallitukselta lausuntoa koskien Jari Hakomäen ym. kullanhuhdontalupahakemusta HL2022:0025. Haettu alue sijaitsee Palsinojaan laskevan Pulkkisenojan varressa Hammastunturin erämaa-alueella Inarin kunnassa. Haettu alue kuuluu osittain (1,4 ha) Hammastunturin erämaan Natura 2000 -alueeseen. Lupa-alueen kokonaispinta-ala on 4,7 hehtaaria. Kyseessä on lapiokaivulupahakemus.

Vaikutukset Natura-alueelle

Hakemuksen kohteena oleva kullanhuhdonta-alue sijaitsee Hammastunturin erämaa -nimisellä (FI1300203) Natura 2000 -verkostoon kuuluvalla erityisten suojelutoimien alueella (SAC). Natura-alueen suojelun perusteena ovat alueella esiintyvät yhteensä 17 luontodirektiivin liitteen I luontotyyppiä ja 7 liitteen II lajia.

Luonnonsuojelulain (1096/1996, LSL) 64 a §:n mukaan Natura 2000 -alueen suojelun perusteena olevia luonnonarvoja ei saa merkittävästi heikentää. LSL 65 §:ssä säädetään arviointivelvollisuudesta. Hankkeesta vastaavan on asianmukaisella tavalla arvioitava hankkeen vaikutukset Natura -alueen suojelun perusteena oleviin luonnonarvoihin, huomioiden myös yhteisvaikutukset muiden hankkeiden ja suunnitelmien kanssa. Kaivosviranomaisen on LSL 65.2 §:n perusteella valvottava, että kyseinen arviointi tehdään. Metsähallitus kiinnittää lupaviranomaisen huomion siihen, ettei kullanhuhdontahakemuksessa tunnisteta hakemuksen kohteena olevan alueen sijaitsevan Natura -alueella, eikä hakemus sisällä arviointia kullanhuhdontahankkeen vaikutuksista Natura-alueen suojelun perusteena oleville luonnonarvoille. Kullanhuhdontahankkeena tulee tarkastella sekä kullanhuhdonta-alueella tapahtuvaa toimintaa että kulkemista alueelle.

Vaikutusten arvioinnin tulee perustua ajan tasalla oleviin tietoihin kullanhuhdonta-alueen ja kulkureitin luontotyypeistä ja lajeista. Metsähallituksen tietojen mukaan alueella ei esiinny Hammastunturin erämaan Natura 2000 –alueen suojeluperusteena olevia kasvi- tai eläinlajeja.

Luontotyyppi heikentyy alueella silloin kun sen kattama ala pienenee tai kun toiminnalla vaikutetaan luontotyypin keskeisten ominaispiirteiden säilymiseen. Metsähallituksen biotooppitietojen mukaan kullanhuhdonta-alueella esiintyy luontotyyppiä *boreaaliset luonnonmetsät* (9010) sekä Hammastunturin Natura 2000 –alueen suojeluperusteisiin kuulumatonta luontotyyppiä *pikkujoet ja purot* (3260), joka sisältyy laajempaan virtavesien luontotyyppiin *luonnontilaiset jokireitit* (3210). Metsähallitus huomauttaa, että luontotyypit on tulkittu pääosin visuaalisesti ilman maastotarkastelua, jolloin mm. jotkin pienialaiset arvokkaat luontotyypit kuten *lähteet ja lähdesuot* (7160) voivat jäädä havaitsematta. Lisäksi on huomattava, että Hammastunturin Natura-luontotyypit on johdettu vanhan LUOTI-aineiston muiden tietojen perusteella, joten niissä on epätarkkuuksia.

Natura-arviointia koskeva säännös edellyttää vaikutusten arviointia yhdessä muiden hankkeiden ja suunnitelmien kanssa. Yhteisvaikutusten osalta tulee huomioida Natura-alueella sijaitsevat kullanhuhdontalupa-alueet sekä ne alueet, joiden osalta kaivosviranomaiselle on jätetty kullanhuhdontalupahakemukset. Metsähallitus haluaa kiinnittää huomion siihen, että kullanhuhdonnan volyymi ja sitä kautta sen vaikutukset Natura-alueen suojeluperusteisiin ovat nousseet viime aikoina huomattavasti. On myös huomattava, että kullanhuhdonta kohdistuu suurelta osin virtavesiluontotyyppeihin. Ranta-alueineen ne muodostavat erityisen monimuotoisia, lajistollisesti arvokkaita ekosysteemejä, joiden heikentämisen vaikutukset ulottuvat esimerkiksi kiintoaineksen kulkeutumisen myötä varsinaista lupa-aluetta laajemmalle. Kaivamisen vaikutukset näiden luontotyyppien rakennepiirteisiin voivat olla myös erityisen heikosti palautuvia. Metsähallituksen tietojen mukaan Hammastunturin Natura-alueelle on myönnetty kaivoslain mukaisia kullanhuhdontalupia yhteensä 21 kappaletta. Näiden yhteispinta-ala on noin 84 hehtaaria. Näistä luvista 8 mahdollistaa koneellisen kullankaivun. Lisäksi Natura-alueella on yhteensä 18 kullanhuhdontalupahakemusta, joiden kokonaispinta-ala on noin 94 hehtaaria (tilanne 21.1.2022). Metsähallituksen näkemyksen mukaan lupaviranomaisen tulisi edellyttää asianmukaista yhteisvaikutusten arviointia, ennen kuin uusia kullanhuhdontalupia voidaan myöntää Natura-alueelle.

Hammastunturin erämaa

Hakemusalue sijaitsee Hammastunturin erämaa-alueella. Erämaalaisissa (62/1991) tarkoitetut erämaa-alueet on perustettu alueiden erämaaluonteen säilyttämiseksi, saamelaiskulttuurin ja luontaiselinkeinojen turvaamiseksi sekä luonnon monipuolisen käytön ja edellytysten kehittämiseksi.

Kun kullanhuuhdonta on tarkoitus harjoittaa erämaa-alueilla, on toiminnassa otettava huomioon erämaalain 2 §:ssä säädetyt yleiset tavoitteet. Ko. hakemusalue on selkeästi erillään muista kaivualueista ja tarkoittaisi kokonaan uuden luonnontilaisen alueen avaamista konekaivutoiminnalle. Matkaa kohteeseen lähimmältä kulku-uralta on noin 2 km. Metsähallitus toteaa, että koneellinen kullankaivu ko. alueella voi vaarantaa erämaalain tavoitteiden toteutumisen.

Tukesin aineiston perusteella (tilanne 22.2.2022) Hammastunturin erämaan alueella on voimassa olevia kullanhuuhdontalupia 102 kappaletta 430 hehtaarin alueella. Vastaavasti kullanhuuhdontalupahakemuksia on 55 kappaletta 287 hehtaarin alueella.

Metsähallituksen näkemyksen mukaan hakemusalueen sijainti erämaa-alueella korostaa lupaviranomaisen kaivoslain 38 §:n mukaista selvittämisvelvoitetta sekä 50 §:n 1 momentin 1 kohdan mukaista harkintaa saamelaiselinkeinoille ja saamelaiskulttuurille aiheutuvista yhteisvaikutuksista.

Kalasto

Kalaston osalta Metsähallitus muistuttaa, että kullanhuuhdonta on huomattava vesistöihin suoraan vaikuttava maankäyttömuoto Palsinojan valuma-alueella. Haettava lupa-alue sijoittuu Palsinojaan laskevaan sivupuroon. Kullanhuuhdonta lupahakemusten määrä alueelle on myös kasvussa. Lapin kullankaivajien liiton tarkkailuraportissa todetaan, että Palsinojan latva-alueella (pisteellä S4) kiintoaine- ja humuspitoisuudet sekä sameus ja väriarvot ovat olleet suurempia kuin Palsinojan keski- ja alaosissa (pisteillä S5, S6): "Latva-alueella on havaittu kullankaivun aiheuttamaa samentumaa ja kiintoainepitoisuudet ja sameusarvot ovat olleet paikka paikoin hyvinkin korkeita. Voimakkaimmat samentumat on todettu heinäkuussa 2006 ja 2010, heinä-elokuussa 2013 ja heinäkuussa 2014. Myös heinäkuussa 2008 ja 2012 kiintoainepitoisuus oli koholla, mutta ilmeisesti aines oli osittain karkeampaa laskeutuen nopeasti, eikä siten näkynyt niin voimakkaasti sameusarvoissa. Tarkkailujakson 2006–2017 aikana myös Palsinojan keskivaiheilla (S5) ja ojansuulla (S6) havaittiin lievää samentumaa: heinäkuussa 2010, 2011, 2014 ja 2016." (Eurofins Ahma oy: Lapin kullankaivajain liitto ry: Koneellisen kullankaivun yhteistarkkailu vuonna 2017. Ivalojoen – Sotajoen – Vuotson alue.) Palsinojan valuma-alueella jo voimassa olevien kullanhuuhdontalupien yhteisvaikutus tulisi ottaa huomioon myönnettäessä uusi lupia alueelle.

Ivalojoessa tiedetään olevan ainakin 12 erilaistunutta taimenkantaa. Palsinoja sivuhaaroineen on merkittävä Ivalojoen alkuperäisen vaeltavan taimenen lisääntymis- ja poikastuotantoalue. Taimenen lisäksi Ivalojoen vesistöalueella on alkuperäisiä harjus-, siika-, hauki- ja ahvenkantoja. Ivalojoen sivujokien taimenten poikastiheydet ovat olleet laskusuunnassa viime vuosien aikana. Vuonna 2020 sivujokien poikastiheydet olivat vain noin puolet vuosien 2000–2020 keskiarvosta (LUKE 97/2021:

Inarijärven ja sen sivuvesistöjen kalataloudellinen velvoitetarkkailu 2020). Kullankaivusta johtuvat, ajoittaisestikin korkeat kiintoainepitoisuudet muodostavat uhan näille taimenkannoille. Korkeasta kiintoainepitoisuudesta on haittaa myös muulle alueen kalastolle.

Kulttuuriperintö

Alueelta ei tunneta muinaismuistolain (295/1963) suojaamia muinaisjäännöksiä, rakennusperintökohteita tai muita kulttuuriperintökohteita. Muinaismuistolain suojaamat kiinteät muinaisjäännökset ovat rauhoitettuja muistoina Suomen aikaisemmasta asutuksesta ja historiasta. Yli 100-vuotiaat rakennusten ja rakennelmien rauniot ja muut ihmistoiminnan jättämät jäännökset ovat kiinteitä muinaisjäännöksiä. Jos maata kaivettaessa tai muuta työtä suoritettaessa tavataan mahdollinen muinaisjäännös, on työ muinaisjäännöksen kohdalta heti keskeytettävä ja ilmoitettava kohde Saamelaismuseo Siidalle, joka päättää jatkotoimenpiteistä. Ilman muinaismuistolain nojalla annettua lupaa kiinteän muinaisjäännöksen kaivaminen, peittäminen, muuttaminen, vahingoittaminen, poistaminen ja muu siihen kajoaminen on kielletty. Myös muut alueella mahdollisesti olevat kulttuuriperintökohteet, kuten merkittävät nuoremmat kullankaivun historiaan liittyvät jäännökset, tulee ottaa huomioon maankäytössä niin, että niitä ei vahingoiteta.

Yleiset asiat

Mikäli Tukes päätyy lupaharkinnassaan kullanhuuhdontaluvan myöntämiseen, tulee alla olevat Metsähallituksen esittämät seikat ottaa lupapäätöksessä huomioon.

Metsähallituksen kanssa on sovittava mm. seuraavista asioista:

- Pystypuiden kaataminen on kielletty. Mikäli kullanhuuhdonta-alueella on puustoa tutkimustyön esteenä, on puiden poistamisesta sovittava ennakkoon.
- Metsähallitus ei myy maapuuta polttopuuksi.
- Ajoneuvoilla liikkuminen metsäautoteiden ulkopuolella vaatii Metsähallituksen maastoliikenneluvan.

Metsähallitus pyytää Turvallisuus- ja kemikaalivirastoa muistuttamaan kaivajaa seuraavista asioista mahdollisen kullanhuuhdontaluvan myöntämisen yhteydessä:

- Kaivutoiminta tulee tapahtua siten, että alapuoliseen vesistöön ei pääse liettymistä aiheuttavaa mineraaliainesta eikä ravinteita. Maa-ainesten pääsy alapuoliseen vesistöön voidaan estää riittävällä veden kierrätyksellä ja saostusaltaila.

- Kaivutyöhön liittyvä leiriytyminen ja muu toiminta tulee tapahtua kullanhuuhdonta-alueen sisäpuolella.
- Kaikille rakennelmille (mainittu myös lupahakemuksessa) on hankittava etukäteen kaikki tarvittavat luvat.
- Kaivukauden päättyessä on jyrkät kaivantojen reunat luiskattava. Reunat on myös merkittävä maastoon riittävän näkyvästi. Näillä toimenpiteillä parannetaan maaston muiden käyttäjien turvallisuutta ja estetään vahinkoja.

Metsähallitus katsoo, että kullanhuuhdontaluvan saaja on kaikilta osin vastuussa Metsähallitukselle ja/tai kolmannelle osapuolelle kaivutoiminnasta mahdollisesti aiheutuvista vahingoista.

Vaikutukset saamelaiskulttuurille

Lausuntopyynnössään Tukes pyysi samalla kaivoslain 38 §:n nojalla myös Metsähallituksen perusteltua näkemystä alueen hallinnasta vastaavana viranomaisena hakemuksen mukaisen toiminnan vaikutuksesta saamelaisten oikeudelle alkuperäiskansana ylläpitää ja kehittää kieltään ja kulttuuriaan huomioiden alueen läheisyydessä olevat muut vastaavat luvat ja muut maankäyttömuodot. Hallituksen esityksessä kaivoslaista todetaan, että arvioinnissa olisi lähinnä tarpeen kiinnittää huomiota saamelaiskulttuurin kannalta tärkeänä pidettävään poronhoitoon kohdistuviin vaikutuksiin.

Metsähallitus toteaa, ettei sillä ole tarvittavaa tietoa ja osaamista saamelaiskulttuurille aiheutuvien vaikutusten arviointiin. Metsähallituksen näkemyksen mukaan Saamelaiskäräjät on oikea taho arvioimaan vaikutuksia saamelaiskulttuuriin.

Muutosesitys

Metsähallitus esittää, että hakemusalueesta poistetaan Natura-alueeseen kuuluva osa. Näin toimien Metsähallituksen lausunnon Natura-aluetta koskevan kappaleen tekstit eivät ole voimassa.

Lausunnon valmisteluun ovat osallistuneet kalastuksen erityisasiantuntija Juha Heinonen, maankäytön erityisasiantuntija Esa Härkönen, luonnonsuojelun erityisasiantuntija Stefan Siivonen, kulttuuriperinnön erityisasiantuntija Siiri Tolonen ja luonnonsuojelun erityisasiantuntija Saara Tynys (etunimi.sukunimi@metsa.fi).

Elina Stolt
Aluepäällikkö



Inarin kunta

Lausunto

Liite 4

1 (1)

Dnro 71/11.01.00.03/2023

10.02.2023

Turvallisuus- ja kemikaalivirasto

PL66

00521 Helsinki

Inarin kunnan lausunto kunnan alueelle kohdistuvasta kullanhuuhdontalupahakemuksesta HL 2022:0025

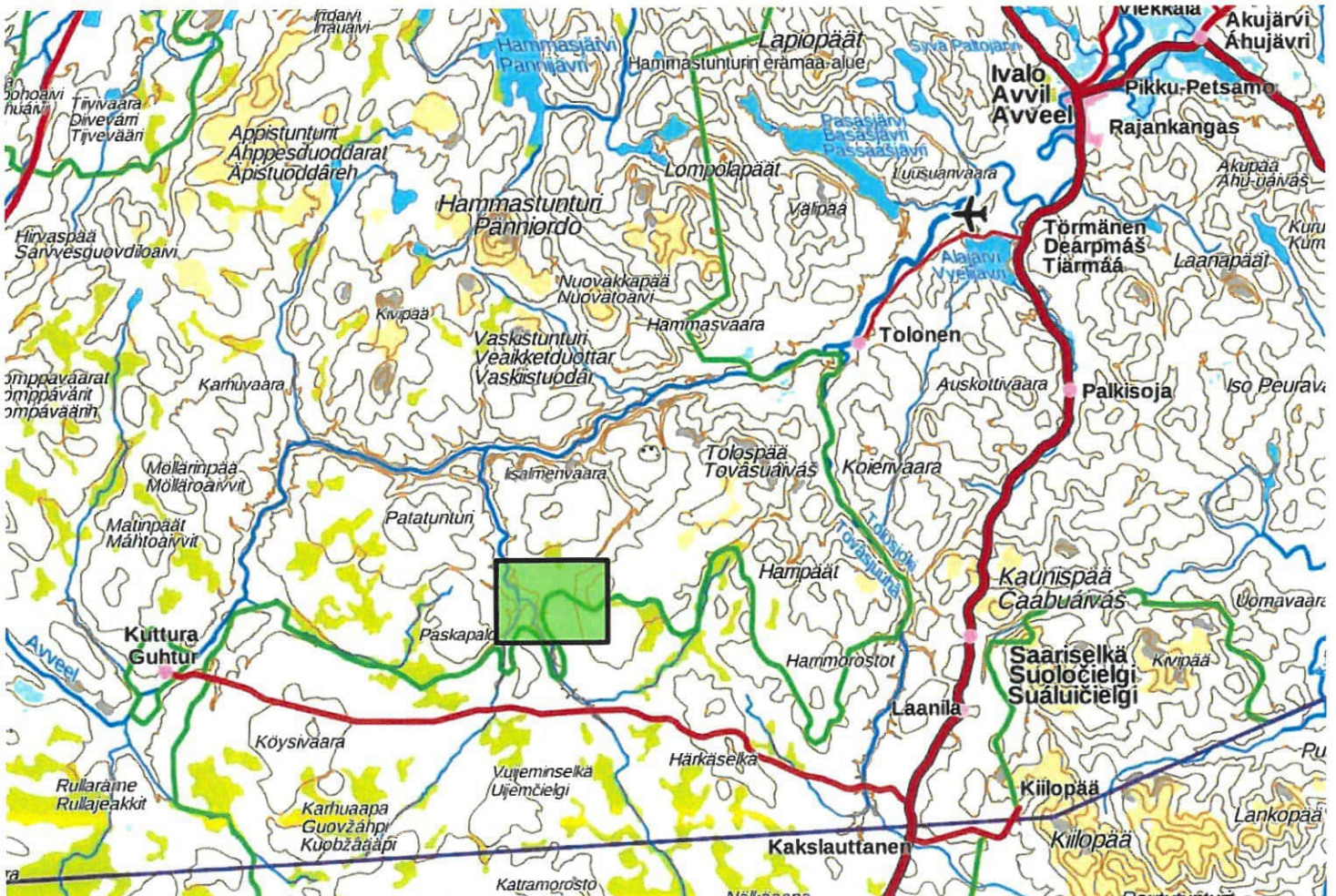
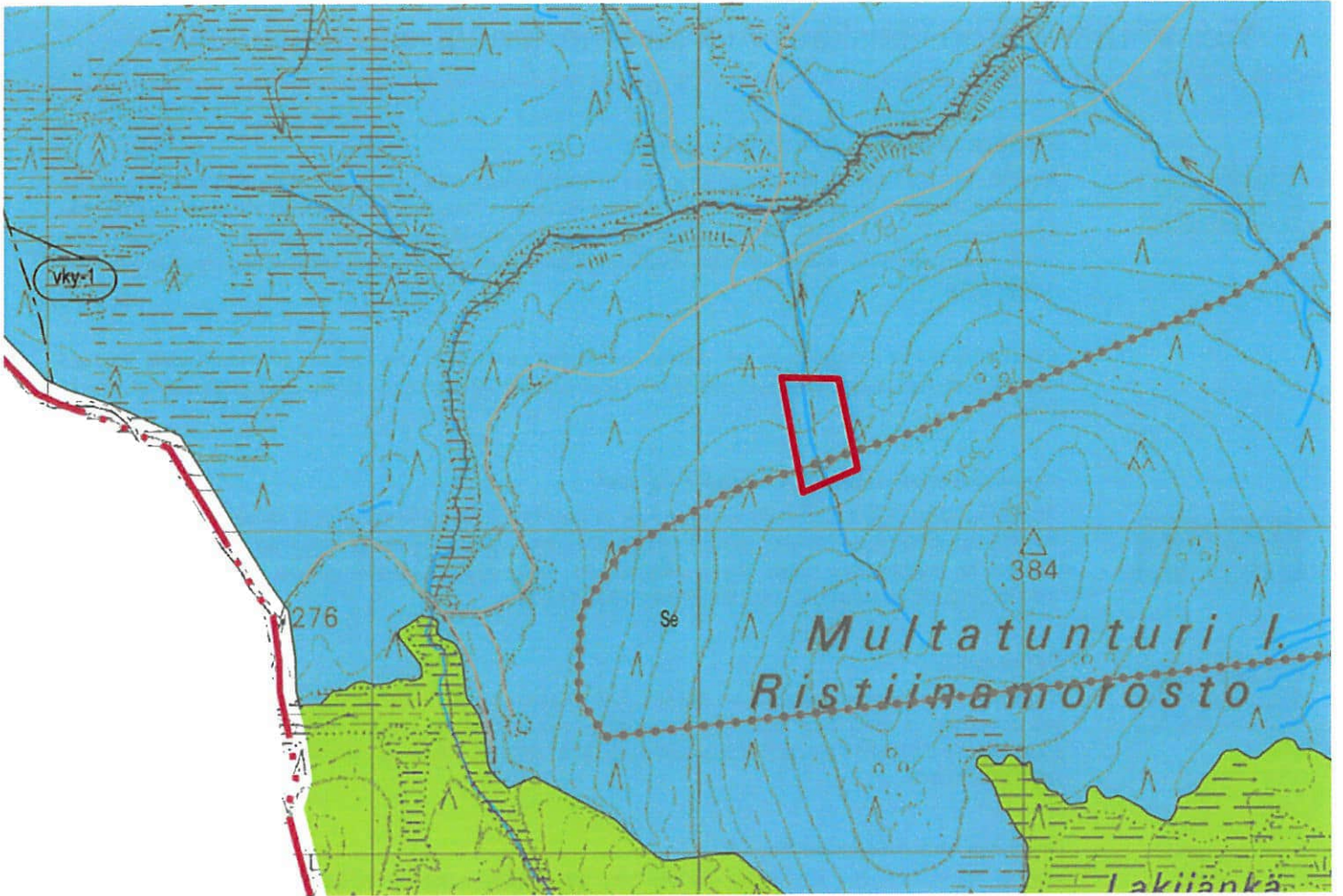
TUKES on pyytänyt Inarin kunnan lausuntoa kullanhuuhdontalupahakemuksesta nro HL2022:0025.

Hakemuksen kohdistumisesta eri kaavamääräysten alueille selvitys ohessa.

Arto Leppälä
tekninen johtaja

Liite:

Kartta



Yleisimmät Ivalon yleiskaavan kaavamerkinnot valtausalueilla:



Maa- ja metsätalous- sekä poronhoitovaltainen alue MP

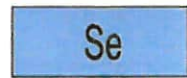
Alueella turvataan nykyisten elinkeinojen, kuten maa- ja metsätalouden sekä valtionmaalla myös poronhoidon ja muiden luontaiselinkeinojen harjoittamismahdollisuudet. Alueella on sallittua haja-asutusluonteinen rakentaminen muualla kuin rantavyöhykkeellä (MRL 43.2§). Aluetta voidaan käyttää pääasiallista käyttötarkoitusta merkittävästi haittaamatta myös muihin käyttötarkoituksiin. Alueella sallitaan metsälainsäädännön ja metsänhoitosuosituksen puitteissa tapahtuva metsien hoito ja käyttö.

Erityislainsäädännön perusteella voidaan osoittaa valtionmaan rantavyöhykkeelle luontais- ja sivuelinkeinojen kannalta välttämättömiä rakennuksia. Rantavyöhykkeellä em. rakennuspaikan rakennusten yhteenlaskettu kerrosala on enintään 40 k-m².



Maa- ja metsätalous- sekä poronhoitovaltainen alue MP-1

Alueella turvataan nykyisten elinkeinojen, kuten maa- ja metsätalouden sekä poronhoidon ja muiden luontaiselinkeinojen harjoittamismahdollisuudet. Alueella sijaitsee luontaiselinkeinojen vaatimia toimintoja (kuten poroerotus), joiden vuoksi alueella on sallittua vain niihin liittyvä rakentaminen (MRL 43.2§). Alueella sallitaan metsälainsäädännön ja metsänhoitosuosituksen puitteissa tapahtuva metsien hoito ja käyttö.



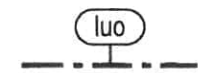
Erämaa-alue Se

Erämaalain (62/1991) nojalla perustettu erämaa-alue. Erämaa-alueiden hoito- ja käyttösuunnitelmissa tulee ottaa huomioon valtakunnallisesti ja seudullisesti merkittävät veneretkeily-, moottorikelkkailu- ja ulkoilureitit. Alueiden hoidon ja käytön järjestämisestä päätetään hoito- ja käyttösuunnitelmassa, jonka laatii erämaalain velvoittamana Metsähallitus ja vahvistaa ympäristöministeriö.



Natura 2000 -verkostoon kuuluva alue -nat

Alue on suojeltu luontodirektiivin mukaisena SCI- ja/tai lintudirektiivin mukaisena SPA-alueena. Alueen suojeluarvojen huomioon ottamisesta on säädetty LSL 65 ja 66 §:ssä.



Luonnon monimuotoisuuden kannalta erityisen tärkeä alue -luo

Ympäristön tilaan vaikuttavia toimenpiteitä suoritettaessa on kiinnitettävä huomiota siihen, ettei alueen luontoarvoja vaaranneta tai heikennetä.



Matkailun ohjelmapalvelualue RM-o2 (rasterimerkintä)

Alueelle saa rakentaa aktiiviseen luontomatkailuun liittyviä rakennuksia ja rakennelmia, kuten kotia tai laavuja. Alueelle ei saa sijoittaa majoitustiloja. Alueelle tulee laatia käyttösuunnitelma ennen rakentamisen aloittamista. Alueella sijaitsee Metlan koealoja. Suunnitelmasta on pyydyttävä lausunto Metsähallitukselta ja lisäksi Metlalta silloin, kun suunnitelma koskee Metlan koetoimintaa.

Alueella on voimassa MRL 43.2 ja 128 §:n mukainen toimenpiderajoitus (maisematyö lupa). Maisemaa muuttavaa maanrakennustyötä, puiden kaatamista tai muuta näihin verrattavaa toimenpidettä ei saa suorittaa ilman lupaa. Lupaa ei tarvita yleis- tai asemakaavan toteuttamiseksi tarpeellisten taikka myönnetyn rakennus- ja toimenpideluvan mukaisten töiden suorittamiseen eikä vaikutuksiltaan vähäisiin toimenpiteisiin.

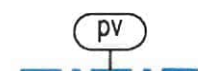


Tutkimusmetsäkeskittymä (rasterimerkintä)

Alueella sijaitsee Metsähallituksen Laanilan tutkimusmetsäalue



Ohjeellinen ulkoilureitti



Pohjavesialue



Lappi

22.31.2023

TUKES

kaivosasiat@tukes.fi

**LAUSUNTO METSÄHALLITUKSEN HALLINNASSA OLEVALLE VALTIOMAA-
ALUEELLE KOHDISTUVASTA KULLANHUHDONTALUPAHAKEMUKSESTA
LUPATUNNUS HL2022:0025**

KullanhuuhdONTALUPA-alue sijaitsee Inarin kunnassa
Pulkkisenojalla.

Kyseessä on uusi hakemus.

Alue sijaitsee kokonaisuudessaan Hammastunturin erämaa-
alueella ja noin 1,4 hehtaarin osalta **Hammastunturin erämaan
(FI1300203) Natura 2000 -alueella (SAC)**.

Natura-alueen suojelun perusteena on 17 luontodirektiivin liitteen I
luontotyyppiä ja 7 liitteen II mukaista lajia. Hakemusalue sijoittuu
ilmakuvan perusteella luonnontilaiselle alueelle. Lupahakemuksessa ei ole arvioitu kullankaivuun vaikutuksia
Natura-alueen suojeluperusteena oleviin luonnonarvoihin tai
Hammastunturin erämaahan.

Luonnonsuojelulain (1096/1996) 64a §:n mukaan Natura 2000-
alueen suojelun perusteena olevia luonnonarvoja ei saa
merkittävästi heikentää. Koska kullanhuuhdonnan volyyymi on
kasvanut ko. Natura-alueella viime vuosina huomattavasti, ELY-

keskuksen näkemyksen mukaan asianmukainen luontovaikutusten arviointi tulee tehdä ennen luvan myöntämistä. Vaikutusten arvioinnin tulee perustua ajan tasalla oleviin tietoihin kullanhuuhdonta-alueen luontotyypeistä ja lajistosta. Arvioinnissa tulee ottaa huomioon itse hakemusalueelle kohdistuvien vaikutusten lisäksi ne vaikutukset, jotka kohdistuvat samoihin suojelun perusteena oleviin lajeihin tai luontotyypeihin muualla Natura-alueella (muut kullanhuuhdontalupa-alueet, kullanhuuhdontalupahakemusalueet ja kaikki muu suojeluperusteisiin vaikuttava toiminta).

Arvioinnissa tulee ottaa huomioon lisäksi yhteisvaikutukset Natura-alueella sijaitsevien kullanhuuhdontalupa-alueiden kanssa sekä niiden alueiden, joista on jätetty kaivosviranomaiselle kullanhuuhdontalupahakemus.

Luonnonsuojelulain 65 §:n mukainen Natura-arviointi on laadittava, jos on mahdollista, että hanke vaikuttaa alueen suojelutavoitteisiin merkittävästi joko erikseen tai yhdessä muiden suunnitelmien tai hankkeiden kanssa. Lisätietoa Natura-arvioinnista saa Luontoselvitykset ja luontovaikutusten arviointi -oppaasta (<http://urn.fi/URN:ISBN:978-952-11-5445-4>).

Natura-vaikutusten selvittämisestä ja Natura-arvioinnista vastaa hankkeen toteuttaja (luonnonsuojelulaki 65 § 1 mom).

ELY-keskus muistuttaa, että lupaviranomainen voi hyväksyä toiminnan Natura-alueella vain varmistuttuaan, ettei toiminta vaikuta kyseisen Natura-alueen suojeluperusteisiin merkittävästi. Hakemuksessa esitettyjen tietojen perusteella ei voida varmistua siitä, ettei kullanhuuhdonta ko. alueella heikennä Hammastunturin Natura-alueen niitä luonnonarvoja, joiden perusteella alue on otettu osaksi Natura 2000 -verkostoa.

Tämä asiakirja on sähköisesti allekirjoitettu viraston sähköisessä asianhallintajärjestelmässä. Asian on esitellyt ylitarkastaja Ari Neuvonen ja ratkaissut luontoympäristöyksikön päällikkö Jari Pasanen.

Turvallisuus- ja kemikaalivirasto
Valtakatu 2
96100 Rovaniemi
kaivosasiat@tukes.fi

VIITE LAUSUNTOPYYNTÖ HL2022:0025 (SAAPUNUT 30.1.2023)
ASIA KULLANHUHDONTALUPAHAKEMUS HL2022:0025 MULTAKULTA

Turvallisuus- ja kemikaalivirasto on pyytänyt Saamelaismuseum Siidalta lausuntoa Jari Hakomäen, Rami Lampelan, Timo Haleniuksen ja Jyrki Mäki-Turjan kullanhuhdONTALUPAHAKEMUKSESTA HL2022:0025 MULTAKULTA. Saamelaismuseum Siida on saamelaisalueella toimivaltainen viranomaisen arkeologisen kulttuuriperinnön sekä maiseman ja rakennusperinnön suojelun ja hoidon suhteen.

Lupahakemusalue HL2022:0025 sijaitsee Inarin kunnassa, Pulkkisenojan varrella Ristiinamoroston eli Multatunturin pohjoisrinteessä. Pulkkisenoja laskee Palsinojaan, joka laskee pohjoisessa Ivalojokeen. Lupaa haetaan lapiokaivuun neljäksi vuodeksi. Alueen pinta-ala on 4,68 ha. Hakemukseen on liitetty kaivannaisjätteen jätehuoltosuunnitelma. Vuosittainen kaivumäärä on 10–40 m³.

Pohjois-Lapin maakuntakaavassa (2007) alue on merkinnällä Hammastunturin erämaa-alue Se 6515. Hammastunturin erämaa-alueen kehittämisperiaatteena on, että alueen erämaaluonne säilytetään, saamelaiskulttuurin ja luontaiselinkeinojen tarpeet turvataan sekä kehitetään luonnon monipuolisen käytön edellytyksiä. Alueen eteläisin osa sijaitsee Natura 2000 alueella (FI 1300203). Lupahakemusalue sijaitsee saamelaisten kotiseutualueella ja poronhoitolain 2.2 § mukaan erityisesti poronhoitoa varten tarkoitettulla alueella, jossa maata ei saa käyttää niin, että siitä aiheutuu huomattavaa haittaa porotaloudelle.

Kulttuuriperintö

Alueelta ei tunneta muinaismuistolaila (295/1963) suojeltuja kiinteitä muinaisjäänöksiä. Jos alueella havaitaan merkkejä esihistoriallisen ihmisen toiminnasta, kuten liesiä tai muinaisesineitä, työt on löytöpaikalla keskeytettävä ja löydöistä on ilmoitettava museoviranomaisille, tässä tapauksessa Saamelaismuseum Siidan arkeologille.



Yksittäisenä lupahakemusalueena HL2022:0025 ei tässä laajuudessa uhkaa eikä vähennä alueen kulttuuriperintöarvoja. Palsinojan uoman kattavien kullanhuuhdontalupa-alueiden yhteisvaikutus Palsinojan maisemaan ja ympäristöön on kuitenkin suuri. Kullanhuuhdontalupahakemusten kokonaisvaltaiselle tarkastelulle on selkeä tarve tilanteessa, jossa yksittäiset, pinta-alaltaan pienet huuhdonta-alueet käytännössä muodostavat suuren yhtenäisen alueen. Suuruudeltaan enintään 7 hehtaarin vierekkäisiä kullanhuuhdonta-alueita tulee voida käsitellä laajempina aluekokonaisuuksina, esimerkiksi jokilaaksoittain tai muuten alueittain, jotta kullanhuuhdonnan ja etenkin koneellisen kullanhuuhdonnan kokonaisvaikutuksia voidaan arvioida maiseman, kulttuuriperinnön ja luonnonympäristön kannalta.

Saamelaismuseum Siida kehottaa Tukesia vastaavana lupa- ja valvontaviranomaisena käsittelemään kullanhuuhdontalupahakemuksia alueellisina kokonaisuuksina ja arvioimaan niiden yhteisvaikutuksia kyseisen alueen kulttuuriperintöön ja luonnonympäristöön sekä erityisesti maisemaan.

Juha-Pekka Joonas
arkeologi

Satu Taivaskallio
tutkija



Hakijat: Jari Hakomäki, Timo Halenius, Rami Lampela, Jyrki Mäki-Turja
Alueen sijainti: Inarin kunta, Ristiinamorosto
Alueen nimi: Multakulta
Lupatunnus: HL2022:0025

SELITYS

Liittyen selityspyyntöön 22.3.2023, koskien lupatunnusta HL2022:0025.

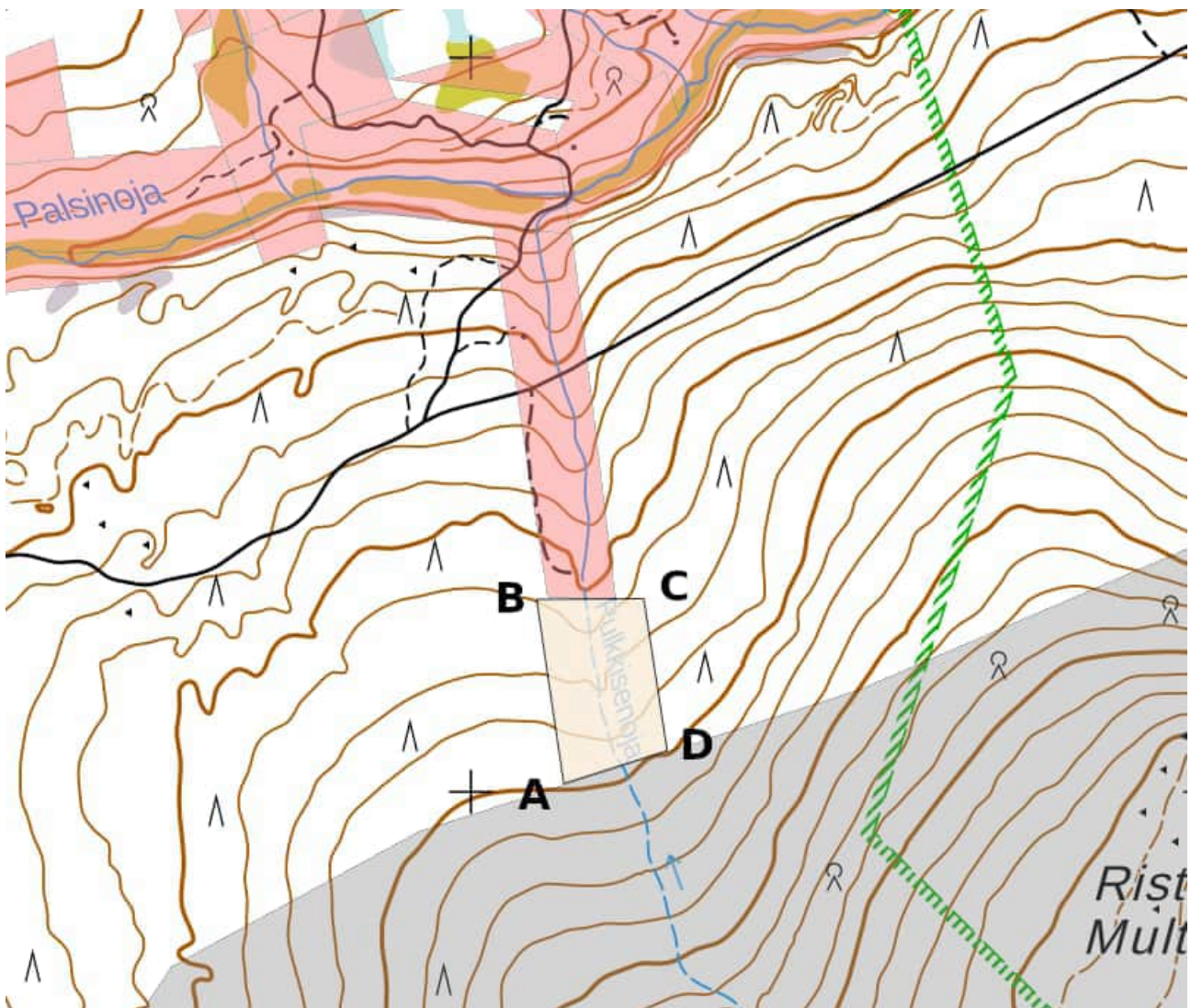
Poistamme hakemusalueesta Natura -alueeseen kuuluvan osan, kuten metsähallitus esittää.

Pisteet B ja C samat kuin alkuperäisessä lupa-alueessa. A ja D pisteet siirretty ulos natura alueelta.

Alla uudet koordinaatit hakemusalueelle:

A	498127	7593010	(siirretty nurkka)
B	498090	7593261	
C	498236	7593262	
D	498268	7593055	(siirretty nurkka)

Koordinaatit voi vapaasti pyöristää tarvittavaan tarkkuuteen.



KAIVOSLAIN (621/2011) MUKAINEN VAKUUS

Kaivoslain 10 luvun 107 §:n mukaan kullanhuuhdontaluvan haltijan on asetettava vakuus mahdollisen vahingon ja haitan korvaamista sekä jälkitoimenpiteiden suorittamista varten, jollei tätä ole pidettävä tarpeettomana toiminnan laatu ja laajuus, toiminta-alueen erityispiirteet, toimintaa varten annettavat lupamääräykset ja luvan hakijan vakavaraisuus huomioon ottaen.

Tukes on määrännyt lupapäätöksessään HL2022:0025 kullanhuuhdontaluvan vakuudeksi 1200 €:n suuruisen pankkitalletuksen. Talletus tulee tehdä pankkiin Turvallisuus- ja kemikaaliviraston hyväksi. Pankin tulee toimittaa kopiot avatusta vakuustilistä Turvallisuus- ja kemikaalivirastolle (os. Valtakatu 2, 96100 Rovaniemi) sekä antaa sitoumus, jolla se luopuu kuittausoikeudesta kyseiseen tiliin.

Pyydämme täydentämään ja allekirjoittamaan päätöksen liitteenä olevan panttaussitoumuksen. Panttaussitoumus tulee toimittaa Turvallisuus- ja kemikaalivirastolle osoitteeseen Valtakatu 2, 96100 Rovaniemi.

Pasi Molkoselkä
ylitarkastaja

PANTTAUSSITOUMUS

Pantinantaja

Pantti

Tili n:o

Tilin saldo panttauspäivänä:

Sitoumus, josta pantti vastaa

Kaivoslakiin (621/2011) perustuvasta kullanhuuhdontaluvan nojalla harjoitettavasta toiminnasta aiheutuvien vahinkojen ja haittojen korvaamisesta ja kaivoslain 4 luvun 29 §:n mukaisten jälkitoimenpiteiden suorittamisesta aiheutuneet kustannukset.

Panttaussitoumus

Luovutan (mme) edellä yksilöidyn käteispantin Turvallisuus- ja kemikaalivirastolle tässä sitoumuksessa mainittujen vastuiden täyttämisen vakuudeksi.

Voimassaoloaika

Tämä yleispanttaussitoumus on voimassa toistaiseksi

Päiväys

Allekirjoitus