

## KUULUTUS

Turvallisuus- ja kemikaalivirasto (Tukes) kuuluttaa kaivoslain (10.6.2011/621) 40 §:n nojalla.

kullanhuuhdentalupahakemuksen

Lupatunnus: HL2018:0009

Hakijat: Mikko Kvist, Ilkka Parvinen, Jari Juurela, Janne Wall

Alueen sijainti: Inarin kunta, Kutustajanoja, 2,8 ha

*Lapiokaivu, käsiteltävä maamäärä noin 5m3 vuodessa.*

## Mielipiteet ja muistutukset

Mielipiteet ja muistutukset voi lähettää 22.3.2023 mennessä lupatunnus mainiten sähköisesti osoitteeseen [kaivosasiat@tukes.fi](mailto:kaivosasiat@tukes.fi) tai osoitteeseen Tukes, PL 66, 00521 Helsinki

## Nähtävilläolo

Kuulutus ja hakemusasiakirjat ovat nähtävänä 13.2.2023 – 22.3.2023 Tukesin verkkosivuilla osoitteessa <https://tukes.fi/paatokset-ja-kuulutukset/kullanhuuhdentaluvat>. Tiedoksisaannin katsotaan tapahtuneen seitsemäntenä (7) päivänä kuulutuksen julkaisusta.

## Lisätietoja

kaivosasiat@tukes.fi tai puh. 029 5052 000

## KULLANHUHDONTALUPAHAKEMUS

Pakolliset kohdat on merkitty tähdellä (\*). Ennen hakemuksen toimittamista kaivosviranomaiselle hakijan on huolehdittava, että ne on täytetty asianmukaisesti.

### 1. HAKIJAN TIEDOT

1.1. Etu- ja sukunimi \*

Mikko Markus Kvist

1.2. Postiosoite \*

1.3. Postinumero \*

1.4. Postitoimipaikka \*

1.5. Puhelinnumero

1.6. Sähköposti

1.7. Muut hakijat yhteystietoineen

Ilkka Parvinen,  
Jari Juurela,  
Janne Wall,

### 2. ALUEEN TIEDOT

2.1. Ehdotus alueen nimeksi

Desperado Gold Mining

2.2. Alueen pinta-ala \*

3,0

ha (enintään 7 ha)

2.3. Sijainti: Lappi, valtion omistama alue \*

- Inarin kunta  
 Sodankylän kunta  
 Sallan kunta  
 muu

mikä?

#### 2.4. Haettavan alueen tarkempi sijainti (joen, puron tarkkuudella)

Inari, Kutustajanojan varrella, lähellä Vuijeminhaaraa. Metsähallituksen hallinnoima valtionmaa, metsätalousalue. Alueen sijainti ja rajat ilmenevät hakemusten liitteestä nro 2.

#### 2.5. Hakijan esitys luvan voimassaoloajaksi:

10

vuotta

Uutta lupaa voi hakea enintään neljäksi vuodeksi, jatkolupaa 10 vuodeksi.

#### 2.6. Selvitys haettavasta alueesta ja sen käyttöä koskevista rajoituksista sekä pääpiirteittäinen selvitys merkittävistä luonto- ja kullanhoidontakulttuuriarvoista alueella \*

Selvitys mm. luonnonsuojelulain, erämaalain ja muinaismuistolain nojalla aluetta koskevista rajoituksista. Saamelaisen kotiseutualuetta ja erityistä poronhoitoaluetta koskevassa hakemuksessa on kyseisiä alueita koskevat säännökset otettava huomioon.

Jatkohakemusalue sijaitsee Hammastunturin paliskunnan alueella. Hakemusalue on poronhoitolain tarkoittamaa (848/1990) erityistä poronhoitoaluetta ja saamelaiskäräjistä annetun lain (974/1995) 4§:ssä tarkoitettua saamelaisen kotiseutua.

Jarkohakemusalueelta tai sen välittömästä läheisyydestä ei ole kartoitettu muinaismuistolain (17.6.1963/295) suojaamia muinasjäännöksiä tai tunnettuja kulttuuriperintökohteita. Hakemusalueella on ainoastaan noin 10 vuotta vanhoja kullankaivuujälkiä. Ei ole myöskään tiedossa, että hakemusalueella olisi uhanalaisia kasvien tai eläinten esiintymiä tai petolintujen pesintää.

Jatkohakemusalue ei sisälly luonnonsuojeluohjelma- tai luonnonsuojelualueisiin, ei myöskään erämaalueisiin eikä Natura 2000 suojeluverkostoon. Hakemusalueen viereinen Vuijeminhaara laskee Sotajoen kautta Ivalojokeen joka on merkittävä alkuperäisen vaeltavan taimenen lisääntymis- ja poikastuontoaluetta. Taimenen osalta jokainen sivupuro aina latvoille asti lisää turvaa Ivalojoen alkuperäisen taimenkannan olemassaolon.

#### 2.7. Selvitys alueen käyttöä koskevien rajoitusten huomioon ottamisesta \*

Jatkohakemusalueella tai sen välittömässä lähiympäristössä ei ole porotalouden rakenteita näin ollen niille ei aiheudu haittaa. Hakemusalue kuuluu Hammastunturin paliskunnan viiden poroperheen mudostaman Kutturin siidan alueeseen. Hammastunturin paliskunta ei vastusta lapiokaivuu toimintaa hakemusalueella. Kaivuukauden loputtua jyrkät kaivantojen reunat luiskataan ja merkitään maastoon porotaloutta haittaamattomalla tavalla.

Jatkohakemusalueella ei ole havaittu kiinteitä muinaisjäännöksiä tai muita historiallisesti merkittäviä löydöksiä.

Jatkohakemusalueella ei ole havaittu luonnonsuojelulain 42§ koko maassa rauhoitettuja kasvilajeja tai samaisen lain 46§ mukaisia uhanalaisia lajeja tai 47§ mukaisia erityisesti suojeltavien lajien esiintymiä tai havaintopaikkoja.

#### 2.8. Selvitys alueen oikeusvaikutteisista kaavoista ja mahdollisesti vireillä olevista kaavahankkeista sekä selvitys siitä, ettei haetulla alueella ole kaivoslain (621/2011) 46 §:n 1 ja 2 kohdassa tarkoitettua estettä \*

Jatkoahakemusalue on Saariselän yleiskaavassa maa- ja metsätalous sekä poronhoitovaltainen alue. Hakemusalueella ei ole kaavaa eikä sillä ole kaivoslain (621/2011) 46§:1 momentin 1 ja 2 kohdassa tarkoitettua estettä. Hakemusalue on 30m päässä lähimmästä tiealueesta. (kts. karttaliite 2.)

Hakemusalueella ei ole matkailun yritystoimintaa eikä erityistä virkistyskäyttöä ja lisäksi hakemusalue on pääosin metsätaloustoiminnan ulkopuolista kitu- ja joutomaata.

### 3. SELVITYS TOIMINNASTA JA TOIMINNAN VAIKUTUKSISTA

3.1. Kuvaus toiminnan määrästä (m<sup>3</sup>), laadusta ja aikataulusta \*

Hakemusalueen kaivuumäärä on noin 5m<sup>3</sup> kaivuukaudessa. Kaivuu tullaan tekemään lapiolla ja hakulla. Tarvittessa isompien kivien siirtoon käytetään rautakankea ja porsukkaa. Vesi nostetaan pumpulla letkujen kautta.

Jätehuoltosuunnitelmana noudatetaan HL2018:0009 mukaista suunnitelmaa

3.2. Onko alueella tarkoitus suorittaa koneellista kullankaivuuta? \*

Kyllä

Ei

3.3. Onko hakijalla alueelle voimassaoleva ympäristölupa? \*

Kyllä

Ei

3.4. Onko hakemukseen liitetty kaivannaisjätteen jätehuoltosuunnitelma? \*

Kyllä

Ei

3.5. Miten kulku alueelle järjestetään? \*

Kutturantietä pitkin ja tien varresta kävellen

3.6. Selvitys niistä, joiden etua, oikeutta tai velvollisuutta asia saattaa koskea \*

Mainitse mm. alueen paliskunta, sijoittuuko alue saamelaiden kotiseutualueelle, ym.

Jatkohakemusalue kuuluu Hammastunturin paliskunnan viiden poroperheen mudostaman Kutturin siidan alueeseen. Hakemusalue on poronhoitolain tarkoittamaa (848/1990) erityistä poronhoitoaluetta ja saamelaiskäräjistä annetun lain (974/1995) 4§:ssä tarkoitettua saamelaiden kotiseutua. Hakemusalue on noin 17km päässä Kutturin kylästä, tien varressa.

### 3.7. Hakijan arvio toiminnan ympäristö- ja muista vaikutuksista sekä selvitys toiminnan haitallisten vaikutusten ehkäisystä \*

Jos kullanhuuhdontalupaa koskeva hakemus kohdistuu saamelaisten kotiseutualueelle, on toiminnan vaikutuksia arvioitava saamelaisten oikeuden kannalta alkuperäiskansana, kolttalaisten alueella kolttalaissa säädettyjen tavoitteiden kannalta ja erityisellä poronhoitoalueella poronhoidon kannalta.

Jatkohakemusalue (Desprado Gold Mining HL2018:0009) kuuluu Hammastunturin paliskunnan viiden poroperheen muodostaman Kutturin siidan alueeseen. Hammastunturin paliskunta ei vastusta lapiokaivuu toimintaa hakemusalueella.

Hakemusalueella tai sen välittömässä lähiympäristössä ei ole porotalouden rakenteita näin ollen niille ei aiheudu haittaa. Kaivuukauden loputtua jyrkät kaivantojen reunat luiskataan ja merkitään maastoon porotaloutta haittaamattomalla tavalla, joten niistä ei aiheudu vaaraa alueella liikkuville poroille tai porotalouden harjoittajille. Lupa-alueelle ei tulla virittämään puiden väliin naruja tai muuta vastaavaa, joka saattaisi aiheuttaa vaaratilanteita alueella mahdollisesti liikkuville.

Kaikki kaivuutoiminnassa käytettävä huuhdontavesi imeytetään maaperään ja alapuoliseen vesistöön ei pääse liettymistä aiheuttavaa mineraaliainesta eikä ravinteita. Vuijeminhaaran sekä Kutustajanojan varsi pensaineen ja puustoineen säilytetään luonnontilassa. Kaivannaisjäte jää monttujen reunalle kaivauksen ajaksi.

Jatkohakemusalueella tapahtuva liikkuminen tapahtuu jo olemassa olevia polkuja käyttäen ja alueelle ei synny uusia kulku-uria.

Hakemusalueen käyttö ei aiheuta haittaa ihmisten terveydelle tai vaaraa yleiselle turvallisuudelle ja hakemusalue pidetään jatkuvasti siinä kunnossa että se täyttää turvallisuuden vaatimukset eikä haitallisia ympäristövaikutuksia aiheudu.

### 3.8. Selvitys toiminnan lopettamisesta ja siihen liittyvistä toimenpiteistä sekä jälkitoimenpiteistä \*

Toiminnan päätyttyä hakemusalue saatetaan välittömästi yleisen turvallisuuden vaatimaan kuntoon. Kaikki rakennelmat ja laitteet poistetaan alueelta, alue kunnostetaan ja siistitään mahdollisimman luonnonmukaiseen ja maisemallisesti tyydyttävään tilaan.

#### 4. RAKENTAMINEN

4.1. Haetaanko alueelle lupaa rakentaa rakennus tai rakennelma tämän hakemuksen yhteydessä?

- Kyllä  
 Ei

4.2. Perustelut rakentamistarpeelle

4.3. Onko hakemukseen liitetty rakennusta tai rakennelmaa koskevat rakennuspiirustukset?

- Kyllä  
 Ei

#### 5. VAKUUS

Hakijan ehdotus vakuuden suuruudesta/selvitys sen tarpeellisuudesta. Ehdotus perusteltava.

Jatkolupa 10 vuodeksi. Edellisen neljän vuoden luvan vakuus.

Toiminta hakemusalueella on erittäin pienimuotoista, kaivuumäärä on vähäinen (~5m<sup>3</sup>) ja kaivuuta tapahtuu vain osan vuotta ja silloinkin tiukkojen lupamääräysten puitteissa. Toiminta ei yksittäisenä kohteena aiheuta haittaa saamelaiskulttuurille ja vaikutukset saamelaisten perinteiselle elinkeinolle, kuten poronhoidolle, kalastukselle, metsästykselle tai ympäröivälle luonnolle jäävät hyvin vähäisiksi ja paikallisiksi.

## 6. MUUT TIEDOT

Muut hakemuksen käsittelyyn mahdollisesti vaikuttavat lisätiedot

Hakemusalueen eteläreuna rajautuu kullanhuuhdonta alueeseen, josta voimassa oleva kullanhuuhdonta lupa HL2015:0011 (Caramba Gold Mining). Olen keskustellut ed. manitulla alueella kullanhuuhdonta harjoittavien Jari Juurelan sekä Ilkka Parvisen kanssa hakemualueestani, koska kulku heidän aluelle tällä hetkellä tapahtuu nyt jatkohakemuksen kohteena olevan alueen kautta. Tähän jatkohakemukseen heidän liittyminen mahdollistaa saumattoman yhteistyön molemmilla kaivauksilla

Keskusteluidemme perustana on ollut luonnon kestävän käytön turvaaminen ja luonnon monimuotoisuuden turvaaminen. Parvinen ja Juurela ovat viimeisen neljän vuoden aikana neuvoneet ja opastaneet minua kullanhuuhdontaan sekä ovat kertoneet alueen kullanhuuhdonta perinteistä ja aluella vallitsevasta kulttuurista, perinteistä ja toiminta tavoista yhdessä Hammastunturin paliskunnan kanssa.

Allekirjoitus (kaikkien hakijoiden) \*

Sähköisesti toimitettuihin hakemuksiin kaivosviranomainen pyytää allekirjoitukset tarvittaessa.

### PAKOLLISET LIITTEET:

1. Hakijan virkatodistus (kaikkien hakijoiden)
2. Kartta alueesta
3. Kaivannaisjätteen jätehuoltosuunnitelma

Muista liittää hakemukseen kaikki tarvittavat liitteet!

LÄHETÄ HAKEMUS

TULOSTA HAKEMUS

**Turvallisuus- ja kemikaalivirasto**

**Helsinki**  
PL 66 (Opastinsilta 12 B)  
00521 Helsinki

**Tampere**  
Kalevantie 2  
33100 Tampere

**Rovaniemi**  
Valtakatu 2  
96100 Rovaniemi

**Neuvonta 029 5052 000**  
[www.tukes.fi/kaivosasiat](http://www.tukes.fi/kaivosasiat)  
[kaivosasiat@tukes.fi](mailto:kaivosasiat@tukes.fi)

## KAIVANNAISJÄTTEEN JÄTEHUOLTOSUUNNITELMA

Jätehuoltosuunnitelman voi tehdä tällä lomakkeella tai vapaamuotoisesti. Tästä lomakkeesta tulee täyttää kohdat 1-5 ja 7. Huomaa, että kohta 6 koskee VAIN mahdollista jätealuetta.

1. Kullanhuuhdonta-alueen lupatunnus (täytetään, jos tiedossa)

2. KullanhuuhdONTALUVAN hakija/ haltija

3. Kaivannaisjäte

Kaivannaisjätteen laji	Arvioitu määrä (m <sup>3</sup> ) koko tuotantoaikana	Hyödyntäminen 1 maisemoinnissa 2 muu hyödyntämistapa, mikä?	Tiedot ympäristövaikutuksista. Sanallinen kuvaus.
Pintamaat	0,5 m <sup>3</sup>	Kaivuumonttujen täyttö	ei vaikutuksia
Kannot ja muu puuaines	Ei kantoja eikä puuainesta	-	ei vaikutuksia
Kivennäismaat (kivet ja muu maa-aines)	5 m <sup>3</sup>	Kaivuumonttujen täyttö	ei vaikutusta
Muut (esim. selkeytysal- taiden lietteet) Yksilöi alle	Rännitysvesi imeytetään maaperään.	-	Ei vaikutusta. Rännitysvesi ei missään olosuhteissa pääse suoraan takasin jokeen tai ojaan.



4. Selvitys vaikutusten ehkäisemiseksi toteutettavista toimista toiminnan aikana ja sen päätyttyä (esim. sijoitus, peittäminen, ym.)

Toiminnan aikana suuremmat kivet kasataan monttujen reunoille. Toiminnan loputtua kivet kasataan montun pohjalle. Toiminnan aikana karkeampi rännittämätön karkea sora-aines kasataan omaan kasaan, josta toiminnan loputtua montuun kivien päälle. Rännitetty hienojakoinen maa-aines kerätään toiminnan jälkeen monttujen täyttöön ja lopuksi monttu peitetään pintamaalla.

5. Selvitys seurannasta ja tarkkailusta toiminnan aikana ja sen päätyttyä (esim. silmämääräinen tarkkailu)

Toiminnan aikana silmämääräisesti seurataan että erikoikoinen kiviaines kerätään omiin kasoihinsa helpottamaan monttujen täyttöä (isot kivet omiin kasoihin ja toiminnan loputtua monttujen pohjalle). Lisäksi seurataan silmämääräisesti ettei monttujen reunoille kerääntyvät kasat pääse liian suuriksi. Kaivuukauden päätyttyä monttujen reunat luiskataan ja merkataan.

6. Tiedot maa- ja kiviainesjätealuetta koskevista jälkitoimenpiteistä (esim. siistiminen, maisemointi)

Kaivuumontut peitetään kivillä, muulla maa-aineksella sekä pintamaalla. Monttujen mahdollista peittämisen jälkeistä painumista seurataan silmämääräisesti ja tarvittaessa pintamaata lisätään. Kaivuumontut näin saatetaan mahdollisimman luonnonmukaiseen ja maisemallisesti tyydyttävään tilaan.

7. Päivämäärä ja laatija

22.2.2018

Mikko Kvist

Jätehuoltosuunnitelmaa ei vaadita, jos luvanhaltijan on laadittava sellainen ympäristönsuojelulain nojalla.

Kaivannaisjätteen jätehuoltosuunnitelman tavoite ja sisältö:

Jätehuoltosuunnitelman laatimisen tavoitteena on jätteen synnyn ehkäisy, jätteiden hyödyntämisen edistäminen sekä ympäristön pilaantumisen ehkäisy.

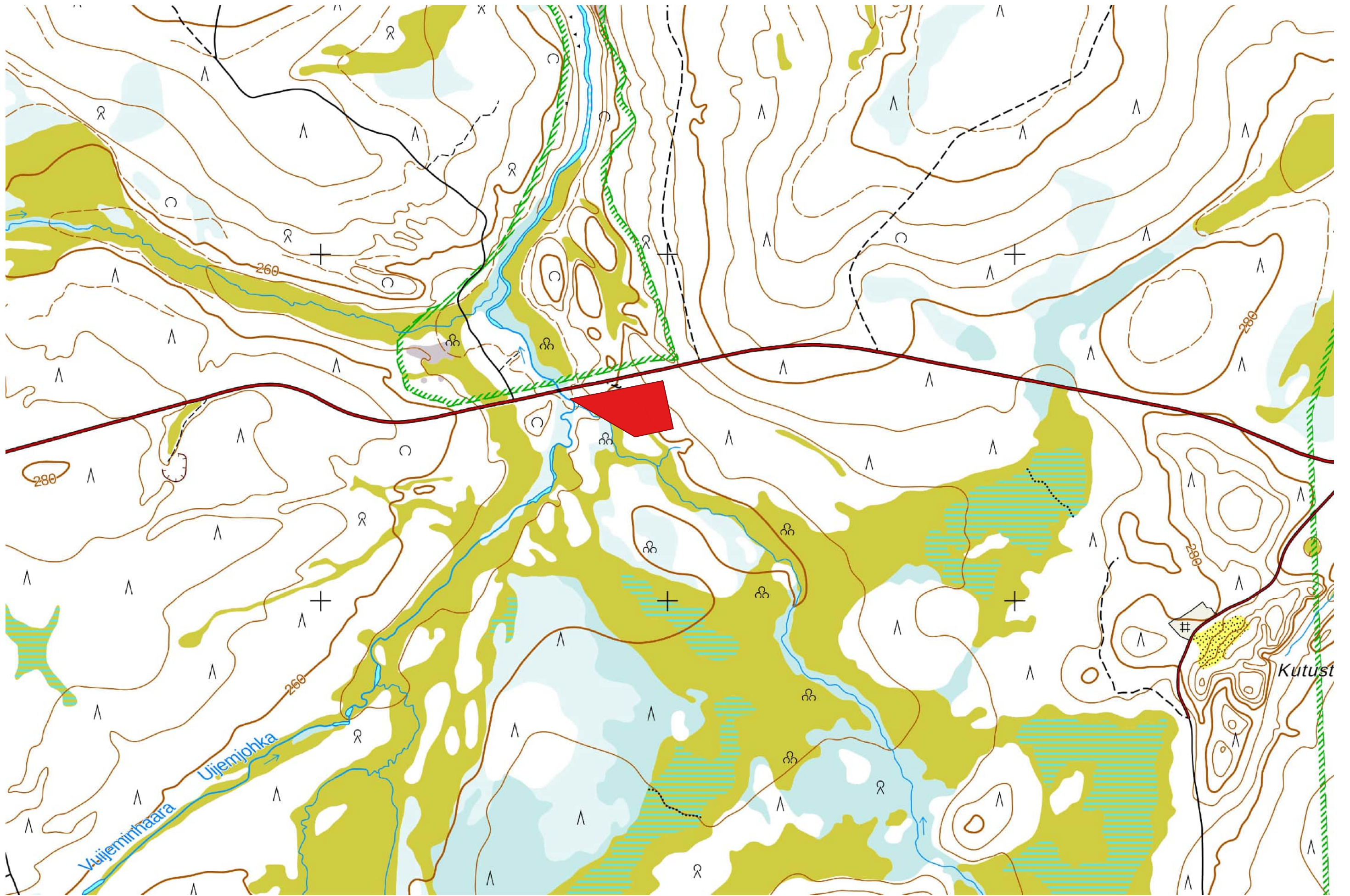
Kullanhuuhdonnassa syntyvät kaivannaisjätteet:

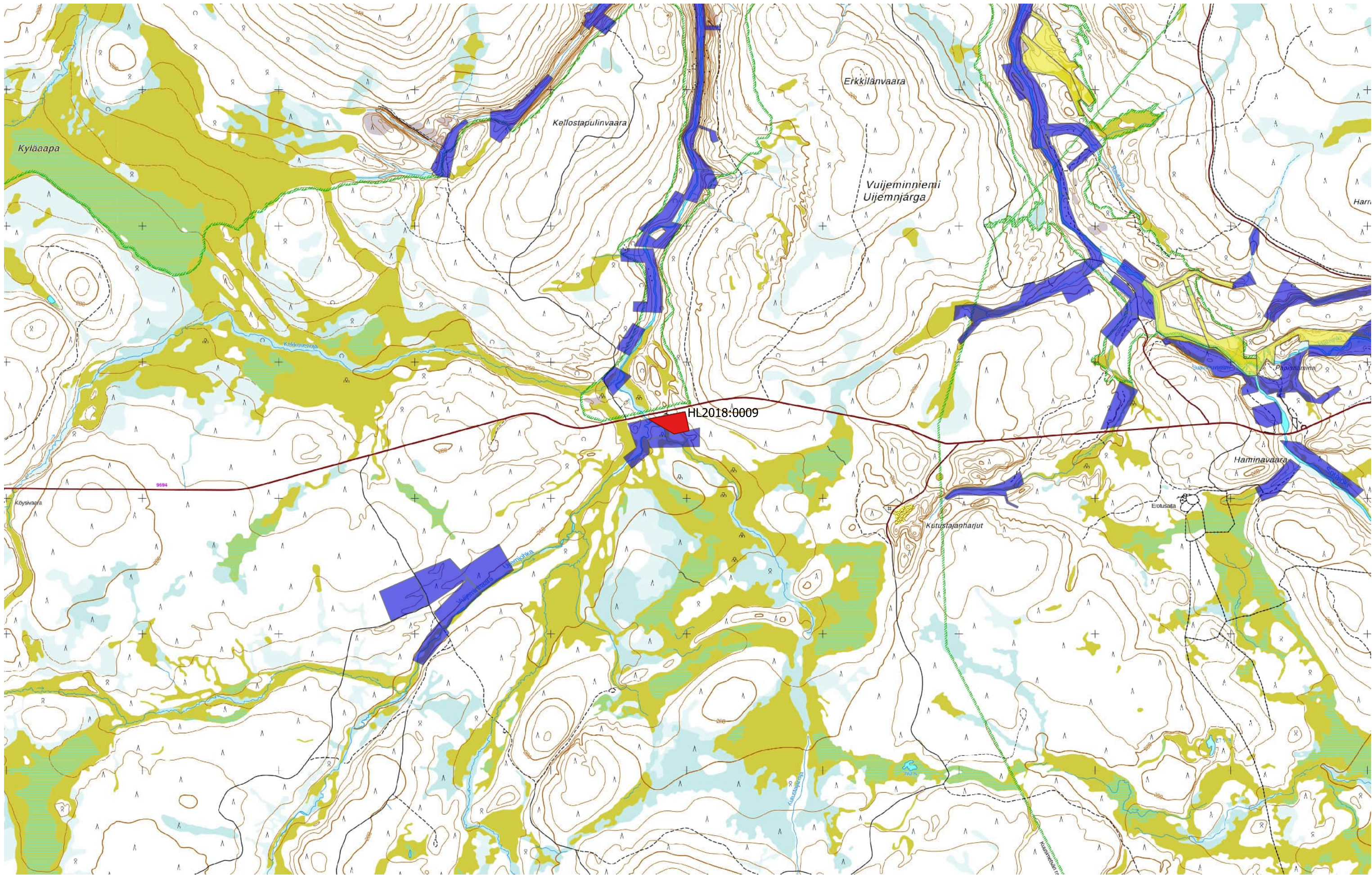
Kullanhuuhdonnassa syntyviä kaivannaisjätteitä ovat esimerkiksi pintamaat, kannot, kivet ja selkeytysaltaiden lietteet. Pintamaat ovat tuotantoalueen valmistelussa poistettavia maita, jotka ovat pääasiassa orgaanista ainesta; turvetta ja kasvillisuutta. Valmistelun ja tuotannon aikana alueelta voi kertyä kiviä sekä kantoja.

Ympäristövaikutukset riippuvat kaivannaisjätteestä ja sen hyödyntämisestä. Lietteistä voi tulla kiintoaine- ja ravinnepäästöjä, jos lietteet sijoitetaan eroosiolle alttiiksi lähelle oja. Maa-aineksen läjittäminen voi aiheuttaa maisemahaittaa.

Kaivannaisjätteiden hyödyntäminen:

Pintamaita ja kiviä voi käyttää maisemointiin. Tällaiset toimenpiteet ovat kaivannaisjätteen hyödyntämistä.

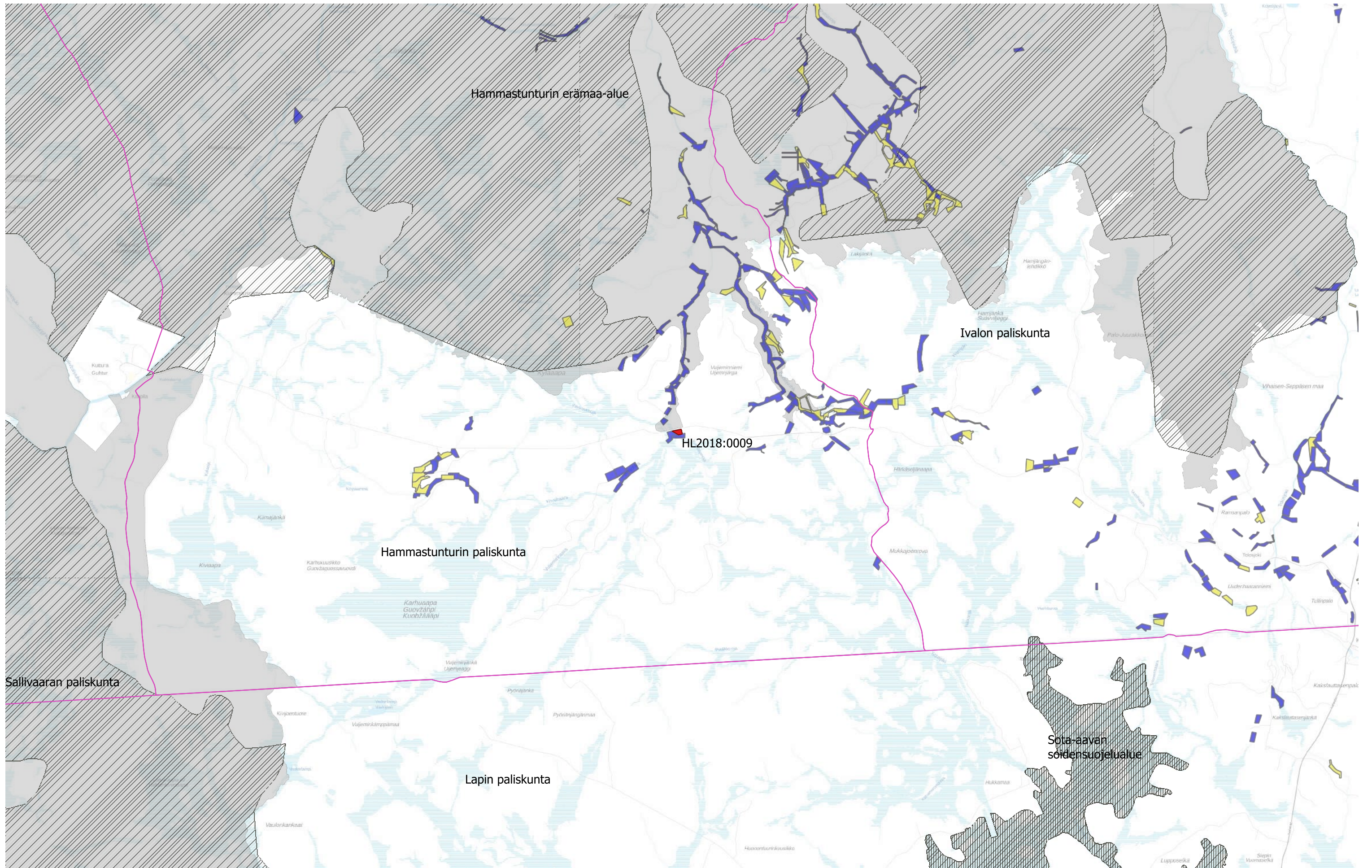




1:25 000

Sininen alue = Kullanhuuhdontalupa-alue

Keltainen alue = Kullanhuuhdontalupahakemusalue



1:100 000