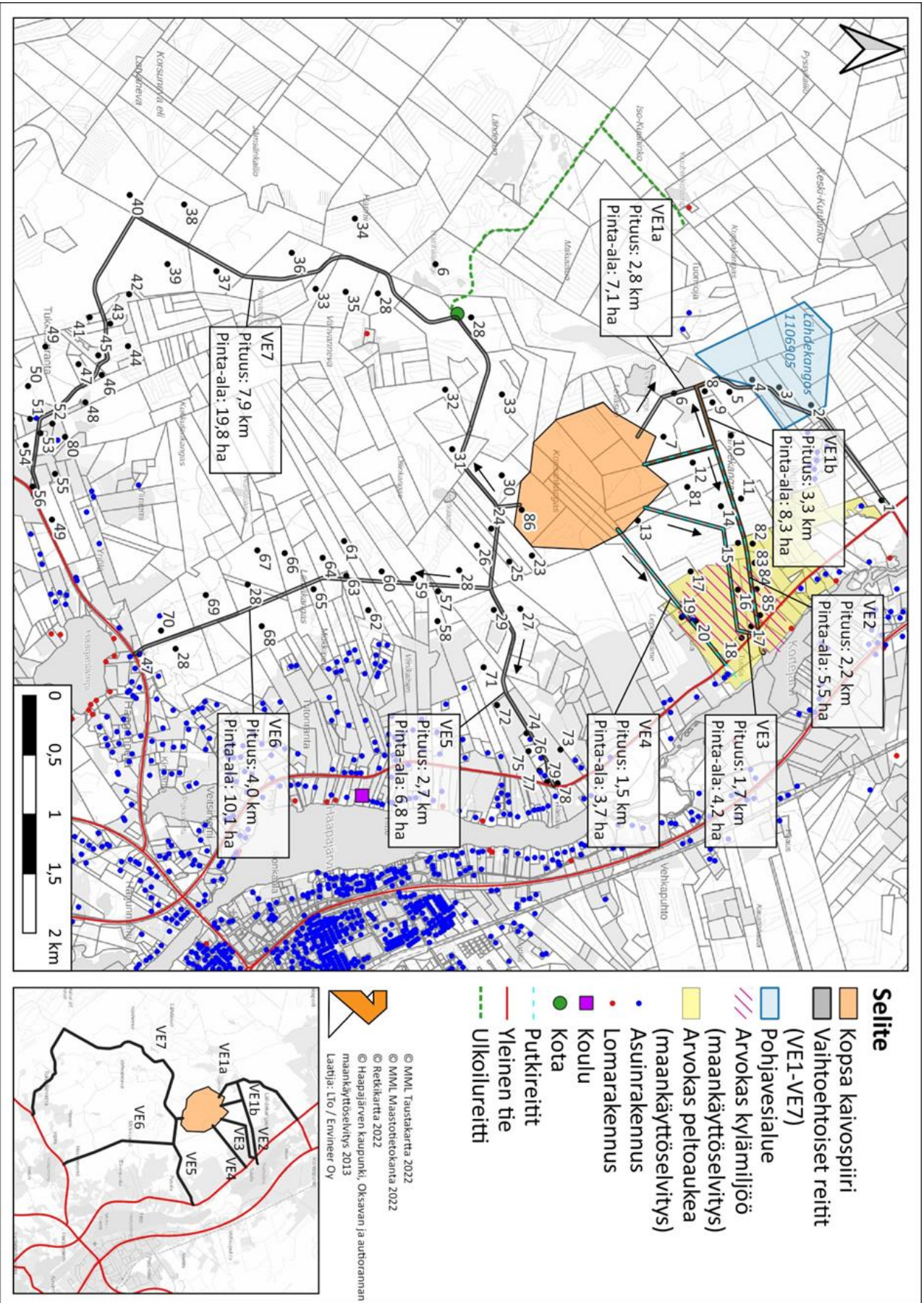




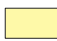


LIITE 7. Tievaihtoehtojen vertailukartta










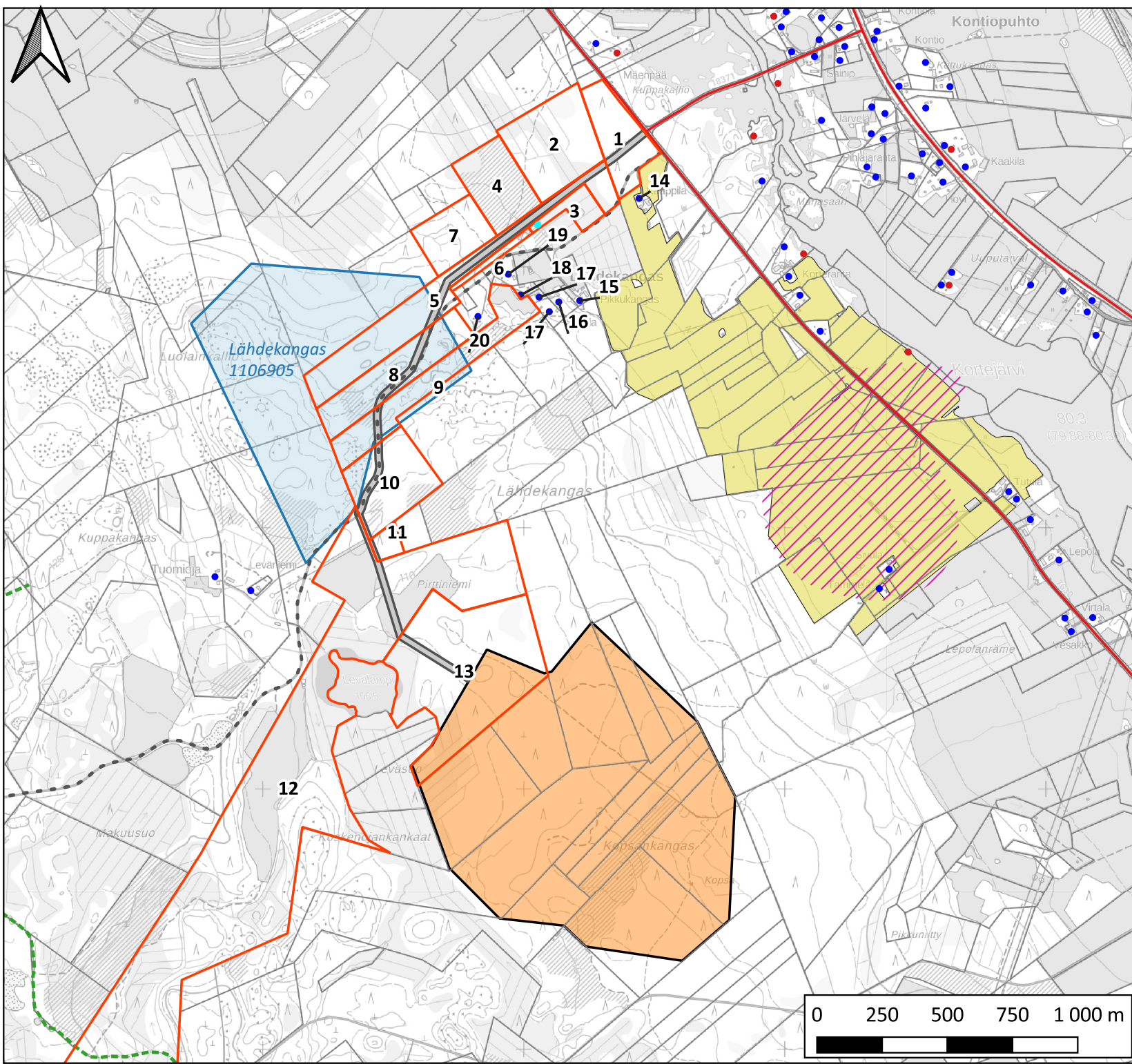


**Selite**

-  Kopsa kaivospiiri
-  Tiereitti 25 m leveä
-  Pohjavesialue
-  Arvokas kylämiljö (maankäyttöselvitys)
-  Arvokas peltoaukea (maankäyttöselvitys)

**Rakennukset**

-  Asuinrakennus
-  Lomarakennus
-  Lähde
-  Yleinen tie
-  Nykyinen tie
-  Ulkoilureitti
-  Kiinteistörajat





Kirjoita tekstiä napsauttamalla tai napauttamalla tätä.

## TURVALLISUUS- JA KEMIKAALIVIRASTOLLE

Asia Haapajärven Kopsan kaivospiirin tielinjausta koskevat täydentävät tiedot kaivospiirihakemuksen käsittelyn jatkamiseksi:

Selvitys yleisten ja yksityisten etujen turvaamisesta

Kaivosnumero Kaivospiirin apualue KaivNro K20225

Hakija Fennia Gold Oy  
Y-tunnus: 2839848-7  
PL 3  
33211 TAMPERE

Lisätietoja antaa:  
Markus Latvala  
Feasib Oy  
[markus.latvala@feasib.com](mailto:markus.latvala@feasib.com)  
Puh. 040 1497541

## Täydennyspyyntö

Kaivosviranomainen on pyytänyt 20.12.2022 Hakijaa täydentämään kaivoslain 52 § nojalla tielinjaushakemusta (KaivNro K20225) seuraavasti:

Selvitys yleisten ja yksityisten etujen turvaamiseksi tielinjauksen osalta soveltuvin osin seuraavien kohtien (kohdat 1, 6, 8 ja 9) mukaisesti:

Kaivosluvassa on annettava yleisten ja yksityisten etujen turvaamiseksi tarpeelliset määräykset:

- 1) kaivostoiminnasta aiheutuvien haitallisten vaikutusten välttämiseksi tai rajoittamiseksi sekä ihmisten terveyden ja yleisen turvallisuuden varmistamiseksi;
- 6) kaivostoiminnan lopettamiseen liittyvästä vakuudesta 10 luvun mukaisesti sekä muista lopettamiseen liittyvistä ja lopettamisen jälkeisistä velvollisuuksista;
- 8) muista kaivosluvan nojalla tapahtuvaa toimintaa koskevista seikoista sen varmistamiseksi, ettei toiminnasta aiheudu tässä laissa kiellettyä seurausta;
- 9) muista yleisen ja yksityisen edun kannalta välttämättömistä ja luvan edellytysten toteuttamiseen liittyvistä seikoista.

Selvitys on pyydetty toimittamaan 12.1.2023 mennessä.

Selvitys yleisten ja yksityisten etujen turvaamiseksi: Kaivospiirin apualue KaivNro K20225

Kopsan kaivoshankkeen toteuttaminen edellyttää yhdystien rakentamista kaivosalueelle. Tulevan kaivosalueen lähin yleinen tie, on yhdystie nro 7630 Haapajärvi-Raudasmäki, jolta on myös yhteys valtatielle nro 27. Tien 7630 liikenne koostuu nykyisin paikallisten asukkaiden ja muun maankäytön liikenteestä. Aiemman toimijan laatiman YVA-selostuksen (2013) mukaan yhdystie 7630 keskimääräinen liikennemäärä (KVL) on Hituran ja Kopsan välisellä tieosuudella 76–520 ajoneuvoa vuorokaudessa. Raskaan liikenteen määrä (KVLras) kyseisellä tieosuudella on 6–36 ajoneuvoa vuorokaudessa. Kopsan kaivokselta lähtevien malminkuljetusten määrä olisi keskimäärin 75 raskasta kuljetusta (50 tn) vuorokaudessa. Selvyyden vuoksi hakija toteaa, että malmia ei kuljeteta aiemman suunnitelman mukaisesti Hituran kaivokselle, vaan apualueelle rakennettavaa tietä pitkin kuljetukset ajetaan valtatielle 27, ja edelleen sitä pitkin myöhemmin päätettävälle rikastamolle rikastettavaksi.

- 1) Kaivostoiminnasta aiheutuvien haitallisten vaikutusten välttämiseksi tai rajoittamiseksi sekä ihmisten terveyden ja yleisen turvallisuuden varmistamiseksi;

Kuljetuksista aiheutuvia haitallisia vaikutuksia voivat olla esim., pöly, tärinä, melu, sekä vaikutukset liikenneturvallisuuteen. Yksityisten etuja koskevia vaikutuksia voivat olla esim. väliaikaiset tai pysyvät maankäytön tai maankäytön mahdollisuuksien muutokset.

Kaikkia edellä mainittuja vaikutuksia on pyritty minimoimaan arvioimalla kahdeksan eri vaihtoehtoa tielinjaukselle. Valittu reitti VEa1 aiheuttaa kokonaisarvioinnin mukaan vähiten haittaa alueen muulle maankäytölle, liikenneturvallisuudelle sekä asutuille kiinteistöille. Lisäksi reittivalinnalla on pyritty välttämään alueella sijaitseville ulkoilureitille, arvokkaalle peltoaukealle sekä kylämiljöölle aiheutuvia vaikutuksia.

Tielinjauksen alueella ei sijaitse suojeltuja luonnonsuojelukohteita tai muutoin suojellisesti arvokkaita luonto- tai kulttuurikohteita. Tie kulkee osin alueella sijaitsevan pohjavesialueen (Lähdekangas 1106905) päällä, jo nykyisin olemassa olevaa tielinjausta pitkin. Tielinjauksen eteläpuolella, 23 metrin etäisyydellä linjauksen reunasta sijaitsee lähde. Kuljetuksista ei arvioida olevan vaikutuksia pohjavesialueelle tai lähteelle. Mahdolliset vaikutukset voidaan todentaa pohjavesien ennakkotarkkailulla sekä toiminnan aikaisella velvoitetarkkailulla. Kuljetuksista johtuva pölyäminen estetään suljetuilla kuormilla.

Tielinjauksen alueella sijaitsevat kiinteistöt ovat maa- ja metsätalouskäytössä. Kiinteistönomistajille aiheutuu tien rakentamisesta haittaa, koska alueita poistuu nykyisestä käyttötarkoituksestaan. Toisaalta useiden kiinteistöjen saavutettavuus paranee uuden tien ja sen mahdollistamien liittymien myötä. Tien rakentamisen jälkeen myös alueen muu raskas liikenne voidaan ohjata käyttämään sitä, joka vähentää kaivostoiminnan ulkopuolisen raskaan liikenteen (tarvekilouhinta, metsätalous) nykyisiä vaikutuksia Leväniementien asutuille kiinteistöille. Hakija vastaa tien rakentamisen kustannuksista sekä sen kunnossapidosta kaivoksen toiminta-aikana.

6) Kaivostoiminnan lopettamiseen liittyvästä vakuudesta 10 luvun mukaisesti sekä muista lopettamiseen liittyvistä ja lopettamisen jälkeisistä velvollisuuksista;

Hakemus koskee kaivospiirin apualuevarausta tielle, joka tullaan rakentamaan myöhemmin, kaivoksen rakentamisen yhteydessä. Tie tulee osin kulkemaan olemassa olevalla tiealueella, jonka osalta tielle tehdään tarvittaessa perusparannusta. Sähkölinja rakennetaan tielinjauksen alueelle maakaapelina. Rakentamispäätös ja tarkemmat rakentamissuunnitelmat tehdään myöhemmin ja ne liittyvät olennaisesti kaivostoiminnan aloittamispäätökseen.

Kaivostoiminnan lopettamisen jälkeen tietä ja sähkölinjaa ei pureta, vaan se jää alueen muun maankäytön käyttöön ja kiinteistönomistajien omistukseen. Tämä vähentää alueen muun raskaan liikenteen haittoja lähialueen asutuille kiinteistöille.

Koska kaivostoiminnan lopettaminen ei aiheuta purkutoimia ko. tien osalta, hakija esittää, että apualueen vakuudeksi määrätään 0 euroa.

Vakuuden tarvetta voidaan tarvittaessa arvioida uudelleen, kun tarkemmat suunnitelmat valmistuvat. Kaivosviranomaisen voi myös päättää halutessaan vakuudelle sopivan tarkistusvälin.

8) muista kaivosluvan nojalla tapahtuvaa toimintaa koskevista seikoista sen varmistamiseksi, ettei toiminnasta aiheudu tässä laissa kiellettyä seurausta;

9) muista yleisen ja yksityisen edun kannalta välttämättömistä ja luvan edellytysten toteuttamiseen liittyvistä seikoista.

Pohjois-Pohjanmaan maakuntakaavassa Kopsan alue on merkitty kaivosalueeksi. Kopsan alueella ei ole oikeusvaikutteista yleis- tai asemakaavaa. Osayleiskaava tullaan laatimaan hakijan ja Haapajärven kaupungin toimesta samanaikaisesti YVA-prosessin kanssa.

Hakijan tiedossa ei ole hakemuksen kohteena olevaan asiaan liittyviä muita seikkoja, jotka aiheuttaisivat kaivoslaissa kiellettyjä seurauksia tai olisivat yleisen ja yksityisen edun ja luvan edellytysten toteuttamisen kannalta välttämättömiä.

Yleisten ja yksityisten etujen turvaamiseksi tarpeelliset määräykset:

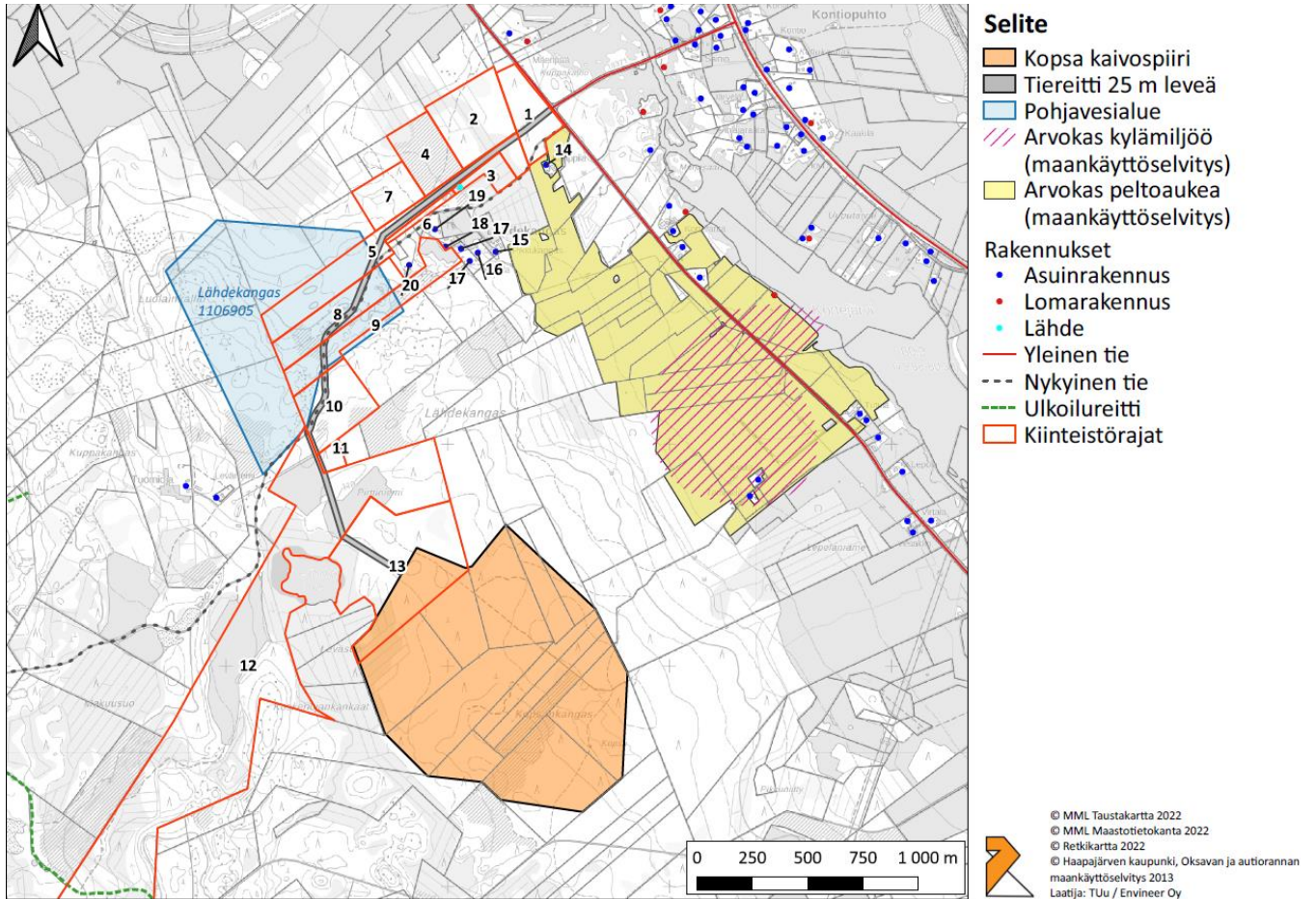
Hakija esittää yleisten ja yksityisten etujen turvaamiseksi annettavaksi seuraavat määräykset:

- 1) Apualueen toiminnot eivät saa aiheuttaa haittaa ihmisten terveydelle tai vaaraa yleiselle turvallisuudelle
- 2) Apualueen vakuudeksi määrätään 0 euroa. Vakuuden määrää tarkistetaan tarkempien suunnitelmien valmistuttua, tai viimeistään kahden vuoden kuluttua tämän päätöksen tultua lainvoimaiseksi
- 3) Hakijan on ennen kaivoksen rakentamistoimenpiteiden aloittamista tiedotettava hyvissä ajoin suunnitelluista toimenpiteistä Pohjois-Pohjanmaan ELY-keskukselle sen

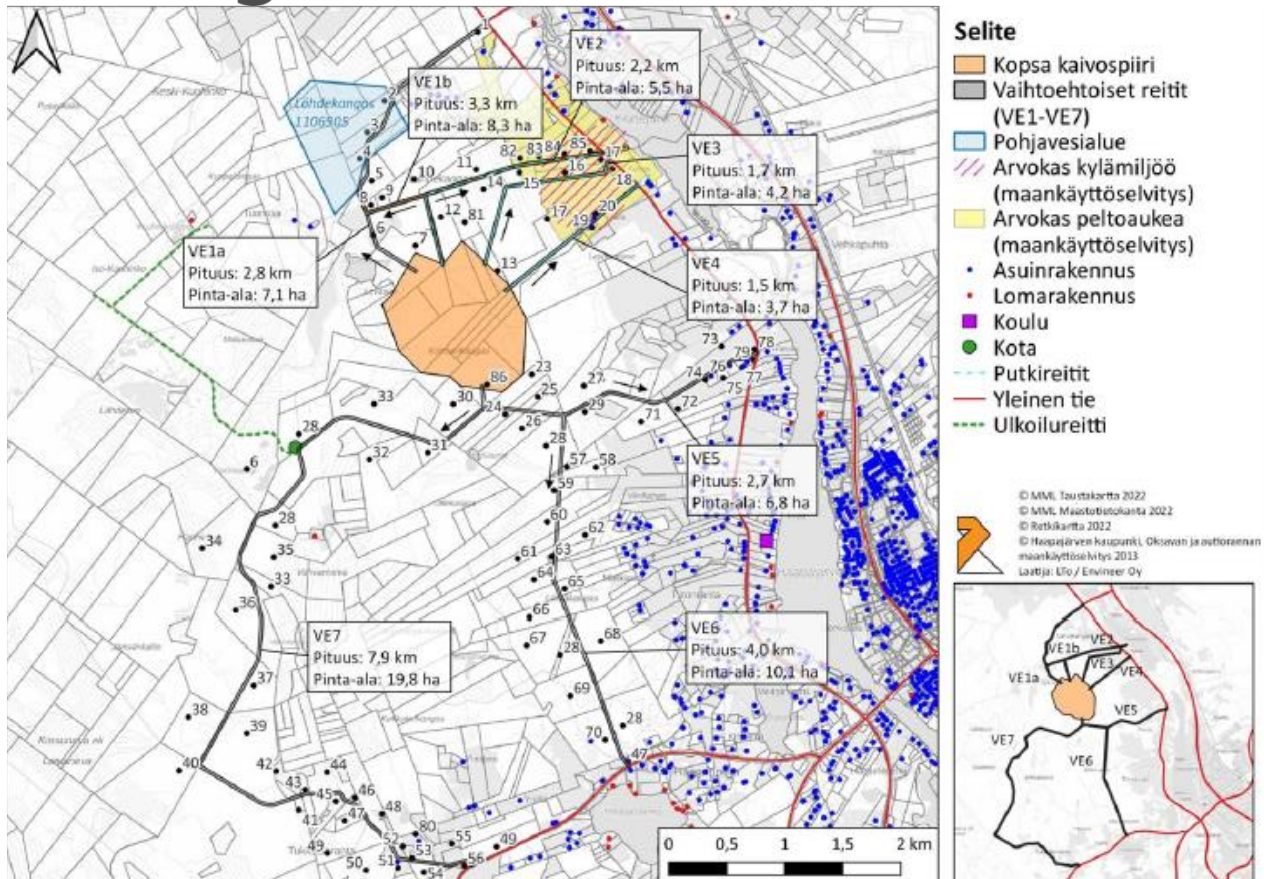


varmistamiseksi, ettei toimenpiteistä aiheudu sellaisia vaikutuksia, jotka olisivat kiellettyjä luonnonsuojelulain (1096/1996) tai ympäristönsuojelulain (527/2014) nojalla.

- 4) Hakijan on hyvissä ajoin ennen tien suunniteltujen rakentamistoimenpiteiden aloittamista toimitettava pohjaveden tarkkailusuunnitelma ELY-keskuksen hyväksyttäväksi.



Kuva 1. Hakemuksen kohteena oleva reitti VE1a



Kuva 2. Kaikki arvioidut reittivaihtoehdot