

KUULUTUS

Turvallisuus- ja kemikaalivirasto (Tukes) kuuluttaa kaivoslain (10.6.2011/621) 40 §:n nojalla

Malminetsintälupahakemuksen sekä täytöntöönpanomääräyshakemuksen

Hakija: FinnAust Mining Finland Oy
Lupa-alueen nimi: Kesseli 3
Lupatunnus: ML2012:0090
Alueen sijainti ja koko: Outokumpu, 517,41 ha.

Kuvaus hakemuksen mukaisesta toiminnasta

Hakija etsii alueelta kuparia, sinkkiä, kobolttia, nikkeliä, hopeaa ja kultaa. Tutkimusmenetelmät ovat tavanomaisia malminetsinnän tutkimusmenetelmiä, kuten geofysikaaliset mittaukset, 3D-mallinnus ja timanttikairaus.

Mielipiteet ja muistutukset

Mielipiteet ja muistutukset hakemuksesta voi lähettää 22.1.2024 mennessä lupatunnus mainiten Tukeisiin, osoitteeseen PL 66 (Opastinsilta 12B) 00521 Helsinki, tai sähköisesti doc- tai rtf-tiedostona osoitteeseen kaivosasiat@tukes.fi

Hakemuksen nähtävilläolo

Hakemusasiakirjat ovat nähtävänä Tukesin internet-sivuilla: <https://tukes.fi/malminetsintaluvat-ja-valtaukset>

Tieto kuulutuksesta julkaistaan Outokummun kaupungin verkkosivuilla.

Lisätietoja Susanna Sova puh. 029 5052 269 susanna.sova@tukes.fi tai kaivosasiat@tukes.fi

Kuulutettu 14.12.2023

Pidetään nähtävänä 22.1.2024 asti.

Tiedoksisaannin katsotaan tapahtuneen seitsemäntenä (7) päivänä kuulutuksen julkaisusta.

MALMINETSINTÄ- LUPAHAKEMUS

HUOM!

Ennen lomakkeen täyttämistä, tutustu erilliseen liitteeseen: [Huomioitavat lain ja asetuksen kohdat](#) (klikkaa linkkiä).

Uusi malminetsintälupahakemus

Jatkoaikahakemus
(valtaus, malminetsintälupa)

Liittyvä lupatunnus

ML2012:0090

1. Tiedot hakijasta ja tämän edellytyksistä haettavaan toimintaan



1.1 Hakija (ei sivuliike)

FinnAust Mining Finland Oy

1.2 Yhteystiedot (osoite ja puhelinnumero)

FinnAust Mining Finland Oy
Kummunkatu 23
83500 OUTOKUMPU

Thomas Levin, maajohtaja
+358 (0) 40 504 8045

Hakijan edustaja:
GeoPool Oy
robert.stenberg@geopool.fi
+358 (0) 400 229858

1.3 Kotipaikka

Outokumpu

1.4 Sähköposti

thomas@bluejaymining.com
robert.stenberg@geopool.fi

1.5 Y-tunnus

2352776-1

1.6 Virkatodistus (liitteenä)

1.7 Kaupparekisteriote (liitteenä)

1.8 Malminetsinnän rahoitus esitettyyn toimintaan

Bluejay Mining Plc on Lontoon ja Frankfurtin pörsseihin listautunut malminetsintäyhtiö ja rahoittaa sitä kautta toimintansa Suomessa.

1.9 Henkilöstö ja sen asiantuntemus

Thomas Levin, Chief Operating Officer/Maajohtaja, FinnAust Mining Finland Oy (geologi, n. 20 v. kokemus)

Hanna Svartsjö, FinnAust Mining Finland Oy:n Supervising Geologist/Tutkimuksia valvova geologi (n. 5 v. kokemus)

Urpo Kuronen, FinnAust Mining Finland Oy:n Senior Advisor/Vanhempi neuvonantaja (geologi, n. 40 v. kokemus)

Ove Klavér, FinnAust Mining Finland Oy:n Geological Information Manager/Johtaja, geotieto (geologi, n. 15 v. kokemus)

Yhtiöllä on käytössään koko Bluejay Mining PLC konsernin malminetsinnän asiantuntemus, mukaan lukien mm. Bo Møller Stensgaard, Chief Executive Director (geologi) Joshua Hughes, VP Exploration (geologi) ja Maria Leth, Exploration Geologist (geologi).

Geologisia konsulttipalveluita käytetään tarpeen mukaan. Geologian opiskelijoita palkataan tarpeen mukaan.

2. Alue, sen sijainti ja sen käyttöä mahdollisesti koskevat rajoitukset



2.1 Hakijan ehdotus nimeksi

Kesseli 3

2.2 Hakemusalueen pinta-ala ja sijainti

Pinta-ala: 517,41 ha
Sijainti: Outokumpu

2.3 Kaavoitustilanne

Kaavoitus selvitystä toimitetaan tarvittaessa Tukesin pyynnöstä

2.4 Luonnonsuojelutilanne

Alueella ei ole luonnonsuojelukohteita. Mirjalan luonnonsuojelualue (YSA207009) sijaitsee Kesseli 3:n väittömässä läheisyydessä. Yhtiön arvion mukaan malminetsinnällä ei kuitenkaan ole luonnonsuojelualueen arvoja heikentäviä vaikutuksia.

2.5 Muun lainsäädännön rajoitukset


Ei rajoituksia. Kyseessä on jatkoaikahakemus jo kerran myönnetylle malminetsintäluvalle.

2.6 Arvio alueella olevista kaivosmineraaleista ja selvitys, mihin arvio perustuu

Hakija otaksuu alueelta löytyvän kuparia, sinkkiä, kobolttia, nikkeliä, hopeaa ja kultaa. Otaksunta perustuu hakijan alueella tekemiin tutkimuksiin ja lupa-alueen sijaintiin ns. Outokumpujakson keskiosassa Keretin ja Vuonoksen suljettujen Cu-Zn-Co-Ni-Au kaivosten välittömässä läheisyydessä. Lupa-alueen historiallisissa syväkairauksissa on lävistetty Outokumpu-assosiaatioon kuuluvia malmipotentialisia ultramafisia kiviä lähellä maanpintaa ja yhtiön tulkinnan mukaan toinen Outokumpu-muodostuma sijaitsee syvemmällä Kesseli 3:n lupa-alueella.

3. Malminetsintäalueeseen liittyvät asianosaiset ja heidän tietonsa



3.1 Malminetsintälupahakemus alueeseen liittyvien asianosaisten ja maanomistajien osalta pyynnöstä toimitetaan erilliset liitteet (Excel-tiedostot). Tiedostoista käy ilmi asianomaisen nimi, osoite, tilarekisterinumero, yksittäisen tilan rajat sekä pinta-ala. 

3.2 Muut kuin yksityiset asianosaiset (alueeseen liittyvät elinkeinot ja yhteiset alueet)

Pohjois-Karjalan ELY-keskus: PL 69, 80101 Joensuu
Outokummun kaupunki: PL 47, 83501 Outokumpu
ALAVAN MAA OY: ALAVANTIE 5, 83500 OUTOKUMPU
SAVON KULJETUS OY: ASEVARIKONTIE 15, 70800 KUOPIO
PIELIS-INVEST OY: TEHDASTIE 12, 81750 PANKAKOSKI
SYSMÄN KALAVEDEN OSAKASKUNTA: C/O KARPOW RAIMO, JOUTENLAMMENTIE 13, 83500
OUTOKUMPU
SYSMÄN KALAVEDEN OSAKASKUNTA: C/O KARVINEN MARKKU, LOUHELANKATU 7A, 83500
OUTOKUMPU
JOKIRANTAGRAIN OY: POLVIJÄRVENTIE 60, 83500 OUTOKUMPU

4. Selvitys toimintaa koskevista suunnitelmista



4.1 Tutkimusmenetelmät, -välineet ja aikataulu

Lupaa haetaan kolmeksi vuodeksi. Tutkimussuunnitelman mukaan ensimmäisessä tutkimusvaiheessa aluelle kairataan muutama matala timantti- tai ToB (kalliopinnan näytteenotto) -reikä sekä selvitetään ja tarkennetaan uusia timanttikairauskohteita esim. vanhan geofysikaalisen maasto- ja lentomittausdatan uudelleenprosessoinnilla ja tulkinnalla ja mahdollisesti uusien geofysikaalisten maasto- ja/tai lennokkimittausten avulla ja toisessa vaiheessa suoritetaan varsinainen timanttikairaus:

- Yhtiö on aloittanut koko Outokumpujakson 3D mallinnustyöt Leapfrogissa ja ensimmäinen alustava 3D malli valmistui syksyllä 2023, mallinnustyö jatkuu vuoden 2024 aikana. Yksityiskohtaiset 3D mallinnukset suoritetaan tämän jälkeen kohteittain ja Kesselin alue on yksi tärkeimmistä kohteista sen sijainnin takia Keretin ja Vuonoksen välittömässä läheisyydessä. Geofysikkadatan uudelleenprosessointi suoritetaan 1. vuoden aikana.

- Uudet geofysikaaliset maasto- ja/tai lennokkimittaukset esim. 3C magneettiset, TEM ja painovoima mittaukset suoritetaan 1. ja/tai 2. vuoden aikana.

- Timanttikairaus 1., 2. ja/tai 3. vuoden aikana. Tarkat kairauspaikat ja reikä määrä määrättyvät mm. geologisen ja geofysikaalisen tulkintatyön perusteella. Tulkinnan mukaan syvemmällä sijaitsevan Outokumpu-muodostuman tutkiminen vaatii syviä reikiä, mutta lupa-alueella on myös lähellä maanpintaa olevia kohteita ja näiden kohteiden alustavat tutkimukset voidaan suorittaa kevyellä kalustolla ns. kalliopinnan näytteenottomenetelmällä (ToB). Syväreitit mitataan tarpeen mukaan Digi Atlantis EM kalustolla. Kairasydämet analysoidaan valikoiden tai systemaattisesti kannettavalla XRF analysointilaitteella, mag. susk./johtavuus mittarilla ja osa näytteistä analysoidaan laboratorioissa. Kairasydännäytteistä tehdään myös systemaattisia tiheysmittauksia.

- 3. vuoden aikana tulkitaan saatuja tuloksia ja suoritetaan lopulliset mallinnustyöt. Tutkimusaineiston kokonaisvaltainen analysointi ja tulkinta.

- Mahdollisen jatkoaikahakemuksen valmistelu 3. vuoden aikana.

FinnAust Mining Finland Oy osallistuu GTK:n, Turun yliopiston ja Suomen ympäristökeskuksen AIMEX projektiin (Artificial Intelligence in Mineral Exploration) teollisuuskumppanina ja projektissa hyödynnetään yhtiön data mm. Outokummun jaksosta. AIMEX projektin tuloksia hyödynnetään vuorostaan yhtiön tutkimuksissa Outokummun jaksolla. Yhtiön tutkimuksissa Outokummussa hyödynnetään myös Tekesin rahoittaman ja GTK:n koordinoiman 3-vuotisen syvämalminetsinnän malleihin ja menetelmiin keskittyneen projektin tuloksia. Projekti päättyi vuonna 2016 ja FinnAust Mining Finland Oy oli yksi sen tukijoista.

Tutkimusvälineet: Ajoneuvot: Auto, maastoauto, mönkijä, lumikelkka, traktori. Geofysikaaliset mittauslaitteet: TEM, Slingram, magneettinen, Tromino ja painovoima mittauskalusto, drone/UAV. Reikämittauskalusto, mm. Digi Atlantis EM mittauksia. Kannettava XRF analysointilaitteet. Kenttätyöntekijöiden välineet, mm. vasara, kuokka, lapio. Timantti- ja/tai ToB kairauskoneita.

4.2 Kaivannaisjätteen jätehuoltosuunnitelma

Tutkimussuunnitelman mukaisen työn seurauksena ei synny kaivannaisjätettä, joka vaatisi jätehuoltosuunnitelman. Alueella ei ole tällä hetkellä suunnitelmissa tehdä tutkimuskohteita, joten isoja maansiirtoja ei ole tiedossa. Soijan talteenottoa käytetään tarpeen mukaan ja aina maanomistajan pyynnöstä. Kyseisen menetelmän ansiosta kaikki porasoija voidaan kuljettaa pois kairauspaikalta.

5. Toiminnan ympäristö- ja muut vaikutukset



5.1 Vaikutukset ympäristön- ja luonnonsuojeluun, vesistöihin, pohjaveteen, ihmiseen ja maa- tai kallioperään

Suunniteltu malminetsintätyö ei aiheuta haittaa alueen luonnonarvoille. Näytteenottoaikat (kairauspaikat) ilmoitetaan kartalla ennen työn aloittamista paikalliselle ELY-keskukselle, jolloin vielä varmistetaan, ettei ko. paikalla tai sen välittömässä läheisyydessä ole esim. suojeltuja eläin- tai kasvilajeja. Suunniteltu malminetsintä ei aiheuta merkittävää vahinkoa maa- tai kallioperään. Kairakoneen alle sijoitetaan suojapeite maaston suojaksi. Porasoija kuljetetaan tarpeen mukaan pois kairauspaikalta. Kairakoneen käyttämät maastoreitit sekä kairausveden ottoajat suunnitellaan yhteistyössä maanomistajien kanssa, ja pyrkimyksenä on aina käyttää jo olemassa olevia metsäuria liikkumiseen. Malminetsinnällä ei ole vaikutuksia vesistöihin tai pohjaveteen. Suunniteltu malminetsintä ei aiheuta sellaista melua tai muuta häiriötä että se häiritsee paikallisia asukkaita, kaikki tutkimukset tehdään yhteistyössä maanomistajien kanssa.

6. Ilmoitus malminetsintäalueelle rakennettavista väliaikaisista rakennelmista



6.1 Hakija ei aio rakentaa malminetsintäalueelle väliaikaisia rakennelmia

6.2 Työstä vastaa

6.3 Rakennelmien tiedot ja sijainti (liite-tiedosto)

6.4 Käyttötarkoitus ja käytön kesto

7. Kaivoslain edellyttämien liitteiden, aineistojen ja selvitysten tarkastuslista



- 7.1 Virkatodistus liitteenä
- 7.2 Kaupparekisteriote liitteenä
- 7.3 Sähköiset paikkatietotiedostot
- 7.3.1 Malminetsintäalue (koko alueen rajat), josta esteet on rajattu pois (kts.liite 1) (MapInfo-tiedosto ETRS-TM35FIN)
- 7.3.2 Yleispiirteinen kartta, joka osoittaa hakemuksen kohteena olevan alueen sijainnin (Pdf-tiedosto ETRS-TM35FIN)
- 7.3.3 Malminetsintäalueetta leikkaavat tilarajat omana tiedostona (ei rajanaapureita) (MapInfo-tiedosto ETRS-TM35FIN)
- 7.3.4 Malminetsintäalueen maanomistajat
(Excel-tiedosto, joka toimitetaan vasta viranomaisen pyynnöstä ennen hakemuksen kuuluttamista.
Malli: <http://www.tukes.fi/fi/Toimialat/Kaivokset/Malminetsintaluvat-ja-jatkoajat/Malminetsintalupa/>)
- 7.4 Selvitys kunnalta hakemuksen kohteena olevasta alueesta ja sen kaavoitustilanteesta, alueen käyttöä koskevista rajoituksista sekä niistä, joiden etua, oikeutta tai velvollisuutta asia saattaa koskea (asianosainen).
(Selvitys voidaan toimittaa myöhemmin, mutta ennen kuin hakemus kuulutetaan)
- 7.5 Kaivannaisjätteen jätehuoltosuunnitelma liitteenä
- 7.6 Kaivannaisjätehuoltosuunnitelma on tehty ympäristönsuojelulain nojalla
- 7.7 Viranomaisen todistukset, rekisteriotteet ja vastaavat asiakirjat, joilla varmennetaan hakemuksessa esitettyjen tietojen sekä säädettyjen vaatimusten huomioon ottaminen
- 7.8 Selvitys rakennelmista malminetsintäalueella ja niiden sijainti liitteenä tai ilmoitus ettei niitä ole
- 7.9 Liitteenä luonnonsuojelulain 65 §:ssä tarkoitettua arvioinnista ja ympäristövaikutusten arviointimenettelystä annetun lain (468/1994) mukainen ympäristövaikutusten arviointiselostus tai Natura-arvio.
- 7.9.1 Liitteenä tarkka tutkimussuunnitelma suojelualueelta, joka sisältää kulku-urat ja yksityiskohtaiset tutkimuskohteet paikkatiedostoina (Tab-tiedosto ETRS-TM35FIN)
- 7.9.2 Tiivistelmä Natura-arviosta ja sen liitteissä esitetyistä tiedoista kuulutusta varten (vain julkiset tiedot)*
- 7.10 Tiivistelmä hakemuksessa ja sen liitteissä esitetyistä tiedoista kuulutusta varten*
- 7.10.1 Tätä malminetsintäluvhakemusta voidaan käyttää kuulutusasiakirjana, eikä erillistä tiivistelmää hakemuksesta toimiteta
- 7.11 Merkinnät hakemustietojen julkisuudesta*
- 7.12 Hakemukseen liittyviä yhteisiä alueita**

*) Luvan hakijan tulee ilmoittaa lupahakemuksen toimittamisen yhteydessä perusteltu käsityksensä siitä, miltä osin lupahakemus tai sen liitteet sisältävät viranomaisten toiminnan julkisuudesta annetun lain (621/1999) tai muun lainsäädännön mukaan salassa pidettäviä tietoja. Hakijan tulee mahdollisuuksien mukaan toimittaa hakemuksen yhteydessä yleisluontoinen yhteenveto 1 momentissa tarkoitetuista hakemuksen tiedoista, joita voidaan esittää yleisölle.

**) Jos kaivoslain 34 §:n mukainen hakemus koskee yhteisalueissa (758/1989) tarkoitettua yhteistä aluetta tai yhteismetsälaissa (109/2003) tarkoitettua yhteismetsää, hakemukseen on liitettävä sellainen selvitys, joka on tarpeen tiedoksiannon toimittamiseksi yhteisen alueen tai yhteismetsän osakaskunnalle. Vna (391/2012)

8. Vakuus malminetsintälupaa varten

8.1 Hakijan ehdotus vakuudeksi hakemuksessa esitetylle toiminnalle ja perustelut

Ottaen huomioon tässä hakemuksessa mainittuja tutkimusmenetelmiä ja niistä mahdollisesti aiheutuvia vahinkoja ja jälkihoitotoimenpidetarpeita on yhtiön ehdottama lupakohtainen vakuus 2000 euroa.

9. Malminetsintäluvan jälkitoimenpiteet

9.1 Selvitys jälkitoimenpiteistä malminetsintälupa-alueella toiminnan lopettamisen jälkeen

Hakija huolehtii alueen kunnostamisesta ja siistimisestä sekä saattaa alueen mahdollisimman luonnonmukaiseen tilaan heti kairaustöiden jälkeen. Kairauspaikat osoitetaan punaisiksi maalatuilla puupaaluilla, mahdolliset maahan jätetyt maaputket katkaistaan läheltä maanpintaa ja kairareiät tulpataan tarpeen mukaan. Timanttikairauskohteet valokuvataan ennen kairausta, kairauksen aikana ja kairauksen jälkeen. Kohteet jälkitarkistetaan uudestaan sulanmaan aikana jos kairausta suoritetaan talvella.

Yhtiö korvaa mahdolliset malminetsintätöiden yhteydessä syntyvät puusto- ja maastovahingot täysimääräisesti maanomistajille keskinäisen sopimuksen tai paikallisen Metsänhoitoyhdistyksen edustajan arvion perusteella.

JATKOAIKAHAKEMUS

(Tämä osa koskee edellisten lisäksi vain valtauksien ja malminetsintälupien jatkoaikahakemuksia)

10. Malminetsintäluvan voimassaolon edellytykset



10.1 Selvitys malminetsinnän tehokkuudesta, tehdyistä toimenpiteistä, tuloksista ja kustannuksista

Yhteenveto FinnAust Mining Finland Oy:n suorittamista tutkimuksista Kesseli 3 alueella:

- Vanhat tutkimusraportit, kairausraportit, kallioperäkartat yms. on hankittu ja revidoitu.
- Historiallisen kairausdatan digitointi ja tulkinta on suoritettu. Uudet geologiset/rakennegeologiset tulkinnat on tehty.
- Vanhan geofysiikkadatan uudet tulkinnat on tehty yhteistyössä Astrock Oy:n kanssa.
- Laajamittainen koko Outokumpujaksoa koskeva 3D mallinnustyö on aloitettu vuoden 2023 aikana.
- Alustava lohkare-etsintä ja näytteiden XRF analysointi on suoritettu.
- Osana yhtiön suorittamaa laajempaa ZTEM lentomittausprojektia, myös Kesseli 3 lupa-alueen yli tehtiin yksi mittausprofiili.
- Vanhan alueellisen moreenidatan uudet geokemialliset tulkinnat on suoritettu.
- FinnAust tuki Outokummun alueelle sijoitettavaa, Tekesin rahoittamaa ja GTK:n koordinoimaa projektia: "Developing Mining Camp Exploration Concepts and Technologies – Brownfield Exploration Project 2013–2016" yhteensä 30 000 eurolla.
- Tutkimusaineiston kokonaisvaltainen analysointi ja tulkinta on suoritettu ja jatkotutkimussuunnitelma on laadittu. Jatkotutkimussuunnitelman ensimmäinen vaihe, muutaman matalan reiän kairausohjelma, oli tarkoitus suorittaa jo ennen malminetsintäluvan raukeamista keväällä-kesällä 2020, mutta kyseiset suunnitelmat jouduttiin perumaan Koronaviruksen takia.

Vanhat ja uudet tutkimustulokset osoittavat, että Kesseli 3 alueelta löytyy useampi malmipotentialinen ultramafinen muodostuma ja alue on siten potentiaalinen uusille Outokumpu-tyyppisille malmilöydöksille.

Arvio tutkimustöiden tähänastisista kustannuksista on n. 50.000€.

10.2 Selvitys esiintymän hyödyntämismahdollisuuksista ja jatkotutkimusten tarpeellisuudesta

Kesseli 3 lupa-alue muodostaa yhden kokonaisuuden yhdessä yhtiön Teyrisuo ja Kokonvaara -nimisten malminetsintälupien kanssa.

Historiallinen data ja FinnAust Mining Finland Oy:n suorittamat tutkimukset osoittavat, että Kesseli 3 alueelta ja alueen lähiympäristöstä löytyy huomattava määrä Outokumpu-assosiaatioon kuuluvia ja erittäin malmipotentialisia kivilajia lähellä maanpintaa ja todennäköisesti myös syvemmällä. Lupa-alueella on kuitenkin kairattu vain kolme historiallista syväreikää ja varsinaisen Outokumpujakson ja suljetun Vuonoksen kaakkoispuolella oleva rinnakkaisjakso on lupa-alueella täysin testaamaton yli 4 km:n matkalta. Yhtiön suorittamat syväkairaukset Teyrisuon alueella Kesseli 3 alueen pohjoispuolella, antavat viitteitä myös aiemmin tuntemattomasta, syvällä olevasta Outokumpu-tyyppisestä ultramafisesta muodostumasta. Kyseinen Outokumpu-muodostuma on lävistetty vain yhdessä yhtiön kairaamissa reiässä n. 550 metrin syvyydellä. FinnAust Mining Finland Oy:n teettämät uudet geofysikaaliset tulkinnat ja yhtiön suorittamat ZTEM lentomittaukset antavat tukea tulkinnalle, jonka mukaan Teyrisuon alueella on syvällä oleva aiemmin tuntematon malmipotentialinen ultramafinen muodostuma ja sen jatkeet tulevat tulkinnan mukaan Kesseli 3:n alueelle.

AIMEX-hankkeen (Artificial Intelligence in Mineral Exploration) kokonaisrahoitus on n. 5 647 000 euroa ja projekti toteutetaan ajalla 1.7.2023–31.12.2025. Keskeisenä tavoitteena on mullistaa malmipotentialin kartoitusta hyödyntämällä kehittyneitä koneoppimistekniikoita, mukaan lukien ohjaamattomat ja ohjatut menetelmät. Hankkeen teollisuuskumppanina yhtiö antaa mm. koko Outokumpujakson geologisen tietokannan hankkeen käytettäväksi ja tuloksia voidaan hyödyntää Outokumpujakson malminetsinnässä. Vuonna 2016 päättyneen TEKES/GTK tutkimusprojektin tulokset ja sen mahdollisten jatkoprojektien anti edesauttavat osaltaan myös Kesseli 3 alueen malminetsintää.

Hyödyntämismahdollisuuksia ei voi tässä vaiheessa arvioida.

10.3 Perustelut alueen rajaukselle

Lupa-alueen rajausta perustuu geologiseen, geokemialliseen ja geofysikaaliseen aineistoon ja työhön. Alueen rajausta päivitettiin jo hakemusvaiheessa vuonna 2014 ja varsinainen malminetsintälupa-alue on huomattavasti pienempi kuin alkuperäinen hakemusalue.

11. Lisätietoja



11.1 Lisätietoja malminetsintälupaa varten

FinnAust Mining Finland Oy on Kaivosteollisuus ry:n jäsenenä sitoutunut noudattamaan malminetsinnän vastuullisuusjärjestelmän toimintaperiaatteita. Vastuullinen malminetsintä kattaa malminetsinnän koko elinkaaren suunnittelusta jälkihoitoon.

12. Lomakkeen lähettäminen

Lomake lähetetään sähköisesti Tukesiin **Tallenna ja lähetä lomake** -painiketta painamalla; ohjelma pyytää sinua ensin tallentamaan lomakkeen jonka jälkeen sen voi lähettää oman tietokoneesi sähköpostiohjelmalla Tukesiin. Voit lähettää lomakkeen myös itse suoraan osoitteeseen: kaivosasiat@tukes.fi.

Voit tulostaa ja tallentaa lomakkeen itsellesi ao. painikkeiden avulla. Antamasi tiedot tallennetaan Tukesin (ao.) rekisteriin. Lisätietoja tukes.fi/tietosuoja.

Allekirjoitus

Nimenselvennys

Two horizontal lines representing input fields for signature and name clarification, with a large black redaction box covering the content.

HUOM!

Muistithan ennen lomakkeen täyttämistä tutustua erilliseen liitteeseen: [Huomioitavat lain ja asetuksen kohdat](#) (klikkaa linkkiä).

Jotta hakemus saa kaivoslain (621/2011) 32 §:n mukaisen etuoikeuden kohteelle, on kaikki kaikkiin kohtiin vastattava ja kaivoslain 34§:n edellyttämällä tavalla, 7 § JA 9 §:n esteet huomioiden. Vastaa kaikkiin kohtiin ja POISTA ESTEET ALUERAJAUKSESTA.

Hakemus: Täytäntöönpanomääräys muutoksenhausta huolimatta

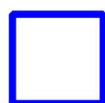
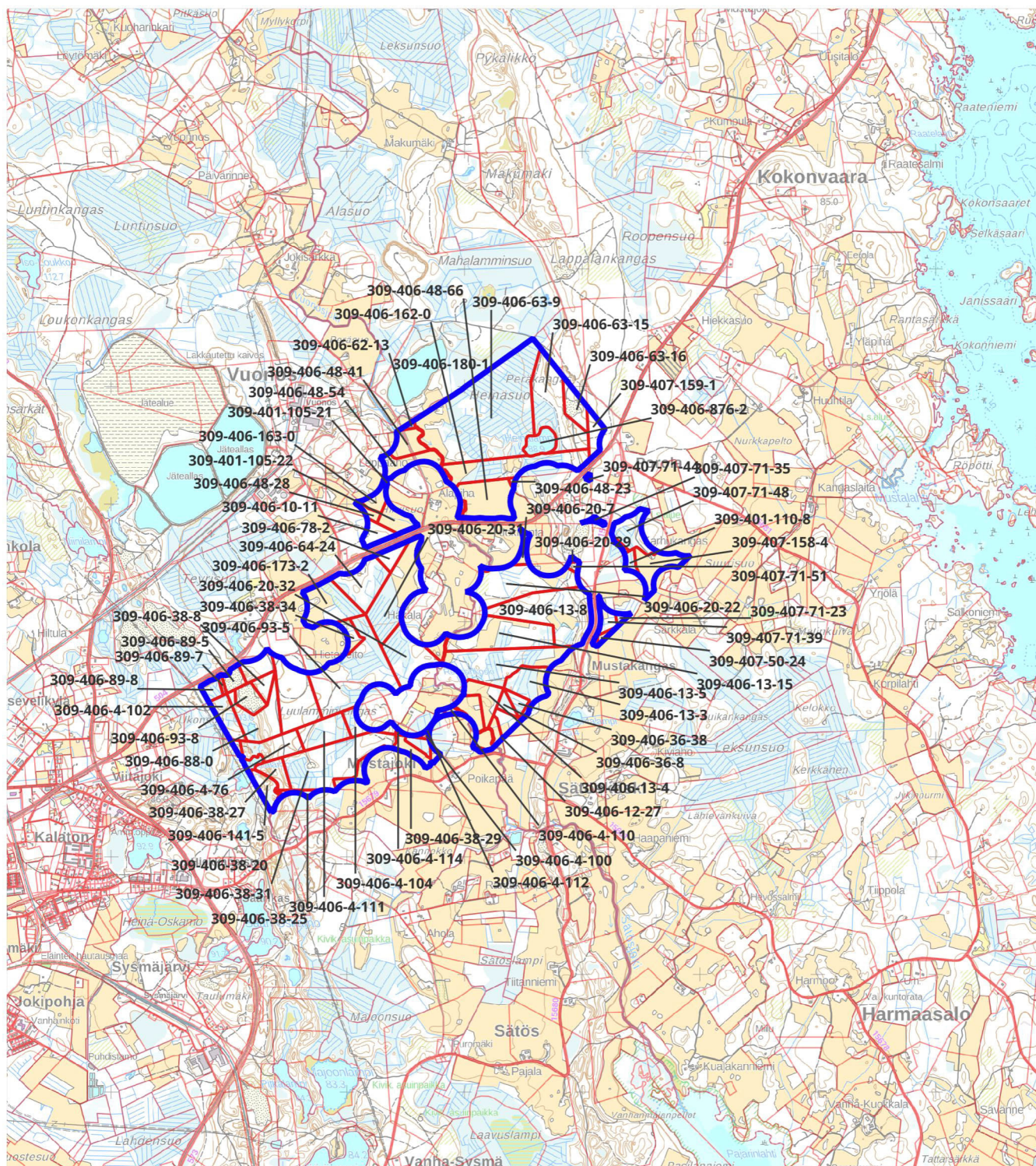
Viite: Malminetsintälupahakemus (jatkoaika) Kesseli 3 ML2012:0090

FinnAust Mining Finland Oy hakee malminetsintäluvalle Kesseli 3 ML2012:0090 täytäntöönpanomääräystä mahdollisesta muutoksenhausta huolimatta.

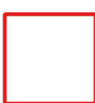
Kaivoslain § 169 mukaan kaivosviranomainen voi perustellusta syystä hakijan pyynnöstä **malminetsintäluvan voimassaolon jatkamista** taikka kaivoslupaa tai kaivosturvallisuyslupaa koskevassa päätöksessä määrätä, että luvassa yksilöityihin toimenpiteisiin voidaan valituksesta huolimatta ryhtyä lupapäätöstä noudattaen.

Hakijan perustelut täytäntöönpanomääräyspyynnölle ovat:

- Vireillä olevassa jatkoaikahakemuksessa mainitut tutkimukset/tutkimusmenetelmät eivät laajuudeltaan tai ympäristövaikutuksiltaan eroa jo 9.6.2016 myönnetystä luvasta.
- Malminetsintälupa voi kaivoslain mukaan olla voimassa yhteensä 15 vuotta ja kyseinen lupa on ollut voimassa vasta 4 vuotta. Yhtiön aikomuksena on tulevaisuudessakin jatkaa alueen malmipotentialin selvittämistä vastuullisesti, kaivoslain edellyttämällä tavalla, lupamääräyksiä noudattaen. Rahoitus ja asiantuntemus esitettyyn toimintaan löytyy, kaivoslain § 61 täyttyy, eikä jatkoajan myöntämiselle hakijan näkemyksen mukaan löydy estettä.



Malminetsintälupahakemusalue



Kiinteistörajat

Mittakaava 1:50 000

**FinnAust Mining Finland Oy
Kesseli 3
ML2012:0090**

tukes
Turvallisuus- ja kemikaalivirasto