

AA Sakatti Mining Oy
PL 38 (Tuohiaavantie 2)
99600 SODANKYLÄ

MÄÄRÄYS MALMINETSINTALUVAN TÄYTÄNTÖÖNPANOSTA MUUTOKSENHAUSTA HUOLIMATTA

Hakija: AA Sakatti Mining Oy
Y-tunnus: 2436768-3
Suomi

Yhteystiedot:

Tuohiaavantie 2
99600 SODANKYLÄ

Lisätietoja antaa:

Pertti Lamberg
pertti.lamberg@angloamerican.com
+358 40 128 3988

Hakemuksen tarkoitus: Kaivoslain (621/2011) 169 §:n tarkoittama päätöksen täytäntöönpanomääräys muutoksenhausta huolimatta.

MÄÄRÄYS PÄÄTÖKSIEN TÄYTÄNTÖÖNPANOSTA

Turvallisuus- ja kemikaalivirasto (Tukes) antaa määräyksen lupatunnukselle **ML2012:0100** Petäjä olevan malminetsintälupapäätöksen täytäntöönpanemiseksi, alla yksilöidyin tutkimusmenetelmin ja rajoittein. Alkuperäinen päätös on annettu 19.10.2023.

Täytäntöönpanomääräyksessä yksilöidyt tutkimustoimet, voidaan kuitenkin aloittaa vasta kun malminetsintälupien ML2012:0100 Petäjä päätöksessä edellytetyt velvoitteet on suoritettu. Tutkimustoimet on suoritettava malminetsintäluvan ML2012:0100 päätöksessä annettuja lupamääräyksiä noudattaen.

Päätöksen täytäntöönpano

Täytäntöönpanomääräys annetaan muutoksen hausta huolimatta niin, ettei määräyksessä yksilöidyillä sallituilla toimilla tehdä muutoksenhakua hyödyttömäksi. Tämä täytäntöönpanomääräys ei aiheuta muutoksenhakuoikeuden tosiasiallista kaventumista, sillä tässä päätöksessä jatketaan niillä samoilla menetelmillä, joita kohteella on tehty valtauksien KaivNro 7827/1-2 jo voimassa ollessa aikaisemmin kahdeksan (8) vuotta. Aikaisemmin suoritettut tutkimukset eivät ole aiheuttaneet Natura 2000 -verkostoon kuuluvan alueen suojelun perusteena olevia luonnonarvojen merkittävää heikentymistä, joka käy ilmi luvanhaltijan laajasta Natura-alueelle kohdistuvista vaikutus arvioinnista. Vaikutusarvioinnin johtopäätöksien mukaan, nyt sallituilla sallituilla tutkimustoimista ei aiheudu merkittäviä vaikutuksia Natura-suojeluperusteille. Arvioinnista tehty lausuntomenettely ei muuttanut tätä lopputulemaa.

Täytäntöönpanomääräystä koskevan malminetsintäalueen tiedot

Pinta-ala: 196,48 ha

Nimi ja sijainti: Petäjä, Sodankylä, tarkempi sijainti lupakartassa (Liite 1).

Täytäntöönpanomääräyksessä yksilöidyt sallitut toimet

Tämän täytäntöönpanomääräyksen nojalla on sallittua suorittaa seuraavia malminetsintätoimenpiteitä ja soveltaa seuraavia malminetsintämenetelmiä ilmoitetulla aikavälillä:

1. Geofysikaaliset ja geokemialliset tai vaikutuksiltaan edellisiin verrattavat tutkimusmenetelmät
2. Koneellisesti tehtävät maaperä- ja kallioperänäytteenotto (moreeni-, ura- ja pistenäytteet, kairaus) Tässä luvassa sallitaan kuusi (6) kairauspaikkaa (emoreikää) Natura-alueelle. Tutkimukset tulee suorittaa kuten **alkuperäisen päätöksen** lupamääräyksissä 8, 9 ja 13 niitä on tarkennettu.

Luvanhaltija on ilmoittanut lopettavansa kaikki tutkimukset Viiankiaavan (FI1301706) Natura-alueella vuosittain 15.3. mennessä.

Perustelut: Hakija on esittänyt hakemuksessaan nämä tutkimusmenetelmät ja kaivosviranomaisen arvioi ne tarpeellisiksi, jotta alueen mineraalipotentiali saadaan tehokkaasti tutkittua. Tässä päätöksessä sallituilla näytteenottomenetelmillä toteutettu malminetsintä on kaivoslain (621/2011) tavoitesäännöksen mukaisesti taloudellisesti tehokasta ja ekologiset vaikutukset huomioivaa.

Kaikki malminetsintätutkimustoimet on suoritettava annettua alkuperäistä malminetsintälupapäätöstä ML2012:0100 noudattaen, seuraavin tarkennuksin:

- Kairaustoiminta ja muu melua aiheuttava tutkimustoiminta (ml. seisminen mittaus) lopetetaan suojelualueella viimeistään 15.3. ja aloitetaan uudelleen vasta kun Viiankiaavan Natura- ja soidensuojelualueella on talvikausi, jolloin olosuhteet työskentelyalueella ovat talviset ja maa on roudassa. Kairausreiteillä ja -paikoilla lunta tulee olla riittävästi, jotta lumivaippa suojaa pintakasvillisuutta kulumiselta.
- Koneellisia geofysikaalisia ja hydrogeologisia mittauksia ei tehdä Natura-alueella 15.3.–31.7.
- Luvanhaltijan tulee aina esittää tarkka tutkimus- ja reittisuunnitelma hyvissä ajoin ennen tutkimusten aloittamista Tukesille sekä annettava tiedoksi Lapin ELY-keskukselle, Sodankylän kunnalle, Oraniemen paliskunnalle, Lapin maakuntamuseolle ja Metsähallitukselle.

Määräys vakuuden asettamisesta täytäntöönpanomääräykselle

Malminetsintälupaa **ML2012:0100** koskevalle täytäntöönpanomääräykselle määrätään asetettavaksi lupakohtainen **2 000 euron** suuruinen lisävakuum alkuperäisessä päätöksessä määrätyn lisäksi. Vakuum tulee asettaa pankkitalletuksena Turvallisuus- ja kemikaalivirastolle kaivoslain (621/2011) 15 §:ssä tarkoitettujen jälkitoimenpiteiden sekä 103 §:ssä tarkoitetun vahingon ja haitan korvaamista, sekä muiden kaivoslakiin perustuvien velvoitteiden täyttämistä

varten. Tässä malminetsintäluvassa määrätty vakuus on lisättävä viimeistään 30 päivänä siitä, kun malminetsintä lupa on tullut lainvoimaiseksi, luvan haltijan malminetsinnästä mahdollisesti aiheutuvaa vahinkoa, haittaa tai muuta kaivoslaissa mainittua velvoitetta varten pankkiin avatulle vakuustalletustilille. Kaivoslain 73 §:ssä tarkoitettu luvan siirto ei vapauta vakuutta.

Hakija haluaa asettaa lisävakuuden niiden edunmenetysten ja kustannusten korvaamiseksi, jotka päätöksen kumoaminen tai lupamääräysten muuttaminen voisi aiheuttaa. Tukes asettaa ne määräykseksi hakemuksen mukaisesti.

Perustelut: Määräyksen perusteena on kaivoslaki (621/2011) 107, 109, 110 ja 111 §. Vakuus asetetaan kaivosviranomaisen arvion perusteella, joka perustuu malminetsintäalueilla suoritetun valvontatyön kautta saatuihin havaintoihin. Valvontahavaintojen perusteella tyypillisimpien malminetsintäalueilla sattuvan vahingon suuruusluokka on linjassa tässä luvassa määrätyn vakuuden kanssa. Kaivosviranomainen on arvioinut toiminnan laatua ja laajuutta (lupamääräys 1), toiminta-alueen erityispiirteitä, sekä luvassa säädettyjä velvoitteita lupamääräykset huomioiden ja päätenyt määrättyyn vakuuteen. Luvassa sallitut geofysikaaliset- ja geokemialliset tutkimusmenetelmät tai maaperä- ja kallioperänäytteenotto eivät aiheuta merkittävää vahinkoa ympäristölle tai luonnolle, kun tutkimustyö suoritetaan lupamääräyksiä noudattaen. Malminetsinnästä johtuvia tyypillisiä maanomistajalle aiheutuvia vahinkoja ovat lähinnä yksittäiset puustovahingot. Alkuperäisessä päätöksessä on kielletty luonnonsuojelulain nojalla rauhoitettujen lajien vahingoittaminen tai vaarantaminen. Koska alueella on sellaisia, niitä varten on annettu tarkat rajoitukset. Vakuudessa on huomioitu myös alueella tai sen läheisyydessä olevat suojelualueet. Lähtökohtaisesti luvan haltijan urakoitsijoilla on erillinen vastuuvakuutus tutkimustoimissa aiheutuneita ennakoimattomia vahinkoja varten. Kaivosviranomainen harkitsee luvan siirron tai muuttamisen yhteydessä, onko vakuuden suuruutta tarkistettava.

Malminetsintäluvan haltijan on rajoitettava malminetsintä ja muu malminetsintäalueen käyttö tutkimustyön kannalta välttämättömiin toimenpiteisiin. Toimenpiteet on suunniteltava siten, että niistä ei aiheudu kohtuudella vältettävissä olevaa yleisen tai yksityisen edun loukkausta. Malminetsintäluvan nojalla tapahtuvasta malminetsinnästä ja muusta malminetsintäalueen käytöstä ei saa aiheutua:

- 1) haittaa ihmisten terveydelle tai vaaraa yleiselle turvallisuudelle;
- 2) olennaista haittaa muulle elinkeinotoiminnalle;
- 3) merkittäviä muutoksia luonnonolosuhteissa;
- 4) harvinaisten tai arvokkaiden luonnonesiintymien olennaista vahingoittumista;
- 5) merkittävää maisemallista haittaa
- 6) muuta merkittävää vahingollista ympäristövaikutusta.

Malminetsintäluvan haltijan on suoritettava malminetsintäkorvaus viimeistään 30 päivänä siitä, kun kaivosviranomainen on antanut täytäntöönpanomääräyksen.

Tiedoksi luvan haltijalle

Kaivoslain (621/2011) suhde muuhun lainsäädäntöön

Sen lisäksi, mitä kaivoslaissa säädetään, sovelletaan kaivoslain mukaista lupa- tai muuta asiaa

ratkaistaessa ja muutoin tämän lain mukaan toimittaessa muun muassa; luonnonsuojelulakia (9/2023), ympäristönsuojelulakia (257/2014), erämaalakia (62/1991), maankäyttö- ja rakennuslakia (132/1999), vesilakia (587/2011), poronhoitolakia (848/1990), säteilylakia (592/1991), ydinenergialakia (990/1987), muinaismuistolakia (295/1963), maastoliikennelakia (1710/1995) ja patoturvallisuuslakia (494/2009). Malminetsintäluvan haltijan on aina noudatettava Suomen lainsäädäntöä ja asiaan liittyviä muita kansainvälisiä sopimuksia.

Hakemuksen käsittely

Hakemus: AA Sakatti Mining Oy	24.10.2023
Kuulutus hakemuksesta: Tukes	1.11.2023
Lausuntopyyntö hakemuksesta: Tukes	1.11.2023
Päätös: Tukes	20.12.2023

Lupahakemuksesta tiedottaminen

Tukes on tiedottanut malminetsintälupahakemuksesta ja siihen liitetystä täytäntöönpanomääräyshakemuksesta 1.11.2023 kuuluttamalla siitä 30 päivän ajan Tukesin internet sivulla, sekä se on ollut nähtävillä Sodankylän kunnan ilmoitustaululla. Hakemus on ollut nähtävillä 8.12.2023 saakka.

Lausunnot ja mielipiteet on pyydetty toimitettavaksi viimeistään 8.12.2023. Tämän päivämääränkin jälkeen toimitetut lausunnot ja mielipiteet on otettu ratkaisussa huomioon.

Lausuntopyyntö ja lausunnot hakemuksesta

Hakemuksesta on lähetetty lausuntopyyntö ja saatu lausunnot seuraavasti:

- 1) Tukesin lausuntopyyntö on lähetetty **Sodankylän kunnalle** 1.11.2023. Sodankylän kunta ei jättänyt lausuntoa
- 2) Tukesin lausuntopyyntö on lähetetty **Lapin Ely-Keskukselle** 1.11.2023. Lapin Ely-keskus antoi lausunnon 5.12.2023 (Liite 2).
- 3) Tukesin lausuntopyyntö on lähetetty **Lapin Maakuntamuseolle** 1.11.2023. Lapin Maakuntamuseo ei jättänyt lausuntoa
- 4) Tukesin lausuntopyyntö on lähetetty **Oraniemen paliskunnalle** 1.11.2023. Oraniemen Paliskunta ei jättänyt lausuntoa
- 5) Tukesin lausuntopyyntö on lähetetty **Metsähallitukselle** 1.11.2023. Metsähallitus antoi lausunnon 7.12.2023 (liite 3)

Muistutukset ja mielipiteet

Hakemuksen johdosta esitettiin yksi mielipide.

Henkilötietoihin sovelletaan tietosuojalakia (1050/2018) ja EU:n yleistä tietosuoja-asetusta (GDPR).

Hakija vastine

Hakijalta ei pyydetty vastinetta.

Tukesin kannanotto täytäntöönpanohakemuksen johdosta esitetyissä lausunnoissa ja mielipiteessä esitettyihin yksilöityihin vaatimuksiin

Täytäntöönpanomääräykseen jätetyissä lausunnoissa tai mielipiteessä ei mainittu mitään sellaista mihin ei olisi otettu kantaa jo alkuperäisessä päätöksessä. Täytäntöönpanomääräyksessä on veloitettu noudattamaan

alkuperäisen päätöksen lupamääräyksiä ja varovaisuusperiaatteen nojalla päätökseen on määrätty lisävakuus hakijan ehdotuksen mukaisesti.

Lupapäätöksestä tiedottaminen

Lupapäätös on toimitettu päätöksenantopäivänä:

- AA Sakatti Mining Oy:lle (hakija)
- Pohjois-Suomen Hallinto-oikeudelle

Jäljennös päätöksestä on toimitettu antopäivänä:

- Sodankylän kunnalle,
- Lapin ELY-keskukselle,
- Metsähallitukselle,
- Oraniemen paliskunnalle,
- Alueelliselle Lapin maakuntamuseolle

Päätöksen antamisesta tiedotetaan muita asianosaisia, sekä mielipiteen jättäneitä sähköpostitse tai kirjeitse.

Perustelut: Päätöksestä tiedottaminen ja siinä noudatettu menettely perustuvat kaivoslain (621/2011) lupapäätöksestä tiedottamista koskevaan 58 §:ään.

Päätösmaksu

Tästä päätöksestä perittävä maksu on **2 800 €**. Lisäksi luvan saajalta peritään ilmoitus- ja käsittelykulut. Valtion talous- ja henkilöstöhallinnan palvelukeskus lähettää laskun hakijalle.

Maksu perustuu hakemuksen vireille tullessa voimassa olleeseen asetukseen Turvallisuus- ja kemikaaliviraston maksullisista suoritteista (1283/2021).

Muutoksenhaku

Tähän täytäntöönpanomääräykseen saa kaivoslain (621/2011) 169 §:n 3 momentin nojalla se, joka on valittanut asianomaisesta lupapäätöksestä, vaatia Pohjois-Suomen hallinto-oikeudessa määräyksen kumoamista tai muuttamista ilman, että hänen on siitä erikseen valitettava.

Päätöksestä perittävästä maksusta valitetaan samassa järjestyksessä kuin pääasiasta.

Lisätietoja

kaivosasiat@tukes.fi tai Ilkka Keskitalo, puh. 029 5052 151

Asian on esitellyt ylitarkastaja Ilkka Keskitalo ja ratkaissut ryhmäpäällikkö Terho Liikamaa

Tämä asiakirja on allekirjoitettu sähköisesti. Allekirjoittajan henkilöllisyyden ja allekirjoituksen ajankohdan voi varmistaa allekirjoitusta klikkaamalla ja asiakirjan aitous voidaan todentaa sähköisesti. Jos asiakirjaa muutetaan jälkikäteen, allekirjoitus ei ole enää kelvollinen. Sähköinen asiakirja on alkuperäiskappale, eikä allekirjoituksen oikeellisuutta voi varmistaa paperitilusteesta. Alkuperäisen sähköisen asiakirjan voi tarvittaessa pyytää Tukesin kirjaamosta.

Liitteet niiltä osin kuin ne koskevat tätä täytäntöönpanomääräyspäätöstä.

Liite 1	Lupa-alueen kartta
Liite 2	Lapin ELY-keskuksen lausunto
Liite 3	Metsähallituksen lausunto

Toimivaltaisen hallinto-oikeuden yhteystiedot muutoksenhakua varten:

Pohjois-Suomen hallinto-oikeus

käyntiosoite: Isokatu 4, Oulu (3.4.2023 alkaen: Torikatu 34–40, Oulu)

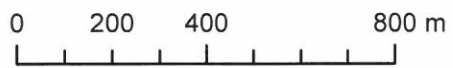
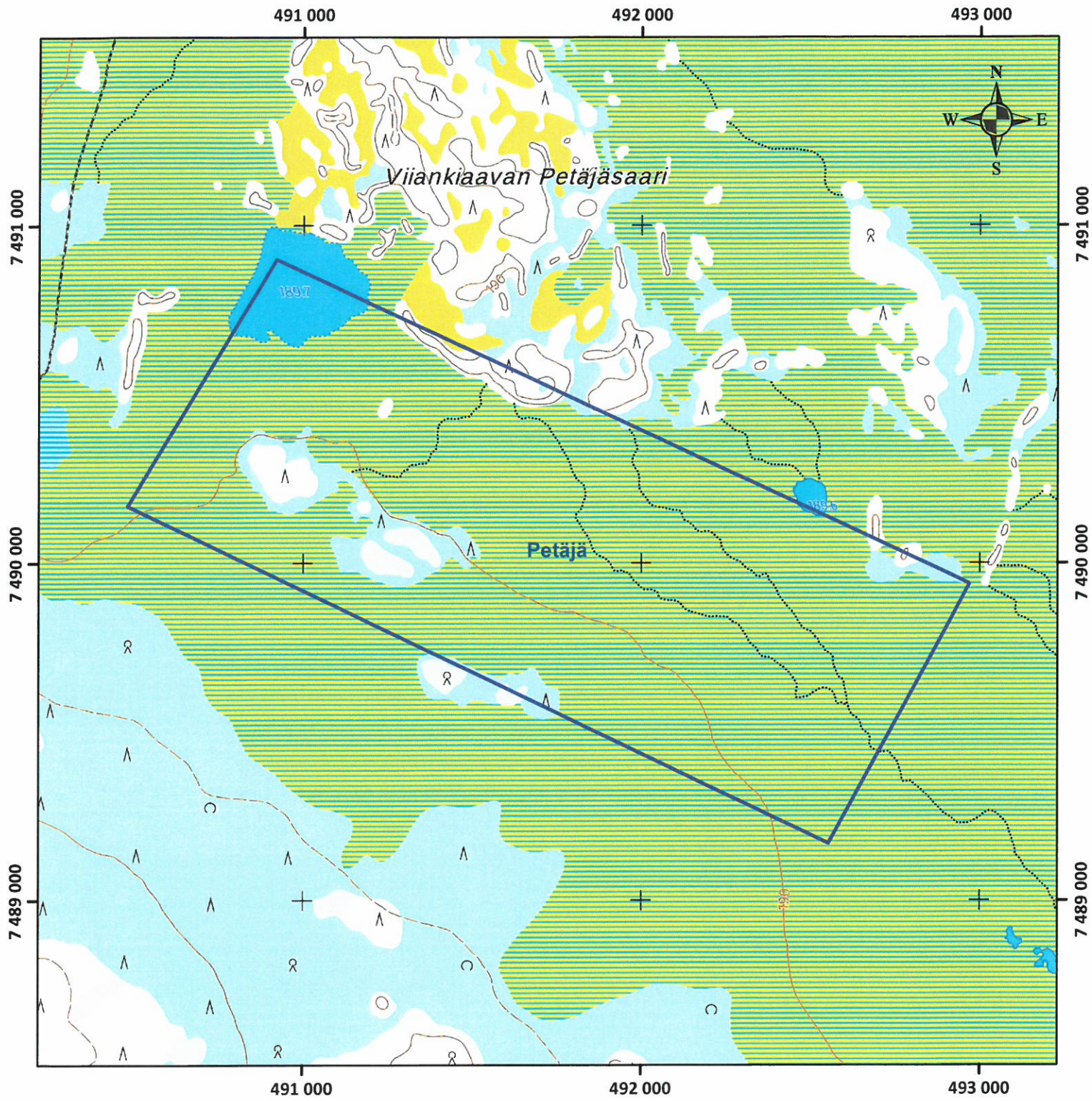
postiosoite: PL 189, 90101 Oulu

puhelin: 029 56 42800

faksi: 029 56 42841

sähköposti: pohjois-suomi.hao@oikeus.fi

Valituksen voi tehdä myös hallinto- ja erityistuomioistuinten asiointipalvelussa osoitteessa <https://asiointi2.oikeus.fi/hallintotuomioistuimet>



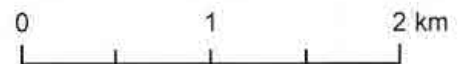
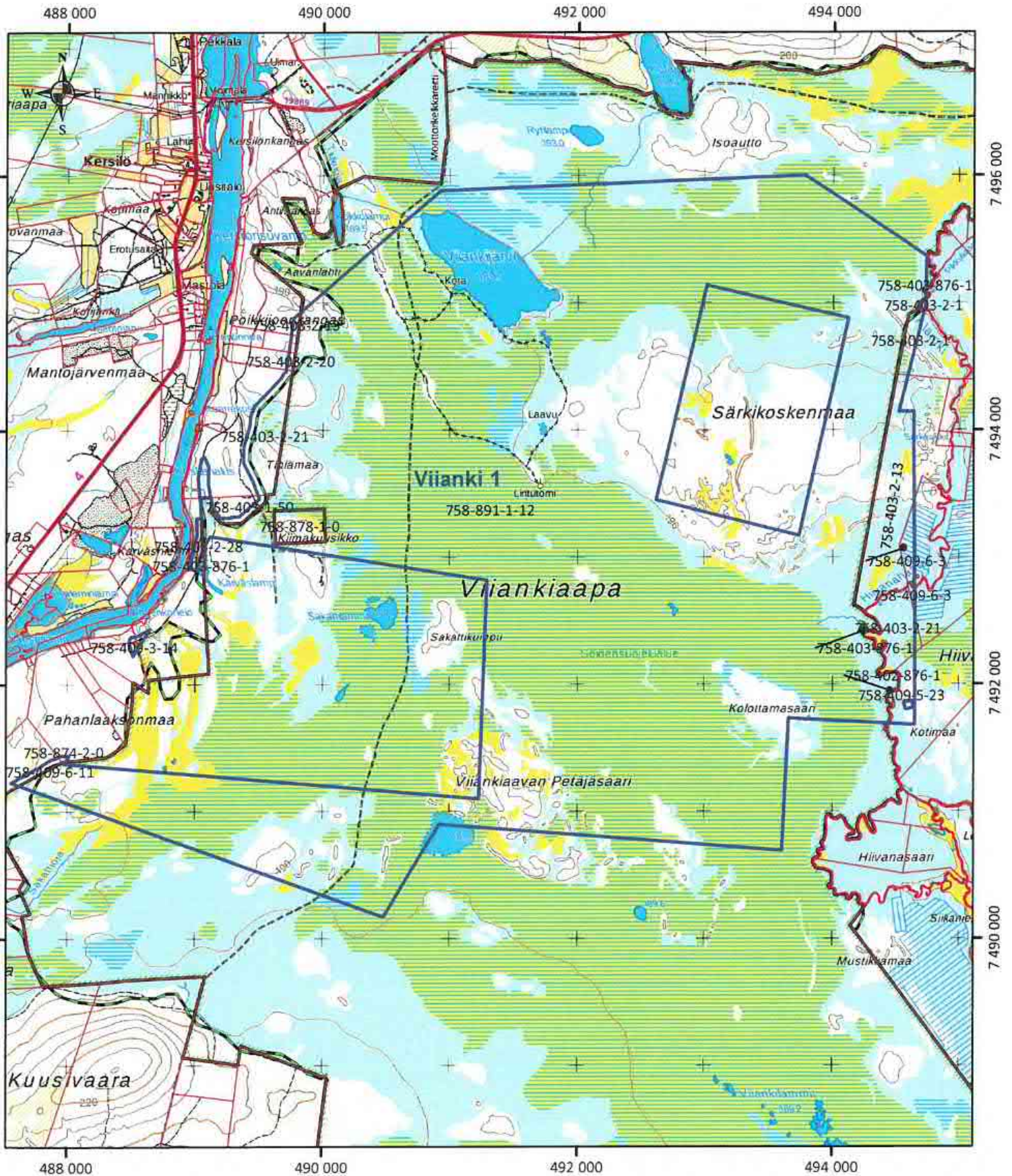
**Anglo American Finland -
AA Sakatti Mining Oy**

HAKIJA: AA Sakatti Mining Oy
 Tuohiaavantie 2
 99600 Sodankylä
 KUNTA: Sodankylä

 Petäjä, 196,48ha



Sisältää Maanmittauslaitoksen
 Maastotietokannan 08/2019 aineistoa.



Anglo American Finland - AA Sakatti Mining Oy

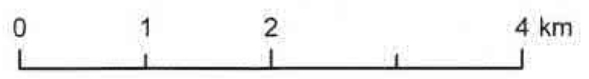
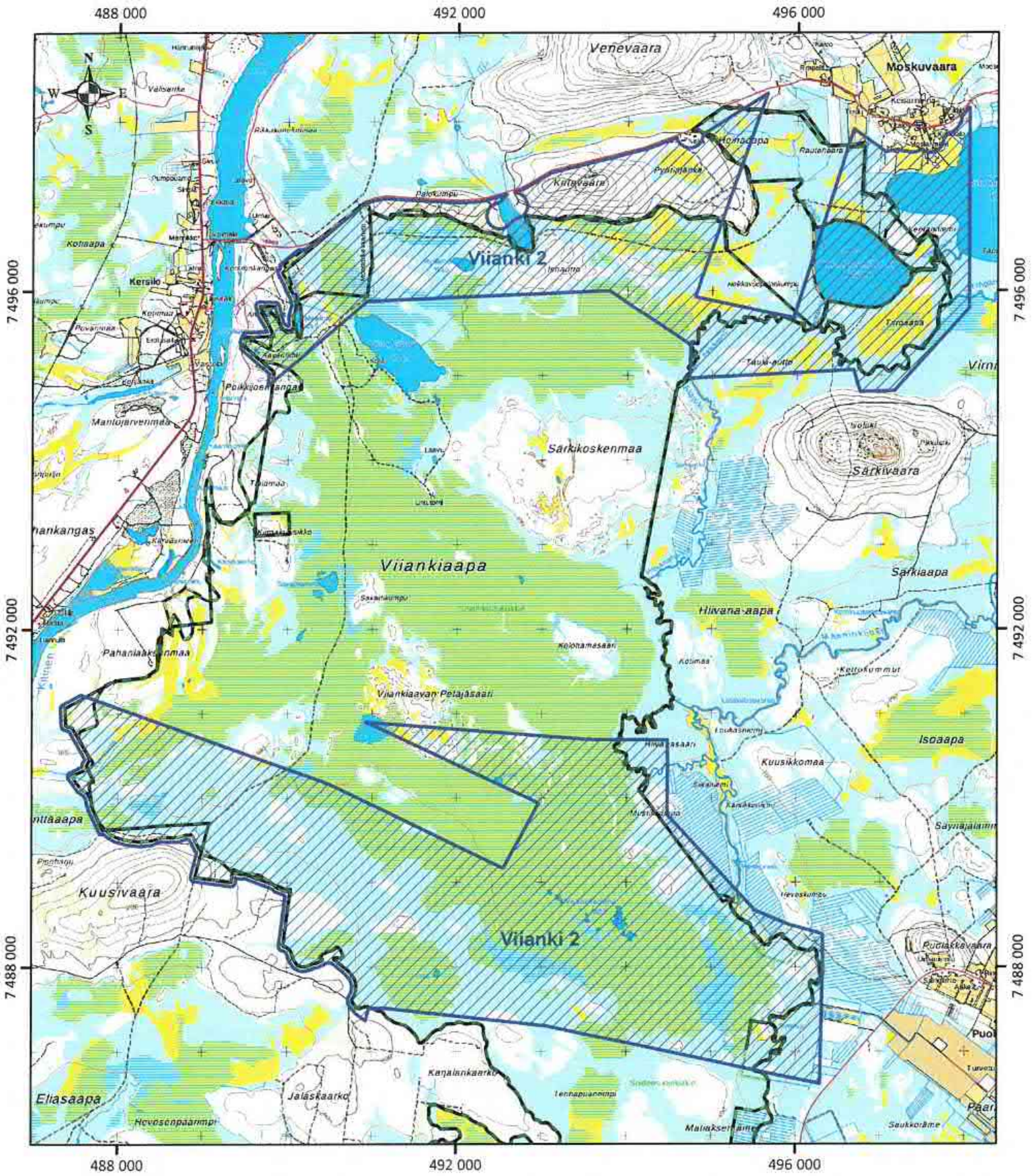


Viianki 1, 2081,14ha

HAKIJA: AA Sakatti Mining Oy
Tuohiaavantie 2
99600 Sodankylä
KUNTA: Sodankylä



Sisältää Maanmittauslaitoksen
Maastotietokannan 08/2019 aineistoa.



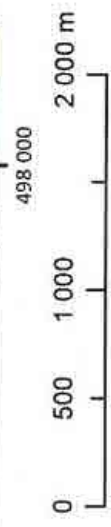
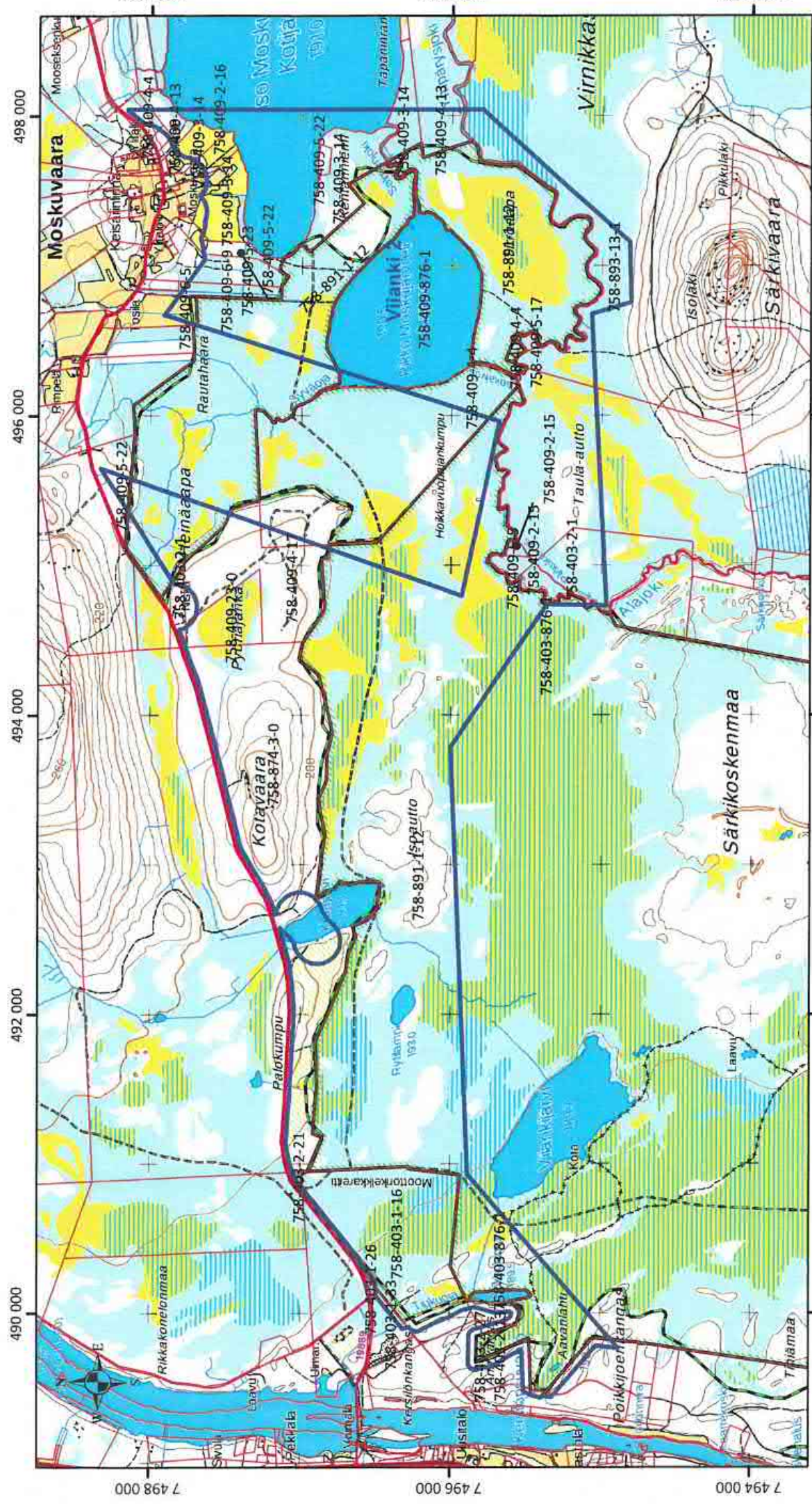
**Anglo American Finland -
AA Sakatti Mining Oy**

 **Viianki 2, 3390,42ha**

HAKIJA: AA Sakatti Mining Oy
Tuohiaavantie 2
99600 Sodankylä
KUNTA: Sodankylä



Sisältää Maanmittauslaitoksen
Maastotietokannan 08/2019 aineistoa.



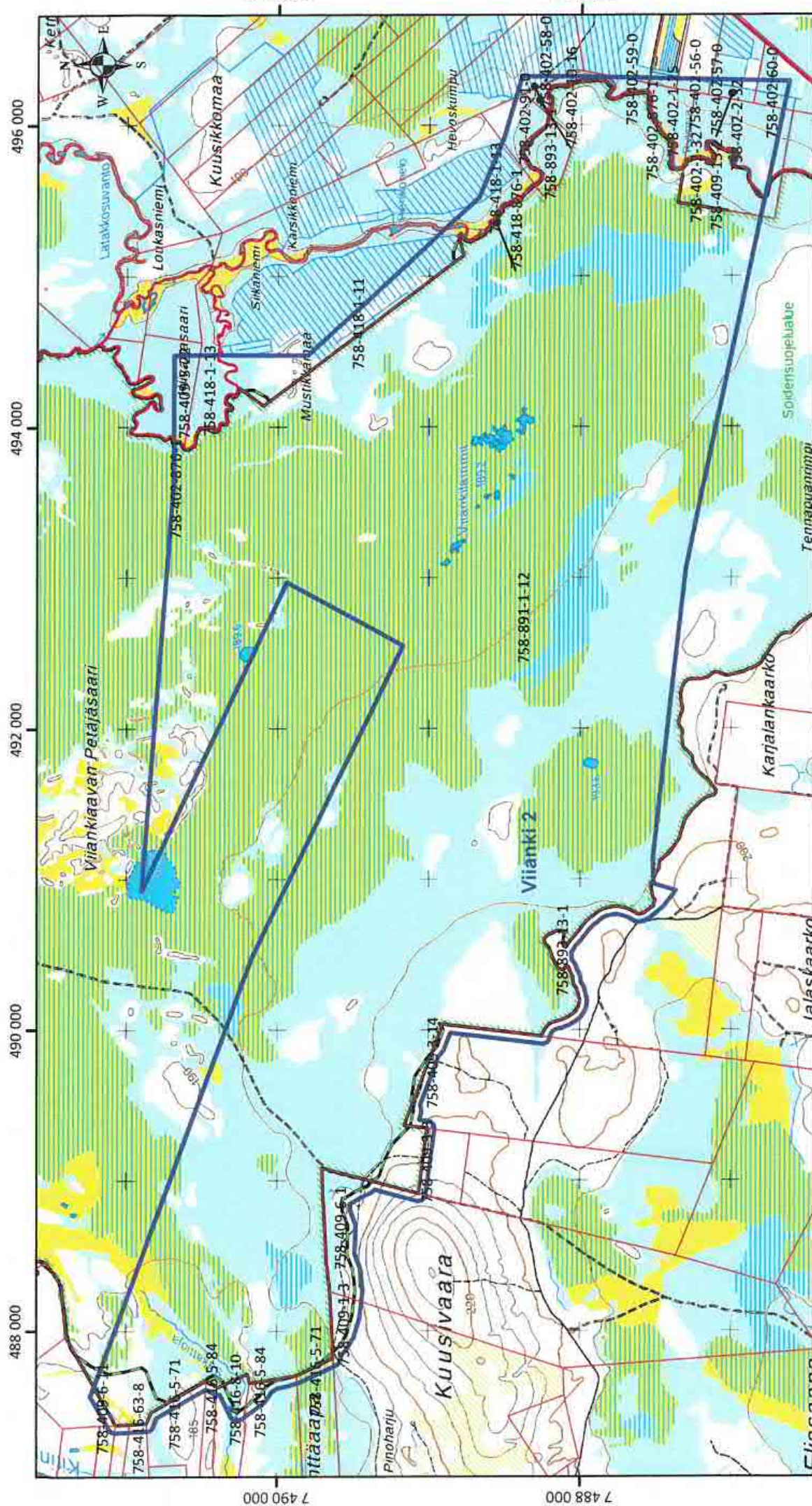
HAKIJA: AA Sakatti Mining Oy
 Tuohiaavantie 2
 99600 Sodankylä
 KUNTA: Sodankylä

Viianki 2, 3390,42ha
 (Alueen pohjoisosa)

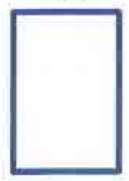
Sisältää Maanmittauslaitoksen
 Maastietokannan 08/2019 aineistoa.

**Anglo American Finland -
 AA Sakatti Mining Oy**





**Anglo American Finland -
AA Sakatti Mining Oy**



Viianki 2, 3390,42ha
(Alueen eteläosa)

HAKIJA: AA Sakatti Mining Oy
Tuohiaavantie 2
99600 Sodankylä
KUNTA: Sodankylä



Sisältää Maanmittauslaitoksen
Maastotietokannan 08/2019 aineistoa.



Turvallisuus- ja kemikaalivirasto (Tukes)
Valtakatu 2
96100 Rovaniemi
kaivosasiat@tukes.fi

Viite: Lausuntopyyntöne 1.11.2023

Malminetsintälupahakemusten täytäntöönpanomääräyshakemus, ML2012:0100 Petäjä, ML2012:0101 Rimpelä, ML2012:0103 Särki, ML2014:0050 Viianki 1, ML2014:0051 Viianki 2, AA Sakatti Mining Oy, Sodankylä

Turvallisuus- ja kemikaalivirasto (TUKES) on pyytänyt kaivoslain (621/2011) 37 §:n nojalla Lapin elinkeino-, liikenne- ja ympäristökeskuksen (ELY-keskuksen) lausuntoa AA Sakatti Mining Oy:n malminetsintälupahakemuksiin, lupanumero ML2012:0100 Petäjä, ML2012:0101 Rimpelä, ML2012:0103 Särki, ML2014:0050 Viianki 1, ML2014:0051 Viianki 2 liittyvästä täytäntöönpanomääräyshakemuksesta. TUKES on pyytänyt ELY-keskuksen lausuntoa siitä, onko kohteella mahdollista jatkaa tehokasta malminetsintää hakemuksen mukaisilla tutkimusmenetelmillä ilman että niistä on kaivoslain (621/2011) 11 §:n mukaisesti 1) haittaa ihmisten terveydelle tai vaaraa yleiselle turvallisuudelle, 2) merkittäviä muutoksia luonnonolosuhteissa, 3) harvinaisten tai arvokkaiden luonnonesiintymien olennaista vahingoittumista, 4) merkittävää maisemallista haittaa. Lisäksi TUKES pyytää lausuntoa siitä, onko alueella kaivoslain 9 § kolmannen momentin mukaisia liikennealueita. Lausuntoa on pyydetty 8.12.2023 mennessä.

Lapin ELY-keskus lausuu seuraavaa

ELY-keskus toteaa, että se on lausunut malminetsintälupahakemuksista 8.10.2021 (LAPELY/1494/2020). Tässä yhteydessä ELY-keskus lausuu ainoastaan kyseisiä hakemusalueita koskevista täytäntöönpanomääräyksistä.

ELY-keskus toteaa lähtökohtana tulevan olla, että malminetsintäluvan mukaisiin toimenpiteisiin saa ryhtyä vasta, kun lupa on lainvoimainen (kaivoslaki 168 § 1 mom.). Täytäntöönpanomääräyksen edellytyksenä on, että täytäntöönpano ei tee muutoksenhakua hyödyttömäksi ja hakija asettaa kaivosviranomaisen määräämän vakuuden niiden edunmenetysten ja kustannusten korvaamiseksi, jotka päätöksen kumoaminen tai lupamääräysten muuttaminen voi aiheuttaa (kaivoslaki 169 § 2 mom.). Täytäntöönpanomääräyksen nojalla voidaan sallia vain sellaiset toimenpiteet, joiden suorittamisen jälkeen olot on mahdollista palauttaa aiempaa vastaaviksi (HE 273/2009).

ELY-keskus katsoo, että malminetsintäluva-alueella on mahdollista aloittaa malminetsintätyöt täytäntöönpanomääräyksen nojalla edellyttäen, että malminetsintäluvassa on huomioitu malminetsintälupahakemusta varten tehty Natura-arviointi ("Viiankiaavan Natura-alueen malminetsinnän Natura-arviointi 2020, Viianingin hanke", Eurofins Ahma Oy, 10.2.2020), ELY-keskuksen ja Metsähallituksen siitä antamat lausunnot (23.9.2020, 29.5.2020) sekä malminetsintälupahakemuksista annetut lausunnot (ELY 8.10.2021, MH 16.9.2021).

5.12.2023

Alueille myönnetyt malminetsintäluvat ovat pääosin Natura-arvioinnin ja siitä annettujen lausuntojen mukaisia. Natura-alueen suojeluperusteena olevan suuren petolinnun huomioimiseen liittyy kuitenkin epäselvyyksiä. Natura-arvioinnin kohdassa 7.1 todetaan, että kairaustoiminta lopetetaan **koko Natura-alueella** 15.3. mennessä. Lievennystoimi turvaa suuren petolinnun pesimärauhaa. Malminetsintäluvan kohdassa 9 määrätään, että **mikäli suuren petolinnun pesän todetaan olevan käytössä**, on petolinnun tahallinen häiritseminen, erityisesti lisääntymisaikana (**15.3–31.7. 1100 m suojavyöhykkeellä pesäpuusta**), tärkeillä muuton aikaisilla levähdysalueilla tai muutoin niiden elämänsyklin kannalta tärkeillä paikoilla kielletty. Lupamääräys sallii maantieteellisesti laajemman toiminnan kuin mitä Natura-arvioinnissa on arvioitu. Lisäksi rajoitus edellyttää tietoa pesän asuttamisesta. Myöhemmin kohdassa 9 todetaan, että kaikki tutkimukset on suoritettava Natura-arvioinnin kohdassa 7.1 esitetyin lieventävin toimenpitein. Lupamääräykset ovat ristiriidassa keskenään.

Sekä ELY-keskus, että Metsähallitus ovat Natura-arvioinnista antamissaan lausunnoissa todenneet, että myös muuta tutkimustoimintaa kuin kairausta tulisi rajoittaa lintujen pesimäaikaan. Yhtiökin on esittänyt tähän liittyvää toiminnan rajoittamista Natura-arvioinnin lieventävänä toimenpiteenä (geofysikaaliset ja hydrogeologiset mittaukset). Malminetsintäluvassa todetaan, että luvan hakija on havainnut, että suuret petolinnut eivät häiriinny moottoriajoneuvoista. Luvan perusteella ei kuitenkaan saa kuvaa siitä, mitä tällä havainnolla perustellaan. ELY-keskus pitää epäselvänä sitä, salliiko lupa Natura-alueella tai suurten petolintujen pesien läheisyydessä moottorikelkkaa apuna käyttäen tehtävät tutkimukset 15.3. jälkeen.

ELY-keskus toteaa tässä yhteydessä, että sen malminetsintälupahakemuksesta 8.10.2021 antamassa lausunnossa on virhe kohdassa, joka käsittelee suuren petolinnun suojavyöhykettä. ELY-keskuksen tarkoituksena ei ole ollut esittää suppeampaa suojavyöhykettä kuin mitä Natura-arvioinnissa on arvioitu. ELY-keskus pitää välttämättömänä, että koko Natura-alueelta poistutaan 15.3. mennessä.

Malminetsintäluvan kohta 13 käsittelee Natura-arviointia. Kohdan lopussa listataan Natura-vaikutuksia lieventävät toimenpiteet. Lista on suppeampi kuin mitä on esitetty Natura-arvioinnissa. ELY-keskus pitää epäselvänä, pitääkö luvan mukaisessa toiminnassa noudattaa Natura-arvioinnissa esiteltyjä lieventäviä toimia vai luvassa listattuja.

ELY-keskus katsoo, että selvyyden vuoksi olisi tärkeää, että malminetsintäluvassa olisi selkeästi koottuna ja yhden otsikon alla todettu luvassa asetetut konkreettiset rajoitteet.

ELY-keskus pitäisi hyvänä, että myös Natura-arvioinnista annetut lausunnot olisivat malminetsintälupapäätöksen liitteenä, jotta ne olisivat helposti käytettävissä mahdollista muutoksenhakua varten.

Tämä asiakirja on sähköisesti allekirjoitettu. Merkintä sähköisestä allekirjoituksesta on dokumentin viimeisellä sivulla. Asian on esitellyt ylitarkastaja Riikka Juutinen ja ratkaissut luontoympäristöyksikön päällikkö Jari Pasanen.

Tämä asiakirja LAPELY/4942/2023 on hyväksytty sähköisesti / Detta dokument LAPELY/4942/2023 har godkänts elektroniskt

Pasanen Jari 05.12.2023 10:23

Juutinen Riikka 05.12.2023 10:54

Metsähallitus
PL 8016
96101 Rovaniemi
kirjaamo@metsa.fi

Turvallisuus- ja kemikaalivirasto (Tukes)
kaivosasiat@tukes.fi

Lausuntopyyntö 1.11.2023

Lausunto malminetsintäalueiden Petäjä (ML2012:0100), Rimpelä (ML2012:0101), Särki (ML2012:0103), Viianki 1 (ML2014:0050) ja Viianki 2 (ML2014:0051) täytöntöönpanomääräystä koskevasta hakemuksesta, AA Sakatti Mining Oy, Sodankylä

Turvallisuus- ja kemikaalivirasto (Tukes) pyytää Metsähallitukselta kaivoslain (621/2011) 37 §:n nojalla lausuntoa Sodankylän kunnan alueelle kohdistuvasta AA Sakatti Mining Oy:n täytöntöönpanomääräyshakemuksesta, joka koskee 19.10.2023 annettuja lupapäätöksiä Petäjä (ML2012:0100), Rimpelä (ML2012:0101), Särki (ML2012:0103), Viianki 1 (ML2014:0050) ja Viianki 2 (ML2014:0051).

Yhtiö hakee kaivoslain 169 §:n mukaista lupaa ryhtyä annetuissa lupapäätöksissä yksilöityihin toimenpiteisiin lupapäätöksiä noudattaen muutoksenhausta huolimatta. Hakemuksen kohteena olevat malminetsintäalueet sijaitsevat kokonaan tai osittain Viiankiaavan soidensuojelualueella ja Natura-alueella.

Täytöntöönpano muutoksenhausta huolimatta

Metsähallituksen näkemyksen mukaan päätösten täytöntöönpanoa koskevien määräysten antamisen ei pitäisi muodostua pääsääntöiseksi instrumentiksi aloittaa luvan mukainen toiminta Natura-alueilla, vaan muutoksenhauille tulisi varata tosiasiallinen mahdollisuus ennen toiminnan aloittamista. Lisäksi olisi huomioitava, että Viianki 1 ja Viianki 2 -alueita koskien on kyse uusista, ensimmäisen lupakauden malminetsintäluvista.

Kaivoslain esitöiden (HE 273/2009 vp) mukaan täytöntöönpanoa koskevassa päätöksessä tulee yksilöidä sallitut toimenpiteet. Lisäksi voidaan sallia vain sellaiset toimenpiteet, joiden suorittamisen jälkeen olot on mahdollista palauttaa aiempaa vastaaviksi. Mikäli kaivosviranomaisen päättyä antamaan määräyksen malminetsintäluvien täytöntöönpanosta, tulee lupamääräyksiin varmistaa, että toiminta vastaa Natura-arvioinnissa esitettyä. Erityisesti tulee varmistua, että Viiankin-hankkeen Natura arvioinnissa (Eurofins Ahma Oy 10.2.2020,) esitetyt vaikutuksia lieventävät toimenpiteet otetaan täysimittaisesti käyttöön.

Metsähallitus kiinnittää lupaviranomaisen huomion siihen, ettei 19.10.2023 myönnettyjen malminetsintälupien suurta petolintua koskevan lupamääräys vastaa toimintaa, jonka vaikutukset on arvioitu Natura-arvioinnissa.

Lupamääräys kuuluu: *"Mikäli pesän todetaan olevan käytössä, petolinnun tahallinen häiritseminen, erityisesti lisääntymisaikana (15.3–31.7 välisenä aikana **1100 m suojavaohyhykkeellä** pesäpuusta), tärkeillä muuton aikaisilla levähdysalueilla tai muutoin niiden elämänsyklinin kannalta tärkeillä paikoilla on kielletty."*

Annettu lupamääräys rajoittaa toimintaa huomattavasti suppeammalla alueella kuin mitä Natura-arvioinnissa on arvioitu. Natura-arvioinnin mukaan **kairaustoiminta lopetetaan koko Natura-alueella 15.3. mennessä** suuren petolinnun pesinnän häirinnän välttämiseksi. Lisäksi lupamääräys edellyttää, että pesän todetaan olevan käytössä. Metsähallitus huomauttaa, että pesäkohtaiset seurannat tehdään pääasiassa vasta kesäkuussa, eikä tietoa pesien käytöstä ole vielä maaliskuussa.

Kaivoslain esitöiden mukaan lupamääräyksissä olisi täsmennettävä malminetsintätutkimusten *ajankohdat* ja menetelmät. Metsähallitus pitää tärkeänä, että täytäntöönpanoa koskevissa määräyksissä malminetsintää koskevat ajalliset ja alueelliset rajoitukset annettaisiin täsmällisesti. Pelkkä lupamääräys Natura-arvioinnin lieventävien toimenpiteiden noudattamisesta ei kuvaa lupamääräyksen sisältöä ja rajoitteita.

Metsähallitus viittaa malminetsintälupahakemuksista 16.9.2020 antamiinsa lausuntoihin sekä 29.5.2020 Viianki-hankkeen Natura-arvioinnista antamaansa lausuntoon.

Lisätietoja lausunnosta antaa maankäytön erityisasiantuntija Liinu Törvi (etunimi.sukunimi@metsa.fi, puh. 0206 397703).

Elina Stolt
Maankäyttöpäällikkö
Metsähallitus, Luontopalvelut Lappi

Tiedoksi AA Sakatti Mining Oy, Pertti Lamberg, Ulla Syrjäjä
Lapin ELY-keskus, kirjaamo, Riikka Juutinen