

KUULUTUS

Turvallisuus- ja kemikaalivirasto (Tukes) kuuluttaa kaivoslain (10.6.2011/621) 40 §:n nojalla

Malminetsintälupahakemuksen

Hakija: Mawson Oy
Lupa-alueen nimi: Korkiakoivikko
Lupatunnus: ML2012:0168
Alueen sijainti ja koko: Rovaniemi, 232,31 ha.

Kuvaus hakemuksen mukaisesta toiminnasta

Hakija etsii alueelta kultaa, kobolttia, kuparia ja hopeaa. Tutkimusmenetelmät ovat tavanomaisia malminetsinnän tutkimusmenetelmiä, kuten geofysiikan mittauksia, geokemiallista näytteenottoa, tutkimuskaivantoja, kallioperäkairauksia ja timanttikairausta.

Mielipiteet ja muistutukset

Mielipiteet ja muistutukset hakemuksesta voi lähettää 8.5.2023 mennessä lupatunnus mainiten Tukesiin, osoitteeseen PL 66 (Opastinsilta 12B) 00521 Helsinki, tai sähköisesti doc- tai rtf-tiedostona osoitteeseen kaivosasiat@tukes.fi

Hakemuksen nähtävilläolo

Hakemusasiakirjat ovat nähtävänä Tukesin internet-sivuilla: <https://tukes.fi/malminetsintaluvat-ja-valtaukset>

Tieto kuulutuksesta julkaistaan Rovaniemen kaupungin verkkosivuilla.

Lisätietoja Esa Tuominen puh. 029 5052 018 esa.tuominen@tukes.fi tai kaivosasiat@tukes.fi

Kuulutettu 30.3.2023

Pidetään nähtävänä 8.5.2023 asti.

Tiedoksisaannin katsotaan tapahtuneen seitsemäntenä (7) päivänä kuulutuksen julkaisusta.

MALMINETSINTÄ- LUPAHAKEMUS

HUOM!

Ennen lomakkeen täyttämistä, tutustu erilliseen liitteeseen: [Huomioitavat lain ja asetuksen kohdat](#) (klikkaa linkkiä).

Uusi malminetsintälupahakemus

Jatkoaikahakemus
(valtaus, malminetsintälupa)

Liittyvä lupatunnus

ML2012:0168

1. Tiedot hakijasta ja tämän edellytyksistä haettavaan toimintaan



1.1 Hakija (ei sivuliike)

Mawson Oy

1.2 Yhteystiedot (osoite ja puhelinnumero)

Mawson Oy
Ahjotie 7
96320 ROVANIEMI

+358 50 448 8303

1.3 Kotipaikka

Ylitornio

1.4 Sähköposti

thyysalo(at)mawson.fi

1.5 Y-tunnus

2437454-1

1.6 Virkatodistus (liitteenä)

1.7 Kaupparekisteriote (liitteenä)

1.8 Malminetsinnän rahoitus esitettyyn toimintaan

Mawson Oy on kanadalaisen Mawson Gold Limitedin kokonaan omistama tytäryhtiö. Sillä on käytössään koko Mawson-konsernin malminetsinnän asiantuntemus ja sen tekninen ja taloudellinen suorituskyky.

Konsernin emoyhtiö Mawson Gold Ltd rahoittaa Mawson Oy:n toiminnan kokonaisuudessaan. Yhtiöllä on toukokuussa 2022 käytössään malminetsintään varattuja kassavaroja noin 3 miljoonaa euroa.

1.9 Henkilöstö ja sen asiantuntemus

Mawsonin toimivalla johdolla ja hallituksella on yhteensä yli sadan vuoden kokemus malminetsinnästä ja kaivostoiminnasta. Emoyhtiön päägeologi Nicholas Cook on suorittanut tohtorin tutkinnon geologiassa New England -yliopistossa Australiassa. Hänellä on yli 25 vuoden työkokemus malminetsinnästä ja malmitutkimuksista eri puolilta maailmaa.

Mawson Oy:ssä työskentele hakemusajankohtana emoyhtiön geologien lisäksi viisi malminetsintä-geologia.

2. Alue, sen sijainti ja sen käyttöä mahdollisesti koskevat rajoitukset



2.1 Hakijan ehdotus nimeksi

Korkiakoivikko

2.2 Hakemusalueen pinta-ala ja sijainti

Pinta-ala: 232,31 ha
Alue sijaitsee Rovaniemen kaupungissa, Muurolan ja Ylitornion välisen maantien vieressä noin 20 km Muurolasta länteen. Se on kaikilta osin yhtenevä voimassa olevan ME-luvan ML2012:0168 kanssa.

2.3 Kaavoitustilanne

Hakemusalueella on voimassa YM:n 2.11.2001 vahvistama Rovaniemen maakuntakaava. Alueella on käynnissä Rajapalojen kaivoshankkeen vaihemaa-kunta- ja yleiskaavoitus. Alueelle ei ole laadittu muita yleis- tai asemakaavoja.

2.4 Luonnonsuojelutilanne

Alueen luoteis-länsipuolella sijaitsee Mustiaapa-Kaattasjärven Natura-alue (FI 130 1301), johon etäisyys on vähimmillään 900 metriä. Lupa-alueella on erityisesti suojeltavan lehtonoidanlukon esiintymä, joka on suojeltu Lapin ELY-keskuksen 31.3.2011 antaman rajauspäätöksen mukaisesti. Lupa-alueella ei ole luokiteltuja pohjavesialueita.

2.5 Muun lainsäädännön rajoitukset

Hakemusalueelta ei ole tiedossa muita lainsäädännön asettamia rajoituksia.

2.6 Arvio alueella olevista kaivosmineraaleista ja selvitys, mihin arvio perustuu

Hakija arvioi tähän mennessä tehtyjen, alla lueteltujen malmitutkimusten perusteella alueelta löytyvän kultaa, kobolttia, kuparia ja hopeaa.

Hakija ja alueella aikaisemmin malminetsintää harjoittaneet toimijat ovat tehneet

- geologista havainnointia ja vähäistä näytteenottoa
- geofysiikan mittauksia
- geokemiallista näytteenottoa
- tutkimuskaivantoja
- kallioperäkairauksia

3. Malminetsintäalueeseen liittyvät asianosaiset ja heidän tietonsa



3.1 Malminetsintälupahakemus alueeseen liittyvien asianosaisten ja maanomistajien osalta pyynnöstä toimitetaan erilliset liitteet (Excel-tiedostot). Tiedostoista käy ilmi asianomaisen nimi, osoite, tilarekisterinumero, yksittäisen tilan rajat sekä pinta-ala.



3.2 Muut kuin yksityiset asianosaiset (alueeseen liittyvät elinkeinot ja yhteiset alueet)

Hakemusalue kuuluu poronhoitoalueeseen. Alueella toimii Palojärven paliskunta.

4. Selvitys toimintaa koskevista suunnitelmista



4.1 Tutkimusmenetelmät, -välineet ja aikataulu

Hakija hakee kolmen vuoden jatkoaikaa voimassa olevalle malminetsintäluvalle ML2012:0168 niin, että lupaehdoissa sallitaan samat tutkimus- ja näytteenottomenetelmät kuin voimassa olevassa luvassa on sallittu.

Tutkimusten tässä vaiheessa voidaan kuitenkin arvioida, että haetun lupa-ajan päänäytteenotto-menetelmänä on timanttisyväkairaus. Pää tavoitteena on selvittää alueelle sijoittuvan geofysiikan mittauksissa todetun voimakkaan anomalian syy. Lupa-aikana toteutettavien kairausten määräksi arvioidaan 2-10 000 metriä.

4.2 Kaivannaisjätteen jätehuoltosuunnitelma

Suunnitelluilla malminetsintämenetelmillä ei synny kaivannaisjätettä. Ks. liite: Korkiakoivikko-nimisen malminetsintä lupa-alueen kaivannaisjätteen jätehuoltosuunnitelma.

5. Toiminnan ympäristö- ja muut vaikutukset



5.1 Vaikutukset ympäristön- ja luonnonsuojeluun, vesistöihin, pohjaveteen, ihmiseen ja maa- tai kallioperään

Suunnitellut toimenpiteet ovat tavanomaisia malmitutkimuksia joiden vaikutukset vesistöihin, pohjavesiin, ihmisiin, eläimiin ja maa- tai kallioperään ovat hyvin vähäiset tai niitä ei ole lainkaan. Vaikutuksia ympäristönsuojeluun ei ole. Hakija huomioi tutkimustoimenpiteissään alueelle sijoittuvan lehtonoidanlukon esiintymän.

6. Ilmoitus malminetsintäalueelle rakennettavista väliaikaisista rakennelmista



6.1 Hakija ei aio rakentaa malminetsintäalueelle väliaikaisia rakennelmia

6.2 Työstä vastaa

6.3 Rakennelmien tiedot ja sijainti (liite-tiedosto)

6.4 Käyttötarkoitus ja käytön kesto

7. Kaivoslain edellyttämien liitteiden, aineistojen ja selvitysten tarkastuslista



- 7.1 Virkatodistus liitteenä
- 7.2 Kaupparekisteriote liitteenä
- 7.3 Sähköiset paikkatietotiedostot
- 7.3.1 Malminetsintäalue (koko alueen rajat), josta esteet on rajattu pois (kts.liite 1) (MapInfo-tiedosto ETRS-TM35FIN)
- 7.3.2 Yleispiirteinen kartta, joka osoittaa hakemuksen kohteena olevan alueen sijainnin (Pdf-tiedosto ETRS-TM35FIN)
- 7.3.3 Malminetsintäalueetta leikkaavat tilarajat omana tiedostona (ei rajanaapureita) (MapInfo-tiedosto ETRS-TM35FIN)
- 7.3.4 Malminetsintäalueen maanomistajat
(Excel-tiedosto, joka toimitetaan vasta viranomaisen pyynnöstä ennen hakemuksen kuuluttamista.
Malli: <http://www.tukes.fi/fi/Toimialat/Kaivokset/Malminetsintaluvat-ja-jatkoajat/Malminetsintalupa/>)
- 7.4 Selvitys kunnalta hakemuksen kohteena olevasta alueesta ja sen kaavoitustilanteesta, alueen käyttöä koskevista rajoituksista sekä niistä, joiden etua, oikeutta tai velvollisuutta asia saattaa koskea (asianosainen).
(Selvitys voidaan toimittaa myöhemmin, mutta ennen kuin hakemus kuulutetaan)
- 7.5 Kaivannaisjätteen jätehuoltosuunnitelma liitteenä
- 7.6 Kaivannaisjätehuoltosuunnitelma on tehty ympäristönsuojelulain nojalla
- 7.7 Viranomaisen todistukset, rekisteriotteet ja vastaavat asiakirjat, joilla varmennetaan hakemuksessa esitettyjen tietojen sekä säädettyjen vaatimusten huomioon ottaminen
- 7.8 Selvitys rakennelmista malminetsintäalueella ja niiden sijainti liitteenä tai ilmoitus ettei niitä ole
- 7.9 Liitteenä luonnonsuojelulain 65 §:ssä tarkoitettua arvioinnista ja ympäristövaikutusten arviointimenettelystä annetun lain (468/1994) mukainen ympäristövaikutusten arviointiselostus tai Natura-arvio.
- 7.9.1 Liitteenä tarkka tutkimussuunnitelma suojelualueelta, joka sisältää kulku-urat ja yksityiskohtaiset tutkimuskohteet paikkatiedostoina (Tab-tiedosto ETRS-TM35FIN)
- 7.9.2 Tiivistelmä Natura-arviosta ja sen liitteissä esitetyistä tiedoista kuulutusta varten (vain julkiset tiedot)*
- 7.10 Tiivistelmä hakemuksessa ja sen liitteissä esitetyistä tiedoista kuulutusta varten*
- 7.10.1 Tätä malminetsintäluvhakemusta voidaan käyttää kuulutusasiakirjana, eikä erillistä tiivistelmää hakemuksesta toimiteta
- 7.11 Merkinnät hakemustietojen julkisuudesta*
- 7.12 Hakemukseen liittyviä yhteisiä alueita**

*) Luvan hakijan tulee ilmoittaa lupahakemuksen toimittamisen yhteydessä perusteltu käsityksensä siitä, miltä osin lupahakemus tai sen liitteet sisältävät viranomaisten toiminnan julkisuudesta annetun lain (621/1999) tai muun lainsäädännön mukaan salassa pidettäviä tietoja. Hakijan tulee mahdollisuuksien mukaan toimittaa hakemuksen yhteydessä yleisluontoinen yhteenveto 1 momentissa tarkoitetuista hakemuksen tiedoista, joita voidaan esittää yleisölle.

**) Jos kaivoslain 34 §:n mukainen hakemus koskee yhteisalueissa (758/1989) tarkoitettua yhteistä aluetta tai yhteismetsälaissa (109/2003) tarkoitettua yhteismetsää, hakemukseen on liitettävä sellainen selvitys, joka on tarpeen tiedoksiannon toimittamiseksi yhteisen alueen tai yhteismetsän osakaskunnalle. Vna (391/2012)

8. Vakuus malminetsintälupaa varten

8.1 Hakijan ehdotus vakuudeksi hakemuksessa esitetylle toiminnalle ja perustelut

Hakija ehdottaa, että alueelle määrätty vakuus (2 000 €) säilytetään ennallaan. Alueelle suunnitellut tutkimukset ovat tyypillisiä malmitutkimuksia kuten koneellista maa- ja kallioperänäytteenottoa. Alueen kokonaispinta-ala on 2,32 neliökilometriä.

9. Malminetsintäluvan jälkitoimenpiteet

9.1 Selvitys jälkitoimenpiteistä malminetsintälupa-alueella toiminnan lopettamisen jälkeen

Kun malminetsintälupaan perustuva toiminta alueella päättyy, hakija saattaa malminetsintäalueen välittömästi yleisen turvallisuuden vaatimaan kuntoon: tutkimuskaivannot täytetään ja maisemoidaan, ja kairanreikien suojaputket katkaistaan 10-20 senttimetriä maan pinnan yläpuolelta, hatutetaan ja jätetään paikalleen mahdollisten myöhempien alueella tahtävien jatkotutkimusten ja -luotausten varalta. Vettä vuotavat kairareivät tukitaan. Suojaputket poistetaan mikäli maanomistaja niin haluaa.

Alueelle ei ole tarkoitus rakentaa väliaikaisia rakennelmia. Hakijan alueella käyttämät laitteet poistetaan. Alue kunnostetaan ja siistitään siltä osin kun yhtiön malminetsintätoimenpiteet ovat aiheuttaneet tähän tarvetta, ja alue saatetaan mahdollisimman luonnonmukaiseen tilaan.

Yhtiö tekee kirjallisen ilmoituksen kaivosviranomaiselle, malminetsintäalueeseen kuuluvien kiinteistöjen omistajille sekä muille oikeudenhaltijoille, kun yllä kuvatut toimenpiteet on saatettu loppuun. Ilmoitus sisältää tiedot jälkitoimenpiteiden päättymispäivästä sekä kuvauksen toteutetuista jälkitoimenpiteistä.

JATKOAIKAHAKEMUS

(Tämä osa koskee edellisten lisäksi vain valtauksien ja malminetsintälupien jatkoaiakahakemuksia)

10. Malminetsintäluvan voimassaolon edellytykset



10.1 Selvitys malminetsinnän tehokkuudesta, tehdyistä toimenpiteistä, tuloksista ja kustannuksista

Ks. hakemuksen kohta 2.6.

Alueella tehdyt tutkimukset ovat johtaneet useiden uusien viitteiden löytymiseen kulta- ja kobolttiesiintymistä.

Hakijan tutkimuskustannukset Rompas-Rajapalojen tutkimusalueella vuosina 2010 - 2022 ovat olleet noin 30 miljoonaa euroa.

10.2 Selvitys esiintymän hyödyntämismahdollisuuksista ja jatkotutkimusten tarpeellisuudesta

Haetulla alueella on havaittu viitteitä mahdollisesti taloudellisesti hyödynnettävissä olevista kulta-, kupari- ja kobolttimalmeista.

Alueen malmipotentialin selvittäminen on edelleen alkuvaiheessaan erityisesti kullan ja koboltin suhteen. Tästä syystä hakemuksessa esitetyt jatkotutkimukset ovat tarpeellisia.

10.3 Perustelut alueen rajaukselle

Hakemusalueen välittömään läheisyyteen sijoittuvien malminetsintäalueiden lupamääräykset eroavat luonnonsuojelullisista syistä haettavan alueen lupamääräyksistä. Tästä syystä on perusteltua rajata geologisin perustein hahmotettu laajempi tutkimusalue hallinnollisin perustein pienempiin osa-alueisiin.

11. Lisätietoja



11.1 Lisätietoja malminetsintälupaa varten

Hakemuksessa esitetyt tiedot ovat julkisia.

12. Lomakkeen lähettäminen

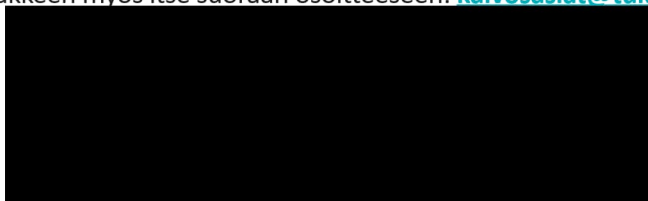
Voit tulostaa ja tallentaa lomakkeen itsellesi ao. painikkeiden avulla.

Lomake lähetetään sähköisesti Tukesiin **Tallenna ja lähetä lomake** -painiketta painamalla; ohjelma pyytää sinua ensin tallentamaan lomakkeen jonka jälkeen sen voi lähettää oman tietokoneesi sähköpostiohjelmalla Tukesiin.

Voit lähettää lomakkeen myös itse suoraan osoitteeseen: kaivosasiat@tukes.fi.

Allekirjoitus

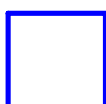
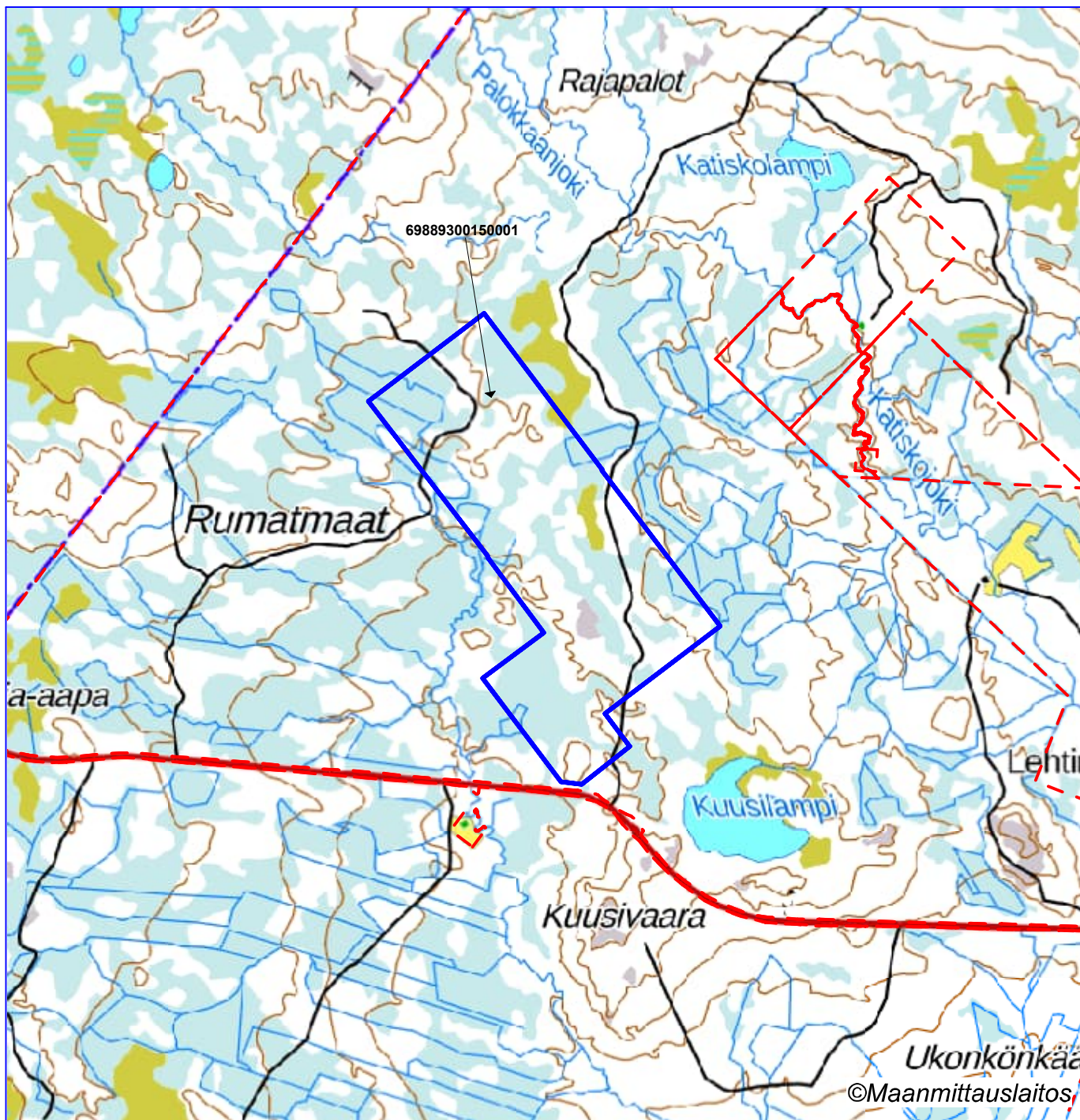
Nimenselvennys



HUOM!

Muistithan ennen lomakkeen täyttämistä tutustua erilliseen liitteeseen: [Huomioitavat lain ja asetuksen kohdat](#) (klikkaa linkkiä).

Jotta hakemus saa kaivoslain (621/2011) 32 §:n mukaisen etuoikeuden kohteelle, on kaikki kaikkiin kohtiin vastattava ja kaivoslain 34§:n edellyttämällä tavalla, 7 § JA 9 §:n esteet huomioiden. Vastaa kaikkiin kohtiin ja POISTA ESTEET ALUERAJAUKSESTA.



Malminetsintälupahakemusalue



Kiinteistörajat

Mittakaava 1:35000

Mawson Oy
Korkiakoivikko
ML2012:0168

