

## KUULUTUS

Turvallisuus- ja kemikaalivirasto (Tukes) on kaivoslain (621/2011) perusteella 5.9.2023 hyväksynyt seuraavan malminetsintäluvan jatkoaikaa koskevan hakemuksen:

Hakija:	Mawson Oy
Alueen nimi:	Korkiakoivikko
Lupatunnus:	ML2012:0168
Alueen sijainti ja koko:	Rovaniemi, 232,31 ha

Päätökseen saa kaivoslain (621/2011) 162 §:n nojalla hakea muutosta valittamalla hallinto-oikeuteen. Valitus on tehtävä kirjallisesti 30 päivän kuluessa päätöksen tiedoksisaannista. Päätöksen tiedoksisaannin katsotaan tapahtuneen seitsemäntenä päivänä päätöksen julkaisemisesta. Päätöksen liitteenä olevasta valitusosoituksesta ilmenee, miten muutosta haettaessa on menettävä.

Päätös on nähtävillä Tukesin kotisivulla osoitteessa: <https://tukes.fi/malminetsintaluvat-ja-valtaukset>

Tieto päätöksen antamisesta on julkaistu sijaintikunnan verkkosivuilla.

Lisätietoja [kaivosasiat@tukes.fi](mailto:kaivosasiat@tukes.fi) tai Antti Mikkola puh. 029 505 2184

Kuulutettu 5.9.2023

Pidetään nähtävänä 12.10.2023 asti.

## LIITTEET

Liite 1: Lupakartta malminetsintäalueesta

Mawson Oy  
Ahjotie 7  
96320 Rovaniemi

## PÄÄTÖS MALMINETSINTÄLUVAN VOIMASSAOLOAJAN JATKAMISESTA

### Malminetsintälupahakemus

**Hakija:** Mawson Oy  
2437454-1  
Suomi

**Yhteystiedot:** Ahjotie 7  
96320 Rovaniemi

**Lisätietoja antaa:**  
Tapani Hyysalo  
thyysalo@mawson.fi  
+358 50 448 8303

Alueen nimi: Korkiakoivikko  
Alueen sijainti: Rovaniemi

Hakemus on tullut vireille 18.5.2022. Kaivosviranomaisen on tehnyt hakemustarkastuksen ja todennut hakemuksen täyttävän kaivoslain 34 §:n vaatimukset. Hakemukselle on annettu lupatunnus ML2012:0168 ja kaivoslain 34 §:n mukainen etuoikeuspäivämäärä 18.5.2022.

Hakemuksen tarkoitus: Malminetsintä kaivoslain (621/2011) pykälien 5, 9 ja 32 tarkoittamalla tavalla

## PÄÄTÖS

Turvallisuus- ja kemikaalivirasto (Tukes) **myöntää** kaivoslain (621/2011) nojalla jatkoaikaa Mawson Oy:n malminetsintäluvalle nimeltä "Korkiakoivikko" lupatunnuksella ML2012:0168.

Perustelut: Hakija on osoittanut, että kaivoslaissa (621/2011) säädetyt edellytykset täyttyvät eikä luvan myöntämiselle ole kaivoslaissa säädettyä estettä. Tässä malminetsintälupapäätöksessä annetut tarpeelliset tarkentavat lupamääräykset yleisten ja yksityisten etujen turvaamiseksi perustuvat kaivoslain (621/2011) 51 §.

Malminetsintäluvan nojalla luvanhaltijalla on oikeus omalla ja toisen maalla tässä luvassa mainitulla alueella (malminetsintäalueella) tutkia geologisten muodostumien rakenteita ja koostumusta sekä tehdä muita kaivostoimintaa valmistelevia tutkimuksia ja muuta malminetsintää esiintymän paikallistamiseksi sekä sen laadun, laajuuden ja hyödyntämiskelpoisuuden selvittämiseksi sen mukaan kuin tässä malminetsintäluvassa tarkemmin määrätään. Malminetsintälupa ei oikeuta esiintymän hyödyntämiseen.

## Päätöksen voimassaolo

Malminetsintälupa on **voimassa tällä päätöksellä enintään kolme (3) vuotta** päätöksen lainvoimaiseksi tulosta.

Perustelut: Hakija on hakenut malminetsintälupaa kaivoslain (621/2011) 34 §:n mukaisesti. Mikäli luvanhaltija haluaa pienentää voimassa olevaa malminetsintälupaa sen voimassaoloaikana tai luopua siitä kokonaan, tulee luvanhaltijan toimittaa kaivosviranomaiselle ilmoitus joko osittaisesta tai koko malminetsintäalueen raukeamisesta (Kaivoslaki 621/2011, 60 §, 61 §, 66 §, 67 §).

## Päätöksen täytäntöönpano

Kaivoslain (621/2011) 168.1 §:n mukaisesti malminetsintälupaan perustuvat toimenpiteet saa aloittaa, kun siihen oikeuttava lupapäätös on saanut lainvoiman ja lupapäätöksessä määrätyt velvoitteet on suoritettu. Jos toimenpiteen suorittaminen edellyttää muualla lainsäädännössä vaadittua lupaa, saa toimenpiteen kuitenkin aloittaa vasta, kun toimenpiteeseen tarvittava muun lainsäädännön mukainen lupapäätös on saanut lainvoiman tai toiminnan aloittamiseen on saatu oikeus asiassa toimivaltaiselta viranomaiselta. Päätöksen lainvoimaisuus tulee tarkistaa luvassa mainitulta hallinto-oikeudelta valitusajan päättymisen jälkeen.

Luvan haltijan tulee huolehtia, että malminetsintätöitä suorittava henkilöstö ja urakoitsijat ovat perehtyneet tässä luvassa annettuihin määräyksiin.

## Malminetsintäalueen tiedot

Pinta-ala: 232,31 ha

Alueen nimi: Korkiakoivikko

Sijainti: Rovaniemi

Alueen tarkempi sijainti ja rajat ilmenevät tähän päätökseen liitetystä lupakartasta (Liite 1). Lupa-alueesta on rajattu pois tiedossa olevat esteet. Malminetsintää ei saa suorittaa tällä luvalla, eikä jokamiehenoikeudella 150 metriä lähempänä asumiseen tai työntekoon tarkoitettua rakennusta, yksityistä pihapiiriä tai erityiseen tarkoitukseen otetuilla alueilla. Jokamiehenoikeuksiin kuuluvalla liikkumisella ei myöskään saa aiheuttaa haittaa tai häiriötä muille ihmisille tai luonnolle.

## Alueesta tarkemmin

Malminetsintälupa-alueella ei sijaitse suojelualueita, suojeluohjelma-alueita tai valtakunnallisesti merkittäviä tai suojeltuja maisema-alueita. Alueella on voimassa Rovaniemen ja Itä-Lapin maakuntakaava, jossa alue on merkitty maa- ja metsätalousvaltaiseksi alueeksi (M). Alueella ei ole yleiskaavaa eikä asemakaavaa. Alueen sisälle jää erityisesti suojeltavan lajin esiintymispaikkarajaus Rumatmaat NE lajialuerajaus, Rovaniemi (ERA206740).

## Otaksuma mineraaleista

Alueella aiemmin hakijan suorittamiin tutkimuksiin ja tuloksiin perustuen hakija otaksuu alueella olevan seuraavia kaivosmineraaleja: kultaa (Au), kobolttia (Co), kuparia (Cu) ja hopeaa (Ag).

## **Yleisten ja yksityisten etujen turvaamiseksi tarpeelliset lupamääräykset (velvoitteet ja rajoitukset)**

1. Määräys malminetsintätutkimusten sallituista ajankohdista ja menetelmistä, sekä malminetsintään liittyvistä laitteista ja rakennelmista

Tämän malminetsintäluvan nojalla on sallittua suorittaa seuraavia malminetsintätoimenpiteitä ja soveltaa seuraavia malminetsintämenetelmiä:

1. Geofysikaaliset ja geokemialliset tai vaikutuksiltaan niihin verrattavat tutkimusmenetelmät
2. Koneellisesti tehtävät maaperä- ja kallioperänäytteenotto (moreeni-, ura- ja pistenäytteet, kairaus)
3. Tutkimuskaivannot ja tutkimusojat

Perustelut: Hakija on esittänyt hakemuksessaan nämä menetelmät ja kaivosviranomaisen arvioi ne tarpeelliseksi ottaen huomioon kohteella tehdyt aikaisemmat tutkimukset. Jotta mahdolliselle jatkoluvalle edellytetty vaade tehokkaasta malminetsinnästä toteutuu, tässä lupamääräyksessä tarkoitettujen toimenpiteiden tulee olla pääosin suoritettuina.

2. Määräys tutkimustöitä ja -tuloksia koskevasta selvitysvelvollisuudesta

Malminetsintäluvan haltijan on vuosittain toimitettava kaivosviranomaiselle selvitys suoritetuista tutkimustöistä ja niiden tuloksista. Tutkimustöitä ja -tuloksia koskevaan vuosittaiseen selvitykseen on sisällytettävä: käytetyt tutkimus- ja työmenetelmät, yhteenveto tehdyistä tutkimuksista ja pääasialliset tulokset. Ohje löytyy Tukesin internet-sivuilta. Kunkin kalenterivuoden tutkimustöistä ja -tuloksista on raportoitava seuraavan vuoden kesäkuun loppuun mennessä, ellei toisin ohjeisteta.

Perustelut: Määräyksen perusteena on kaivoslaki (621/2011) 14 § ja VNa kaivostoiminnasta (391/2012) 4 §.

3. Määräys jälkitoimenpiteiden ajankohdasta ja ilmoittamisesta kaivosviranomaiselle

Kun malminetsintälupa on rauennut osittain, kokonaan tai peruutettu, malminetsintäluvan haltijan on raukeavilta alueilta;

1) välittömästi saatettava malminetsintäalue yleisen turvallisuuden vaatimaan kuntoon, poistettava väliaikaiset rakennelmat ja laitteet, huolehdittava alueen kunnostamisesta ja siistimisestä sekä saatettava alue mahdollisimman luonnonmukaiseen tilaan. Malminetsintäluvan haltijan on tehtävä kirjallinen ilmoitus kaivosviranomaiselle, malminetsintäalueeseen kuuluvien kiinteistöjen omistajille ja muille oikeudenhaltijoille, kun toimenpiteet on saatettu loppuun. Ilmoituksen tulee sisältää tiedot jälkitoimenpiteiden päättymispäivästä sekä kuvaus toteutetuista jälkitoimenpiteistä.

2) kuuden kuukauden kuluessa luovutettava kaivosviranomaiselle tutkimustyöselostus, tutkimukseen liittyvä tietoaineisto ja kirjallinen esitys edustavasta otoksesta kairasydämiä. Kaivosviranomaisen ohjeistaa hakijoita tarkemmin raportoinnin muodosta. Ohje löytyy Tukesin internet-sivuilta.

Perustelut: Määräyksen perusteena on kaivoslaki (621/2011), 15 § ja VNa kaivostoiminnasta (391/2012), 5 §.

#### 4. Määräys kaivannaisjätteen jätehuoltosuunnitelmasta ja sen noudattamisesta

Malminetsinnästä tässä luvassa sallituilla menetelmillä (lupamääräys 1, menetelmät 1–3) ei synny kaivannaisjätettä. Malminetsintäluvan haltija on silti aina velvollinen huolehtimaan maa- ja kiviainesjätteen synnyn ehkäisemisestä, sen haitallisuuden vähentämisestä sekä jätteen hyödyntämisestä tai käsittelemisestä.

Perustelut: Määräyksen perusteena on kaivoslaki (621/2011) 13 § ja VNa kaivostoiminnasta (391/2012) 3 §.

#### 5. Määräys ilmoitusvelvollisuudesta koskien malminetsintäalueen maastotöitä ja rakennelmia

Malminetsintäluvan haltijan on hyvissä ajoin etukäteen ilmoitettava kirjallisesti malminetsintäalueeseen kuuluvien **kiinteistöjen omistajille** (sekä näihin rinnastettaville, Kaivoslaki 5.2 §), Palojärven paliskunnalle, ja muille oikeudenhaltijoille kaikista maastotöistä, jotka voivat aiheuttaa vahinkoa tai haittaa, sekä väliaikaisista rakennelmista.

Malminetsintäluvan haltijan on ilmoitettava maastotöistä toimialallaan yleistä etua valvoville viranomaisille:

- Tukesille,
- toimivaltaisen Lapin ELY-keskuksen ympäristövastuualueelle,
- Metsähallitukselle
- Mikäli lupa-alueelta löydetään tutkimusten yhteydessä muinaismuistolaissa tarkoitettuja kohteita, tulee luvanhaltijan toimia siten kuin muinaismuistolaissa todetaan ja ilmoittaa löydöksistä viipymättä alueelliselle Lapin maakuntamuseolle.

Perustelut: Määräyksen perusteena on kaivoslaki (621/2011) 12 § ja VNa kaivostoiminnasta (391/2012) 2 §.

#### 6. Määräys malminetsintäalueen koon pienentämisen aikataulusta

Kaivosviranomainen ei näe tässä vaiheessa tarvetta malminetsintäalueen pienentämiselle. Tutkimuksia voidaan pitää perusteltuna koko ML2012:0168 alueella. Jos luvan haltija haluaa pienentää voimassa olevaa malminetsintälupaa tai luopua siitä kokonaan, tulee luvan haltijan tehdä ilmoitus joko osittaisesta tai koko malminetsintäalueen raukeamisesta.

Perustelut: Määräyksen perusteena on kaivoslaki (621/2011) 11 §, 51 §, 67 §). Otettaessa huomioon alueen koko, tutkimussuunnitelma ja sen perustelut, sekä seikka, etteivät luvassa sallittavat malminetsintätoimet nykyisen aluerajauksen sisällä estä tai vaikeuta olennaisesti muita alueeseen kohdistuvia käyttötarpeita, voidaan tutkimuksia pitää perusteltuna koko alueelle.

#### 7. Määräys vakuuden asettamisesta

Tähän malminetsintälupaan ML2012:0168 on määrätty lupakohtainen yksilöity 2000 euron suuruinen vakuus 23.4.2019 annetussa päätöksessä, eikä vakuuden nostamiselle ole olemassa perusteita. Olosuhteet ja asiaan vaikuttavat seikat ovat pysyneet vastaavina. Vakuus on asetettu pankkitalletuksena Turvallisuus- ja kemikaalivirastolle kaivoslain (621/2011) 15 §:ssä tarkoitettujen jälkitoimenpiteiden sekä 103 §:ssä tarkoitettun vahingon ja haitan korvaamista, sekä muiden kaivoslakiin perustuvien velvoitteiden täyttämistä varten. Tässä malminetsintäluvassa määrätty vakuus on asetettava viimeistään 30 päivänä siitä, kun malminetsintä lupa on tullut

lainvoimaiseksi, luvanhaltijan malminetsinnästä mahdollisesti aiheutuvaa vahinkoa, haittaa tai muuta kaivoslaissa mainittua velvoitetta varten pankkiin avatulle vakuustalletustilille. Kaivoslain 73 §:ssä tarkoitettu luvan siirto ei vapauta vakuutta.

Perustelut: Määräyksen perusteena on kaivoslaki (621/2011) 107, 109, 110 ja 111 §. Vakuus asetetaan kaivosviranomaisen arvion perusteella, joka perustuu malminetsintäalueilla suoritettun valvontatyön kautta saatuihin havaintoihin. Valvontahavaintojen perusteella tyypillisimpien malminetsintäalueilla sattuvan vahingon suuruusluokka on linjassa tässä luvassa määrätyn vakuuden kanssa. Kaivosviranomaisen on arvioinut toiminnan laatua ja laajuutta (lupamääräys 1), toiminta-alueen erityispiirteitä, sekä luvassa säädettyjä velvoitteita lupamääräykset huomioiden ja päätyttyä määrättyyn vakuuteen. Luvassa sallitut geofysikaaliset- ja geokemialliset tutkimusmenetelmät tai maaperä- ja kallioperänäytteenotto tai tutkimusojat eivät aiheuta merkittävää vahinkoa ympäristölle tai luonnolle, kun tutkimustyö suoritetaan lupamääräyksiä noudattaen. Malminetsinnästä johtuvia tyypillisiä maanomistajalle aiheutuvia vahinkoja ovat lähinnä yksittäiset puustovahingot. Luvassa on kielletty luonnonsuojelulain nojalla rauhoitettujen lajien vahingoittaminen tai vaarantaminen. Mikäli alueella on sellaisia, niitä varten on annettu tarkat rajoitukset. Lähtökohtaisesti luvanhaltijan urakoitsijoilla on erillinen vastuuvakuutus tutkimustoimissa aiheutuneita ennakoimattomia vahinkoja varten. Kaivosviranomaisen harmitsee luvan siirron tai muuttamisen yhteydessä, onko vakuuden suuruutta tarkistettava.

8. Määräykset malminetsintää ja malminetsintäalueen käyttöä koskevista seikoista sen varmistamiseksi, ettei toiminnasta aiheudu kaivoslaissa (621/2011) kiellettyä seurausta

Malminetsintä sekä malminetsintäalueella liikkuminen ja muu alueen käyttö on rajoitettava tutkimustyön kannalta välttämättömiin toimenpiteisiin. Toimenpiteet on suoritettava siten, että niistä ei aiheudu kohtuudella vältettävissä olevaa yleisen tai yksityisen edun loukkausta eikä merkittäviä muutoksia luonnonolosuhteissa. Luonnonolosuhteilla tarkoitetaan alueen pohja- ja pintavesioloja, lämpö- ja kosteusoloja sekä kasvien kasvupaikkatekijöitä.

Tämän päätöksen liitteessä 1 tarkoitettulla malminetsintäalueella ja 30 metrin etäisyydellä sen rajasta toiminnan kannalta välttämättömään liikkumiseen ei tarvita erillistä maastoliikennelupaa. Tutkimustyön kannalta välttämättömiin kairaustoimenpiteisiin saa käyttää alueen vettä, mutta jos kairauksessa käytettävän veden määrä ylittää 100m<sup>3</sup>/vrk, on toimittava siten kuin vesilain (587/2011) 2. luvun 15 §:ssä todetaan. Tutkimustöitä tehtäessä on otettava aina huomioon ympäristönsuojelulain (527/2014) 17§:n mukainen pohjaveden pilaamiskielto. Malminetsinnästä ja muusta malminetsintäalueen käytöstä ei saa aiheutua merkittäviä muutoksia luonnonolosuhteissa, eikä merkittävää maisemallista haittaa.

Malminetsintäluvan haltijan on kairauksen päätyttyä tulpattava kairareitit teräksisen maakairausputken paikalleen jäädessä mansettitulpalla pohjaveden maanpinnalle nousun estämiseksi. Kairaputket on katkaistava noin 0,10–0,20m pituuteen läheltä maanpintaa, kairaputken päät on peitettävä metallisella suojahatulla ja merkittävä selvästi huomiovärillisin puupaaluin, joissa on kairauspaikan tunnisteet ja heijastin. Kairakohteiden jätahuolto sekä siistiminen on tehtävä välittömästi töiden loputtua kohteella.

Perustelut: Malminetsintäluvan haltijan on luovuttuaan malminetsintäalueesta tai sen menetettyään viipymättä saatettava malminetsintäalue yleisen turvallisuuden vaatimaan kuntoon, sekä saatettava alue mahdollisimman

luonnonmukaiseen tilaan (621/2011) 11 ja 15 §.

## 9. Määräykset yleisen ja yksityisen edun kannalta välttämättömistä ja luvan edellytysten toteuttamiseen liittyvistä seikoista

Malminetsintäluvan haltijan on rajoitettava malminetsintä ja muu malminetsintäalueen käyttö tutkimustyön kannalta välttämättömiin toimenpiteisiin. Toimenpiteet on suunniteltava siten, että niistä ei aiheudu kohtuudella vältettävissä olevaa yleisen tai yksityisen edun loukkausta. Vaikka tässä malminetsintäluvassa sallitut tutkimusmenetelmät eivät vaikuta laajasti ympäristöön, malminetsintäluvan haltijan on oltava kuitenkin riittävästi selvillä hankkeen ympäristövaikutuksista siinä laajuudessa kuin kohtuudella voidaan edellyttää.

Tässä malminetsintäluvassa sallitut tutkimusmenetelmät on kirjattu lupamääräykseen 1. Sallituilla malminetsintämenetelmillä ei vaikeuteta oikeusvaikutteisen kaavan toteuttamista, ei aiheuteta olennaista haittaa muulle elinkeinotoiminnalle eikä merkittävää maisemallista haittaa. Sallituilla tutkimustoimilla ei myöskään aiheuteta merkittäviä muutoksia luonnonolosuhteissa, harvinaisten tai arvokkaiden luonnonesiintymien olennaista vahingoittumista, merkittävää maisemallista haittaa tai muuta merkittävää vahingollista ympäristövaikutusta, kun tutkimukset suoritetaan päätöksessä sallituilla menetelmillä sallittuina ajankohtina.

Tällä malminetsintäluvalla ei ole tarkoituksena tehdä koelouhintaa taikka laajuudeltaan tai vaikutuksiltaan sitä vastaavia toimenpiteitä, eikä toimintaa myöskään ole suunniteltu asemakaava-alueelle. Sallittujen, kohteella hetkellisesti suoritettavien tutkimustoimien ei voida myöskään katsoa häiritsevän merkittävästi Suomen pesimälintuja, jotka ovat suurelta osin luonnonsuojelulailta rauhoitettuja. Suomessa seurataan lajien uhanalaisuutta, ja lajien uhanalaisuustilanteen voi tarkastaa Punaisen kirjan verkkopalvelussa (YM & SYKE, 2019), joka löytyy osoitteesta <https://punainenkirja.laji.fi>. Kirjassa on mainittu myös aina uhanalaisuuteen johtaneet syyt ja uhkatekijät tulevaisuudessa. Tässä luvassa sallittuja malminetsintämenetelmiä ei mainita kirjassa syiksi tai tulevaisuuden uhkatekijöiksi.

Luvansaajan on huolehdittava tutkimustoiminnassaan, ettei eri tutkimusvaiheissa päädy kiintoainesta pintavesiin. Tutkimuskairauksissa merkittävästi kertyvä kairaussoija tulee kerätä pois maastosta. Alueelta tunnetaan myös metsälain 10 §:ssä mainittuja kohteita, jotka tulee huomioida tutkimustoiminnassa. Hakemusalueella saattaa esiintyä luonnontilaisia tai luonnontilaisten kaltaisia lähteitä. Niiden luonnontilan vaarantaminen on kielletty.

Lupa-alueella on erityisesti suojeltavan lajin (lehtonoidanlukko) esiintymispaikkarajaus Rumatmaat NE, Rovaniemi (ERA206740). Tämä tulee huomioida tutkimustoiminnassa siten, ettei toiminta hävitä tai heikennä niiden esiintymiä. Kyseisen rajatun alueen sisällä mahdollisesti tehtävistä tutkimuksista on oltava erikseen yhteydessä Lapin ELY-keskukseen.

Alueella esiintyy myös silmällä pidettäviä lajeja, kuten mm. kissankäpälä, sirppihuurresammal, pussikämmekkä, suopunakämmekkä. Vaikka silmälläpidettävien lajien turvaaminen on vapaaehtoista, eikä silmälläpidettävät lajit täytä varsinaisen uhanalaisuuden kriteerejä, silmälläpidettävien lajien esiintymien vahingoittamista tulee välttää tutkimuksissa.

Lupa-alueella saattaa olla uhanalaisia lettotyyppejä. Lupamääräyksen 1 kohdassa 3 on sallittu myös 3 tutkimuskaivannot ja tutkimusojat, mutta suoluonto- tai uhanalaisilla luontotyypeillä ei sallita tutkimuskaivantoja tai tutkimusojia. Mahdolliset kallioperäkairaukset on suoritettava suoalueilla ainoastaan lumipeitteisenä aikana maaperän ollessa roudassa, jolloin vaikutukset luonto-

tyyppeihin eivät ole merkittäviä. Tässä luvassa sallitut malminetsintämenetelmät eivät ole uhkatekijä tai ollut uhanalaistumisen syy luontotyypeille. Mahdollisiin rauhoitettuihin kasvilajeihin tulee lisäksi jättää n.20m suojavyöhyke.

Lupa-alueella on rauhoitetun ja sensitiiviseksi luokitellun kasvilajin esiintymiä (luontodirektiivi (92/43/ETY) liite IV(b), ja LsL 9/2023 74 §:n). Tämä tulee huomioida tutkimustoiminnassa siten, ettei toiminta vahingoita tai vaaranna niiden esiintymiä. Kasvilajin esiintymään tulee jättää n. 30 m suojavyöhyke.

Lupa-alueella on rauhoitetun kasvilajin (kiiltosirppisammal) esiintymä sekä lehtonoidanlukon esiintymä Rumatmaat NE aluerajauksen ulkopuolella (LsL 9/2023 74 §). Tämä tulee huomioida tutkimustoiminnassa siten, ettei toiminta vahingoita tai vaaranna niiden esiintymiä. Kasvilajin esiintymään tulee jättää n. 20 m suojavyöhyke.

Maastotöiden suunnittelua varten lajien esiintymispaikat voi tarkistaa Lajitietokeskuksen avoimesta Laji.fi -palvelusta (<https://laji.fi/>). Mahdollisen esiintymän laajuuden voi tarkistaa Lapin ELY-keskukselta.

Lisätietoja kohteen tilanteesta saa Lapin ELY-keskuksen lausunnossa (Liite 5), Metsähallituksen lausunnossa (Liite 6) ja Lapin maakuntamuseon lausunnossa (Liite 7) mainitulta yhteyshenkilöltä tai Tukesilta.

Malminetsintäluvan haltijan tulee esittää hyvissä ajoin ennen tutkimustöiden aloittamista tarkka tutkimussuunnitelma toimenpiteineen ja sijaintitietoineen Tukesille. Lisäksi tutkimussuunnitelma tulee toimittaa tiedoksi toimivaltaiselle Lapin ELY-keskukselle ja Metsähallitukselle ja Lapin maakuntamuseolle. Lähtökohtaisesti luvanhaltijalla ei ole kaivoslaisia asetettua yleistä inventointivelvollisuutta kasvillisuus- tai luontokartoituksille varovaisuusperiaate huomioiden, eikä sellaista edellytetä muiltakaan samankaltaisia vaikutuksia aiheuttavilta maankäyttömuodoilta suojelualueiden tai erityisesti suojeltavien lajien esiintymispaikkarajausten ulkopuolella.

Perustelut: Tutkimussuunnitelman esittämisvelvollisuudella varmistetaan, että toimenpiteisiin voidaan tarvittaessa valvonnallisesti puuttua. Samalla Tukesin on mahdollista kaivoslain valvonnan toteuttamiseksi arvioida toimenpiteiden vaikutusta ja tarvittaessa antaa tarkempia lisämääräyksiä toimenpiteiden suorittamisesta. Kaivoslaki (621/2011) 11 § ja 12 §, VNa (391/2012) 2 §.

Siirtyminen lupa-alueelle, ja lupa-alueella liikkuminen on sulanmaan aikana pyrittävä suunnittelemaan niin, että luontaisia aukkoja ja olemassa olevia uria käytetään mahdollisimman paljon hyväksi. Kosteikkoalueilla liikkumista tulee ensisijaisesti välttää sulanmaan aikana. Toiminnanharjoittajan on oltava selvillä toimintansa ympäristövaikutuksista, ympäristöriskeistä ja niiden hallinnasta sekä haitallisten vaikutusten vähentämismahdollisuuksista. Koneellinen tutkimus ja näytteenotto alueilla, joilla on olemassa vaarana, että tutkimukset tai liikkuminen aiheuttaa maaperään vahinkoja (suot), tulee suorittaa aina ajankohtana, jolloin maaperä on jäänyt. Tutkimusmontut ja kuopat tulee merkitä huomiokepein sekä luiskata loiva reunaisiksi päistään niiden ollessa auki ja sisältävän putoamisvaaran.

Malminetsintäluvan haltijan on rajoitettava malminetsintä ja muu malminetsintäalueen käyttö tutkimustyön kannalta välttämättömiin toimenpiteisiin. Toimenpiteet on suunniteltava siten, että niistä ei aiheudu kohtuudella vältettävissä olevaa yleisen tai yksityisen edun loukkausta. Malminetsintäluvan nojalla tapahtuvasta malminetsinnästä ja muusta malminetsintäalueen käytöstä ei saa aiheutua:



- 1) haittaa ihmisten terveydelle tai vaaraa yleiselle turvallisuudelle;
- 2) olennaista haittaa muulle elinkeinotoiminnalle;
- 3) merkittäviä muutoksia luonnonolosuhteissa;
- 4) harvinaisten tai arvokkaiden luonnonesiintymien olennaista vahingoittumista;
- 5) merkittävää maisemallista haittaa.

Perustelut: Määräys perustuu kaivoslain (621/2011) 11 § ään.

Alue kuuluu Palojärven paliskunnan alueeseen. Malminetsintätutkimukset on sovitettava alueella toimivan paliskunnan kanssa siten, ettei niistä aiheudu kohtuutonta haittaa poronhoidolle. Malminetsintäluvan haltijan on ilmoitettava alueen paliskunnalle tutkimustöistä ja niiden aikataulusta, sekä muusta alueiden käytöstä hyvissä ajoin ennen tutkimustöiden aloittamista. Malminetsintäluvan haltijan on otettava huomioon alueella mahdollisesti olevat poronhoidolle tärkeät rakenteet kuten esimerkiksi erotusaita ja käytettävä valmiita veräjiä kulkemiseen. Edellä mainituilla toimenpiteillä vähennetään malminetsinnästä poronhoitoelinkeinolle mahdollisesti aiheutuvia haittoja poronhoitoalueella.

Perustelut: Kaivoslain (621/2011) 11 §:n mukaisesti malminetsintäluvan haltijan on rajoitettava malminetsintä ja muu malminetsintäalueen käyttö tutkimustyön kannalta välttämättömiin toimenpiteisiin. Toimenpiteet on suunniteltava siten, että niistä ei aiheudu kohtuudella vältettävissä olevaa yleisen tai yksityisen edun loukkausta.

Malminetsintäluvan nojalla tapahtuvasta malminetsinnästä ja muusta malminetsintäalueen käytöstä ei saa aiheutua:

- 1) haittaa ihmisten terveydelle tai vaaraa yleiselle turvallisuudelle;
- 2) olennaista haittaa muulle elinkeinotoiminnalle;
- 3) merkittäviä muutoksia luonnonolosuhteissa;
- 4) harvinaisten tai arvokkaiden luonnonesiintymien olennaista vahingoittumista;
- 5) merkittävää maisemallista haittaa.

#### 10. Määräys malminetsintäkorvauksen suuruudesta ja maksuajankodasta

Alueella on ollut voimassa kaivoslain (503/1965) mukaiset valtauksat 8300/1-3 viisi (5) vuotta sekä malminetsintäluvan ML2012:0168 jatkoaika yhteensä kuusi (6) vuotta. Tämä päätös jatkaa malminetsintäluvan voimassaoloa kolme (3) vuotta (lupavuodet kaksitoista (12), kolmetoista (13) ja neljätoista (14)). Malminetsintäluvan haltijan on maksettava malminetsintäalueeseen kuuluvien kiinteistöjen omistajille vuotuista korvausta **50 euroa hehtaarilta** luvan voimassaoloajan. Malminetsintäalueesta lasketaan kokonaispinta-ala, ja jokaisen kiinteistön tai muiden rekisteriyksiköiden osalta pinta-ala vähintään 0,1 hehtaarin tarkkuudella.

Malminetsintäkorvaus on ensimmäiseltä vuodelta maksettava viimeistään 30 päivänä siitä, kun malminetsintälupa on tullut lainvoimaiseksi. Seuraavina vuosina korvaus on maksettava vastaavana ajankohtana.

Luvan haltijan on ilmoitettava malminetsintäkorvauksen kokonaissuorituksesta kirjallisesti kaivosviranomaiselle, kun velvollisuus on täytetty.

Perustelut: Määräys perustuu kaivoslain (621/2011) 99 §:ään, jossa säädetään malminetsintäkorvauksen suuruudesta ja maksutavasta ja kaivoslain (621/2011) 51.11 § ja 152.1 §.

Mikäli hakija pienentää tai muuttaa tässä päätöksessä määrättyä malminetsintäaluetta muutoshakemuksella, määräytyy uusi malminetsintäkorvaus maanomistajalle seuraavasta tämän lupapäätöksen maksupäivästä alkaen muutospäätöksessä määrättävän pinta-alan mukaan.

Perustelut: Määräys perustuu kaivoslain (621/2011) 51 §, 67, 69 §:ään jossa säädetään malminetsintäluvan raukeamisesta ja muuttamisesta.

#### 11. Määräys vahinkojen ja haittojen korvaamisesta malminetsintäalueella

Malminetsintäluvan haltijan on korvattava malminetsintäalueella tapahtuvasta kaivoslakiin (621/2011) perustuvasta toiminnasta aiheutuneet vahingot ja haitat, jollei jonkin toimenpiteen osalta korvauksesta toisin säädetä.

Perustelut: Määräys perustuu kaivoslain (621/2011) 103 §:ään, jossa säädetään vahinkojen ja haittojen korvaamisesta malminetsintäalueella.

#### Hakemuksen käsittely

Hakemus: Mawson Oy	18.5.2022
Kuulutus hakemuksesta: Tukes	30.3.2023
Lausuntopyyntö: Tukes	30.3.2023
Päätös: Tukes	5.9.2023

#### Lupahakemuksesta tiedottaminen

Tukes on tiedottanut hakemuksesta 30.3.2023 kuuluttamalla siitä 30 päivän ajan Rovaniemen kaupungin ilmoituskanavilla. Hakemus on ollut nähtävillä myös Tukesin internet-sivuilla. Hakemus on ollut nähtävillä 8.5.2023 saakka.

Tukes on tiedottanut hakemuksesta asianosaisille maanomistajille kirjeitse 30.3.2023

Lausunnot ja mielipiteet on pyydetty toimitettavaksi viimeistään 8.5.2023. Tämän päivämääränkin jälkeen toimitetut lausunnot ja mielipiteet on otettu ratkaisussa huomioon.

#### Lausuntopyyntö ja lausunnot hakemuksesta

Hakemuksesta on lähetetty lausuntopyyntö ja saatu lausunnot seuraavasti:

- 1) Tukesin lausuntopyyntö on lähetetty **Rovaniemen kaupungille** 30.3.2023. Rovaniemen kaupunki on antanut lausunnon 30.3.2023 (liite 4).
- 2) Tukesin lausuntopyyntö on lähetetty **Lapin ELY-keskukselle** 30.3.2023. Lapin ELY –keskus on antanut lausunnon 4.5.2023 (liite 5).
- 3) Tukesin lausuntopyyntö on lähetetty **Metsähallitukselle** 30.3.2023. Metsähallitus on antanut lausunnon 11.5.2023 (liite 6).
- 4) Tukesin lausuntopyyntö on lähetetty **Lapin maakuntamuseolle** 30.3.2023. Lapin maakuntamuseo on antanut lausunnon 24.4.2023 (liite 7).

- 5) Tukesin lausuntopyyntö on lähetetty **Palojärven paliskunnalle** 30.3.2023. Palojärven paliskunta ei ole antanut lausuntoa.

### **Muistutukset ja mielipiteet**

Hakemuksen johdosta esitettiin 1 mielipide.

Henkilötietoihin sovelletaan tietosuojalakia (1050/2018) ja EU:n yleistä tietosuojasetusta (GDPR).

### **Hakijan vastine**

Hakijalta ei ole pyydetty vastinetta.

### **Tukesin kannanotto lausunnoissa ja muistutuksissa esitettyihin yksilöityihin vaatimuksiin**

Lausunnoissa, muistutuksissa ja mielipiteissä esitetyt asiat on otettu lupapäätöksessä huomioon lupamääräyksin.

Lähtökohtaisesti mielipiteessä esitetään, että malminetsintälupaa ei tulisi myöntää. Perusteluna tälle on mahdollisen malminetsinnän aiheuttamat haitat luonnolle, ympäristölle ja vesistövaikutukset. Lisäksi esitetään perusteluina lupahakemuksen puutteellisuus ja virheitä hakemuskuulutuksessa.

Malminetsintälupahakemus on tarkastettu sen saavuttua 18.5.2022 ja todettu sisältävän kaivoslain 34 §:n ja 169 §:n mukaiset tiedot. Lisäksi hakemus sisältää Valtioneuvoston asetuksen (391/2012) 12 (kohdat 1-9) ja 13 (kohdat 1-4) pykälissä edellytetyt tiedot.

Hakemus sisältää kaikki kaivoslain edellyttämät tiedot, tämä on todettavissa hakijan toimittamasta hakemuslomakkeesta, joka löytyy Tukesin internet sivuilta. Malminetsintälupahakemus ei tule vireille, jos hakemustarkastuksessa todetaan, että hakemus ei täytä kaivoslain 34 §:n vaatimuksia. Tällöin hakijalle varataan mahdollisuus täydentää hakemustaan hallintolain (434/2003) mukaisesti.

Malminetsintälupahakemuksen kuuluttamisesta säädetään kaivoslain 40 §:ssä. Kuulutisasiakirjan sisällöstä säädetään VNa kaivostoiminnasta 391/2012 26 §:ssä. ML2012:0168 hakemuksen kuulutuksessa käytetty kuulutusasiakirja sisältää asetuksen 26 §:n mukaiset tiedot, lisäksi kuulutusasiakirjan liitteenä on ollut hakijan toimittama hakemuslomake ja kaivosviranomaisen laatima kartta. Kuulemisasiakirjat ovat siis kaivoslain mukaiset.

Kyse on malminetsinnästä, kuulemisasiakirjassa ei edellytetä muita hankekokonaisuuteen kuuluvia lupa-alueita, hankealueen asianosaisia, saati antaa määräyksiä yleisten ja yksityisten etujen turvaamiseksi tarpeellisia määräyksiä tai vakuuden määrittämisperusteita. Kyse on hakemuksen kuuluttamisesta, jossa toimitaan selkeästi kaivoslain 40 §:n mukaisesti. Hakemuskuulutuksessa ei anneta minkäänlaisia lupamääräyksiä, vaan lupamääräykset annetaan malminetsintälupapäätöksessä.

Kuulutuksesta tiedotetaan asianosaisia maanomistajia kaivoslaissa säädetyllä tavalla. Tässä tapauksessa ilmoitus on tapahtunut kaivoslain 40 §:n mukaisesti.

Malminetsintälupapäätöksessä annettavat lupamääräykset perustuvat kaivoslain 51 §:ään, jossa

säädetään malminetsintäluvassa annettavista yleisten ja yksityisten etujen turvaamiseksi tarpeellisista määräyksistä. Nämä määräykset on annettu tässä lupapäätöksessä siltä osin kuin ne koskevat aluetta: Lupamääräykset 1-11. Hakemusmateriaalit on julkisesti kuulutettu ja hakemusmateriaaleissa olevat tiedot voidaan todeta mm. Tukesin nettisivuilla olevasta materiaalista.

Mielipiteessä on myös vedottu osin tiedon saannin, yleisön osallistumisoikeudesta päätöksen tekoon sekä muutoksenhaku- ja vireillepano-oikeudesta ympäristöasioissa tehtyyn yleissopimukseen (Århusin yleissopimus). Yleissopimuksen oikeusturvajärjestelmän on yleisesti katsottu toteutuneen Suomessa sekä perustuslain säännöksillä ja hallintomenettelyä koskevilla säännöksillä. Tästä on aiempi Pohjois-Suomen hallinto-oikeuden linjaus päätöksessään 16.2.2016 (16/0047/1, diaarinumero 11163/14/7203).

### **Kaivannaisjäteasiat ja pohjaveden pilaantumisen estäminen**

Kaivoslain 13 §:n vaatimukseen (Malminetsintäalueen maa- ja kiviainesjätettä koskevat toimenpiteet), hakija on viitannut lupahakemuslomakkeen kohdassa 4.2, jossa kyseiset asiat on selvitetty riittävällä tarkkuudella. Luvassa sallituilla menetelmillä malminetsintätoiminnasta ei synny varsinaista kaivannaisjätettä. Kairauksesta voi kertyä maanpinnalle kairaussoijaa, joka on hienojakoista kyseisen kohteen kallioainesta. Lupamääräyksissä kiintoainesta ei saa päästää pintavesiin ja lähteisiin on jätettävä riittävät suojavyöhykkeet. Lisäksi hakija on esittänyt lupahakemuksen yhteydessä toimitetussa malminetsintän ympäristövaikutuksia käsittelevässä liitteessä omaehtoisia tutkimustoimenpiteitä lieventäviä ja ympäristöä huomioivia toimenpiteitä, joissa mm. tutkimuskairauksissa merkittävästi kertyvä kairaussoija kerätään talteen ja toimitetaan asianmukaiseen käsittelyyn.

Tutkimustöitä tehtäessä huomioon otettava ympäristönsuojelulain (527/2014) 17§:n mukainen pohjaveden pilaamiskielto on kirjattu lupamääräysten kohtaan 8. Lapin ELY-keskus katsoo lausunnossaan, että malminetsintää voidaan alueella tehdä hakemuksessa esitetyillä menetelmillä, kunhan ympäristökohteet huomioidaan koneellisten töiden suunnittelussa, ajoituksessa ja toteutuksessa eikä vesilain mukaiselle luvulle eikä luonnonsuojelulain 65 §:n mukaiselle Natura-arvioinnille ole tarvetta.

Lapin ELY-keskus voi tarvittaessa antaa asiaan liittyen määräyksiä saatuaan tutkimussuunnitelman ennakolta kuten tässä luvassa on määrätty.

### **Kaivosmineraaleista**

Luvanhakija on ilmoittanut etsivänsä lupa-alueelta kultaa, kobolttia, kuparia ja hopeaa. Kaivoslain (621/2011) 34§:n 2 momentin 4 a) kohdassa ei edellytetä, että malminetsintäluvan hakija esittäisi selvitystä sellaisista kaivoskivennäisistä, joihin tutkimustyö ei kohdistuisi. Asiasta on Korkeimman hallinto-oikeuden päätös 9.4.2018 (diaarinumero 3173/1/16 Vuosikirja).

### **Tiedoksi luvan haltijalle**

### **Kaivoslain (621/2011) suhde muuhun lainsäädäntöön**

Sen lisäksi, mitä kaivoslaissa säädetään, sovelletaan kaivoslain mukaista lupa- tai muuta asiaa ratkaistaessa ja muutoin tämän lain mukaan toimittaessa muun muassa; luonnonsuojelulakia (9/2023), ympäristönsuojelulakia (527/2014), erämaalakia (62/1991), maankäyttö- ja rakennuslakia (132/1999), vesilakia (587/2011), poronhoitolakia (848/1990), säteilylakia

(592/1991), ydinenergialakia (990/1987), muinaismuistolakia (295/1963), maastoliikennelakia (1710/1995) ja patoturvallisuuslakia (494/2009). Vesil. 587/2011. Malminetsintäluvan haltijan on aina noudatettava Suomen lainsäädäntöä ja asiaan liittyviä muita kansainvälisiä sopimuksia.

### Maastossa liikkuminen

Maastoliikennelain (1710/1995) 4.1 §:n ja 4.2 §:n 9-kohdan mukaan kaivoslaissa (621/2011) tarkoitetulla malminetsintäalueella ja 30 metrin etäisyydellä sen rajasta moottorikäyttöisellä ajoneuvolla liikkuminen ei edellytä maanomistajan tai haltijan lupaa, kun kyse on asianomaisessa malminetsintäluvassa tai kaivosluvassa tarkoitetun toiminnan kannalta välttämättömästä liikkumisesta. Mikäli malminetsintäalue rajautuu alueeseen, jolla liikkumista on rajoitettu (esim. luonnonsuojelualue), malminetsintäalueen rajan ulkopuolella tarvitaan alueen hallinnasta vastaavan viranomaisen suostumus.

Viitaten lupamääräykseen 9, malminetsintäluvan haltija veloitetaan rajoittamaan malminetsintä ja malminetsintäalueen käyttö tutkimustyön kannalta välttämättömiin toimenpiteisiin. Malminetsinnästä ei saa aiheutua merkittäviä muutoksia luonnonolosuhteissa, harvinaisten tai arvokkaiden luonnonesiintymien olennaista vahingoittumista, merkittävää maisemallista haittaa. Alueen koskemattomuuteen, joka liittyy alueen suojelutavoitteisiin, on säilytettävä. Aiheutetut vahingot on korvattava maanomistajalle.

### Luvan muuttaminen ja raukeaminen

Malminetsintäluvan haltijan on kaivoslain (621/2011) 69 §:n mukaan haettava malminetsintäluvan muuttamista, jos tutkimussuunnitelmaa muutetaan tai täydennetään siten, että lupamääräyksiä on tarpeen tarkistaa. Luvanhaltija voi lisäksi hakea malminetsintäluvan muuttamista lupamääräysten tarkistamiseksi, kun luvan mukaista toimintaa on tarpeen muuttaa.

Kaivosviranomaisen on päätettävä, että malminetsintälupa raukeaa, jos luvanhaltija tekee asiaa koskevan ilmoituksen. Luvanhaltija on velvollinen tekemään ilmoituksen, jos tarkoituksena ei enää ole harjoittaa lupaan perustuvaa toimintaa. Malminetsintälupa raukeaa ilmoituksen saavuttua kaivosviranomaiselle.

### Luvan voimassaolon jatkaminen

**Luvanhaltijan tulee toimittaa hakemus malminetsintäluvan voimassaolon jatkamiseksi kaivosviranomaiselle viimeistään kaksi kuukautta ennen luvan voimassaolon päättymistä. (VnA kaivostoiminnasta (391/2012) 27.1 §).**

Kaivoslain (621/2011) 61.1 §:n mukaan malminetsintäluvan voimassaoloa voidaan jatkaa enintään kolme vuotta kerrallaan siten, että lupa on voimassa yhteensä enintään viisitoista vuotta.

Kaivoslain (621/2011) 61.2 §:n mukaan malminetsintäluvan voimassaolon jatkamisen edellytyksenä on, että:

- 1) malminetsintä on ollut tehokasta ja järjestelmällistä;
- 2) esiintymän hyödyntämismahdollisuuksien selvittäminen edellyttää jatkotutkimuksia;
- 3) luvanhaltija on noudattanut tässä laissa säädettyjä velvollisuuksia samoin kuin lupamääräyksiä;
- 4) voimassaolon jatkamisesta ei aiheudu kohtuutonta haittaa yleiselle tai yksityiselle edulle.

Kaivoslain (621/2011) 66 §:n mukaan malminetsintäluvan voimassaolon jatkamista varten

lupaviranomaiselle on ennen luvan voimassaolon päättymistä toimitettava lupahakemus sekä lupaharkinnan kannalta tarpeelliset ja luotettavat selvitykset edellä mainituista voimassaolon jatkamisen edellytyksistä.

Kaivostoiminnasta annetun valtioneuvoston asetuksen (391/2012) 27.2 §:n mukaan hakemuksesta tulee käydä ilmi hakijan haluamat muutokset lupa-alueeseen tai muut merkittävät muutokset sekä asianosaisissa tapahtuneet muutokset. Asetuksen 27.3 §:n mukaisesti hakemukseen tulee liittää lupaharkinnan kannalta tarpeellinen ja luotettava selvitys:

- 1) hakemuksen kohteena olevan luvan nojalla tehdyistä toimenpiteistä ja niiden tuloksista;
- 2) alueelle kohdistuneiden tutkimuskustannusten määrästä;
- 3) esiintymän hyödyntämismahdollisuuksista ja jatkotutkimusten tarpeellisuudesta;
- 4) perustelut aluerajaukselle.

Lisäksi hakemukseen sovelletaan vastaavasti, mitä lupahakemuksesta säädetään kaivoslain (621/2011) 34 §:ssä.

### Lupapäätöksestä tiedottaminen

Lupapäätös on toimitettu päätöksenantopäivänä:

- Mawson Oy:lle,

Jäljennös päätöksestä on toimitettu antopäivänä

- Rovaniemen kaupungille,
- Lapin ELY-keskukselle,
- Metsähallitukselle,
- Lapin maakuntamuseolle tiedoksi,
- Palojärven paliskunnalle,
- niille, jotka ovat jäljennöstä erikseen pyytäneet

Päätöksen antamisesta on ilmoitettu

- maanomistajille (kirjeitse)
- asianosaisille, joita asia erityisesti koskee
- muistutuksen esittäjille
- niille, jotka ilmoitusta ovat erikseen pyytäneet

Tukes toimittaa Maanmittauslaitokselle malminetsintäluvasta tiedot merkittäväksi kiinteistötietojärjestelmään.

Perustelut: Päätöksestä tiedottaminen ja siinä noudatettu menettely perustuvat kaivoslain (621/2011) lupapäätöksestä tiedottamista koskevaan 58 §:ään.

### Päätösmaksu

Tästä päätöksestä perittävä maksu on **3950 €**. Valtion talous- ja henkilöstöhallinnan palvelukeskus lähettää laskun hakijalle.

Maksu perustuu hakemuksen vireille tullessa voimassa olleeseen asetukseen Turvallisuus- ja kemikaaliviraston maksullisista suoritteista (1283/2021).

## Muutoksenhaku

Tähän päätökseen saa kaivoslain (621/2011) 162 §:n nojalla hakea muutosta valittamalla **Pohjois-Suomen hallinto-oikeuteen**.

Valitus on tehtävä kirjallisesti 30 päivän kuluessa päätöksen tiedoksisaannista (808/2019, 13 §). Päätöksen tiedoksisaannin katsotaan tapahtuneen seitsemäntenä päivänä päätöksen julkaisemisesta. Liitteenä olevasta valitusosoituksesta ilmenee, miten muutosta haettaessa on meneteltävä.

Päätöksestä perittävästä maksusta valitetaan samassa järjestyksessä kuin pääasiasta.

## Lisätietoja

kaivosasiat@tukes.fi tai ylitarkastaja Antti Mikkola puh. 029 505 2184

Asian on esitellyt ylitarkastaja Antti Mikkola ja ratkaissut ylitarkastaja Ilkka Keskitalo. Tämä asiakirja on allekirjoitettu sähköisesti. Allekirjoittajan henkilöllisyyden ja allekirjoituksen ajankohdan voi varmistaa allekirjoitusta klikkaamalla ja asiakirjan aitous voidaan todentaa sähköisesti. Jos asiakirjaa muutetaan jälkikäteen, allekirjoitus ei ole enää kelvollinen. Sähköinen asiakirja on alkuperäiskappale, eikä allekirjoituksen oikeellisuutta voi varmistaa paperitulosteesta. Alkuperäisen sähköisen asiakirjan voi tarvittaessa pyytää Tukesin kirjaamosta.

## LIITTEET

Liite 1	ML2012:0168 lupakartta
Liite 2	Tilakohtaiset pinta-alat malminetsintäluva-alueella
Liite 3	Asianosaiset maanomistajat
Liite 4	Rovaniemen kaupungin lausunto
Liite 5	Lapin ELY-keskuksen lausunto
Liite 6	Metsähallituksen lausunto
Liite 7	Lapin maakuntamuseon lausunto
Liite 8	Ohje vakuuden asettamiseksi

## **VALITUSOSOITUS**

### **Valitusviranomainen**

Päätökseen saa hakea muutosta valittamalla sille hallinto-oikeudelle, jonka tuomiopiirissä pääosa tässä päätöksessä tarkoitettusta alueesta sijaitsee. Toimivaltainen hallinto-oikeus on mainittu valitusosoituksen lopussa. Valituskirjelmä osoitetaan valitusviranomaiselle ja se on toimitettava valitusajassa hallinto-oikeuden kirjaamoon.

### **Valitusaika**

Valitus on tehtävä kirjallisesti 30 päivän kuluessa päätöksen tiedoksisaannista. Päätöksen tiedoksisaannin katsotaan tapahtuneen seitsemäntenä päivänä päätöksen julkaisemisesta.

### **Valitusoikeus**

Malminetsintälupaa, kaivoslupaa ja kullanhuuhdentalupaa koskevaan päätökseen, mainitun luvan voimassaolon jatkamista, raukeamista, muuttamista ja peruuttamista koskevaan päätökseen sekä kaivostoiminnan lopettamispäätökseen saa hakea muutosta:

- 1) asianosainen;
  - 2) rekisteröity yhdistys tai säätiö, jonka tarkoituksena on ympäristön-, terveyden- tai luonnonsuojelun taikka asuinympäristön viihtyisyyden edistäminen ja jonka sääntöjen mukaisella toiminta-alueella kysymyksessä olevat ympäristövaikutukset ilmenevät;
  - 3) toiminnan sijaintikunta tai muu kunta, jonka alueella toiminnan haitalliset vaikutukset ilmenevät;
  - 4) elinkeino-, liikenne- ja ympäristökeskus ja muu asiassa toimialallaan yleistä etua valvova viranomainen;
  - 5) saamelaiskäräjät sillä perusteella, että luvassa tarkoitettu toiminta heikentää saamelaisten oikeutta alkuperäiskansana ylläpitää ja kehittää omaa kieltään ja kulttuuriaan;
  - 6) kolttien kyläkokous sillä perusteella, että luvassa tarkoitettu toiminta heikentää kolttialueella kolttien elinolosuhteita ja mahdollisuuksia harjoittaa elinkeinoja.
- Kaivosviranomaisella on lisäksi oikeus valittaa sellaisesta päätöksestä, jolla hallinto-oikeus on muuttanut sen tekemää päätöstä tai kumonnut päätöksen.

### **Valituksen sisältö**

Valituskirjelmässä on ilmoitettava

- päätös, johon haetaan muutosta
- miltä kohdin päätökseen haetaan muutosta ja mitä muutoksia siihen vaaditaan tehtäväksi
- perusteet, joilla muutosta vaaditaan
- valittajan nimi ja kotikunta
- postiosoite ja puhelinnumero, joihin asiaa koskevat ilmoitukset valittajalle voidaan toimittaa

Jos valittajan puhevaltaa käyttää hänen laillinen edustajansa tai asiamiehensä tai jos valituksen laatijana on joku muu henkilö, valituskirjelmässä on ilmoitettava



myös tämän nimi ja kotikunta.

Valittajan, laillisen edustajan tai asiamiehen on allekirjoitettava valituskirjelmä, ellei valituskirjelmää toimiteta sähköisesti (telekopiona tai sähköpostilla).

### Valituksen liitteet

Valituskirjelmään on liitettävä

- päätös, johon haetaan muutosta valittamalla, alkuperäisenä tai jäljennöksenä
- asiakirjat, joihin valittaja vetoaa vaatimuksensa tueksi, jollei niitä ole jo aikaisemmin toimitettu viranomaiselle
- asiamiehen valtakirja

### Valituskirjelmän toimittaminen perille

Valituskirjelmän voi viedä valittaja itse tai hänen valtuuttamansa asiamies. Valituskirjelmä liitteineen voidaan myös lähettää postitse, telekopiona tai sähköpostilla. Postiin valituskirjelmä on jätettävä niin ajoissa, että se ehtii perille valitusajan viimeisenä päivänä ennen aukioloajan päättymistä. Hallinto-oikeudessa kirjaamon aukioloaika on klo 8.00–16.15. Sähköisesti (telekopiona tai sähköpostilla) toimitetun valituskirjelmän on oltava toimitettu niin, että se on käytettävissä vastaanottolaitteessa tai tietojärjestelmässä määräajan viimeisenä päivänä ennen virka-ajan päättymistä.

Valittajalta peritään hallinto-oikeudessa **oikeudenkäyntimaksu 270 euroa**. Tuomioistuinten ja eräiden oikeushallintoviranomaisten suoritteista perittävistä maksuista annetussa laissa (701/1993) on erikseen säädetty eräistä tapauksista, joissa maksua ei peritä.

Toimivaltaisen hallinto-oikeuden yhteystiedot muutoksenhakua varten:

#### **Pohjois-Suomen hallinto-oikeus**

käyntiosoite: Torikatu 34-90, 90100 Oulu

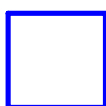
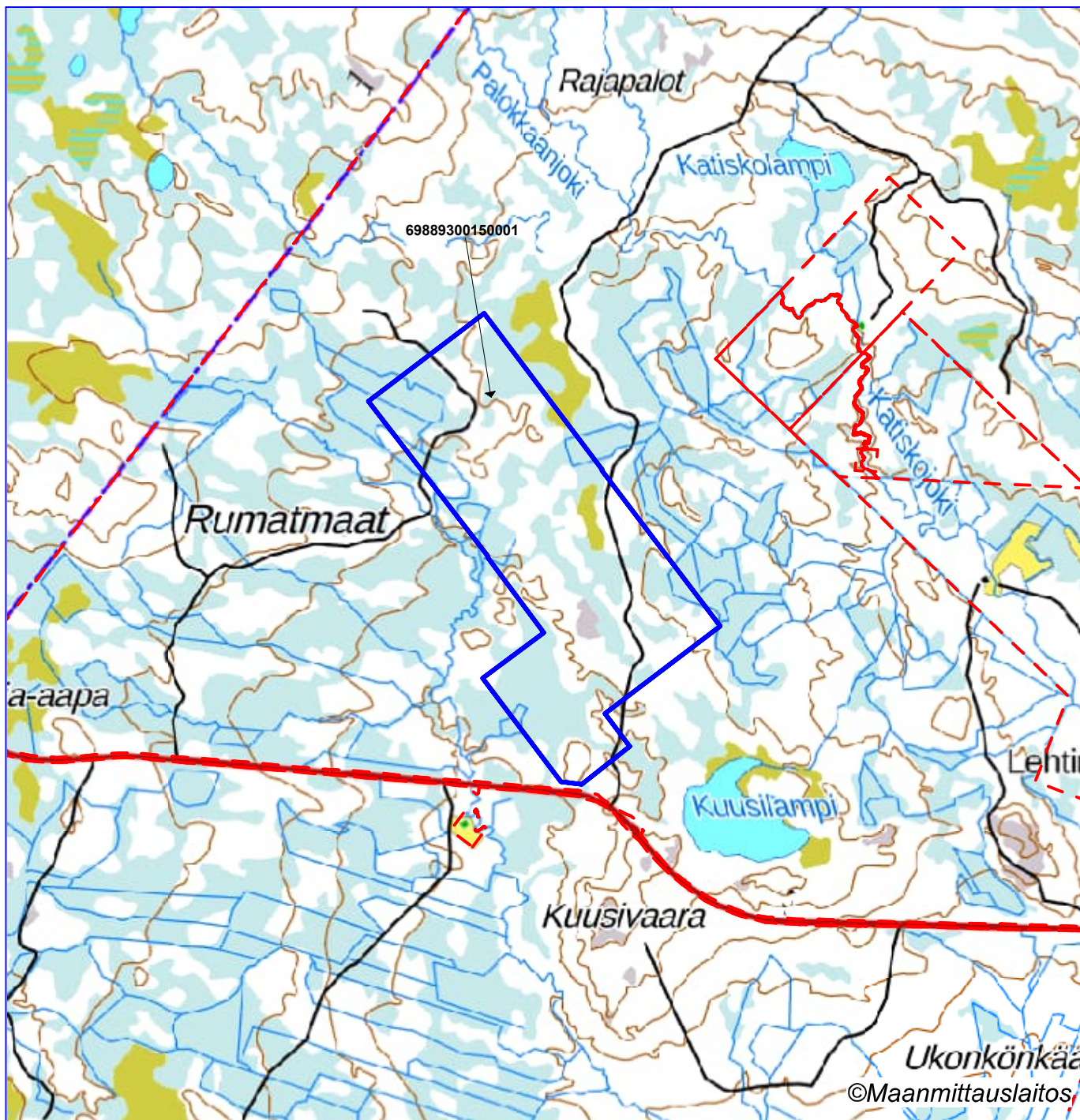
postiosoite: PL 189, 90101 Oulu

puhelin: 029 56 42800

faksi: 029 56 42841

sähköposti: [pohjois-suomi.hao@oikeus.fi](mailto:pohjois-suomi.hao@oikeus.fi)

Sähköinen asiointipalvelu: <https://asiointi2.oikeus.fi/hallintotuomioistuimet>



Malminetsintälupa-alue



Kiinteistörajat

Mittakaava 1:35000

Mawson Oy  
Korkiakoivikko  
ML2012:0168



Lupatunnus  
ML2012:0168  
Liite 2

Kiinteistötunnus	Pinta-ala (ha)
69889300150001	232,31

Pinta-ala yhteensä: 232,31 ha





30.3.2023

Tukes  
Turvallisuus ja kemikaalivirasto  
Valtakatu 2  
96100 ROVANIEMI

Viite: Lupatunnus ML2012:0168

## **Lausunto Mawson Oy:n malminetsintälupahakemuksesta (jatko), Korkiakoivikko**

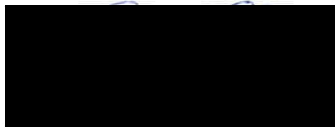
Lausuntonaan Rovaniemen kaupunki toteaa seuraavaa:

Hakemuksen mukaisella alueella ei ole voimassa yleis- tai asemakaavaa.

Malminetsintälupahakemusta koskevalle alueelle ei ole myönnetty rakennus- ja huoneistorekisterin mukaan rakennuslupia.

Rovaniemellä 30.3.2023

ROVANIEMEN KAUPUNKI



ympäristövalvonnan palvelualuepäällikkö



Turvallisuus- ja kemikaalivirasto (TUKES)  
[kaivosasiat@tukes.fi](mailto:kaivosasiat@tukes.fi)

Viite: Lausuntopyyntöne 30.3.2023

## **Malminetsintälupahakemus ML2012:0168, Mawson Oy, Rovaniemi**

Turvallisuus- ja kemikaalivirasto (TUKES) on pyytänyt kaivoslain (2011/621) 37 §:n nojalla Lapin elinkeino-, liikenne- ja ympäristökeskuksen (ELY-keskuksen) lausuntoa Korkiakoivikon malminetsintälupahakemuksesta, lupanumero ML2012:0168. TUKES on pyytänyt ELY-keskuksen lausuntoa siitä, onko kohteella mahdollista jatkaa tehokasta malminetsintää hakemuksen mukaisilla tutkimusmenetelmillä ilman että niistä on kaivoslain (621/2011) 11 §:n mukaisesti 1) haittaa ihmisten terveydelle tai vaaraa yleiselle turvallisuudelle, 3) merkittäviä muutoksia luonnonolosuhteissa, 4) harvinaisten tai arvokkaiden luonnonesiintymien olennaista vahingoittumista, 5) merkittävää maisemallista haittaa. Lisäksi TUKES pyytää lausuntoa siitä, onko alueella kaivoslain 9 § kolmannen momentin mukaisia liikennealueita. Lausuntoa on pyydetty 8.5.2023 mennessä.

Haetun malminetsintäalueen pinta-ala on 232,31 ha ja se kohdistuu Rovaniemen kaupungin alueelle noin 20 km Muurolasta länteen. Hakija on arvioinut alueelta olevan mahdollista löytää kultaa, kobolttia, kuparia ja hopeaa. Yhtiö hakee malminetsintäalueelle jatkoaikaa.

Malminetsintälupahakemuksessa on todettu, että alueella on aiemmin tehty geologista havainnointia ja vähäistä näytteenottoa, geofysiikan mittauksia, geokemiallista näytteenottoa, tutkimuskaivantoja ja kallioperäkairauksia. Hakemuksessa haetaan lupaa samoille tutkimus- ja näytteenottomenetelmille kuin voimassa olevassa luvassa on sallittu. Hakemuksessa ei ole mainintaa alueella liikkumisesta, suljetun vedenkierron käytöstä tai soijan talteenotosta.

## **Lapin ELY-keskus lausuu seuraavaa**

### *Natura 2000 -verkosto ja luonnonsuojelualueet*

Malminetsintälupahakemusalue sijaitsee Mustiaapa-Kaattasjärven Natura-alueen (FI13001301) lähellä. Etäisyys Natura-alueeseen on vähimmillään noin 910 m. Lapin ELY-keskus katsoo kyseisen Natura-alueen suojeluperusteet, niiden sijoittumisen sekä malminetsintälupahakemusalueen etäisyyden huomioiden poissuljetuksi, että Natura-alueen suojelun perusteena olevat luonnonarvot heikentyisivät merkittävästi yksin kyseisen tai yhdessä muun alueeseen vaikuttavan toiminnan kanssa (LsL 64 a §). Luonnonsuojelulain 65 §:n mukainen Natura-arviointi ei ole tarpeen.

Haetulle malminetsintäalueelle sijoittuu erityisesti suojeltavan lajin esiintymispaikkarajaus Rumatmaat NE lajialuerajaus, Rovaniemi (ERA206740).

3.5.2023

Esiintymispaikkarajauksen päätökseen (31.3.2010, diaarinro LAPELY/07.01/2010) merkityn lehtonoidanlukon esiintymispaikan hävittäminen ja heikentäminen ovat kiellettyjä. Päätöksessä on katsottu, että esiintymispaikkaa saattavat hävittää tai heikentää lehtometsän tai leton kuivuminen pohja- ja pintavesivirtausten muuttuessa, teiden rakentaminen suojelualueen lähiympäristöön, ojittaminen ja muu suojelualueen vesitalouden muuttaminen, maa-aineksien ottaminen tai maa- ja kallioperän vahingoittaminen, kaivoksen koelouhinta, rikastus ja varsinaisen kaivostoiminnan käynnistäminen. Päätöksessä on todettu, että rajatun alueen sisäpuolella tehtävistä mahdollisista jatkotutkimuksista tulee olla yhteydessä Lapin ELY-keskukseen. Erityisesti suojeltavan lajin rajauspäätöksestä (luonnonsuojelulaki 47 §) voi hakea poikkeusta luonnonsuojelulain 48.2 §:n nojalla.

Haetulla malminetsintäalueella ei ole perustettuja muita luonnonsuojelualueita, valtioneuvoston hyväksymiä luonnonsuojeluohjelmiin kuuluvia alueita, Natura 2000 -verkoston kohteita, luonnonsuojelulain 29 §:n tarkoittamia, rajattuja luontotyyppisiä eikä malminetsintäalue sijaitse valtakunnallisesti arvokkaalla maisema-alueella. Alueella ei ole valtakunnallisesti arvokkaita tuuli- ja rantakerrostumia, moreenimuodostumia, kallioalueita eikä kivikoita.

*Pohjavesialueet, pienvedet ja vesistöt (kaivoslain 11 §:n kohdat 1 ja 3)*

Hakemusalueella ei ole luokiteltuja pohjavesialueita.

Kartta- ja ilmakuvatarkastelun sekä alueelta tehtyjen lajihavaintojen perusteella vaikuttaa todennäköiseltä, että malminetsintäalueella sijaitsee lähteitä. Luonnontilaisen lähteen luonnontilan vaarantaminen on vesilaissa kielletty (VL 2. luku 11 §), ellei siihen ole saatu aluehallintoviraston lupaa. Lähteisiin tulee jättää riittävä suojaetäisyys, vähintään 30 metriä lähteikön reunasta ja etäisyyden määrittelyssä tulee huomioida, ettei lähteen luonnontila vaarannu. Esimerkiksi kaivutoimenpiteet lähteikön läheisyydessä voivat aiheuttaa muutoksia pohjaveden virtausolosuhteissa ja siten myös lähteikön kautta purkautuvan pohjaveden määrässä. Suojaetäisyys riippuu maastonmuodoista, lähteen koosta ja tilasta. Lähtökohtana toiminnassa on, ettei siitä saa aiheutua vaaraa pohjaveden määrälle tai laadulle. Lähteen suojavyöhykkeellä ei tule tehdä maahan kajoavia tutkimuksia. Mikäli kairauspaikoilla esiintyy ylivuotoa, tulee huolehtia siitä, että kairareiät tulpataan ylivuodon ja pohjaveden purkautumisen estämiseksi. Työn teettäjällä on vastuu pohjavedelle mahdollisesti aiheutuvista vahingoista.

Purojen ja ojien lähellä toimittaessa on huolehdittava siitä, ettei syväkairauksissa maanpinnalle nouseva kiviaines, soija, pääse valumaan vesistöihin missään tilanteessa, eikä muukaan koneellinen tutkimustoiminta ja liikkuminen aiheuta kuormitusta vesistöihin. Myös ojitetuilla aloilla on toimittava siten, että kiintoainetta tai poraussoijaa ei pääse oja myöten kulkeutumaan vesistöihin.

*Uhanalaiset luontotyypit (kaivoslain 11 §:n kohta 4)*

SAKTI-luontotyyppiaineiston perusteella alueella esiintyy uhanalaisia lettotyyppejä. Harvinaiset tai uhanalaiset luontotyypit voivat olla kaivoslain 11 § tarkoitettuja harvinaisia tai arvokkaita luonnonesiintymiä, jota ei saa olennaisesti vahingoittaa (HE 273/2009). Tutkimusojia ja -kuoppia ei tule kaivaa uhanalaisille letoille ja liikkuminen suoalueilla tulee ajoittaa talviaikaan, kun maanpinta on jäässä ja lumipeitteinen.

3.5.2023

*Rauhoitetut, erityisesti suojeltavat ja uhanalaiset lajit (kaivoslain 11 §:n kohdat 3 ja 4)*

Malminetsintätoiminta on järjestettävä siten, että siitä ei aiheudu luonnonsuojelu- ja kaivoslaissa kiellettyä seurausta, kuten lajin heikentämistä tai häviämistä eikä lajin elinympäristön heikentämistä tai tuhoutumista. Maahan kajoavissa malminetsintätoimissa suojeltujen lajien esiintymät on rajattava malminetsintäalueen ulkopuolelle. Suojaetäisyyksien määrittelyssä tulee ottaa huomioon, että rauhoitettua lajia voi esiintyä pistemäistä esiintymäpaikkaa laajemmalla alueella. Tarvittaessa tulee varmistua kartoituksin, ettei suojeltujen lajien esiintymiä vaaranneta.

Ajantasaiset esiintymätiedot malminetsintäalueelta tulee tarkistaa ja huomioida tutkimussuunnitelmaa laadittaessa. Lajitietoa voi tarkastella ja ladata Suomen lajitietokeskuksen Laji.fi-sivuston kautta. Myös ympäristöhallinnon yhteisestä lajitiedon tallennusjärjestelmästä LajiGIS:stä tiedot siirretään kerran viikossa laji.fi -järjestelmään. Laji.fi:ssä on lajiaineistoja myös lukuisista muista lähteistä, esim. museoiden tietokannoista. Suurin osa lajiaineistosta on suoraan kaikkien nähtävissä Laji.fi-sivustolla, mutta sensitiivisten lajien paikkatiedot on karkeistettu esim. 1 km tai 5 km ruudun tarkkuudelle tai joissain tapauksissa salattu kokonaan. Nämä käyttörajoitetut aineistot saa käyttöönsä kirjautumalla Laji.fi-sivustolle ja tekemällä aineistopyynnön tietyltä alueelta.

Alueella on luonnonsuojelulain 42 §:n nojalla rauhoitetun ja sensitiiviseksi lajiksi luokiteltavan kasvilajin useita esiintymiä (liite 1). Rauhoitetun kasvin hävittäminen on luonnonsuojelulain 42 §:n 2 momentin mukaan kielletty. Sensitiiviseksi luokiteltu laji on lisäksi luontodirektiivin liitteen IV (b) tiukasti suojeltu laji. Liitteen IV kasvilajien suojavyöhykkeen tulee olla vähintään 30 metriä esiintymän reunasta lukien. Suojavyöhykkeellä ei saa tehdä maahan kajoavia tutkimuksia.

Alueella on luonnonsuojelulain 42 §:n nojalla rauhoitetun kiiltosirppisammalen (*Hamatocaulis vernicosus*) esiintymä sekä lehtonoidanlukon esiintymä Rumatmaat NE lajialuerajauksen ulkopuolella. Rauhoitetun kasvin hävittäminen on luonnonsuojelulain 42 §:n 2 momentin mukaan kielletty. Rauhoitettujen kasvilajien suojavyöhykkeen tulee olla vähintään 20 metriä esiintymän reunasta lukien. Suojavyöhykkeellä ei saa tehdä maahan kajoavia tutkimuksia.

Lupahakemusalueelta tai sen läheisyydestä ei tunneta lintudirektiivin artiklassa 1 tarkoitettujen, luonnonsuojelulain 38 § nojalla rauhoitettujen uhanalaisten suurten petolintujen pesäreviirejä.

ELY-keskus muistuttaa, että suurten petolintujen lisäksi suurin osa Suomen pesimälinnuista on luonnonsuojelulla rauhoitettuja. Rauhoitettua eläinlajia ei saa tahallisesti tappaa tai häiritä. Erityisen tärkeää häirinnän välttäminen on lisääntymisaikana, tärkeillä muuton aikaisilla levähdysalueilla tai muutoin niiden elämänsyklin kannalta tärkeillä paikoilla (LsL 39 §).

Hakemusalueelta tunnetaan silmälläpidettäväksi (NT) luokiteltujen kissankäpälän, sirppihuurresammalen, pussikämmekän ja suopunakämmekän esiintymiä. Harvinaiset tai uhanalaiset lajit ovat kaivoslain 11 § kohdan 4 tarkoittamia harvinaisia tai arvokkaita luonnonesiintymiä, joita ei saa olennaisesti vahingoittaa (HE 273/2009).



3.5.2023

*Veden ottaminen*

ELY-keskus ei ole vesitalousasioissa lupaviranomainen vaan se toimii valtion valvontaviranomaisena ja ottaa muun muassa kantaa vesitaloushankkeiden luvanvaraisuuteen tai oikeuden tarpeeseen. Vesilain mukaisen luvan tai oikeuden tarvetta tarkastellaan aina paikka-/tapauskohtaisesti. Vesilain mukainen luvan-/oikeudentarve ratkaistaan lupamenettelyssä. Aluehallintovirasto lupaviranomaisena tai ELY-keskus ja kunnan ympäristönsuojeluviranomainen vesilain valvontaviranomaisina eivät voi antaa yksittäisen hankkeen luvanvaraisuudesta sellaista ennakkotietoa, joka sitoisi lupaviranomaista lupamenettelyssä.

*Ilmoitus veden ottamisesta:* veden ottaminen vaatii vesilain (587/2011) 2 luvun 15 §:n mukaisesti pinta- ja pohjaveden ottamista koskevan ilmoituksen ELY –keskukselle, jos otettava vesimäärä ylittää 100 m<sup>3</sup>/vrk, eikä ottaminen edellytä vesilain 3 luvun 2 tai 3 §:n mukaan lupaa.

*Oikeus ottaa vettä toisen alueelta:* ELY-keskus kiinnittää huomiota vesilain 4 luvun säännöksiin, joiden mukaan, jos pinta- tai pohjavettä otetaan toisen alueelta muuhun kuin tavanomaiseen kiinteistökohtaiseen käyttöön, saattaa olla tarpeen hakea aluehallintovirastolta oikeutta veden ottamiseen toisen alueelta (vesilaki 4 luku 3 § ja 4 §). ELY-keskuksen näkemyksen mukaan vedenkäyttö malminetsinnässä, esimerkiksi kairaus- tai lumetusvetenä, ei lähtökohtaisesti ole rinnastettavissa vesilaissa tarkoitettuun tavanomaiseen kiinteistökohtaiseen vedenkäyttöön.

ELY-keskus edellyttää, että kairausvedenottoa ei tehdä pienitulavuuksisista luonnonvesistöistä (vesilaki 2. luku 11 §, 3. luku 2 §).

*ELY-keskus esittää lupamääräyksissä huomioitavaksi*

Mikäli tutkimustoimenpiteitä on tarkoitus kohdistaa Rumatmaat NE lajialuerajauksen alueelle, tulee hyvissä ajoin ennen toimenpiteiden aloittamista olla yhteydessä Lapin ELY-keskukseen. Lajialuerajauksen päätöksen (LAPELY/07.01/2010) mukaisen lajin esiintymäpaikan hävittäminen tai heikentäminen on kielletty.

Lähteistä ei saa ottaa kairausvettä ja niihin tulee pitää kaikessa maahan kajoavassa toiminnassa suojaetäisyyttä vähintään 30 metriä lähteikön reunasta lukien (VL 2. luku 11 §, kaivoslaki 11 § kohdat 3 ja 4).

Mikäli kairauspaikoilla esiintyy ylivuotoa, tulee huolehtia siitä, että kairareivät tulpataan ylivuodon ja pohjaveden purkautumisen estämiseksi. Maastoon ei tule myöskään jättää kairaussoijaa.

Kairausvedenottoa ei tehdä muistakaan pienitulavuuksisista luonnonvesistöistä (VL 2. luku 11 §, 3. luku 2 §, kaivoslaki 11 § kohdat 3 ja 4).

Kairaussoija ei saa päästä valumaan puroihin ja muihin vesistöihin missään tilanteessa, eikä muukaan koneellinen tutkimustoiminta ja liikkuminen saa aiheuttaa kuormitusta vesistöihin (kaivoslaki 11 § kohta 3).

Koska alueella on rauhoitettuja lajeja, jotka lukeutuvat kaivoslain 11 § kohdan 3 tarkoittamiin merkittäviin luonnonolosuhteisiin ja jotka ovat myös luonnonsuojelullailla

3.5.2023

suojeltuja, tulee yhtiön joko pidättäytyä kairauksista letoilla tai kartoittaa näiden alueiden luonnonsuojelulla rauhoitettu lajisto ennen kairauksia. Ilman kartoituksia ei voida varmistua, ettei rauhoitettuja lajeja hävitetä tutkimuksissa. Luontodirektiivin liitteen IV tiukasti suojeltujen kasvilajien suojavyöhyke on 30 metriä esiintymän reunasta lukien ja kansallisesti rauhoitettujen 20 metriä esiintymän reunasta lukien. Suojavyöhykkeellä ei saa tehdä maahan kajoavia tutkimuksia.

Myös ei-rauhoitettujen uhanalaisten lajien ja luontotyyppien olennainen vahingoittaminen on kielletty (kaivoslaki 11 §, kohta 4). Yhtiön tulee huomioida myös nämä luonnonesiintymät tutkimuksia suunnitellessaan.

Tutkimusojia ja -kuoppia ei tule kaivaa uhanalaisille letoille ja liikkuminen suoalueilla tulee ajoittaa talviaikaan, kun maanpinta on jäässä ja lumipeitteinen.

Yhtiön tulee esittää tarkka tutkimussuunnitelma ELY-keskukselle vuosittain hyvissä ajoin, viimeistään kaksi viikkoa ennen tutkimuksiin ryhtymistä, jotta ELY-keskus voi valvoa luonnonsuojelulain noudattamista.

Malminetsintätoiminnan kairausjäljet, koemontut ja liikkumisen aiheuttamat jäljet malminetsintäalueella tulee saattaa mahdollisimman luonnonmukaiseen tilaan etsintätoiminnan päättyessä alueella. Kairauksen jälkeen tulee varmistaa, ettei kairanrei'istä nouse pohjavettä maanpinnalle. Tarvittaessa kairanreiät on tulpattava. Kairauksissa mahdollisesti maahan jätettävät maaputket on katkaistava läheltä maan pintaa.

### *Muuta*

Lapin ELY-keskus toteaa, että kaikessa toiminnassa tulee välttää turmelemasta alueen luontoa enempää kuin tutkimuksen tekemiseksi on välttämätöntä. Maastoliikennelain 5 §:n mukaan käytettäessä maastossa moottorikäyttöistä ajoneuvoa on vältettävä vahingon ja haitan aiheuttamista luonnolle ja muulle ympäristölle. Maastoajoneuvoilla liikkuminen tulee pääsääntöisesti tapahtua olemassa olevilla yksityisteillä, metsäteillä ja jäädytetyillä talviteillä. Moottoriajoneuvoilla liikkumista tulee välttää luonnontilaisilla soilla sulanmaan aikana. Maastoliikennelain 4 §:n mukaan maastoliikennelupaa ei tarvita malminetsintäalueella eikä 30 metrin etäisyydellä sen rajasta.

ELY-keskus suosittelee kairauksessa käytettävän myös pohjavesialueen ulkopuolella suljettua veden kiertoa ja soijan talteenottoa.

ELY-keskus suosittelee, että maahan kajoavat toimenpiteet tehdään suoalueilla maan ollessa roudassa ja lumipeitteinen.

Esitetyt tutkimukset eivät aiheuta kaivoslain 11 §:n kohdassa 5 tarkoitettua merkittävää maisemallista haittaa.

Alueella ei ole kaivoslain 9 § kolmannen momentin mukaisia liikennealueita.

Tämä lausunto on välitettävä myös kaikkien maastotyötä tekevien tietoon.

3.5.2023

Tämä asiakirja on sähköisesti allekirjoitettu. Merkintä sähköisestä allekirjoituksesta on dokumentin viimeisellä sivulla. Asian on esitellyt ylitarkastaja Heli Lehvola ja ratkaissut luontoympäristöyksikön päällikkö Jari Pasanen.

Liitteet	Liite 1. Alueella esiintyvä sensitiivinen laji
Tiedoksi	Mawson Oy
	Metsähallitus/Kiinteistökehitys, kirjaamo

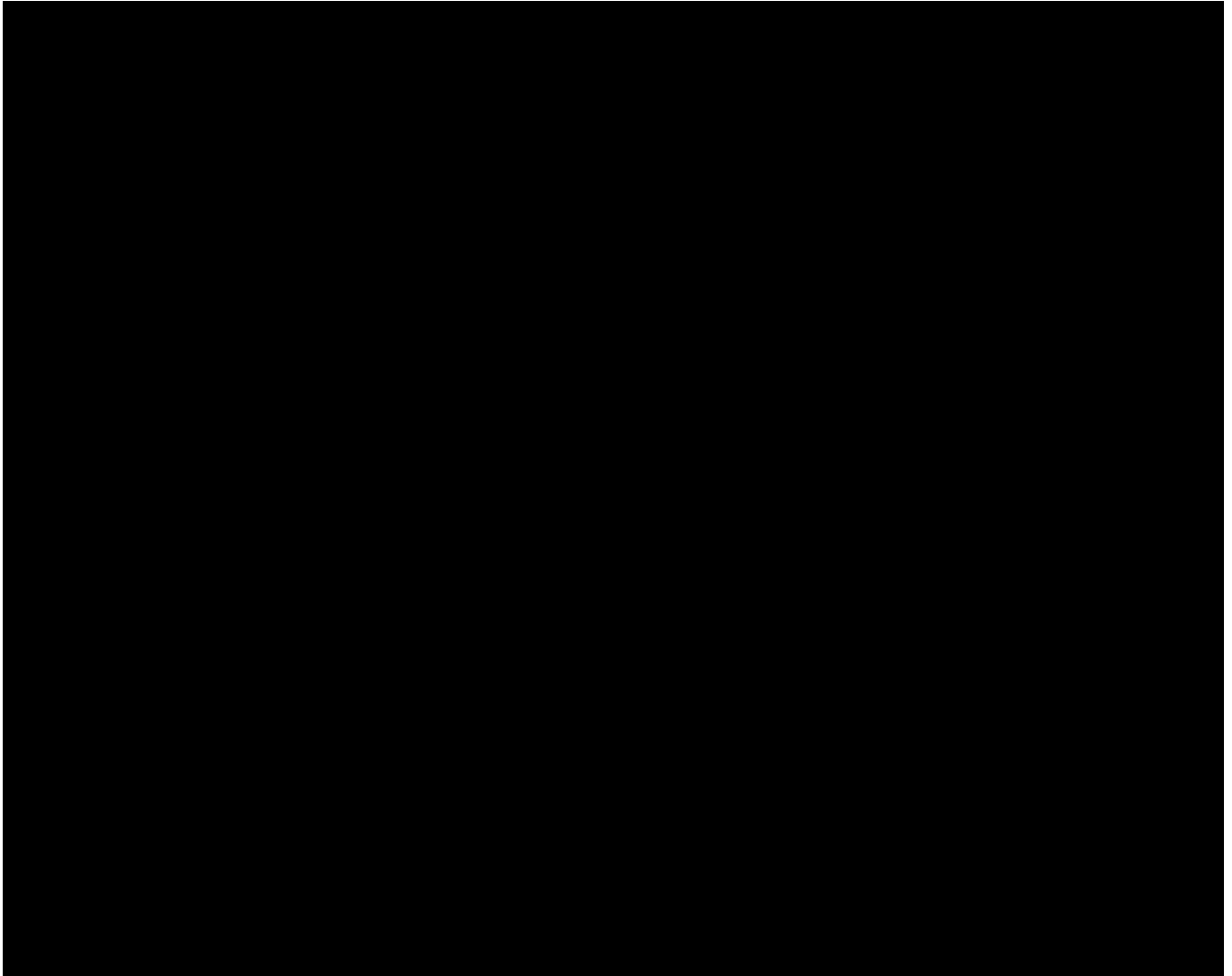
Tämä asiakirja LAPELY/1419/2015 on hyväksytty sähköisesti / Detta dokument LAPELY/1419/2015 har godkänts elektroniskt

Ratkaisija Pasanen Jari 03.05.2023 15:36

Esittelijä Lehvola Heli 04.05.2023 10:41



03.05.2023



## Asiakirjan ovat allekirjoittaneet

Nimi	Tunnistautuminen	Aika
Remes Heikki Lauri	Telia Tunnistus	11.05.2023 13:10:06 UTC+03:00



**Tämä dokumentti on sähköisesti allekirjoitettu**

Sisällys: - Kansilehti (1 sivu)  
- Alkuperäinen dokumentti (5 sivua)

Kansilehden sivu 1/1

Metsähallitus  
PL 94  
01301 Vantaa  
kirjaamo@metsa.fi

11.5.2023

MH 2630/2023

Turvallisuus- ja kemikaalivirasto (Tukes)  
kaivosasiat@tukes.fi

Viite: Lausuntopyyntö 30.3.2023

## Metsähallituksen lausunto malminetsintälupahakemuksesta ML2012:0168 Korkiakoivikko, Rovaniemi, Mawson Oy

Turvallisuus- ja kemikaalivirasto (Tukes) pyytää Metsähallitukselta kaivoslain 37 §:n nojalla lausuntoa Rovaniemen kaupungin alueelle kohdistuvasta malminetsintäluvan jatkohakemuksesta ML2012:0168 Korkiakoivikko. Malminetsintälupahakemusalueen pinta-ala on 232,31 ha ja sijaitsee kokonaisuudessaan Metsähallituksen liiketoiminnan hallinnassa olevalla kiinteistöllä Rovaniemen mlk:n vm VI 698-893-15-1.

Tukes on pyytänyt Metsähallitukselta lausuntoa erityisesti siitä, että voidaanko malminetsintäalueella tehdä tehokasta malminetsintää hakemuksessa esitetyillä tutkimusmenetelmillä ilman, että siitä aiheutuu ilman kaivoslain (621/2011) 11 §:n mukaisesti haittaa ihmisten terveydelle tai vaaraa yleiselle turvallisuudelle, merkittäviä muutoksia luonnonolosuhteissa tai harvinaisten tai arvokkaiden luonnonesiintymien olennaista vahingoittumista tai merkittävää maisemallista haittaa.

Alueella on tehty geologista havainnointia ja vähäistä näytteenottoa, geofysiikan mittauksia, geokemiallista näytteenottoa, tutkimuskaivantoja ja kallioperäkairauksia. Hakemuksessa haetaan lupaa samoille tutkimus- ja näytteenottomenetelmille kuin aikaisemminkin. Hakija on arvioinut alueelta olevan mahdollista löytää kultaa, kobolttia, kuparia ja hopeaa.

Esitettyyn hakemukseen Metsähallitus lausuu mielipiteenään seuraavaa:

### **Yleistä**

Metsähallitus pitää tärkeänä, että malminetsintäalueiden tutkimustoiminnassa huomioidaan alueiden maisema-, luonto- ja kulttuuriarvot mahdollisimman hyvin. Tietoja Metsähallituksen mailla olevista arvokkaista, huomioon otettavista kohteista löytyy mm. Suomen Lajitietokeskuksen Laji.fi-portaalin kautta ja Retkikartta.fi-palvelusta sekä Museoviraston muinaisjäännösrekisteristä. Luvansaajan tulee myös tunnistaa lupa-alueella olevat muut mahdolliset metsälain 10 §:n erityisen tärkeät elinympäristöt, luonnonsuojelulain ja muinaismuistolain määrittelemät kohteet ja ottaa ne huomioon tutkimustoiminnassa.

Malminetsinnän kannalta välttämätön maastoliikenne tulee tapahtua moottorikelkoilla, mönkijöillä ja tela-alustaisilla työkoneilla. Suoalueilla ja pehmeiköillä tulee noudattaa suurta varovaisuutta ja mahdollisesti suorittaa näillä kohteilla maastotyöt maan ollessa roudassa sekä välttää työskentelyä kelirikon aikana.

## Luonnonsuojelulailla suojellut lajit

Malminetsintäalueella sijaitsee huomattava erittäin uhanalaiseksi (EN) luokitellun lehtonoidanlукon esiintymä. Lehtonoidanlукko on luonnonsuojeluasetuksen (521/2021) mukaan rauhoitettu (LSL 42 §) ja erityisesti suojeltava (LSL 47 §) laji. Erityisesti suojeltavan lajin säilymiselle tärkeän esiintymäpaikan hävittäminen ja heikentäminen on kielletty. Lapin ELY-keskus on tehnyt kyseistä lehtonoidanlукkoesiintymää koskevan LSL 47 §:n esiintymäpaikan rajauspäätöksen 31.3.2010.

Alueella on useita sensitiiviseksi luokitellun ja rauhoitetun kasvilajin esiintymiä. Rauhoitetun kasvin hävittäminen on luonnonsuojelulain 42.2 §:n mukaan kielletty. Laji on myös luontodirektiivin liitteen IV (b) tiukasti suojeltu laji, jonka esiintymien hävittäminen ja heikentäminen on kielletty (LSL 49 §).

Metsähallitus esittää, että malminetsintäluvassa annettavin lupamääräyksin turvattaisiin edellä mainitut lajiesiintymät rajoittamalla toimintaa ja maastoliikennettä esiintymien suojavyöhykkeillä.

Lisäksi alueelta tunnetaan muun muassa silmälläpidettäväksi (NT) luokiteltujen kissankäpälän, sirppihuurresammalen, pussikämmekän ja suopunakämmekän esiintymiä.

Lupamääräyksissä olisi korostettava toiminnanharjoittajan vastuuta ajantasaisista lajiesiintymiä koskevista tiedoista ja toiminnan järjestämisestä siten, ettei siitä aiheudu luonnonsuojelulaissa kiellettyä seurausta. Tätä vastuuta ei voida siirtää viranomaiselle päätökseen sisältyvällä lupamääräyksellä, joka edellyttää tutkimussuunnitelman esittämistä luonnonsuojeluviranomaiselle ennen tutkimustöiden aloittamista.

1.6.2023 voimaan tulevan uuden luonnonsuojelulain (9/2023) 76 §:n mukaan viranomaisten on otettava huomioon uhanalaiset eliölajit asianmukaisen lain mukaisessa lupaharkinnassa. Säännöksen tarkoituksena on korostaa uhanalaisten eliölajien asemaa muun muassa kaivoslain mukaisessa päätöksentekomenettelyssä. Metsähallituksen näkemyksen mukaan tämä tarkoittaisi esimerkiksi uhanalaisten lajien aiempaa parempaa huomioimista malminetsintäluvassa annettavissa määräyksissä.

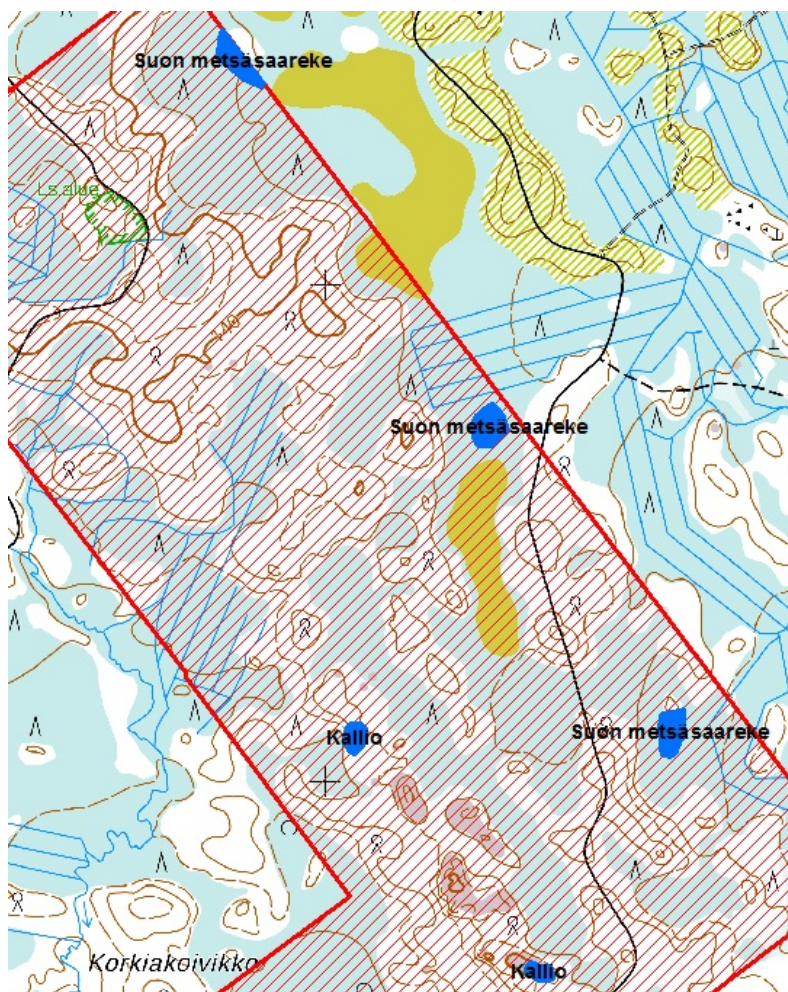
Lupamääräyksissä olisi korostettava toiminnanharjoittajan vastuuta ajantasaisista lajiesiintymiä koskevista tiedoista ja toiminnan järjestämisestä siten, ettei siitä aiheudu luonnonsuojelulaissa kiellettyä seurausta. Tätä vastuuta ei voida siirtää viranomaiselle päätökseen sisältyvällä lupamääräyksellä, joka edellyttää tutkimussuunnitelman esittämistä luonnonsuojeluviranomaiselle ennen tutkimustöiden aloittamista.

## Arvokkaat luontokohteet

Hakemusalueella on metsälain 10 § mukaisia erityisen tärkeitä elinympäristöjä. Kyseessä on kallioita ja suon metsäsaarekkeita. Ko. alueilla toiminnan tulee olla erityisen varovaista.



### Kartta: Kartoitetut metsälain 10 § kohteet



Hakemusalueella voi olla lisäksi kartoittamattomia arvokkaita luontokohteita tiedossa olevien lisäksi, kuten lähteitä, reheviä soita, puro- ja noronvarsimetsiä, suon metsäsaarekkeita, kallioita ja karuja soita. Alueet ovat lajistollisesti ja luonnon monimuotoisuuden kannalta arvokkaita elinympäristöjä ja joilla voi olla harvinaista ja uhanalaista kasvilajistoa. Toimintaa ko. alueilla tulee välttää, jotta ne säilyisivät mahdollisimman luonnonmukaisessa tilassa. Esimerkiksi alueilla ei tule tehdä tutkimuskaivantoja ja muutkin tutkimustoiminnot tulee tehdä siten, että elinympäristöjen ominaispiirteet säilytetään (vrt. metsälain 10 §:n säädökset). Tutkimustoimintaa pienvesistöjen läheisyydessä tulee välttää vesiensuojelluksista syistä. Vesistöjen lähellä toimittaessa on huolehdittava siitä, ettei syväkairauksissa maanpinnalle nouseva kiviaines, soija, pääse valumaan vesistöihin, eikä koneellinen näytteenotto ja liikkuminen aiheuta kuormitusta vesistöihin. Ojitetuilla aloilla on toimittava niin, ettei kiintoainetta tai poraussoijaa pääse ojia myöten kulkeutumaan vesistöihin. Vesistöjen ympäristö tulisi säilyttää mahdollisimman luonnonmukaisena. Kohteiden rajauksia löytyy Retkikartta-palvelusta <http://www.retkikartta.fi>. Kaikkia kohteita ei löydy edellä mainitusta palvelusta, joten hakijayhtiön tulee selvittää puuttuvat tiedot.

Luonnonsuojelu- ja vesilain viranomaisvalvonnasta alueella vastaa Lapin ELY-keskus. Tarkemmat tiedot mainituista alueen vesiluontotyypeistä, suojelualueista, rauhoitetuista ja suojelluista kohteista ja lajeista sekä haetun toiminnan vaikutuksista niihin antaa Lapin ELY-keskus.

## **Kulttuuriperintö**

Alueelta tai sen välittömästä läheisyydestä ei ole tarkoin kartoitettu eikä tunnettu muinaismuistolain (17.6.1963/295) suojaamia muinaisjäänöksiä tai muita kulttuuriperintökohteita. Jos maata kaivettaessa tai muuta työtä suoritettaessa tavataan kiinteä muinaisjäänös, on työ muinaisjäänöksen kohdalta heti keskeytettävä ja ilmoitettava kohde Museovirastolle tarpeellisia toimenpiteitä varten. Myös muut alueella mahdollisesti olevat kulttuuriperintökohteet tulee ottaa huomioon maankäytössä. Metsähallituksen tiedossa ei ole em. kohteita hankkeen alueella, mutta Metsähallitus ei tule tekemään alueella maastokartoituksia ko. hankkeen johdosta. Metsähallitus ei sitoudu tällä lausunnollaan vastuuseen alueen mahdollisista vielä löytymättömistä kohteista.

## **Vahinkojen ehkäiseminen**

Tutkimustoiminta tulee suunnitella siten, että maastolle, puustolle ja taimikoille aiheutuvat vahingot olisivat mahdollisimman vähäisiä. Alueella liikkumisessa tulee tieverkoston lisäksi käyttää mahdollisimman paljon maastossa olevia ajouria. Metsähallituksen tieverkostoa ja maastouria käytettäessä tulee huomioida tiestön ja maastourien kuntotilanne sekä siltojen kantavuudet. Tienpohjat maastossa suurelta osin heikkokuntoisia talvikäyttöön tarkoitettuja tienpohjia. Tiestön ja maastourien kuntoon ja käytettävyyteen vaikuttaa mm. kevään ja kovien sateiden aiheuttama kelirikko.

Lisäksi Metsähallitus edellyttää, että toiminnassa tapahtuvista poikkeustilanteista, esimerkiksi polttoainevuodoista tai muista onnettomuuksista, jotka voivat vaikuttaa alueen luonnonoloihin, tulee ilmoittaa välittömästi Metsähallitukselle.

Toiminnanharjoittajan tulee kaikilta osin vastata aiheuttamistaan vahingoista. Metsähallituksen yhteyshenkilö vahinkoasioissa on Metsähallitus Metsätalous Oy:n Etelä-Lapin metsätiimin aluepäällikkö Ossi Pesälä, ossi.pesala@metsa.fi, puh. 0206 39 4027.

## **Turvallisuuden parantaminen**

Mikäli tutkimusalueella suoritetaan sellaisia syväkairauksia, joista kairauksien jälkeen jää maastoon pysyvästi maanpäällisiä metallisia tai muovisia maaputkia, Metsähallitus edellyttää, että putket katkaistaan mahdollisimman läheltä maanpintaa ja putkien päät tulpataan. Vähän lumen aikana putket ovat vaarallisia mm. moottorikelkkailijoille. Maanpäällisistä putkista voi aiheutua vahinkoja myös metsäkoneille ja muille maastoajoneuvoille. Esimerkiksi metsäkoneiden renkaat rikkoontuvat osuessaan maaputkien päihin. Tutkimusojien ja -kaivantojen turvallisuuteen ihmisille ja eläimistöille on kiinnitettävä erityistä huomiota luiskauksin, merkinnällä heijastin- ja liputuskepein ja varoituksin. Lippusiimojen ja ns. pyykkinarujen käyttö on kielletty, koska erityisesti porot ja hirvet voivat tarttua sarvistaan. Edellä mainitulla toimenpiteellä parannetaan maaston muiden käyttäjien turvallisuutta ja estetään materiaalivahinkoja. Metsähallitus katsoo, että malminetsintäluvan saaja on kaikilta osin vastuussa näistä vahingoista Metsähallitukselle ja kolmannelle osapuolelle.

## **Poronhoidolle aiheutuvien haittojen vähentäminen**

Laki Metsähallituksesta (234/2016) edellyttää, että sen hallinnassa olevien luonnonvarojen hoito, käyttö ja suojelu on sovitettava yhteen siten, että poronhoitolaissa säädetyt velvoitteet täytetään.

## **Metsähallituksen oman toiminnan vaatimukset**

Metsähallitus korostaa, että tässä lausunnossa esitetyt ympäristönäkökohdat ovat sellaisia, jotka Metsähallitus ottaa itsekin huomioon omassa toiminnassaan. Metsähallitus on sitoutunut näihin periaatteisiin lakisääteisen veloitteen lisäksi mm. omassa sertifioidussa ympäristö- ja laatu järjestelmässään. Näin ollen Metsähallitus ei edellytä malminetsintäluvan hakijalta enempää kuin mitä Metsähallitus vaatii omalta toiminnaltaan.

*Tämän lausunnon valmisteluun on osallistunut maankäytön erityisasiantuntija Liinu Törvi ja kaivosalan asiantuntija Heikki Remes Kiinteistökehityksestä.*

Heikki Remes  
kaivosalan asiantuntija  
Metsähallitus, Kiinteistökehitys



Viite: Lausuntopyyntö 30.3.2023  
Asia: ROVANIEMI – ML2012:0168 Korkiakoivikko

Turvallisuus- ja kemikaalivirasto (Tukes) pyytää kaivoslain (621/2011) §37 nojalla Lapin maakuntamuseolta lausuntoa Rovaniemen kaupungin alueelle kohdistuvasta malminetsintälupahakemuksesta ML2012:0168. Lupahakemuksen kopio liitteineen on toimitettu lausuntopyynnön yhteydessä Lapin maakuntamuseolle, ja siitä käyvät ilmi aiottu malminetsintäalue sekä suunnitellut toimenpiteet. Lapin maakuntamuseo lausuu asiasta Rovaniemen kaupungin alueesta vastaavana museolain (314/2019) mukaisena alueellisena vastuuseona museolain §7 1 momentin 2 kohdan mukaisen kulttuuriympäristötehtävänä puitteissa.

Aiottu malminetsintäalue sijaitsee Rovaniemen kaupungin alueella noin 17 km Muurolan kylän keskustasta länteen käsittäen 232,31 ha:n alan. Alueeseen ei tiettävästi ole kohdistunut arkeologisia selvityksiä viimeisen 10 vuoden aikana.

Historiallisia ilmakuvia alueesta on saatavilla vain 1990-luvun puoliväliin asti, mutta niistä päätellen alue on säilynyt koko lailla maankäytön (pl. metsäkäyttö) ulkopuolella. Alueella voitaisiin katsoa olevan arkeologista potentiaalia lähinnä siksi, että se sijaitsee vanhalla subakvaattisella alueella ja sillä voi sijaita muinaisrantaterasseja. Kokonaisuutena arvioituna alueen arkeologinen potentiaali ei Lapin maakuntamuseon näkemyksen mukaan kuitenkaan ole järin suurta. Alueella, tai sen lähistöllä, ei sijaitse laajoja suoalueita tai vesistöjä, kun taas alueen eteläosa on verrattain kallioista. Topografiset piirteet eivät tällöin Lapin maakuntamuseon näkemyksen mukaan tue näkemystä, jonka mukaan alueella olisi kohonnut arkeologinen potentiaali.

Hakemuksessa mainitaan, että hakija hakee kolmen vuoden jatkoaikaa voimassa olevalle malminetsintäluvalle niin, että lupaehdoissa sallitaan samat



tutkimus- ja näytteenottomenetelmät kuin voimassa olevassa luvassa on sallittu. Hakija toteaa, että tutkimusten tässä vaiheessa päänäytteenottomenetelmä on timanttisyväkairaus. Hakemuksessa kuitenkin mainitaan kohdassa 9.1 tutkimuskaivantojen peittäminen, minkä vuoksi Lapin maakuntamuseo olettaa, että hakemuksen tosiasiallisiin tutkimusmenetelmiin on sisällytetty myös tutkimuskaivannot.

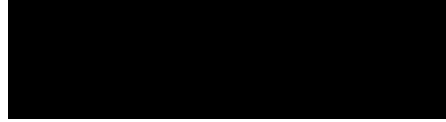
Malminetsinnässä käytetyt pienimuotoiset näytteenotot ja kairaukset muodostavat alueella mahdollisesti sijaitseville tuntemattomille arkeologisille kohteille verrattain pienen riskin. Kaivinkoneella tehtävä koeuritus ja/tai -montutus on kajoavuudeltaan luokkaa, joka muodostaa arkeologiselle kulttuuriperinnölle merkittävän riskin. Malminetsintäalue kuitenkin sijoittuu alueelle, jonka arkeologinen potentiaali ei ole järin suurta, kun alueen topografiset piirteet ja lähialueen tunnetut muinaisjäännöskohteet otetaan huomioon. Näin ollen Lapin maakuntamuseon näkemyksen mukaan käsillä olevan malminetsintäluvan osalta ei ole tarpeen edellyttää ehdollisestikaan arkeologisia selvityksiä.

Lapin maakuntamuseo kuitenkin muistuttaa, että muinaismuistolain (295/1963) §1 mukaisesti, on muinaisjäännökseen kajoaminen ilman muinaismuistolain nojalla myönnettyä lupaa kielletty. Tätä kieltoa ei kumoakaan muun lain nojalla myönnetty lupa, kuten malminetsintälupa. Näin ollen muinaismuistolain §14 mukaisesti, jos maata kaivettaessa tai muuta työtä suoritettaessa tavataan kiinteä muinaisjäännös, jota aikaisemmin ei ole tunnettu, on työ kohteen luona keskeytettävä välittömästi ja löydöstä on viipymättä tehtävä ilmoitus joko Museovirastolle tai alueellisen vastuumuseon (Lapin maakuntamuseo) arkeologille. Niin ikään muinaismuistolain §16 mukaisesti, jos alueelta löydetään muinaisesineeksi epäilty esine, tai sellaisen katkelma, on kaivuu paikalla lopetettava välittömästi ja otettava viipymättä yhteys joko Museovirastoon tai alueellisen vastuumuseon arkeologiin.

Siinä tapauksessa, että malminetsintälupa myönnetään, tulee ennen maastotöiden aloittamista esitettävä tutkimussuunnitelma toimittaa tiedoksi Lapin maakuntamuseolle.



Rovaniemellä 24. huhtikuuta 2023



Jari-Matti Kuusela  
arkeologi (FT, dos.)

Jakelu: Turvallisuus- ja kemikaalivirasto (Tukes)  
Mawson Oy  
Lapin ELY-keskus  
Museovirasto

## KAIVOSLAIN (621/2011) MUKAINEN VAKUUS

Kaivoslain 10 luvun 107 §:n mukaan malminetsintäluvan haltijan on asetettava vakuus mahdollisen vahingon ja haitan korvaamista sekä jälkitoimenpiteiden suorittamista varten, jollei tätä ole pidettävä tarpeettomana toiminnan laatu ja laajuus, toiminta-alueen erityispiirteet, toimintaa varten annettavat lupamääräykset ja luvan hakijan vakavaraisuus huomioon ottaen.

Tukes määrää malminetsintäluville asetettavaksi lupakohtaisen vakuuden. Vakuus tulee asettaa pankkitalletuksena Turvallisuus- ja kemikaalivirastolle kaivoslain (621/2011) 15 §:ssä tarkoitettujen jälkitoimenpiteiden sekä 103 §:ssä tarkoitetun vahingon ja haitan korvaamista, sekä muiden kaivoslakiin perustuvien velvoitteiden täyttämistä varten.

Talletus tulee tehdä pankkiin Turvallisuus- ja kemikaaliviraston hyväksi. Pankin tai tilin omistajan tulee toimittaa tilivarojen panttausilmoitus avatusta vakuustilistä Turvallisuus- ja kemikaalivirastolle (os. PL 66, 00521 Helsinki) sekä antaa sitoumus, jolla se luopuu kuittausoikeudesta kyseiseen tiliin. Vakuustili ei saa olla määräaikainen.

Tilivarojen panttausilmoituksen allekirjoittaa pankin edustaja sekä pantattavan tilin omistaja, eli luvan saajayhtiön kaupparekisteriotteessa mainittu henkilö(t) joilla on nimenkirjoitusoikeus.

Vakuus on asetettava viimeistään 30 päivänä siitä, kun malminetsintälupa on tullut lainvoimaiseksi.

Tukesille vakuutta varten toimitettavat asiakirjat:

- Pankin tilivarojen panttausilmoitus (alkuperäinen kappale allekirjoituksin)
- Pantinantajan kaupparekisteriote

Asiakirjat tulee toimittaa Turvallisuus- ja kemikaalivirastolle osoitteeseen PL 66 (Opastinsilta 12B), 00521 Helsinki.