

KUULUTUS

Turvallisuus- ja kemikaalivirasto (Tukes) on kaivoslain (621/2011) perusteella 2.3.2023 hyväksynyt seuraavan malminetsintäluvan jatkoaikaa koskevan hakemuksen:

Hakija: Kalevala Gold Oy
Alueen nimi: Syrjälä
Lupatunnus: ML2013:0005
Alueen sijainti ja koko: Suomussalmi, 175,53 ha

Päätökseen saa kaivoslain (621/2011) 162 §:n nojalla hakea muutosta valittamalla hallinto-oikeuteen. Valitus on tehtävä kirjallisesti 30 päivän kuluessa päätöksen tiedoksisaannista. Päätöksen tiedoksisaannin katsotaan tapahtuneen seitsemäntenä päivänä päätöksen julkaisemisesta. Päätöksen liitteenä olevasta valitusosoituksesta ilmenee, miten muutosta haettaessa on menettävä.

Päätös on nähtävillä Tukesin kotisivulla osoitteessa: <https://tukes.fi/malminetsintaluvat-ja-valtaukset>

Tieto päätöksen antamisesta on julkaistu sijaintikunnan verkkosivuilla.

Lisätietoja kaivosasiat@tukes.fi tai Antti Mikkola puh. 029 505 2184

Kuulutettu 2.3.2023

Pidetään nähtävänä 10.4.2023 asti (valitusajan päättymispäivä).

LIITTEET

Liite 1: Lupakartta malminetsintäalueesta

Kalevala Gold Oy
Koskenniskantie 5
Öllölä 82750

PÄÄTÖS MALMINETSINTÄLUVAN VOIMASSAOLOAJAN JATKAMISESTA

Malminetsintälupahakemus

Hakija: Kalevala Gold Oy
2791330-1
Suomi

Yhteystiedot: Koskenniskantie 5
Öllölä 82750

Lisätietoja antaa:
Igor Vasilyev
info@kareliangold.com
+358403608432

Alueen nimi: Syrjälä
Alueen sijainti: Suomussalmi

Hakemus on tullut vireille 20.4.2020. Kaivosviranomaisen on tehnyt hakemustarkastuksen 20.4.2020 sekä 23.4.2020 ja todennut hakemuksen täyttävän kaivoslain 34 §:n vaatimukset. Hakemukselle on annettu lupatunnus ML2013:0005 ja kaivoslain 34 §:n mukainen etuoikeuspäivämäärä 20.4.2020.

Hakemuksen tarkoitus: Malminetsintä kaivoslain (621/2011) pykälien 5, 9 ja 32 tarkoittamalla tavalla

PÄÄTÖS

Turvallisuus- ja kemikaalivirasto (Tukes) myöntää kaivoslain (621/2011) nojalla jatkoaikaa osittain, Kalevala Gold Oy:n malminetsintäluvalle nimeltä "Syrjälä" lupatunnuksella ML2013:0005. Malminetsintälupaa ei myönnetä niiltä osin kuin se sijoittuu kaivoslain 7 §:n 2 momentissa tarkoitetuille alueille.

Perustelut: Kaivoslain (621/2011) 46 §:n 1 momentin 1-kohdan mukaan malminetsintälupaa ei saa myöntää 7 §:n 2 momentissa mainituille alueille, joita ovat mm. alueet, jotka ovat lähempänä kuin 150 metriä asumiseen tai työntekoon käytettäviä rakennuksia tai muita näihin rinnastettavia tiloja ja niihin liittyviä yksityisiä piha-alueita. Malminetsintälupaa ei saa myöskään myöntää 50 metriä yleistä rakennusta tai laitosta taikka yli 35 000 voltin jännitteistä sähkölinjaa tai

muuntoasemaa. Hakija on osoittanut, että muilta kuin yllä mainituilta osin kaivoslaissa (621/2011) säädetty edellytykset täyttyvät eikä luvan myöntämiselle ole kaivoslaissa säädettyä estettä.

Malminetsintäluvan nojalla luvanhaltijalla on oikeus omalla ja toisen maalla tässä luvassa mainitulla alueella (malminetsintäalueella) tutkia geologisten muodostumien rakenteita ja koostumusta sekä tehdä muita kaivostoimintaa valmistelevia tutkimuksia ja muuta malminetsintää esiintymän paikallistamiseksi sekä sen laadun, laajuuden ja hyödyntämiskelpoisuuden selvittämiseksi sen mukaan kuin tässä malminetsintäluvassa tarkemmin määrätään. Malminetsintälupa ei oikeuta esiintymän hyödyntämiseen.

Päätöksen voimassaolo

Malminetsintälupa on **voimassa tällä päätöksellä enintään kolme (3) vuotta** päätöksen lainvoimaiseksi tulosta.

Perustelut: Hakija on hakenut malminetsintälupaa kaivoslain (621/2011) 34 §:n mukaisesti. Mikäli luvanhaltija haluaa pienentää voimassa olevaa malminetsintälupaa sen voimassaoloaikana tai luopua siitä kokonaan, tulee luvanhaltijan toimittaa kaivosviranomaiselle ilmoitus joko osittaisesta tai koko malminetsintäalueen raukeamisesta (Kaivoslaki 621/2011, 60 §, 61 §, 66 §, 67 §).

Päätöksen täytäntöönpano

Kaivoslain (621/2011) 168.1 §:n mukaisesti malminetsintälupaan perustuvat toimenpiteet saa aloittaa, kun siihen oikeuttava lupapäätös on saanut lainvoiman ja lupapäätöksessä määrätyt velvoitteet on suoritettu. Jos toimenpiteen suorittaminen edellyttää muualla lainsäädännössä vaadittua lupaa, saa toimenpiteen kuitenkin aloittaa vasta, kun toimenpiteeseen tarvittava muun lainsäädännön mukainen lupapäätös on saanut lainvoiman tai toiminnan aloittamiseen on saatu oikeus asiassa toimivaltaiselta viranomaiselta. Päätöksen lainvoimaisuus tulee tarkistaa luvassa mainitulta hallinto-oikeudelta valitusajan päättymisen jälkeen.

Luvan haltijan tulee huolehtia, että malminetsintätöitä suorittava henkilöstö ja urakoitsijat ovat perehtyneet tässä luvassa annettuihin määräyksiin.

Malminetsintäalueen tiedot

Pinta-ala: 175,53 ha

Alueen nimi: Syrjälä

Sijainti: Suomussalmi

Alueen tarkempi sijainti ja rajat ilmenevät tähän päätökseen liitetystä lupakartasta (Liite 1). Lupakartasta on rajattu tiedossa olevat esteet. Malminetsintää ei saa suorittaa tällä luvalla, eikä jokamiehenoikeudella 150 metriä lähempänä asumiseen tai työntekoon tarkoitettua rakennusta, yksityistä pihapiiriä tai erityiseen tarkoitukseen otetuilla alueilla. Jokamiehenoikeuksiin kuuluvalla liikkumisella ei myöskään saa aiheuttaa haittaa tai häiriötä muille ihmisille tai luonnolle.

Alueesta tarkemmin

Malminetsintälupa-alueella ei sijaitse suojelualueita, suojeluohjelma-alueita tai valtakunnallisesti merkittäviä tai suojeltuja maisema-alueita. Alueella on voimassa Kainuun maakuntakaava. Alueella ei ole yleiskaavaa eikä asemakaavaa.

Otaksuma mineraaleista

Alueen geologiseen malmipotentialiin sekä hakijan suorittamiin tutkimuksiin ja tuloksiin perustuen hakija otaksuu alueella olevan kultaa (Au), nikkeliä (Ni) ja kuparia (Cu).

Yleisten ja yksityisten etujen turvaamiseksi tarpeelliset lupamääräykset (velvoitteet ja rajoitukset)

1. Määräys malminetsintätutkimusten sallituista ajankohdista ja menetelmistä, sekä malminetsintään liittyvistä laitteista ja rakennelmista

Tämän malminetsintäluvan nojalla on sallittua suorittaa seuraavia malminetsintätoimenpiteitä ja soveltaa seuraavia malminetsintämenetelmiä:

1. Geofysikaaliset ja geokemialliset tai vaikutuksiltaan niihin verrattavat tutkimusmenetelmät
2. Koneellisesti tehtävät maaperä- ja kallioperänäytteenotto (moreeni-, ura- ja pistenäytteet, kairaus)

Perustelut: Hakija on esittänyt hakemuksessaan nämä menetelmät ja kaivosviranomaisen arvioi ne tarpeelliseksi ottaen huomioon kohteella tehdyt aikaisemmat tutkimukset. Jotta mahdolliselle jatkoluvalle edellytetty vaade tehokkaasta malminetsinnästä toteutuu, tässä lupamääräyksessä tarkoitettujen toimenpiteiden tulee olla pääosin suoritettuina.

2. Määräys tutkimustöitä ja -tuloksia koskevasta selvitysvelvollisuudesta

Malminetsintäluvan haltijan on vuosittain toimitettava kaivosviranomaiselle selvitys suoritetuista tutkimustöistä ja niiden tuloksista. Tutkimustöitä ja -tuloksia koskevaan vuosittaiseen selvitykseen on sisällytettävä: käytetyt tutkimus- ja työmenetelmät, yhteenveto tehdyistä tutkimuksista ja pääasialliset tulokset. Ohje löytyy Tukesin internet-sivuilta. Kunkin kalenterivuoden tutkimustöistä ja -tuloksista on raportoitava seuraavan vuoden kesäkuun loppuun mennessä, ellei toisin ohjeisteta.

Perustelut: Määräyksen perusteena on kaivoslaki (621/2011) 14 § ja VNa kaivostoiminnasta (391/2012) 4 §.

3. Määräys jälkitoimenpiteiden ajankohdasta ja ilmoittamisesta kaivosviranomaiselle

Kun malminetsintälupa on rauennut osittain, kokonaan tai peruutettu, malminetsintäluvan haltijan on raukeavilta alueilta;

1) välittömästi saatettava malminetsintäalue yleisen turvallisuuden vaatimaan kuntoon, poistettava väliaikaiset rakennelmat ja laitteet, huolehdittava alueen kunnostamisesta ja siistimisestä sekä saatettava alue mahdollisimman luonnonmukaiseen tilaan. Malminetsintäluvan haltijan on tehtävä kirjallinen ilmoitus kaivosviranomaiselle, malminetsintäalueeseen kuuluvien kiinteistöjen omistajille ja muille oikeudenhaltijoille, kun toimenpiteet on saatettu loppuun. Ilmoituksen tulee sisältää tiedot jälkitoimenpiteiden päättymispäivästä sekä kuvaus toteutetuista jälkitoimenpiteistä.

2) kuuden kuukauden kuluessa luovutettava kaivosviranomaiselle tutkimustyöselostus, tutkimukseen liittyvä tietoaineisto ja kirjallinen esitys edustavasta otoksesta kairasydämiä. Kaivosviranomaisen ohjeistaa hakijoita tarkemmin raportoinnin muodosta. Ohje löytyy Tukesin internet-sivuilta.

Perustelut: Määräyksen perusteena on kaivoslaki (621/2011), 15 § ja VNa kaivostoiminnasta (391/2012), 5 §.

4. Määräys kaivannaisjätteen jätehuoltosuunnitelmasta ja sen noudattamisesta

Malminetsinnästä tässä luvassa sallituilla menetelmillä (lupamääräys 1, menetelmät 1–2) ei synny kaivannaisjätettä. Malminetsintäluvan haltija on silti aina velvollinen huolehtimaan maa- ja kiviainesjätteen synnyn ehkäisemisestä, sen haitallisuuden vähentämisestä sekä jätteen hyödyntämisestä tai käsittelemisestä.

Perustelut: Määräyksen perusteena on kaivoslaki (621/2011) 13 § ja VNa kaivostoiminnasta (391/2012) 3 §.

5. Määräys ilmoitusvelvollisuudesta koskien malminetsintäalueen maastotöitä ja rakennelmia

Malminetsintäluvan haltijan on hyvissä ajoin etukäteen ilmoitettava kirjallisesti malminetsintäalueeseen kuuluvien **kiinteistöjen omistajille** (sekä näihin rinnastettaville, Kaivoslaki 5.2 §), Hossa-Irnin paliskunnalle, ja muille oikeudenhaltijoille kaikista maastotöistä, jotka voivat aiheuttaa vahinkoa tai haittaa, sekä väliaikaisista rakennelmista.

Malminetsintäluvan haltijan on ilmoitettava maastotöistä toimialallaan yleistä etua valvoville viranomaisille:

- Tukesille,
- toimivaltaisen Kainuun ELY-keskuksen ympäristövastuualueelle,
- Mikäli lupa-alueelta löydetään tutkimusten yhteydessä muinaismuistolaissa tarkoitettuja kohteita, tulee luvanhaltijan toimia siten kuin muinaismuistolaissa todetaan ja ilmoittaa löydöksistä viipymättä alueelliselle Kainuun museolle.

Perustelut: Määräyksen perusteena on kaivoslaki (621/2011) 12 § ja VNa kaivostoiminnasta (391/2012) 2 §.

6. Määräys malminetsintäalueen koon pienentämisen aikataulusta

Kaivosviranomainen ei näe tässä vaiheessa tarvetta malminetsintäalueen pienentämiselle. Tutkimuksia voidaan pitää perusteltuna koko ML2013:0005 alueella. Jos luvan haltija haluaa pienentää voimassa olevaa malminetsintälupaa tai luopua siitä kokonaan, tulee luvan haltijan tehdä ilmoitus joko osittaisesta tai koko malminetsintäalueen raukeamisesta.

Perustelut: Määräyksen perusteena on kaivoslaki (621/2011) 11 §, 51 §, 67 §). Otettaessa huomioon alueen koko, tutkimussuunnitelma ja sen perustelut, sekä seikka, etteivät luvassa sallittavat malminetsintätoimet nykyisen aluerajauksen sisällä estä tai vaikeuta olennaisesti muita alueeseen kohdistuvia käyttötarpeita, voidaan tutkimuksia pitää perusteltuna koko alueelle.

7. Määräys vakuuden asettamisesta

Tässä malminetsintäluvassa **ML2013:0005** määrätään lupakohtainen **4000 euron** suuruinen vakuus. Vakuus asetetaan pankkitalletuksena Turvallisuus- ja kemikaalivirastolle kaivoslain (621/2011) 15 §:ssä tarkoitettujen jälkitoimenpiteiden sekä 103 §:ssä tarkoitettun vahingon ja haitan korvaamista, sekä muiden kaivoslakiin perustuvien velvoitteiden täyttämistä varten. Tässä malminetsintäluvassa määrätty vakuus on asetettava viimeistään 30 päivänä siitä, kun malminetsintälupa on tullut lainvoimaiseksi, luvanhaltijan malminetsinnästä mahdollisesti aiheutuvaa vahinkoa, haittaa tai muuta kaivoslaissa mainittua velvoitetta varten pankkiin avatulle vakuustalletustilille. Kaivoslain 73 §:ssä tarkoitettu luvan siirto ei vapauta vakuutta.

Perustelut: Määräyksen perusteena on kaivoslaki (621/2011) 107, 109, 110 ja 111 §. Vakuus asetetaan kaivosviranomaisen arvion perusteella, joka perustuu malminetsintäalueilla suoritettun valvontatyön kautta saatuihin havaintoihin. Valvontahavaintojen perusteella tyypillisimpien malminetsintäalueilla sattuvan vahingon suuruusluokka on linjassa tässä luvassa määrätyn vakuuden kanssa. Kaivosviranomaisen on arvioinut toiminnan laatua ja laajuutta (lupamääräys 1), toiminta-alueen erityispiirteitä, sekä luvassa säädetyt velvoitteita lupamääräykset huomioiden ja päätyttyä määrättyyn vakuuteen. Luvassa sallitut geofysikaaliset- ja geokemialliset tutkimusmenetelmät tai maaperä- ja kallioperänäytteenotto eivät aiheuta merkittävää vahinkoa ympäristölle tai luonnolle, kun tutkimustyö suoritetaan lupamääräyksiä noudattaen. Malminetsinnästä johtuvia tyypillisiä maanomistajalle aiheutuvia vahinkoja ovat lähinnä yksittäiset puustovahingot. Luvassa on kielletty luonnonsuojelulain nojalla rauhoitettujen lajien vahingoittaminen tai vaarantaminen. Mikäli alueella on sellaisia, niitä varten on annettu tarkat rajoitukset. Lähtökohtaisesti luvanhaltijan urakoitsijoilla on erillinen vastuuvakuutus tutkimustoimissa aiheutuneita ennakoimattomia vahinkoja varten. Kaivosviranomaisen harkitsee luvan siirron tai muuttamisen yhteydessä, onko vakuuden suuruutta tarkistettava.

8. Määräykset malminetsintää ja malminetsintäalueen käyttöä koskevista seikoista sen varmistamiseksi, ettei toiminnasta aiheudu kaivoslaissa (621/2011) kiellettyä seurausta

Malminetsintä sekä malminetsintäalueella liikkuminen ja muu alueen käyttö on rajoitettava tutkimustyön kannalta välttämättömiin toimenpiteisiin. Toimenpiteet on suoritettava siten, että niistä ei aiheudu kohtuudella vältettävissä olevaa yleisen tai yksityisen edun loukkausta eikä merkittäviä muutoksia luonnonolosuhteissa. Luonnonolosuhteilla tarkoitetaan alueen pohja- ja pintavesioloja, lämpö- ja kosteusoloja sekä kasvien kasvupaikkatekijöitä.

Tämän päätöksen liitteessä 1 tarkoitettulla malminetsintäalueella ja 30 metrin etäisyydellä sen rajasta toiminnan kannalta välttämättömään liikkumiseen ei tarvita erillistä maastoliikennelupaa. Tutkimustyön kannalta välttämättömiin kairaustoimenpiteisiin saa käyttää alueen vettä, mutta jos kairauksessa käytettävän veden määrä ylittää 100m³/vrk, on toimittava siten kuin vesilain (587/2011) 2. luvun 15 §:ssä todetaan. Tutkimustöitä tehtäessä on otettava aina huomioon ympäristönsuojelulain (527/2014) 17§:n mukainen pohjaveden pilaamiskielto. Malminetsinnästä ja muusta malminetsintäalueen käytöstä ei saa aiheutua merkittäviä muutoksia luonnonolosuhteissa, eikä merkittävää maisemallista haittaa.

Malminetsintäluvan haltijan on kairauksen päätyttyä tulpattava kairareitit teräksisen maakairausputken paikalleen jäädessä mansettitulpalla pohjaveden maanpinnalle nousun estämiseksi. Kairaputket on katkaistava noin 0,10–0,20m pituuteen läheltä maanpintaa, kairaputken päät on peitettävä metallisella suojahatulla ja merkittävä selvästi huomiovärillisin puupaaluin, joissa on kairauspaikan tunnisteet ja heijastin. Kairakohteiden jätehuolto sekä siistiminen on tehtävä välittömästi töiden loputtua kohteella.

Perustelut: Malminetsintäluvan haltijan on luovuttuaan malminetsintäalueesta tai sen menetettyään viipymättä saatettava malminetsintäalue yleisen turvallisuuden vaatimaan kuntoon, sekä saatettava alue mahdollisimman luonnonmukaiseen tilaan (621/2011) 11 ja 15 §.

9. Määräykset yleisen ja yksityisen edun kannalta välttämättömistä ja luvan edellytysten toteuttamiseen liittyvistä seikoista

Vaikka tässä malminetsintäluvassa sallitut tutkimusmenetelmät eivät vaikuta laajasti ympäristöön, malminetsintäluvassa haltijan on oltava kuitenkin riittävästi selvillä hankkeen ympäristövaikutuksista siinä laajuudessa kuin kohtuudella voidaan edellyttää.

Luvansaajan on huolehdittava tutkimustoiminnassaan, ettei eri tutkimusvaiheissa päädy kiintoainesta pintavesiin. Alueelta tunnetaan myös metsälain 10 §:ssä mainittuja kohteita (purot), jotka tulee huomioida tutkimustoiminnassa.

Lisäksi lupa-alueelta tunnetaan muinaismuistolain (295/1963) suojelemia kiinteitä muinaisjäännöksiä (tervahaudat), jotka tulee huomioida lupa-alueen tutkimustöiden ja reittien suunnittelussa.

Lisätietoja kohteen tilanteesta saa Kainuun ELY-keskuksen lausunnossa (Liite 6) ja Kainuun museon lausunnossa (Liite 7) mainitulta yhteyshenkilöltä tai Tukesilta.

Malminetsintäluvassa haltijan tulee esittää hyvissä ajoin ennen tutkimustöiden aloittamista tarkka tutkimussuunnitelma toimenpiteineen ja sijaintitietoineen Tukesille. Lisäksi tutkimussuunnitelma tulee toimittaa tiedoksi toimivaltaiselle Kainuun ELY-keskukselle ja Kainuun museolle.

Perustelut: Tutkimussuunnitelman esittämisvelvollisuudella varmistetaan, että toimenpiteisiin voidaan tarvittaessa valvonnallisesti puuttua. Samalla Tukesin on mahdollista kaivoslain valvonnan toteuttamiseksi arvioida toimenpiteiden vaikutusta ja tarvittaessa antaa tarkempia lisämääräyksiä toimenpiteiden suorittamisesta. Kaivoslaki (621/2011) 11 § ja 12 §, VNa (391/2012) 2 §.

Siirtyminen lupa-alueelle, ja lupa-alueella liikkuminen on sulanmaan aikana pyrittävä suunnittelemaan niin, että luontaisia aukkopaiikkoja käytetään mahdollisimman paljon hyväksi. Kosteikkoalueilla liikkumista tulee välttää sulanmaan aikana. Tutkimusmontut ja kuopat tulee merkitä huomiokepein sekä luiskata loiva reunaisiksi päistään niiden ollessa auki ja sisältävän putoamisvaaran.

Malminetsintäluvassa haltijan on rajoitettava malminetsintä ja muu malminetsintäalueen käyttö tutkimustyön kannalta välttämättömiin toimenpiteisiin. Toimenpiteet on suunniteltava siten, että niistä ei aiheudu kohtuudella vältettävissä olevaa yleisen tai yksityisen edun loukkausta. Malminetsintäluvassa nojalla tapahtuvasta malminetsinnästä ja muusta malminetsintäalueen käytöstä ei saa aiheutua:

- 1) haittaa ihmisten terveydelle tai vaaraa yleiselle turvallisuudelle;
- 2) olennaista haittaa muulle elinkeinotoiminnalle;
- 3) merkittäviä muutoksia luonnonolosuhteissa;
- 4) harvinaisten tai arvokkaiden luonnonesiintymien olennaista vahingoittumista;
- 5) merkittävää maisemallista haittaa.

Perustelut: Määräys perustuu kaivoslain (621/2011) 11 § ään.

Alue kuuluu Hossa-Irnin paliskunnan alueeseen. Malminetsintätutkimukset on sovitettava alueella toimivan paliskunnan kanssa siten, ettei niistä aiheudu kohtuutonta haittaa poronhoidolle. Malminetsintäluvassa haltijan on ilmoitettava alueen paliskunnalle tutkimustöistä ja niiden aikataulusta, sekä muusta alueiden käytöstä hyvissä ajoin ennen tutkimustöiden aloittamista. Malminetsintäluvassa haltijan on otettava huomioon alueella mahdollisesti olevat poronhoidolle

tärkeät rakenteet kuten esimerkiksi erotusaita ja käytettävä valmiita veräjiä kulkemiseen. Edellä mainituilla toimenpiteillä vähennetään malminetsinnästä poronhoitoelinkeinolle mahdollisesti aiheutuvia haittoja poronhoitoalueella.

Perustelut: Kaivoslain (621/2011) 11 §:n mukaisesti malminetsintäluvan haltijan on rajoitettava malminetsintä ja muu malminetsintäalueen käyttö tutkimustyön kannalta välttämättömiin toimenpiteisiin. Toimenpiteet on suunniteltava siten, että niistä ei aiheudu kohtuudella vältettävissä olevaa yleisen tai yksityisen edun loukkausta.

Malminetsintäluvan nojalla tapahtuvasta malminetsinnästä ja muusta malminetsintäalueen käytöstä ei saa aiheutua:

- 1) haittaa ihmisten terveydelle tai vaaraa yleiselle turvallisuudelle;
- 2) olennaista haittaa muulle elinkeinotoiminnalle;
- 3) merkittäviä muutoksia luonnonolosuhteissa;
- 4) harvinaisten tai arvokkaiden luonnonesiintymien olennaista vahingoittumista;
- 5) merkittävää maisemallista haittaa.

10. Määräys malminetsintäkorvauksen suuruudesta ja maksuajankohdasta

Alueella on ollut voimassa kaivoslain (621/2011) mukainen malminetsintälupa ML2013:0005 neljä (4) vuotta. Tämä päätös jatkaa malminetsintäluvan voimassaoloa kolme (3) vuotta. Malminetsintäluvan haltijan on maksettava malminetsintäalueeseen kuuluvien kiinteistöjen omistajille vuotuista korvausta **30 euroa hehtaarilta** luvan voimassaoloajan. Malminetsintäalueesta lasketaan kokonaispinta-ala, ja jokaisen kiinteistön tai muiden rekisteriyksiköiden osalta pinta-ala vähintään 0,1 hehtaarin tarkkuudella.

Malminetsintäkorvaus on ensimmäiseltä vuodelta maksettava viimeistään 30 päivänä siitä, kun malminetsintälupa on tullut lainvoimaiseksi. Seuraavina vuosina korvaus on maksettava vastaavana ajankohtana.

Luvan haltijan on ilmoitettava malminetsintäkorvauksen kokonaissuorituksesta kirjallisesti kaivosviranomaiselle, kun velvollisuus on täytetty.

Perustelut: Määräys perustuu kaivoslain (621/2011) 99 §:ään, jossa säädetään malminetsintäkorvauksen suuruudesta ja maksutavasta ja kaivoslain (621/2011) 51.11 § ja 152.1 §.

Mikäli hakija pienentää tai muuttaa tässä päätöksessä määrättyä malminetsintäaluetta muutoshakemuksella, määräytyy uusi malminetsintäkorvaus maanomistajalle seuraavasta tämän lupapäätöksen maksupäivästä alkaen muutospäätöksessä määrättävän pinta-alan mukaan.

Perustelut: Määräys perustuu kaivoslain (621/2011) 51 §, 67, 69 §:ään jossa säädetään malminetsintäluvan raukeamisesta ja muuttamisesta.

11. Määräys vahinkojen ja haittojen korvaamisesta malminetsintäalueella

Malminetsintäluvan haltijan on korvattava malminetsintäalueella tapahtuvasta kaivoslakiin (621/2011) perustuvasta toiminnasta aiheutuneet vahingot ja haitat, jollei jonkin toimenpiteen osalta korvauksesta toisin säädetä.

Perustelut: Määräys perustuu kaivoslain (621/2011) 103 §:ään, jossa säädetään vahinkojen ja haittojen korvaamisesta malminetsintäalueella.

Hakemuksen käsittely

Hakemus: Kalevala Gold Oy	20.4.2020
Täydennys: Kalevala Gold Oy (hakemuksen täydennys)	23.4.2020
Kuulutus hakemuksesta: Tukes	27.12.2021
Lausuntopyyntö: Tukes	27.12.2021
Selityspyyntö: Tukes (pyydetään selitystä lausunnoissa, muistutuksissa ja mielipiteissä esitettyihin seikkoihin)	31.3.2022
Selitys: Kalevala Gold Oy	12.4.2022
Päätös: Tukes	2.3.2023

Lupahakemuksesta tiedottaminen

Tukes on tiedottanut hakemuksesta 27.12.2021 kuuluttamalla siitä 30 päivän ajan Suomussalmen kunnan ilmoituskanavilla. Hakemus on ollut nähtävillä myös Tukesin internet-sivuilla. Hakemus on ollut nähtävillä 2.2.2022 saakka.

Tukes on tiedottanut hakemuksesta asianosaisille maanomistajille kirjeitse 27.12.2021

Lausunnot ja mielipiteet on pyydetty toimitettavaksi viimeistään 2.2.2022. Tämän päivämääränkin jälkeen toimitetut lausunnot ja mielipiteet on otettu ratkaisussa huomioon.

Lausuntopyyntö ja lausunnot hakemuksesta

Hakemuksesta on lähetetty lausuntopyyntö ja saatu lausunnot seuraavasti:

- 1) Tukesin lausuntopyyntö on lähetetty **Suomussalmen kunnalle** 27.12.2021. Suomussalmen kunta on antanut lausunnon 21.2.2022 (liite 4).
- 2) Tukesin lausuntopyyntö on lähetetty **Kainuun ELY-keskukselle** 27.12.2021. Kainuun ELY-keskus on antanut lausunnon 31.1.2022 (liite 6).
- 3) Tukesin lausuntopyyntö on lähetetty **Pohjois-Pohjanmaan ELY-keskukselle** 5.1.2022. Pohjois-Pohjanmaan ELY-keskus on antanut lausunnon 12.1.2022 (liite 5).
- 4) Tukesin lausuntopyyntö on lähetetty **Kainuun museolle** 27.12.2021. Kainuun museo on antanut lausunnon 11.1.2022 (liite 7).

Muistutukset ja mielipiteet

Hakemuksen johdosta esitettiin yhteensä 3 muistutusta ja mielipidettä.

Henkilötietoihin sovelletaan tietosuojalakia (1050/2018) ja EU:n yleistä tietosuoja-asetusta (GDPR).

Hakijan vastine

Hakijalta on pyydetty selitystä 31.3.2022 Suomussalmen kunnan, Kainuun ELY-keskuksen, Pohjois-Pohjanmaan ELY-keskuksen, Kainuun museon lausuntojen, sekä saatujen muistutusten ja mielipiteiden johdosta. Hakija antoi selityksen 12.4.2022 (Liite 8).

Tukesin kannanotto lausunnoissa ja muistutuksissa esitettyihin yksilöityihin vaatimuksiin

Lausunnoissa, muistutuksissa ja mielipiteissä esitetyt asiat on otettu lupapäätöksessä huomioon lupamääräyksiin.

Lähtökohtaisesti kaikissa mielipiteissä ja muistutuksissa esitetään, että malminetsintälupaa ei tulisi myöntää. Perusteluna tälle on mahdollisen malminetsintälupahakemusta seuraavan kaivostoiminnan aiheuttamat haitat luonnolle ja muulle maankäytölle, jos luvan myöntämisestä myöhemmin seuraa kaivostoimintaa hakemuksen kohteena olevalla malminetsintäalueella. Lisäksi pienvesien mahdollinen pilaantuminen tutkimustoimien aikana nostetaan esille.

Malminetsintälupa ei mahdollista kaivostoimintaa alueella. Malminetsintälupa mahdollistaa alueella tehtävän tutkimustyön, jotta voidaan selvittää, löytyykö alueelta taloudellisesti hyödynnettäviä kaivosmineraaleja. Mielipiteissä ei esitetä sellaisia kaivoslakiin perustuvia seikkoja, joiden puolesta kaivosviranomaisen tulisi hylätä malminetsintälupahakemus. Kaivoslain 45 §:n mukaisesti kaivosviranomaisen on myönnettävä malminetsintälupa, mikäli kaivoslain edellytykset täyttyvät, eikä luvan myöntämiselle ole kaivoslaissa säädettyä estettä.

Malminetsintälupahakemus on tarkastettu sen saavuttua 20.4.2020 sekä 23.4.2020, ja todettu sisältävän kaivoslain 34 §:n ja 169 §:n mukaiset tiedot. Lisäksi hakemus sisältää Valtioneuvoston asetuksen (391/2012) 12 (kohdat 1-9) ja 13 (kohdat 1-4) pykälissä edellytetyt tiedot.

Hakemus sisältää kaikki kaivoslain edellyttämät tiedot, tämä on todettavissa hakijan toimittamasta hakemuslomakkeesta, joka löytyy Tukesin internet sivuilta. Malminetsintälupahakemus ei tule vireille, jos hakemustarkastuksessa todetaan, että hakemus ei täytä kaivoslain 34 §:n vaatimuksia. Tällöin hakijalle varataan mahdollisuus täydentää hakemustaan hallintolain (434/2003) mukaisesti.

Malminetsintälupahakemuksen kuuluttamisesta säädetään kaivoslain 40 §:ssä. Kuulutisasiakirjan sisällöstä säädetään VNa kaivostoiminnasta 391/2012 26 §:ssä. ML2013:0005 hakemuksen kuulutuksessa käytetty kuulutusasiakirja sisältää asetuksen 26 §:n mukaiset tiedot, lisäksi kuulutusasiakirjan liitteenä on ollut hakijan toimittama hakemuslomake ja kaivosviranomaisen laatima kartta. Kuulemisasiakirjat ovat siis kaivoslain mukaiset.

Kyse on malminetsinnästä, kuulemisasiakirjassa ei edellytetä muita hankekokonaisuuteen kuuluvia lupa-alueita, hankealueen asianosaisia, saati antaa määräyksiä yleisten ja yksityisten etujen turvaamiseksi tarpeellisia määräyksiä tai vakuuden määrittämisperusteita. Kyse on hakemuksen kuuluttamisesta, jossa toimitaan selkeästi kaivoslain 40 §:n mukaisesti. Hakemuskuulutuksessa ei anneta minkäänlaisia lupamääräyksiä, vaan lupamääräykset annetaan malminetsintälupapäätöksessä.

Kuulutuksesta tiedotetaan asianosaisia maanomistajia kaivoslaissa säädetyllä tavalla. Tässä tapauksessa ilmoitus on tapahtunut 27.12.2021 kaivoslain 40 §:n mukaisesti.

Malminetsintälupapäätöksessä annettavat lupamääräykset perustuvat kaivoslain 51 §:ään, jossa

säädetään malminetsintäluvassa annettavista yleisten ja yksityisten etujen turvaamiseksi tarpeellisista määräyksistä. Nämä määräykset on annettu tässä lupapäätöksessä siltä osin kuin ne koskevat aluetta: Lupamääräykset 1-11. Hakemusmateriaalit on julkisesti kuulutettu ja hakemusmateriaaleissa olevat tiedot voidaan todeta mm. Tukesin nettisivuilla olevasta materiaalista.

Kaivannaisjäteasiat ja pohjaveden pilaantumisen estäminen

Kaivoslain 13 §:n vaatimukseen (Malminetsintäalueen maa- ja kiviainesjätettä koskevat toimenpiteet), hakija on viitannut lupahakemuslomakkeen kohdassa 4.2, jossa kyseiset asiat on selvitetty riittävällä tarkkuudella. Luvassa sallituilla menetelmillä malminetsintätoiminnasta ei synny varsinaista kaivannaisjätettä. Kairauksesta voi kertyä maanpinnalle kairaussoijaa, joka on hienojakoista kyseisen kohteen kallioainesta. Lupamääräyksissä kiintoainesta ei saa päästää pintavesiin.

Tutkimustöitä tehtäessä huomioon otettava ympäristönsuojelulain (527/2014) 17§:n mukainen pohjaveden pilaamiskielto on kirjattu lupamääräysten kohtaan 8. Kainuun ELY-keskus katsoo lausunnossaan, että malminetsintää voidaan alueella tehdä hakemuksessa esitetyillä menetelmillä, kunhan ympäristökohteet huomioidaan koneellisten töiden suunnittelussa, ajoituksessa ja toteutuksessa eikä vesilain mukaiselle luvulle eikä luonnonsuojelulain 65 §:n mukaiselle Natura-arvioinnille ole tarvetta.

Kainuun ELY-keskus voi tarvittaessa antaa asiaan liittyen määräyksiä saatuaan tutkimussuunnitelman ennakolta kuten tässä luvassa on määrätty.

Vakuusasiat

Malminetsintäluvalla määrättävän vakuuden määrää kaivosviranomainen. Tämän lupapäätöksen lupamääräyksessä 7 on määrätty vakuus, joka asetetaan pankkitalletuksena Turvallisuus- ja kemikaalivirastolle kaivoslain (621/2011) 15 §:ssä tarkoitettujen jälkitoimenpiteiden sekä 103 §:ssä tarkoitetun vahingon ja haitan korvaamista, sekä muiden kaivoslakiin perustuvien velvoitteiden täyttämistä varten.

Lupakohtainen vakuus on varmistuksena siitä, että velvoitteet myös hoidetaan. Määrätty vakuussumma on luvanmukaiselle toiminnalle riittävä toiminnan laatu ja laajuus huomioon ottaen. Suomessa on myönnetty satoja malminetsintälupia, eikä niissä määrättyjä vakuuksia ei ole tarvinnut käyttää kertaakaan. Malminetsinnästä johtuneet vähäiset vahinkoasiat ovat hoidettu lupamääräyksessä 11 (Määräys vahinkojen ja haittojen korvaamisesta malminetsintäalueella) määrätyn velvoitteen kautta.

Korvausasiat ja muut seikat.

Lausunnoissa ja muistutuksissa kuvattuja ympäristövaikutuksia ei aiheudu tavanomaisesta kallioperän tutkimuskairauksesta. Malminetsinnästä johtuvia mahdollisia maanomistajalle aiheutuvia vahinkoja ovat puustovahingot (joudutaan kaatamaan yksittäisiä puita kairausalueelle pääsemiseksi) tai tutkimusalueelle johtavalle tielle aiheutuneet vauriot. Luvanhaltija on velvollinen korvaamaan ne. Veden saastuminen, kemialliset haitat, tai meluhaitat eivät liity hetkelliseen malminetsintäkairaukseen.

Maastoliikennelain (1710/1995) 4.1 §:n ja 4.2 §:n 9-kohdan mukaan kaivoslaissa (621/2011) tarkoitettulla malminetsintäalueella ja 30 metrin etäisyydellä sen rajasta moottorikäyttöisellä

ajoneuvolla liikkuminen ei edellytä maanomistajan tai haltijan lupaa.

Malminetsijä voi sopia kiinteistön omistajan kanssa etsintätyötä (7§) vaikutuksiltaan laajemmasta malminetsinnästä. Malminetsintään on kuitenkin oltava kaivosviranomaisen malminetsintälupa, jos malminetsintää ei voida toteuttaa 7 §:n mukaan etsintätyönä tai kiinteistön omistaja ei ole antanut siihen suostumustaan.

Kaivosviranomaisen tässä luvassa myöntämä lupa on päätös malminetsintäluvan voimassaoloajan jatkamisesta. Lupa-alueella on ollut voimassa aiemmin 13.4.2016 myönnetty Mineral Exploration Network (Suomi) Oy:n malminetsintä lupa neljä (4) vuotta. Mineral Exploration Network (Suomi) Oy on toimittanut malminetsintäluvan siirtohakemuksen 16.11.2016, jolla lupaa on haettu siirrettäväksi Kalevala Gold Oy:lle. Kaivosviranomaisen on tehnyt siirtopäätöksen 19.5.2017. Kyseessä oleva malminetsintälupa-alue on täten ollut voimassa tähän mennessä neljä (4) vuotta. Kaivoslain (621/2011) mukaisesti malminetsintälupa voi olla voimassa yhteensä enintään viisitoista (15) vuotta. Hakemukseen saaduissa mielipiteissä huomautetaan hakijan viivästyneistä edellisen luvan maanomistajakorvauksista. Arvioitaessa laiminlyöntien, toistuvuutta tai laiminlyönneistä aiheutuneiden vahinkojen määrää, voidaan todeta, etteivät ne tässä päätöksessä aiheuta toimenpiteitä tai estettä. Kaikki olennaiset velvoitteet on suoritettu, eikä merkittävää haittaa yksityiselle tai yleiselle edulle ole aiheutettu. Kaivosviranomaisen toteaa, että hakija on hakenut malminetsintälupaa kaivoslain (621/2011) 34 §:n mukaisesti eikä estettä kolmen (3) vuoden jatkoajan myöntämiselle ole.

Tiedoksi luvan haltijalle

Kaivoslain (621/2011) suhde muuhun lainsäädäntöön

Sen lisäksi, mitä kaivoslaissa säädetään, sovelletaan kaivoslain mukaista lupa- tai muuta asiaa ratkaistaessa ja muutoin tämän lain mukaan toimittaessa muun muassa; luonnonsuojelulakia ([1096/1996](#)), ympäristönsuojelulakia ([527/2014](#)), erämaalakia ([62/1991](#)), maankäyttö- ja rakennuslakia ([132/1999](#)), vesilakia ([587/2011](#)), poronhoitolakia ([848/1990](#)), säteilylakia ([592/1991](#)), ydinenergialakia ([990/1987](#)), muinaismuistolakia ([295/1963](#)), maastoliikennelakia ([1710/1995](#)) ja patoturvallisuuslakia ([494/2009](#)). Vesil [587/2011](#). Malminetsintäluvan haltijan on aina noudatettava Suomen lainsäädäntöä ja asiaan liittyviä muita kansainvälisiä sopimuksia.

Maastossa liikkuminen

Maastoliikennelain (1710/1995) 4.1 §:n ja 4.2 §:n 9-kohdan mukaan kaivoslaissa (621/2011) tarkoitetulla malminetsintäalueella ja 30 metrin etäisyydellä sen rajasta moottorikäyttöisellä ajoneuvolla liikkuminen ei edellytä maanomistajan tai haltijan lupaa, kun kyse on asianomaisessa malminetsintäluvassa tai kaivosluvassa tarkoitetun toiminnan kannalta välttämättömästä liikkumisesta. Mikäli malminetsintäalue rajautuu alueeseen, jolla liikkumista on rajoitettu (esim. luonnonsuojelualue), malminetsintäalueen rajan ulkopuolella tarvitaan alueen hallinnasta vastaavan viranomaisen suostumus.

Viitaten lupamääräykseen 9, malminetsintäluvan haltija veloitetaan rajoittamaan malminetsintä ja malminetsintäalueen käyttö tutkimustyön kannalta välttämättömiin toimenpiteisiin. Malminetsinnästä ei saa aiheutua merkittäviä muutoksia luonnonolosuhteissa, harvinaisten tai arvokkaiden luonnonesiintymien olennaista vahingoittumista, merkittävää maisemallista haittaa. Alueen koskemattomuuteen, joka liittyy alueen suojelutavoitteisiin, on säilytettävä. Aiheutetut vahingot on korvattava maanomistajalle.

Luvan muuttaminen ja raukeaminen

Malminetsintäluvan haltijan on kaivoslain (621/2011) 69 §:n mukaan haettava malminetsintäluvan muuttamista, jos tutkimussuunnitelmaa muutetaan tai täydennetään siten, että lupamääräyksiä on tarpeen tarkistaa. Luvanhaltija voi lisäksi hakea malminetsintäluvan muuttamista lupamääräysten tarkistamiseksi, kun luvan mukaista toimintaa on tarpeen muuttaa.

Kaivosviranomaisen on päätettävä, että malminetsintälupa raukeaa, jos luvanhaltija tekee asiaa koskevan ilmoituksen. Luvanhaltija on velvollinen tekemään ilmoituksen, jos tarkoituksena ei enää ole harjoittaa lupaan perustuvaa toimintaa. Malminetsintälupa raukeaa ilmoituksen saavuttua kaivosviranomaiselle.

Luvan voimassaolon jatkaminen

Luvanhaltijan tulee toimittaa hakemus malminetsintäluvan voimassaolon jatkamiseksi kaivosviranomaiselle viimeistään kaksi kuukautta ennen luvan voimassaolon päättymistä. (VnA kaivostoiminnasta (391/2012) 27.1 §).

Kaivoslain (621/2011) 61.1 §:n mukaan malminetsintäluvan voimassaoloa voidaan jatkaa enintään kolme vuotta kerrallaan siten, että lupa on voimassa yhteensä enintään viisitoista vuotta.

Kaivoslain (621/2011) 61.2 §:n mukaan malminetsintäluvan voimassaolon jatkamisen edellytyksenä on, että:

- 1) malminetsintä on ollut tehokasta ja järjestelmällistä;
- 2) esiintymän hyödyntämismahdollisuuksien selvittäminen edellyttää jatkotutkimuksia;
- 3) luvanhaltija on noudattanut tässä laissa säädettyjä velvollisuuksia samoin kuin lupamääräyksiä;
- 4) voimassaolon jatkamisesta ei aiheudu kohtuutonta haittaa yleiselle tai yksityiselle edulle.

Kaivoslain (621/2011) 66 §:n mukaan malminetsintäluvan voimassaolon jatkamista varten lupaviranomaiselle on ennen luvan voimassaolon päättymistä toimitettava lupahakemus sekä lupaharkinnan kannalta tarpeelliset ja luotettavat selvitykset edellä mainituista voimassaolon jatkamisen edellytyksistä.

Kaivostoiminnasta annetun valtioneuvoston asetuksen (391/2012) 27.2 §:n mukaan hakemuksesta tulee käydä ilmi hakijan haluamat muutokset lupa-alueeseen tai muut merkittävät muutokset sekä asianosaisissa tapahtuneet muutokset. Asetuksen 27.3 §:n mukaisesti hakemukseen tulee liittää lupaharkinnan kannalta tarpeellinen ja luotettava selvitys:

- 1) hakemuksen kohteena olevan luvan nojalla tehdyistä toimenpiteistä ja niiden tuloksista;
- 2) alueelle kohdistuneiden tutkimuskustannusten määrästä;
- 3) esiintymän hyödyntämismahdollisuuksista ja jatkotutkimusten tarpeellisuudesta;
- 4) perustelut aluerajaukselle.

Lisäksi hakemukseen sovelletaan vastaavasti, mitä lupahakemuksesta säädetään kaivoslain (621/2011) 34 §:ssä.

Lupapäätöksestä tiedottaminen

Lupapäätös on toimitettu päätöksenantopäivänä:

- Kalevala Gold Oy:lle,

Jäljennös päätöksestä on toimitettu antopäivänä

- Suomussalmen kunnalle,
- Kainuun ELY-keskukselle,
- Pohjois-Pohjanmaan ELY-keskukselle,
- Kainuun museolle tiedoksi,
- Hossa-Irnin paliskunnalle,
- niille, jotka ovat jäljennöstä erikseen pyytäneet

Päätöksen antamisesta on ilmoitettu

- maanomistajille (kirjeitse)
- asianosaisille, joita asia erityisesti koskee
- muistutuksen esittäjille
- niille, jotka ilmoitusta ovat erikseen pyytäneet

Lupaviranomainen on tiedottanut annetusta päätöksestä Kainuun Sanomat sanomalehdessä 2.3.2023.

Tukes toimittaa Maanmittauslaitokselle malminetsintäluvasta tiedot merkittäväksi kiinteistötietojärjestelmään.

Perustelut: Päätöksestä tiedottaminen ja siinä noudatettu menettely perustuvat kaivoslain (621/2011) lupapäätöksestä tiedottamista koskevaan 58 §:ään.

Päätösmaksu

Tästä päätöksestä perittävä maksu on **3100 €**. Valtion talous- ja henkilöstöhallinnan palvelukeskus lähettää laskun hakijalle.

Maksu perustuu hakemuksen vireille tullessa voimassa olleeseen asetukseen Turvallisuus- ja kemikaaliviraston maksullisista suoritteista (1391/2018).

Muutoksenhaku

Tähän päätökseen saa kaivoslain (621/2011) 162 §:n nojalla hakea muutosta valittamalla **Pohjois-Suomen hallinto-oikeuteen**.

Valitus on tehtävä kirjallisesti 30 päivän kuluessa päätöksen tiedoksisaannista (808/2019, 13 §). Päätöksen tiedoksisaannin katsotaan tapahtuneen seitsemäntenä päivänä päätöksen julkaisemisesta. Liitteenä olevasta valitusosoituksesta ilmenee, miten muutosta haettaessa on meneteltävä.

Päätöksestä perittävästä maksusta valitetaan samassa järjestyksessä kuin pääasiasta.

Lisätietoja

kaivosasiat@tukes.fi tai ylitarkastaja Antti Mikkola puh. 029 505 2184

Asian on esitellyt ylitarkastaja Antti Mikkola ja ratkaissut ylitarkastaja Ilkka Keskitalo. Tämä asiakirja on allekirjoitettu sähköisesti. Allekirjoittajan henkilöllisyyden ja allekirjoituksen ajankohdan voi varmistaa allekirjoitusta klikkaamalla ja asiakirjan aitous voidaan todentaa sähköisesti. Jos asiakirjaa muutetaan jälkikäteen, allekirjoitus ei ole enää kelvollinen. Sähköinen asiakirja on alkuperäiskappale, eikä allekirjoituksen oikeellisuutta voi varmistaa paperitulosteesta. Alkuperäisen sähköisen asiakirjan voi tarvittaessa pyytää Tukesin kirjaamosta.

LIITTEET

Liite 1	ML2013:0005 lupakartta
Liite 2	Tilakohtaiset pinta-alat malminetsintälupa-alueella
Liite 3	Asianosaiset maanomistajat
Liite 4	Suomussalmen kunnan lausunto
Liite 5	Pohjois-Pohjanmaan ELY-keskuksen lausunto
Liite 6	Kainuun ELY-keskuksen lausunto
Liite 7	Kainuun museon lausunto
Liite 8	Kalevala Gold Oy selitys
Liite 9	Ohje vakuuden asettamiseksi

VALITUSOSOITUS

Valitusviranomainen

Päätökseen saa hakea muutosta valittamalla sille hallinto-oikeudelle, jonka tuomiopiirissä pääosa tässä päätöksessä tarkoitettusta alueesta sijaitsee. Toimivaltainen hallinto-oikeus on mainittu valitusosoituksen lopussa. Valituskirjelmä osoitetaan valitusviranomaiselle ja se on toimitettava valitusajassa hallinto-oikeuden kirjaamoon.

Valitusaika

Valitus on tehtävä kirjallisesti 30 päivän kuluessa päätöksen tiedoksisaannista. Päätöksen tiedoksisaannin katsotaan tapahtuneen seitsemäntenä päivänä päätöksen julkaisemisesta.

Valitusoikeus

Malminetsintälupaa, kaivoslupaa ja kullanhuuhtontalupaa koskevaan päätökseen, mainitun luvan voimassaolon jatkamista, raukeamista, muuttamista ja peruuttamista koskevaan päätökseen sekä kaivostoiminnan lopettamispäätökseen saa hakea muutosta:

- 1) asianosainen;
 - 2) rekisteröity yhdistys tai säätiö, jonka tarkoituksena on ympäristön-, terveyden- tai luonnonsuojelun taikka asuinympäristön viihtyisyyden edistäminen ja jonka sääntöjen mukaisella toiminta-alueella kysymyksessä olevat ympäristövaikutukset ilmenevät;
 - 3) toiminnan sijaintikunta tai muu kunta, jonka alueella toiminnan haitalliset vaikutukset ilmenevät;
 - 4) elinkeino-, liikenne- ja ympäristökeskus ja muu asiassa toimialallaan yleistä etua valvova viranomainen;
 - 5) saamelaiskäräjät sillä perusteella, että luvassa tarkoitettu toiminta heikentää saamelaisten oikeutta alkuperäiskansana ylläpitää ja kehittää omaa kieltään ja kulttuuriaan;
 - 6) kolttien kyläkokous sillä perusteella, että luvassa tarkoitettu toiminta heikentää kolttien alueella kolttien elinolosuhteita ja mahdollisuuksia harjoittaa elinkeinoja.
- Kaivosviranomaisella on lisäksi oikeus valittaa sellaisesta päätöksestä, jolla hallinto-oikeus on muuttanut sen tekemää päätöstä tai kumonnut päätöksen.

Valituksen sisältö

Valituskirjelmässä on ilmoitettava

- päätös, johon haetaan muutosta
- miltä kohdin päätökseen haetaan muutosta ja mitä muutoksia siihen vaaditaan tehtäväksi
- perusteet, joilla muutosta vaaditaan
- valittajan nimi ja kotikunta
- postiosoite ja puhelinnumero, joihin asiaa koskevat ilmoitukset valittajalle voidaan toimittaa

Jos valittajan puhevaltaa käyttää hänen laillinen edustajansa tai asiamiehensä tai jos valituksen laatijana on joku muu henkilö, valituskirjelmässä on ilmoitettava

myös tämän nimi ja kotikunta.

Valittajan, laillisen edustajan tai asiamiehen on allekirjoitettava valituskirjelmä, ellei valituskirjelmää toimiteta sähköisesti (telekopiona tai sähköpostilla).

Valituksen liitteet

Valituskirjelmään on liitettävä

- päätös, johon haetaan muutosta valittamalla, alkuperäisenä tai jäljennöksenä
- asiakirjat, joihin valittaja vetoaa vaatimuksensa tueksi, jollei niitä ole jo aikaisemmin toimitettu viranomaiselle
- asiamiehen valtakirja

Valituskirjelmän toimittaminen perille

Valituskirjelmän voi viedä valittaja itse tai hänen valtuuttamansa asiamies. Valituskirjelmä liitteineen voidaan myös lähettää postitse, telekopiona tai sähköpostilla. Postiin valituskirjelmä on jätettävä niin ajoissa, että se ehtii perille valitusajan viimeisenä päivänä ennen aukioloajan päättymistä. Hallinto-oikeudessa kirjaamon aukioloaika on klo 8.00–16.15. Sähköisesti (telekopiona tai sähköpostilla) toimitetun valituskirjelmän on oltava toimitettu niin, että se on käytettävissä vastaanottolaitteessa tai tietojärjestelmässä määräajan viimeisenä päivänä ennen virka-ajan päättymistä.

Valittajalta peritään hallinto-oikeudessa **oikeudenkäyntimaksu 270 euroa**. Tuomioistuinten ja eräiden oikeushallintoviranomaisten suoritteista perittävistä maksuista annetussa laissa (701/1993) on erikseen säädetty eräistä tapauksista, joissa maksua ei peritä.

Toimivaltaisen hallinto-oikeuden yhteystiedot muutoksenhakua varten:

Pohjois-Suomen hallinto-oikeus

käyntiosoite: Isokatu 4, Oulu

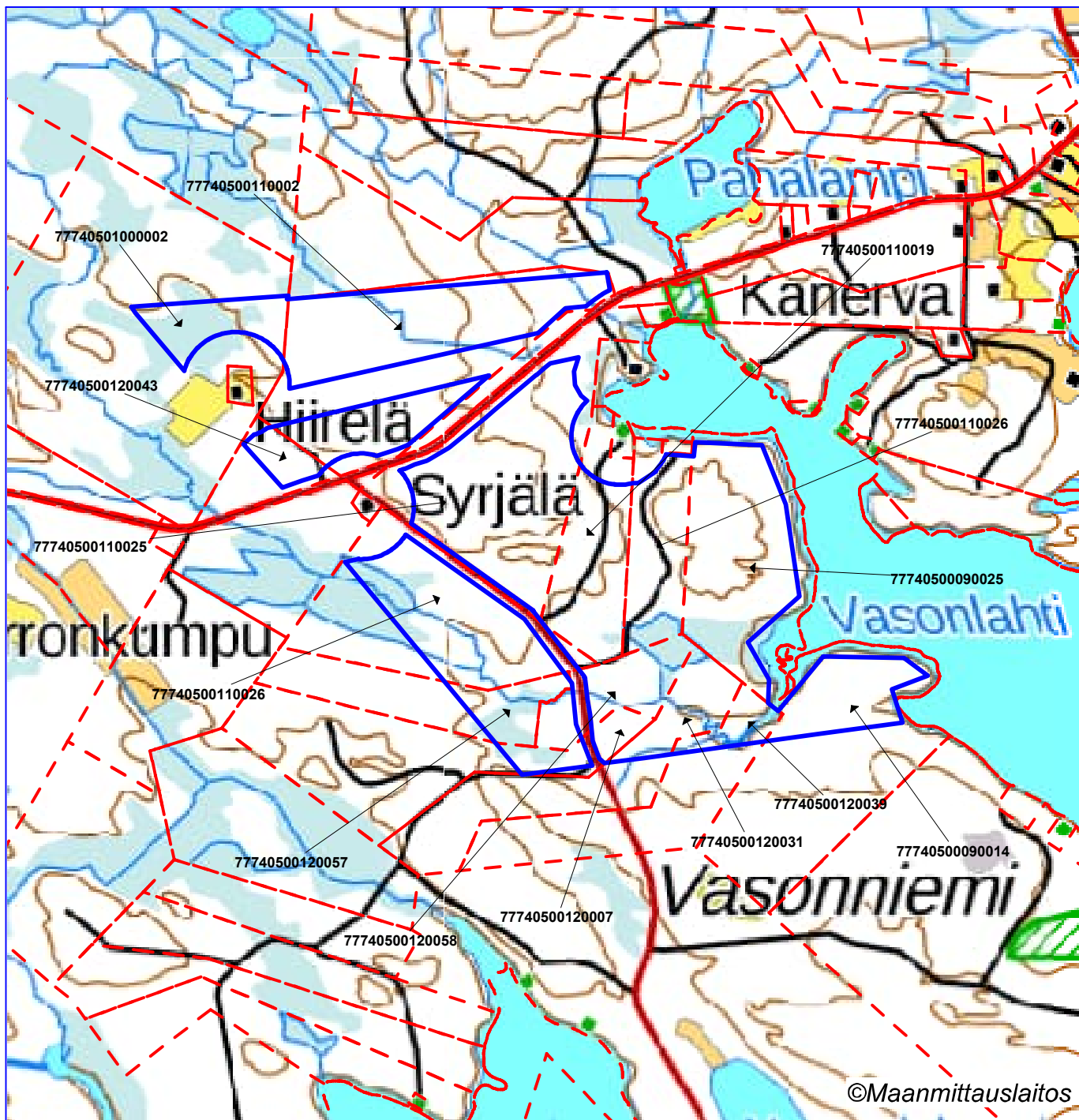
postiosoite: PL 189, 90101 Oulu

puhelin: 029 56 42800

faksi: 029 56 42841

sähköposti: pohjois-suomi.hao@oikeus.fi

Sähköinen asiointipalvelu: <https://asiointi2.oikeus.fi/hallintotuomioistuimet>



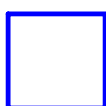
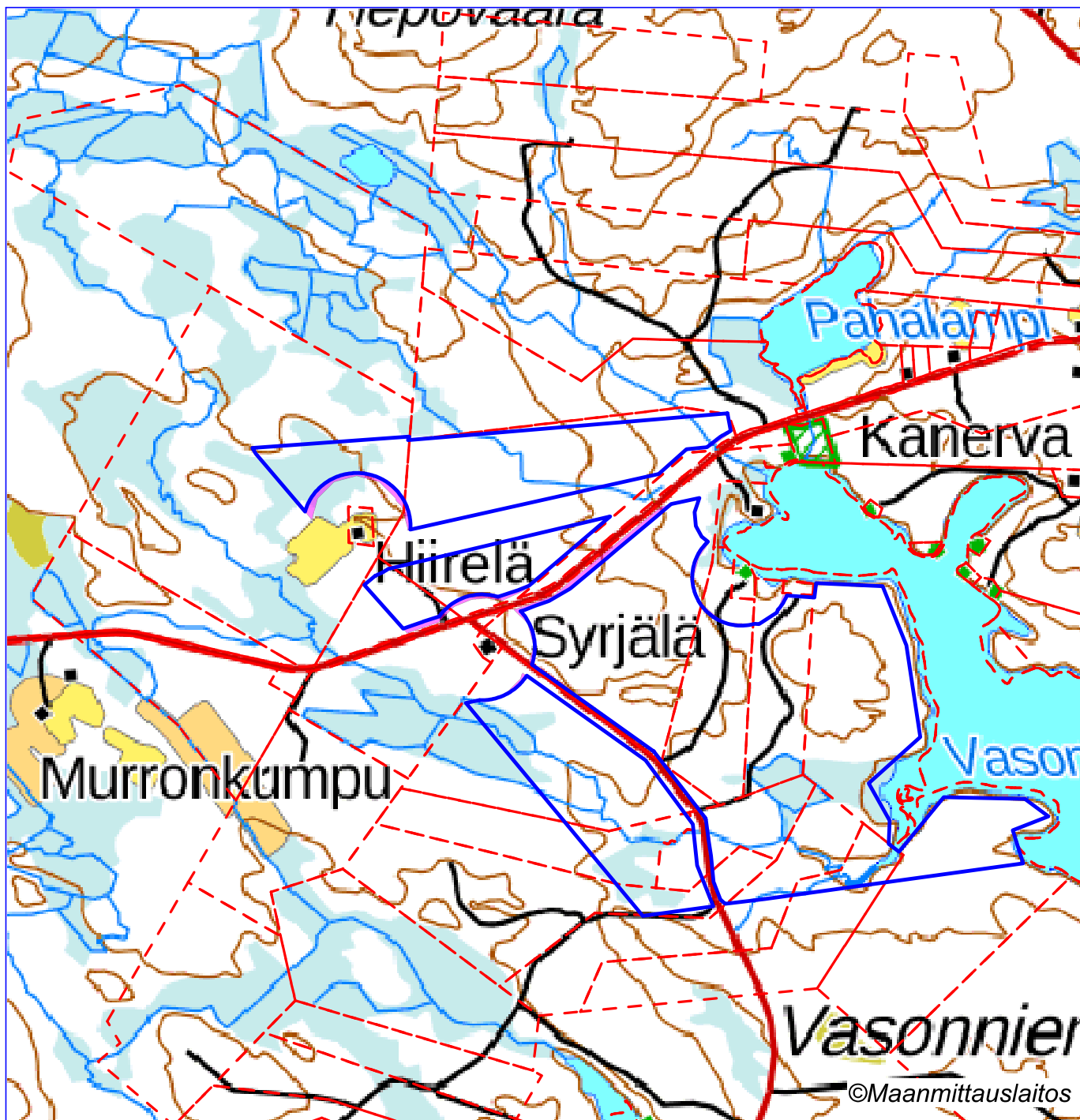
 Malmietsintäalupa-salue

 Kiinteistörajat

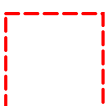
Mittakaava 1:20000

Kalevala Gold Oy
Syrjälä
ML2013:0005-01

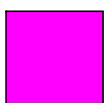




Malminetsintälupa-alue



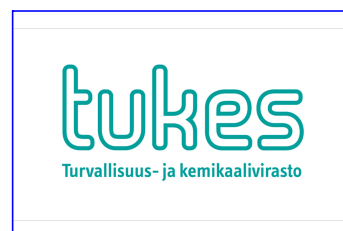
Kiinteistörajat



Hylätyt alueet

Mittakaava 1:20 000

Kalevala Gold Oy
Syrjäjä
ML2013:0005



Kiinteistötunnus	Pinta-ala (ha)
77740500090014	9,28
77740500090025	23,33
77740500110002	31,65
77740500110019	13,64
77740500110025	28,90
77740500110026	30,16
77740500120007	4,29
77740500120031	6,98
77740500120039	3,58
77740500120043	2,89
77740500120057	5,22
77740500120058	8,70
77740501000002	6,91
	175,53

Pinta-ala yhteensä: 175,53 ha

ASIANOSAINEN MAANOMISTAJA





Kunnanhallitus

§ 32

15.02.2022

Lausunto Suomussalmen kunnan alueelle kohdistuvista malminetsintälupahakemuksista

97/11.01.00.03/2022

KHALL § 32

ValmistelijaYmpäristötarkastaja [REDACTED]
[REDACTED]

Turvallisuus- ja kemikaalivirasto (Tukes) on pyytänyt kaivoslain (10.6.2011/621) 37 §:n nojalla lausuntoja liitteenä olevista Suomussalmen kunnan alueelle kohdistuvista malminetsintälupahakemuksista.

Lausuntopyyntö koskee seuraavia kohteita:

Hakija: Kalevala Gold Oy
Lupa-alueen nimi: Syrjälä
Lupatunnus: ML2013:0005
Alueen sijainti ja koko: Suomussalmi, 600 ha

Hakija: Kalevala Gold Oy
Lupa-alueen nimi: Syrjälä 2
Lupatunnus: ML2013:0052
Alueen sijainti ja koko: Suomussalmi, 279,55 ha

Hakija: Kalevala Gold Oy
Lupa-alueen nimi: Syrjälä 3
Lupatunnus: ML2013:0082
Alueen sijainti ja koko: Suomussalmi, 291 ha

Hakija: Kalevala Gold Oy
Lupa-alueen nimi: Vasonniemi
Lupatunnus: ML2015:0002
Alueen sijainti ja koko: Suomussalmi, 600 ha

Hakija: Kalevala Gold Oy
Lupa-alueen nimi: Kuikankulta 2
Lupatunnus: ML2018:0078
Alueen sijainti ja koko: Suomussalmi, 38,66 ha

Lausunnot käsitellään yhdessä, koska hakijana kohteissa on sama toimija.

Lausunnot tulee toimittaa lupatunnus mainiten viimeistään 2.2.2022 mennessä osoitteeseen Valtakatu 2, 96100 Rovaniemi, tai sähköisesti osoitteeseen kaivosasiat@tukes.fi.

Lausuntojen antamiselle on pyydetty lisääaika, joka päättyy 18.2.2022

Lisätietoja antaa tekninen johtaja [REDACTED]
[REDACTED]



Kunnanhallitus

§ 32

15.02.2022

Liitteet

Lausunto ML20130005 Syrjälä
Lausunto ML20130052 Syrjälä 2
Lausunto ML20130082 Syrjälä 3
Lausunto ML20150002 Vasonniemi
Lausunto ML20180078 Kuikankulta 2

Kunnanjohtajan esitys

Kunnanhallitus hyväksyy Suomussalmen kunnan lausuntona liitteenä olevat lausunnot: Syrjälä, Syrjälä 2, Syrjälä 3, Vasonniemi ja Kuikankulta 2

Päätös

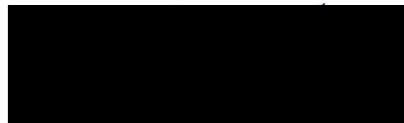
Esitys hyväksyttiin.

Täytäntöönpano

Turvallisuus- ja kemikaalivirasto (Tukes) kaivosasiat@tukes.fi

Otteen oikeaksi todistaa

Suomussalmella 21.02.2022



pöytäkirjanpitäjä

Päätös on annettu asianosaiselle tiedoksi 21.2.2022

kirjeellä
x sähköpostilla
muulla tavoin:

Pöytäkirja on nähtävänä sähköisesti yleisessä tietoverkossa
www.suomussalmi.fi 21.02.2022 10:00

**Muutoksenhakuohje koskee pykälää: § 32****OIKAISUVAATIMUSOHJEET**

Tähän päätökseen tyytymätön voi tehdä kirjallisen oikaisuvaatimuksen. Päätökseen ei saa hakea muutosta valittamalla tuomioistuimeen.

Oikaisuvaatimusoikeus

Oikaisuvaatimuksen saa tehdä

- se, johon päätös on kohdistettu tai jonka oikeuteen, velvollisuuteen tai etuun päätös välittömästi vaikuttaa (asianosainen), sekä
- kunnan jäsen.

Oikaisuvaatimusaika

Oikaisuvaatimus on tehtävä 14 päivän kuluessa päätöksen tiedoksi saannista.

Oikaisuvaatimus on toimitettava Suomussalmen kunnan kirjaamoon viimeistään määräajan viimeisenä päivänä ennen kunnantalon aukioloajan päättymistä kello 15.00.

Asianosaisen katsotaan saaneen päätöksestä tiedon, jollei muuta näytetä, seitsemän päivän kuluttua kirjeen lähettämisestä. Käytettäessä tavallista sähköistä tiedoksiantoa asianosaisen katsotaan saaneen päätöksestä tiedon, jollei muuta näytetä, kolmantena päivänä viestin lähettämisestä.

Kunnan jäsenen katsotaan saaneen päätöksestä tiedon seitsemän päivän kuluttua siitä, kun pöytäkirja on nähtävänä yleisessä tietoverkossa.

Tiedoksisaantipäivää ei lueta oikaisuvaatimusaikaan. Jos oikaisuvaatimusajan viimeinen päivä on pyhäpäivä, itsenäisyyspäivä, vapunpäivä, joului- tai juhannusaatto tai arkilauantai, saa oikaisuvaatimuksen tehdä ensimmäisenä arkipäivänä sen jälkeen.

Oikaisuvaatimusviranomainen

Viranomainen, jolle oikaisuvaatimus tehdään, on Suomussalmen kunnanhallitus

Postiosoite: PL 40, 89601 Suomussalmi
Käyntiosoite: Kauppakatu 20, 89600 Suomussalmi
Sähköpostiosoite: kunta@suomussalmi.fi
Puhelinnumero: 08 615 5551 (vaihde)
Kirjaamon aukioloaika: maanantaista perjantaihin kello 9.00–15.00

Oikaisuvaatimuksen muoto ja sisältö

Oikaisuvaatimus on tehtävä kirjallisesti. Myös sähköinen asiakirja täyttää vaatimuksen kirjallisesta muodosta.

Oikaisuvaatimuksessa on ilmoitettava

- päätös, johon haetaan oikaisua
- miten päätöstä halutaan oikaistavaksi
- millä perusteella oikaisua vaaditaan.

Oikaisuvaatimuksessa on lisäksi ilmoitettava tekijän nimi, kotikunta, postiosoite ja puhelinnumero. Jos oikaisuvaatimus päätös voidaan antaa tiedoksi sähköisenä viestinä, yhteystietona pyydetään ilmoittamaan myös sähköpostiosoite.

Pöytäkirja



Kunnanhallitus

§ 32

15.02.2022

Päätöstä koskevia pöytäkirjan otteita ja liitteitä voi pyytää Suomussalmen kunnan kirjaamosta. Kirjaamon aukioloaika on maanantaista perjantaihin kello 9.00–15.00.

Pöytäkirja on nähtävänä sähköisesti yleisessä tietoverkossa www.suomussalmi.fi 21.02.2022 10:00



Suomussalmen kunta

Kauppakatu 20
89600 Suomussalmi

Lupatunnus
ML2013:0005

TUKES
Valtakatu 2
96100 Rovaniemi

Asia

Turvallisuus- ja kemikaalivirasto (Tukes) pyytää kaivoslain (10.6.2011/621) 37 §:n nojalla lausuntoa liitteenä olevasta Suomussalmen kunnan alueelle kohdistuvasta malminetsintälupahakemuksesta.

Lupahakemus koskee Suomussalmen kunnassa, Kiannaniemellä, pinta-alaltaan 1,632 km² aluetta Syrjälä. Hakijana on Kalevala Gold Oy. Kyseessä on malminetsintäluvan jatkoaikahakemus. Syrjälän malminetsintätöiden on arvioitu kestävän 2 vuotta.

Alueella on mahdollisesti kultaa, nikkeliä ja kuparia sekä muita mineraaliaineksiä. Arvio perustuu alueella aiemmin tehtyihin tutkimuksiin.

Hakijan mukaan suunniteltujen toimenpiteiden vaikutukset luontoon ja ympäristöön ovat vähäisiä. Yhtiön toimenpiteiden vaikutukset ovat erittäin paikallisia ja kohdistuvat vain tutkimuskohteisiin ja kulkureitteihin haetun alueen sisällä. Toimenpiteiden vaikutukset eivät näin ollen ulotu hakemuksen kohteena olevan alueen ulkopuolelle.

Suomussalmen kunta esittää lausuntoaan seuraavaa:

Malminetsintäalue ei sijaitse pohjavesialueella, eikä millään tiedossa olevalla suojelualueella. Matkaa lähimpään suojeltuun kohteeseen on n. 150 m (Vasanniemi ja Pahalammenpuro Natura FI1200702).

Malminetsintäaluerajauksen sisälle ei sijoitu rakennuksia, eikä toiminta-alueella ei ole vireillä olevia rakennushankkeita.

Alueella ei ole muita voimassa tai vireillä olevia kaavoja kuin maakuntakaava. Maakuntakaavassa ei ole kohdealueeseen kaavoituksella vahvistettuja rajoituksia.

Muutoin Suomussalmen kunta viittaa Kuikankulta 2 ML2018:0078 antamaansa lausuntoon Kalevala Gold Oy:n osalta.

27.12.2021

ML2013:0005

KUULUTUS

Turvallisuus- ja kemikaalivirasto (Tukes) kuuluttaa kaivoslain (10.6.2011/621) 40 §:n nojalla

Malminetsintälupahakemuksen

Hakija: Kalevala Gold Oy
Lupa-alueen nimi: Syrjälä
Lupatunnus: ML2013:0005
Alueen sijainti ja koko: Suomussalmi, 600 ha.

Kuvaus hakemuksen mukaisesta toiminnasta

Hakija etsii alueelta kultaa, nikkeliä ja kuparia. Tutkimusmenetelmät ovat tavanomaisia malminetsinnän tutkimusmenetelmiä, kuten timanttiporaus.

Mielipiteet ja muistutukset

Mielipiteet ja muistutukset hakemuksesta voi lähettää 2.2.2022 mennessä lupatunnus mainiten Tukeisiin, osoitteeseen Valtakatu 2, 96100 Rovaniemi, tai sähköisesti doc- tai rtf-tiedostona osoitteeseen kaivosasiat@tukes.fi

Hakemuksen nähtävilläolo

Hakemusasiakirjat ovat nähtävänä Tukesin internet-sivuilla: <https://tukes.fi/malminetsintaluvat-ja-valtaukset>

Tieto kuulutuksesta julkaistaan Suomussalmen kunnan verkkosivuilla.

Lisätietoja Esa Tuominen puh. 029 5052 018 esa.tuominen@tukes.fi tai kaivosasiat@tukes.fi

Kuulutettu 27.12.2021

Pidetään nähtävänä 2.2.2022 asti.

Tiedoksisaannin katsotaan tapahtuneen seitsemäntenä (7) päivänä kuulutuksen julkaisusta.



Vastaanottajan organisaatio
Turvallisuus- ja kemikaalivirasto Tukes
PL 66
00521 HELSINKI

Kalevala Gold Oy, malminetsintälupa, Suomussalmi

Turvallisuus ja kemikaliovirasto (Tukes) on pyytänyt Pohjois-Pohjanmaan ELY-keskuksen Liikenne ja infrastruktuuri vastuualueen lausuntoa Kalevala Gold Oy:n malminetsintälupahakemuksista asiatussilla ML2018:0078, ML2013:0005, ML2015:0002, ML2013:0082 ja ML2013:0052.

Malminetsintälupahakemusten liitteenä olevissa kartoissa esitettyjen malminetsintäalueiden välittömässä läheisyydessä sijaitsee maantie 9161, Kiannanniementie. Kyseiselle Kiannanniementien tieosuudelle ei ole tiedossa lupahakemuksen mukaiseen toimintaa vaikuttavia muutostai parannushankkeita. Malminetsintäalueella tai sen välittömässä läheisyydessä ei ole muita maantiealueita.

Kiannanniementien suoja-alue ulottuu 20 metrin etäisyydelle tien keskilinjasta.

Maantien suoja- ja näkemäalueella ei saa pitää sellaista varastoa, aittaa taikka muuta rakennelmaa tai laitetta, josta tai jonka käytöstä voi aiheutua vaaraa liikenneturvallisuudelle tai haittaa tienpidolle. (LjMTL 46 § 1. mom.)

Maantien suoja- ja näkemäalueella ei saa muuttaa maanpinnan muotoa eikä tehdä ojitusta tai muuta kaivutyötä siten, että muutoksesta voi aiheutua vaaraa liikenneturvallisuudelle tai haittaa tienpidolle. (LjMTL 46 § 2. mom.)

Pohjois-Pohjanmaan ELY-keskuksen Liikenne ja infrastruktuuri - vastuualue lausuu vain maanteiden liikennealueiden osalta. Vesi- ja rata-alueiden osalta tarvittavat lausunnot antaa Väylävirasto. Katualueiden osalta toimivaltainen viranomais on kunta.

Tämä asiakirja on sähköisesti hyväksytty. Asian on esitellyt liikennejärjestelmäasiantuntija Anniina Gutzén ja ratkaissut liikennejärjestelmäyksikön päällikkö Heino Heikkinen.

POPELY/84/2022
POPELY/85/2022
POPELY/86/2022
POPELY/87/2022
POPELY/135/2022

LIITTEET Asiakirjan sähköinen hyväksymismerkintä

TIEDOKSI Kainuun ELY-keskus, arkisto

Tämä asiakirja POPELY/84/2022 on hyväksytty sähköisesti / Detta dokument POPELY/84/2022 har godkänts elektroniskt

Gutzén Anniina 12.01.2022 10:17

Heikkinen Heino 12.01.2022 10:19



Turvallisuus- ja kemikaalivirasto Tukes
kaivosasiat@tukes.fi

Viite: Tukesin lausuntopyyntö 27.12.2021 asiassa ML2013:0005

Kainuun ELY-keskuksen lausunto Kalevala Gold Oy:n jatkoaikalapahakemuksesta malminetsintään Suomussalmen kunnassa sijaitsevalla Syrjälä -nimisellä malminetsintäalueella

Turvallisuus ja -kemikaalivirasto Tukes on pyytänyt Kainuun ELY-keskukselta kaivoslain (10.6.2011/621) 37 §:n mukaista lausuntoa siitä, voiko Syrjälä -nimisellä alueella jatkaa tehokasta malminetsintää yhtiön hakemuksen mukaisilla tutkimusmenetelmillä ilman, että niistä on kaivoslain (621/2011) 11 §:ssä kuvailtuja vaikutuksia.

Alueelta etsittävät kaivannaismineraalit ovat kulta, nikkeli ja kupari. Malminetsintämenetelmiksi on hakemusta koskevassa kuulutuksessa ilmoitettu tavanomaiset tutkimusmenetelmät, kuten timanttiporaus. Hakemuksen kuvauksen mukaan puita ei kaadeta, eikä tutkimuskaivantoja tai -ojia ole tarkoitus tehdä.

Ympäristöhallinnon tietojärjestelmissä ei ole tietoa hankealueella esiintyvistä uhanalaisista tai rauhoitetuista eliölajeista, eikä malminetsintäalue sijoitu suojelualueelle tai rajaudu sellaiseen. Lähimmät tiedossa olevat uhanalaisten lajien havaintopaikat sijaitsevat n. 200 m päässä malminetsintäalueen itäpuolella olevalla Julman luonnonsuojelualueella, johon ei kohdistu toimenpiteitä.

Toiminnoissa on huomioitava malminetsintäalueen eteläosassa sijaitsevat purot (karttaliite), jotka ovat Metsäkeskuksen paikkatietokannan perusteella metsälain 10 §:n mukaisia erityisen tärkeitä elinympäristöjä. Erityisen tärkeiden elinympäristöjen ominaispiirteiden säilymistä ei saa vaarantaa eikä luonnontilaista vesitaloutta muuttaa. Näissä elinympäristöissä on kiellettyä kaikenlainen kasvillisuutta vahingoittava maaperän käsittely ja ojien kaivaminen. Huomioiden, etteivät suunnitelmat pidä sisällään maaperää rikkovia kaivuutöitä, esitetyt toimenpiteet eivät uhkaa kohteiden luonnontilaa, mikäli kairauksia ei sijoiteta purojen välittömään läheisyyteen.

Alueella toimittaessa on huomioitava myös tervahaudat, joita maastokartan perusteella malminetsintäalueella esiintyy. Muinaisjäännöksen kaivaminen, peittäminen, muuttaminen, vahingoittaminen, poistaminen ja muu siihen kajoaminen on muinaismuistolain 1 §:n nojalla kielletty. Kielto koskee myös muinaisjäännöksen ympärillä olevaa suoja-aluetta. Tervahautoja ei valitettavasti ole kaikenkattavasti sisällytetty Museoviraston muinaisjäännösrekisteriin, johon on tallennettu lähinnä yksittäisten kohteiden tiedot. Kainuun ELY-keskus toteaa vielä Museoviraston olevan toimivaltainen viranomaisena tervahautoihin ja niiden suojelutarpeeseen liittyvien kysymysten tiimoilta. Asia on kuitenkin yleisellä tasolla nostettu tässä lausunnossa esille huomioon otavana seikkana, sillä ELY-keskukselle toimitetusta lausuntopyynnöstä tai hakemuksen kuulutuksesta ei ilmene, onko vastaavaa lausuntopyyntöä toimitettu Museovirastolle.

ELY-keskuksen tiedossa ei ole muita toimenpiteissä huomioitavia erityisiä luonto- tai maisema-arvoja. Kaikessa malminetsintään liittyvässä toiminnassa on kuitenkin otettava huomioon se, että luontodirektiivin liitteen IV (a) eläinlajien lisääntymis- ja levähdyspaikkojen hävittäminen ja heikentäminen on kielletty. Rauhoitettujen kasvien hävittäminen sekä rauhoitettuihin eläinlajeihin kuuluvien yksilöiden tahallinen tappaminen ja häiritseminen tai pesien tahallinen vahingoittaminen on luonnonsuojelulain nojalla kielletty.

Kaivannaisjätteen jätehuoltosuunnitelmaa ei ole sisällytetty hakemukseen. Hakija katsoo, ettei kaivannaisjätettä synny, mutta tätä ei ole perusteltu. Kaivoslain (621/2011) 13 §:ssä ja valtioneuvoston kaivostoiminnasta antaman asetuksen (391/2012) 3 §:ssä käsitellään kaivannaisjätteen jätehuoltosuunnitelman sisältövaatimuksia. Edellytetyistä tiedoista hakemuksessa on yleispiirteisesti kuvattu alueen ympäristö, malminetsinnän ennalta arvioiden aiheuttamia ympäristövaikutuksia ja toiminnan lopettamiseen liittyviä toimenpiteitä, mutta jätteiden ominaisuuksista, hyödyntämisestä, käsittelystä tai sijoittamisesta ei ole mainintoja. Kainuun ELY-keskus toteaa, että vaikka jätemäärät olisivat vähäisiä, niiden ominaisuudet tulisi kuitenkin kuvata yleisellä tasolla siten, että esitetään perustellusti, onko kyseessä pilaantumaton maa-aines, pysyvä kiviainesjäte vai jokin muu jätejäte. Tällöin kaivannaisjätteen jätehuoltosuunnitelman tarpeellisuutta ja sen kattavuutta voitaisiin paremmin arvioida. Hakemuksesta tulisi ilmetä ainakin se, voiko malminetsinnän yhteydessä tehtävissä kairauksissa alueen geologiset olosuhteet huomioiden muodostua kaivannaisjäteasetuksen perusteella vaaralliseksi luokiteltavaa jätettä. Ympäristövaikutusten ehkäisemiseksi jäte tulee käsitellä sen laadulle soveltuvien menetelmin malminetsintäalueella, tai se tulee kuljettaa läjitettäväksi tai käsiteltäväksi alueelle, jonka luvat mahdollistavat kyseisen jätejakeen vastaanottamisen.

Kainuun ELY-keskuksen näkemyksen mukaan hakemuksessa esitetystä malminetsinnästä ei aiheudu kaivoslain 11 §:n vastaisia seuraamuksia, mikäli edellä mainitut seikat huomioidaan.

Sähköiset allekirjoitukset

Tämän lausunnon on ratkaissut yksikön päällikkö Jari Pesonen ja esitellyt ympäristöasiantuntija Mari Helin (puh. 0295 023 895), joka antaa asiasta lisätietoja. Merkintä sähköisestä hyväksymisestä on asiakirjan lopussa.

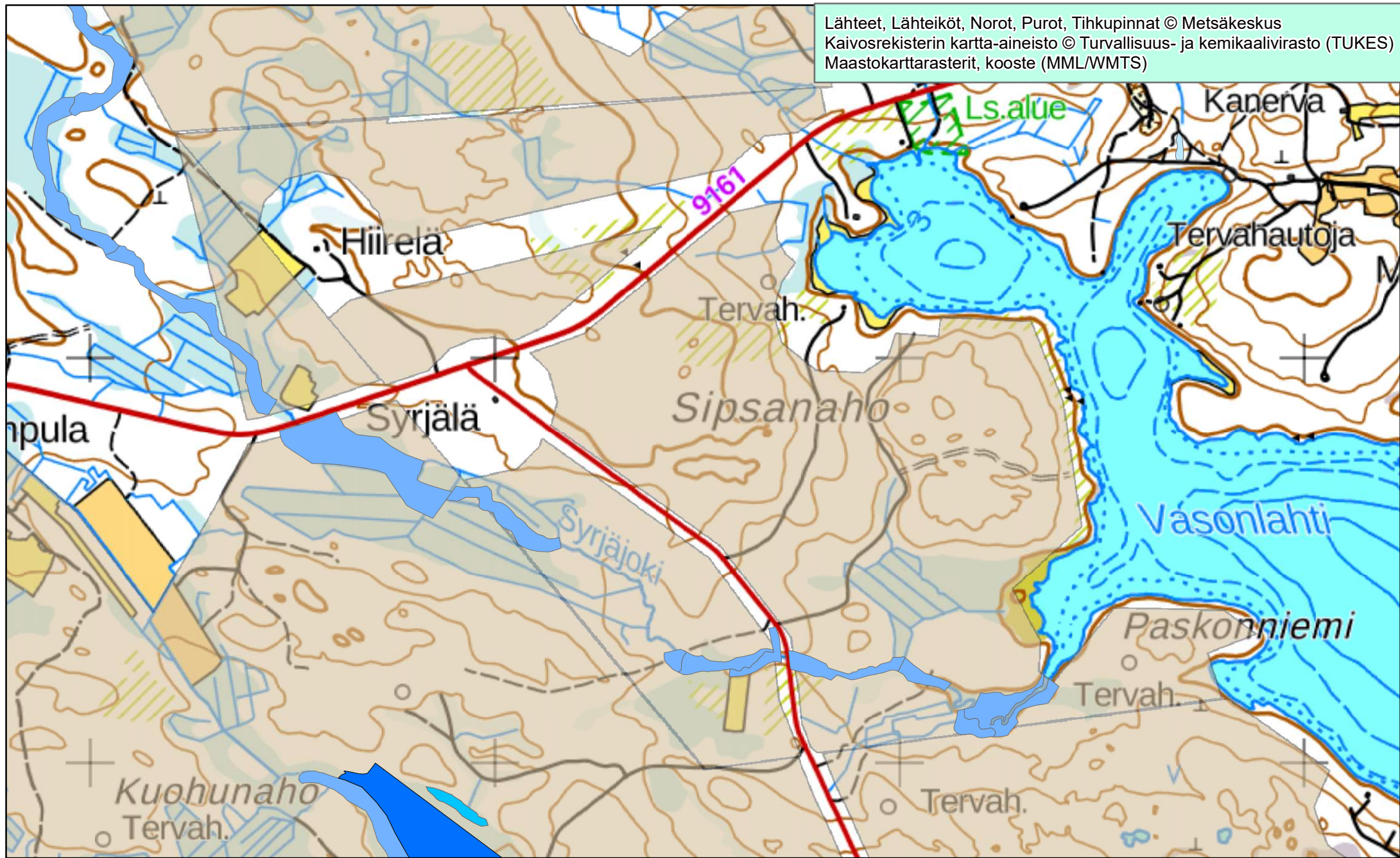
Liite

Kartta pienvesikohteiden sijainnista


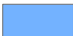

Tämä asiakirja KAIELY/926/2021 on hyväksytty sähköisesti / Detta dokument KAIELY/926/2021 har godkänts elektroniskt

Esittelijä Helin Mari 31.01.2022 15:15

Ratkaisija Pesonen Jari 31.01.2022 16:03



Liitekartta:
Metsälain mukaiset kohteet Syrjälän malminetsintäalueella

- | | | |
|--|---|---|
|  Lähteet |  Norot |  Tihkupinnat |
|  Lähteiköt |  Purot |  malminetsintalupahakemukset |

0 75 150 300 450 600
Meters

1 : 12 000

Koordinaattijärjestelmä: EUREF FIN TM35FIN

5.12.2022

KAJDno-2021-1394

Turvallisuus- ja kemikaalivirasto (Tukes)

Valtakatu 2

96100 Rovaniemi

kaivosasiat@tukes.fi**SUOMUSSALMI, malminetsintälupahakemus Syrjälä, ML2013:0005**


Turvallisuus- ja kemikaalivirasto (Tukes) on pyytänyt kaivoslain (10.6.2011/621) 37 §:n nojalla Kainuun Museolta lausuntoa Suomussalmen Kiannaniemelle kohdistuvasta malminetsintälupahakemuksesta koskien lupatunnusta **ML2013:0005**. Hakemuksen tutkimusalue kohdistuu Syrjälän ja Hiirelän ympäristöön ja Simsanahosta tutkimusalue yltää Paskonniemen pohjoisosiin asti.

Tutkimusalueella on aikaisempien geologisten tutkimuksien perusteella mahdollisesti kulta, nikkeliä ja muita mineraaliaineita. Tässä hankkeessa ei suoriteta suuria maanmuokkaustöitä, kuten tutkimuskaivantoja tai koelouhintaa ja eikä puita kaadeta. Tutkimuksien jälkeen luontoon ei jää mitään laitteita ja luonto jätetään mahdollisimman luonnomukaiseen tilaan.

Tutkimusalueet on merkitty hakemuksen karttaliitteeseen pisteinä, missä malminetsinnät tapahtuvat. Hakemuksessa mainituissa poraus- ja toimintapisteissä ei ole muinaisjäänöksiä. Kainuun Museo katsoo, että muinaisjäänökset eivät vaaranna malminetsinnöissä.

Alueella ei ole merkittäviä rakennetun kulttuuriympäristön kohteita. Koska kyse on hankkeesta, jossa ei suoriteta suuria maanmuokkaustöitä vaan malminetsintä tapahtuu poraus- ja toimintapisteissä rakennetun kulttuuriympäristön osalta ei ole huomautettavaa.

Kajaanissa 11.1.2022



Antti Mäkinen
museonjohtaja
p. 044 7100 450

Jouni Väänänen
arkeologi
p. 044 7100 507

Karoliina Kikuchi
rakennustutkija
p. 044 710 0444

TIEDOKSI: Museovirasto

Lähettäjä: Tuominen Esa (Tukes)
Lähetetty: keskiviikko 12. tammikuuta 2022 13.01
Vastaanottaja: Viljamaa Eeva (Tukes)
Aihe: VL: Suomussalmen Kiannanniemen malminetsintälupahakemukset

Lähettäjä: Väänänen Jouni <jouni.vaananen@kajaani.fi>
Lähetetty: keskiviikko 12. tammikuuta 2022 8.42
Vastaanottaja: Tuominen Esa (Tukes) <esa.tuominen@tukes.fi>
Aihe: Suomussalmen Kiannanniemen malminetsintälupahakemukset

Hei.

Elliseen, 11.1.2022, puheluun viitaten. Asiaini koskee lupatunnuksia ML2013:0005, ML2013:0052, ML2013:0082, ML2013:0002 ja ML2018:0078.

Tutkimustyön tekijöillä pitää olla tiedossaan alueen tervahautojen ja mahdollisesti muiden muinaisjäännöksen sijainti. Niiden yli ei saa ajaa metsäkoneella tai kasata mitään päälle.

Ystävällisin terveisin:

Jouni Väänänen
Kainuun Museo
Arkeologi
044 710 0507
jouni.vaananen@kajaani.fi

Tukes

08/04/2022

Re: ML2015:0002, ML2013:0005, ML2013:0082, ML2013:0052 ja ML2018:0078

Arvoisa vastaanottaja,

Tässä on pyytämämme Kalevala Gold Oy:n vastaus Tukesin selvityspyyntöön:

1. Kainuun ELY keskus

Kaikki ELY:n huomautukset otetaan huomioon. Porauksen tuloksena saadut jätteet ovat maanäytteitä, joita kerätään pois erityissäilöntälaatikkoihin ja siirretään tutkimista ja säilytystä varten erilliseen paikkaan.

Jos toiminnassa tulee tarvetta tehdä tutkimusojaa sille pyydetään erillislupaa, jossa mainitaan tarkka paikka ja muut työhön liittyvät seikat.

2. Pohjois-Pohjanmaan ELY keskus

Kalevala Gold Oy ei suunnittele mitään toimintaa ja rakentamista tien 9161 suoja-alueella. Huomautus on otettu huomioon.

3. [REDACTED]

Suunnitelman mukaan tutkimustyöt eivät tule vaikuttamaan kalankasvatukseen ja aiheuttamaan mitään vahinkoa Pahalammelle. Mikäli tutkimuksessa kuitenkin tuotetaan vahinkoa vesistölle tai kalankasvatukselle Kalevala Gold Oy takaa korvata aiheutuneet vahingot lain mukaisesti. Mahdollisia korvauksia varten on jo olemassa takuutili pankissa.

4. Metsähallitus

Kalevala Gold Oy ei aio kaataa puita ilman lupaa tai vahingoittaa jotenkin elinympäristöjä tai maaperää. Kaikki Metsähallituksen vaatimukset ja rajoitukset otetaan huomioon.

5. [REDACTED]

Kaikki huomiot otetaan huomioon.

[REDACTED] lausuntoon voidaan todeta seuraavasti:

- Kalevala Gold Oy ei ole Mineral Exploration Network (Suomi) Oy:n tytäryhtiö ja eikä ole vastuussa sen veloista.
- Covid-19 pandemia on aiheuttanut projektin rahoitukselle viivästyksen. Sen vuoksi maankäyttömaksut viivästyivät myös. Nyt tilanne on normalisoitunut ja rahoittaja on taannut maksujen hoitamista ajoissa.
- Aikaisemman prosessin rikkeet on korjattu ajoissa ja ELY:n sekä AVI:n viranomaiset eivät osoittaneet mitään huomautuksia.

Jos on lisää kysyttävää niin ottakaa yhteyttä [REDACTED]

Ystävällisin terveisin,

[REDACTED]
Toimitusjohtaja
Kalevalan Gold Oy
[REDACTED]

[REDACTED]

KAIVOSLAIN (621/2011) MUKAINEN VAKUUS

Kaivoslain 10 luvun 107 §:n mukaan malminetsintäluvan haltijan on asetettava vakuus mahdollisen vahingon ja haitan korvaamista sekä jälkitoimenpiteiden suorittamista varten, jollei tätä ole pidettävä tarpeettomana toiminnan laatu ja laajuus, toiminta-alueen erityispiirteet, toimintaa varten annettavat lupamääräykset ja luvan hakijan vakavaraisuus huomioon ottaen.

Tukes määrää malminetsintäluville asetettavaksi lupakohtaisen vakuuden. Vakuus tulee asettaa pankkitalletuksena Turvallisuus- ja kemikaalivirastolle kaivoslain (621/2011) 15 §:ssä tarkoitettujen jälkitoimenpiteiden sekä 103 §:ssä tarkoitetun vahingon ja haitan korvaamista, sekä muiden kaivoslakiin perustuvien velvoitteiden täyttämistä varten.

Talletus tulee tehdä pankkiin Turvallisuus- ja kemikaaliviraston hyväksi. Pankin tai tilin omistajan tulee toimittaa tilivarojen panttausilmoitus avatusta vakuustilistä Turvallisuus- ja kemikaalivirastolle (os. Valtakatu 2, 96100 Rovaniemi) sekä antaa sitoumus, jolla se luopuu kuittausoikeudesta kyseiseen tiliin. Vakuustili ei saa olla määräaikainen.

Tilivarojen panttausilmoituksen allekirjoittaa pankin edustaja sekä pantattavan tilin omistaja, eli luvan saajayhtiön kaupparekisteriotteessa mainittu henkilö(t) joilla on nimenkirjoitusoikeus.

Vakuus on asetettava viimeistään 30 päivänä siitä, kun malminetsintälupa on tullut lainvoimaiseksi.

Tukesille vakuutta varten toimitettavat asiakirjat:

- Pankin tilivarojen panttausilmoitus (alkuperäinen kappale allekirjoituksin)
- Pantinantajan kaupparekisteriote

Asiakirjat tulee toimittaa Turvallisuus- ja kemikaalivirastolle osoitteeseen PL 66, 00521 HELSINKI.