

## KUULUTUS

Turvallisuus- ja kemikaalivirasto (Tukes) kuuluttaa kaivoslain (10.6.2011/621) 40 §:n nojalla

### **Malminetsintälupahakemuksen ja hakemuksen luvan täytäntöönpanemiseksi muutoksenhausta huolimatta**

Hakija: Yara Suomi Oy  
Lupa-alueen nimi: Yara 1  
Lupatunnus: ML2014:0046  
Alueen sijainti ja koko: Siilinjärvi, 1844,42 ha.

### **Kuvaus hakemuksen mukaisesta toiminnasta**

Hakija etsii alueelta apatiittia ja kalsiittia. Tutkimusmenetelmät ovat tavanomaisia malminetsinnän tutkimusmenetelmiä, kuten timattikairaus, geologinen kartoitus sekä geofykaaliset mittaukset.

### **Mielipiteet ja muistutukset**

Mielipiteet ja muistutukset hakemuksesta voi lähettää 2.5.2023 mennessä lupatunnus mainiten Tukeisiin, osoitteeseen PL 66 (Opastinsilta 12B) 00521 Helsinki, tai sähköisesti doc- tai rtf-tiedostona osoitteeseen [kaivosasiat@tukes.fi](mailto:kaivosasiat@tukes.fi)

### **Hakemuksen nähtävilläolo**

Hakemusasiakirjat ovat nähtävänä Tukesin internet-sivuilla: <https://tukes.fi/malminetsintaluvat-ja-valtaukset>

Tieto kuulutuksesta julkaistaan Siilinjärvin kunnan verkkosivuilla.

Lisätietoja Esa Tuominen puh. 029 5052 018 [esa.tuominen@tukes.fi](mailto:esa.tuominen@tukes.fi) tai [kaivosasiat@tukes.fi](mailto:kaivosasiat@tukes.fi)

Kuulutettu 24.3.2023

Pidetään nähtävänä 2.5.2023 asti.

Tiedoksisaannin katsotaan tapahtuneen seitsemäntenä (7) päivänä kuulutuksen julkaisusta.

# MALMINETSINTÄ- LUPAHAKEMUS

## HUOM!

Ennen lomakkeen täyttämistä, tutustu erilliseen liitteeseen: [Huomioitavat lain ja asetuksen kohdat](#) (klikkaa linkkiä).

Uusi malminetsintälupahakemus

Jatkoaikahakemus  
(valtaus, malminetsintälupa)

Liittyvä lupatunnus

ML2014:0046

## 1. Tiedot hakijasta ja tämän edellytyksistä haettavaan toimintaan



### 1.1 Hakija (ei sivuliike)

Yara Suomi Oy

### 1.2 Yhteystiedot (osoite ja puhelinnumero)

Nilsiantie 501  
PL 20  
71801 Siilinjärvi  
050-5535032

### 1.3 Kotipaikka

Espoo

### 1.4 Sähköposti

antti.savolainen@yara.com  
maria.haanela@yara.com

### 1.5 Y-tunnus

0948865-5

1.6 Virkatodistus (liitteenä)

1.7 Kaupparekisteriote (liitteenä)

### 1.8 Malminetsinnän rahoitus esitettyyn toimintaan

Yara Suomi Oy on osa Yara-konsernia, joka on maailman johtavia NPK-lannoitteita valmistava yritys.

### 1.9 Henkilöstö ja sen asiantuntemus

Malminetsinnän suunnittelusta ja toteutuksesta tulee vastaamaan Yaran Siilinjärven kaivoksen henkilöstö sekä tarpeen mukaan alihankkijat.

## 2. Alue, sen sijainti ja sen käyttöä mahdollisesti koskevat rajoitukset



### 2.1 Hakijan ehdotus nimeksi

YARA1

### 2.2 Hakemusalueen pinta-ala ja sijainti

1844,42 Siilinjärvi

### 2.3 Kaavoitustilanne

Pääosa malminetsintäalueesta kuuluu maakuntakaavassa kaivostoiminnalle tai sen suojavaohtyhykkeeksi rajatulle alueelle.

## 2.4 Luonnonsuojelutilanne

Kaivoksen alueelle tehtiin keväällä 2019 liito-oravaselvitys, jonka perusteella eteläisimmältä malminetsintäalueelta (Laukansalo) löytyi liito-oravan esiintymisalueita. Raportti selvityksistä valmistui vuoden 2019 loppuun mennessä.

Malminetsintäalueella tai sen välittömässä läheisyydessä ei sijaitse Natura 2000-verkoston kuuluvia alueita tai luonnonsuojelualueita. Lähin Natura 2000-verkoston kuuluva alue Hirvisuon alue (SACFI06000075) sijaitsee noin 6 km etäisyydellä malminetsintäalueesta pohjoisreunalla (YSA206774, Pikku-Varpasen metsä). Muita malminetsintäalueen läheisyydessä olevia yksityisiä luonnonsuojelualueita ovat pohjoispuolelle noin 1,5 km etäisyydellä sijaitseva Riikinlehdon alue (YSA250888) sekä itäpuolelle n. 1,5 km etäisyydellä sijaitseva Ventojoen metsä (YSA206769). Malminetsintäalueen eteläpuolella lähimmät yksityiset luonnonsuojelualueet ovat länsi- ja eteläpuolella noin 2 – 3 km etäisyydellä olevat Vilholan saari (YSA237701) ja Tarinaharju (YSA244725) (TUKES:n kaivoskarttapalvelussa saa nämä näkyviin, ote alla). Luonnonsuojeluohjelma-alueista malminetsintäalueen itäpuolella sijaitsee lähimmillään noin 1,5 km etäisyydellä Pohjois-Sänkimäki – Sänkimäki maisemakokonaisuuden luonnonsuojeluohjelma-alue (MAO80084).

Hankealueella on tekeillä YVA-lain-mukainen ympäristövaikutuksen arviointimenettely.

## 2.5 Muun lainsäädännön rajoitukset

Aluerajaukset on tehty kaivoslain mukaisesti (Luku 2, malminetsintä)

## 2.6 Arvio alueella olevista kaivosmineraaleista ja selvitys, mihin arvio perustuu

Malminetsintäalueelta arvioidaan löytyvän apatiittia ja kalsiittia. Päämielenkiinto on apatiitissa, joka on fosforihapon ja lannoitteiden raaka-aine. Arvio kyseisen kivilajijakson malmipotentialista perustuu v. 1958 aloitettuihin tutkimuskairauksiin ja niissä saatuihin malmilävistyksiin.

Apatiitin isäntäkivenä on pääosin karbonaattiglimmeriitti, sivukivenä feniitti. Viimeksi mainittu muodostaa esiintymän ympärille kehän jonka paksuus vaihtelee 0-300 m.

Karbonaatti-fenittijakso jakautuu pohjoisosassaan Mustin rikastushiekka-altaan koillisreunalla kahtia – ns. itäiseen ja läntiseen haarakkeeseen. Näihin kumpaankin on kohdistettu tutkimuskairauksia ja läntisessä haarakkeessa todetaan olevan merkittävää malminetsintäpotentiaalia.

Esiintymän eteläosissa Laukansalon alueella on todettu tutkimuskairauksin apatiittimineralisaatio.

## 3. Malminetsintäalueeseen liittyvät asianosaiset ja heidän tietonsa



3.1 Malminetsintä lupahakemus alueeseen liittyvien asianosaisten ja maanomistajien osalta pyynnöstä toimitetaan erilliset liitteet (Excel-tiedostot). Tiedostoista käy ilmi asianomaisen nimi, osoite, tilarekisterinumero, yksittäisen tilan rajat sekä pinta-ala.



### 3.2 Muut kuin yksityiset asianosaiset (alueeseen liittyvät elinkeinot ja yhteiset alueet)

749-410-876-1 KÄÄRMETSAAREN OSAKASKUNTA, alueen kokonaispinta-ala 26.3 ha ja etsintäalueen pinta-ala 0.7 ha, yhteyshenkilö Jorma Häiväläinen, Marjomäentie 901, 71800 Siilinjärvi.

749-876-2-0 Kasurilan eteläinen osakaskunta, alueen kokonaispinta-ala 904.8 ha ja etsintäalueen pinta-ala 0.4 ha, yhteyshenkilö: Kari Repo, Kaskipolku 9, 71800 Siilinjärvi.

749-404-876-2 KAARASLAHTI II OSAKASKUNTA, alueen kokonaispinta-ala 712.9 ha ja etsintäalueen pinta-ala 5.49 ha, Yhteyshenkilö: Jaakko Räsänen, Marjomäentie 881, 71840 Kuuslahti.

## 4. Selvitys toimintaa koskevista suunnitelmista



### 4.1 Tutkimusmenetelmät, -välineet ja aikataulu

Pääasiallisena tutkimusmenetelmänä alueella tullaan käyttämään timanttikairausta. Lisäksi alueella tehdään normaalia geologista kartoitusta ja jonkin verran ns. montutusta, jotta päästään käsiksi pintakallioon. Montut ovat 1-5 m leveitä. Geofysiikan mittauksia tehdään myös alueella, jotta voidaan rajata timanttikairausta pienemmälle alueelle. Timanttikairaus tehdään telavetoisella kairauskalustolla ja sen telavetoisella apukoneella maksimissaan 80 metrin profiiliväliin. Kairauskaluston huoltoajoneuvona toimii maastoauto sekä tilanteen mukaan peräkärryllinen mönkijä. Geologisen kartoituksen osalta tarkastellaan olemassa olevia kalliopaljastumia sekä tehdään kaivinkoneella joitakin profiileja malmin kontaktien selvittämiseksi ennen timanttikairausta. Timanttikairausta tehtäessä tarvitaan noin 30 m<sup>3</sup> vettä / 24 tuntia. Vesi otetaan pääsääntöisesti läheisistä vesistöistä ja mahdollisuuksien mukaan olemassa olevista kairareijistä sekä tarpeen niin vaatiessa vesi kuljetetaan paikalle säiliöllä. Kairauspaikalle jätetään pääsääntöisesti maaputket reiän mahdollista myöhempää jatkoa ajatellen tai geofysiikan mittauksia varten. Mikäli montutuksia tehdään ne tullaan tekemään pääsääntöisesti Yara Suomi Oy:n omistamilla mailla. Muutoin asiasta sovitaan maanomistajan kanssa. Montut peitetään kaivinkoneella kun geologinen kartoitus on tehty, kuitenkin viimeistään muutaman kuukauden kuluessa montun kaivamisesta. Lisäksi on mahdollista, että malminetsintää tehdään heijastusseismiikan avulla. Tällöin maastoajoneuvo vetää tietä pitkin perässään havaintolaitteistoa ja seisiminen värähtelyaalto aikaansaadaan erityistä tärinää käyttäen tai vaihtoehtoisesti pientä räjähdettä käyttäen. Molempien menetelmien vaikutusalue on vain noin 200 m ja ei näin ollen vaikuta tärinänä lähiseudun asutuksissa. Näytteenottoa tullaan tekemään alueella kallioperästä ja maaperästä joko timanttikairausnäytteen muodossa tai käsinäytteen muodossa.

### 4.2 Kaivannaisjätteen jätehuoltosuunnitelma

Timanttikairauksessa syntyy hienoa kiviainesta joka kulkeutuu 0-30 m kairauspaikalta veden mukana. Kairattava kallioperä ei sisällä merkittävässä määrin sulfideja, joten ei ole oletettavissa, että tästä aiheutuisi ympäristölle haittaa. Kaivutyn jäljet tullaan ennallistamaan kartoituksen tapahduttua, joten pysyvää kaivannaisjätettä ei tässä yhteydessä synny. Ihmisten ja koneiden aiheuttamat jätteet/päästöt tullaan keräämään luonnosta pois. Tällä tarkoitetaan koneiden kuluvia osia sekä huoltojen aikaisia moottorinesteitä tai osia sekä työntekijöiden aiheuttamaa jätetuormaa.

Toiminnassa noudatetaan soveltuvien osin kaivokselle laadittua kaivannaisjätteen jätehuoltosuunnitelmaa. Kaivannaisjätteen jätehuoltosuunnitelman viimeisin päivitys viimeisimmän ympäristölupaprosessin yhteydessä. Kaivannaisjätteen jätehuoltosuunnitelma on päivätty 30.1.2020 ja se on esitetty viimeisimmän kaivostoiminnan muutokseen liittyvän ympäristölupahakemuksen liitteenä. Ympäristöluvan muutoslupa on saatu kesäkuussa 2021, siitä on valitettu ja valitusten käsittely on kesken Vaasan hallinto-oikeudessa. Linkki lupahakemuksen liitteenä olleeseen kaivannaisjätteen jätehuoltosuunnitelmaan: <https://ylupa.avi.fi/api/v1/documents/attachment/7280064>

## 5. Toiminnan ympäristö- ja muut vaikutukset



### 5.1 Vaikutukset ympäristön- ja luonnonsuojeluun, vesistöihin, pohjaveteen, ihmiseen ja maa- tai kallioperään

Ympäristövaikutukset arvioidaan jäävän vähäisiksi ja laajuudeltaan paikallisiksi. Timanttikairausta suoritettaessa paikalle saavutaan telavetoisin konein, jotka aiheuttava kulku-uralleen painumia pehmeässä maastossa. Kairapaikan huoltoliikenne hoidetaan maastoajoneuvolla ja tiettömillä alueilla perävaunullisella mönkijällä. Kulku-uria lukuun ottamatta siirtymätaipaleille ei tule jäämään jälkiä. Kairauspaikalla jäljeksi jää noin 30-100 cm maasta nouseva metalliputki, jonka pää on tulpattu. Kairauspaikan sijaitessa tiheässä puustossa on joitakin puita kaadettava. Voidaan ajatella kairapaikan vaativan tilaa noin 10x8m alueen. Vesistö ja maastovaikutukset itse kairauksesta ovat vähäiset, koska maaperä ei sisällä sulfideja merkittäviä määriä. Pohjaveden ei oleteta alenevan. Maaperään ei tule pysyviä vaurioita sillä mahdolliset montut täytetään tutkimuksen jälkeen. Liito-oravan esiintymisalueilla pyritään liikkumaan olemassa olevia reittejä pitkin ja siten, että puita ei kaadeta, muussa tapauksessa siihen haetaan erillislupa.

## 6. Ilmoitus malminetsintäalueelle rakennettavista väliaikaisista rakennelmista



6.1 Hakija ei aio rakentaa malminetsintäalueelle väliaikaisia rakennelmia

### 6.2 Työstä vastaa

### 6.3 Rakennelmien tiedot ja sijainti (liite-tiedosto)

### 6.4 Käyttötarkoitus ja käytön kesto

## 7. Kaivoslain edellyttämien liitteiden, aineistojen ja selvitysten tarkastuslista



- 7.1 Virkatodistus liitteenä
- 7.2 Kaupparekisteriote liitteenä
- 7.3 Sähköiset paikkatietotiedostot
- 7.3.1 Malminetsintäalue (koko alueen rajat), josta esteet on rajattu pois (kts.liite 1) (MapInfo-tiedosto ETRS-TM35FIN)
- 7.3.2 Yleispiirteinen kartta, joka osoittaa hakemuksen kohteena olevan alueen sijainnin (Pdf-tiedosto ETRS-TM35FIN)
- 7.3.3 Malminetsintäalueetta leikkaavat tilarajat omana tiedostona (ei rajanaapureita) (MapInfo-tiedosto ETRS-TM35FIN)
- 7.3.4 Malminetsintäalueen maanomistajat  
(Excel-tiedosto, joka toimitetaan vasta viranomaisen pyynnöstä ennen hakemuksen kuuluttamista.  
Malli: <http://www.tukes.fi/fi/Toimialat/Kaivokset/Malminetsintaluvat-ja-jatkoajat/Malminetsintalupa/>)
- 7.4 Selvitys kunnalta hakemuksen kohteena olevasta alueesta ja sen kaavoitustilanteesta, alueen käyttöä koskevista rajoituksista sekä niistä, joiden etua, oikeutta tai velvollisuutta asia saattaa koskea (asianosainen).  
(Selvitys voidaan toimittaa myöhemmin, mutta ennen kuin hakemus kuulutetaan)
- 7.5 Kaivannaisjätteen jätehuoltosuunnitelma liitteenä
- 7.6 Kaivannaisjätehuoltosuunnitelma on tehty ympäristönsuojelulain nojalla
- 7.7 Viranomaisen todistukset, rekisteriotteet ja vastaavat asiakirjat, joilla varmennetaan hakemuksessa esitettyjen tietojen sekä säädettyjen vaatimusten huomioon ottaminen
- 7.8 Selvitys rakennelmista malminetsintäalueella ja niiden sijainti liitteenä tai ilmoitus ettei niitä ole
- 7.9 Liitteenä luonnonsuojelulain 65 §:ssä tarkoitettua arvioinnista ja ympäristövaikutusten arviointimenettelystä annetun lain (468/1994) mukainen ympäristövaikutusten arviointiselostus tai Natura-arvio.
- 7.9.1 Liitteenä tarkka tutkimussuunnitelma suojelualueelta, joka sisältää kulku-urat ja yksityiskohtaiset tutkimuskohteet paikkatiedostoina (Tab-tiedosto ETRS-TM35FIN)
- 7.9.2 Tiivistelmä Natura-arviosta ja sen liitteissä esitetyistä tiedoista kuulutusta varten (vain julkiset tiedot)\*
- 7.10 Tiivistelmä hakemuksessa ja sen liitteissä esitetyistä tiedoista kuulutusta varten\*
- 7.10.1 Tätä malminetsintäluvhakemusta voidaan käyttää kuulutusasiakirjana, eikä erillistä tiivistelmää hakemuksesta toimiteta
- 7.11 Merkinnät hakemustietojen julkisuudesta\*
- 7.12 Hakemukseen liittyviä yhteisiä alueita\*\*

\*) Luvan hakijan tulee ilmoittaa lupahakemuksen toimittamisen yhteydessä perusteltu käsityksensä siitä, miltä osin lupahakemus tai sen liitteet sisältävät viranomaisten toiminnan julkisuudesta annetun lain (621/1999) tai muun lainsäädännön mukaan salassa pidettäviä tietoja. Hakijan tulee mahdollisuuksien mukaan toimittaa hakemuksen yhteydessä yleisluontoinen yhteenveto 1 momentissa tarkoitetuista hakemuksen tiedoista, joita voidaan esittää yleisölle.

\*\*) Jos kaivoslain 34 §:n mukainen hakemus koskee yhteisalueissa (758/1989) tarkoitettua yhteistä aluetta tai yhteismetsälaissa (109/2003) tarkoitettua yhteismetsää, hakemukseen on liitettävä sellainen selvitys, joka on tarpeen tiedoksiannon toimittamiseksi yhteisen alueen tai yhteismetsän osakaskunnalle. Vna (391/2012)

## 8. Vakuus malminetsintälupaa varten

### 8.1 Hakijan ehdotus vakuudeksi hakemuksessa esitetyille toiminnalle ja perustelut

Vakuutena käytetään v. 2019 malminetsintäluvassa määrättyä vakuutta.

## 9. Malminetsintäluvan jälkitoimenpiteet

### 9.1 Selvitys jälkitoimenpiteistä malminetsintälupa-alueella toiminnan lopettamisen jälkeen

Mahdolliset montutukset tullaan peittämään ja maisemoidaan alkuperäistä vastaavaan tilaan.

# JATKOAIKAHAKEMUS

(Tämä osa koskee edellisten lisäksi vain valtauksien ja malminetsintälupien jatkoaikahakemuksia)

## 10. Malminetsintäluvan voimassaolon edellytykset



### 10.1 Selvitys malminetsinnän tehokkuudesta, tehdyistä toimenpiteistä, tuloksista ja kustannuksista

Laukansalon malminetsintäalueella on kairattu vuonna 2019 11 reikää ja 5300 metriä, ja vuonna 2020 7 reikää ja 3700 m. Tutkimuksiin on käytetty vuosina 2019 ja 2020 n. 836 000 €.

Kaivosalueen pohjoispuolella (Mustin alue) on tehty pintakartoitusta vuonna 2018 ja timanttikairauksia v. 2022, jonka pohjalta alueen kallioperäkarttaa ollaan päivittämässä. Vanha ja uusi kartta ovat pääosin samankaltaiset joten uusien kairausten pohjalta ei ole odotettavissa merkittäviä muutoksia.

Mustin malminetsintäalueella on kairattu vuonna 2022 kaikkiaan 19 timanttireikää, joiden yhteispituus on noin 7540 metriä. Kyseisillä kairauksilla on tarkennettu malmirajoja. Mustin alueella malminetsintään on käytetty vuonna 2022 noin 970 000 €.

Näiden lisäksi malminetsintäalueella on suoritettu Radai Oy:n ja Astrock Oy:n toimesta aerogeofysikaalisia tutkimuksia v. 2020-21.

### 10.2 Selvitys esiintymän hyödyntämismahdollisuuksista ja jatkotutkimusten tarpeellisuudesta

Laukansalon esiintymästä on valmistunut vuonna 2021 Pre-Feasibility selvitys, jossa on esitetty alustava arvio alueen malmivaroista. Malmivara-arvion varmistaminen ja lopullisen louhosoptimointi tulevat edellyttämään lisätutkimuksia Laukansalon mineralisoituneella vyöhykkeellä.

Karbonatiitti-feniittivyöhykkeen pohjoispäässä, Mustin altaan NE ja N-puolella on alustavissa tutkimuksissa syväkairauksin ja maanpintakartoituksin todettu mineralisaation jatkuvan. Näitä alueita on syytä tutkia edelleen, jotta voimme varmistua alueiden mineraalipotentialista ja mahdollisista malmivaroista.

### 10.3 Perustelut alueen rajaukselle

Aluetta ei ole rajattu enempää kuin niiltä osin kuin uusia asuinrakennuksia on rakennettu malminetsintäalueen kiinteistöille.

## 11. Lisätietoja



### 11.1 Lisätietoja malminetsintälupaa varten

## 12. Lomakkeen lähettäminen

Lomake lähetetään sähköisesti Tukesiin **Tallenna ja lähetä lomake** -painiketta painamalla; ohjelma pyytää sinua ensin tallentamaan lomakkeen jonka jälkeen sen voi lähettää oman tietokoneesi sähköpostiohjelmalla Tukesiin. Voit lähettää lomakkeen myös itse suoraan osoitteeseen: [kaivosasiat@tukes.fi](mailto:kaivosasiat@tukes.fi).

Voit tulostaa ja tallentaa lomakkeen itsellesi ao. painikkeiden avulla. Antamasi tiedot tallennetaan Tukesin (ao.) rekisteriin. Lisätietoja [tukes.fi/tietosuoja](https://tukes.fi/tietosuoja).

DocuSigned by:

DocuSigned by:

Allekirjoitus

Nimenselvennys



pp. Head of Mining and

Project Director

### HUOM!

Muistithan ennen lomakkeen täyttämistä tutustua erilliseen liitteeseen: [Huomioitavat lain ja asetuksen kohdat](#) (klikkaa linkkiä).

Jotta hakemus saa kaivoslain (621/2011) 32 §:n mukaisen etuoikeuden kohteelle, on kaikki kaikkiin kohtiin vastattava ja kaivoslain 34§:n edellyttämällä tavalla, 7 § JA 9 §:n esteet huomioiden. Vastaa kaikkiin kohtiin ja POISTA ESTEET ALUERAJAUKSESTA.





## Knowledge grows

17.1.2023

### Hakemus: Täytäntöönpanomääräys muutoksenhausta huolimatta

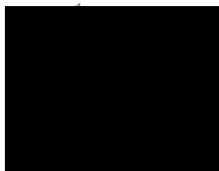
Viite: Malminetsintälupahakemus (jatkoaika) Yara 1, ML2014:0046

Yara Suomi Oy hakee malminetsintäluvalle Yara 1, (ML2014:0046) täytäntöönpanomääräystä mahdollisesta muutoksenhausta huolimatta.

Kaivoslain § 169 mukaan kaivosviranomainen voi perustellusta syystä hakijan pyynnöstä malminetsintäluvan voimassaolon jatkamista taikka kaivoslupaa tai kaivosturvallisuuslupaa koskevassa päätöksessä määrätä, että luvassa yksilöityihin toimenpiteisiin voidaan valituksesta huolimatta ryhtyä lupapäätöstä noudattaen.

Hakijan perustelut täytäntöönpanomääräyspyynnölle ovat:

- Vireillä olevassa jatkoaikahakemuksessa mainitut tutkimukset/tutkimusmenetelmät eivät laajuudeltaan tai ympäristövaikutuksiltaan eroa jo aiemmin myönnettyistä luvista.
- Hakijalla on alueella käynnissä oleva malminetsintäprojekti, jossa on suoritettu tehokasta ja määrätietoista malminetsintää useamman vuoden ajan.
- Yhtiön aikomuksena on jatkaa alueen malmipotentialin selvittämistä vastuullisesti, kaivoslain edellyttämällä tavalla, lupamääräyksiä noudattaen. Rahoitus ja asiantuntemus esitettyyn toimintaan löytyy, kaivoslain § 61 täyttyy, eikä jatkoajan myöntämiselle hakijan näkemyksen mukaan löydy estettä.



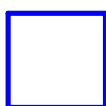
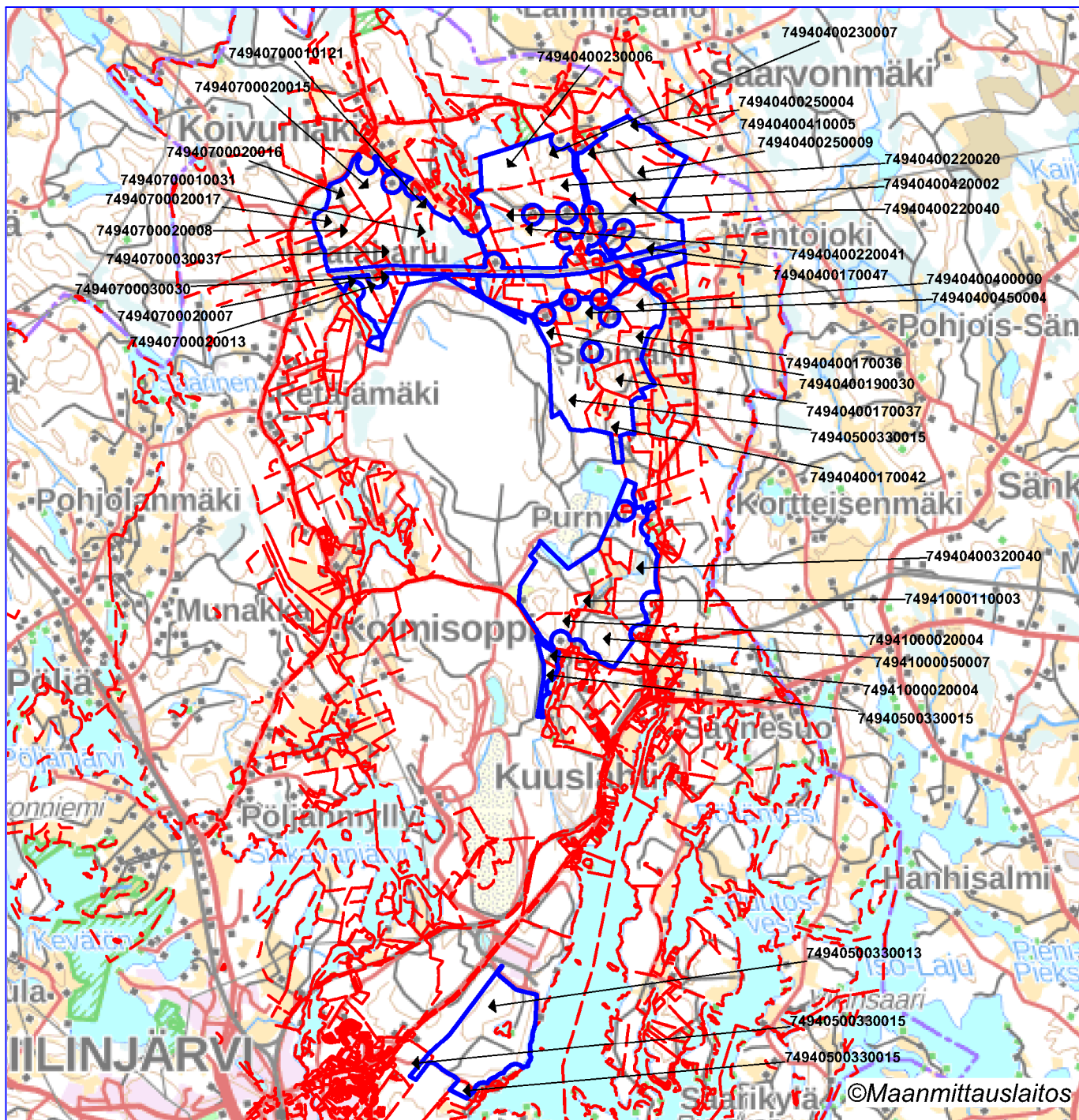
*Yara Suomi Oy  
Siilinjärven kaivos*

---

#### Yara Suomi Oy

Osoite  
Nilsiantie 501 PL20  
71800 Siilinjärvi  
Finland

Käyntiosoite  
Kaivoksentie 301  
71800 Siilinjärvi  
Finland



Malminetsintäluvhakemusalue



Kiinteistörajat

Mittakaava 1:95000

Yara Suomi Oy  
Yara 1  
ML2014:0046

