

19.10.2023

Lupatunnus
ML2012:0097 ML2012:0100
ML2012:0101 ML2012:0103
ML2014:0050 ML2014:0051

KUULUTUS

Turvallisuus- ja kemikaalivirasto (Tukes) on kaivoslain (621/2011) perusteella 19.10.2023 hyväksynyt seuraavat malminetsintäluvat ja luvan jatkoaikaa ja täytäntöönpanomääräystä koskevat hakemukset:

Hakija: AA Sakatti Mining Oy
Lupatunnus, nimi ja koko ML2012:0097 Kotimaa (jatkoaika tp-määräyksellä), 200,02 ha
ML2012:0100 Petäjä (jatkoaika), 196,48 ha
ML2012:0101 Rimpelä (jatkoaika), 292,54 ha
ML2012:0103 Särki (jatkoaika), 384,97 ha
ML2014:0050 Viianki 1, 2081,14 ha
ML2014:0051 Viianki 2, 3390,42 ha

Päätökseen saa kaivoslain (621/2011) 162 §:n nojalla hakea muutosta valittamalla hallinto-oikeuteen. Valitus on tehtävä kirjallisesti 30 päivän kuluessa päätöksen tiedoksisaannista. Päätöksen tiedoksisaannin katsotaan tapahtuneen seitsemäntenä päivänä päätöksen julkaisemisesta. Päätöksen liitteenä olevasta valitusosoituksesta ilmenee, miten muutosta haettaessa on meneteltävä.

Päätös on nähtävillä Tukesin kotisivulla osoitteessa: <https://tukes.fi/malminetsintaluvat-ja-valtaukset>

Tieto päätöksen antamisesta on julkaistu sijaintikunnan ilmoituskanavilla ja alueella ilmestyvässä lehdessä.

Lisätietoja kaivosasiat@tukes.fi tai Ilkka Keskitalo puh. 050 4323759

Kuulutettu 19.10.2023

Pidetään nähtävänä 27.11.2023 asti.

AA Sakatti Mining Oy
PL 38 (Tuohiaavantie 2)
99600 SODANKYLÄ

MALMINETSINTÄLUPAPÄÄTÖS

Hakija: AA Sakatti Mining Oy
Y-tunnus: 2436768-3
Suomi

Yhteystiedot:
Tuohiaavantie 2
99600 SODANKYLÄ

Lisätietoja antaa:
Pertti Lamberg
pertti.lamberg@angloamerican.com
+358 40 128 3988

Alueen nimi ja sijainti: Viianki 2, Sodankylä

Hakemus on tullut vireille 23.6.2014. Viranomainen on tehnyt hakemustarkastuksen ja todennut hakemuksen täyttävän kaivoslain (621/2011) 34 §. Hakemuksen lupatunnus on ML2014:0051 ja kaivoslain 34 §:n mukainen etuoikeuspäivämäärä 23.6.2014.

Hakemuksen tarkoitus: Malminetsintä kaivoslain (621/2011) 5 §, 9 § ja 32 §:n tarkoittamalla tavalla

PÄÄTÖS

Turvallisuus- ja kemikaalivirasto (Tukes) **myöntää** kaivoslain (621/2011) 61 §:n nojalla AA Sakatti Mining Oy:lle malminetsintäluvan nimeltä "Viianki 2" lupatunnuksella ML2014:0051.

Perustelut: Hakija on osoittanut, että kaivoslaissa (621/2011) säädetyt edellytykset täyttyvät eikä luvan myöntämiselle ole kaivoslaissa säädettyä estettä. Tässä malminetsintälupapäätöksessä annetut tarkennetut tarpeelliset määräykset yleisten ja yksityisten etujen turvaamiseksi perustuvat kaivoslain (621/2011) 51 §:ään.

Malminetsintäluvan nojalla luvanhaltijalla on oikeus omalla ja toisen maalla tässä luvassa mainitulla alueella (malminetsintäalueella) tutkia geologisten muodostumien rakenteita ja koostumusta sekä tehdä muita kaivostoimintaa valmistelevia tutkimuksia ja muuta malminetsintää esiintymän paikallistamiseksi sekä sen laadun, laajuuden ja hyödyntämiskelpoisuuden selvittämiseksi sen mukaan kuin tässä malminetsintäluvassa tarkemmin määrätään. Malminetsintälupa ei oikeuta esiintymän hyödyntämiseen.

Päätöksen voimassaolo

Malminetsintälupa on **voimassa tällä päätöksellä enintään neljä (4) vuotta** päätöksen lainvoimaiseksi tulosta.

Perustelut: Hakija on hakenut malminetsintälupaa kaivoslain (621/2011) 34 §:n mukaisesti. Luvan voimassaoloaika on lain sallima enimmäisaika malminetsintäluvalle. Mikäli luvanhaltija haluaa pienentää voimassa olevaa malminetsintälupaa sen voimassaoloaikana tai luopua siitä kokonaan, tulee luvanhaltijan toimittaa kaivosviranomaiselle ilmoitus joko osittaisesta tai koko malminetsintäalueen raukeamisesta (Kaivoslaki 621/2011, 61 §, 66 §, 67 §).

Päätöksen täytäntöönpano

Kaivoslain (621/2011) 168.1 §:n mukaisesti malminetsintälupaan perustuvat toimenpiteet saa aloittaa, kun siihen oikeuttava lupapäätös on saanut lainvoiman ja lupapäätöksessä määrätyt velvoitteet on suoritettu. Jos asianomaisen toimenpiteen suorittaminen edellyttää muulla lainsäädännössä vaadittua lupaa, saa toimenpiteen kuitenkin aloittaa vasta, kun asianomainen lupapäätös on saanut lainvoiman tai toiminnan aloittamiseen on saatu oikeus asiassa toimivaltaiselta viranomaiselta. Päätöksen lainvoimaisuus tulee tarkistaa luvassa mainitulta hallinto-oikeudelta valitusajan päättymisen jälkeen.

Luvan haltijan tulee huolehtia, että malminetsintätöitä suorittava henkilöstö ja urakoitsijat ovat perehtyneet tässä luvassa annettuihin määräyksiin.

Malminetsintäalueen tiedot

Pinta-ala: 3390,42 ha

Nimi ja sijainti: Viianki 2, Sodankylä, tarkempi sijainti lupakartassa (Liite 1).

Lupa-alueesta on rajattu pois tiedossa olevat esteet. Malminetsintää ei saa suorittaa tällä luvalla, eikä jokamiehenoikeudella 150 metriä lähempänä asumiseen tai työntekoon tarkoitettua rakennusta, yksityistä pihapiiriä tai erityiseen tarkoitukseen otetuilla alueilla. Jokamiehenoikeuksiin kuuluvalla liikkumisella ei myöskään saa aiheuttaa haittaa tai häiriötä muille ihmisille tai luonnolle.

Alueesta tarkemmin

Alue sijoittuu voimassa olevalle Pohjois-Lapin maakuntakaava, ja oikeusvaikutteisen Kelujärvi - Rajala yleiskaava-alueelle. Alueet on osayleiskaavassa osoitettu luonnonsuojelualueiksi (SL) ja Maa- ja metsätalousalueeksi (MT). Lupa-alue sijoittuu pääosin Viiankiaapa (FI1301706) Natura-alueelle ja joiltakin osin metsätalousalueelle. Alueelle sijoittuu myös yksityinen suojelualue (Viiankiaavan luonnonsuojelualue YSA200153) ja yksityinen suojelualue (Ylitalon luonnonsuojelualue YSA200644)

Otaksuma mineraaleista

Alueen geologiseen malmipotentialiin ja olemassa olevaan tutkimustietoon perustuen hakija otaksuu alueella olevan, kuparia (Cu), nikkeliä (Ni) ja arvometalleja.

Yleisten ja yksityisten etujen turvaamiseksi tarpeelliset lupamääräykset (velvoitteet ja rajoitukset)

1. Määräys malminetsintätutkimusten sallituista ajankohdista ja menetelmistä, sekä malminetsintään liittyvistä laitteista ja rakennelmista

Tämän malminetsintäluvan nojalla on sallittua suorittaa seuraavia malminetsintätoimenpiteitä ja soveltaa seuraavia malminetsintämenetelmiä:

Tämän malminetsintäluvan nojalla on sallittua suorittaa seuraavia malminetsintätoimenpiteitä ja soveltaa seuraavia malminetsintämenetelmiä:

1. Geofysikaaliset ja geokemialliset tai vaikutuksiltaan edellisiin verrattavat tutkimusmenetelmät
2. Koneellisesti tehtävät maaperä- ja kallioperänäytteenotto (moreeni-, ura- ja pistenäytteet, kairaus)

Tässä luvassa sallitaan **kaksi** (2) kairauspaikkaa (emoreikä) **Natura-alueelle ja** kairauspaikat suojelualueen ulkopuolella. Tutkimukset tulee suorittaa kuten lupamääräyksissä 8, 9 ja 13 niitä on tarkennettu.

Perustelut: Hakija on esittänyt hakemuksessaan nämä tutkimusmenetelmät ja kaivosviranomaisen arvioi ne tarpeellisiksi, jotta alueen mineraalipotentiali saadaan tehokkaasti tutkittua. Jotta mahdolliselle jatkoluvalle edellytetty vaade tehokkaasta malminetsinnästä toteutuu, tässä lupamääräyksessä tarkoitettujen toimenpiteiden tulee pääosin olla suoritettuina. Tässä päätöksessä sallituilla näytteenottomenetelmillä toteutettu malminetsintä on kaivoslain (621/2011) tavoitesäännöksen mukaisesti taloudellisesti tehokasta ja ekologiset vaikutukset huomioivaa.

2. Määräys tutkimustöitä ja -tuloksia koskevasta selvitysvelvollisuudesta

Malminetsintäluvan haltijan on vuosittain toimitettava kaivosviranomaiselle selvitys suoritetuista tutkimustöistä ja niiden tuloksista. Tutkimustöitä ja -tuloksia koskevaan vuosittaiseen selvitykseen on sisällytettävä: käytetyt tutkimus- ja työmenetelmät, yhteenveto tehdyistä tutkimuksista ja pääasialliset tulokset. Kaivosviranomaisen voi ohjeistaa hakijoita tarkemmin raportoinnin muodosta ja ajankohdasta. Ohje löytyy Tukesin internet-sivuilta. Kunkin kalenterivuoden tutkimustöistä ja -tuloksista on raportoitava seuraavan vuoden kesäkuun loppuun mennessä, ellei toisin ohjeisteta.

Perustelut: Määräyksen perusteena on kaivoslaki (621/2011) 14 § ja, VNa kaivostoiminnasta (391/2012) 4 §.

3. Määräys jälkitoimenpiteiden ajankohdasta ja ilmoittamisesta kaivosviranomaiselle

Kun malminetsintälupa on rauennut osittain, kokonaan tai peruutettu, malminetsintäluvan haltijan on raukeavilta alueilta;

1) välittömästi saatettava malminetsintäalue yleisen turvallisuuden vaatimaan kuntoon, poistettava väliaikaiset rakennelmat ja laitteet, huolehdittava alueen kunnostamisesta ja siistimisestä sekä saatettava alue mahdollisimman luonnonmukaiseen tilaan. Malminetsintäluvan haltijan on tehtävä kirjallinen ilmoitus kaivosviranomaiselle, malminetsintäalueeseen kuuluvien kiinteistöjen omistajille ja muille oikeudenhaltijoille, kun toimenpiteet on saatettu loppuun. Ilmoitus on lisäksi tehtävä erityisellä poronhoitoalueella asianomaiselle Oraniemen paliskunnalle.

Ilmoituksen tulee sisältää tiedot jälkitoimenpiteiden päättymispäivästä sekä kuvaus toteutetuista jälkitoimenpiteistä.

2) kuuden kuukauden kuluessa luovutettava kaivosviranomaiselle tutkimustyöselostus, tutkimukseen liittyvä tietoaaineisto ja kirjallinen esitys edustavasta otoksesta kairasydämiä. Kaivosviranomaisen ohjeistaa hakijoita tarkemmin raportoinnin muodosta. Ohje löytyy Tukesin internet-sivuilta.

Perustelut: Määräyksen perusteena on kaivoslaki (621/2011), 15 § ja VNa kaivostoiminnasta (391/2012), 5 §.

4. Määräys kaivannaisjätteen jätehuoltosuunnitelmasta ja sen noudattamisesta

Malminetsinnästä tässä luvassa sallituilla menetelmillä (lupamääräys 1, menetelmät 1-2) ei synny kaivannaisjätettä. Malminetsintäluvan haltija on silti aina velvollinen huolehtimaan maa- ja kiviainesjätteen synnyn ehkäisemisestä, sen haitallisuuden vähentämisestä sekä jätteen hyödyntämisestä tai käsittelemisestä.

Perustelut: Määräyksen perusteena on kaivoslaki (621/2011) 13 § ja VNa kaivostoiminnasta (391/2012) 3 §.

5. Määräys ilmoitusvelvollisuudesta koskien malminetsintäalueen maastotöitä ja rakennelmia

Malminetsintäluvan haltijan on hyvissä ajoin etukäteen ilmoitettava kirjallisesti malminetsintäalueeseen kuuluvien kiinteistöjen omistajille (sekä näihin rinnastettaville, Kaivoslaki 5.2 §) ja muille oikeudenhaltijoille kaikista maastotöistä, jotka voivat aiheuttaa vahinkoa tai haittaa, sekä väliaikaisista rakennelmista. Ilmoitus on lisäksi tehtävä asianomaiselle Oraniemen paliskunnalle. Malminetsintäluvan haltijan on ilmoitettava maastotöistä toimialallaan yleistä etua valvoville viranomaisille:

- Tukesille,
- toimivaltaisen ELY-keskuksen ympäristövastuualueelle,
- Metsähallituksen luontopalveluille
- Mikäli alueelta löydetään tutkimusten yhteydessä muinaismuistolaissa tarkoitettuja kohteita, tulee luvan haltijan toimia niin kuin muinaismuistolaissa todetaan. Hakijan tulee ilmoittaa edellä mainituista kohteista viipymättä alueelliseen Lapin maakuntamuseoon.

Ilmoituksen sisällöstä on säädetty Vna kaivostoiminnasta 2 §:ssä.

Perustelut: Määräyksen perusteena on kaivoslaki (621/2011) 12 § ja VNa kaivostoiminnasta (391/2012) 2 §.

6. Määräys malminetsintäalueen koon pienentämisen aikataulusta

Kaivosviranomaisen ei näe tässä vaiheessa tarvetta malminetsintäalueen pienentämiselle. Tutkimuksia voidaan pitää perusteltuna koko ML2014:0051 alueella. Jos luvan haltija haluaa pienentää voimassa olevaa malminetsintälupaa tai luopua siitä kokonaan, tulee luvan haltijan tehdä ilmoitus joko osittaisesta tai koko malminetsintäalueen raukeamisesta.

Perustelut: Määräyksen perusteena on kaivoslaki (621/2011) 11 §, 51 §, 67 §). Otettaessa huomioon alueen koko, tutkimussuunnitelma ja sen perustelut, sekä seikka, etteivät luvassa sallittavat malminetsintätoimet nykyisen aluerajauksen

sisällä estä tai vaikeuta olennaisesti muita alueeseen kohdistuvia käyttötarpeita, voidaan tutkimuksia pitää perusteltuna koko alueelle.

7. Määräys vakuuden asettamisesta

Malminetsintäluvalle **ML2014:0051** määrätään asetettavaksi lupakohtainen **20 000 euron** suuruinen vakuus. Vakuus tulee asettaa pankkitalletuksena Turvallisuus- ja kemikaalivirastolle kaivoslain (621/2011) 15 §:ssä tarkoitettujen jälkitoimenpiteiden sekä 103 §:ssä tarkoitetun vahingon ja haitan korvaamista, sekä muiden kaivoslakiin perustuvien velvoitteiden täyttämistä varten. Tässä malminetsintäluvassa määrätty vakuus on lisättävä viimeistään 30 päivänä siitä, kun malminetsintä lupa on tullut lainvoimaiseksi, luvanhaltijan malminetsinnästä mahdollisesti aiheutuvaa vahinkoa, haittaa tai muuta kaivoslaissa mainittua velvoitetta varten pankkiin avatulle vakuustalletustilille. Kaivoslain 73 §:ssä tarkoitettu luvan siirto ei vapauta vakuutta.

Perustelut: Määräyksen perusteena on kaivoslaki (621/2011) 107, 109, 110 ja 111 §. Vakuus asetetaan kaivosviranomaisen arvion perusteella, joka perustuu malminetsintäalueilla suoritetun valvontatyön kautta saatuihin havaintoihin. Valvontahavaintojen perusteella tyypillisimpien malminetsintäalueilla sattuvan vahingon suuruusluokka on linjassa tässä luvassa määrätyn vakuuden kanssa. Kaivosviranomaisen on arvioinut toiminnan laatua ja laajuutta (lupamääräys 1), toiminta-alueen erityispiirteitä, sekä luvassa säädettyjä velvoitteita lupamääräykset huomioiden ja päätyneet määrättyyn vakuuteen. Luvassa sallitut geofysikaaliset- ja geokemialliset tutkimusmenetelmät tai maaperä- ja kallioperänäytteenotto eivät aiheuta merkittävää vahinkoa ympäristölle tai luonnolle, kun tutkimustyö suoritetaan lupamääräyksiä noudattaen. Malminetsinnästä johtuvia tyypillisiä maanomistajalle aiheutuvia vahinkoja ovat lähinnä yksittäiset puustovahingot. Luvassa on kielletty luonnonsuojelulain nojalla rauhoitettujen lajien vahingoittaminen tai vaarantaminen. Koska alueella on sellaisia, niitä varten on annettu tarkat rajoitukset. Vakuudessa on huomioitu myös alueella tai sen läheisyydessä olevat suojelualueet. Lähtökohteisesti luvanhaltijan urakoitsijoilla on erillinen vastuuvakuutus tutkimustoimissa aiheutuneita ennakoimattomia vahinkoja varten. Kaivosviranomaisen harkitsee luvan siirron tai muuttamisen yhteydessä, onko vakuuden suuruutta tarkistettava.

8. Määräykset malminetsintää ja malminetsintäalueen käyttöä koskevista seikoista sen varmistamiseksi, ettei toiminnasta aiheudu kaivoslaissa (621/2011) kiellettyä seurausta

Malminetsintä sekä malminetsintäalueella liikkuminen ja muu alueen käyttö on rajoitettava tutkimustyön kannalta välttämättömiin toimenpiteisiin. Toimenpiteet on suoritettava siten, että niistä ei aiheudu kohtuudella vältettävissä olevaa yleisen tai yksityisen edun loukkausta eikä merkittäviä muutoksia luonnonolosuhteissa. Luonnonolosuhteilla tarkoitetaan alueen pohja- ja pintavesioloja, lämpö- ja kosteusoloja sekä kasvien kasvupaikkatekijöitä.

Tämän päätöksen liitteessä 1 tarkoitettulla malminetsintäalueella liikkumiseen ei sovelleta maastoliikennelaissa mainittua 30 metrin etäisyydellä rajasta toiminnan kannalta välttämättömään liikkumiseen, vaan mahdollinen liikenne sallitaan ennalta ilmoitetuilla reiteillä.

Tutkimustyön kannalta välttämättömiin toimenpiteisiin saa käyttää alueen vettä, mutta jos käytettävän veden määrä ylittää 100m³/vrk, on toimittava siten kuin vesilain (587/2011) 2. luvun 15 §:ssä todetaan. Tutkimustöitä tehtäessä on otettava aina huomioon ympäristönsuojelulain (527/2014) 17§:n mukainen pohjaveden pilaamiskielto. Alueella mahdollisesti sijaitsevat lähteet

on huomioitava tutkimustoiminnassa riittävin suojaetäisyyksin (vähintään 30 metriä). Vesistöjen lähellä toimittaessa on huolehdittava siitä, ettei kiviaines, pääse valumaan vesistöihin missään tilanteessa, eikä muukaan näytteenotto ja liikkuminen aiheuta kuormitusta vesistöihin.

Malminetsinnästä ja muusta malminetsintäalueen käytöstä ei saa aiheutua merkittäviä muutoksia luonnonolosuhteissa, eikä merkittävää maisemallista haittaa.

Malminetsintäluvan haltijan on tutkimusten päätyttyä tehtävä jätehuolto sekä siistiminen välittömästi töiden loputtua kohteella.

Perustelut: Määräyksen perusteena on kaivoslaki (621/2011) 11 ja 15 §. Malminetsintäluvan haltijan on luovuttuaan malminetsintä lupa-alueesta tai sen menetettyään viipymättä saatettava malminetsintäalue yleisen turvallisuuden vaatimaan kuntoon, sekä saatettava alue mahdollisimman luonnonmukaiseen tilaan.

9. Määräykset yleisen ja yksityisen edun kannalta välttämättömistä ja luvan edellytysten toteuttamiseen liittyvistä seikoista

Malminetsintäluvan haltijan on rajoitettava malminetsintä ja muu malminetsintäalueen käyttö tutkimustyön kannalta välttämättömiin toimenpiteisiin. Toimenpiteet on suunniteltava siten, että niistä ei aiheudu kohtuudella vältettävissä olevaa yleisen tai yksityisen edun loukkausta. Vaikka tässä malminetsintäluvassa sallitut tutkimusmenetelmät eivät vaikuta laajasti ympäristöön, malminetsintäluvan haltijan on oltava kuitenkin riittävästi selvillä hankkeen ympäristövaikutuksista siinä laajuudessa kuin kohtuudella voidaan edellyttää.

Tässä malminetsintäluvassa sallitut tutkimusmenetelmät on kirjattu lupamääräykseen 1. Sallituilla malminetsintämenetelmillä ei vaikeuteta oikeusvaikutteisen kaavan toteuttamista, ei aiheuteta olennaista haittaa muulle elinkeinotoiminnalle eikä merkittävää maisemallista haittaa. Sallituilla tutkimustoimilla ei myöskään aiheuteta merkittäviä muutoksia luonnonolosuhteissa, harvinaisten tai arvokkaiden luonnonesiintymien olennaista vahingoittumista, merkittävää maisemallista haittaa tai muuta merkittävää vahingollista ympäristövaikutusta, kun sallitut tutkimukset suoritetaan päätöksessä sallituilla menetelmillä sallittuina ajankohtina ja Natura-arvioinnissa mainituilla lieventämistoimilla.

Hakemusalueella voi olla useita rauhoitettujen ja luontodirektiivin liitteen IV (b) tiukkaa suojelua vaativien kasvilajien esiintymiä. Rauhoitetun kasvilajin hävittäminen on luonnonsuojelulain 74 §:n mukaan kielletty. Hakemusalueella voi esiintyä myös luontodirektiivin liitteen IV (a) eläinlajeista viitasammakko. Luonnonsuojelulain 78 §:n 1 mom. mukaan luontodirektiivin liitteessä IV (a) tarkoitettuihin eläinlajeihin kuuluvien yksilöiden lisääntymis- ja levähdyspaikkojen hävittäminen ja heikentäminen on kielletty. Malminetsinnan vaikutukset viitasammakkoon ovat kuitenkin selvitysten mukaan hyvin epätodennäköisiä.

Malminetsintä lupa-alueella on uhanalaisen suuren petolinnun pesäreviiri. Mikäli pesän todetaan olevan käytössä, petolinnun tahallinen häiritseminen, erityisesti lisääntymisaikana (15.3–31.7 välisenä aikana 1100 m suojavyöhykkeellä pesäpuusta), tärkeillä muuton aikaisilla levähdysalueilla tai muutoin niiden elämänkierron kannalta tärkeillä paikoilla on kielletty. Suuren petolinnun pesäpuu, jossa oleva pesä on säännöllisessä käytössä ja selvästi nähtävissä, on rauhoitettu. Alueen lähellä saattaa olla myös toinen erityisesti suojeltava laji, jonka pesinnän rauhoitusaika 15.2–31.7. Lisätietoja kohteen tilanteesta saa ELY-keskukselta, Metsähallitukselta tai Tukesilta.

Malminetsintäluvan hakija on tarkkaillut alueella useaan otteeseen suurten petolintujen liikkeitä ja niille mahdollisia häiriötekijöitä. Viiankiaapaa halkoo mm. moottorikelkkaura, joka on edellä mainitun pesäreviirisuojavyöhykkeen sisällä. Moottorikelkkaliikennettä ei aika-rajoiteta, mutta suuret petolinnut eivät havaintojen mukaan häiriinny moottoriajoneuvoista, vaikka ne liikkuvat melko laajasti kelkkauran ulkopuolellakin. Nämä havainnot tuovat varmuutta varovaisuusperiaatteen mukaiseen arvioon sitä, ettei pesintäajan ulkopuolella tehtävät tutkimukset häiritse tai aiheuta vaaraa onnistuneelle pesinnälle. Vakiintuneen ratkaisukäytännön mukainen suojavyöhyke ja viimeisimmät suuria petolintuja koskevat viranomaisohjeistukset huomioiden, lisääntymisajan edellyttämä turvaa saavutetaan varovaisuusperiaate huomioiden.

Malminetsintäluvan haltijan tulee esittää hyvissä ajoin ennen tutkimustöiden aloittamista tarkka tutkimussuunnitelma toimenpiteineen ja sijaintitietoineen Tukesille. Lisäksi tutkimussuunnitelma tulee toimittaa tiedoksi toimivaltaiselle Lapin ELY-keskukselle ja Metsähallitukselle.

Kaikki tutkimukset on suoritettava *Viiankiaavan Natura-alueen malminetsinnän 2020, Viianqin hanke, Natura-arvioinnissa* kohdassa 7.1 ja 7.2 esitetyin lieventävin toimenpitein ja järjestämällä arvioinnissa esitetty vaikutusten seuranta.

Perustelut: Tutkimussuunnitelman esittämisvelvollisuudella varmistetaan, että toimenpiteisiin voidaan tarvittaessa valvonnallisesti puuttua. Samalla Tukesin on mahdollista kaivoslain valvonnan toteuttamiseksi arvioida toimenpiteiden vaikutusta ja tarvittaessa antaa tarkempia lisämääräyksiä toimenpiteiden suorittamisesta. Kaivoslaki (621/2011) 11 § ja 12 §, VNa (391/2012) 2 §.

Natura- ja soidensuojelusuojelualueella liikkuminen maastoajoneuvoilla sallitaan ainoastaan talvikautena maan ollessa roudassa ja lumipeitteinen ennalta sovittuja reittejä pitkin. Kosteikkoalueilla liikkumista ei sallita sulanmaan aikana suojelualueiden ulkopuolella, eikä hakija ole näin aikoinut tehdä. Toiminnanharjoittajan on oltava riittävän selvillä toimintansa ympäristövaikutuksista, ympäristöriskeistä ja niiden hallinnasta sekä haitallisten vaikutusten vähentämismahdollisuuksista. Koneellinen tutkimus ja näytteenotto alueilla, joilla on olemassa vaarana, että tutkimukset tai liikkuminen aiheuttaa maaperään vahinkoja (suot), tulee suorittaa aina ajankohtana, jolloin maaperä on jäänyt.

Malminetsintäluvan haltijan on rajoitettava malminetsintä ja muu malminetsintäalueen käyttö tutkimustyön kannalta välttämättömiin toimenpiteisiin. Toimenpiteet on suunniteltava siten, että niistä ei aiheudu kohtuudella vältettävissä olevaa yleisen tai yksityisen edun loukkausta. Malminetsintäluvan nojalla tapahtuvasta malminetsinnästä ja muusta malminetsintäalueen käytöstä **ei saa aiheutua:**

- 1) haittaa ihmisten terveydelle tai vaaraa yleiselle turvallisuudelle;
- 2) olennaista haittaa muulle elinkeinotoiminnalle;
- 3) merkittäviä muutoksia luonnonolosuhteissa;
- 4) harvinaisten tai arvokkaiden luonnonesiintymien olennaista vahingoittumista;
- 5) merkittävää maisemallista haittaa.
- 6) muuta merkittävää vahingollista ympäristövaikutusta.

Perustelut: Määräys perustuu kaivoslain (621/2011) 11 § ään.

10. Määräys malminetsintäkorvauksen suuruudesta ja maksuajankodasta

Malminetsintäluvan haltijan on maksettava malminetsintäalueeseen kuuluvien kiinteistöjen omistajille vuotuista korvausta **20 euroa hehtaarilta** luvan voimassaoloajalta. Malminetsintäalueesta lasketaan kokonaispinta-ala, ja jokaisen kiinteistön tai muiden rekisteriyksiköiden osalta pinta-ala vähintään 0,1 hehtaarin tarkkuudella.

Malminetsintäkorvaus ensimmäiseltä vuodelta on maksettava viimeistään 30 päivänä siitä, kun malminetsintälupa on tullut lainvoimaiseksi. Seuraavina vuosina korvaus on maksettava vastaavana ajankohtana. Luvan haltijan on ilmoitettava malminetsintäkorvauksen kokonaissuorituksesta kirjallisesti kaivosviranomaiselle, kun velvollisuus on täytetty.

Perustelut: Määräys perustuu kaivoslain (621/2011) 99 §:ään, jossa säädetään malminetsintäkorvauksen suuruudesta ja maksutavasta ja kaivoslain (621/2011) 51.11 § ja 152.1 §.

Mikäli hakija pienentää tai muuttaa tässä päätöksessä määrättyä malminetsintäaluetta muutoshakemuksella, määräytyy uusi malminetsintäkorvaus maanomistajalle seuraavasta tämän lupapäätöksen maksupäivästä alkaen muutospäätöksessä määrättävän pinta-alan mukaan.

Perustelut: Määräys perustuu kaivoslain (621/2011) 51 §, 67, 69 §:ään jossa säädetään malminetsintäluvan raukeamisesta ja muuttamisesta.

11. Määräys vahinkojen ja haittojen korvaamisesta malminetsintäalueella

Malminetsintäluvan haltijan on korvattava malminetsintäalueella tapahtuvasta kaivoslakiin (621/2011) perustuvasta toiminnasta aiheutuneet vahingot ja haitat, jollei jonkin toimenpiteen osalta korvauksesta toisin säädetä.

Perustelut: Määräys perustuu kaivoslain (621/2011) 103 §:ään, jossa säädetään vahinkojen ja haittojen korvaamisesta malminetsintäalueella.

12. Poronhoidolle aiheutuvien haittojen vähentämiseksi erityisellä poronhoitoalueella

Lupa-alue sijoittuu Oraniemen paliskunnan alueelle. Malminetsintätutkimukset on sovitettava alueella toimivan paliskunnan kanssa siten, ettei niistä aiheudu kohtuutonta häirtä poronhoidolle. Malminetsintäluvan haltijan on ilmoitettava Oraniemen paliskunnalle tutkimustöistä ja niiden aikataulusta, sekä muusta alueiden käytöstä hyvissä ajoin ennen tutkimustöiden aloittamista. Malminetsintäluvan haltijan on otettava huomioon alueella mahdollisesti olevat poronhoidolle tärkeät rakenteet kuten esimerkiksi erotusaita ja käytettävä valmiita veräjiä kulkemiseen.

Perustelut: Edellä mainituilla toimenpiteillä ehkäistään malminetsinnästä poronhoidolle aiheutuvia haittoja erityisellä poronhoitoalueella. Määräys perustuu Poronhoitolain (848/1990) 2§:ään ja kaivoslain (621/2011) 51 §:ään.

13. Natura-arviointi

Hakija on teettänyt Viiankiaapaa koskevan Natura-vaikutusten arvioinnin ”VIIANKIAAVAN NATURAALUEEN MALMINETSINNÄN NATURA-ARVIOINTI 2020, VIIANGIN HANKE”. jossa on

selvitetty hankkeen tutkimuksien vaikutusta Natura-suojeluperusteisiin. Natura-arviointi on päivätty 10.2.2020. Hakemuksen pohjana olevan tutkimussuunnitelman mukaisella toiminnalla ei Natura-arvioinnin johtopäätösten mukaan ole merkittävästi heikentävää vaikutusta Viiankiaavan Natura-alueen eheyteen, sen suojeluperusteina oleviin luontoarvoihin, eikä alueen pohja- tai pintavesioloihin, lämpö- tai kosteusoloihin eikä kasvien kasvupaikkatekijöihin.

Natura-alueella ja sen läheisyydessä on aiemmin toteutettu pohjamoreeninäytteenottoa tutkimusvuosina 2005–2012. Näytteenottopisteitä on tehty 3955 kpl, joista Natura-alueella 3496 kpl. Sakatin tutkimuksissa aiemmin toteutetut kairaukset käsittävät yhteensä 272 reikää (noin 163 km), jotka on kairattu vuosina 2006–2014 ja 2016–2019. Kairatuista rei'istä 184 kappaletta sijaitsee Viiankiaavan Natura-alueella. Kairauksia koskevien seurantatulosten perusteella on voitu selvittää tutkimusten vaikutuksia. Selvitetyt vaikutusalueet ulottuvat kangasmaiden seurantakohteilla noin 3,2 metriä kairauspisteestä, puustoisilla soilla noin 1,2 metriä kairauspisteestä ja märillä, tasaisilla avosoilla keskimäärin alle 0,3 metriä kairauspisteestä. Kun huomioidaan voimakkaiden ja erittäin voimakkaiden vaikutusten lisäksi myös jossain määrin muuttunut kasvillisuus, toiminnan vaikutusalueen on havaittu ulottuvan seurantakohteilla keskimäärin noin 8,5 metrin etäisyydelle kairauspisteestä.

Linnustovaikutuksia merkittävästi lieventävä toimenpide on kaiken malminetsintätoiminnan ajoittaminen pesimäkauden (15.3. – 31.7.) ulkopuolelle. Kairauksia tehdään ainoastaan talvella, jolloin muuttolinnut ovat poissa, mikä poistaa niihin kohdistuvat vaikutukset.

Hankealueen lähellä on seurattu vedenlaatua 25 pisteestä AA Sakatti Mining Oy:n toimesta vuodesta 2009 lähtien. Hankealueen sisällä olevien pintavesien laatua on myös seurattu vuodesta 2009. Käytettävissä olevan tutkimusaineiston perusteella aikaisemmin toteutuneilla kairareijillä ei ole ollut merkittäviä vaikutuksia pintaveden kemialliseen laatuun. Käytettävissä olevan tutkimusaineiston perusteella toteutuneilla kairareijillä ei ole ollut merkittäviä vaikutuksia pinta- tai pohjaveden kemialliseen laatuun, hydrologiaan tai pohjaveden virtausolosuhteisiin Viiankiaavalla.

Hakijan toimittamasta Natura-vaikutusten arviointi asiakirjasta on suoritettu luonnonsuojelulain mukainen lausuntomenettely. Malminetsintähanketta koskevasta Natura-arviointi- ja lausuntomenettelystä antamassaan lausunnossa Lapin ELY-keskus on katsonut (23.9.2020), että suunnitellusta malminetsinnästä ei yhteisvaikutukset huomioon ottaen aiheudu merkittävästi heikentäviä vaikutuksia Viiankiaavan Natura-alueen suojeluperusteisiin eikä alueen eheydelle. Alueen hallinnasta vastaava Metsähallitus on antanut lausunnon Natura-vaikutusten arviointiasiakirjasta, ja todennut sen olevan laaditun asianmukaisesti, sen arvioimiseksi onko toiminnalla merkittävästi heikentäviä vaikutuksia Viiankiaavan Natura-alueen suojeluperusteisiin.

Ympäristöministeriön lainvoimaisessa luvassa geologiseen tutkimukseen ja malminetsintään, on asetettu luvan ehdoksi Natura-arvioinnissa kirjatut lieventävät toimintatavat. Ne samat toimintatavat sisällytetään Natura-alueen osalta myös tähän päätökseen. Ympäristöministeriön lupa on annettu 8.3.2023 ja se on voimassa 7.3.2029 saakka.

Kaikki lupahakemukseen sisältyvät malminetsintää koskevat lieventävät toimenpiteet on toteutettava **Viiankiaavan Natura 2000 –alueella** tehtävissä kaikissa tutkimuksissa ja toimenpiteissä sekä tutkimustoimintaan liittyvän liikkumisen yhteydessä:

- Malminetsintätoimet toteutetaan talviaikaan, jolloin maa on riittävän paksun roudan ja lumikerroksen suojaama. Kairaustoiminta lopetetaan kuitenkin routa- ja lumitilanteesta riippumatta Natura-alueella viimeistään 15.3. mennessä.

- Kairauspaikkoja ja -reittejä suunniteltaessa huomioidaan suojelullisesti arvokkaan lajiston esiintyminen riittävin suojavyöhykkein. Kairauspaikat sijoitetaan vähintään 30 metrin etäisyydelle ja kulkureitit vähintään 15 metrin etäisyydelle suojelullisesti arvokkaista lajiesiintymistä.
- Kulku-urat merkitään maastoon ennakolta ja kairauskoneet ohjataan kairauspaikoille GPS:n avulla.
- Kairaukseen tarvittava jäähdytysvesi otetaan vanhoista kairareijistä aina, kun se on mahdollista. Alueen pientilavuoksia luonnonvesiä ei käytetä vedenlähteinä.
- Kairauksessa käytetään soijan talteenottoa. Kairauksessa käytetään suljettua vedenkiertoa ja jäähdytysvesi otetaan ensisijaisesti lähimmistä vanhoista kairareijistä tai suojelualueen ulkopuolelta.
- Suojaputket betonoidaan pintakallioon ja maaputket pintatulpataan kairauksen jälkeen.
- Ehkäistään polttoaine- ja öljypäästöt teknisin ratkaisuin.
- Geofysikaaliset ja hydrogeologiset mittaukset ajoitetaan lintujen pesimäkauden ulkopuolelle (15.3.-31.7.).

Perustelut: Natura-arviointi velvollisuus perustui kaivoslain (621/2011) 3 § ja 11 §:ään sekä luonnonsuojelulain (1096/1996) 65 §:n mukaiseen lausuntomenettelyyn. Natura-alueen suojeluperusteiden heikentämiskielto toteutuu luonnonsuojelulakiviittausten pohjalta, yleistä etua valvovien ympäristöviranomaisten toimivallalla.

Hakemuksen käsittely

| | |
|---|------------|
| Hakemus: AA Sakatti Mining Oy | 23.6.2014 |
| Täydennys: AA Sakatti Mining Oy (uusi raja) | 15.8.2018 |
| Kuulutus hakemuksesta: Tukes | 10.8.2021 |
| Lausuntopyynnöt hakemuksesta: Tukes | 10.8.2021 |
| Päätös: Tukes | 19.10.2023 |

Lupahakemuksesta tiedottaminen

Tukes on tiedottanut malminetsintälupahakemuksesta 10.8.2021 kuuluttamalla siitä 30 päivän ajan Tukesin internet sivulla, sekä se on ollut nähtävillä Sodankylän kunnan ilmoitustaululla. Hakemus on ollut nähtävillä 16.9.2021 saakka.

Lausunnot ja mielipiteet on pyydetty toimitettavaksi viimeistään 16.9.2021. Tämän päivämääränkin jälkeen toimitetut lausunnot ja mielipiteet on otettu ratkaisussa huomioon.

Lausuntopyynnöt ja lausunnot hakemuksesta

Hakemuksesta on lähetetty lausuntopyynnöt ja saatu lausunnot seuraavasti:

- 1) Tukesin lausuntopyyntö hakemuksesta on lähetetty **Sodankylän kunnalle** 10.8.2021 Sodankylän kunta ei antanut lausuntoa
- 2) Tukesin lausuntopyyntö hakemuksesta on lähetetty **Lapin ELY-keskukselle** 10.8.2021 **Lapin Ely-keskus** antoi lausunnon hakemuksesta 26.10.2021 (Liite 4).
- 3) Tukesin lausuntopyyntö hakemuksesta on lähetetty **Oraniemen paliskunnalle** 10.8.2021 Oraniemen paliskunta ei antanut lausuntoa.

- 4) Tukesin lausuntopyyntö hakemuksesta on lähetetty **Metsähallitukselle** 10.8.2021
Metsähallitus antoi lausunnon 16.9.2021 (Liite 5).

Muistutukset ja mielipiteet

Hakemuksen johdosta esitettiin yksi mielipide.
Henkilötietoihin sovelletaan tietosuojalakia (1050/2018) ja EU:n yleistä tietosuoja-asetusta (GDPR).

Hakijan vastine

Hakijalta ei pyydetty selitystä

Tukesin kannanotto lausunnoissa ja muistutuksessa esitettyihin yksilöityihin vaatimuksiin

Lausunnoissa ja mielipiteessä esitetyt asiat on otettu huomioon lupaharkinnassa sekä lupapäätöksessä lupamääräyksin. Hakija on oma-aloitteisesti esittänyt kirjallisesti rajoituksia kaivoslaissa määriteltyyn tutkimustoimintaan ja nämä rajoitukset on kirjattu hakijan pyynnöstä lupapäätökseen. Ne vastaavat sitä mitä lausunnon antajat ovat esittäneet lausunnoissaan. Mielipiteissä esitetyt asiat on otettu huomioon lupamääräyksissä siltä osin kuin ne koskevat hakemuksessa esitettyä toimintaa.

Lupa-alue on kahdessa osassa niin, että n. puolet alueesta sijoittuu etelä-, ja puolet Viiankiaavan pohjoisosaan. Kummatkin alueet sijoittuvat lähes kokonaan Viiankiaavan Natura- ja soidensuojelualueelle. Lupa-alueiden itä- ja länsiosassa on pienempiä alueita, jotka sijoittuvat metsätalousmaalle. Lupa-aluetta halkoo moottorikelkkaura pohjoiseteläsuunnassa. Alueella harjoitetaan myös ympärivuotisesti poronhoitoa, joka on huomioitava tutkimuksia suunniteltaessa. Suurten petolintujen ei ole havaittu reagoineen pesimäaikaan moottorikelkkailuun uralla, joka kulkee lähimmillään 570 metrin etäisyydellä lähimmästä pesästä ja 970 metrin etäisyydellä toiseksi lähimmästä pesästä.

Viiankiaavan Natura-alue (FI 1301706) kuuluu soidensuojelun perusohjelmaan ja pääosa siitä on suojeltu luonnonsuojelulain mukaisena luonnonsuojelualueena (851/1988). Hankealueella on tehty jaksoissa malminetsintää useita vuosia, eikä tutkimustoiminta ole aiheuttanut merkittäviä vaikutuksia perustuen vaikutustenseurantaan, jota on tehty objektiivisiin ja kvantifioitaviin kriteereihin ja tuloksiin pohjautuen. Natura-sääntelytulkinnassa ennalta varautuminen, eli varovaisuusperiaate on keskeisessä asemassa. Tiedollinen epävarmuus on laskettava ympäristöarvojen ja ympäristötavoitteiden eduksi. Varovaisuusperiaate ohjaa riskien huomioonottamiseen merkittävien haittojen osalta. Suhteellisuusperiaate koskee tilanteita, joissa aikaisempien vastaavien toimintojen tulokset ja vaikutukset ovat tiedossa, ja arvioidaan objektiivisesti vastaavien toimien merkittäviä vaikutuksia. Toiminnan harjoittajan vuosia kestäneet seurantatulokset ovat pohjana kohteelle tehdyssä Natura vaikutusten arviointia koskevassa dokumentissa.

Tiedoksi luvan haltijalle

Kaivoslain (621/2011) suhde muuhun lainsäädäntöön

Sen lisäksi, mitä kaivoslaissa säädetään, sovelletaan kaivoslain mukaista lupa- tai muuta asiaa ratkaistaessa ja muutoin tämän lain mukaan toimittaessa muun muassa; luonnonsuojelulakia (1096/1996), ympäristönsuojelulakia (257/2014), erämaalakia (62/1991), maankäyttö- ja

rakennuslakia ([132/1999](#)), vesilakia ([587/2011](#)), poronhoitolakia ([848/1990](#)), säteilylakia ([592/1991](#)), ydinenergialakia ([990/1987](#)), muinaismuistolakia ([295/1963](#)), maastoliikennelakia ([1710/1995](#)) ja patoturvallisuuslakia ([494/2009](#)).

Malminetsintäluvan haltijan on aina noudatettava Suomen lainsäädäntöä ja asiaan liittyviä muita kansainvälisiä sopimuksia.

Maastossa liikkuminen

Maastoliikennelain (1710/1995) 4.1 §:n ja 4.2 §:n 9-kohdan mukaan kaivoslaissa (621/2011) tarkoitettulla malminetsintäalueella ja 30 metrin etäisyydellä sen rajasta moottorikäyttöisellä ajoneuvolla liikkuminen ei edellytä maanomistajan tai haltijan lupaa, kun kyse on asianomaisessa malminetsintäluvassa tai kaivosluvassa tarkoitettun toiminnan kannalta välttämättömästä liikkumisesta, ellei sitä ole erikseen kielletty. Viitaten lupamääräyksiin 1, 9 ja 13, malminetsintäluvan haltija veloitetaan rajoittamaan malminetsintä ja malminetsintäalueen käyttö tutkimustyön kannalta välttämättömiin toimenpiteisiin lupamääräyksissä määrättyin rajoituksin. Malminetsinnästä ei saa aiheutua merkittäviä muutoksia luonnonolosuhteissa, harvinaisten tai arvokkaiden luonnonesiintymien olennaista vahingoittumista tai merkittävää maisemallista haittaa. Aiheutetut vahingot on korvattava maanomistajalle.

Luvan muuttaminen

Kaivosviranomaisen on päätettävä, että malminetsintälupa raukeaa, jos luvanhaltija tekee asiaa koskevan ilmoituksen. Luvanhaltija on velvollinen tekemään ilmoituksen, jos tarkoituksena ei enää ole harjoittaa lupaan perustuvaa toimintaa. Malminetsintälupa raukeaa ilmoituksen saavuttua kaivosviranomaiselle.

Luvan voimassaolon jatkaminen

Mikäli luvan voimassaoloa halutaan jatkaa kaivoslain (621/2011) 61 §:n mukaisesti, tulee hakemus malminetsintäluvan voimassaolon jatkamiseksi toimittaa kaivosviranomaiselle viimeistään kaksi kuukautta ennen luvan voimassaolon päättymistä. (VnA kaivostoiminnasta (391/2012) 27.1 §).

Kaivoslain (621/2011) 61.1 §:n mukaan malminetsintäluvan voimassaoloa voidaan jatkaa enintään kolme vuotta kerrallaan siten, että lupa on voimassa yhteensä enintään viisitoista vuotta.

Kaivoslain (621/2011) 61.2 §:n mukaan malminetsintäluvan voimassaolon jatkamisen edellytyksenä on, että:

- 1) malminetsintä on ollut tehokasta ja järjestelmällistä;
- 2) esiintymän hyödyntämismahdollisuuksien selvittäminen edellyttää jatkotutkimuksia;
- 3) luvanhaltija on noudattanut tässä laissa säädettyjä velvollisuuksia samoin kuin lupamääräyksiä;
- 4) voimassaolon jatkamisesta ei aiheudu kohtuutonta haittaa yleiselle tai yksityiselle edulle.

Kaivoslain (621/2011) 66 §:n mukaan malminetsintäluvan voimassaolon jatkamista varten lupaviranomaiselle on ennen luvan voimassaolon päättymistä toimitettava lupahakemus sekä lupaharkinnan kannalta tarpeelliset ja luotettavat selvitykset edellä mainituista voimassaolon jatkamisen edellytyksistä.

Kaivostoiminnasta annetun valtioneuvoston asetuksen (391/2012) 27.2 §:n mukaan hakemuksesta tulee käydä ilmi hakijan haluamat muutokset lupa-alueeseen tai muut merkittävät muutokset sekä asianosaisissa tapahtuneet muutokset. Asetuksen 27.3 §:n mukaisesti

hakemukseen tulee liittää lupaharkinnan kannalta tarpeellinen ja luotettava selvitys:

- 1) hakemuksen kohteena olevan luvan nojalla tehdyistä toimenpiteistä ja niiden tuloksista;
- 2) alueelle kohdistuneiden tutkimuskustannusten määrästä;
- 3) esiintymän hyödyntämismahdollisuuksista ja jatkotutkimusten tarpeellisuudesta;
- 4) perustelut aluerajaukselle.

Lisäksi hakemukseen sovelletaan vastaavasti, mitä lupahakemuksesta säädetään kaivoslain (621/2011) 34 §:ssä.

Malminetsintäluvan raukeaminen

Malminetsintälupa raukeaa määräajan päättyessä.

Kaivosviranomaisen on päätettävä, että malminetsintälupa ja kullanhuuhtontalupa raukeavat, jos luvanhaltija tekee asiaa koskevan hakemuksen. Luvanhaltija on velvollinen tekemään hakemuksen, jos tarkoituksena ei enää ole harjoittaa lupaan perustuvaa toimintaa.

Malminetsintäluvan raukeamista koskeva asia käsitellään noudattaen vastaavasti, mitä kaivoslaissa (621/2011) säädetään asianomaista lupaa koskevasta lupamenettelystä, lupaharkinnasta sekä lupapäätöksestä ja sen voimassaolosta.

Malminetsintäluvan raukeamiseen sovelletaan kaivoslain (621/2011) 67 §:ää.

Lupapäätöksestä tiedottaminen

Lupapäätös on toimitettu päätöksenantopäivänä:

- AA Sakatti Mining Oy:lle (hakija)

Jäljennös päätöksestä on toimitettu antopäivänä:

- Sodankylän kunnalle,
- Lapin ELY-keskukselle,
- Metsähallitukselle,
- Oraniemen paliskunnalle,
- Alueelliselle Lapin maakuntamuseolle

Päätöksen antamisesta tiedotetaan asianosaisille kirjeitse ja päätöksen antamisesta tiedotetaan niille, jotka ovat tehneet muistutuksen asiassa tai ovat ilmoitusta erikseen pyytäneet.

Toimivaltaiselle maanmittaustoimistolle toimitetaan tiedot Maanmittauslaitoksen ja Tukesin sopiman menettelyn mukaisesti malminetsintäluvasta merkinnän tekemiseksi kiinteistötietojärjestelmään.

Perustelut: Päätöksestä tiedottaminen ja siinä noudatettu menettely perustuvat kaivoslain (621/2011) lupapäätöksestä tiedottamista koskevaan 58 §:ään.

Päätösmaksu

Tästä päätöksestä perittävä maksu on **8 000 €**. Lisäksi luvan saajalta peritään ilmoitus- ja käsittelykulut. Valtion talous- ja henkilöstöhallinnan palvelukeskus lähettää laskun hakijalle.

Maksu perustuu hakemuksen vireille tullessa voimassa olleeseen asetukseen Turvallisuus- ja kemikaaliviraston maksullisista suoritteista (636/2013).

Muutoksenhaku

Tähän päätökseen saa kaivoslain (621/2011) 162 §:n nojalla hakea muutosta valittamalla **Pohjois-Suomen hallinto-oikeuteen**.

Valitus on tehtävä kirjallisesti 30 päivän kuluessa päätöksen tiedoksisaannista (808/2019, 13 §). Päätöksen tiedoksisaannin katsotaan tapahtuneen seitsemäntenä päivänä päätöksen julkaisemisesta. Liitteenä olevasta valitusosoituksesta ilmenee, miten muutosta haettaessa on meneteltävä.

Päätöksestä perittävästä maksusta valitetaan samassa järjestyksessä kuin pääasiasta.

Lisätietoja

kaivosasiat@tukes.fi tai Ilkka Keskitalo, puh. 029 5052 151

Asian on esitellyt ylitarkastaja Ilkka Keskitalo ja ratkaissut ryhmäpäällikkö Terho Liikamaa

Tämä asiakirja on allekirjoitettu sähköisesti. Allekirjoittajan henkilöllisyyden ja allekirjoituksen ajankohdan voi varmistaa allekirjoitusta klikkaamalla ja asiakirjan aitous voidaan todentaa sähköisesti. Jos asiakirjaa muutetaan jälkikäteen, allekirjoitus ei ole enää kelvollinen. Sähköinen asiakirja on alkuperäiskappale, eikä allekirjoituksen oikeellisuutta voi varmistaa paperitulosteesta. Alkuperäisen sähköisen asiakirjan voi tarvittaessa pyytää Tukesin kirjaamosta.

LIITTEET

| | |
|---------|---|
| Liite 1 | ML2014:0051 malminetsintälupakartta |
| Liite 2 | Tilakohtaiset pinta-alat malminetsintälupa-alueella |
| Liite 3 | Asianosaiset maanomistajat |
| Liite 4 | Lapin ELY-keskuksen lausunnot |
| Liite 5 | Metsähallituksen lausunnot |
| Liite 6 | Ympäristöministeriön lupa malminetsintään |

VALITUSOSOITUS

Valitusviranomainen

Päätökseen saa hakea muutosta valittamalla sille hallinto-oikeudelle, jonka tuomiopiirissä pääosa tässä päätöksessä tarkoitettusta alueesta sijaitsee. Toimivaltainen hallinto-oikeus on mainittu valitusosoituksen lopussa. Valituskirjelmä osoitetaan valitusviranomaiselle ja se on toimitettava valitusajassa hallinto-oikeuden kirjaamoon.

Valitusaika

Valitus on tehtävä kirjallisesti 30 päivän kuluessa päätöksen tiedoksisaannista. Päätöksen tiedoksisaannin katsotaan tapahtuneen seitsemäntenä päivänä päätöksen julkaisemisesta.

Valitusoikeus

Malminetsintälupaa, kaivoslupaa ja kullanhuuhdentalupaa koskevaan päätökseen, mainitun luvan voimassaolon jatkamista, raukeamista, muuttamista ja peruuttamista koskevaan päätökseen sekä kaivostoiminnan lopettamispäätökseen saa hakea muutosta:

- 1) asianosainen;
 - 2) rekisteröity yhdistys tai säätiö, jonka tarkoituksena on ympäristön-, terveyden- tai luonnonsuojelun taikka asuin ympäristön viihtyisyyden edistäminen ja jonka sääntöjen mukaisella toiminta-alueella kysymyksessä olevat ympäristövaikutukset ilmenevät;
 - 3) toiminnan sijaintikunta tai muu kunta, jonka alueella toiminnan haitalliset vaikutukset ilmenevät;
 - 4) elinkeino-, liikenne- ja ympäristökeskus ja muu asiassa toimialallaan yleistä etua valvova viranomainen;
 - 5) saamelaiskäräjät sillä perusteella, että luvassa tarkoitettu toiminta heikentää saamelaisten oikeutta alkuperäiskansana ylläpitää ja kehittää omaa kieltään ja kulttuuriaan;
 - 6) kolttien kyläkokous sillä perusteella, että luvassa tarkoitettu toiminta heikentää kolttien alueella kolttien elinolosuhteita ja mahdollisuuksia harjoittaa elinkeinoja.
- Kaivosviranomaisella on lisäksi oikeus valittaa sellaisesta päätöksestä, jolla hallinto-oikeus on muuttanut sen tekemää päätöstä tai kumonnut päätöksen.

Valituksen sisältö

Valituskirjelmässä on ilmoitettava

- päätös, johon haetaan muutosta
- miltä kohdin päätökseen haetaan muutosta ja mitä muutoksia siihen vaaditaan tehtäväksi
- perusteet, joilla muutosta vaaditaan
- valittajan nimi ja kotikunta
- postiosoite ja puhelinnumero, joihin asiaa koskevat ilmoitukset valittajalle voidaan toimittaa

Jos valittajan puhevaltaa käyttää hänen laillinen edustajansa tai asiamiehensä tai jos valituksen laatijana on joku muu henkilö, valituskirjelmässä on ilmoitettava

myös tämän nimi ja kotikunta.

Valittajan, laillisen edustajan tai asiamiehen on allekirjoitettava valituskirjelmä, ellei valituskirjelmää toimiteta sähköisesti (telekopiona tai sähköpostilla).

Valituksen liitteet

Valituskirjelmään on liitettävä

- päätös, johon haetaan muutosta valittamalla, alkuperäisenä tai jäljennöksenä
- asiakirjat, joihin valittaja vetoaa vaatimuksensa tueksi, jollei niitä ole jo aikaisemmin toimitettu viranomaiselle
- asiamiehen valtakirja

Valituskirjelmän toimittaminen perille

Valituskirjelmän voi viedä valittaja itse tai hänen valtuuttamansa asiamies. Valituskirjelmä liitteineen voidaan myös lähettää postitse, telekopiona tai sähköpostilla. Postiin valituskirjelmä on jätettävä niin ajoissa, että se ehtii perille valitusajan viimeisenä päivänä ennen aukioloajan päättymistä. Hallinto-oikeudessa kirjaamon aukioloaika on klo 8.00–16.15. Sähköisesti (telekopiona tai sähköpostilla) toimitetun valituskirjelmän on oltava toimitettu niin, että se on käytettävissä vastaanottolaitteessa tai tietojärjestelmässä määräajan viimeisenä päivänä ennen virka-ajan päättymistä.

Valittajalta peritään hallinto-oikeudessa **oikeudenkäyntimaksu** 270 euroa. Oikeudenkäyntimaksua ei peritä, jos hallinto-oikeus muuttaa valituksen kohteena olevaa päätöstä valittajan eduksi. Tuomioistuinmaksulaissa (1455/2015) on erikseen säädetty muistakin tapauksista, joissa maksua ei peritä. Toimivaltaisen hallinto-oikeuden yhteystiedot muutoksenhakua varten:

Pohjois-Suomen hallinto-oikeus

käyntiosoite: Torikatu 34-40, 90100 Oulu

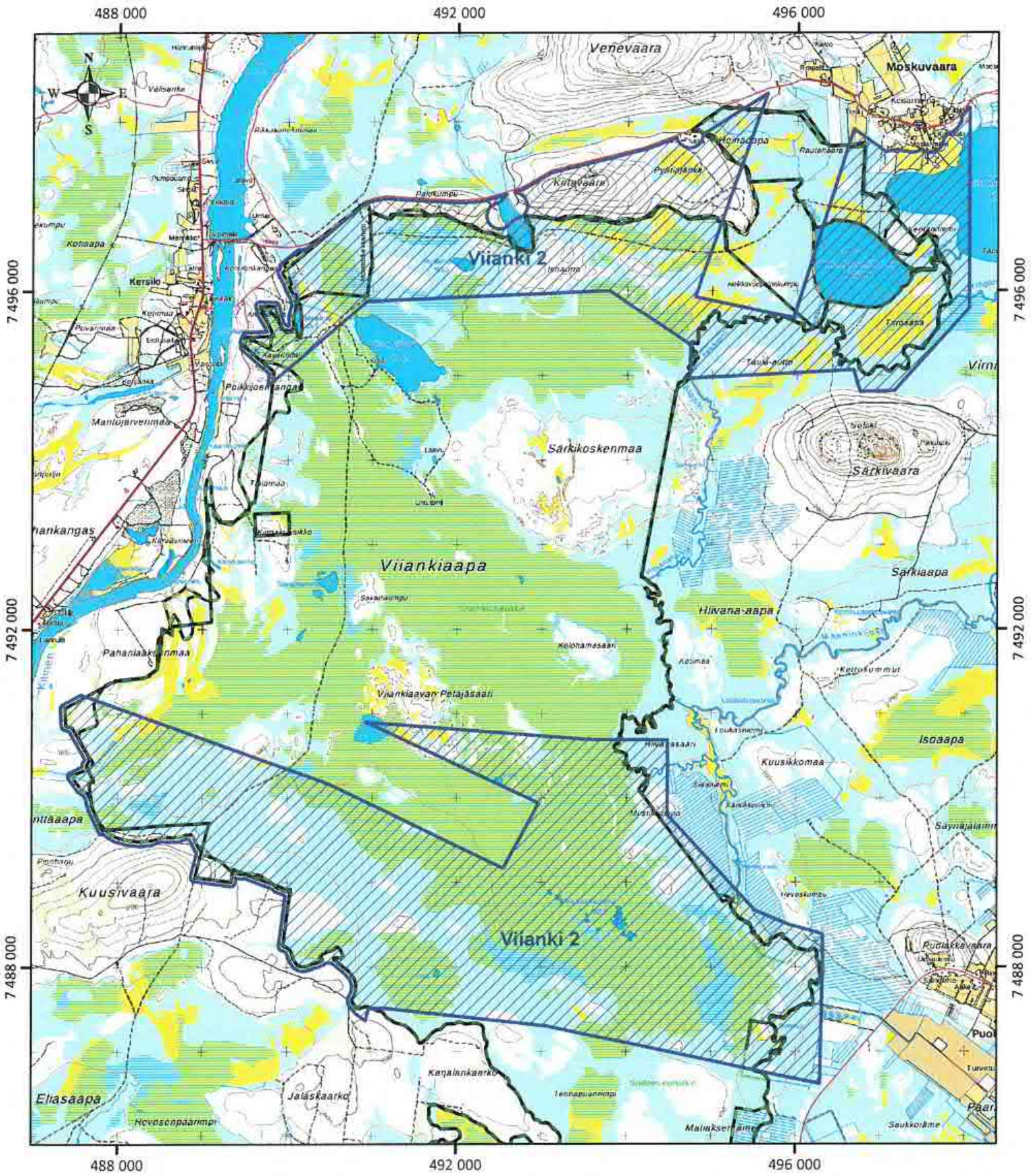
postiosoite: PL 189, 90101 Oulu

puhelin: 029 56 42800

faksi: 029 56 42841

sähköposti: pohjois-suomi.hao@oikeus.fi

Valituksen voi tehdä myös hallinto- ja erityistuomioistuinten asiointipalvelussa osoitteessa <https://asiointi2.oikeus.fi/hallintotuomioistuimet>.



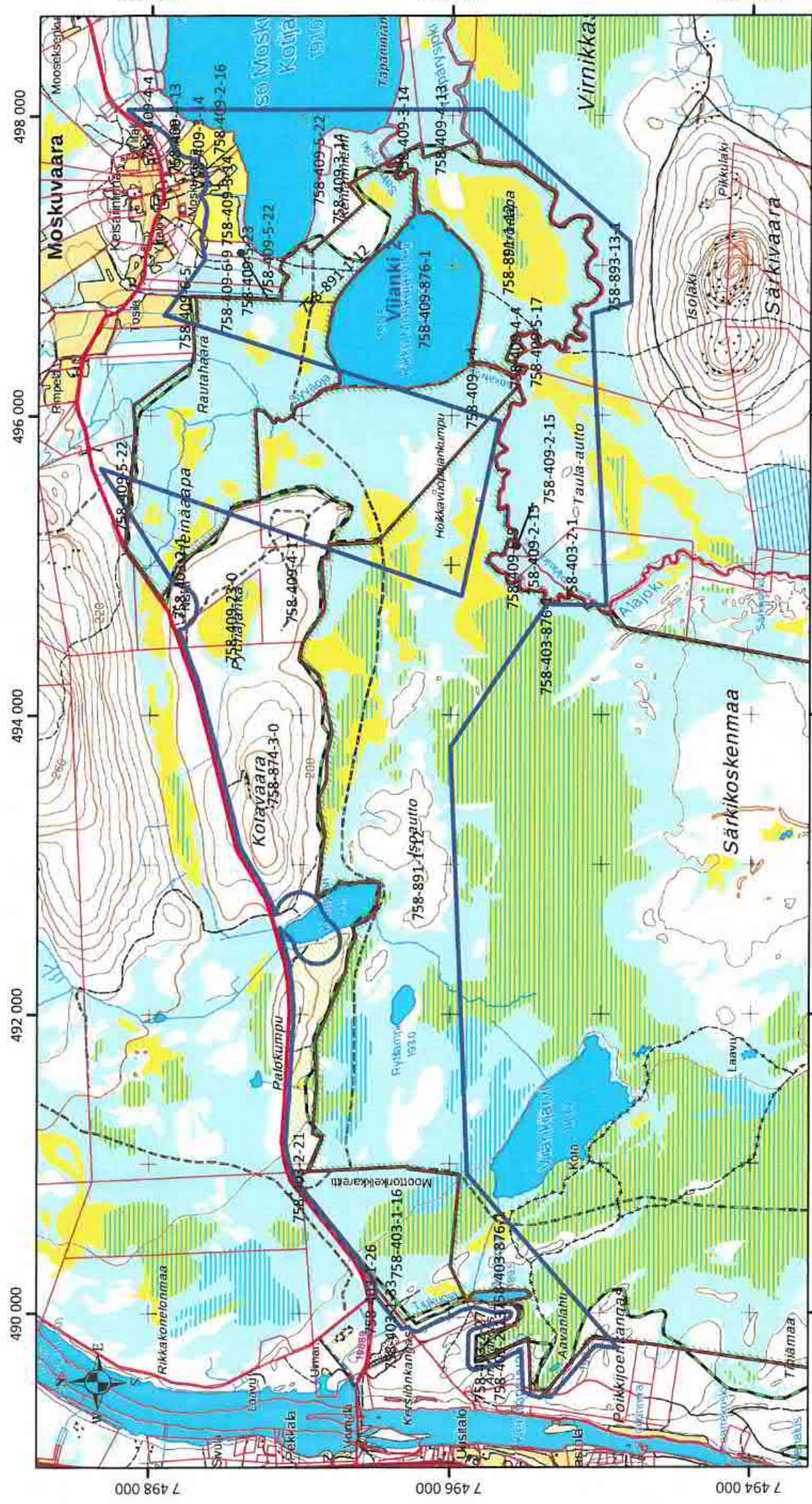
**Anglo American Finland -
AA Sakatti Mining Oy**

 **Viianki 2, 3390,42ha**

HAKIJA: AA Sakatti Mining Oy
Tuohiaavantie 2
99600 Sodankylä
KUNTA: Sodankylä



Sisältää Maanmittauslaitoksen
Maastotietokannan 08/2019 aineistoa.



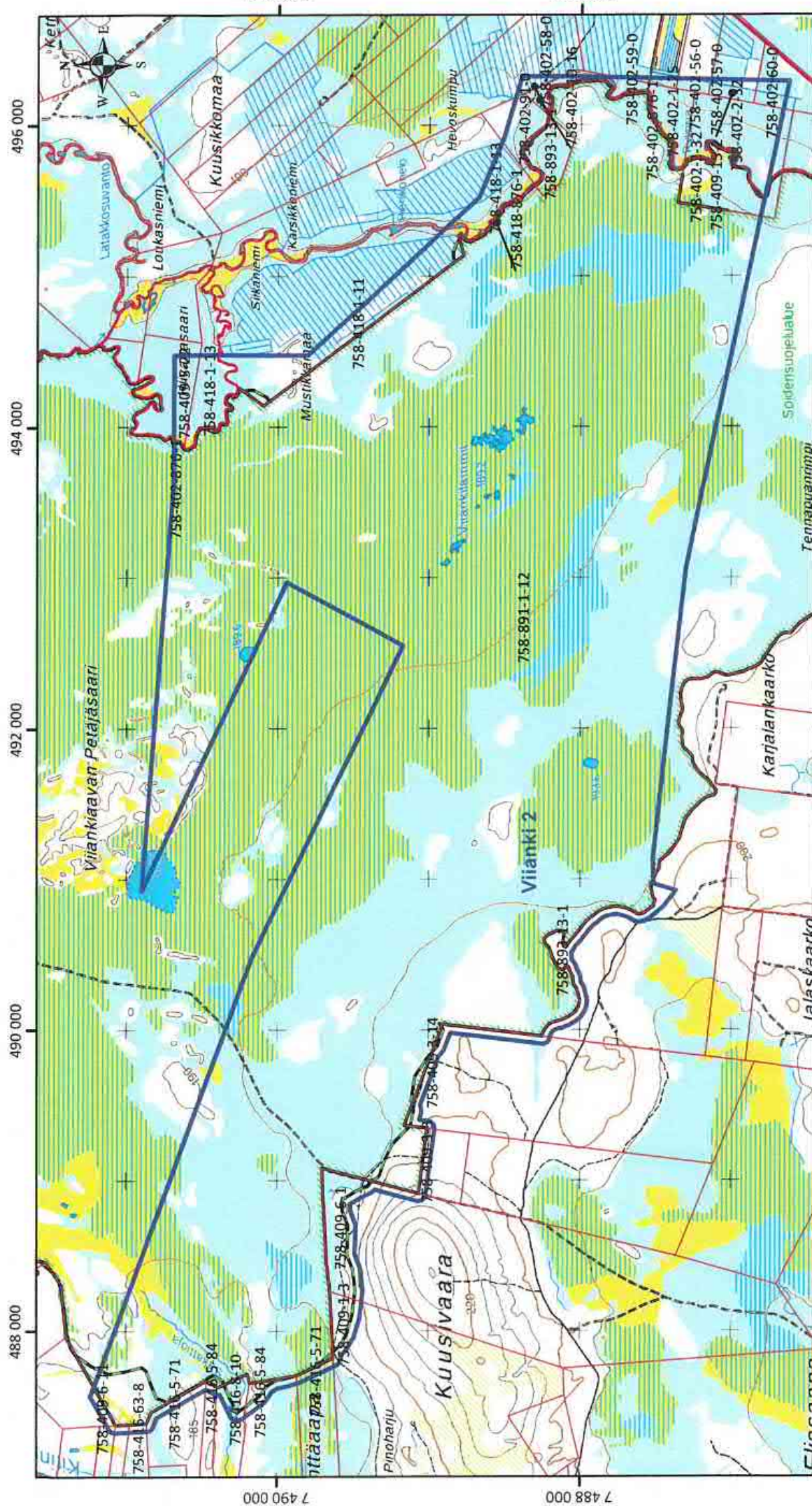
**Anglo American Finland -
AA Sakatti Mining Oy**



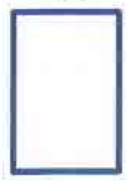
HAKIJA: AA Sakatti Mining Oy
Tuohiaavantie 2
99600 Sodankylä
KUNTA: Sodankylä

Viianki 2, 3390,42ha
(Alueen pohjoisosa)

Sisältää Maanmittauslaitoksen
Maastotietokannan 08/2019 aineistoa.



**Anglo American Finland -
AA Sakatti Mining Oy**



Viianki 2, 3390,42ha
(Alueen eteläosa)

HAKIJA: AA Sakatti Mining Oy
Tuohiaavantie 2
99600 Sodankylä
KUNTA: Sodankylä



Sisältää Maanmittauslaitoksen
Maastotietokannan 08/2019 aineistoa.

| | | | |
|-----------------------------|---------|--------------------------------|----------|
| PIKKUNIEMI | 11,602 | LAITALA | 0,249 |
| JOKI-MAIJALA | 24,422 | KESKITALO | 0,905 |
| AIKIONIEMI | 2,706 | VEIKANMAA | 15,005 |
| UIMANIEMI | 1,922 | YLITALO | 9,656 |
| SARRIOLEHTO | 4,048 | KUUSIVAARA | 19,927 |
| NASI | 2,741 | HANSSILA | 5,901 |
| EINOLA | 0,441 | METSÄTOSILA | 5,99 |
| VÄLITALO | 3,656 | Metsä-Kuusivaara | 1,263 |
| PIKKU-HANNUS | 7,673 | KONELO | 16,626 |
| KELUJÄRVEN JAKOKUNNAN VEDET | 5,236 | RIMPILÄ | 16,208 |
| MÄKITALO | 74,378 | TALOJEN RN:T 1-7 VESIALUEET | 152,587 |
| ISO-SIVULA | 0,032 | UUTELA | 3,832 |
| MATARAKOSKI-PIKKUMIKKOLA | 1,098 | KELU-HIETANIEMI | 4,032 |
| NISKA | 20,347 | KELU-TEPSELI | 4,073 |
| KAARRETKOSKI | 9,12 | KELUKIURU | 0,179 |
| UUSITALO | 0,341 | KELU-KIURUNSALO | 0,587 |
| TALO | 2,41 | KELU-MATINKANGAS | 0,462 |
| TALOJEN RN:T 1-6 VESIALUEET | 3,63 | UUSIONNELA | 32,358 |
| KUUSIVAARA | 6,446 | ONNELA | 23,27 |
| SOUVASELKÄ | 66,682 | SIURUNMAAN JAKOKUNNAN VEDET | 2,669 |
| LÖÖREKSELÄ | 3,756 | PALOKUMMUN YHTEISMETSÄ | 153,505 |
| SAARENNISKA | 2,195 | VIIANKIAAVAN SOIDENSUOJELUALUE | 2473,545 |
| YLIMOSKUVAARA | 100,032 | SODANKYLÄN VALTIONMAA IV | 61,717 |
| YLITALO | 19,636 | YHT: | 3390,422 |
| HUHTALA | 11,326 | | |



Turvallisuus- ja kemikaalivirasto (TUKES)
kaivosasiat@tukes.fi

Viite: lausuntopyyntöne 10.8.2021

Malminetsintälupahakemus Viiangin alueelle ML2012:0097 (Kotimaa), ML2012:0100 (Petäjä), ML2012:0101 (Rimpelä), ML2012:0103 (Särki), ML2014:0050 (Viianki 1), ML2014:0051 (Viianki 2), AA Sakatti Mining Oy, Sodankylä

Turvallisuus- ja kemikaalivirasto (TUKES) on pyytänyt Lapin elinkeino-, liikenne- ja ympäristökeskuksen (jäljempänä ELY-keskus) lausuntoa AA Sakatti Mining Oy:n malminetsintälupien ML2012:0097 (Kotimaa), ML2012:0100 (Petäjä), ML2012:0101 (Rimpelä), ML2012:0103 (Särki), ML2014:0050 (Viianki 1), ML2014:0051 (Viianki 2) hakemuksista. Em. malminetsintäalueista yhdessä käytetään nimeä Viiangin hanke. Lupahakemuksista Kotimaa, Petäjä, Rimpelä ja Särki ovat jatkoaikahakemuksia ja Kotimaan hakemus sisältää täytäntöönpanomääräyshakemuksen. Uusilla alueilla lupaa haetaan neljäksi vuodeksi ja vanhoilla jatkoaikaa kolmeksi vuodeksi. AA Sakatti Mining Oy:n aikaisempi malminetsintä Viiankiaavan Natura-alueella on keskittynyt Sakatin alueelle, joka sijaitsee välittömästi Viiangin alueiden yhteydessä. AA Sakatti Mining Oy on tutkinut Sakatin alueen monimetalliesiintymää vuodesta 2004 lähtien.

Viiangin haettujen malminetsintäalueiden kokonaispinta-ala on 6545,57 ha ja se sijaitsee suurimmaksi osaksi Viiankiaavan Natura-alueella (FI 130 1706) ja Viiankiaavan soidensuojelualueella (SSA 1201159). Malminetsintäalueilla sijaitsee neljä yksityistä suojelualueita: Viiankiaavan luonnonsuojelualue (YSA200153), Uusitalon luonnonsuojelualue (YSA200649), Suojelu-Mäkitalo (YA201644) ja Ylitalon luonnonsuojelualue (YSA200644).

Viiangin malminetsinnän vaikutuksista Natura-alueen suojeluperusteisiin on laadittu luonnonsuojelulain 65 §:n tarkoittama arviointi (10.2.2020), ja Lapin ELY-keskus on antanut siitä lausunnon 23.9.2020.

Hankkeen kuvaus

Lupahakemuksessa esitetty tutkimustoiminta koostuu timanttikairauksista, geofysiikan lento-, maasto- ja reikämittauksista, keveistä geokemiallisista malminetsintämenetelmistä, kallioperäkartoituksesta sekä hydrogeologisista tutkimuksista.

Timanttikairauspaikkoja yhtiö esittää yhteensä 62 kappaletta, joista 59 sijaitsee Viiankiaavan Natura-alueella. Syväkairauksissa käytettäisiin pääasiassa kahta kairausyksikköä. Osa suunnitelluista kairauspaikoista sijaitsee aivan Sakatin malminetsintäalueen tuntumassa. Mikäli malminetsintäluvut ovat voimassa samanaikaisesti, voi yhtiötehdä kairauksia myös Sakatin kalustolla, jolloin Viiangin ja Sakatin hankealueilla voi olla samanaikaisesti korkeintaan kahdeksan kairausyksikköä. Kairaukset tehtäisiin talvikauden aikana ympäri vuorokauden kahdessa 12 tunnin vuorossa seitsemänä päivänä viikossa. Kairauksia tehtäisiin vain talvella maaperän ollessa roudassa. Aikaisemmin tehtyjen kairausten perusteella yhtiö arvioi, että yhden talven aikana on mahdollista kairata arviolta 14 reikää, joiden pituus on noin 500 m.

8.10.2021

Yhtiö suunnittelee kairaavansa alueella seuraavasti:

ML2012:0097 (Kotimaa): Viisi timanttikairauspaikkaa Natura-alueella. Natura-alueen ulkopuolella yhtiö katsoo voivansa suorittaa kairausta ilman, että kairauspaikat tulisi luvittaa ennakoon. Kairausreikiä voi olla enemmän kuin kairauspaikkoja, koska yhdeltä kairauspaikalta voidaan kairata useampi reikä. Kairaukset Natura-alueella tehtäisiin noin joulutammikuun ja marraskuun puolenvälin välisenä aikana talviolosuhteista riippuen. Natura-alueen ulkopuolella kairauskausi voisi olla pidempi. Kairauskausi kestäisi 2-3 kk.

ML2012:0100 (Petäjä): Kuusi timanttikairauspaikkaa. Malminetsintäalue on kokonaan Natura-alueella. Kairausreikiä voi olla enemmän kuin kairauspaikkoja, koska yhdeltä kairauspaikalta voidaan kairata useampi reikä. Kairaukset tehtäisiin noin joulutammikuun ja marraskuun puolenvälin välisenä aikana talviolosuhteista riippuen. Kairauskausi kestäisi 3 kk.

ML2012:0101 (Rimpelä): Ei timanttikairausta.

ML2012:0103 (Särki): Ei timanttikairausta Natura-alueella. Natura-alueen ulkopuolella yhtiö katsoo voivansa suorittaa kairausta ilman, että kairauspaikat tulisi luvittaa ennakoon.

ML2014:0050 (Viianki 1): 49 timanttikairauspaikkaa, joista kolme Natura tai soidensuojelualueen ulkopuolella. Natura-alueen ulkopuolella yhtiö katsoo voivansa suorittaa kairausta ilman, että kairauspaikat tulisi luvittaa ennakoon. Yksityisten suojelualueiden (Uusitalo ja Viiankiaavan luonnonsuojelualue) sisälle ei sijoitu yhtään kairauspaikkaa, vaan niiden alle kairattaisiin ko. suojelualueiden ulkopuolelta käsin. Yhtiö on ilmoittanut hakevansa näihin tutkimuksiin ELY-keskukselta poikkeuslupaa. Kairaukset Natura-alueella tehtäisiin noin joulutammikuun ja marraskuun puolenvälin välisenä aikana talviolosuhteista riippuen. Natura-alueen ulkopuolella kairauskausi voisi olla pidempi. Kairauskausi kestäisi 2-3 kk.

ML2014:0051 (Viianki 2): Kaksi timanttikairauspaikkaa Natura-alueella. Natura-alueen ulkopuolella yhtiö katsoo voivansa suorittaa kairausta ilman, että kairauspaikat tulisi luvittaa ennakoon. Kairaukset Natura-alueella tehtäisiin noin joulutammikuun ja marraskuun puolenvälin välisenä aikana talviolosuhteista riippuen. Natura-alueen ulkopuolella kairauskausi voisi olla pidempi. Kairauskausi kestäisi 2-3 kk.

Geofysiikan mittauksia yhtiö suunnittelee tekevänsä moottorikelkalla (talvella), jalkaisin (ympäri vuoden) tai drone-avusteisesti (ei 1.5.-31.7., eikä suurten petolintujen pesien suojavyöhykkeillä). Mittauksia voidaan tehdä myös uusista ja vanhoista timanttikairanreistä. Tutkimussuunnitelma tullaan erikseen ilmoittamaan ja hyväksyttämään viranomaisilla.

Kallioperäkartoitusta ja lohkareretsintää yhtiö suunnittelee jalkaisin tehtäväksi elokuun ja lokakuun välisenä aikana.

Geokemiallinen näytteenotto tarkoittaisi hakemusalueella turvenäytteenottoa. Tutkimussuunnitelma tullaan erikseen ilmoittamaan ja hyväksyttämään viranomaisilla.

8.10.2021

Hydrogeologiset tutkimukset sisältäisivät lento- ja maastomittauksia, turve-, vesi- ja pohjasedimenttinäytteenottoa, kaivoasennuksia, pumppauskokeita, pakker-testausta ja geofysiikan mittauksia. Turve- ja pohjasedimenttinäytteet otettaisiin käsikäyttöisillä välineillä ja kairoilla talviaikaan lumipeitteen päältä suon pintaosan ollessa jäässä. Näytteenottopisteille liikuttaisiin alkumatka olemassa olevia hyväksytyjä timanttikairauksen talvireittejä ja yleistä moottorikelkkareittiä pitkin moottorikelkoilla ja loppumatka hiihtämällä. Näytteenottopisteet valittaisiin alueen luontoarvoihin ja uhanalaisten lajien esiintymiä koskevaan tietoon perustuen. Dronella (ilmakuvaus, lämpökamera, lidar) tehtäisiin tutkimuslentoja muutamana päivänä vuodessa (ei 1.5.-31.7., eikä suurten petolintujen pesien suojavyöhykkeillä). Maatutkausta tehtäisiin talviaikaan hyväksytyjä talvireittejä pitkin tai hiihtäen, maastogeofysiikan mittauksia kävellen tai hiihtäen. Tutkimukset ovat kertaluonteisia. Yhtiö ei suunnittele tekevänsä erillisiä hydrogeologisia kairauksia, vaan mahdolliset tutkimukset tehtäisiin malminetsintäreikiä käyttäen. Tutkimussuunnitelma tullaan erikseen ilmoittamaan ja hyväksyttämään viranomaisilla.

Suojelualueella kairausohjelman kairauspaikkojen sekä kulkemisreittien suunnittelussa on otettu huomioon malminetsintäalueilla suoritettut ympäristökartoitukset suojelluista lajeista ja luontotyypeistä malminetsintälupahakemuksessa ja Natura-vaikutusten arvioinnissa kuvatulla tavalla.

Lapin ELY-keskuksen lausunto

Malminetsintähanketta koskevasta Natura-arviointi- ja lausuntomenettelystä antamassaan lausunnossa Lapin ELY-keskus on katsonut (23.9.2020), että suunnittelusta malminetsinnästä ei yhteisvaikutukset huomioon ottaen aiheudu merkittävästi heikentäviä vaikutuksia Viiankiaavan Natura-alueen suojeluperusteisiin eikä alueen eheydelle edellyttäen, että hanke toteutetaan käyttäen Natura-arvioinnissa esitettyjä lieventäviä toimintatapoja ja otetaan huomioon ELY-keskuksen Natura-lausunnossa esitetyt asiat. ELY-keskus esittää, että nämä asiat huomioidaan lupaharkinnassa ja annettavissa lupamääräyksissä.

Viiankiaavan Natura-alue on lajistollisesti merkittävä alue. Tarkat ja kattavat lajisto- ja kasvillisuuskartoitukset ovat olleet ehdoton edellytys sille, että intensiivistä malminetsintää on voitu tehdä alueella ilman suojeluperusteiden merkittävää heikentymistä. Luontotyyppi-, kasvillisuus- ja lajistokartoituksia on jatkettu edellisen malminetsintälupakauden aikana ja ELY-keskuksen käsityksen mukaan hankealuetta koskevat luontoselvitykset antavat hyvät tiedot alueen luontoarvoista. Selvitysten perusteella kairausohjelma on voitu laatia niin, ettei sen toteuttaminen merkittävästi heikennä suojeluperusteita. Edellä todettu tarkoittaa sitä, että tutkimukset tulee toteuttaa Natura-arvioinnissa esitetyn mukaisesti (kulkureitit, kairauspisteet, muu toiminta), koska vain näiltä osin on voitu varmistua, ettei hanke merkittävästi heikennä Viiankiaavan Natura-alueen suojeluperusteita.

ELY-keskus huomauttaa, että myös Natura-alueiden ulkopuolisilla kairauksilla voi olla vaikutuksia Viiankiaavan Natura-alueeseen. Siltä osin, kun toiminnan vaikutuksia ei ole arvioitu Natura-arvioinnin yhteydessä, tulee Natura-alueen läheisyydessä toimiessa noudattaa samoja menettelytapoja kuin Natura-alueellakin. Erityisesti tämä tarkoittaa Natura-alueen rajan välittömässä läheisyydessä tehtävien suoalueiden kairausten ajoittamista talviaikaan, jottei synny Natura-alueelle ulottuvia vaikutuksia pintavesien

8.10.2021

virtauksiin. Ennen kairausten suorittamista niitä koskevat tutkimussuunnitelmat tulee esittää viranomaisille.

ELY-keskuksen näkemyksen mukaan malminetsintäalueita koskevissa luvissa tulee antaa lupamääräykset koskien kairausten enimmäismääriä sekä kairausten ja kulkureittien sijoittumista Natura-arvioinnissa esitetyn mukaisesti. Maastoajoneuvoilla liikkuminen tulee sallia vain talviolosuhteissa etukäteen kartoitettuja reittejä pitkin. Reittien tulee sijoittua Natura-arvioinnissa mainitut poikkeukset huomioiden vähintään 15 metrin ja kairauspisteiden vähintään 30 metrin etäisyydelle suojelullisesti arvokkaista lajiesiintymistä. Reittien merkitseminen, merkitsemisen yhteydessä tehtävä uhanalaisten lajien esiintymisen tarkistaminen ja koneiden gps-seuranta ovat tärkeä osa toimintaa. Samat menettelytavat koskevat soveltuvin osin myös muuta kuin timanttikairaustoimintaa. Lupamääräyksillä tulee varmistaa, että tutkimukset tehdään Natura-arvioinnissa esitettyjen lieventävien toimenpiteiden mukaan (Natura-arviointi luvut 7.1. ja 7.2.).

Yhtiön tulee esittää tarkka tutkimussuunnitelma ELY-keskukselle ja Metsähallitukselle vuosittain hyvissä ajoin ennen tutkimuksiin ryhtymistä, jotta mm. malminetsintälupahakemuksen jättämisen jälkeen uudet tietoon tulleet lajitiedot voidaan huomioida.

Lajien suojelu

Hakemusalueella on useita rauhoitettujen ja luontodirektiivin liitteen IV (b) tiukkaa suojelua vaativien kasvilajien esiintymiä. Rauhoitetun kasvilajin hävittäminen on luonnonsuojelulain 42 §:n mukaan kielletty. Em. lajit on otettu kairaustoiminnassa huomioon puskurivyöhykkein. Myös muussa näytteenotossa ja toiminnassa tulee varmistua, ettei rauhoitettuja ja uhanalaisia lajeja vaaranneta. Näytteenottoa koskevissa tutkimussuunnitelmissa tulee esittää, miten lajit on otettu huomioon. Suojaetäisyyksien määrittelyssä tulee ottaa huomioon, että rauhoitettua lajia voi esiintyä pistemäistä esiintymäpaikkaa laajemmalla alueella. Tarvittaessa tulee varmistua lisäkartoituksin, ettei suojeltujen lajien esiintymiä vaaranneta.

Natura-arvioinnin jälkeen tehdyt uudet rauhoitettujen ja uhanalaisten kasvilajien havainnot tulee huomioida samalla tavalla kuin Natura-arvioinnissa mukana olleet havainnot.

Hakemusalueella esiintyy luontodirektiivin liitteen IV (a) eläinlajeista viitasammakko. Luonnonsuojelulain 49 §:n 1 mom. mukaan luontodirektiivin liitteessä IV (a) tarkoitettuihin eläinlajeihin kuuluvien yksilöiden lisääntymis- ja levähdyspaikkojen hävittäminen ja heikentäminen on kielletty. Malminetsintän vaikutuksia viitasammakkoon on tarkasteltu Natura-arvioinnissa (10.2.2020). Näitä vaikutuksia ovat kairausten mahdolliset suorat fyysiset kosketukset viitasammakkoon talvehtimispaikoissa sekä kairausten apuaineiden kemialliset vaikutukset. ELY-keskus pitää vaikutusarvioinnin johtopäätöksiä oikeina ja katsoo, että on epätodennäköistä, että suunniteltu malminetsintä heikentäisi viitasammakon lisääntymis- ja levähdyspaikkoja.

Lupahakemusalueilla on lintudirektiivin artiklassa 1 tarkoitettujen, luonnonsuojelulain nojalla rauhoitettujen suurten petolintujen pesäreviirejä. Luonnonsuojelulain 39 §:n ja lintudirektiivin artiklan 5 mukaan mm. lajin tahallinen häiritseminen, erityisesti

8.10.2021

lisääntymis- tai jälkeläisten kasvatusaikana tai muutoin niiden elämänkierron kannalta tärkeillä paikoilla on kielletty. Tutkimustoimintaa ei saa suorittaa ja kaikkea liikkumista tulee välttää suurten petolintujen rauhoitusaikoina pesäpaikkojen suojavyöhykkeillä, jotka kattavat 1100 m säteisen ympyrän pesäpaikkojen ympärillä (liite, **SALASSA PIDETTÄVÄ**). Kairauksissa tulee noudattaa laajennettua 2000 m suojavyöhykettä rauhoitusaikoina. Tekopesien ympärillä tulee noudattaa samaa suojavyöhykettä kuin pesäpaikkojen, jotta niiden ajateltu kompensatiovaikutus toteutuu. ELY-keskus esittää edellä mainitut rajoitukset ja ohjeet liitettäväksi lupamääräyksiin.

Natura-alueen ulkopuolella toimittaessa tulee huomioida suurten petolintujen pesäpaikat samoin suojavyöhykkein ja rauhoitusajoin kuin Natura-alueella.

ELY-keskus huomauttaa, että lisääntyvä liikenne Viiankiaavalla, niin talviaikaan koneellisesti kuin kesäaikaan jalkaisin lisää alueella elävien paikkalintujen kokemaa häiriötä. Tätä häiriötä ei voida kokonaan poistaa kairausten aika- ja suojavyöhykerajoituksilla.

Viiankiaavan soidensuojelualue

Viiankiaavan Natura-alue on perustettu Viiankiaavan soidensuojelualueeksi lailla eräiden valtion omistamien alueiden muodostamisesta soidensuojelualueiksi (851/1998). Soidensuojelualuetta koskevat rauhoitusmääräykset on annettu asetuksessa eräistä valtion omistamille alueille perustetuista soidensuojelualueista (852/1988). Soidensuojelualueella on oltava ympäristöministeriön lupa geologiseen tutkimukseen ja malminetsintään (asetus 852/1988, 3 § 1 mom. 11 kohta). ELY-keskus pitää tarpeellisena, että luvan tarve mainitaan malminetsintäluvassa.

Uusitalon ja Viiankiaavan luonnonsuojelualueet

ELY-keskuksen näkemyksen mukaan sellaiset malminetsintään liittyvät toimenpiteet, jotka vahingoittavat maa- ja kallioperää, eivät ole mahdollisia Uusitalon (YSA200649) ja Viiankiaavan (YSA200153) luonnonsuojelualueilla. Luonnonsuojelualueen ulkopuolelta viistoon tehtävät kairaukset ovat mahdollisia vain ELY-keskuksen myöntämän poikkeusluvan nojalla. ELY-keskus pitää tarpeellisena, että luvan tarve mainitaan malminetsintäluvassa.

Öljyvahinkojen ja päästöjen riski ja ehkäiseminen

Yhtiö on havainnut pieniä polttoainevuotoja kairauskausilla 2017-2018, 2018-2019 ja 2020-2021. Vuodot ovat toistaiseksi olleet kangasmailla. **Suurin uhka kohdistuu rimpisuoalueilla tapahtuvaan öljyvahinkoon, jonka puhdistaminen on yhtiön teettämien selvitysten mukaan hyvin kallista ja vaikeaa.**

Yhtiön Pöyryltä tilaamaan, 29.4.2019 päivätyn selvityksen mukaan kairauksen apuaineiden päästöt eivät muodosta merkittävää uhkaa Viiankiaavan eliöstölle.

Määräys vakuuden asettamisesta

Haettavana olevat malminetsintäluvut kohdistuvat Viiankiaavan lajistollisesti arvokkaalle luonnonsuojelualueelle. Vaikka toiminnassa pyritään monin eri tavoin varmistamaan, että kairauksista ja siihen liittyvästä toiminnasta ei aiheudu

8.10.2021

polttoaine/öljyvuoja tai muita vahinkoja, ovat vahingot kuitenkin mahdollisia. ELY-keskus haluaa kiinnittää kaivosviranomaisen huomiota siihen, että malminetsintäluvassa määrättävä vakuus olisi riittävän suuri kattamaan mahdollisten vahinkojen korjaamisen. Luonnonsuojelualueella kustannuksiin vaikuttaa mm. se, että esimerkiksi pilaantuneen maaperän puhdistusmenetelmät on suunniteltava ja toteuttava niin, ettei toiminnasta aiheudu lisähaittaa suojeluarvoille. Vakuuden määrittämistä varten voi tarkastella esimerkiksi niitä kustannuksia, jotka aiheutuivat edellisten kairauskausien aikana tietyillä kairauspaikoilla syntyneiden polttoaine/öljyvuoja puhdistamisesta. Suuruusluokka lienee kaikkine selvityksineen useita kymmeniä tuhansia euroja. **Tarve vakuuden suuruuden nostamiselle on ELY-keskuksen näkemyksen mukaan välttämätön.**

Muuta

Hankkeen vaikutuksia tulee seurata seuransuunnitelman mukaisesti.

Malminetsintäluvan haltijan tulee esittää hyvissä ajoin ennen tutkimustöiden aloittamista tarkka tutkimussuunnitelma ELY-keskukselle.

Veden ottaminen vaatii vesilain (587/2011) 2 luvun 15 §:n mukaisesti pinta- ja pohjaveden ottamista koskevan ilmoituksen ELY –keskukselle, jos otettava vesimäärä ylittää 100 m³/vrk, eikä ottaminen edellytä vesilain 3 luvun 2 tai 3 §:n mukaan lupaa.

ELY-keskus kiinnittää huomiota vesilain 4 luvun säännöksiin, joiden mukaan, jos pintavettä tarvitaan toisen alueelta muuhun kuin tavanomaiseen kiinteistökohtaiseen käyttöön, tai kyse on pohjaveden otosta toisen alueelta, saattaa olla tarpeen hakea aluehallintovirastolta oikeutta veden ottamiseen toisen alueelta (vesilaki 4 luku 3 § 2 mom ja 4 luku 4 § 1 mom). Aluehallintovirasto ratkaisee, täytyvätkö vedenotto-oikeutta koskevat edellytykset vai vaaditaanko vedenottoon vesilain 3 luvun mukainen lupa.

Luonnonsuojelualueiden tarkoitus huomioon ottaen ELY-keskus katsoo, että luonnonsuojelualueilla toimittaessa hakijalla tulee pääsääntöisesti olla lainvoimainen malminetsintä lupa ennen toimenpiteisiin ryhtymistä. Jos kaivosviranomaisen malminetsintä lupaan liittyen kuitenkin antaa määräyksen täytäntöönpanosta, tulee varmistua siitä, että timanttikairausten määrät ja muut tutkimukset ovat Natura-arvioinnin mukaiset, ja että toiminnan edellytyksenä on Natura-arvioinnissa ja ELY-keskuksen lausunnoissa (LAPELY/1494/2020, 23.9.2020 ja tämä lausunto) esitetyt lieventävät toimenpiteet.

ELY-keskus esittää malminetsintäluvan määräyksissä huomioitavaksi:

- Tutkimukset tulee tehdä Natura-arvioinnissa esitettyjen lieventävien toimenpiteiden mukaan (Natura-arviointi luvut 7.1. ja 7.2.).
- Kairausten enimmäismäärien sekä kairausten ja kulkureittien sijoittumisten tulee olla Natura-arvioinnissa esitetyn mukaisia.
- Maastoajoneuvoilla liikkuminen tulee sallia vain talviolosuhteissa etukäteen kartoitettuja reittejä pitkin. Reittien tulee sijoittua Natura-arvioinnissa mainitut poikkeukset huomioiden vähintään 15 metrin ja kairauspisteiden vähintään 30 metrin etäisyydelle suojelullisesti arvokkaista lajesiintymistä.

8.10.2021

- Suurten petolintujen pesäpaikkojen ja tekopesien 1100 m suojavyöhykkeillä kaikki toiminta on kielletty rauhoitusaikoina. Kairauksessa rauhoitusajan suojavyöhyke on laajennettu 2000 metriin.
- Suurten petolintujen pesät, niiden suojavyöhykkeet ja rauhoitusajat tulee huomioida myös Natura-alueen ulkopuolella toimittaessa.
- Malminetsintäluvan haltijan tulee esittää tarkka tutkimussuunnitelma vuosittain hyvissä ajoin ennen tutkimustöiden aloittamista.

- Viiankiaavan soidensuojelualueella on oltava ympäristöministeriön lupa geologiseen tutkimukseen ja malminetsintään (asetus 852/1988, 3 § 1 mom. 11 kohta).
- Yksityisen luonnonsuojelualueen ulkopuolella olevilta kairauspaikoilta saa kairata luonnonsuojelualueen alle vain Lapin elinkeino-, liikenne- ja ympäristökeskuksen myöntämän poikkeusluvan nojalla.

Tämä asiakirja on sähköisesti hyväksytty viraston sähköisessä asianhallintajärjestelmässä, mistä on merkintä viimeisellä sivulla. Asian on esitellyt Ylitarkastaja Riikka Juutinen ja ratkaissut Luontoympäristöyksikön päällikkö Jari Pasanen.

Tiedoksi

AA Sakatti Mining Oy / Ulla Syrjälä
Ympäristöministeriö / Aulikki Alanen
Metsähallitus / Liinu Törvi

Tämä asiakirja LAPELY/1494/2020 on hyväksytty sähköisesti / Detta dokument LAPELY/1494/2020 har godkänts elektroniskt

Pasanen Jari 12.10.2021 08:47

Juutinen Riikka 13.10.2021 16:47

16.9.2021

MH 7103/2021

Metsähallitus
PL 8016
96101 Rovaniemi
kirjaamo@metsa.fi

Turvallisuus- ja kemikaalivirasto (Tukes)
kaivosasiat@tukes.fi

Lausuntopyyntö 10.8.2021

Metsähallituksen lausunto malminetsintälupahakemuksesta Viianki 2 (ML2014:0051), AA Sakatti Mining Oy, Sodankylä

Turvallisuus- ja kemikaalivirasto (Tukes) pyytää Metsähallitukselta kaivoslain (621/2011) 37 §:n nojalla lausuntoa Sodankylän kunnan alueelle kohdistuvasta AA Sakatti Mining Oy:n (jäljempänä yhtiö) Viianki 2 (ML2014:0051) -nimistä aluetta koskevasta malminetsintälupahakemuksesta. Hakemusalueen kokonaispinta-ala on 3390,42 ha ja siitä 2499,55 ha sijaitsee Metsähallituksen Luontopalvelujen ja 53,62 ha liiketalouden hallinnassa olevilla kiinteistöillä Konelo 758-409-15-2, Sodankylän valtionmaa IV 758-893-13-1, Metsä-Kuusivaara 758-409-6-11 ja Viiankiaavan soidensuojelualue 758-891-1-12. Hakemusalue sijaitsee suurelta osin Viiankiaavan soidensuojelualueella ja Natura 2000 -alueella.

Yhtiö hakee täyttä neljän vuoden lupa-aikaa. Hakemuksen mukaan käytettäviä tutkimusmenetelmiä ovat geofysiikan mittaukset, kallioperäkartoitukset, geokemiallinen näytteenotto (ml. turvenäytteenotto), hydrogeologiset tutkimukset sekä timanttikairaus. Natura-alueelle esitetään yhteensä kahta kairauspaikkaa, jossa kairaukset toteutetaan talviaikaan.

Viiankiaavan Natura 2000 -alue

Viianki 2 -niminen hakemusalue sijaitsee osin Viiankiaavan Natura 2000 - alueella, joka on perustettu erityisten suojelutoimien alueeksi (SAC) ja ilmoitettu komissiolle lintudirektiivin mukaisena erityisenä suojelualueena (SPA-alue).

Luonnonsuojelulain mukaan Natura 2000 -alueiden luonnonarvojen merkittävä heikentäminen on kielletty (LSL 64 a §). Yhtiö on laatinut LSL 65 §:n mukaisen Natura-

16.9.2021

MH 7103/2021

arvioinnin ja Metsähallitus Natura-alueen hallinnasta vastaavana on antanut siitä lausuntonsa 29.5.2020. Lausunnossaan Metsähallitus esittää näkemyksiä arvioinnin asianmukaisuudesta sekä alueen suojelun perusteena oleville luonnonarvoille aiheutuvista vaikutuksista. Natura-vaikutusten osalta Metsähallitus viittaa edellä mainittuun lausuntoon ja korostaa, että kaivoslain mukaisessa lupaharkinnassa on varmistuttava siitä, ettei toiminnasta aiheudu LSL 64 a §:ssä kiellettyä seurausta. Mikäli luvan myöntämisen edellytykset täyttyvät, annettavin lupamääräyksiin tulee varmistaa, että toiminta vastaa Natura-arvioinnissa esitettyä ja toteutetaan arvioinnissa esitetyn lieventävin toimenpitein.

Soidensuojelualue ja yksityiset suojelualueet

Kaivosviranomaisen tulee huomioida, että hakemusalue sijaitsee osin Viiankiaavan soidensuojelualueella. Malminetsintä perustetulla soidensuojelualueella edellyttää ympäristöministeriön lupaa soidensuojeluasetuksen (852/1988) rauhoitussäädöksistä poikkeamiseen. Tämä poikkeusluvan tarve tulee kirjata myös malminetsintälupaan. Malminetsintäluvassa on tarpeen antaa myös yksityisiä suojelualueita koskevat määräykset.

Tutkimusmenetelmät, -alueet ja -ajankohdat Natura-alueella

Malminetsintäluvalla sallittavat tutkimusmenetelmät tulee rajata laaditussa Natura-arvioinnissa kuvattuihin tutkimusmenetelmiin. Sallittujen tutkimusmenetelmien lisäksi lupamääräyksissä tulee antaa **syväkairauksen enimmäismäärät**, syväkairauksessa käytettävien **kairausyksiköiden enimmäismäärä** sekä rajattava **tutkimusten ajankohdat** Natura-arvioinnissa esitetyn mukaisesti.

Natura-alueella kairaukset tulee toteuttaa talvella, kun maa on roudassa ja riittävän lumipeitteen suojaama. Kairaussoija tulee kerätä talteen ja toimittaa pois Natura-alueelta asianmukaisesti käsiteltäväksi.

Myös maastoliikennelain (1710/1995) 4 §:n mukaista oikeutta liikkua malminetsintäalueella tulee rajata lupamääräyksiin siten, että malminetsinnän kannalta välttämätön maastoliikenne tulee tapahtua moottorikelkoilla ja tela-alustaisilla työkoneilla. Liikkuminen tulee olla sallittua vain lumipeitteisenä aikana maaperän ollessa roudassa. Liikkumisessa noudatetaan ennalta suunniteltuja ja tarkastettuja reittejä, jotka on esitetty Natura-arvioinnissa.

16.9.2021

MH 7103/2021

Rauhoitetut ja uhanalaiset lajit

Hakemusalueella esiintyy luonnonsuojelulain rauhoitettuja kasvilajeja, joiden hävittäminen on kielletty (LSL 42 §). Alueella esiintyy myös erityisesti suojeltavia lajeja (LSL 47 §) sekä luontodirektiivin liitteen IV lajeja, jotka edellyttävät tiukkaa suojelua. Toiminta-alueen lajistoinventoinneilla ja niiden perusteella tehdyillä toiminnan sijoitusratkaisuilla (suojelullisesti arvokkaiden lajien esiintymät sijoittuvat vähintään 30 metrin etäisyydelle suunnitellusta kairauspisteestä ja vähintään 15 metrin etäisyydelle suunnitellun reitin keskilinjasta) voidaan turvata alueen lajistoarvot. Metsähallitus esittää, että lupamääräyksiin varmistetaan toiminnan riittävät suojaetäisyydet uhanalaisten lajien esiintymiin.

Hakemusalueelle sijoittuva Tiukuoja kuuluu saukon talvireviiriin, joka ulottuu Matarakosken voimalaitokselta Viiankijärvelle saakka. Saukko on luontodirektiivin liitteen IV (a) laji, jonka lisääntymis- ja levähdyspaikan heikentäminen on kielletty. Kairauspaikat eivät sijoitu kyseiselle alueelle, mutta malminetsinnässä tulee välttää häiriön aiheuttamista saukolle sen elinkierron kannalta tärkeällä alueella.

Suuret petolinnut

Hakemusalueella on lintudirektiivin artiklassa 1 tarkoitettujen ja luonnonsuojelulain nojalla rauhoitettujen suurten petolintujen pesäreviirejä. Luonnonsuojelulain 39 §:n ja lintudirektiivin artiklan 5 mukaan mm. lajien tahallinen häiritseminen, erityisesti lisääntymis- tai jälkeläisten kasvatusaikana tai muutoin niiden elämänsyklinän kannalta tärkeillä paikoilla on kielletty.

Metsähallituksen näkemyksen mukaan lupamääräyksiin tulee varmistaa Natura-arvioinnissa kuvattu toimintatapa, jonka mukaan kairaus toiminta lopetetaan Natura-alueella 15.3. mennessä suurelle petolinnulle aiheutuvien häiriöiden välttämiseksi.

[REDACTED] petelmin, on
[REDACTED] iihin liittyvää
[REDACTED] 1100 metrin
suojavyöhykkeellä petolintujen pesäpuista. Tämä koskisi sekä koneellista liikkumista, että esimerkiksi hiihtäen tehtäviä mittauksia. Alueella voidaan kuitenkin toimia, mikäli Metsähallituksen petolintuasiantuntija toteaa, ettei pesintä kyseisenä vuonna ole edennyt ko. pesässä. Pesintätilanne varmistuu useimmiten kesäkuussa tarkastuskierrosten yhteydessä. Tarkemmat tiedot suojavyöhykkeen sijainnista saa Metsähallituksen petolintuasiantuntijalta.

16.9.2021

MH 7103/2021

Kulttuuriperintö

Hakemusalueella ei ole tunnettuja muinaisjäännöksiä, muita arkeologisia kulttuuriperintökohteita eikä rakennusperintökohteita. Jos maata kaivettaessa tai muuta työtä suoritettaessa tavataan mahdollinen muinaisjäänös, on työ muinaismuistolain (295/1963) 14 §:n mukaisesti muinaisjäänöksen kohdalta heti keskeytettävä ja ilmoitettava kohde Lapin maakuntamuseolle, joka päättää jatkotoimenpiteistä. Ilman muinaismuistolain nojalla annettua lupaa kiinteän muinaisjäänöksen kaivaminen, peittäminen, muuttaminen, vahingoittaminen, poistaminen ja muu siihen kajoaminen on kielletty (1 §). Myös muut alueella olevat kulttuuriperintökohteet, tulee ottaa huomioon toiminnassa niin, että niitä ei vahingoiteta.

Vahinkojen ehkäiseminen ja niistä ilmoittaminen

Tutkimustoiminta tulee suunnitella siten, että puustolle ja taimikoille aiheutuvat vahingot olisivat mahdollisimman vähäisiä. Särkivaaran tie Virnikkasokasta lähtien on osuustie ja lupa liikkumiseen tulee hankkia tiekunnalta. Metsähallituksen tieverkostoa ja maastouria käytettäessä tulee huomioida tiestön ja maastourien kuntotilanne. Tiestön ja maastourien kuntoon ja käytettävyyteen vaikuttaa mm. kevään ja kovien sateiden aiheuttama kelirikko. Tarvittaessa lisätietoja edellä mainituista asioista saa Keski-Lapin metsätiimin tiimiesimies Samuli Ollilalta, samuli.ollila@metsa.fi, puh. 0206 39 7105. Toiminnanharjoittajan tulee kaikilta osin vastata aiheuttamistaan vahingoista.

Tutkimussuunnitelman toteutumisesta raportoitessa on Metsähallitukselle ilmoitettava myös mahdollisesti aiheutuneista maasto- ja puustovaurioista tai muista vahingoista.

Turvallisuuden parantaminen

Metsähallitus edellyttää, että syväkairauksissa käytettävät maaputket katkaistaan mahdollisimman läheltä maanpintaa ja putkien päät tulpataan. Vähän lumen aikana putket ovat vaarallisia mm. moottorikelkkailijoille. Metsätalousalueilla maanpäällisistä putkista voi aiheutua vahinkoja myös metsäkoneille ja muille maastoajoneuvoille. Esimerkiksi metsäkoneiden renkaat rikkoutuvat osuessaan maaputkien päihin. Edellä mainitulla toimenpiteellä parannetaan maaston muiden käyttäjien turvallisuutta ja estetään materiaalivahinkoja. Metsähallitus katsoo, että malminetsintäluvan haltija on kaikilta osin vastuussa näistä vahingoista Metsähallitukselle ja kolmannelle osapuolelle.

Hakemusalueella sijaitsee myös moottorikelkkauria, joiden ylläpitäjä on Sodankylän kunta. Malminetsintäluvan haltijan tulee varmistaa, ettei toiminnasta aiheudu vaaraa urilla liikkujille.

Poronhoidolle aiheutuvien haittojen vähentäminen

Poronhoitolain (848/1990) mukaan erityisellä poronhoitoalueella ei saa valtion maata käyttää sillä tavoin, että siitä aiheutuu huomattavaa haittaa poronhoidolle. Myös laki Metsähallituksesta (234/2016) edellyttää, että sen hallinnassa olevien luonnonvarojen hoito, käyttö ja suojeleminen on sovittava yhteen siten, että poronhoitolaissa säädetyt velvoitteet täytetään. Lisäksi korkein hallinto-oikeus on antamassaan päätöksessä (KHO 25.8.2016 t. 3526) todennut, että Sakatin alueella tapahtuvan malminetsinnän vaikutukset poronhoitoon käsitellään kaivoslain mukaisten lupa-asioiden käsittelyn yhteydessä. Mikäli Oraniemen paliskunta esittää toimintaa koskevia rajoitteita, ne tulisi huomioida lupamääräyksissä.

Vakuus

Kaivoslain 107 §:n mukaisen vakuuden tulee olla riittävä turvaamaan jälkitoimenpiteet ja mahdollisesta toiminnasta aiheutuneet vahingot ja haitat. Vakuuden suuruutta määritettäessä tulisi huomioida alueen luonnonsuojelluksen arvo, malminetsinnän intensiteetti sekä alueen luonnontilaan palauttamisen kustannukset. Metsähallitus muistuttaa kaivosviranomaisista siitä, että kyseisellä Natura-alueella on toteutettu pilaantuneiden maiden kunnostustoimenpiteitä. Vaikka yhtiö on asianmukaisesti huolehtinut velvoitteistaan, tulisi Metsähallituksen näkemyksen mukaan mahdollisten polttoaine- ja öljyvuojoista aiheutuneita suunnittelu- ja työkustannuksia käyttää yhtenä perusteena vakuuden määrää arvioitaessa.

Lupamääräykset

Metsähallitus toivoo, että kaivosviranomaisen kiinnittäisi huomiota lupamääräysten muotoiluun. Sekä toiminnan harjoittajan että valvovien viranomaisten näkökulmasta on tärkeää, että lupamääräykset ovat mahdollisimman selkeitä. Metsähallituksen näkemyksen mukaan on tärkeää, että lupamääräyksiin kootaan muun muassa kaikki toimintaa koskevat alueelliset ja ajalliset rajoitteet. Sen sijaan yhtiön yleisten toimintaperiaatteiden osalta riittäisivät viittaukset Natura-arvioinnissa esitettyyn. Lisäksi Metsähallitus esittää, että kaivosviranomaisen kiinnittäisi erityistä huomiota

siihen, että annettavat lupamääräykset erotettaisiin selkeästi määräysten perusteluista ja muusta kuvailevasta osuudesta.

Lausunnon valmisteluun ovat osallistuneet Luontopalvelujen erikoissuunnittelijat Siiri Tolonen, Pauliina Kulmala, Stefan Siivonen ja Liinu Törvi. Lisätietoja lausunnosta antaa erikoissuunnittelija Liinu Törvi (liinu.torvi@metsa.fi, puh. 040 754 1512).

Elina Stolt
aluepäällikkö
Metsähallitus, Lapin Luontopalvelut

Heikki Remes
kaivannaisiasiantuntija
Metsähallitus, Kiinteistökehitys



Anglo American Sakatti Mining oy
Tuohiaavantie 2
99600 Sodankylä
jukka.jokela@angloamerican.com
puh: +358 16 642 368

Viite: Hakemus 11.5.2021

Lupa geologiseen tutkimukseen ja malminetsintään Viiankiaavan soidensuojelualueella, Sodankylä

Anglo American Sakatti Mining Oy (jäljempänä AA Sakatti Mining Oy) on 11.5.2021 päivätyillä hakemuksilla (VN/13563/2021) hakenut ympäristöministeriöltä lupaa eräistä valtion omistamille alueille perustetuista soidensuojelualueista annetun asetuksen (asetus eräistä valtion omistamille alueille perustetuista soidensuojelualueista 852/1988, jäljempänä soidensuojeluasetus) 3 §:n 1 momentin 11 kohdan mukaisesti harjoittaa malminetsintätoimenpiteitä Viiankiaavan soidensuojelualueella (SSA1201159).

Hakemus ja tutkimussuunnitelma

Viiangin haettujen malminetsintäalueiden kokonaispinta-ala on 6545,57 ha ja ne sijaitsevat suurimmaksi osaksi Viiankiaavan Natura-alueella (FI 130 1706) ja Viiankiaavan soidensuojelualueella (laki eräiden valtion omistamien alueiden muodostamisesta soidensuojelualueiksi 851/1988, 1 §:n 1 momentin kohta 31). Osa Natura-alueen suojelusta on toteutettu perustamalla yksityisiä luonnonsuojelualueita.

AA Sakatti Mining Oy:n hakemus (11.5.2021) käsittää kuusi eri malminetsintälupahakemusaluetta, joille kaikille haetaan lupaa kuuden vuoden ajaksi. Hakemus koskee seuraavia malminetsintälupa-alueita:

- ML2012:0101 Rimpelä, sijaitsee lähes kokonaisuudessaan Viiankiaavan soidensuojelualueella ja Natura-alueella;
- ML2012:0097 Kotimaa, noin puolet sijaitsee Viiankiaavan soidensuojelualueella ja Natura-alueella;
- ML2012:0103 Särki, koostuu kahdesta erillisestä osa-alueesta, josta läntinen osa sijaitsee kokonaisuudessaan Viiankiaavan suojelualueella ja Natura-alueella;



- ML2012:0100 Petäjä, sijaitsee kokonaan Viiankiaavan soidensuojelualueella ja Natura-alueella;

- ML2014:0050 Viianki 1, sijaitsee lähes kokonaan Viiankiaavan soidensuojelualueella ja Natura-alueella;

- ML2014:0051 Viianki 2, sijaitsee lähes kokonaisuudessaan Viiankiaavan soidensuojelualueella ja Natura-alueella.

Malminetsintäalueet Viianki 1 ja Viianki 2 ovat uusia malminetsintälupahakemuksia. Neljä muuta ovat jatkoaikahakemuksia vanhoille valtauksille. Ympäristöministeriön aiemmin myöntämät luvat soidensuojeluasetuksen 3 §:n 11 kohdan nojalla koskevat malminetsintäalueita Rimpelä, Kotimaa, Särki ja Petäjä (7.12.2004 Dnro YM4/5721/2004; 20.1.2010 Dnro YM5/5721/2009, 1.12.2010 Dnro, YM2/5721/2010 ja 29.10.2015 Dnro YM4/5721/2012).

Malminetsintäalueelle Kotimaa ML2012:0097-01 haetaan täytäntöönpanolupaa muutoksenhausta huolimatta oikeudenkäynnistä hallintoasioissa annetun lain (808/2019) 122 §:n nojalla.

Sakatti Mining Oy:n aikaisempi malminetsintä Viiankiaavan Natura-alueella on keskittynyt Sakatin alueelle (ML2012:0036). Toiminta alkoi vuonna 2004 ja tutkimuksia on tehty kolmen lupakauden aikana. Viimeinen lupakausi päättyi heinäkuussa 2019. Sakatin malminetsintäalueen jatkolupahakemus on vireillä ja sitä koskien on tehty Natura-arviointi, josta ELY-keskus on antanut lausunnon 19.12.2019.

Suunniteltu tutkimustoiminta koostuu geofysiikan lento-, maasto- ja reikämittauksista, keveistä geokemiallisista malminetsintämenetelmistä, kallioperäkartoituksesta, kallioperäkairauksista ja hydrogeologisista tutkimuksista.

Timanttikairaus

Viiangin hankealueelle on suunniteltu yhteensä 62 kairauspaikkaa, neljällä malminetsintä lupa-alueella (Sakatin lähialueet, Petäjäsaari, Viiankiaapa ja Kotimaa). Kairauspaikoista 59 kairauspaikkaa sijoittuu Viiankiaavan Natura-alueelle. Lupa-alueittain kairauspaikkojen määrät Natura-alueella ovat: Kotimaa 5 kpl, Petäjä 6 kpl, Viianki (1) 46 kpl ja Viianki (2) 2 kpl.

Kairaustoiminta toteutettaisiin hankealueella aikaisintaan marras-joulukuun taitteessa ja päätettäisiin viimeistään 15.3. mennessä. Natura-alueen ulkopuolella malminetsintäluvan haltija katsoo voivansa suorittaa kairausta ilman ennakkollista lupaa.

Kairapaikalta voidaan kairata useampi reikä, joko haaroittamalla aiemmin kairattu reikä tai kairaamalla useampi kairareikä viuhkaan. Kairaaminen toteutettaisiin talviaikaan maaperän ja kasvillisuuden suojaamiseksi kairakoneiden kumiteloilta. Maastoreiteillä lumi tampattaisiin tiiviiksi ja tarvittaessa jäädytettäisiin. Ennen



kairakoneiden käyttöä, reitillä tulisi olla riittävästi lunta (25 cm). Kivennäismaalla reitit tehtäisiin 4-5 metriä leveiksi ja avosuolla leveimmillään seitsemän metrisiksi kantavuuden varmistamiseksi. Kairauspaikan ympärille jätettäisiin vähintään 30 metrin etäisyys suojelullisesti arvokkaan lajiston esiintymiin. Lisäksi kairauspaikkojen maastoreittien ympärillä olisi vähintään 15 metrin levyinen suojavaoikeus lupaehdoissa määritellyn lajiston turvaamiseksi. Kairaukset toteutettaisiin soijan talteenottomenetelmää hyväksikäyttäen, jolloin kairauksessa käytettävä vesi kierrätetään suljetussa systeemissä. Talteen kerätty soija kuljetettaisiin pois Natura-alueelta. Kairauksesta jää maastoon maanpinnalle ulottuvat teräksiset maaputket, jotka katkaistaan mahdollisimman läheltä maanpintaa. Reiät tulpataan kairauksen jälkeen.

Suojelualueella kairausohjelman kairauspaikkojen sekä kulkemisreittien suunnittelussa on otettu huomioon malminetsintäalueilla suoritettujen ympäristökartoitukset suojelluista lajeista ja luontotyypeistä malminetsintälupahakemuksessa ja Natura-vaikutusten arvioinnissa kuvatulla tavalla.

Geofysikaaliset mittaukset, kallioperäkartoitus ja geokemiallinen näytteenotto

Viiangin hankealueella on suunniteltu tehtäväksi geofysikaalisia maastomittauksia hakemusalueilla Särki, Petäjä, Viianki 1 ja Viianki 2. Geofysikaaliset maastotutkimuslinjat sijoittuisivat Natura-alueen sisällä seuraavasti: Petäjä yht. 16,9 kilometriä, Särki yht. 19,8 kilometriä, Viianki 1 yht. 22,3 kilometriä sekä Viianki 2 yht. 13,7 kilometriä. Lisäksi hankealueella suoritettaisiin kairanrei'istä tehtäviä mittauksia. Edellä kuvatut mittaukset sijoittuisivat talviaikaan. Lisäksi ihmisvoimin kannettavilla tai vedettävillä äänettömillä laitteilla tehtäviä maastogeofysiikanmittauksia voitaisiin suorittaa kaikkina vuodenaikoina. Mahdolliset droneilla suoritettavat geofysikaaliset mittaukset suoritettaisiin niin, että huomioitaisiin suurten petolintujen reviirit suojavaoikeuteen ja rauhoitusajoihin sekä lintujen pesimäaika (1.5.–31.7.). Viianki 1 – hakemusalueelle kohdistuisi mahdollisesti seismisiä luotauksia 1.8-14.3 välisenä aikana Sakatin lupa-alueen vieressä.

Kallioperäkartoitusta ja lohkarereittien etsintää on suunniteltu tehtävän jalkaisin elokuun ja lokakuun välisenä aikana. Ennen havaintojen tekemistä biologit tarkistaisivat lohkarereittien ja kallioperäalueiden kasvillisuuden.

Geokemiallinen näytteenotto käsittäisi keveitä malminetsintämenetelmiä, kuten lapiolla otettavat moreeni- ja maaperänäytteet, biokemialliset näytteenotot, kuten turvenäytteenoton sekä SGH-menetelmän käytön. Uhanalaisiin kasveihin pidettäisiin 15 metrin suojavaoikeus. Näytteenottoa tehtäessä kuljettaisiin maastossa joko jalan/hiihtäen tai talvella lupaehtojen sallimissa moottorikelkalla.



Hydrogeologiset tutkimukset

Hydrogeologiset tutkimukset sisältäisivät lento- ja maastomittauksia, turve-, vesi- ja pohjasedimenttinäytteenottoa, kaivoasennuksia, pumppauskokeita, pakkeritestausta ja geofysiikan mittauksia. Turve- ja pohjasedimenttinäytteet otettaisiin käsikäyttöisillä välineillä ja kairoilla talviaikaan lumipeitteen päältä suon pintaosan ollessa jäässä. Näytteenotopisteille liikuttaisiin alkumatka olemassa olevia hyväksytyjä timanttikairauksen talvireittejä ja yleistä moottorikelkkareittiä pitkin moottorikelkoilla ja loppumatka hiihtämällä. Näytteenotopisteet valittaisiin alueen luontoarvoihin ja uhanalaisten lajien esiintymiä koskevaan tietoon perustuen. Dronella (ilmakuvaus, lämpökamera, lidar) tehtäisiin tutkimuslentoja muutamana päivänä vuodessa (ei 1.5.- 31.7., eikä suurten petolintujen pesien suojavyöhykkeillä). Maatutkausta tehtäisiin talviaikaan hyväksytyjä talvireittejä pitkin tai hiihtäen, maastogeofysiikan mittauksia kävellen tai hiihtäen. Tutkimukset ovat kertaluonteisia.

Tutkimussuunnitelma tullaan erikseen ilmoittamaan ja hyväksyttämään viranomaisilla.

Suojelualueella kairausohjelman kairauspaikkojen sekä kulkemisreittien suunnittelussa on otettu huomioon malminetsintäalueilla suoritettujen ympäristökartoitukset suojelluista lajeista ja luontotyypeistä malminetsintälupahakemuksessa ja Natura-vaikutusten arvioinnissa kuvatulla tavalla.

Öljyvahinkojen ehkäiseminen

Hakemuksessa hakija kuvaa toimenpiteitä, joilla öljyvahinkoja voidaan ehkäistä. Niitä ovat parannukset liittyen polttoaineiden tankkaukseen, säilytykseen ja kuljetukseen sekä kairauskaluston kehittäminen. Kaikki kemikaalitipat ja –vuodot raportoitaisiin. Lisäksi vanhat polttoaineidenkuljetussäiliöt on vaihdettu uusiin valumakauluksellisiin säiliöihin. Polttoainesäiliöiden säilytys tapahtuu suojelualan ulkopuolella. Viianki 2 -hakemusalue rajautuu kolmeen pohjavesialueeseen (Pahanlaaksonmaa nro 12758186, Kersilökangas (nro 12758187) ja Moskuvaara (nro 12758188). Tutkimustoiminnassa vältettäisiin toimenpiteitä, jotka voisivat aiheuttaa vaaraa pohjaveden määrälle ja laadulle.

Lieventävät toimenpiteet

Hakemuksessa on esitetty suunniteltujen toimenpiteiden vaikutuksia lieventävät toimenpiteet ja työvaiheet ympäristön ja luontoarvojen turvaamiseksi. Toimenpiteitä on hakemuksessa lueteltu 9) kohtaa. Vaikutuksia voidaan vähentää rajoittamalla tutkimukset talvikauteen, tutkimustoiminnan ajalliset rajoitukset (lopetetaan 15.3.), ottamalla huomioon kairauspaikkoja ja –reittejä suunnitellessa suojelluista arvokkaan lajiston esiintymät suojavyöhykkeineen, merkitsemällä kulkureitit maastoon GPS-laitteella, ottamalla kairaukseen tarvittava jäähdytysvesi vanhoista kairanrei'istä, vedenlähteenä ei käytetä



pientilavuuksisia luonnonvesiä, betonoimalla suojaputket pintakallioon ja tulppaamalla reiät kairauksen jälkeen sekä ehkäistä polttoaine- ja tai öljypäätöt teknisin ratkaisuin.

Natura 2000 -arviointi

Hakemukseen on liitetty Viiankiaavan Natura-alueen malminetsintähankkeen luonnonsuojelulain (1096/1996) 65 §:n 1 momentin mukainen Natura-arviointi 2020 (Eurofins Ahma Oy, päivätty 10.2.2020), ELY-keskuksen LSL 65 §:n mukainen lausunto (23.9.2020, LAPELY/1494/2020) sekä Metsähallituksen lausunto Natura-arvioinnista (MH 1867/2020, 29.5.2020).

Viiangin hankealue sijaitsee lähes kokonaan Natura 2000 –verkoston alueella Viiankiaapa (FI1301706) sekä luontodirektiivin mukaisena erityisten suojelutoimien alueena (SAC-alue) että lintudirektiivin mukaisena erityisenä suojelualueena (SPA-alue). Natura-alueen kokonaispinta-ala on 6595 hehtaaria. Natura 2000 –alueen raja-alue noudattaa pääosin soidensuojelun perusohjelman täydennyksessä esitettyä rajausta (laki eräiden valtion omistamien alueiden muodostamisesta soidensuojelualueiksi 851/1988, 1 §:n 1 momentin kohta 31). Osaksi Natura-alueen suojelu on toteutettu perustamalla yksityisiä luonnonsuojelualueita. Hakemusalue Viianki 1 sijoittuu yksityiselle luonnonsuojelualueelle Viiankiaapa (YSA200153) sekä osin yksityiselle luonnonsuojelualueelle Uusitalo (YSA200649). Hakemusalue Viianki 2 sijoittuu yksityisille luonnonsuojelualueille Ylitalo (YSA200644) ja Suojelu-Mäkitalo (YSA201644).

Natura-arvioinnissa on esitetty perustiedot Viiankiaavan Natura 2000 -alueesta (FI 130 1706) sekä kuvattu Natura-arvioinnin aineistot ja lähtökohdat. Natura-arvioinnissa on arvioitu malminetsintähankkeen vaikutukset Viiankiaavan Natura-alueen suojeluperusteisiin, luontotyyppeihin, luontodirektiivin liitteen II lajeihin, lintudirektiivin liitteen I lajeihin ja alueella säännöllisesti esiintyviin muuttolintuihin. Natura-arviointi on tehty siitä lähtökohdasta, että hankkeessa noudetaan arviointiraportin luvussa 7 esitettyjä lieventäviä toimenpiteitä. Lisäksi arviointi kattaa aiemman toiminnan sekä Viiangin ja Sakatin suunnitellun toiminnan kokonaisvaikutukset.

Viiankiaapa on suurimmaksi osaksi luonnontilaista, edustavaa aapasuota ja alueella esiintyy myös edustavia lettoja, huurreammallähteitä ja luonnonmetsiä. Alue on arvokas sekä kasvilajistoltaan että linnustollisesti. Natura-alueella esiintyy yhteensä 15 luontodirektiivin liitteen I luontotyyppiä ja yhdeksän liitteen II lajia sekä yhteensä 33 lintudirektiivin artiklan 4 mukaista lajia, joista 22 lajia on lintudirektiivin liitteen I lajeja.

Viiangin hankkeen malminetsinnän lupa-alueet ovat laajuudeltaan yhteensä noin 6545 hehtaaria, joista Natura-alueelle sijoittuu noin 5340 hehtaaria. Tämä on Viiankiaavan Natura-alueen kokonaispinta-alasta noin 81,6 %. Arvioinnista ilmenevällä tavalla jo toteutettujen sekä Viiangin ja Sakatin



malminetsintähankkeiden suunniteltujen kairauspaikkojen (yhteensä 316) sekä kairaustoiminnan yhteydessä alueella kulkemisen (yhteensä noin 44,5 km) vuoksi heikentyvän tai heikentyneen alueen pinta-ala on noin 34,4 ha, joka vastaa noin 0,53 % Viiankiaavan Natura-alueen pinta-alasta. Kasvillisuuden ja luontotyyppien osalta vaikutusalueet ovat arvioitu piste- ja viivamaisesti, kohdistuen kairauspaikoilla erityisesti kairareikien sekä reittien lähiympäristöön. Vaikutusalueiksi on määritelty suunniteltujen kairareikien sijainnin ympäriltä noin 400 m² alue. Geofysikaalisten tutkimusten laskennallisen tallausvaikutuksen on arvioitu olevan 0,3 ha/km. Lintujen ja nisäkkäiden osalta vaikutusalueen on katsottu olevan kairausten meluvaikutusalue. Meluvaikutusvyöhyke on määritetty 40 dB:n melutason mukaan ja se ulottuu noin 950 metrin etäisyydelle kairauskohteesta. Tällöin melualueen osuus Viiankiaavan Natura-alueesta kattaisi 33,8 %. Häiriöherkkimpien lintulajien osalta vaikutusalue on rajattu käsittämään koko Natura-alue.

Arvioidut vaikutukset luontotyypeihin

Luontotyypeihin kohdistuvat heikentävät vaikutukset aiheutuvat pääasiassa kairaamisesta ja muusta näytteenotosta sekä moottoriajoneuvoin ja jalan tapahtuvan liikkumisen seurauksena. Toiminnan vaikutukset näkyvät suorina kasvillisuuteen kohdistuvina fysikaalisina vaurioina. Tallaus ja painavat kairakoneet voivat lisäksi aiheuttaa epäsuoria vaikutuksia esimerkiksi maan tiivistymisen kautta, mikä voi vaikuttaa paikallisesti suon pintavesien virtauksiin, veden pinnan tasoon ja edelleen kasvillisuuteen.

Natura-arvioinnin mukaan malminetsinnästä arvioidaan aiheutuvan heikentäviä vaikutuksia niille luontotyypeille, joilla on aikaisemmin tehty ja joille sekä Viian hankkeessa että vireillä olevassa Sakatin hankkeessa on suunniteltu kairauksia ja joilla on myös reittejä. Näitä luontotyypejä ovat aapasuot, luonnonmetsät, puustoiset suot ja letot. Vaikutuksia syntyy myös vaihettumissuot ja rantasuot - luontotyyppiin, jolle sijoittuu kolme aikaisemmin tehtyä kairausta ja yksi Sakatin hankkeessa suunniteltu kairauspaikka. Toiminnasta on lisäksi arvioitu aiheutuvan merkittävyydeltään ”vähäisiä” vaikutuksia neljään muuhun luontotyyppiin: humuspitoiset järvet ja lammet, pikkujoet ja purot, lähteet ja lähdesuot sekä tulvametsät.

ELY-keskuksen lausunnon mukaan vaikutuksia luontotyypeihin voidaan pitää paikallisina ja pinta-alaltaan pieninä ja pitkällä aikavälillä palautuvina, minkä takia ne ovat merkittävyydeltään vähäisiä.

Arvioidut vaikutukset lajeihin

Natura-arvioinnin mukaan hankkeen kasvillisuuteen kohdistuvat vaikutukset ovat pääasiallisesti mekaanisesta rasituksesta johtuvia, mutta lajistovaikutukset voivat syntyä myös kairaussoijan peittovaikutuksesta. Koneiden käyttöön liittyy myös polttoaine- ja öljyvuotojen mahdollisuus, mitkä toteutuessaan synnyttävät kasvillisuuteen kemiallisia heikentäviä vaikutuksia. Koneiden ja ihmisten



liikkuminen voi aiheuttaa kasvillisuuden tallautumista tai versojen tuhoutumista. Pienialaiset kasvupaikat voivat tuhoutua maanpinnan rikkoutuessa koneiden liikkumisen seurauksena. Koneiden käyttö malminetsinnässä tapahtuu pääosin kairausten yhteydessä, johon liittyy kaira- ja soijankuljetuskoneiden lisäksi moottorikelkoilla tapahtuva työmaaliikenne, mikä muodostaa suurimman liikennesuoritteen. Kairausten aikana kasvillisuutta suojaa kuitenkin lumi- ja jääpeite, mikä vähentää mekaanista kulutusta.

Kairauspaikkojen ja reittien sijoittelussa suojelun perusteena olevien kasvilajien ja uhanalaisten tai muuten suojeluluokiteltujen lajien kasvupaikat on huomioitu jo suunnitteluvaiheessa siten, että kaikkien suunniteltujen kairauspaikkojen keskipisteet (suunnitellut kairareivät) sijoituivat vähintään 30 metrin ja kulkureittien keskilinja pääsääntöisesti vähintään 15 metrin etäisyydelle tunnetuista esiintymistä. Reittisuunnitelmaan on sisällytetty myös vaihtoehtoisia reittejä (VE1 ja VE2), joiden tarkoituksena on vähentää kulkupainetta osalla runsaasti käytettävistä reiteistä ja niillä esiintyvistä luontotyypeistä sekä vähentää kulkemisesta aiheutuvaa häiriö- ja meluvaikutusta. Lisäksi oikaisureittien hyödyntäminen vähentää myös mm. moottorikäyttöisten koneiden päästöjä ja polttoainekulutusta.

Luontodirektiivin liitteen II lajeista Viiankiaavan Natura-tietolomakkeella on mainittu lapinsirppisammal (*Hamatocaulis lapponicus*), kiiltosirppisammal (*Hamatocaulis vernicosus*), isonuijasammal (*Meesia longiseta*), lapinleinikki (*Ranunculus lapponicus*), lettorikko (*Saxifraga hirculus*), ja saukko (*Lutra lutra*). Lisäksi alueella esiintyy yleisesti jättisukeltaja (*Dytiscus latissimus*, myös liitteen IV laji) ja alueelta on tavattu myös lettosiemenkotilo (*Vertigo geyeri*). Natura-alueen ulkopuolella, Ruosteojan varresta on yksi havainto pohjanharmoyökkösestä (*Xestia borealis*). Näiden lisäksi on tarkasteltu vaikutuksia luontodirektiivin liitteen IV lajeihin lukeutuviin viitasammakkoon (*Rana arvalis*) sekä mahdollisia vaikutuksia pohjanlepakkoon (*Eptesicus nilssonii*)

Hankkeen kokonaisvaikutukset lapinsirppisammaleeseen, kiiltosirppisammaleeseen, isonuijasammaleeseen ja lettosiemenkotiloon ovat merkittävyydeltään vähäisiä sekä lapinleinikkiin, jättisukeltajaan ja pohjanlepakkoon merkittävyydeltään merkityksettä. Malminetsintätoimilla ei arvioida olevan heikentäviä vaikutuksia em. lajien suojelutasoon Viiankiaavalla.

Lintujen ja nisäkkäiden osalta vaikutusalueen on katsottu olevan kairausten meluvaikutusalue. Häiriöherkimpien lintulajien osalta vaikutusalue on rajattu käsittämään koko Natura-alue. Meluvaikutusvyöhyke on määritetty 40 dB:n melutason mukaan ja se ulottuu noin 950 metrin etäisyydelle kairauskohteesta.

Arvioinnissa lintujen elinympäristöön malminetsinnästä ei katsota aiheutuvan sellaisia muutoksia, joilla olisi haitallisia vaikutuksia linnustoon. Vähäiseksi arvoituja linnustovaikutuksia (melu/visuaalinen häiriö) arvioidaan hankesuunnitelman mukaisessa toiminnassa kohdistuvan yhteensä 31 lajiin. Hankkeen aiheuttamat häiriövaikutukset rajoittuisivat käytännössä talvehtiviin



lajeihin, sillä kairaustoiminta päättyisi hankealueella (30.3.) ennen muuttolintujen saapumista.

Vaikutukset alueen vesitalouteen

Syväkairausrei'istä ei arvioida aiheutuvan muutoksia pinta- tai pohjaveden laatuun, eikä aiheudu näin ollen haittaa Viiankiaavan luontoarvoille, kun huolehditaan siitä, että kairanrei'istä ei purkaudu kemiallisesti suvedestä poikkeavaa kalliopohjavettä maanpinnalle. Myöskään alueella jo toteutuneilla kairare'i'illä (Sakatin hankealue) ei ole ollut merkittäviä vaikutuksia pohja- ja pintaveden kemialliseen veden laatuun, hydrologiaan tai pohjaveden virtausolosuhteisiin, eivätkä ne ole merkittävästi heikentäneet Viiankiaavan Natura 2000 -suojelualan luontoarvoja.

ELY-keskus on antanut luonnonsuojelulain 65 §:n mukaisen lausunnon kaivoslain 9 §:n mukaista malminetsintälupaa varten. Lausunnossa todetaan, että Viianгийн hanketta koskevaa Natura-arviointia voidaan pitää riittävänä ja asianmukaisesti laadittuna sen arvioimiseksi, heikentääkö Viianгийн hankkeessa suunniteltu malminetsintä niitä luonnonarvoja, joiden perusteella Viiankiaavan alue on hyväksytty Natura 2000 -verkostoon.

Kokonaisuudessaan suunnitelluilla ja toteutetuilla kairauksilla ei katsota olevan merkittävästi heikentäviä vaikutuksia Viiankiaavan suojeluperusteena oleviin luontotyyppeihin tai lajeihin, tai Natura-alueeseen kokonaisuutena, mikäli kaikki toimenpiteet toteutetaan erityisellä huolellisuudella ja kaikissa työvaiheissa noudatetaan erityistä huolellisuutta. Malminetsinnän ei katsota heikentävän alueen suojeluperusteena olevia luonnonarvoja tai eheyttä merkittäväällä tavalla.

YMPÄRISTÖMINISTERIÖN RATKAISU

Ympäristöministeriö myöntää luvan soidensuojeluasetuksen 3 §:n 1 momentin 11 kohdan mukaisesti harjoittaa malminetsintätoimenpiteitä Viiankiaavan soidensuojelualueella saamansa hakemuksen ja tutkimussuunnitelman mukaisesti.

Päätöksen perustelut

Eräistä valtion omistamille alueille perustetuista soidensuojelualueista annetun asetuksen (852/1988, jatkossa soidensuojeluasetus) 3 §:n 1 momentin 11 kohdan mukaan soidensuojelualan toimenpiteisiin, jotka ovat välttämättömiä geologista tutkimusta tai malminetsintää varten tarvitaan ympäristöministeriön lupa. Asetuksessa ei aseteta edellytyksiä luvan myöntämiselle.

Ympäristöministeriö arvioi luvan myöntämisen edellytyksiä tässä päätöksessä sen kautta, vaikuttaako malminetsintä haitallisesti soidensuojelualan perustamistarkoitukseen ja siihen vaarantaako toiminta soidensuojelualueella suojeltavia luonnonarvoja. Eräiden valtion omistamien alueiden muodostamisesta soidensuojelualueiksi annetun lain (851/1988, jatkossa soidensuojelulaki)



mukaisten suojelualueiden tärkein perustamistarkoitus on turvata suoalueen luonnonmukaisen vesitalouden säilyttäminen.

Luonnonsuojelulain 10 luvun Natura 2000 –verkostoa koskevia säännöksiä sovelletaan kaivoslain mukaisessa lupaharkinnassa, jossa toimivaltainen viranomaisena on Turvallisuus- ja kemikaalivirasto (Tukes). Ympäristöministeriön päätöksellä sallitaan ainoastaan kyseisessä luvassa tarkoitettujen toimien toteuttaminen soidensuojelualueella. Ympäristöministeriö on hyödyntänyt kuitenkin Natura-arvioinnin tuloksia arvioitaessa malminetsintähankkeen vaikutuksia soidensuojelualueen perustamistarkoitukseen eli soidensuojelualueella luonnonmukaiseen vesitasapainoon, kasvillisuuteen sekä eläinlajien mahdolliseen häiriintymiseen. Lupaharkinnassa on lisäksi otettu huomioon Sakatti-malminetsintäalueen toiminnan vaikutukset sekä aiempi Natura-alueella ja sen lähiympäristössä toteutettu malminetsintä.

Koska asiassa saadun selvityksen perusteella haetut malminetsintätoimenpiteet eivät vaaranna luonnonsuojelualueen suojelutavoitteiden kannalta keskeistä luontaista vesitasapainoa tai alueella esiintyviä muitakaan luonnonarvoja, ympäristöministeriö myöntää luvan hakemuksen mukaiseen toimintaan.

Lupapäätöksessä aiemmin esitetyin perusteiden sekä lieventävät toimet huomioon ottaen ympäristöministeriö arvioi, että toiminta ei vaaranna soidensuojelualueen perustamistarkoitusta eli suon eliölajiston ja luontotyyppien sekä luonnonmukaisen vesitalouden ja sen tasapainon säilymistä. Suoalueen eläinlajien häiriintyminen ei olisi merkittävää, kun kairaus toiminta ja muu melua aiheuttava toiminta toteutettaisiin yksinomaan talviaikaan ja valmistelussa varauduttaisiin reittien jäädyttämiseen, lumen tamppaamiseen sekä lumettamiseen reittien kantavuuden parantamiseksi. Näin suojattaisiin soidensuojelualueen lumen alaista kasvilajistoa. Niin ikään kairaus toiminta ja muu melua aiheuttava tutkimustoiminta tullessaan päättyäisiin suojelualueella viimeistään 15.3 linnustovaikutusten ehkäisemiseksi. Kairauksissa syntyvä soija kerättäisiin talteen ja kuljetettaisiin alueelta pois. Kairanreikien tulppaaminen ehkäisee mahdollisen paineellisen pohjaveden purkautumisen kairanreikistä maan pinnalle. Hankealueella varaudutaan myös erityisin toimenpitein mahdollisiin öljyvahinkoihin. Lisäksi kairauspaikkojen sekä kulkemisreittien suunnittelussa on otettu huomioon malminetsintäalueilla suoritettujen ympäristökartoitukset suojelluista lajeista ja luontotyypeistä malminetsintälupahakemuksessa ja Natura-vaikutusten arvioinnissa kuvatulla tavalla.

Muut huomiot

Tämän luvan toimeenpanoa valvoo Lapin elinkeino-, liikenne- ja ympäristö -keskus.

Lupa ei oikeuta toimimaan lupa-alueella muun ympäristölainsäädännössä asetettujen kieltojen vastaisesti, eikä ilman voimassa olevaa malminetsintälupaa.



Luvan haltija on velvollinen selvittämään malminetsintätoiminnan vaikutukset rauhoitettuihin lajeihin, luontodirektiivin liitteessä IV (a) tarkoitettuihin eläinlajeihin kuuluvien yksilöiden lisääntymis- ja levähdyspaikkoihin sekä yksityisiin luonnonsuojelualueisiin (YSA200153, YSA200649, YSA200644 ja YSA201644).

Mikäli toiminnasta aiheutuu tarve poiketa luonnonsuojelualueiden rauhoitusmääräyksistä tai lajien rauhoitussäännöksistä, tarvitaan tämän luvan ohella luonnonsuojelulain (1096/1996; 1.6.2023 lukien 9/2023) nojalla myönnetty poikkeamislupa. Toimivaltaisena viranomaisena toimii Lapin elinkeino-, liikenne- ja ympäristö -keskus ja lintujen osalta Varsinais-Suomen elinkeino-, liikenne- ja ympäristö -keskus.

Lupa-alue

Lupa koskee kartassa (liite 1) ilmenevällä, valtion omistuksessa olevalla Viiankiaavan soidensuojelualueella tehtäviä lupahakemuksessa esitettyjä toimenpiteitä.

Luvan voimassaolo

Tutkimuslupa on voimassa 8.3.2023 – 7.3.2029 luvassa mainitut päivät mukaan lukien.

Lupaehdot

Luvan saajalla tulee olla asetuksen (852/1988) 3 §:n mukaisen luvan lisäksi lainvoimaiset kaivoslain (621/2011) mukaiset malminetsintäluvut lupahakemusalueille ML2012:0101 Rimpelä, ML2012:0097 Kotimaa, ML2012:0103 Särki, ML2012:0100 Petäjä, ML2014:0050 Viianki 1 sekä ML2014:0051 Viianki 2 hakemuksissa esitetyn toiminnan harjoittamiseksi.

Lupa ei oikeuta sellaisiin toimenpiteisiin, mukaan lukien käytetyt menetelmät, kairausten enimmäismäärät sekä kairausten ja kulkureittien sijoittuminen, joita ei ole esitetty lupahakemuksessa. Luvanhaltijan on haettava ympäristöministeriöstä uutta lupaa, jos toiminnassa tapahtuu merkittäviä muutoksia siten, että myönnetty lupa ei enää kata muuttunutta toimintaa.

Kaikki lupahakemukseen sisältyvät malminetsintähanketta koskevat lieventävät toimenpiteet on toteutettava Viiankiaavan Natura 2000 –alueella tehtävissä kaikissa tutkimuksissa ja toimenpiteissä sekä tutkimustoimintaan liittyvän liikkumisen yhteydessä:

- Malminetsintätoimet toteutetaan talviaikaan, jolloin maa on riittävän paksun roudan ja lumikerroksen suojaama. Kairaustoiminta lopetetaan kuitenkin routa- ja lumitilanteesta riippumatta Natura-alueella viimeistään 15.3. mennessä.
- Kairauspaikkoja ja -reittejä suunniteltaessa huomioidaan suojellisesti arvokkaan lajiston esiintyminen riittävän suojavyöhykkein. Kairauspaikat



sijoitetaan vähintään 30 metrin etäisyydelle ja kulkureitit vähintään 15 metrin etäisyydelle suojelullisesti arvokkaista lajiesiintymistä.

- Kulku-urat merkitään maastoon ennakolta ja kairauskoneet ohjataan kairauspaikoille GPS:n avulla.
- Kairaukseen tarvittava jäähdytysvesi otetaan vanhoista kairareijistä aina, kun se on mahdollista. Alueen pientilavuukaisia luonnonvesiä ei käytetä vedenlähteinä.
- Kairauksessa käytetään soijan talteenottoa. Kairauksessa käytetään suljettua vedenkiertoa ja jäähdytysvesi otetaan ensisijaisesti lähimmistä vanhoista kairareijistä tai suojelualueen ulkopuolelta.
- Suojaputket betonoidaan pintakallioon ja maaputket pintatulpataan kairauksen jälkeen.
- Ehkäistään polttoaine- ja öljypäästöt teknisin ratkaisuin.
- Geofysikaaliset ja hydrogeologiset mittaukset ajoitetaan lintujen pesimäkauden ulkopuolelle (15.3.-31.7.).

Tutkimustöistä ja suunnitelma alueella liikkumisesta tulee ilmoittaa hyvissä ajoin Lapin elinkeino-, liikenne- ja ympäristö –keskukselle ja Metsähallitukselle, viimeistään 2 viikkoa ennen niiden aloittamista. Tarvittaessa kulkureittien tarkempaa kohdentamista tulee muuttaa siten kuin Metsähallitus luonnonsuojelualueesta vastaavana viranomaisena edellyttää.

Lupaan liittyvistä töistä tulee raportoida vuosittain Lapin elinkeino-, liikenne- ja ympäristö –keskukselle ja Metsähallitukselle. Samalla on ilmoitettava tutkimuksen mahdollisesti aiheuttamista maastovaurioista sekä vastattava muusta tutkimuksesta mahdollisesti aiheutuvasta vahingosta Metsähallitukselle. Poikkeuksellisista tilanteista, jotka voivat johtaa vahinkoon, kuten polttoaine-, soija- tai öljyvuoodoista, tulee ilmoittaa pelastusviranomaiselle, Metsähallitukselle ja Lapin elinkeino-, liikenne- ja ympäristö –keskukselle välittömästi tilanteen sattuessa.

Kairausten ja kulkemisen vaikutuksia Viiankiaavan alueella tulee seurata erillisen seurantasuunnitelman mukaisesti, Natura-arvioinnissa esitetyllä tavalla ja malminetsintäluvan haltijan sekä Lapin elinkeino-, liikenne- ja ympäristö –keskuksen ja Metsähallituksen kanssa sovittujen täydentävien suuntaviivojen mukaisesti. Seurantaan liittyen myös pohjavedenpinnan korkeuden jatkuvatoimista tarkkailua ja pohjavesinäytteiden ottoa tulee jatkaa suunnitellusti.

Merikotkan ja maakotkan sekä suurten petolintujen tekopesien rauhoitusaika alkaa 15.3. Rauhoitus kattaa kaiken tutkimustoiminnan ja tutkimustoimintaan liittyvän liikkumisen.



Päätöksen täytäntöönpano

Ympäristöministeriö päättää, että päätöksen mukainen toiminta voidaan aloittaa Malminetsintäalueella Kotimaa ML2012:0097-01 muutoksenhausta huolimatta lupapäätöstä noudattaen.

SOVELLETUT OIKEUSOHJEET

Laki eräiden valtion omistamien alueiden muodostamisesta soidensuojelualueiksi (851/1988)

Eräistä valtion omistamille alueille perustetuista soidensuojelualueista annettu asetus (852/1988) 1 §, 3 § ja 6 §

Luonnonsuojelulaki (1096/1996) 39 §, 47 §, 49 §, 64 §, 64 a §

Hallintolaki (434/2003) 43 §, 44 §, 45 §, 47 §

Oikeudenkäynnistä hallintoasioissa annetun laki (808/2019) 122 §

MUUTOKSENHAKU

Tähän päätökseen saa hakea muutosta valittamalla hallinto-oikeuteen siten kuin laissa oikeudenkäynnistä hallintoasioissa (808/2019) säädetään. Valitusosoitus on liitteenä.

PÄÄTÖKSESTÄ PERITTÄVÄ MAKSU

365 euroa (ympäristöministeriön asetus ympäristöministeriön maksullisista suoritteista 44/2019, 3 § 2 momentti 7 kohta). Maksu veloitetaan erikseen.

Yksikön johtaja,

Päivi Gummerus-Rautiainen

ympäristöneuvos

Erityisasiantuntija

Hanne Lohilahti

Tiedoksi

Lapin elinkeino-, liikenne- ja ympäristö –keskus

Metsähallitus

Suomen luonnonsuojeluliiton Lapin piiri

Sodankylän kunta

Oraniemen paliskunta

Toimenpiteitä varten

YM/Taloushallinto



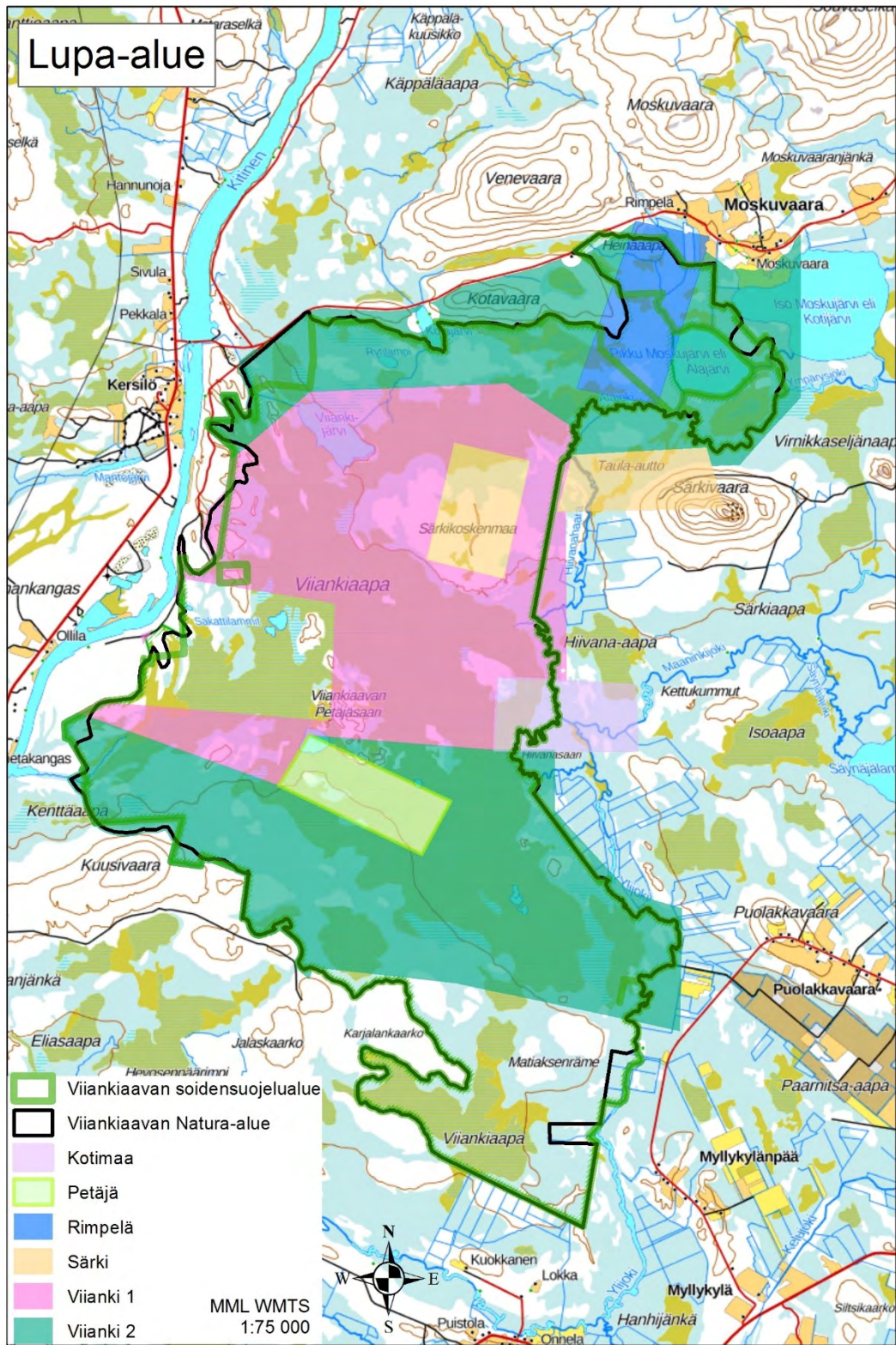
LIITTEET

LIITE 1 Lupa-alueen sijainti, Viiankiaavan soidensuojelualue

LIITE 2 Valitusosoitus



LIITE 1. Lupa-alueen sijainti





LIITE 2

VALITUSOSOITUS

Valitusviranomainen

Tähän päätökseen tyytymätön saa hakea siihen muutosta toimivaltaiselta hallinto-oikeudelta kirjallisella valituksella. Valituskirjelmä osoitetaan valitusviranomaiselle ja se on toimitettava valitusajassa kyseisen hallinto-oikeuden kirjaamoon.

Valitusaika

Valitus on tehtävä 30 päivän kuluessa päätöksen tiedoksisaannista. Valitusaikaa laskettaessa tiedoksisaantipäivää ei oteta lukuun. Jos valitusajan viimeinen päivä on pyhäpäivä, lauantai, itsenäisyyspäivä, vapunpäivä, jouluaatto tai juhannusaatto, valitusaika jatkuu vielä seuraavana arkipäivänä.

Valituksen sisältö

Valituskirjelmässä on ilmoitettava

- valittajan nimi ja kotikunta
- päätös, johon haetaan muutosta, miltä kohdin päätökseen haetaan muutosta, mitä muutoksia siihen vaaditaan tehtäväksi ja millä perusteilla muutosta vaaditaan
- postiosoite ja puhelinnumero, joihin asiaa koskevat ilmoitukset valittajalle voidaan toimittaa.

Jos valittajan puhevaltaa käyttää hänen laillinen edustajansa tai asiamiehensä tai jos valituksen laatijana on joku muu henkilö, valituskirjelmässä on ilmoitettava myös tämän nimi ja kotikunta.

Valittajan, laillisen edustajan tai asiamiehen on allekirjoitettava valituskirjelmä.

Valituksen liitteet

Valituskirjelmään on liitettävä

- ministeriön päätös, johon haetaan muutosta alkuperäisenä tai jäljennöksenä
- selvitys valitusajan alkamisajankohdasta tai todistus siitä, minä päivänä päätös on annettu tiedoksi
- muut asiakirjat, joihin valittaja vetoaa vaatimuksensa tueksi, jollei niitä ole jo aikaisemmin toimitettu viranomaiselle
- asiamiehen valtakirja



Valituskirjelmän toimittaminen perille

Valituskirjelmä on toimitettava valitusviranomaiselle valitusajan kuluessa. Valituksen hallinto-oikeuksiin voi tehdä hallinto- ja erityistuomioistuinten sähköisessä asiointipalvelussa. Oikeudenkäyntiasiakirjoja voidaan toimittaa tuomioistuimelle sähköisesti myös sähköpostilla. Erityisesti salassa pidettävien ja arkaluontoisten asiakirjojen kohdalla on suositeltavaa käyttää oikeusministeriön turvapostia. Valittaja tai hänen edustajansa voi myös tuoda valituskirjelmän hallinto-oikeuden kirjaamoon tai lähettää sen postitse. Postiin valituskirjelmä on jätettävä niin ajoissa, että se ehtii perille valitusajan viimeisenä päivänä ennen viraston aukioloajan päättymistä. Virasto-aika päättyy kello 16.15. Postin ja sähköpostin käyttäminen on lähettäjän vastuulla.

Valittajalta peritään hallinto-oikeudessa tuomioistuinmaksulain (1455/2015) mukainen oikeudenkäyntimaksu 270 euroa. Tuomioistuinmaksulaissa on erikseen säädetty tapauksista, joissa maksua ei peritä.

Toimivaltaisen hallinto-oikeuden osoite: Pohjois-Suomen hallinto-oikeus

| | |
|------------------------------|------------------------------|
| Postiosoite: | PL 189, 90101 Oulu |
| Käyntiosoite: | Isokatu 4, 3 krs, 90100 Oulu |
| Uusi osoite 3.4.2023 alkaen: | Torikatu 34-40, Oulu. |
| Sähköposti: | pohjoissuomi.hao@oikeus.fi |
| Puhelinvaihde: | 029 56 42800 |

VN/13563/2021-YM-14

Seuraavat henkilöt ovat allekirjoittaneet tämän asiakirjan sähköisesti /

Följande personer har undertecknat denna handling elektroniskt /

This document has been signed electronically by the following persons: