

## KUULUTUS

Turvallisuus- ja kemikaalivirasto (Tukes) on kaivoslain (621/2011) perusteella 7.9.2023 hyväksynyt seuraavan malminetsintälupaa koskevan hakemuksen:

Hakija: Mawson Oy  
Alueen nimi: Kaitajärvi E-W  
Lupatunnus: ML2014:0100  
Alueen sijainti ja koko: Ylitornio, Rovaniemi, 298,05 ha

Päätökseen saa kaivoslain (621/2011) 162 §:n nojalla hakea muutosta valittamalla hallinto-oikeuteen. Valitus on tehtävä kirjallisesti 30 päivän kuluessa päätöksen tiedoksisaannista. Päätöksen tiedoksisaannin katsotaan tapahtuneen seitsemäntenä päivänä päätöksen julkaisemisesta. Päätöksen liitteenä olevasta valitusosoituksesta ilmenee, miten muutosta haettaessa on menettävä.

Päätös on nähtävillä Tukesin kotisivulla osoitteessa: <https://tukes.fi/malminetsintaluvat-ja-valtaukset>

Tieto päätöksen antamisesta on julkaistu sijaintikunnan verkkosivuilla.

Lisätietoja [kaivosasiat@tukes.fi](mailto:kaivosasiat@tukes.fi) tai Antti Mikkola puh. 029 505 2184

Kuulutettu 7.9.2023

Pidetään nähtävänä 16.10.2023 asti.

## LIITTEET

Liite 1: Lupakartta malminetsintäalueesta

Mawson Oy  
Ahjotie 7  
96320 Rovaniemi

## MALMINETSINTÄLUPAPÄÄTÖS

### Malminetsintälupahakemus

**Hakija:** Mawson Oy  
2437454-1  
Suomi

**Yhteystiedot:** Ahjotie 7  
96320 Rovaniemi

**Lisätietoja antaa:**  
Tapani Hyysalo  
thyysalo@mawson.fi  
+358 50 448 8303

Alueen nimi: Kaitajärvi E-W  
Alueen sijainti: Ylitornio, Rovaniemi

Hakemus on tullut vireille 27.11.2014. Kaivosviranomaisen on tehnyt hakemustarkastuksen 27.11.2014 ja todennut hakemuksen täyttävän kaivoslain 34 §:n vaatimukset. Hakemukselle on annettu lupatunnus ML2014:0100 ja kaivoslain 34 §:n mukainen etuoikeuspäivämäärä 27.11.2014.

Hakemuksen tarkoitus: Malminetsintä kaivoslain (621/2011) pykälien 5, 9 ja 32 tarkoittamalla tavalla

## PÄÄTÖS

Turvallisuus- ja kemikaalivirasto (Tukes) **myöntää** kaivoslain (621/2011) nojalla Mawson Oy:lle malminetsintäluvan nimeltä "Kaitajärvi E-W" lupatunnuksella ML2014:0100.

Perustelut: Hakija on osoittanut, että kaivoslaissa (621/2011) säädetyt edellytykset täyttyvät eikä luvan myöntämiselle ole kaivoslaissa säädettyä estettä. Tässä malminetsintälupapäätöksessä annetut tarpeelliset tarkentavat lupamääräykset yleisten ja yksityisten etujen turvaamiseksi perustuvat kaivoslain (621/2011) 51 §.

Malminetsintäluvan nojalla luvanhaltijalla on oikeus omalla ja toisen maalla tässä luvassa mainitulla alueella (malminetsintäalueella) tutkia geologisten muodostumien rakenteita ja koostumusta sekä tehdä muita kaivostoimintaa valmistelevia tutkimuksia ja muuta malminetsintää esiintymän paikallistamiseksi sekä sen laadun, laajuuden ja hyödyntämiskelpoisuuden selvittämiseksi sen mukaan kuin tässä malminetsintäluvassa tarkemmin määrätään. Malminetsintälupa ei oikeuta esiintymän hyödyntämiseen.

## Päätöksen voimassaolo

Malminetsintälupa on **voimassa tällä päätöksellä enintään neljä (4) vuotta** päätöksen lainvoimaiseksi tulosta.

Perustelut: Luvan voimassaoloaika on lain sallima enimmäisaika malminetsintäluvalle. Malminetsintäluvan voimassaoloa voidaan jatkaa enintään kolme vuotta kerrallaan siten, että lupa on voimassa yhteensä enintään viisitoista vuotta. Mikäli luvan haltija haluaa pienentää voimassa olevaa malminetsintälupaa sen voimassaoloaikana tai luopua siitä kokonaan, tulee luvan haltijan toimittaa kaivosviranomaiselle ilmoitus joko osittaisesta tai koko malminetsintäalueen raukeamisesta (Kaivoslaki 621/2011, 60 §, 61 §, 66 §, 67 §).

## Päätöksen täytäntöönpano

Kaivoslain (621/2011) 168.1 §:n mukaisesti malminetsintälupaan perustuvat toimenpiteet saa aloittaa, kun siihen oikeuttava lupapäätös on saanut lainvoiman ja lupapäätöksessä määrätyt velvoitteet on suoritettu. Jos toimenpiteen suorittaminen edellyttää muualla lainsäädännössä vaadittua lupaa, saa toimenpiteen kuitenkin aloittaa vasta, kun toimenpiteeseen tarvittava muun lainsäädännön mukainen lupapäätös on saanut lainvoiman tai toiminnan aloittamiseen on saatu oikeus asiassa toimivaltaiselta viranomaiselta. Päätöksen lainvoimaisuus tulee tarkistaa luvassa mainitulta hallinto-oikeudelta valitusajan päättymisen jälkeen.

Luvan haltijan tulee huolehtia, että malminetsintätoita suorittava henkilöstö ja urakoitsijat ovat perehtyneet tässä luvassa annettuihin määräyksiin.

## Malminetsintäalueen tiedot

Pinta-ala: 298,05 ha  
Alueen nimi: Kaitajärvi E-W  
Sijainti: Ylitornio, Rovaniemi  
Alueen tarkempi sijainti ja rajat ilmenevät tähän päätökseen liitetystä lupakartasta (Liite 1). Lupa-alueesta on rajattu pois tiedossa olevat esteet. Malminetsintää ei saa suorittaa tällä luvalla, eikä jokamiehenoikeudella 150 metriä lähempänä asumiseen tai työntekoon tarkoitettua rakennusta, yksityistä pihapiiriä tai erityiseen tarkoitukseen otetuilla alueilla. Jokamiehenoikeuksiin kuuluvalla liikkumisella ei myöskään saa aiheuttaa haittaa tai häiriötä muille ihmisille tai luonnolle.

## Alueesta tarkemmin

Malminetsintälupa-alueella ei sijaitse suojelualueita, suojeluohjelma-alueita tai valtakunnallisesti merkittäviä tai suojeltuja maisema-alueita. Alueella on voimassa Länsi-Lapin maakuntakaava sekä Rovaniemen maakuntakaava. Lupa-alue sijoittuu kokonaisuudessaan maakuntakaavassa merkitylle kaivostoiminnan kehittämisvyöhykkeelle. Alueella ei ole yleiskaavaa eikä asemakaavaa.

## Otaksuma mineraaleista

Alueella aiemmin hakijan suorittamiin tutkimuksiin ja tuloksiin perustuen hakija otaksuu alueella olevan seuraavia kaivosmineraaleja: kulta (Au), kupari (Cu), koboltti (Co), hopea (Ag)

## **Yleisten ja yksityisten etujen turvaamiseksi tarpeelliset lupamääräykset (velvoitteet ja rajoitukset)**

1. Määräys malminetsintätutkimusten sallituista ajankohdista ja menetelmistä, sekä malminetsintään liittyvistä laitteista ja rakennelmista

Tämän malminetsintäluvan nojalla on sallittua suorittaa seuraavia malminetsintätoimenpiteitä ja soveltaa seuraavia malminetsintämenetelmiä:

1. Geofysikaaliset ja geokemialliset tai vaikutuksiltaan niihin verrattavat tutkimusmenetelmät
2. Koneellisesti tehtävät maaperä- ja kallioperänäytteenotto (moreeni-, ura- ja pistenäytteet, kairaus)
3. Tutkimuskaivannot ja tutkimusojat

Perustelut: Hakija on esittänyt hakemuksessaan nämä menetelmät ja kaivosviranomaisen arvioi ne tarpeelliseksi ottaen huomioon kohteella tehty aikaisemmat tutkimukset. Jotta mahdolliselle jatkoluvalle edellytetty vaade tehokkaasta malminetsinnästä toteutuu, tässä lupamääräyksessä tarkoitettujen toimenpiteiden tulee olla pääosin suoritettuina.

2. Määräys tutkimustöitä ja -tuloksia koskevasta selvitysvelvollisuudesta

Malminetsintäluvan haltijan on vuosittain toimitettava kaivosviranomaiselle selvitys suoritetuista tutkimustöistä ja niiden tuloksista. Tutkimustöitä ja -tuloksia koskevaan vuosittaiseen selvitykseen on sisällytettävä: käytetyt tutkimus- ja työmenetelmät, yhteenveto tehdyistä tutkimuksista ja pääasialliset tulokset. Ohje löytyy Tukesin internet-sivuilta. Kunkin kalenterivuoden tutkimustöistä ja -tuloksista on raportoitava seuraavan vuoden kesäkuun loppuun mennessä, ellei toisin ohjeisteta.

Perustelut: Määräyksen perusteena on kaivoslaki (621/2011) 14 § ja VNa kaivostoiminnasta (391/2012) 4 §.

3. Määräys jälkitoimenpiteiden ajankohdasta ja ilmoittamisesta kaivosviranomaiselle

Kun malminetsintälupa on rauennut osittain, kokonaan tai peruutettu, malminetsintäluvan haltijan on raukeavilta alueilta;

1) välittömästi saatettava malminetsintäalue yleisen turvallisuuden vaatimaan kuntoon, poistettava väliaikaiset rakennelmat ja laitteet, huolehdittava alueen kunnostamisesta ja siistimisestä sekä saatettava alue mahdollisimman luonnonmukaiseen tilaan. Malminetsintäluvan haltijan on tehtävä kirjallinen ilmoitus kaivosviranomaiselle, malminetsintäalueeseen kuuluvien kiinteistöjen omistajille ja muille oikeudenhaltijoille, kun toimenpiteet on saatettu loppuun. Ilmoituksen tulee sisältää tiedot jälkitoimenpiteiden päättymispäivästä sekä kuvaus toteutetuista jälkitoimenpiteistä.

2) kuuden kuukauden kuluessa luovutettava kaivosviranomaiselle tutkimustyöselostus, tutkimukseen liittyvä tietoaineisto ja kirjallinen esitys edustavasta otoksesta kairasydämiä. Kaivosviranomaisen ohjeistaa hakijoita tarkemmin raportoinnin muodosta. Ohje löytyy Tukesin internet-sivuilta.

Perustelut: Määräyksen perusteena on kaivoslaki (621/2011), 15 § ja VNa kaivostoiminnasta (391/2012), 5 §.

#### 4. Määräys kaivannaisjätteen jätehuoltosuunnitelmasta ja sen noudattamisesta

Malminetsinnästä tässä luvassa sallituilla menetelmillä (lupamääräys 1, menetelmät 1–3) ei synny kaivannaisjätettä. Malminetsintäluvan haltija on silti aina velvollinen huolehtimaan maa- ja kiviainesjätteen synnyn ehkäisemisestä, sen haitallisuuden vähentämisestä sekä jätteen hyödyntämisestä tai käsittelemisestä.

Perustelut: Määräyksen perusteena on kaivoslaki (621/2011) 13 § ja VNa kaivostoiminnasta (391/2012) 3 §.

#### 5. Määräys ilmoitusvelvollisuudesta koskien malminetsintäalueen maastotöitä ja rakennelmia

Malminetsintäluvan haltijan on hyvissä ajoin etukäteen ilmoitettava kirjallisesti malminetsintäalueeseen kuuluvien **kiinteistöjen omistajille** (sekä näihin rinnastettaville, Kaivoslaki 5.2 §), Palojärven paliskunnalle, ja muille oikeudenhaltijoille kaikista maastotöistä, jotka voivat aiheuttaa vahinkoa tai haittaa, sekä väliaikaisista rakennelmista.

Malminetsintäluvan haltijan on ilmoitettava maastotöistä toimialallaan yleistä etua valvoville viranomaisille:

- Tukesille,
- toimivaltaisen Lapin ELY-keskuksen ympäristövastuualueelle,
- Metsähallitukselle
- Mikäli lupa-alueelta löydetään tutkimusten yhteydessä muinaismuistolaissa tarkoitettuja kohteita, tulee luvanhaltijan toimia siten kuin muinaismuistolaissa todetaan ja ilmoittaa löydöksistä viipymättä alueellisille Lapin maakuntamuseolle ja Tornionlaakson museolle.

Perustelut: Määräyksen perusteena on kaivoslaki (621/2011) 12 § ja VNa kaivostoiminnasta (391/2012) 2 §.

#### 6. Määräys malminetsintäalueen koon pienentämisen aikataulusta

Kaivosviranomainen ei näe tässä vaiheessa tarvetta malminetsintäalueen pienentämiselle. Tutkimuksia voidaan pitää perusteltuna koko ML2014:0100 alueella. Jos luvan haltija haluaa pienentää voimassa olevaa malminetsintälupaa tai luopua siitä kokonaan, tulee luvan haltijan tehdä ilmoitus joko osittaisesta tai koko malminetsintäalueen raukeamisesta.

Perustelut: Määräyksen perusteena on kaivoslaki (621/2011) 11 §, 51, 67 §). Otettaessa huomioon alueen koko, tutkimussuunnitelma ja sen perustelut, sekä seikka, että kyseessä on vaiheittain etenevä tutkimustoiminta, voidaan tutkimuksia pitää perusteltuna koko alueelle.

#### 7. Määräys vakuuden asettamisesta

Tässä malminetsintäluvassa **ML2014:0100** määrätään lupakohtainen **3000 euron** suuruinen vakuus. Vakuus asetetaan pankkitalletuksena Turvallisuus- ja kemikaalivirastolle kaivoslain (621/2011) 15 §:ssä tarkoitettujen jälkitoimenpiteiden sekä 103 §:ssä tarkoitettun vahingon ja haitan korvaamista, sekä muiden kaivoslakiin perustuvien velvoitteiden täyttämistä varten. Tässä malminetsintäluvassa määrätty vakuus on asetettava viimeistään 30 päivänä siitä, kun malminetsintälupa on tullut lainvoimaiseksi, luvanhaltijan malminetsinnästä mahdollisesti aiheutuvaa vahinkoa, haittaa tai muuta kaivoslaissa mainittua velvoitetta varten pankkiin avatulle vakuustalletustilille. Kaivoslain 73 §:ssä tarkoitettu luvan siirto ei vapauta vakuutta.

Perustelut: Määräyksen perusteena on kaivoslaki (621/2011) 107, 109, 110 ja 111 §. Vakuus asetetaan kaivosviranomaisen arvion perusteella, joka perustuu malminetsintäalueilla suoritettun valvontatyön kautta saatuihin havaintoihin. Valvontahavaintojen perusteella tyypillisimpien malminetsintäalueilla sattuvan vahingon suuruusluokka on linjassa tässä luvassa määrätyn vakuuden kanssa. Kaivosviranomaisen on arvioinut toiminnan laatua ja laajuutta (lupamääräys 1), toiminta-alueen erityispiirteitä, sekä luvassa säädettyjä velvoitteita lupamääräykset huomioiden ja päätyttyä määrättyyn vakuuteen. Luvassa sallitut geofysikaaliset- ja geokemialliset tutkimusmenetelmät tai maaperä- ja kallioperänäytteenotto tai tutkimusajat eivät aiheuta merkittävää vahinkoa ympäristölle tai luonnolle, kun tutkimustyö suoritetaan lupamääräyksiä noudattaen. Malminetsinnästä johtuvia tyypillisiä maanomistajalle aiheutuvia vahinkoja ovat lähinnä yksittäiset puustovahingot. Luvassa on kielletty luonnonsuojelulain nojalla rauhoitettujen lajien vahingoittaminen tai vaarantaminen. Mikäli alueella on sellaisia, niitä varten on annettu tarkat rajoitukset. Lähtökohtaisesti luvanhaltijan urakoitsijoilla on erillinen vastuuvakuutus tutkimustoimissa aiheutuneita ennakoimattomia vahinkoja varten. Kaivosviranomaisen harmitsee luvan siirron tai muuttamisen yhteydessä, onko vakuuden suuruutta tarkistettava.

8. Määräykset malminetsintää ja malminetsintäalueen käyttöä koskevista seikoista sen varmistamiseksi, ettei toiminnasta aiheudu kaivoslaissa (621/2011) kiellettyä seurausta

Malminetsintä sekä malminetsintäalueella liikkuminen ja muu alueen käyttö on rajoitettava tutkimustyön kannalta välttämättömiin toimenpiteisiin. Toimenpiteet on suoritettava siten, että niistä ei aiheudu kohtuudella vältettävissä olevaa yleisen tai yksityisen edun loukkausta eikä merkittäviä muutoksia luonnonolosuhteissa. Luonnonolosuhteilla tarkoitetaan alueen pohja- ja pintavesioloja, lämpö- ja kosteusoloja sekä kasvien kasvupaikkatekijöitä.

Tämän päätöksen liitteessä 1 tarkoitettulla malminetsintäalueella ja 30 metrin etäisyydellä sen rajasta toiminnan kannalta välttämättömään liikkumiseen ei tarvita erillistä maastoliikennelupaa. Tutkimustyön kannalta välttämättömiin kairaustoimenpiteisiin saa käyttää alueen vettä, mutta jos kairauksessa käytettävän veden määrä ylittää 100m<sup>3</sup>/vrk, on toimittava siten kuin vesilain (587/2011) 2. luvun 15 §:ssä todetaan. Tutkimustöitä tehtäessä on otettava aina huomioon ympäristönsuojelulain (527/2014) 17§:n mukainen pohjaveden pilaamiskielto. Malminetsinnästä ja muusta malminetsintäalueen käytöstä ei saa aiheutua merkittäviä muutoksia luonnonolosuhteissa, eikä merkittävää maisemallista haittaa.

Malminetsintäluvan haltijan on kairauksen päätyttyä tulpattava kairareiät teräksisen maakairausputken paikalleen jäädessä mansettitulpalla pohjaveden maanpinnalle nousun estämiseksi. Kairaputket on katkaistava noin 0,10–0,20m pituuteen läheltä maanpintaa, kairaputken päät on peitettävä metallisella suojahatulla ja merkittävä selvästi huomiovärillisin puupaaluin, joissa on kairauspaikan tunnisteet ja heijastin. Kairakohteiden jätehuolto sekä siistiminen on tehtävä välittömästi töiden loputtua kohteella.

Perustelut: Malminetsintäluvan haltijan on luovuttuaan malminetsintäalueesta tai sen menetettyään viipymättä saatettava malminetsintäalue yleisen turvallisuuden vaatimaan kuntoon, sekä saatettava alue mahdollisimman luonnonmukaiseen tilaan (621/2011) 11 ja 15 §.

## 9. Määräykset yleisen ja yksityisen edun kannalta välttämättömistä ja luvan edellytysten toteuttamiseen liittyvistä seikoista

Malminetsintäluvan haltijan on rajoitettava malminetsintä ja muu malminetsintäalueen käyttö tutkimustyön kannalta välttämättömiin toimenpiteisiin. Toimenpiteet on suunniteltava siten, että niistä ei aiheudu kohtuudella vältettävissä olevaa yleisen tai yksityisen edun loukkausta. Vaikka tässä malminetsintäluvassa sallitut tutkimusmenetelmät eivät vaikuta laajasti ympäristöön, malminetsintäluvan haltijan on oltava kuitenkin riittävästi selvillä hankkeen ympäristövaikutuksista siinä laajuudessa kuin kohtuudella voidaan edellyttää.

Tässä malminetsintäluvassa sallitut tutkimusmenetelmät on kirjattu lupamääräykseen 1. Sallituilla malminetsintämenetelmillä ei vaikeuteta oikeusvaikutteisen kaavan toteuttamista, ei aiheuteta olennaista haittaa muulle elinkeinotoiminnalle eikä merkittävää maisemallista haittaa. Sallituilla tutkimustoimilla ei myöskään aiheuteta merkittäviä muutoksia luonnonolosuhteissa, harvinaisten tai arvokkaiden luonnonesiintymien olennaista vahingoittumista, merkittävää maisemallista haittaa tai muuta merkittävää vahingollista ympäristövaikutusta, kun tutkimukset suoritetaan päätöksessä sallituilla menetelmillä sallittuina ajankohtina.

Tällä malminetsintäluvalla ei ole tarkoituksena tehdä koelouhintaa taikka laajuudeltaan tai vaikutuksiltaan sitä vastaavia toimenpiteitä, eikä toimintaa myöskään ole suunniteltu asemakaava-alueelle. Sallittujen, kohteella hetkellisesti suoritettavien tutkimustoimien ei voida myöskään katsoa häiritsevän merkittävästi Suomen pesimälintuja, jotka ovat suurelta osin luonnonsuojelulla rauhoitettuja. Suomessa seurataan lajien uhanalaisuutta, ja lajien uhanalaisuustilanteen voi tarkastaa Punaisen kirjan verkkopalvelussa (YM & SYKE, 2019), joka löytyy osoitteesta <https://punainen-kirja.laji.fi>. Kirjassa on mainittu myös aina uhanalaisuuteen johtaneet syyt ja uhkatekijät tulevaisuudessa. Tässä luvassa sallittuja malminetsintämenetelmiä ei mainita kirjassa syiksi tai tulevaisuuden uhkatekijöiksi.

Alueelta saattaa olla lähteitä ja on puron- ja noronvarsimetsiä, reheviä soita, suon metsäsaarekkeita ja kallioita. Tämä tulee huomioida siten, ettei tutkimustoiminnalla ole heikentäviä vaikutuksia ko. luontokohteisiin ja lajien elinympäristöihin. Alueelta tunnetaan myös metsälain 10 §:ssä mainittuja kohteita, jotka tulee huomioida tutkimustoiminnassa. Luonnontilaisten tai luonnontilaisien kaltaisten lähteiden luonnontilan vaarantaminen on kielletty. Pienvedet, lähteet ja norot on huomioitava tutkimustoiminnassa riittävällä suojavyöhykkeellä. Luvansaajan on huolehdittava tutkimustoiminnassaan, ettei eri tutkimusvaiheissa päädy kiintoainesta pintavesiin.

Lupa-alueella on harvinaisen ja uhanalaisen kasvilajin (ahokissankäpä) esiintymiä. Tämä tulee huomioida tutkimustoiminnassa siten, ettei toiminta vahingoita tai vaaranna niiden esiintymiä.

Lupa-alueella saattaa olla uhanalaisia lettotyyppejä. Lupamääräyksen 1 kohdassa 3 on sallittu myös tutkimuskaivannot ja tutkimusojat, mutta suoluonto- tai uhanalaisilla luontotyypeillä ei sallita tutkimuskaivantoja tai tutkimusojia. Mahdolliset kallioperäkairaukset on suoritettava suoalueilla ainoastaan lumipeitteisenä aikana maaperän ollessa roudassa, jolloin vaikutukset luontotyyppeihin eivät ole merkittäviä. Tässä luvassa sallitut malminetsintämenetelmät eivät ole uhkatekijä tai ollut uhanalaistumisen syy luontotyypeille. Mahdollisiin rauhoitettuihin kasvilajeihin tulee liittää jättää n.20m suojavyöhyke. Maastotöiden suunnittelua varten lajien esiintymispaikat voi tarkistaa Lajitietokeskuksen avoimesta Laji.fi -palvelusta (<https://laji.fi/>). Mahdollisen esiintymän laajuuden voi tarkistaa Lapin ELY-keskukselta.

Metsähallituksen lausunnossa mainitaan kaksi kulttuuriperintö kohdetta (Kotavaaran tähestystorni ja Kivilehdon pilkkapuu), jotka tulee huomioida lupa-alueen tutkimustöiden ja reittien suunnittelussa.

Lisätietoja kohteen tilanteesta saa Lapin ELY-keskuksen lausunnossa (Liite 5), Metsähallituksen lausunnossa (Liite 6), Lapin maakuntamuseon lausunnossa (Liite 7) ja Tornionlaakson museon lausunnossa (Liite 8) mainitulta yhteyshenkilöltä tai Tukesilta.

Malminetsintäluvan haltijan tulee esittää hyvissä ajoin ennen tutkimustöiden aloittamista tarkka tutkimussuunnitelma toimenpiteineen ja sijaintitietoineen Tukesille. Lisäksi tutkimussuunnitelma tulee toimittaa tiedoksi toimivaltaiselle Lapin ELY-keskukselle, Metsähallitukselle, Lapin maakuntamuseolle ja Tornionlaakson museolle. Lähtökohtaisesti luvanhaltijalla ei ole kaivoslaisia asetettua yleistä inventointivelvollisuutta kasvillisuus- tai luontokartoituksille varovaisuusperiaate huomioiden, eikä sellaista edellytetä muiltakaan samankaltaisia vaikutuksia aiheuttavilta maankäyttömuodoilta suojelualueiden ulkopuolella.

Perustelut: Tutkimussuunnitelman esittämisvelvollisuudella varmistetaan, että toimenpiteisiin voidaan tarvittaessa valvonnallisesti puuttua. Samalla Tukesin on mahdollista kaivoslain valvonnan toteuttamiseksi arvioida toimenpiteiden vaikutusta ja tarvittaessa antaa tarkempia lisämääräyksiä toimenpiteiden suorittamisesta. Kaivoslaki (621/2011) 11 § ja 12 §, VNa (391/2012) 2 §.

Siirtyminen lupa-alueelle, ja lupa-alueella liikkuminen on sulanmaan aikana pyrittävä suunnittelemaan niin, että luontaisia aukkopaiikkoja ja olemassa olevia uria käytetään mahdollisimman paljon hyväksi. Kosteikkoalueilla liikkumista tulee ensisijaisesti välttää sulanmaan aikana. Toiminnanharjoittajan on oltava selvillä toimintansa ympäristövaikutuksista, ympäristöriskeistä ja niiden hallinnasta sekä haitallisten vaikutusten vähentämismahdollisuuksista. Koneellinen tutkimus ja näytteenotto alueilla, joilla on olemassa vaarana, että tutkimukset tai liikkuminen aiheuttaa maaperään vahinkoja (suot), tulee suorittaa aina ajankohtana, jolloin maaperä on jäänyt. Tutkimusmontut ja kuopat tulee merkitä huomiokepein sekä luiskata loiva reunaisiksi päistään niiden ollessa auki ja sisältävän putoamisvaaran. Tutkimusten päätyttyä tutkimusmontut, -kuopat ja -ojat on täytettävä ja maisemoitava.

Malminetsintäluvan haltijan on rajoitettava malminetsintä ja muu malminetsintäalueen käyttö tutkimustyön kannalta välttämättömiin toimenpiteisiin. Toimenpiteet on suunniteltava siten, että niistä ei aiheudu kohtuudella vältettävissä olevaa yleisen tai yksityisen edun loukkausta. Malminetsintäluvan nojalla tapahtuvasta malminetsinnästä ja muusta malminetsintäalueen käytöstä ei saa aiheutua:

- 1) haittaa ihmisten terveydelle tai vaaraa yleiselle turvallisuudelle;
- 2) olennaista haittaa muulle elinkeinotoiminnalle;
- 3) merkittäviä muutoksia luonnonolosuhteissa;
- 4) harvinaisten tai arvokkaiden luonnonesiintymien olennaista vahingoittumista;
- 5) merkittävää maisemallista haittaa.

Perustelut: Määräys perustuu kaivoslain (621/2011) 11 § ään.

Alue kuuluu Palojärven paliskunnan alueeseen. Malminetsintätutkimukset on sovitettava alueella toimivan paliskunnan kanssa siten, ettei niistä aiheudu kohtuutonta haittaa poronhoidolle. Malminetsintäluvan haltijan on ilmoitettava alueen paliskunnalle tutkimustöistä ja niiden aikataulusta, sekä muusta alueiden käytöstä hyvissä ajoin ennen tutkimustöiden aloittamista.



Malminetsintäluvan haltijan on otettava huomioon alueella mahdollisesti olevat poronhoidolle tärkeät rakenteet kuten esimerkiksi erotusaita ja käytettävä valmiita veräjiä kulkemiseen. Edellä mainituilla toimenpiteillä vähennetään malminetsinnästä poronhoitoelinkeinolle mahdollisesti aiheutuvia haittoja poronhoitoalueella.

Perustelut: Kaivoslain (621/2011) 11 §:n mukaisesti malminetsintäluvan haltijan on rajoitettava malminetsintä ja muu malminetsintäalueen käyttö tutkimustyön kannalta välttämättömiin toimenpiteisiin. Toimenpiteet on suunniteltava siten, että niistä ei aiheudu kohtuudella vältettävissä olevaa yleisen tai yksityisen edun loukkausta.

Malminetsintäluvan nojalla tapahtuvasta malminetsinnästä ja muusta malminetsintäalueen käytöstä ei saa aiheutua:

- 1) haittaa ihmisten terveydelle tai vaaraa yleiselle turvallisuudelle;
- 2) olennaista haittaa muulle elinkeinotoiminnalle;
- 3) merkittäviä muutoksia luonnonolosuhteissa;
- 4) harvinaisten tai arvokkaiden luonnonesiintymien olennaista vahingoittumista;
- 5) merkittävää maisemallista haittaa.

#### 10. Määräys malminetsintäkorvauksen suuruudesta ja maksuajankodasta

Malminetsintäluvan haltijan on maksettava malminetsintäalueeseen kuuluvien kiinteistöjen omistajille vuotuista korvausta **20 euroa hehtaarilta** luvan voimassaoloajalta. Malminetsintäalueesta lasketaan kokonaispinta-ala, ja jokaisen kiinteistön tai muiden rekisteriyksiköiden osalta pinta-ala vähintään 0,1 hehtaarin tarkkuudella.

Malminetsintäkorvaus ensimmäiseltä vuodelta on maksettava viimeistään 30 päivänä siitä, kun malminetsintälupa on tullut lainvoimaiseksi. Seuraavina vuosina korvaus on maksettava vastaavana ajankohtana. Luvan haltijan on ilmoitettava malminetsintäkorvauksen kokonaissuorituksesta kirjallisesti kaivosviranomaiselle, kun velvollisuus on täytetty.

Perustelut: Määräys perustuu kaivoslain (621/2011) 99 §:ään, jossa säädetään malminetsintäkorvauksen suuruudesta ja maksutavasta ja kaivoslain (621/2011) 51.11 § ja 152.1 §.

Mikäli hakija pienentää tai muuttaa tässä päätöksessä määrättyä malminetsintäaluetta muutoshakemuksella, määräytyy uusi malminetsintäkorvaus maanomistajalle seuraavasta tämän lupapäätöksen maksupäivästä alkaen muutospäätöksessä määrättävän pinta-alan mukaan.

Perustelut: Määräys perustuu kaivoslain (621/2011) 51 §, 67, 69 §:ään jossa säädetään malminetsintäluvan raukeamisesta ja muuttamisesta.

#### 11. Määräys vahinkojen ja haittojen korvaamisesta malminetsintäalueella

Malminetsintäluvan haltijan on korvattava malminetsintäalueella tapahtuvasta kaivoslakiin (621/2011) perustuvasta toiminnasta aiheutuneet vahingot ja haitat, jollei jonkin toimenpiteen osalta korvauksesta toisin säädetä.

Perustelut: Määräys perustuu kaivoslain (621/2011) 103 §:ään, jossa säädetään vahinkojen ja haittojen korvaamisesta malminetsintäalueella.

## Hakemuksen käsittely

Hakemus: Mawson Oy	27.11.2014
Hakemuksen täydennys: Mawson Oy (toimitettu tutkimussuunnitelma)	15.11.2019
Hakemuksen muutos: Mawson Oy (toimitettu päivitetty hakemus ja maanomistajatiedot)	31.5.2023
Kuulutus hakemuksesta: Tukes	15.6.2023
Lausuntopyynnöt: Tukes	15.6.2023
Päätös: Tukes	7.9.2023

## Lupahakemuksesta tiedottaminen

Tukes on tiedottanut hakemuksesta 15.6.2023 kuuluttamalla siitä 30 päivän ajan Ylitornion kunnan ja Rovaniemen kaupungin ilmoituskanavilla. Hakemus on ollut nähtävillä myös Tukesin internet-sivuilla. Hakemus on ollut nähtävillä 24.7.2023 saakka.

Tukes on tiedottanut hakemuksesta asianosaisille maanomistajille kirjeitse 15.6.2023

Lausunnot ja mielipiteet on pyydetty toimitettavaksi viimeistään 24.7.2023. Tämän päivämääränkin jälkeen toimitetut lausunnot ja mielipiteet on otettu ratkaisussa huomioon.

## Lausuntopyynnöt ja lausunnot hakemuksesta

Hakemuksesta on lähetetty lausuntopyynnöt ja saatu lausunnot seuraavasti:

- 1) Tukesin lausuntopyyntö on lähetetty **Ylitornio kunnalle** 15.6.2023. Ylitornion kunta on antanut lausunnon 27.6.2023 (liite 4).
- 2) Tukesin lausuntopyyntö on lähetetty **Rovaniemen kaupungille** 15.6.2023. Rovaniemen kaupunki ei ole antanut lausuntoa.
- 3) Tukesin lausuntopyyntö on lähetetty **Lapin ELY-keskukselle** 15.6.2023. Lapin ELY –keskus on antanut lausunnon 21.7.2023 (liite 5).
- 4) Tukesin lausuntopyyntö on lähetetty **Metsähallitukselle** 15.6.2023. Metsähallitus on antanut lausunnon 11.7.2023 (liite 6).
- 5) Tukesin lausuntopyyntö on lähetetty **Lapin maakuntamuseolle** 15.6.2023. Lapin maakuntamuseo on antanut lausunnon 18.7.2023 (liite 7).
- 6) Tukesin lausuntopyyntö on lähetetty **Tornionlaakson museolle** 15.6.2023. Tornion laakson museo on antanut lausunnon 20.7.2023 (liite 8).
- 7) Tukesin lausuntopyyntö on lähetetty **Palojärven paliskunnalle** 15.6.2023. Palojärven paliskunta ei ole antanut lausuntoa.

## Muistutukset ja mielipiteet

Hakemuksen johdosta ei esitetty muistutuksia tai mielipiteitä.

## Hakijan vastine

Hakijalta ei ole pyydetty vastinetta.

## Tukesin kannanotto lausunnoissa ja muistutuksissa esitettyihin yksilöityihin vaatimuksiin

Lausunnoissa, muistutuksissa ja mielipiteissä esitetyt asiat on otettu lupapäätöksessä huomioon lupamääräyksin.

## Tiedoksi luvan haltijalle

### Kaivoslain (621/2011) suhde muuhun lainsäädäntöön

Sen lisäksi, mitä kaivoslaissa säädetään, sovelletaan kaivoslain mukaista lupa- tai muuta asiaa ratkaistaessa ja muutoin tämän lain mukaan toimittaessa muun muassa; luonnonsuojelulakia (9/2023), ympäristönsuojelulakia (527/2014), erämaalakia (62/1991), maankäyttö- ja rakennuslakia (132/1999), vesilakia (587/2011), poronhoitolakia (848/1990), säteilylakia (592/1991), ydinenergialakia (990/1987), muinaismuistolakia (295/1963), maastoliikennelakia (1710/1995) ja patoturvallisuuslakia (494/2009). Vesil. 587/2011. Malminetsintäluvan haltijan on aina noudatettava Suomen lainsäädäntöä ja asiaan liittyviä muita kansainvälisiä sopimuksia.

### Maastossa liikkuminen

Maastoliikennelain (1710/1995) 4.1 §:n ja 4.2 §:n 9-kohdan mukaan kaivoslaissa (621/2011) tarkoitettulla malminetsintäalueella ja 30 metrin etäisyydellä sen rajasta moottorikäyttöisellä ajoneuvolla liikkuminen ei edellytä maanomistajan tai haltijan lupaa, kun kyse on asianomaisessa malminetsintäluvassa tai kaivosluvassa tarkoitetun toiminnan kannalta välttämättömästä liikkumisesta. Mikäli malminetsintäalue rajautuu alueeseen, jolla liikkumista on rajoitettu (esim. luonnonsuojelualue), malminetsintäalueen rajan ulkopuolella tarvitaan alueen hallinnasta vastaavan viranomaisen suostumus.

Viitaten lupamääräykseen 9, malminetsintäluvan haltija veloitetaan rajoittamaan malminetsintä ja malminetsintäalueen käyttö tutkimustyön kannalta välttämättömiin toimenpiteisiin. Malminetsinnästä ei saa aiheutua merkittäviä muutoksia luonnonolosuhteissa, harvinaisten tai arvokkaiden luonnonesiintymien olennaista vahingoittumista, merkittävää maisemallista haittaa. Alueen koskemattomuuteen, joka liittyy alueen suojelutavoitteisiin, on säilytettävä. Aiheutetut vahingot on korvattava maanomistajalle.

### Luvan muuttaminen ja raukeaminen

Malminetsintäluvan haltijan on kaivoslain (621/2011) 69 §:n mukaan haettava malminetsintäluvan muuttamista, jos tutkimussuunnitelmaa muutetaan tai täydennetään siten, että lupamääräyksiä on tarpeen tarkistaa. Luvanhaltija voi lisäksi hakea malminetsintäluvan muuttamista lupamääräysten tarkistamiseksi, kun luvan mukaista toimintaa on tarpeen muuttaa.

Kaivosviranomaisen on päätettävä, että malminetsintälupa raukeaa, jos luvanhaltija tekee asiaa koskevan ilmoituksen. Luvanhaltija on velvollinen tekemään ilmoituksen, jos tarkoituksena ei enää ole harjoittaa lupaan perustuvaa toimintaa. Malminetsintälupa raukeaa ilmoituksen saavuttua kaivosviranomaiselle.

## Luvan voimassaolon jatkaminen

**Luvanhaltijan tulee toimittaa hakemus malminetsintäluvan voimassaolon jatkamiseksi kaivosviranomaiselle viimeistään kaksi kuukautta ennen luvan voimassaolon päättymistä. (VnA kaivostoiminnasta (391/2012) 27.1 §).**

Kaivoslain (621/2011) 61.1 §:n mukaan malminetsintäluvan voimassaoloa voidaan jatkaa enintään kolme vuotta kerrallaan siten, että lupa on voimassa yhteensä enintään viisitoista vuotta.

Kaivoslain (621/2011) 61.2 §:n mukaan malminetsintäluvan voimassaolon jatkamisen edellytyksenä on, että:

- 1) malminetsintä on ollut tehokasta ja järjestelmällistä;
- 2) esiintymän hyödyntämismahdollisuuksien selvittäminen edellyttää jatkotutkimuksia;
- 3) luvanhaltija on noudattanut tässä laissa säädettyjä velvollisuuksia samoin kuin lupamääräyksiä;
- 4) voimassaolon jatkamisesta ei aiheudu kohtuutonta haittaa yleiselle tai yksityiselle edulle.

Kaivoslain (621/2011) 66 §:n mukaan malminetsintäluvan voimassaolon jatkamista varten lupaviranomaiselle on ennen luvan voimassaolon päättymistä toimitettava lupahakemus sekä lupaharkinnan kannalta tarpeelliset ja luotettavat selvitykset edellä mainituista voimassaolon jatkamisen edellytyksistä.

Kaivostoiminnasta annetun valtioneuvoston asetuksen (391/2012) 27.2 §:n mukaan hakemuksesta tulee käydä ilmi hakijan haluamat muutokset lupa-alueeseen tai muut merkittävät muutokset sekä asianosaisissa tapahtuneet muutokset. Asetuksen 27.3 §:n mukaisesti hakemukseen tulee liittää lupaharkinnan kannalta tarpeellinen ja luotettava selvitys:

- 1) hakemuksen kohteena olevan luvan nojalla tehdyistä toimenpiteistä ja niiden tuloksista;
- 2) alueelle kohdistuneiden tutkimuskustannusten määrästä;
- 3) esiintymän hyödyntämismahdollisuuksista ja jatkotutkimusten tarpeellisuudesta;
- 4) perustelut aluerajaukselle.

Lisäksi hakemukseen sovelletaan vastaavasti, mitä lupahakemuksesta säädetään kaivoslain (621/2011) 34 §:ssä.

## Lupapäätöksestä tiedottaminen

Lupapäätös on toimitettu päätöksenantopäivänä:

- Mawson Oy:lle,

Jäljennös päätöksestä on toimitettu antopäivänä

- Ylitornion kunnalle,
- Rovaniemen kaupungille,
- Lapin ELY-keskukselle,
- Metsähallitukselle,
- Lapin maakuntamuseolle tiedoksi,
- Tornionlaakson museolle tiedoksi,
- Palojärven paliskunnalle,
- niille, jotka ovat jäljennöstä erikseen pyytäneet

Päätöksen antamisesta on ilmoitettu

- maanomistajille (kirjeitse)
- asianosaisille, joita asia erityisesti koskee
- niille, jotka ilmoitusta ovat erikseen pyytäneet

Tukes toimittaa Maanmittauslaitokselle malminetsintäluvasta tiedot merkittäväksi kiinteistötietojärjestelmään.

Perustelut: Päätöksestä tiedottaminen ja siinä noudatettu menettely perustuvat kaivoslain (621/2011) lupapäätöksestä tiedottamista koskevaan 58 §:ään.

### **Päätösmaksu**

Tästä päätöksestä perittävä maksu on **3000 €**. Valtion talous- ja henkilöstöhallinnan palvelukeskus lähettää laskun hakijalle.

Maksu perustuu hakemuksen vireille tullessa voimassa olleeseen asetukseen Turvallisuus- ja kemikaaliviraston maksullisista suoritteista (636/2013).

### **Muutoksenhaku**

Tähän päätökseen saa kaivoslain (621/2011) 162 §:n nojalla hakea muutosta valittamalla **Pohjois-Suomen hallinto-oikeuteen**.

Valitus on tehtävä kirjallisesti 30 päivän kuluessa päätöksen tiedoksisaannista (808/2019, 13 §). Päätöksen tiedoksisaannin katsotaan tapahtuneen seitsemäntenä päivänä päätöksen julkaisemisesta. Liitteenä olevasta valitusosoituksesta ilmenee, miten muutosta haettaessa on meneteltävä.

Päätöksestä perittävästä maksusta valitetaan samassa järjestyksessä kuin pääasiasta.

### **Lisätietoja**

kaivosasiat@tukes.fi tai ylitarkastaja Antti Mikkola puh. 029 505 2184

Asian on esitellyt ylitarkastaja Antti Mikkola ja ratkaissut ylitarkastaja Ilkka Keskitalo. Tämä asiakirja on allekirjoitettu sähköisesti. Allekirjoittajan henkilöllisyyden ja allekirjoituksen ajankohdan voi varmistaa allekirjoitusta klikkaamalla ja asiakirjan aitous voidaan todentaa sähköisesti. Jos asiakirjaa muutetaan jälkikäteen, allekirjoitus ei ole enää kelvollinen. Sähköinen asiakirja on alkuperäiskappale, eikä allekirjoituksen oikeellisuutta voi varmistaa paperitulosteesta. Alkuperäisen sähköisen asiakirjan voi tarvittaessa pyytää Tukesin kirjaamosta.

### **LIITTEET**

Liite 1	ML2014:0100 lupakartta
Liite 2	Tilakohtaiset pinta-alat malminetsintä lupa-alueella
Liite 3	Asianosaiset maanomistajat
Liite 4	Ylitornion kunnan lausunto
Liite 5	Lapin ELY-keskuksen lausunto
Liite 6	Metsähallituksen lausunto
Liite 7	Lapin maakuntamuseon lausunto
Liite 8	Tornionlaakson museon lausunto

Liite 9

Ohje vakuuden asettamiseksi

## **VALITUSOSOITUS**

### **Valitusviranomainen**

Päätökseen saa hakea muutosta valittamalla sille hallinto-oikeudelle, jonka tuomiopiirissä pääosa tässä päätöksessä tarkoitettusta alueesta sijaitsee. Toimivaltainen hallinto-oikeus on mainittu valitusosoituksen lopussa. Valituskirjelmä osoitetaan valitusviranomaiselle ja se on toimitettava valitusajassa hallinto-oikeuden kirjaamoon.

### **Valitusaika**

Valitus on tehtävä kirjallisesti 30 päivän kuluessa päätöksen tiedoksisaannista. Päätöksen tiedoksisaannin katsotaan tapahtuneen seitsemäntenä päivänä päätöksen julkaisemisesta.

### **Valitusoikeus**

Malminetsintälupaa, kaivoslupaa ja kullanhuuhdentalupaa koskevaan päätökseen, mainitun luvan voimassaolon jatkamista, raukeamista, muuttamista ja peruuttamista koskevaan päätökseen sekä kaivostoiminnan lopettamispäätökseen saa hakea muutosta:

- 1) asianosainen;
  - 2) rekisteröity yhdistys tai säätiö, jonka tarkoituksena on ympäristön-, terveyden- tai luonnonsuojelun taikka asuinympäristön viihtyisyyden edistäminen ja jonka sääntöjen mukaisella toiminta-alueella kysymyksessä olevat ympäristövaikutukset ilmenevät;
  - 3) toiminnan sijaintikunta tai muu kunta, jonka alueella toiminnan haitalliset vaikutukset ilmenevät;
  - 4) elinkeino-, liikenne- ja ympäristökeskus ja muu asiassa toimialallaan yleistä etua valvova viranomainen;
  - 5) saamelaiskäräjät sillä perusteella, että luvassa tarkoitettu toiminta heikentää saamelaisten oikeutta alkuperäiskansana ylläpitää ja kehittää omaa kieltään ja kulttuuriaan;
  - 6) kolttien kyläkokous sillä perusteella, että luvassa tarkoitettu toiminta heikentää kolttialueella kolttien elinolosuhteita ja mahdollisuuksia harjoittaa elinkeinoja.
- Kaivosviranomaisella on lisäksi oikeus valittaa sellaisesta päätöksestä, jolla hallinto-oikeus on muuttanut sen tekemää päätöstä tai kumonnut päätöksen.

### **Valituksen sisältö**

Valituskirjelmässä on ilmoitettava

- päätös, johon haetaan muutosta
- miltä kohdin päätökseen haetaan muutosta ja mitä muutoksia siihen vaaditaan tehtäväksi
- perusteet, joilla muutosta vaaditaan
- valittajan nimi ja kotikunta
- postiosoite ja puhelinnumero, joihin asiaa koskevat ilmoitukset valittajalle voidaan toimittaa

Jos valittajan puhevaltaa käyttää hänen laillinen edustajansa tai asiamiehensä tai jos valituksen laatijana on joku muu henkilö, valituskirjelmässä on ilmoitettava

myös tämän nimi ja kotikunta.

Valittajan, laillisen edustajan tai asiamiehen on allekirjoitettava valituskirjelmä, ellei valituskirjelmää toimiteta sähköisesti (telekopiona tai sähköpostilla).

### Valituksen liitteet

Valituskirjelmään on liitettävä

- päätös, johon haetaan muutosta valittamalla, alkuperäisenä tai jäljennöksenä
- asiakirjat, joihin valittaja vetoaa vaatimuksensa tueksi, jollei niitä ole jo aikaisemmin toimitettu viranomaiselle
- asiamiehen valtakirja

### Valituskirjelmän toimittaminen perille

Valituskirjelmän voi viedä valittaja itse tai hänen valtuuttamansa asiamies. Valituskirjelmä liitteineen voidaan myös lähettää postitse, telekopiona tai sähköpostilla. Postiin valituskirjelmä on jätettävä niin ajoissa, että se ehtii perille valitusajan viimeisenä päivänä ennen aukioloajan päättymistä. Hallinto-oikeudessa kirjaamon aukioloaika on klo 8.00–16.15. Sähköisesti (telekopiona tai sähköpostilla) toimitetun valituskirjelmän on oltava toimitettu niin, että se on käytettävissä vastaanottolaitteessa tai tietojärjestelmässä määräajan viimeisenä päivänä ennen virka-ajan päättymistä.

Valittajalta peritään hallinto-oikeudessa **oikeudenkäyntimaksu 270 euroa**. Tuomioistuinten ja eräiden oikeushallintoviranomaisten suoritteista perittävistä maksuista annetussa laissa (701/1993) on erikseen säädetty eräistä tapauksista, joissa maksua ei peritä.

Toimivaltaisen hallinto-oikeuden yhteystiedot muutoksenhakua varten:

#### **Pohjois-Suomen hallinto-oikeus**

käyntiosoite: Torikatu 34-90, 90100 Oulu

postiosoite: PL 189, 90101 Oulu

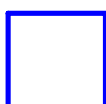
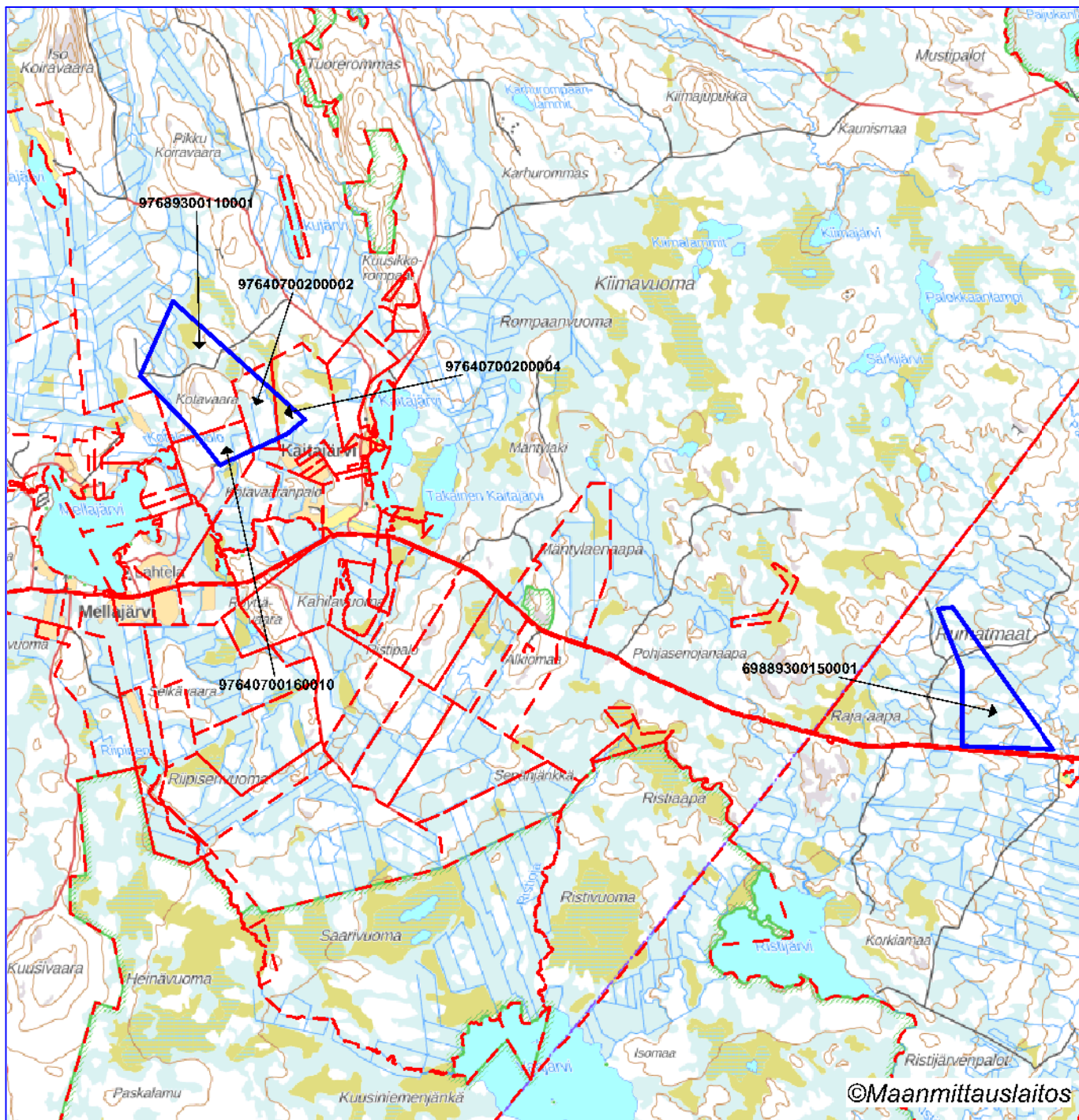
puhelin: 029 56 42800

faksi: 029 56 42841

sähköposti: [pohjois-suomi.hao@oikeus.fi](mailto:pohjois-suomi.hao@oikeus.fi)

Sähköinen asiointipalvelu: <https://asiointi2.oikeus.fi/hallintotuomioistuimet>





Malminetsintälupa-alue



Kiinteistörajat

Mittakaava 1:75000

Mawson Oy  
Kaitajärvi E-W  
ML2014:0100



Kiinteistötunnus	Pinta-ala (ha)
97640700160010	22,02
97640700190017	0,13
97640700200002	35,62
97640700200004	10,53
97689300110001	128,25
69889300150001	101,50
	298,05

Pinta-ala yhteensä: 298,05 ha

Lupatunnus  
ML2014:0100  
Liite 3

ASIANOSAINEN MAANOMISTAJA
[REDACTED]
[REDACTED]
[REDACTED]
[REDACTED]
[REDACTED]

**Kunnanhallitus****26.06.2023****1****§ 168 Turvallisuus- ja kemikaalivirasto Tukesin lausuntopyyntö Mawson Oy:n malminetsintälupahakemuksesta / Kaitajärvi**

Turvallisuus ja kemikaalivirasto Tukesin lausuntopyyntö 15.6.2023:

"Turvallisuus- ja kemikaalivirasto (Tukes) pyytää kaivoslain (10.6.2011/621)) 37 §:n nojalla Ylitornion kunnalta lausuntoa liitteenä olevasta Ylitornion kunnan ja Rovaniemen kaupungin alueelle kohdistuvasta malminetsintälupahakemuksesta.

Erityisesti Tukes pyytää mainintaa tutkimussuunnitelman mukaisen toiminnan vaikutuksista alueen kaavatilanteeseen, ympäristö- ja muista vaikutuksista.

Lausunto tulee toimittaa lupatunnus ML2014:0100 mainiten viimeistään 24.7.2023 osoitteeseen:

Turvallisuus- ja kemikaalivirasto (Tukes)  
PL 66 (Opastinsilta 12B)  
00521 Helsinki

tai sähköisesti doc- tai rtf-tiedostona osoitteeseen [kaivosasiat@tukes.fi](mailto:kaivosasiat@tukes.fi)

Määräajan noudattamatta jättäminen ei estä asian ratkaisemista.

Lisätietoja asiasta voi tarvittaessa kysyä Terho Liikamaalta puh. 029 5052117. [etunimi.sukunimi@tukes.fi](mailto:etunimi.sukunimi@tukes.fi)

Malminetsintäluvan hakija on Mawson Oy. Lupa-alue on Kaitajärvi E-W, lupatunnus ML2014:0100. Kaksiosainen alue sijaitsee n. 50 km länteen Rovaniemen kaupungista. Kaitajärvi E sijoittuu Rovaniemen kaupungin ja Kaitajärvi W Ylitornion kunnan alueelle ja on pinta-alaltaan yhteensä 298,28 hehtaaria.

Uuden malminetsintäluvan nojalla on tarkoitus jatkaa alueen malmipotentialin kartoitusta jatkotutkimuksin.

Mawson Oy:n malminetsintälupahakemus on liitteessä.

Tukesin lausuntopyyntö liitteineen on nähtävänä kokouksessa.

**Esitys** Kunnanhallitus ilmoittaa lausuntonaan, ettei Ylitornion kunnalla ole huomautettavaa Mawson Oy:n malminetsintälupahakemuksen ML2014:0010 johdosta.

**Päätös** [REDACTED] esitti, että kunnanhallitus ilmoittaa suhtautuvansa kriittisesti kaivostoimintaan tähtäävään malminetsintään Ylitorniolla sen haittojen ja ympäristöriskien vuoksi.

Esitys raukesi kannattamattomana.

Päätösesitys hyväksyttiin.

**Liite**

Mawson Oy:n malminetsintälupahakemus

**Kunnanhallitus**  
Jakelu

**26.06.2023**

Turvallisuus- ja kemikaalivirasto Tukes

**2**

Yli-Tornio

## Lausuntopyyntö

Turvallisuus- ja kemikaalivirasto (Tukes) pyytää kaivoslain (10.6.2011/621) 37 §:n nojalla lausuntoa liitteenä olevasta Rovaniemen kaupungin ja Ylitornion kunnan alueelle kohdistuvasta malminetsintälupahakemuksesta. Erityisesti Tukes pyytää mainintaa tutkimussuunnitelman mukaisen toiminnan vaikutuksista alueen kaavatilanteeseen, ympäristö- ja muista vaikutuksista.

Lausunto tulee toimittaa lupatunnus **ML2014:0100** mainiten viimeistään 24.7.2023 osoitteeseen:

Turvallisuus- ja kemikaalivirasto (Tukes)  
PL 66 (Opastinsilta 12B)  
00521 Helsinki

tai sähköisesti doc- tai rtf-tiedostona osoitteeseen [kaivosasiat@tukes.fi](mailto:kaivosasiat@tukes.fi)

Määräajan noudattamatta jättäminen ei estä asian ratkaisemista.

Lisätietoja asiasta voi tarvittaessa kysyä Terho Liikamaalta puh. 029 5052 117  
[terho.liikamaa@tukes.fi](mailto:terho.liikamaa@tukes.fi)

Eeva Viljamaa  
Tarkastaja

## LIITTEET

Liite 1 Malminetsintälupahakemus (kopioid)



# MALMINETSINTÄ- LUPAHAKEMUS

## HUOMI!

Ennen lomakkeen täyttämistä, tutustu erilliseen liitteeseen: [Huomioitavat lain ja asetuksen kohdat](#) (klikkaa linkkiä).

Uusi malminetsintälupahakemus

Jatkoaikahakemus  
(valtaus, malminetsintälupa)

Liittyvä lupatunnus

ML2014:0100

## 1. Tiedot hakijasta ja tämän edellytyksistä haettavaan toimintaan



### 1.1 Hakija (ei sivullike)

Mawson Oy

### 1.2 Yhteystiedot (osoite ja puhelinnumero)

Mawson Oy  
Alatie 2B  
96100 Rovaniemi  
+358 50 448 8303

### 1.3 Kotipaikka

Ylitornio

### 1.4 Sähköposti

thyysalo(at)mawson.fi

### 1.5 Y-tunnus

2437454-1

1.6 Virkatodistus (liitteenä)

1.7 Kaupparekisteriote (liitteenä)

### 1.8 Malminetsinnän rahoitus esitettyyn toimintaan

Mawson Oy on kanadalaisen Mawson Gold Limitedin kokonaan omistama tytäryhtiö. Sillä on käytössään koko Mawson-konsernin malminetsinnän asiantuntemus ja sen tekninen ja taloudellinen suorituskyky.

Konsernin emoyhtiö Mawson Gold Ltd rahoittaa Mawson Oy:n toiminnan kokonaisuudessaan. Yhtiöllä on toukokuussa 2023 käytössään malminetsintään varattuja kassavaroja noin 3 miljoonaa euroa

### 1.9 Henkilöstö ja sen asiantuntemus

Mawsonin toimivalla johdolla ja hallituksella on yhteensä yli sadan vuoden kokemus malminetsinnästä ja kaivostoiminnasta. Mawson Oy:ssä työskentelee emoyhtiön geologien lisäksi useita malminetsintägeologeja.

## 2. Alue, sen sijainti ja sen käyttöä mahdollisesti koskevat rajoitukset



### 2.1 Hakijan ehdotus nimeksi

Kaitajärvi E-W

### 2.2 Hakemusalueen pinta-ala ja sijainti

Kaitajärvi E 101,57 ha; Kaitajärvi W 196,71 ha, yht. 298,28 ha

Kaksiosainen alue sijaitsee noin 50 km länteen Rovaniemen kaupungista. Kaitajärvi E sijoittuu Rovaniemen kaupungin ja Kaitajärvi W Ylitornion kunnan alueelle.

### 2.3 Kaavoitustilanne

Kaitajärvi E -alueella on voimassa 2.11.2001 vahvistettu Rovaniemen maakuntakaava. Alue on kaavassa merkitty puuntuotantoalueeksi (MT5088). Kaitajärvi W -alueella on voimassa KHO:n päätöksellä 11.9.2015 lainvoimaiseksi tullut Länsi-Lapin maakuntakaava, jossa se sijoittuu maa- ja metsätalouskäyttöön tarkoitetulle alueelle (M 4505). Kaitajärvi E-W sijoittuu kokonaisuudessaan maakuntakaavaan merkittyyn kaivostoiminnan kehittämisen vyöhykkeeseen.

Alueille ei ole laadittu yleis- ta asemakaavaa.

#### 2.4 Luonnonsuojelutilanne

Haetuilla alueilla ei ole luonnonsuojelualueita, eivätkä Kaitajärvi E ja Kaitajärvi W sijoitu luonnonsuojelualueiden läheisyyteen.

#### 2.5 Muun lainsäädännön rajoitukset

Alueilta ei ole tiedossa muun lainsäädännön asettamia rajoituksia.

#### 2.6 Arvio alueella olevista kaivosmineraaleista ja selvitys, mihin arvio perustuu

Hakija arvioi tähän mennessä tekemiensä, alla lueteltujen malmitutkimusten perusteella alueelta löytyvän kultaa, kuparia, kobolttia ja hopeaa.

- geologista havainnointia ja vähäistä näytteenottoa 2010 - 2014
- geologista kartoitusta 2010 - 2014
- radiometrisiä mittauksia kannettavilla laitteilla 2010 - 2014
- geofysiikan matalalentomittauksia 2010
- moreeni- ja geokemiallisia tutkimuksia 2010 - 2011

### 3. Malminetsintäalueeseen liittyvät asianosaiset ja heidän tietonsa



3.1 Malminetsintäluupihakemus alueeseen liittyvien asianosaisten ja maanomistajien osalta pyynnöstä toimitetaan erilliset liitteet (Excel-tiedostot). Tiedostoista käy ilmi asianomaisen nimi, osoite, tilarekisterinumero, yksittäisen tilan rajat sekä pinta-ala.



#### 3.2 Muut kuin yksityiset asianosaiset (alueeseen liittyvät elinkeinot ja yhteiset alueet)

Hakemusalue kuuluu poronhoitoalueeseen. Alueella toimii Palojärven paliskunta.



## 4. Selvitys toimintaa koskevista suunnitelmista



### 4.1 Tutkimusmenetelmät, -välineet ja aikataulu

Ks. Kaitajärvi-nimisen malminetsintäalueen tutkimussuunnitelma.

### 4.2 Kaivannaisjätteen jätehuoltosuunnitelma

Ks. Kaitajärvi-nimisen malminetsintäalueen jätehuoltosuunnitelma.

## 5. Toiminnan ympäristö- ja muut vaikutukset



### 5.1 Vaikutukset ympäristön- ja luonnonsuojeluun, vesistöihin, pohjaveteen, ihmiseen ja maa- tai kallioperään

Suunnitellut toimenpiteet ovat tavanomaisia malmitutkimuksia joiden vaikutukset vesistöihin, pohjavesiin, ihmisiin ja maa- tai kallioperään ovat hyvin vähäiset tai niitä ei ole lainkaan. Vaikutuksia ympäristönsuojeluun ei ole. Hakija toimittaa tarvittaessa selvityksen siitä, tarvitaanko suunniteltujen malminetsinnän toimenpiteiden johdosta Natura-arviota (Natura-tarveharkintaselvitys).

## 6. Ilmoitus malminetsintäalueelle rakennettavista väliaikaisista rakennelmista



6.1 Hakija ei aio rakentaa malminetsintäalueelle väliaikaisia rakennelmia

### 6.2 Työstä vastaa

### 6.3 Rakennelmien tiedot ja sijainti LIITE-tiedosto

### 6.4 Käyttötarkoitus ja käytön kesto

## 7. Kaivoslain edellyttämien liitteiden, aineistojen ja selvitysten tarkastuslista



- 7.1 Virkatodistus liitteenä
- 7.2 Kaupparekisteriote liitteenä
- 7.3 Sähköiset paikkatietotiedostot
- 7.3.1 Malminetsintäalupa-alue (koko alueen rajat), josta esteet on rajattu pois (kts.liite 1) (MapInfo-tiedosto ETRS-TM35FIN)
- 7.3.2 Yleispiirteinen kartta, joka osoittaa hakemuksen kohteena olevan alueen sijainnin (Pdf-tiedosto ETRS-TM35FIN)
- 7.3.3 Malminetsintäalupa-aluetta leikkaavat tilarajat omana tiedostona (ei rajanaapureita) (MapInfo-tiedosto ETRS-TM35FIN)
- 7.3.4 Malminetsintäalupa-alueen maanomistajat  
(Excel-tiedosto, joka toimitetaan vasta viranomaisen pyynnöstä ennen hakemuksen kuuluttamista.  
Malli: <http://www.tukes.fi/fi/Toimialat/Kaivokset/Malminetsintaluvat-ja-jatkoajat/Malminetsintalupa/>)
- 7.4 Selvitys kunnalta hakemuksen kohteena olevasta alueesta ja sen kaavoitustilanteesta, alueen käyttöä koskevista rajoituksista sekä niistä, joiden etua, oikeutta tai velvollisuutta asia saattaa koskea (asianosainen).  
(Selvitys voidaan toimittaa myöhemmin, mutta ennen kuin hakemus kuulutetaan)
- 7.5 Kaivannaisjätteen jätehuoltosuunnitelma liitteenä
- 7.6 Kaivannaisjätehuoltosuunnitelma on tehty ympäristönsuojelulain nojalla
- 7.7 Viranomaisen todistukset, rekisteriotteet ja vastaavat asiakirjat, joilla varmennetaan hakemuksessa esitettyjen tietojen sekä säädettyjen vaatimusten huomioon ottaminen
- 7.8 Selvitys rakennelmista malminetsintäalueella ja niiden sijainti liitteenä tai ilmoitus ettei niitä ole
- 7.9 Liitteenä luonnonsuojelulain 65 §:ssä tarkoitettua arvioinnista ja ympäristövaikutusten arviointimenettelystä annetun lain (468/1994) mukainen ympäristövaikutusten arviointiselostus tai Natura-arvio.
- 7.9.1 Liitteenä tarkka tutkimussuunnitelma suojelualueelta, joka sisältää kulku-urat ja yksityiskohtaiset tutkimuskohteet paikkatiedostoina (Tab-tiedosto ETRS-TM35FIN)
- 7.9.2 Tiivistelmä Natura-arviosta ja sen liitteissä esitetyistä tiedoista kuulutusta varten (vain julkiset tiedot)\*
- 7.10 Tiivistelmä hakemuksessa ja sen liitteissä esitetyistä tiedoista kuulutusta varten\*
- 7.10.1 Tätä malminetsintäalupahakemusta voidaan käyttää kuulutusasiakirjana, eikä erillistä tiivistelmää hakemuksesta toimiteta
- 7.11 Merkinnät hakemustietojen julkisuudesta\*
- 7.12 Hakemukseen liittyviä yhteisiä alueita\*\*

\*) Luvan hakijan tulee ilmoittaa lupahakemuksen toimittamisen yhteydessä perusteltu käsityksensä siitä, miltä osin lupahakemus tai sen liitteet sisältävät viranomaisten toiminnan julkisuudesta annetun lain (621/1999) tai muun lainsäädännön mukaan salassa pidettäviä tietoja. Hakijan tulee mahdollisuuksien mukaan toimittaa hakemuksen yhteydessä yleisluontoinen yhteenveto 1 momentissa tarkoitetuista hakemuksen tiedoista, joita voidaan esittää yleisölle.

\*\*) Jos kaivoslain 34 §:n mukainen hakemus koskee yhteisalueissa (758/1989) tarkoitettua yhteistä aluetta tai yhteismetsälaissa (109/2003) tarkoitettua yhteismetsää, hakemukseen on liitettävä sellainen selvitys, joka on tarpeen tiedoksiannon toimittamiseksi yhteisen alueen tai yhteismetsän osakaskunnalle. Vna (391/2012)

Lomake jatkuu seuraavalla sivulla >>

## 8. Vakuus malminetsintälupaa varten

### 8.1 Hakijan ehdotus vakuudeksi hakemuksessa esitetyle toiminnalle ja perustelut

Hakija ehdottaa, että se asettaa lupa-alueelle enintään samansuuruisen pankkitalletusvakuuden panttaussitoumuksella kuin läheisellä ML2016:0046 Männistö -nimisellä malminetsintälupa-alueellakin on. Uusi Rumavuoman vakuuden määrä on 4.000,00 euroa. Alueelle suunnitellut tutkimukset ovat tyypillisiä malmitutkimuksia, eikä alueella ei tehdä koelouhintaa eikä -rikastusta.

Alueen kokonaispinta-ala on 2,98 neliökilometriä.

## 9. Malminetsintäluvan jälkitoimenpiteet

### 9.1 Selvitys jälkitoimenpiteistä malminetsintälupa-alueella toiminnan lopettamisen jälkeen

Kun malminetsintälupaan perustuva toiminta alueella päättyy, hakija saattaa malminetsintäalueen välittömästi yleisen turvallisuuden vaatimaan kuntoon: tutkimuskaivannot täytetään ja maisemoidaan, ja kairanreikien suojaputket katkaistaan 10-25 senttimetriä maan pinnan yläpuolelta, hatutetaan ja jätetään paikalleen mahdollisten myöhempien alueella tahtävien jatkotutkimusten ja -luotausten varalta. Vettä vuotavat kairareivät tukitaan. Suojaputket poistetaan mikäli maanomistaja niin haluaa.

Alueelle ei ole tarkoitus rakentaa väliaikaisia rakennelmia. Hakijan alueella käyttämät laitteet poistetaan. Alue kunnostetaan ja siistitään siltä osin kun yhtiön malminetsintätoimenpiteet ovat aiheuttaneet tähän tarvetta, ja alue saatetaan mahdollisimman luonnonmukaiseen tilaan.

Yhtiö tekee kirjallisen ilmoituksen kaivosviranomaiselle, malminetsintäalueeseen kuuluvien kiinteistöjen omistajille sekä muille oikeudenhaltijoille, kun yllä kuvatut toimenpiteet on saatettu loppuun. Ilmoitus sisältää tiedot jälkitoimenpiteiden päättymispäivästä sekä kuvauksen toteutetuista jälkitoimenpiteistä.

# JATKOAIKAHAKEMUS

(Tämä osa koskee edellisten lisäksi vain valtauksien ja malminetsintälupien jatkoaikahakemuksia)

## 10. Malminetsintäluvan voimassaolon edellytykset



### 10.1 Selvitys malminetsinnän tehokkuudesta, tehdyistä toimenpiteistä, tuloksista ja kustannuksista

### 10.2 Selvitys esiintymän hyödyntämismahdollisuuksista ja jatkotutkimusten tarpeellisuudesta

### 10.3 Perustelut alueen rajaukselle

## 11. Lisätietoja



### 11.1 Lisätietoja malminetsintälupaa varten

Hakemuksessa esitetyt tiedot ovat julkisia.

## 12. Lomakkeen lähettäminen

Voit tulostaa ja tallentaa lomakkeen itsellesi ao. painikkeiden avulla.

Lomake lähetetään sähköisesti Tukesiin **Tallenna ja lähetä lomake** -painiketta painamalla; ohjelma pyytää sinua ensin tallentamaan lomakkeen jonka jälkeen sen voi lähettää oman tietokoneesi sähköpostiohjelmalla Tukesiin.

Voit lähettää lomakkeen myös itse suoraan osoitteeseen: [kaivosasiat@tukes.fi](mailto:kaivosasiat@tukes.fi).

Allekirjoitus

Nimenselvennys



### HUOM!

Muistithan ennen lomakkeen täyttämistä tutustua erilliseen liitteeseen: [Huomioitavat lain ja asetuksen kohdat](#) (klikkaa linkkiä).

Jotta hakemus saa kaivoslain (621/2011) 32 §:n mukaisen etuoikeuden kohteelle, on kaikki kaikkiin kohtiin vastattava ja kaivoslain 34§:n edellyttämällä tavalla, 7 § JA 9 §:n esteet huomioiden. Vastaa kaikkiin kohtiin ja POISTA ESTEET ALUERAJAUKSESTA.



## **Kaitajärvi-nimisen malminetsintälupa-alueen tutkimussuunnitelma**

### **SISÄLLYS**

1. Malminetsintälupa-alueen sijainti
2. Tehdyt tutkimukset ja nykyinen tutkimustilanne
  - 2.1. Kallioperägeologiset tutkimukset
  - 2.2. Maaperägeologiset, geokemialliset ja radiometriset tutkimukset
  - 2.3. Geofysikaaliset tutkimukset
  - 2.4. Kemialliset analyysit
  - 2.5. Tutkimustulokset ja perustelut mahdollisten malmiesiintymien olemassaololle malminetsintälupa-alueella
3. Tutkimukset ja niiden aikataulu
  - 3.1. Maaperägeologiset tutkimukset ja käytettävät menetelmät
  - 3.2. Geofysikaaliset tutkimukset ja käytettävät menetelmät
  - 3.3. Malmi- ja kallioperägeologiset tutkimukset sekä käytettävät menetelmät
    - 3.3.1. Kaivinkonemontutukset ja niihin liittyvä näytteenotto
    - 3.3.2. Pintanäytteenotto
    - 3.3.3. Syväkairaukset
  - 3.4. Koelouhinta ja muu mittavampi näytteenotto
4. Luonnonsuojelualueet
5. Tutkimustoimenpiteiden luonto- ja ympäristövaikutukset
6. Tutkimustyön periaatteet
7. Yhteenveto

## 1. Malminetsintälupa-alueen sijainti

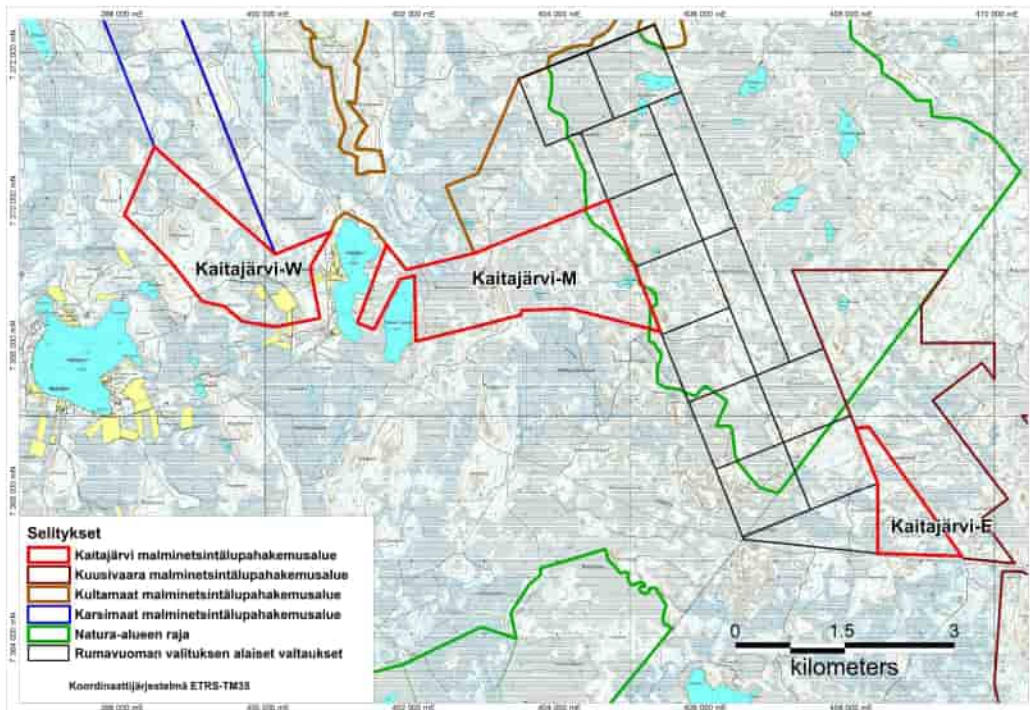
Malminetsintälupa-alue sijaitsee noin 50 km Rovaniemeltä länteen Ylitornion kunnassa. Mawson Oy (jatkossa Mawson) on hakenut 30.4.2014 alueelle valtauksia nimillä Kaitajärvi 1 – 7 ja Kaitajärvi 15, joista ei ole vielä tehty päätöstä. Nämä alueet muutetaan pienin aluemuutoksin tässä hakemuksessa malminetsintälupahakemukseksi. Hakemusalueella ei ole asutusta, mutta Kaitajärven lähimmät talot ja kesämökit sijoittuvat vajaan 200 metrin päähän hakemusalueen reunasta (Kuva 1).

Hakemusalue rajoittuu pohjoisosistaan Mawsonin vuonna 2014 hakemiin Karsimaat ja Kultamaat malminetsintälupahakemusalueisiin ja itäosissaan valituksenalaisiin Rumavuoman valtausalueisiin sekä Kuusivaaran malminetsintälupahakemusalueeseen. Hakemusalue on kolmiosainen: länsiosa (Kaitajärvi-W) keskiosa (Kaitajärvi-M) ja itäosa (Kaitajärvi-E) (Kuva 1).

Malminetsintälupahakemusalueen pinta-ala on 2 605,83 hehtaaria ja hakija ehdottaa sille nimeä Kaitajärvi.

## 2. Tehdyt tutkimukset ja nykyinen tutkimustilanne

AREVA Resources Finland (ARF) paikansi uraanitutkimuksissaan hakemusalueen pohjoispuolelta urania ja kultaa sisältävän tutkimusalueen syyskuun 2008 puolivälissä ja haki alueelle valtaukset. ARF myi kuitenkin huhtikuun 2010 lopussa valtausoikeudet Mawson Resources Ltd:n tytäryhtiölle Mawson Energi AB:lle. Samassa yhteydessä Mawson haki yllä mainittuja Kaitajärven valtauksia. Kesällä 2010 Mawson aloitti kenttätutkimukset alueella ensin ruotsalaisen tytäryhtiönsä Mawson Energi AB:n ja tammikuun 2012 alusta lähtien suomalaisen tytäryhtiön Mawson Oy:n toimesta, jolle valtaukset ja valtaushakemukset siirrettiin. Aktiiviset malmitutkimukset jatkuvat alueella edelleen.



Kuva 1. Kaitajärvi-nimisen malminetsintälupa-alueen sijainti.

### 2.1. Kallioperägeologiset tutkimukset

Hakemusalueella ei ole tehty perusteellista kallioperäkartoitusta ja -karttaa. Tästä syystä Mawson on kartoittanut alueen kallioperää radiometristen tutkimusten sekä kallioperä- ja maaperänäytteenoton yhteydessä. Kallioperä- ja lohkarehavaintoja on tähän mennessä kertynyt malminetsintäalupa-alueelta yhteensä 41 kpl. Kivinäytteitä on otettu sama määrä.

### 2.2. Maaperägeologiset, geokemialliset ja radiometriset tutkimukset

Hakemusalue on osa satojen neliökilometrien suuruista moreeninäytteenotto- ja geokemiallista malmitutkimusalueita, jonka Mawson toteutti vuonna 2010. Moreeni- ja raskasmineraalinäytteet otettiin häiriintymättömästä pintamoreenista 0,5 - 1 m:n syvyydestä lapiolla kaivamalla. Yksi moreeninäyte oli noin 1 kg:n painoinen ja raskasmineraalinäyte painoi noin 5 kg. Moreeninäytteitä otettiin tyypillisesti noin yksi neliökilometriltä ja raskasmineraalinäytteitä paljon harvemmin, joten hakemusalueelta on otettu vain kolme moreeni- ja yksi raskasmineraalinäytettä.

Geokemiallisiin tutkimuksiin kuuluu myös ns. Ah-näytteenotto, jossa 0,75 – 1 kg:n näyte otetaan A-horisontin alaosasta orgaanisen aineksen ja mineraalimaan vaihtumisvyöhykkeestä. Ah-näytteenotolla pyritään paikantamaan metallien jakaumaa kallioperässä. Ideana on, että metalli-ionit siirtyvät erittäin pieninä pitoisuuksina malmiesiintymien päällä oleviin maapeitteisiin ja takertuvat orgaanisen aineksen kontaktipintaan. Näytteenotopisteessä, halkaisijaltaan 30 – 40 cm suuruinen orgaanisen kunnan yläosa nostetaan yhtenäisenä syrjään, näyte otetaan A-horisontista, ja syrjään nostettu kunnatävy palautetaan alkuperäiselle paikalleen. Näyte sisältää sekä mineraaliainesta että orgaanista ainesta. Se liuotetaan heikkouuttomenetelmällä, jolloin erittäin pienetkin alkuainepitoisuudet ja -vaihtelut saadaan analysoitua. Haetavalta malminetsintäalupa-alueelta on otettu kaikkiaan 24 Ah-näytettä.

Kallioperä- ja maaperätutkimusten yhteydessä on tehty myös radiometrisiä tutkimuksia. Tutkimukset on tehty kannettavilla skintillometreillä ja spektrometreillä. Skintillometrillä (tuikelaskin) mitataan luonnon aiheuttamaa radioaktiivista gammasäteilyä, joka syntyy luonnossa uraanin, toriumin ja kaliumin isotooppi 40 radioaktiivisissa hajoamisarjoissa. Lisäksi laite rekisteröi kosmisen säteilyn. Gammaspektrometri puolestaan ilmaisee kaliumin, toriumin ja uraanin synnyttämät säteilyosuudet ja samalla näiden alkuaineiden ekvivalenttiset pitoisuusarvot. Spektrometrillä saadaan siten suoraan maastossa tietää mainittujen radioaktiivisten alkuaineiden aiheuttamat säteilyosuudet ja sitä kautta niiden pitoisuusvaihtelut.

Vaikka radioaktiivisuuden säteilyn vaihtelut eivät olekaan suuria, herkkien mittalaitteiden avulla voidaan radioaktiivista säteilyä käyttää hyväksi malmigeologisissa tutkimuksissa. Kartoittamalla radioaktiivisen säteilyn taustavaihteluita ja tekemällä havaintoja jäätikön kuljettamista irtolohkareista saadaan alustava kuva kallioperän valtakivilajeista myös peitteisillä alueilla. Koska uraanin ja kullin esiintymisellä luonnossa on usein positiivinen korrelaatio, ovat radiometriset tutkimukset helpottaneet kultaindikaatioiden paikantamista.

### 2.3. Geofysikaaliset tutkimukset

Suurin osa hakemusalueesta kuuluu noin 150 km<sup>2</sup>:n alueeseen, jossa Mawson teki syyskuussa 2010 geofysikaalisia mittauksia matalalentomenetelmällä. Mittaukset



tehtiin helikopterista 30 – 40 metrin korkeudelta 50 metrin linjaväleihin. Mitattavia suureita olivat maan kentän magneettisuus ja luonnon radioaktiivinen säteily.

#### 2.4. Kemialliset analyysit

Kaikki otetut näytteet on analysoitu kemiallisesti. Analyysit on tehty ALS-CHEMEX:n laboratorioissa Euroopassa ja Pohjois-Amerikassa. Kivinäytteille (41 kpl) menetelmänä on ollut ALS-CHEMEX:n luokituksessa ME-MS61U, jolla saadaan määritettyä 47 alkuainetta lukuun ottamatta kultaa. Kullan analyysimenetelmänä on ollut Au-ICP21. Maaperägeokemiallisten tutkimusten yhteydessä on analysoitu kolme moreeninäytettä ja 24 Ah-näytettä (menetelmä ME-M807).

#### 2.5. Tutkimustulokset ja perustelut mahdollisten malmiesiintymien olemassaololle malminetsintäalupa-alueella

Hakijan tekemän geologisen kartoituksen perusteella alueen kivet koostuvat pääasiassa sedimenttisistä kiilleliuskeista tai vastaavista kivistä sekä emäksisistä vulkaaniiteista ja tuffiiteista, kalkkisilikaattikivistä ja vähemmässä määrin mustalliuskeista.

Aikaisempien tutkimustensa ja malmigeologisen potentiaalin perusteella hakija olettaa, että Rompaksen kultapitoiset vyöhykkeet jatkuvat hakemusalueelle, josta on siten mahdollista paikantaa kultaesiintymiä tai hakemusalueelle ulottuvien kultaesiintymien jatkeita. Näiden paikantamiseksi sekä niiden laadun ja laajuuden selvittämiseksi tutkimuksia tehdään alla kuvatuilla tutkimustoimenpiteillä.

### 3. Tutkimukset ja niiden aikataulu

Kaikki malminetsintäalupa-alueella tehtävät tutkimukset ovat malmigeologisia tutkimuksia, joilla pyritään osoittamaan, että alueella on kaivoskivennäisiä niin runsaasti ja siinä muodossa, että esiintymiä todennäköisesti voidaan hyödyntää ja tämän perusteella voidaan hakea kaivoslupaa kaivostyön suorittamista varten ja siten saada oikeus kaivoskivennäisten hyödyntämiseen.

Seuraavassa kuvataan pääasiassa maastossa tehtäviä tutkimuksia, toimenpiteitä ja näytteenottoa, koska toimisto- ja laboratoriotiloissa tehtävällä tutkimustyöllä ei ole maastovaikutuksia.

Alueen tutkimuksia tehdään ensin ns. Rompaksen malmivyöhykkeen jatkeilla (ks. Kultamaat malminetsintäalupahakemuksen tutkimussuunnitelma, huhtikuu 2014 ja Karsimaat tutkimussuunnitelma, elokuu 2014) alueen etelä – ja lounaisosassa (Kaitajärvi W ja Kaitajärvi M, kuva 1). Tutkimukset nivELYvät hyvin voimakkaasti Kultamaiden tutkimuksiin, joten tarkat alueet täsmentyvät näiden tutkimustulosten perusteella. Vuodenajat ja maasto-olosuhteet ohjaavat, varsinkin suoalueilla, tutkimusten vaiheistusta, koska etenkin syväkairaukset on syytä tehdä talvella, kun vettynyt maasto on jäässä ja alueella liikkuminen helpompaa.

#### 3.1. Maaperägeologiset tutkimukset ja käytettävät menetelmät

Maaperägeologisilla tutkimuksilla luodaan kuva malminetsintäalupa-alueen maaperämuodostumien synnystä, ja saadaan tietoa maapeitteen alla tai lähialueella olevasta kalliooperästä. Merkityksellisten maaperä- ja moreenitutkimusten tekeminen ei onnistu

ilman kaivinkoneen käyttöä. Hakija tekee tarpeen mukaan tutkimuskaivantoja tutkimusten eri vaiheissa alueilla, joilla maaperätutkimuksista voi malmiesiintymän paikantamisessa olla hyötyä. Tutkimukset kohdistuvat moreenipeitteisille alueille. Suoalueilla tutkimuksia ei tehdä.

Geokemiallinen moreeninäytteenotto liittyy myös maaperägeologisiin tutkimuksiin. Kevyehköjä tela-alustaisia näytteenottolaitteita käytetään kun halutaan saada näytteitä moreenikerrosten pohjaosista. Maaperägeologisia tutkimukset tehdäänkin pääasiassa tällaisilla näytteenotoilla ennen mahdollisia syväkairauksia.

### 3.2. Geofysikaaliset tutkimukset ja käytettävät menetelmät

Jos osoittautuu, että potentiaaliset malmivyöhykkeet jatkuvat haetulle malminetsintäalupa-alueelle, hakija tekee erilaisia geofysikaalisia maanpintamittauksia. Näistä tärkeimpiä ovat magneettiset ja IP-mittaukset. Myös seismisiä ja gravimetrisiä mittauksia tehdään tarpeen mukaa. Näillä selvitetään kallioperän rakenteita ja niiden jatkuvuutta sekä kivilajien tiheyseroja. Lisäksi hakija tekee syväkairausrei'istä geofysikaaliset luotaukset, joilla mitataan kivilajien magneettisia ominaisuuksia, sähköjohdavuutta ja radioaktiivisuutta. Lisäksi voidaan tehdä magneettisia kolmikomponenttimittauksia, latauspotentiaalimittauksia ja tiheysmittauksia sekä muita erikoismittauksia.

### 3.3. Malmi- ja kallioperägeologiset tutkimukset sekä käytettävät menetelmät

Malminetsintäalupa-alue on vaihtelevasti paljastunut. Lähes kaikki tähän mennessä löydetyt kalliopaljastumat on jo havainnointu ja luotu niiden perusteella käsitys kallioperästä ja sen synnystä sekä malminmuodostusprosesseista. Merkittävä määrä mielenkiintoisia alueita ja geologisia rakenteita on kuitenkin irtomaiden ja soiden peitossa. Niiden osalta tietämys kallioperästä puuttuu. Näiltä alueilta saadaan tietoa epäsuorasti geofysiikan mittausten avulla, mutta lopullisesti vasta kaivinkoneilla tehtävillä tutkimuskaivannoilla, pintanäytteenotoilla ja syväkairauksilla.

#### 3.3.1. Kaivinkonemontutukset ja niihin liittyvä näytteenotto

Syväkairausten lisäksi yksi parhaista malmitutkimuksia edistävästä tutkimusmenetelmästä on kaivinkoneella tehtävät tutkimuskaivannot ja –ojat, joiden avulla tarkennetaan maanpinnalta tehtyjä havaintoja. Kuten maaperägeologisissa tutkimuksissakin, tutkimuskaivannot ja –ojat tehdään riittävän isoilla, ympäröivillä kaivinkoneilla joiden telapaine on pieni. Tällainen telakulkuneuvo ei jätä pysyviä kulku-uria maastoon.

Alueilla, joilla on riittävän ohuet moreenipeitteet, tehdään tutkimuskaivantoja ja –ojia, jotka mahdollistavat myös paljastumattomien alueiden yksityiskohtaiset malmigeologiset tutkimukset kallioperän kivilajeista, rakenteista ja malminmuodostusprosesseista. Tutkimustulokset auttavat tulkitsemaan geofysikaalisten mittaustulosten suhdetta kallioperän kehitykseen, rakenteisiin ja malminmuodostukseen myös paljastumattomilla alueilla, missä maapeitteet ovat liian paksuja kaivinkoneen käyttöön.

Tutkimusojien kohdilta irtomaapeite poistetaan väliaikaisesti kallion päältä ja palautetaan alkuperäiselle paikalleen tutkimusten päätyttyä. Maapeitteiden on oltava riittävän ohuita, mieluummin alle kahden metrin paksuisia, jotta vältetään sortumavaara tutkimusten aikana. Tutkimusojia on kallion pinnassa yleensä 1 – 2 metrin levyinen.

Ohuiden irtomaapeitteiden alueilla kalliota voidaan paljastaa paikoin laajemminkin, jos sen katsotaan olevan malminmuodostuksen selvittämisen kannalta tärkeää. Ojien pituus voi vaihdella muutamista metreistä kymmeneen metriin olosuhteista ja geologisen kartoituksen tarpeesta riippuen.

Ennen detaljitutkimuksia tutkimusojan kalliopohja pestään polttomoottorikäyttöisellä painepesurilla, jossa käytetään puhdasta vettä suuttimien tukkeutumisen estämiseksi. Vesisäiliöllä varustettu, tela- tai pyöräalustainen pesuyksikkö on yleensä normaalin maataloustraktoriyhdistelmän kokoinen tai pienempi.

Pesun jälkeen tutkimusojista laaditaan yksityiskohtaiset geologiset kartat. Samassa yhteydessä tehdään tarkat radiometriset säteilymittaukset ja otetaan geologiset näytteet. Näytteenotto tehdään kannettavilla laitteilla tarkoituksenmukaisella tarkkuudella ja menetelmällä. Pintanäytteenotossa, jota tehdään myös tutkimusojista ja –kaivannosta, kallion pintaan jää halkaisijaltaan 3 – 5 senttimetrin ja syvyydeltään noin 0,3 – 15 metrin syvyisiä reikiä. Edellä kuvatussa uranäytteenotosta kallion pintaan jää yhtenäisiä, vaihtelevan pituisia, noin 5 senttimetriä leveitä ja 5 – 10 senttimetrin syvyisiä uria.

Tutkimuskaivantojen määrä riippuu saavutetuista tuloksista. Jos tutkimustulokset ovat negatiivisia, kaivantojen määrä jää 5 - 10 kappaleeseen. Positiiviset tulokset lisäävät näytteenottotarvetta. Jokaisesta vaiheesta sekä maaperä- että kallioperäkaivauksissa esitetään kuitenkin erillinen suunnitelma kaivosviranomaiselle.

### 3.3.2. Pintanäytteenotto

Malmi- ja kallioperätutkimuksiin liittyy myös pintanäytteenotto kevyellä JKS4M-tyyppisellä tai vastaavalla laitteistolla, jolla päästään parhaimmillaan muutaman metrin paksuisen moreenipeitteen läpi kalliioon. Sitä tehdään jatkuvana toimintana sääolosuhteiden salliessa (esteenä ovat kovat pakkaset). Koska pintanäytteenoton luonto- ja ympäristövaikutukset ovat hyvin vähäiset, se kohdennetaan yleensä paikkoihin, joiden tutkiminen kaivinkoneella ei ole mielekäästä tai muutoin mahdollista. Pintanäytteenotolla hankitun tiedon avulla voidaan syväkairaukset kohdistaa tehokkaasti. Haki ja suunnittelee ja tekee pintanäytteenottoa jatkuvasti, koska sen tuomat edut tähänastisiin tutkimuksiin ovat olleet geologisen tiedon hankkimisen ja vähäisten luonto- ja ympäristövaikutusten kannalta kiistattomat.

### 3.3.3. Syväkairaukset

Yksi malmitutkimusten keskeisimmistä näytteenottomenetelmistä on timanttikairamalla tehdyt syväkairaukset, joissa kalliosta otetaan jatkuvuudeltaan mahdollisimman yhtenäistä, halkaisijaltaan tyypillisesti 42 – 65 mm:n paksuista kivipötköä, ns. kairasydäntä. Kairasydämistä määritetään kivilajit, niistä analysoidaan alkuaineiden pitoisuuksia sekä tehdään radiometrisiä ja petrofysikaalisia mittauksia. Jälkimmäisten avulla voidaan tulkita geofysikaalisia mittaustuloksia entistä tarkemmin. Useimmiten malmiesiintymien lopullinen paikantaminen syvyysuuntaan tai maapeitteiden alta tapahtuu syväkairausten avulla: kaikki geofysikaaliset ja maaperägeologiset tutkimukset antavat vain epäsuoria viitteitä malmien esiintymisestä. Lisäksi syväkairaukset täydentävät kaivikonemontutuksella ja kallioperähavainnoinnilla saatua tietoa ja päinvastoin.

Koska malminetsintäalupa-alueen syväkairausten kohdentaminen ja määrä riippuu em. tutkimusmenetelmien tuloksista, tässä vaiheessa on vaikeaa sanoa missä ja

milloin syväkairauksia tullaan tekemään. Luultavasti kairausta tarvitaan useita tuhansia metrejä, mahdollisesti kymmeniä kilometrejä. Kalustona on NQ- tai HQ-kalusto.

#### 3.4. Koelouhinta ja muu mittavampi näytteenotto

Kun malmiesiintymä on paikannettu, voidaan tarvita koelouhinta malmiesiintymän arvioimiseksi. Koelouhinnan avulla saadaan riittävän suuri kivinäytemassa minkä avulla voidaan todeta malmiesiintymän todellinen kultapitoisuus samalla kun testataan kullan rikastettavuutta kivistä. Koska koelouhinta etenee hitaasti ja vaiheittain, saadaan mineralisoitumasta lisäksi kolmiulotteista tietoa. Koelouhinnalla otettavan kiviaineksen määrä on tutkimustarpeesta riippuen muutamasta tonnista yli 10 000 tonniin.

RC-poraus (**R**everse **C**irculation) on näytteenottomenetelmä, jossa näyte otetaan murskeena halkaisijaltaan 12 – 15 cm syntyvistä rei'istä. Syntynyt murskenäyte kerätään huolellisesti talteen. Kairaussyksikkö on tyypillisen syväkairaussyksikön kokoinen, ja sen lisäksi tarvitaan samaa kokoluokkaa oleva kompressoriyksikkö, jonka tuottamalla paineilmalla murske nostetaan ylös porausreiästä. RC-poraus tehdään kohteesta riippuen 5 – 10 metrin säännöllisellä ruudukolla 10 – 70 metrin syvyyteen. Näytteenottoalue on yleensä muutamia kymmeniä metrejä kanttiinsa.

Ennen RC-poraus- ja koelouhintaohjelman aloittamista toimitetaan asiaankuuluville, viranomaisille ja maanomistajille yksityiskohtainen tutkimussuunnitelma.

#### 4. Luonnonsuojelualueet

Noin 18,5 hehtaarin alue Kaitajärvi-M alueen itäosasta kuuluu Mustiaapa-Kaattajärven Natura-2000 luonnonsuojeluohjelmaan. Tällä alueella hakija rajoittaa tutkimustoimenpiteensä pelkästään malmitutkimusten alkuvaiheen tutkimusmenetelmiin, jotka on lueteltu ja määrittänyt arvioitu malminetsintähakemuksen liitteessä 1. Tästäkin näytteenotosta toimitetaan etukäteissuunnitelma kaivosviranomaiselle. Jos pidemmälle meneviin tutkimuksiin syntyy tarvetta, hakija laatii tutkimushankkeesta luonnonsuojelulain 65§ mukaisen Natura-arvion.

#### 5. Tutkimustoimenpiteiden luonto- ja ympäristövaikutukset

Malmitutkimuksia tehdään laajalla alueella, mutta tutkimusmenetelmien vaikutukset ympäristöön ovat kuitenkin kokonaisuutena ottaen vähäisiä eikä tutkimuksista koelouhintaa lukuun ottamatta jää pysyviä jälkiä maastoon.

Kevyistä moreeni- ja pintanäytteenotoista maastoon ja kasvillisuuteen syntyvät jäljet jäävät hyvin vähäisiksi ja ne häviävät 1 – 2 vuoden kuluessa.

Geofysikaaliset mittalaitteet ovat kaikki kannettavia eikä mittauksista jää kävelyjälkiä isompia jälkiä maastoon.

Syväkairauksien yhteydessä kairaussyksikön siirtämisessä jälkiä voi syntyä maastoon varsinkin kesäaikaan. Liikuttaessa talvella paksun lumen aikaan syntyviä jälkiä on vaikea havaita seuraavana kesänä. Muutamia kasvavia puita voidaan joutua kaatamaan tiheäkasvuisilla alueilla koneiden kulkureiteiltä. Syväkairausreikiin jätetään suo-  
japutket, jotka katkaistaan noin 10 – 15 cm:n korkeudelta maanpinnasta, jotta maas-

tossa liikkujille ei aiheudu niistä vaaraa. Mikäli suojaputkesta nousee pohjavettä pintaan, hakija tukkii reiän tutkimusten päätyttyä tai poistaa suojaputket, jottei veden mukana pääse maan pinnalle maanpintaympäristölle mahdollisesti haitallisia metalleja. Jos paikannetaan korkeita uraanipitoisuuksia, hakija sementoi tutkimusten loputtua umpeen sellaiset reiät, joista on tavattu yli prosentin uraanipitoisuus yli metrin pituudelta. Tällaisista kohdista sementointi tehdään sekä lävistyksen kohdalta että noin 10 m matkalta molemmin puolin lävistystä. Hakijan kirjallisissa maastotyöohjeissa on kuvattu toimenpiteet, joilla tutkimusvaiheen aikana muutenkin estetään radioaktiivisuuden leviäminen ympäröivään luontoon.

Kaivinkoneavusteisissa tutkimuksissa maastoon jää jälkiä, joiden korjaantuminen voi kestää vuosia. Kasvavia puita saatetaan joutua vaihtelevasti kaatamaan tutkimuskaivantojen tieltä, jollei alue ole avohakattu. Kaivinkoneella tehtävät tutkimukset ovat aina paikka- ja pistekohtaisia. Tutkimusten vaikutukset lähiympäristöön ovat kuitenkin rajalliset, koska tutkimusluonteensa takia niitä ei tehdä koskaan kohteisiin, joissa esimerkiksi pinta- tai pohjavedet voisivat lähteä liikkeelle tai, joissa on todettu uhanalaisia tai muutoin suojeltavia kasviesiintymiä. Tämä varmistetaan aina etukäteistutkimuksilla. Tutkimusten valmistuttua tai viimeistään siinä vaiheessa, kun tutkimuksista luovutaan, hakija täyttää ja maisemoi tutkimuskaivannot huolellisesti alkuperäiseen kerrosjärjestykseensä sekä istuttaa maanomistajan ohjeiden mukaisesti uuden puuston.

Koelouhinta jättää yleensä pysyvän jäljen maastoon, koska kasvillisuus peittää hitaasti kalliioon syntyneen näytteenottoaikan. Koelouhintapaikka voidaan tarvittaessa peittää ja maisemoida maansiirroilla.

Syväkairauksista, kaivinkonemontutuksista ja koelouhinnasta toimitetaan aina etukäteen tutkimussuunnitelma asianosaisille viranomaisille ja maanomistajille.

## 6. Tutkimustyön periaatteet

Hakija rajoittaa tutkimustyönsä ainoastaan niihin toimenpiteisiin, jotka ovat tarpeen tutkimusten tarkoituksen saavuttamiseksi. Toimenpiteet suoritetaan siten, että niistä aiheutuu mahdollisimman vähän vahinkoa tai haittaa luonnolle, ympäristölle ja ihmisille.

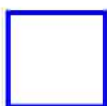
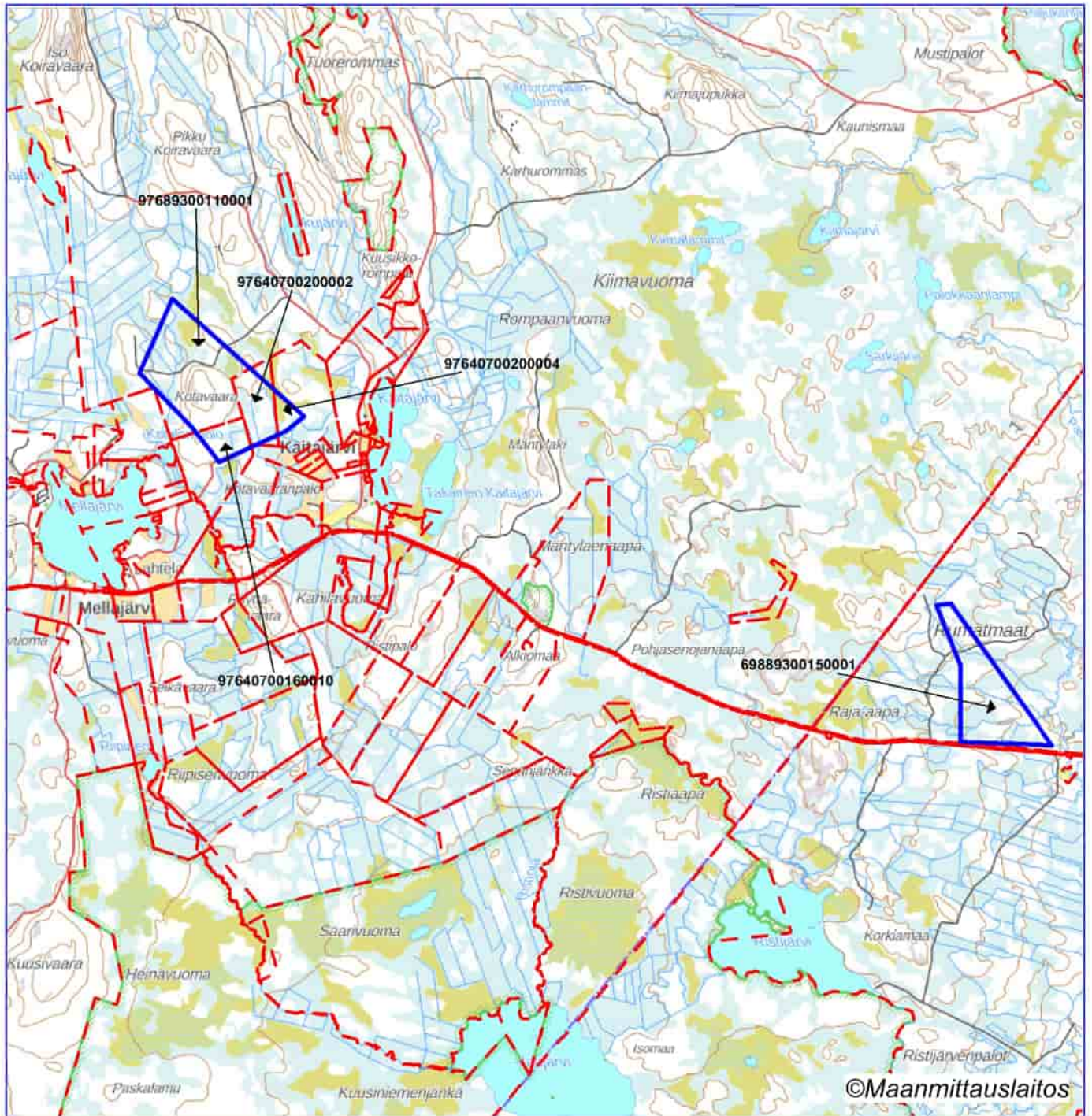
## 7. Yhteenveto

Mawson on tutkinut yli kuusi kilometriä pitkää kulta- ja uraanipitoista vyöhykettä Yli-tornion kunnassa sijaitsevalla laajalla alueella, joka kutsutaan Rompaksen tutkimusalueeksi. Havaitut kultapitoisuudet ovat Pohjois-Suomen aikaisemmin tunnetuihin kultaesiintymiin verrattuna poikkeuksellisen korkeita. On todennäköistä, että vastaavaa malminmuodostusta on tapahtunut myös nyt tässä tutkimussuunnitelmasa kuvatulla Kaitajärvi –nimisellä malminetsintäalueella.

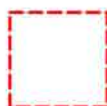
Hakija suunnittelee ja tekee hakemusalueella tutkimuksia malmi-indikaatioiden laadun ja laajuuden selvittämiseksi. Maastotutkimustyöt käsittävät geologisia ja geofysikaalisia tutkimuksia, moreeni-, pinta- ja syväkairausnäytteenottoa. Maastotyöt keskittyvät alueille, joista tutkimusten edetessä saadaan parhaimmat malmiviitteet. Todellisen kultapitoisuuden ja esiintymän luonteen selvittämiseksi saatetaan tarvita näytteenottoa koelouhintamenetelmällä ja RC-porauksella.

Hakijan suunnittelemat ja toteuttamat tutkimukset tehdään usean vuoden aikana. Tutkimustulokset ohjaavat jatkotutkimuksia. Jos hakija paikantaa malminetsintäluupa-alueelta malmiesiintymiä on todennäköistä, että malminetsintäluvalle joudutaan hakemaan jatkoaikaa ennen kaivosluvan hakemista.





Malminetsintäluupahakemusalue



Kiinteistörajat

Mittakaava 1:75000

Mawson Oy  
Kaitajärvi E-W  
ML2014:0100



**MUUTOKSENHAKUOHJE****Muutoksenhakukielto***Kieltojen perusteet:*

Seuraavista päätöksistä ei saa tehdä kuntalain 136 §:n mukaan oikaisuvaatimusta eikä kunnallisvalitusta, koska päätös koskee vain valmistelua tai –täytäntöönpanoa.

Pykälät: 155-159,161-163, 164, 168-170, 172, 174, 175, 180

Koska päätöksestä voidaan tehdä kuntalain 134 §:n 1 momentin mukaan kirjallinen oikaisuvaatimus, seuraaviin päätöksiin ei saa hakea muutosta valittamalla.

Pykälät: 160, 166, 167, 171, 173, 176, 177, 178, 179

**Oikaisuvaatimusohjeet***Oikaisuvaatimusviranomainen*

Seuraaviin päätöksiin tyytymätön voi tehdä **kirjallisen oikaisuvaatimuksen**.

Pykälät: 160, 166, 167, 171, 173, 176, 177, 178, 179

Viranomainen, jolle oikaisuvaatimus tehdään:

Kunnanhallitus

Postiosoite: Alkkulanraitti 55, 95600 Ylitornio  
Käyntiosoite: Alkkulanraitti 55, Ylitornio  
Sähköpostiosoite: [kirjaamo@ylitornio.fi](mailto:kirjaamo@ylitornio.fi)  
Fax: 016 571 011  
Puhelinnumero: 0400 220 348

Kirjaamon aukioloaika ma-pe klo 09.00-11.30, 12.15-15.00.

**Oikaisuvaatimusaika**

**Oikaisuvaatimus on toimitettava oikaisuvaatimusviranomaiselle 14 päivän kuluessa** päätöksen tiedoksisaannista. Mikäli oikaisuvaatimus lähetetään postitse, on kirje jätettävä postiin niin aikaisin, että posti ehtii toimittaa sen oikaisuvaatimusviran-omaiselle viimeistään oikaisuvaatimusajan viimeisenä päivänä ennen kirjaamon aukioloajan päättymistä.

Tiedoksisaantipäivää ei lueta oikaisuvaatimusaikaan. Jos oikaisuvaatimusajan viimeinen päivä on pyhäpäivä, itsenäisyyspäivä, vapunpäivä, joului- tai juhannusaatto tai arkilauantai, saa oikaisuvaatimuksen tehdä ensimmäisenä arkipäivänä sen jälkeen.

**Oikaisuvaatimusoikeus**

Oikaisuvaatimuksen saa tehdä:

- se, johon päätös on kohdistettu tai jonka oikeuteen, velvollisuuteen tai etuun päätös välittömästi vaikuttaa (asianosainen) sekä
- kunnan jäsen

**Tiedoksisaanti**

Asianosaisen katsotaan saaneen päätöksestä tiedon, jollei muuta näytetä, seitsemän päivän kuluttua kirjeen lähettämisestä. Käytettäessä tavallista sähköistä tiedoksiantoa asianosaisen katsotaan saaneen päätöksestä tiedon, jollei muuta näytetä, kolmantena päivänä viestin lähettämisestä.



**Kunnanhallitus****26.06.2023****22**

Kunnan jäsenen katsotaan saaneen päätöksestä tiedon seitsemän päivän kuluttua siitä, kun pöytäkirja on nähtävänä yleisessä tietoverkossa. Pöytäkirja on julkaistu 27.6.2023

**Oikaisuvaatimuksen muoto ja sisältö**

Oikaisuvaatimus on tehtävä kirjallisesti. Myös sähköinen asiakirja täyttää vaatimuksen kirjallisesta muodosta.

Oikaisuvaatimuksessa on ilmoitettava

- päätös, johon haetaan oikaisua
- miten päätöstä halutaan oikaistavaksi
- millä perusteella oikaisua vaaditaan

Oikaisuvaatimuksessa on lisäksi ilmoitettava tekijä nimi, kotikunta, postiosoite, puhelinnumero.

Jos oikaisuvaatimus päätös voidaan antaa tiedoksi sähköisenä viestinä, yhteystietona pyydetään ilmoittamaan myös sähköpostiosoite.

**VALITUSOSOITUS****Valitusviranomaisen ja valitusaika**

Seuraaviin päätöksiin voidaan hakea muutosta kirjallisella valituksella. Kunnallisvalituksen saa kuntalain 137 §:n mukaan tehdä se, johon päätös on kohdistettu tai jonka oikeuteen, velvollisuuteen tai etuun päätös välittömästi vaikuttaa (asianosainen) sekä kunnan jäsen.

**Kunnallisvalitus, valitusaika 30 päivää**

Pykälät: 165

Valitusviranomaisen:

Viranomaisen:	Pohjois-Suomen hallinto-oikeus
Postiosoite:	PL 189, 90101 Oulu
Käyntiosoite:	Isokatu 4, Oulu
Sähköpostiosoite:	pohjois-suomi.hao@oikeus.fi
Faksinumero:	029 56 42841
Puhelinnumero:	029 56 42800
Virka-aika:	klo 08.00-16.15

Valitusaika alkaa kulua päätöksen tiedoksisaamisesta. Kunnan jäsenen katsotaan saaneen päätöksestä tiedon seitsemän (7) päivän kuluttua siitä, kun pöytäkirja on asetettu yleisesti nähtäväksi kunnan nettisivulle. Asianosaisen katsotaan saaneen päätöksestä tiedon, jollei muuta näytetä, seitsemän (7) päivän kuluessa kirjeen lähettämisestä. Valitusaikaa laskettaessa tiedoksisaantipäivää/nähtäväksi asettamispäivää ei lueta määräaikaan.

Kunnallisvalitus on tehtävä kirjallisesti. Valituskirjelmä on valittajan, laillisen edustajan tai asiamiehen allekirjoitettava ja siinä on mainittavavalittajan nimi ja kotikunta. Lisäksi on ilmoitettava postiosoite sekä puhelinnumero, johon asiaa koskevat ilmoitukset valittajalle voidaan toimittaa.

Valituskirjelmässä on ilmoitettava päätös, johon haetaan muutosta ja mitä muutoksia siihen vaaditaan tehtäväksi sekä perusteet, joilla muutosta vaaditaan. Valituksen saa tehdä sillä perusteella, että päätös on syntynyt virheellisessä järjestyksessä; päätöksen tehnyt viranomaisen on ylittänyt toimivaltansa, tai päätös on muuten lainvastainen.

Valituskirjelmään on liitettävä alkuperäinen tai viran puolesta oikeaksi todistettu jäljennös päätöksestä, josta valitetaan; todistus siitä, minä päivänä päätös on annettu tiedoksi tai muu selvitys valitusajan alkamisen ajankohdasta sekä asiakirjat, joihin valittaja vetoaa vaatimuksensa tueksi, jollei niitä ole aikaisemmin toimitettu viranomaiselle.

Valitusasiakirjat on toimitettava valitusajan kuluessa valitusviranomaiselle. Jos määräajan viimeinen päivä on pyhäpäivä, itsenäisyyspäivä, vapunpäivä, joului- tai juhannusaatto tai arkilauantai, valituksen saa tehdä ensimmäisenä arkipäivänä tämän jälkeen. Valitus on tehtävä viimeistään määräajan viimeisenä päivänä ennen viraston aukioloajan päättymistä. Mikäli valituskirjelmä lähetetään postitse, on se jätettävä postiin niin ajoissa, että se ehtii perille viraston aukioloaikana ennen valitusajan päättymistä.

**Kunnanhallitus**

**26.06.2023**

**23**

Valitusasiakirjat voi toimittaa myös faksina tai sähköpostina. Sähköistä asiakirjaa ei tarvitse täydentää allekirjoituksella, jos asiakirjassa on tiedot lähettäjistä eikä asiakirjan alkuperäisyyttä tai eheyttä ole syytä epäillä. Valitusasiakirjoja, jotka sisältävät arkaluonteisia henkilö- tai salassa pidettäviä tietoja, ei suositella lähetettäväksi sähköpostitse tai sen liitteenä. Sähköisen asiakirjan (telekopio tai sähköposti) katsotaan saapuneen viranomaiselle silloin kun se on viranomaisen käytettävissä vastaanottolaitteessa tai tietojärjestelmässä siten, että viestiä voidaan käsitellä. Kunnallisvalitus lähetetään aina lähettäjän omalla vastuulla.

**Hallintovalitus, valitusaika 30 päivää:**

Pykälät

Valitusviranomainen:

Viranomainen:	Pohjois-Suomen hallinto-oikeus
Postiosoite:	PL 189, 90101 Oulu
Käyntiosoite:	Isokatu 4, Oulu
Sähköpostiosoite:	pohjois-suomi.hao@oikeus.fi
Faksinumero:	029 56 42841
Puhelinnumero:	029 56 42800
Virka-aika:	klo 08.00-16.15

**Valitusoikeus**

Oikaisuvaatimuksen johdosta annettuun päätökseen saa hakea muutosta kunnallisvalituksin vain se, joka oli tehnyt oikaisuvaatimuksen. Jos päätös on oikaisuvaatimuksen johdosta muuttunut, on valitusoikeus niillä, joilla oli oikeus tehdä oikaisuvaatimus.

Valituksen voi tehdä myös hallinto- ja erityistuomioistuinten asiointipalvelussa osoitteessa <https://asiointi2.oikeus.fi/hallintotuomioistuimet>



Turvallisuus- ja kemikaalivirasto (TUKES)  
[kaivosasiat@tukes.fi](mailto:kaivosasiat@tukes.fi)

Viite: Lausuntopyyntöne 15.6.2023

## **Malminetsintälupahakemus ML2014:0077, Mawson Oy, Rovaniemi**

Turvallisuus- ja kemikaalivirasto (TUKES) on pyytänyt kaivoslain (2011/621) 37 §:n nojalla Lapin elinkeino-, liikenne- ja ympäristökeskuksen (ELY-keskuksen) lausuntoa Mawson Oy:n malminetsintälupahakemuksesta, lupanumero ML2014:0100. TUKES on pyytänyt ELY-keskuksen lausuntoa siitä, onko kohteella mahdollista jatkaa tehokasta malminetsintää hakemuksen mukaisilla tutkimusmenetelmillä ilman että niistä on kaivoslain (621/2011) 11 §:n mukaisesti 1) haittaa ihmisten terveydelle tai vaaraa yleiselle turvallisuudelle, 3) merkittäviä muutoksia luonnonolosuhteissa, 4) harvinaisten tai arvokkaiden luonnonesiintymien olennaista vahingoittumista, 5) merkittävää maisemallista haittaa. Lisäksi TUKES pyytää lausuntoa siitä, onko alueella kaivoslain 9 § kolmannen momentin mukaisia liikennealueita. Lausuntoa on pyydetty 24.7.2023 mennessä.

Haetun malminetsintäalueen pinta-ala on Kaitajärvi E osalta 101,57 ha ja Kaitajärvi W osalta 196,71 ha. Kaksiosaisen hakemusalueen E osa sijoittuu Rovaniemen kaupungin alueelle ja W osa Ylitornion kunnan alueelle. Hakemusalue kohdistuu noin 50 km Rovaniemen kaupungin länsipuolelle. Hakija on arvioinut alueelta olevan mahdollista löytää kultaa, kuparia, kobolttia ja hopeaa. Kysymyksessä on uusi malminetsintähakemus.

Hakemukseen liitetyn tutkimussuunnitelman mukaan hakija aikoo käyttää malminetsinnässä seuraavia menetelmiä: tutkimuskaivannot ja -ojat, moreeni-, pinta ja syväkairausnäytteenotto, geofysikaaliset maanpintamittaukset sekä syväkairausreikien luotaukset ja RC-poraus. Hakemuksen mukaan hakija ei kuitenkaan tule tekemään koelouhintaa eikä -rikastusta. Hakija ei ole hakemuksessaan kuvannut alueella liikkumisesta, mahdollisesta suljetun vedenkierron käytöstä tai kairaussoijan talteenotosta.

### **Lapin ELY-keskus lausuu seuraavaa**

#### *Natura 2000 -verkosto ja luonnonsuojelualueet*

Malminetsintälupahakemusalueen Kaitajärvi E osa sijaitsee Mustiaapa-Kaattasjärven (FI1301301) Natura-alueen kaakkoispuolella lähimmillään hieman runsaan 300 metrin etäisyydellä Natura-alueen rajasta. Lapin ELY-keskus katsoo kyseisen malminetsintälupahakemusalueen etäisyyden sekä hakemusalueen ja hakemusalueen ja Natura-alueen välissä olevat maastonmuodot huomioiden poissuljetuksi, että Natura-alueen suojelun perusteena olevat luonnonarvot heikentyisivät merkittävästi yksin kyseisen tai yhdessä muun alueeseen vaikuttavan toiminnan kanssa (LsL 1996/1096 64 a §). Luonnonsuojelulain 65 §:n mukainen Natura-arviointi ei ole tarpeen.

20.7.2023

Haetulle malminetsintäalueelle ei sijoitu luonnonsuojelualueita, luonnonsuojeluohjelmien alueita, valtakunnallisesti tai maakunnallisesti arvokkaita maisema-alueita, valtakunnallisesti arvokkaita tuuli- ja rantakerrostumia, moreenimuodostumia, kallioalueita tai kivikoita.

*Pohjavesialueet, pienvedet ja vesistöt (kaivoslain 11 §:n kohdat 1 ja 3)*

Hakemusalueella ei ole luokiteltuja pohjavesialueita.

Kartta- ja ilmakuvatarkastelun perusteella on mahdollista, että malminetsintäalueella sijaitsee lähteitä.

Luonnontilaisen lähteen luonnontilan vaarantaminen on vesilaisissa kielletty (VL 2. luku 11 §), ellei siihen ole saatu aluehallintoviraston lupaa. Lähteisiin tulee jättää riittävä suojaetäisyys, vähintään 30 metriä lähteikön reunasta ja etäisyyden määrittelyssä tulee huomioida, ettei lähteen luonnontila vaarannu. Esimerkiksi kaivutoimenpiteet lähteikön läheisyydessä voivat aiheuttaa muutoksia pohjaveden virtausolosuhteissa ja siten myös lähteikön kautta purkautuvan pohjaveden määrässä. Suojaetäisyys riippuu maastonmuodoista, lähteen koosta ja tilasta. Lähtökohtana toiminnassa on, ettei siitä saa aiheutua vaaraa pohjaveden määrälle tai laadulle. Lähteen suojavyöhykkeellä ei tule tehdä maahan kajoavia tutkimuksia. Mikäli kairauspaikoilla esiintyy ylivuotoa, tulee huolehtia siitä, että kairareivät tulpataan ylivuodon ja pohjaveden purkautumisen estämiseksi. Työn teettäjällä on vastuu pohjavedelle mahdollisesti aiheutuvista vahingoista.

Vesistöjen lähellä toimittaessa on huolehdittava siitä, ettei syväkairauksissa maanpinnalle nouseva kiviaines, soija, pääse valumaan vesistöihin missään tilanteessa, eikä muukaan koneellinen tutkimustoiminta ja liikkuminen aiheuta kuormitusta vesistöihin. Myös ojitetuilla aloilla on toimittava siten, että kiintoainetta tai poraussoijaa ei pääse oja myöten kulkeutumaan vesistöihin. Lisäksi vesistöjen ympäristö tulisi säilyttää mahdollisimman luonnonmukaisena.

Puron uoman luonnontilan säilymisen vaarantaminen on luvanvaraista (VL 3. luku 2 §). Tämä tulee huomioida purojen ylityksissä.

*Uhanalaiset luontotyypit (kaivoslain 11 §:n kohta 4)*

Ilmakuvatarkastelun perusteella alueella saattaa olla uhanalaisia lettotyyppejä. Harvinaiset tai uhanalaiset luontotyypit voivat olla kaivoslain 11 § tarkoitettuja harvinaisia tai arvokkaita luonnonesiintymiä, jota ei saa olennaisesti vahingoittaa (HE 273/2009). Tutkimusojia ja -kuoppia ei tule kaivaa uhanalaisille letoille ja liikkuminen suoalueilla tulee ajoittaa talviaikaan, kun maanpinta on jäässä ja lumipeitteinen.

*Rauhoitetut, erityisesti suojeltavat ja uhanalaiset lajit (kaivoslain 11 §:n kohdat 3 ja 4)*

Malminetsintätoiminta on järjestettävä siten, että siitä ei aiheudu luonnonsuojelu- ja kaivoslaissa kiellettyä seurausta, kuten lajin heikentämistä tai häviämistä eikä lajin elinympäristön heikentämistä tai tuhoutumista. Maahan kajoavissa malminetsintätoimissa suojeltujen lajien esiintymät on rajattava malminetsintäalueen ulkopuolelle. Suojaetäisyyksien määrittelyssä tulee ottaa huomioon, että rauhoitettua

20.7.2023

lajia voi esiintyä pistemäistä esiintymäpaikkaa laajemmalla alueella. Tarvittaessa tulee varmistua kartoituksin, ettei suojeltujen lajien esiintymiä vaaranneta.

Ajantasaiset esiintymätiedot malminetsintäalueelta tulee tarkistaa ja huomioida tutkimussuunnitelmaa laadittaessa. Lajitietoa voi tarkastella ja ladata Suomen lajitietokeskuksen Laji.fi-sivuston kautta. Myös ympäristöhallinnon yhteisestä lajitiedon tallennusjärjestelmästä LajiGIS:stä tiedot siirretään kerran viikossa laji.fi -järjestelmään. Laji.fi:ssä on lajiaineistoja myös lukuisista muista lähteistä, esim. museoiden tietokannoista. Suurin osa lajiaineistosta on suoraan kaikkien nähtävissä Laji.fi-sivustolla, mutta sensitiivisten lajien paikkatiedot on karkeistettu esim. 1 km tai 5 km ruudun tarkkuudelle tai joissain tapauksissa salattu kokonaan. Nämä käyttörajoitetut aineistot saa käyttöönsä kirjautumalla Laji.fi-sivustolle ja tekemällä aineistopyynnön tietyltä alueelta.

Lupahakemusalueelta ei toistaiseksi tunneta rauhoitettujen tai luontodirektiivin liitteen IV (a) eläinlajeja. ELY-keskus pitää epätodennäköisenä, että suunniteltu malminetsintä heikentäisi mahdollisia viitasammakon lisääntymis- ja levähdyspaikkoja.

Lupahakemusalueelta tai sen läheisyydestä ei tunneta lintudirektiivin artiklassa 1 tarkoitettujen, luonnonsuojelulain 38 § nojalla rauhoitettujen uhanalaisten suurten petolintujen pesäreviirejä.

ELY-keskus muistuttaa, että suurten petolintujen lisäksi suurin osa Suomen pesimälinnuista on luonnonsuojelulailla rauhoitettuja. Rauhoitettua eläinlajia ei saa tahallisesti tappaa tai häiritä. Erityisen tärkeää häirinnän välttäminen on lisääntymisaikana, tärkeillä muuton aikaisilla levähdysalueilla tai muutoin niiden elämänsyklinen kannalta tärkeillä paikoilla (LsL 39 §).

Hakemusalueelta tunnetaan ahokissankäpälän (*Antennaria dioica*, NT) esiintymispaikka. Harvinaiset tai uhanalaiset lajit ovat kaivoslain 11 § kohdan 4 tarkoittamia harvinaisia tai arvokkaita luonnonesiintymiä, jota ei saa olennaisesti vahingoittaa (HE 273/2009). Muutoin lupahakemusalueelta ei tunneta luonnonsuojeluasetuksen (1097/160) liitteiden 2 (a) ja 3 (a) koko maassa rauhoitettujen eläin- ja kasvilajien esiintymiä, ei liitteen 4 uhanalaisten ja erityisesti suojeltavien lajien havaintopaikkoja eikä luontodirektiivin (92/43/ETY) liitteiden II ja IV eläin- tai kasvilajien havaintopaikkoja (Lajitietokeskuksen viranomaisportaali 14.7.2023).

#### *Veden ottaminen*

ELY-keskus ei ole vesitalousasioissa lupaviranomainen vaan se toimii valtion valvontaviranomaisena ja ottaa muun muassa kantaa vesitaloushankkeiden luvanvaraisuuteen tai oikeuden tarpeeseen. Vesilain mukaisen luvan tai oikeuden tarvetta tarkastellaan aina paikka-/tapauskohtaisesti. Vesilain mukainen luvan-/oikeudentarve ratkaistaan lupamenettelyssä. Aluehallintovirasto lupaviranomaisena tai ELY-keskus ja kunnan ympäristönsuojeluviranomainen vesilain valvontaviranomaisina eivät voi antaa yksittäisen hankkeen luvanvaraisuudesta sellaista ennakkotietoa, joka sitoisi lupaviranomaista lupamenettelyssä.

*Ilmoitus veden ottamisesta:* veden ottaminen vaatii vesilain (587/2011) 2 luvun 15 §:n mukaisesti pinta- ja pohjaveden ottamista koskevan ilmoituksen ELY –keskukselle, jos

20.7.2023

otettava vesimäärä ylittää 100 m<sup>3</sup>/vrk, eikä ottaminen edellytä vesilain 3 luvun 2 tai 3 §:n mukaan lupaa.

*Oikeus ottaa vettä toisen alueelta:* ELY-keskus kiinnittää huomiota vesilain 4 luvun säännöksiin, joiden mukaan, jos pinta- tai pohjavettä otetaan toisen alueelta muuhun kuin tavanomaiseen kiinteistökohtaiseen käyttöön, saattaa olla tarpeen hakea aluehallintovirastolta oikeutta veden ottamiseen toisen alueelta (vesilaki 4 luku 3 § ja 4 §). ELY-keskuksen näkemyksen mukaan vedenkäyttö malminetsinnässä, esimerkiksi kairaus- tai lumetusvetenä, ei lähtökohtaisesti ole rinnastettavissa vesilaissa tarkoitettuun tavanomaiseen kiinteistökohtaiseen vedenkäyttöön.

ELY-keskus edellyttää, että kairausvedenottoa ei tehdä pienitulavuusisista luonnonvesistöistä (vesilaki 2. luku 11 §, 3. luku 2 §).

*ELY-keskus esittää lupamääräyksissä huomioitavaksi*

Lähteistä ei saa ottaa kairausvettä ja niihin tulee pitää kaikessa maahan kajoavassa toiminnassa suojaetäisyyttä vähintään 30 metriä lähteikön reunasta lukien (VL 2. luku 11 §, kaivoslaki 11 § kohdat 3 ja 4).

Kairausvedenottoa ei tehdä muistakaan pienitulavuusisista luonnonvesistöistä (VL 2. luku 11 §, 3. luku 2 §, kaivoslaki 11 § kohdat 3 ja 4).

Kairaussoija ei saa päästä valumaan puroihin ja muihin vesistöihin missään tilanteessa, eikä muukaan koneellinen tutkimustoiminta ja liikkuminen saa aiheuttaa kuormitusta vesistöihin (kaivoslaki 11 § kohta 3).

Iskuporaus, syväkairaus ja tutkimuskaivannon koneellinen työvaihe tulee tehdä suoalueilla maan ollessa roudassa ja lumipeitteinen.

Myös ei-rauhoitettujen uhanalaisten lajien ja luontotyyppien olennainen vahingoittaminen on kielletty (kaivoslaki 11 §, kohta 4). Yhtiön tulee huomioida myös nämä luonnonesiintymät tutkimuksia suunnitellessaan.

Malminetsintätoiminnan kairausjäljet, koemontut ja liikkumisen aiheuttamat jäljet malminetsintäalueella tulee saattaa mahdollisimman luonnonmukaiseen tilaan etsintätoiminnan päättyessä alueella. Kairausten jälkeen tulee varmistaa, ettei kairanrei'istä nouse pohjavettä maanpinnalle. Tarvittaessa kairanreiät on tulpattava. Kairauksissa mahdollisesti maahan jätettävät maaputket on katkaistava läheltä maan pintaa.

*Muuta*

Lapin ELY-keskus toteaa, että kaikessa toiminnassa tulee välttää turmelemasta alueen luontoa enempää kuin tutkimuksen tekemiseksi on välttämätöntä. Maastoliikennelain 5 §:n mukaan käytettäessä maastossa moottorikäyttöistä ajoneuvoa on välttävä vahingon ja haitan aiheuttamista luonnolle ja muulle ympäristölle. Maastoajoneuvoilla liikkuminen tulee pääsääntöisesti tapahtua olemassa olevilla yksityisteillä, metsäteillä ja jäädytetyillä talviteillä. Moottoriajoneuvoilla liikkumista tulee välttää luonnonalaisilla soilla sulanmaan aikana. Maastoliikennelain 4 §:n mukaan maastoliikennelupaa ei tarvita malminetsintäalueella eikä 30 metrin etäisyydellä sen rajasta.

20.7.2023

ELY-keskus suosittelee kairauksessa käytettävän myös pohjavesialueen ulkopuolella suljettua veden kiertoa ja soijan talteenottoa.

ELY-keskus suosittelee, että maahan kajoavat toimenpiteet tehdään suoalueilla maan ollessa roudassa ja lumipeitteinen.

Esitetyt tutkimukset eivät aiheuta kaivoslain 11 §:n kohdassa 5 tarkoitettua merkittävää maisemallista haittaa.

Alueella ei ole kaivoslain 9 § kolmannen momentin mukaisia liikennealueita.

Tämä lausunto on välitettävä myös kaikkien maastotyötä tekevien tietoon.

Tämä asiakirja on sähköisesti allekirjoitettu. Merkintä sähköisestä allekirjoituksesta on dokumentin viimeisellä sivulla. Asian on esitellyt ylitarkastaja Heli Lehvola ja ratkaissut luontoympäristöyksikön päällikön sijaisena ylitarkastaja Pekka Räinen.

Liitteet	Ei liitteitä
Tiedoksi	Mawson Oy
	Metsähallitus

Tämä asiakirja LAPELY/2272/2018 on hyväksytty sähköisesti / Detta dokument LAPELY/2272/2018 har godkänts elektroniskt

Lehvola Heli 21.07.2023 13:46

Räinä Pekka 21.07.2023 11:41



## Asiakirjan ovat allekirjoittaneet

Nimi	Tunnistautuminen	Aika
Remes Heikki Lauri	Telia Tunnistus	11.07.2023 12:24:54 UTC+03:00



**Tämä dokumentti on sähköisesti allekirjoitettu**

Sisällys: - Kansilehti (1 sivu)  
- Alkuperäinen dokumentti (4 sivua)

Kansilehden sivu 1/1

Metsähallitus  
PL 94  
01301 Vantaa  
kirjaamo@metsa.fi

Turvallisuus- ja kemikaalivirasto (Tukes)  
kaivosasiat@tukes.fi

Viite: Lausuntopyyntö 15.6.2023

## Metsähallituksen lausunto malminetsintäluvahakemuksesta ML2014:0100, Kaitajärvi E-W, Rovaniemi, Ylitornio, Mawson Oy

Turvallisuus- ja kemikaalivirasto (Tukes) pyytää Metsähallitukselta kaivoslain 37 §:n nojalla lausuntoa Rovaniemen kaupungin ja Ylitornion kunnan alueelle kohdistuvasta malminetsintäluvahakemuksesta ML2014:0100, Kaitajärvi E-W. Malminetsintäluvahakemusalueen pinta-ala on 298,28 ha ja sijaitsee osin Metsähallituksen liiketoiminnan hallinnassa olevilla kiinteistöillä.

Tulosalue	Kiinteistön nimi	Kiinteistötunnusta	Ala,ha
Liiketoiminta	Itäinen valtionmaa	976-893-11-1	128,25
Liiketoiminta	Rovaniemen mlk:n vm VI	698-893-15-1	101,5
		Yhteensä	229,75

Tukes on pyytänyt Metsähallitukselta lausuntoa erityisesti siitä, että voidaanko malminetsintäalueella tehdä tehokasta malminetsintää hakemuksessa esitetyillä tutkimusmenetelmillä ilman, että siitä aiheutuu ilman kaivoslain (621/2011) 11 §:n mukaisesti haittaa ihmisten terveydelle tai vaaraa yleiselle turvallisuudelle, merkittäviä muutoksia luonnonolosuhteissa tai harvinaisten tai arvokkaiden luonnonesiintymien olennaista vahingoittumista tai merkittävää maisemallista haittaa.

Tutkimusmenetelmänä mainitaan kallioperä- ja lohketutkimukset, maaperägeologiset, geokemialliset ja radiometriset tutkimukset, geofysikaaliset tutkimukset, kemialliset analyysit. Tutkimuksissa voidaan tehdä tutkimuskaivantoja, pohjamoreeni- ja kalliopintanäytteenottoa, syväkairausta ja mahdollisesti koelouhintaa ja muuta mittavampaa näytteenottoa. Hakija on arvioinut alueelta olevan mahdollista löytää kultaa, kobolttia, kuparia ja hopeaa.

Esitettyyn hakemukseen Metsähallitus lausuu mielipiteenään seuraavaa:

### Yleistä

Metsähallitus pitää tärkeänä, että malminetsintäalueiden tutkimustoiminnassa huomioidaan alueiden maisema-, luonto- ja kulttuuriarvot mahdollisimman hyvin. Tietoja Metsähallituksen mailla olevista arvokkaista, huomioon otettavista kohteista löytyy mm. Suomen Lajitietokeskuksen Laji.fi-portaalin kautta ja Retkikartta.fi-palvelusta sekä Museoviraston muinaisjäännösrekisteristä. Luvansaajan tulee myös tunnistaa lupa-alueella olevat muut mahdolliset metsälain 10 §:n erityisen tärkeät

elinympäristöt, luonnonsuojelulain ja muinaismuistolain määrittelemät kohteet ja ottaa ne huomioon tutkimustoiminnassa.

Malminetsinnän kannalta välttämätön maastoliikenne tulee tapahtua moottorikelkoilla, mönkijöillä ja tela-alustaisilla työkoneilla. Suoalueilla ja pehmeiköillä tulee noudattaa suurta varovaisuutta ja mahdollisesti suorittaa näillä kohteilla maastotyöt maan ollessa roudassa sekä välttää työskentelyä kelirikon aikana.

### **Arvokkaat luontokohteet**

Hakemusalueella on metsälain 10 § mukaisia erityisen tärkeitä elinympäristöjä. Kyseessä on puron ja noronvarsimetsiä. Ko. alueilla toiminnan tulee olla erityisen varovaista (<https://www.metsakeskus.fi/fi/avoin-metsa-ja-luontotieto/luontotietoaineistot/erityisen-tarkeat-elinymparistot>).

Hakemusalueella on lisäksi kartoittamattomia arvokkaita luontokohteita tiedossa olevien lisäksi, kuten lähteitä, reheviä soita, puron- ja noronvarsimetsiä, suon metsäsaarekkeita ja kallioita. Alueet ovat lajistollisesti ja luonnon monimuotoisuuden kannalta arvokkaita elinympäristöjä ja joilla voi olla harvinaista ja uhanalaista kasvilajistoa. Toimintaa ko. alueilla tulee välttää, jotta ne säilyisivät mahdollisimman luonnonmukaisessa tilassa. Esimerkiksi alueilla ei tule tehdä tutkimuskaivantoja ja muutkin tutkimustoiminnot tulee tehdä siten, että elinympäristöjen ominaispiirteet säilytetään (vrt. metsälain 10 §:n säädökset). Tutkimustoimintaa pienvesistöjen läheisyydessä tulee välttää vesiensuojelullisista syistä. Vesistöjen lähellä toimittaessa on huolehdittava siitä, ettei syväkairauksissa maanpinnalle nouseva kiviaines, soija, pääse valumaan vesistöihin, eikä koneellinen näytteenotto ja liikkuminen aiheuta kuormitusta vesistöihin. Ojitetuilla aloilla on toimittava niin, ettei kiintoainetta tai poraussoijaa pääse oja myöten kulkeutumaan vesistöihin. Vesistöjen ympäristö tulisi säilyttää mahdollisimman luonnonmukaisena. Kohteiden rajauksia löytyy Retkikartta-palvelusta <http://www.retkikartta.fi>. Kaikkia kohteita ei löydy edellä mainitusta palvelusta, joten hakijayhtiön tulee selvittää puuttuvat tiedot.

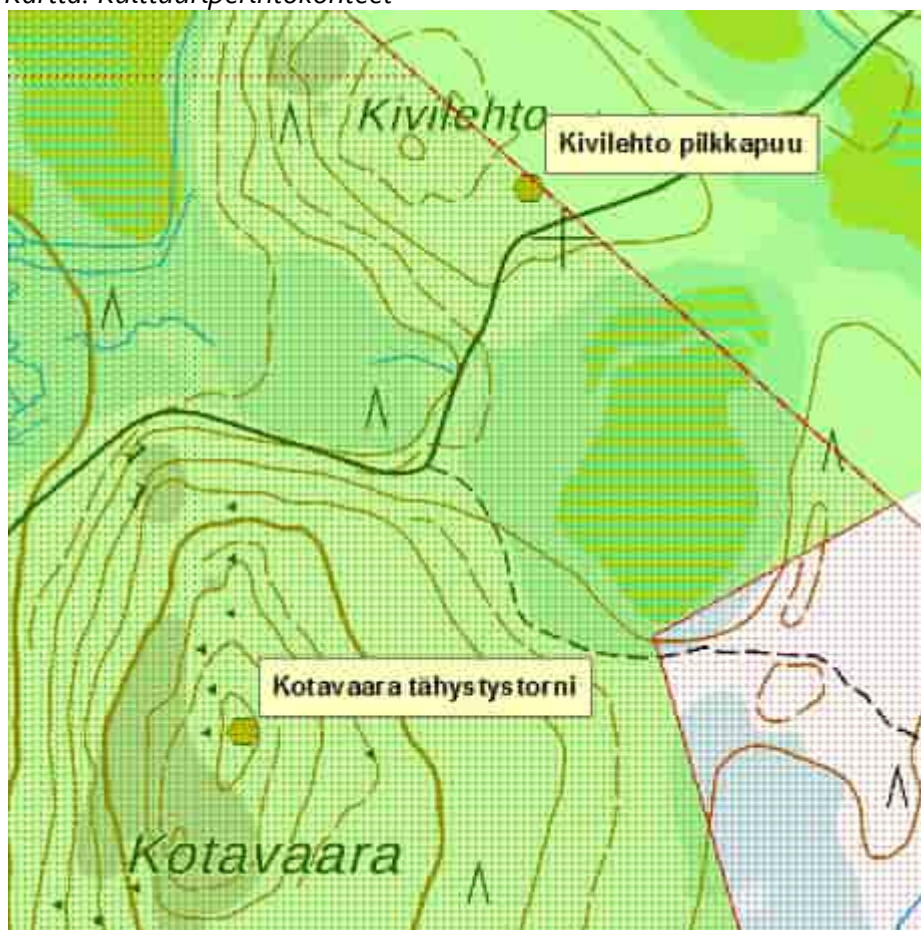
Luonnonsuojelu- ja vesilain viranomaisvalvonnasta alueella vastaa Lapin ELY-keskus. Tarkemmat tiedot mainituista alueen vesiluontotyypeistä, suojelualueista, rauhoitetuista ja suojelluista kohteista ja lajeista sekä haetun toiminnan vaikutuksista niihin antaa Lapin ELY-keskus.

### **Kulttuuriperintö**

Alueella on kaksi kulttuuriperintökohdetta: Kotavaaran tähyystorni ja Kivilehdon pilkkapuu. Kohteet tulee jättää toiminnan ulkopuolelle (kartta).

Alueelta tai sen välittömästä läheisyydestä ei ole tarkoin kartoitettu muinaismuistolain (17.6.1963/295) suojaamia muinaisjäännöksiä tai muita kulttuuriperintökohteita. Jos maata kaivettaessa tai muuta työtä suoritettaessa tavataan kiinteä muinaisjäännös, on työ muinaisjäännöksen kohdalta heti keskeytettävä ja ilmoitettava kohde Museovirastolle tarpeellisia toimenpiteitä varten. Myös muut alueella mahdollisesti olevat kulttuuriperintökohteet tulee ottaa huomioon maankäytössä. Metsähallituksen tiedossa ei ole em. kohteita hankkeen alueella, mutta Metsähallitus ei tule tekemään alueella maastokartoituksia ko. hankkeen johdosta. Metsähallitus ei sitoudu tällä lausunnollaan vastuuseen alueen mahdollisista vielä löytymättömistä kohteista.

Kartta: Kulttuuriperintökohteet



### Vahinkojen ehkäiseminen

Tutkimustoiminta tulee suunnitella siten, että maastolle, puustolle ja taimikoille aiheutuvat vahingot olisivat mahdollisimman vähäisiä. Alueella liikkumisessa tulee tieverkoston lisäksi käyttää mahdollisimman paljon maastossa olevia ajouria. Metsähallituksen tieverkostoa ja maastouria käytettäessä tulee huomioida tiestön ja maastourien kuntotilanne sekä siltojen kantavuudet. Tienpohjat maastossa suurelta osin heikkokuntoisia talvikäyttöön tarkoitettuja tienpohjia. Tiestön ja maastourien kuntoon ja käytettävyyteen vaikuttaa mm. kevään ja kovien sateiden aiheuttama kelirikko.

Lisäksi Metsähallitus edellyttää, että toiminnassa tapahtuvista poikkeustilanteista, esimerkiksi polttoainevuodoista tai muista onnettomuuksista, jotka voivat vaikuttaa alueen luonnonoloihin, tulee ilmoittaa välittömästi Metsähallitukselle.

Toiminnanharjoittajan tulee kaikilta osin vastata aiheuttamistaan vahingoista. Metsähallituksen yhteyshenkilö vahinkoasioissa on Metsähallitus Metsätalous Oy:n Etelä-Lapin metsätiimin aluepäällikkö Ossi Pesälä, [ossi.pesala@metso.fi](mailto:ossi.pesala@metso.fi), puh. 0206 39 4027.

### Turvallisuuden parantaminen

Mikäli tutkimusalueella suoritetaan sellaisia syväkairauksia, joista kairauksien jälkeen jää maastoon pysyvästi maanpäällisiä metallisia tai muovisia maaputkia, Metsähallitus edellyttää, että putket katkaistaan mahdollisimman läheltä maanpintaa ja putkien päät tulpataan. Vähän lumen aikana putket ovat vaarallisia mm. moottorikelkkailijoille.

Maanpäällisistä putkista voi aiheutua vahinkoja myös metsäkoneille ja muille maastoajoneuvoille. Esimerkiksi metsäkoneiden renkaat rikkoontuvat osuessaan maaputkien päihin. Tutkimusojien ja -kaivantojen turvallisuuteen ihmisille ja eläimistöille on kiinnitettävä erityistä huomiota luiskauksin, merkinnällä heijastin- ja liputuskepein ja varoituksin. Lippusiimojen ja ns. pyykkinarujen käyttö on kielletty, koska erityisesti porot ja hirvet voivat tarttua sarvistaan. Edellä mainitulla toimenpiteellä parannetaan maaston muiden käyttäjien turvallisuutta ja estetään materiaalivahinkoja. Metsähallitus katsoo, että malminetsintäluvan saaja on kaikilta osin vastuussa näistä vahingoista Metsähallitukselle ja kolmannelle osapuolelle.

### **Poronhoidolle aiheutuvien haittojen vähentäminen**

Laki Metsähallituksesta (234/2016) edellyttää, että sen hallinnassa olevien luonnonvarojen hoito, käyttö ja suojelu on sovitettava yhteen siten, että poronhoitolaissa säädetyt velvoitteet täytetään.

### **Metsähallituksen oman toiminnan vaatimukset**

Metsähallitus korostaa, että tässä lausunnossa esitetyt ympäristönäkökohdat ovat sellaisia, jotka Metsähallitus ottaa itsekin huomioon omassa toiminnassaan. Metsähallitus on sitoutunut näihin periaatteisiin lakisääteisen veloitteen lisäksi mm. omassa sertifioidussa ympäristö- ja laatujärjestelmässään. Näin ollen Metsähallitus ei edellytä malminetsintäluvan hakijalta enempää kuin mitä Metsähallitus vaatii omalta toiminnaltaan.

*Tämän lausunnon valmisteluun on osallistunut kaivosalan asiantuntija Heikki Remes Kiinteistökehityksestä.*

Heikki Remes  
kaivosalan asiantuntija  
Metsähallitus, Kiinteistökehitys



Viite: Lausuntopyyntö 15.6.2023  
Asia: ROVANIEMI – ML2014:0100 Kaitajärvi E-W

Turvallisuus- ja kemikaalivirasto (Tukes) pyytää kaivoslain (621/2011) §37 nojalla Lapin maakuntamuseolta lausuntoa Rovaniemen kaupungin alueelle kohdistuvasta malminetsintälupahakemuksesta ML2014:0100. Lupahakemuksen kopio liitteineen on toimitettu lausuntopyynnön yhteydessä Lapin maakuntamuseolle, ja siitä käyvät ilmi aiottu malminetsintäalue sekä suunnitellut toimenpiteet. Malminetsintähakemuksenalainen alue ulottuu myös Ylitornion kunnan puolelle. Lapin maakuntamuseo lausuu asiasta Rovaniemen kaupungin alueesta vastaavana museolain (314/2019) mukaisena alueellisena vastuuseona museolain §7 1 momentin 2 kohdan mukaisen kulttuuriympäristötehtävänsä puitteissa tällöin vain sikäli kuin asia koskee Rovaniemen kaupungin aluetta. Ylitornion osalta lausuva taho on Tornionlaakson museo.

Aiottu malminetsintäalue sijaitsee Rovaniemen kaupungin alueella noin 18 km Muurolan taajamasta länteen käsittäen 101,57 ha:n alan. Alueelta ei tunneta kiinteitä muinaisjäännöksiä tai muita arkeologisia kohteita. Alueeseen ei tiedävästi ole kohdistunut arkeologisia selvityksiä viimeisin 10 vuoden aikana. Alueella on jonkin verran arkeologista potentiaalia, lähinnä vesistöjen läheisyydessä sijaitsevien kuivan maan alueiden osalta.

Malminetsinnässä käytetyt pienimuotoiset näytteenotot ja kairaukset muodostavat alueella mahdollisesti sijaitseville tuntemattomille arkeologisille kohteille verrattain pienen riskin. Hakemuksessa mainitaan kuitenkin myös koeurien käyttö. Kaivinkoneella tehtävä koeuritus ja/tai -montutus on kajoavuudeltaan luokkaa, joka muodostaa arkeologiselle kulttuuriperinnölle merkittävän riskin. Näin ollen, mikäli lausunnon karttaliitteessä merkityillä alueilla aiotaan suorittaa kaivinkoneella tehtävää uritusta ja/tai montutusta, tulee suunnitel-



mista niiden tarkennuttua pyytää uusi lausunto Lapin maakuntamuseolta. Tuolloin määritetään arkeologisten selvitysten tarve ja laajuus.

Lapin maakuntamuseo lisäksi muistuttaa, että muinaismuistolain (295/1963) §1 mukaisesti, on muinaisjäännökseen kajoaminen ilman muinaismuistolain nojalla myönnettyä lupaa kielletty. Tätä kieltoa ei kumoakaan muun lain nojalla myönnetty lupa, kuten malminetsintälupa. Näin ollen muinaismuistolain §14 mukaisesti, jos maata kaivettaessa tai muuta työtä suoritettaessa tavataan kiinteä muinaisjäännös, jota aikaisemmin ei ole tunnettu, on työ kohteen luona keskeytettävä välittömästi ja löydöstä on viipymättä tehtävä ilmoitus joko Museovirastolle tai alueellisen vastuumuseon (Lapin maakuntamuseo) arkeologille. Niin ikään muinaismuistolain §16 mukaisesti, jos alueelta löydetään muinaisesineeksi epäilty esine, tai sellaisen katkelma, on kaivuu paikalla lopetettava välittömästi ja otettava viipymättä yhteys joko Museovirastoon tai alueellisen vastuumuseon arkeologiin.

Siinä tapauksessa, että malminetsintälupa myönnetään, tulee ennen maastotöiden aloittamista esitettävä tutkimussuunnitelma toimittaa tiedoksi Lapin maakuntamuseolle.

Lausunnon karttaliitteissä esitetyt aluerajaukset ovat pyynnöstä saatavilla Lapin maakuntamuseon arkeologilta paikkatietoaineistona ESRIn .shp - formaatissa.

Rovaniemellä 18. heinäkuuta 2023



Jari-Matti Kuusela  
arkeologi (FT, dos.)



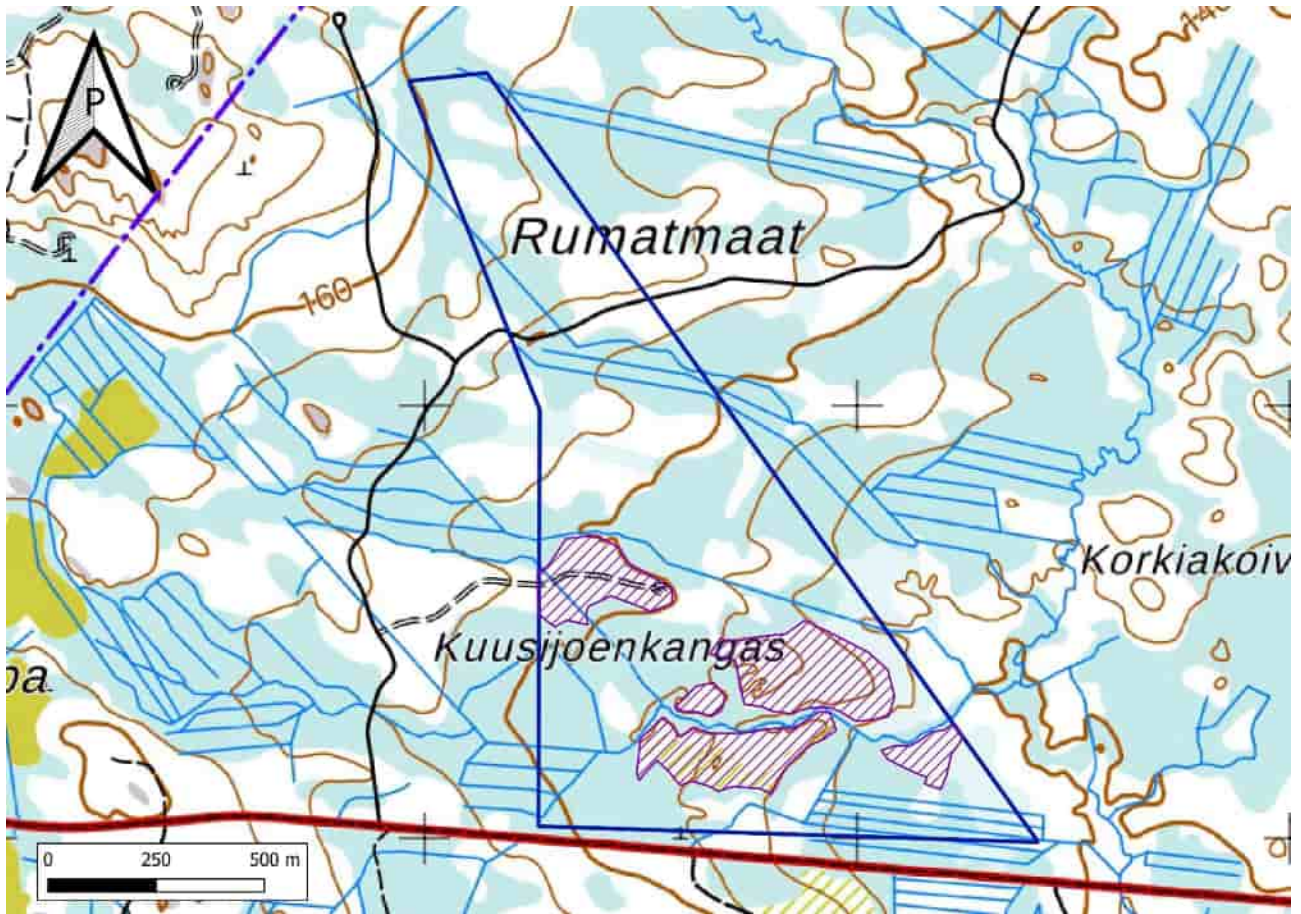


LAPIN MAAKUNTAN

Jakelu: Turvallisuus- ja kemikaalivirasto (Tukes)  
Mawson Oy  
Tornionlaakson museo  
Lapin ELY-keskus  
Museovirasto



Karttaliite. Arkeologisesti potentiaalisimmaksi määritellyt alueet on merkitty violetilla vinoviivalla.



Karttapohjan © Maanmittauslaitos, CC BY 4.0

3618/12.03.03.00.01/2023  
LAUSUNTO 20.7.2023

Turvallisuus- ja kemikaalivirasto (Tukes)  
PL 66 (Opastinsilta 12B)  
00521 Helsinki  
(kaivosasiat@tukes.fi)

#### YLITORNIO, KAITAJÄRVI E-W – MALMINETSINTÄTYÖ / ML2014:0100

Turvallisuus- ja kemikaalivirasto (Tukes) on pyytänyt Tornionlaakson museolta lausuntoa Ylitornion kunnan ja Rovaniemen kaupungin alueilla sijaitsevaan Kaitajärven alueeseen kohdistuvaan malminetsintälupahakemuksesta. Tornionlaakson museo on museolain (314/2019) 7 §:n mukaisena alueellisena vastuumuseona kulttuuriperinnön lausuva asiantuntija, jonka vastuualueeseen kuuluu Ylitornio. Museo lausuu asiasta arkeologisen kulttuuriperinnön, rakennetun kulttuuriympäristön ja maiseman osalta.

Rovaniemen kaupungin osalta alueellisena vastuumuseona toimii ja lausuu Lapin maakuntamuseo.

Lausuntopyynnön mukana on toimitettu malminetsintälupahakemus ML2014:0100, Kaitajärvi-nimisen malminetsintälupa-alueen tutkimussuunnitelma (Mawson Oy, 2015) sekä Liite 1, joista käyvät ilmi suunniteltu etsintäalue sekä alueelle suunnitellut toimenpiteet.

Malminetsintäalue Kaitajärvi käsittää kokonaisuutena 2 605,83 hehtaarin alueen Ylitornion ja Rovaniemen kaupungin alueilla, noin 50 kilometriä Rovaniemen kaupungista länteen. Jatkoaikalupahakemuksen ja liitekartan mukaan jatkohakemus kohdistuu vain osalle aluetta. Kahteen osaan jakautuva 298,28 hehtaarin etsintäalue sijoittuu Aavasaksa-Muurola-tien pohjoispuolelle. Ylitornion kunnan puolella sijaitseva alue Kaitajärvi W on kooltaan 196,71 hehtaaria ja sijaitsee Kotavaarassa Mellajärven ja Kaitajärven välissä. Alueella on vaihtelevaa maastoa avosuosta metsäisiin vaaroihin. Alue rajautuu koillisivultaan Karsimaat -nimisen malminetsintäluvan (ML2014:0075) alueeseen.

Mawson Oy hakee jatkoaikalupaa hakemuksessa määritellylle Kaitajärvi E-W-nimisen alueen malmipotentialin jatkokartoitukselle. Tutkimussuunnitelman mukaan tutkimusmenetelminä käytetään geologisia ja geofysikaalisia tutkimuksia ja mittauksia, moreeni-, pinta- ja syväkairausnäytteenottoa sekä mahdollisesti tutkimuskaivantojen tekemistä. Jatkolupahakemuksen mukaan koelouhintaa ei tässä vaiheessa tehtäisi.

#### *Rakennettu kulttuuriympäristö ja maisema*

Lupahakemuksen mukaisilla malminetsinnän kohteena olevalla alueella tai sen välittömässä läheisyydessä ei tiettävästi sijaitse rakennuksia tai rakennetun kulttuuriym-

päristön kohteita, joihin malminetsinnällä olisi mahdollisia vaikutuksia. Lähimmät rakennetun kulttuuriympäristön kohteet sijaitsevat noin 700 metrin päässä Kaitajärvellä ja Mellajärvellä. Lisäksi on syytä huomioida malminetsintäalueen välittömässä läheisyydessä sijaitseva luonnonmuistomerkki Kuningaspetäjä. Länsi-Lapin maakunta-kaavassa (2015) tutkimusalue on osoitettu Maa- ja metsätalousalueeksi (M) ja se sisältyy pääosin Kaivostoiminnan kehittämisen vyöhykkeeseen (ek). Alueelle on vireillä Rajapalojen kaivoshankkeen vaihemaakuntakaava. Alueella ei ole tarkempaa kaavaa.

#### *Arkeologinen kulttuuriperintö*

Kaitajärvi E-W -malminetsinnän kattamalla alueella ei ole tehty riittävää arkeologista inventointia. Esihistoriallisten kohteiden lisäksi lähialueelta on löytynyt erilaisia historiallisen ajan rakennelmia. Niin tälle vuonna 2011 inventoidulle alueelle kuin Kaitajärvi E-W-alueen vastaavanlaisille topografoille voidaan odottaa sijoittuvan kiinteitä muinaisjäännöksiä tai kulttuuriperintökohteita.

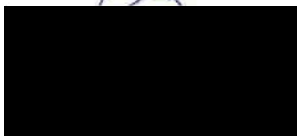
Suunnitelmassa mainitut maahan kajoavat toimenpiteet, erityisesti tutkimuskaivantojen tekeminen, ja kulkeminen työkoneilla saattaa tuhota mahdollisia muinaisjäännöksiä. Arkeologisen potentiaalin takia tulee harjannealueille sijoittuvilla toimenpidealueilla tehdä arkeologinen selvitys.

Tornionlaakson museo muistuttaa yleisellä tasolla, että muinaismuistolain (295/1963) 1 §:n mukaisesti ilman muinaismuistolain nojalla annettua lupaa on muinaisjäännöksen kaivaminen, peittäminen, muuttaminen, vahingoittaminen, poistaminen tai muu kajoaminen kielletty. Lisäksi muinaismuistolain 14 §:n mukaisesti, jos maata kaivettaessa tai muuta työtä suorittaessa tavataan kiinteä muinaisjäännös, jota aikaisemmin ei ole tunnettu, on työ kohteen luona keskeytettävä välittömästi ja löydöstä on viipymättä tehtävä ilmoitus joko Museovirastolle tai alueellisen vastuumuseon (Tornionlaakson museo) arkeologille. Niin ikään muinaismuistolain 16 §:n mukaisesti, jos alueelta löydetään muinaisesineeksi epäilty esine, tai sellaisen katkelma, on kaivuu paikalla lopetettava välittömästi ja otettava yhteys joko Museovirastoon tai alueellisen vastuumuseon arkeologiin.

Tarkempien suunnitelmien valmistuessa, tulee Tornionlaakson museolta pyytää lausunto, jossa arkeologisen selvityksen tarve toimenpidealueilla voidaan määritellä.

Yhteyshenkilönne Tornionlaakson museossa on arkeologi Annemari Tranberg (annemari.tranberg@tornio.fi, puh. 040 482 0773).

  
Teija Ylimartimo  
rakennustutkija, museonjohtajan sijainen

  
Annemari Tranberg  
Arkeologi

Tiedoksi Museovirasto, Kulttuuriympäristön suojelu yksikkö  
Lapin ELY-keskus, maankäyttö ja ympäristövaikutukset  
Ylitornion kunta  
Lapin maakuntamuseo

## KAIVOSLAIN (621/2011) MUKAINEN VAKUUS

Kaivoslain 10 luvun 107 §:n mukaan malminetsintäluvan haltijan on asetettava vakuus mahdollisen vahingon ja haitan korvaamista sekä jälkitoimenpiteiden suorittamista varten, jollei tätä ole pidettävä tarpeettomana toiminnan laatu ja laajuus, toiminta-alueen erityispiirteet, toimintaa varten annettavat lupamääräykset ja luvan hakijan vakavaraisuus huomioon ottaen.

Tukes määrää malminetsintäluville asetettavaksi lupakohtaisen vakuuden. Vakuus tulee asettaa pankkitalletuksena Turvallisuus- ja kemikaalivirastolle kaivoslain (621/2011) 15 §:ssä tarkoitettujen jälkitoimenpiteiden sekä 103 §:ssä tarkoitetun vahingon ja haitan korvaamista, sekä muiden kaivoslakiin perustuvien velvoitteiden täyttämistä varten.

Talletus tulee tehdä pankkiin Turvallisuus- ja kemikaaliviraston hyväksi. Pankin tai tilin omistajan tulee toimittaa tilivarojen panttausilmoitus avatusta vakuustilistä Turvallisuus- ja kemikaalivirastolle (os. PL 66, 00521 Helsinki) sekä antaa sitoumus, jolla se luopuu kuittausoikeudesta kyseiseen tiliin. Vakuustili ei saa olla määräaikainen.

Tilivarojen panttausilmoituksen allekirjoittaa pankin edustaja sekä pantattavan tilin omistaja, eli luvan saajayhtiön kaupparekisteriotteessa mainittu henkilö(t) joilla on nimenkirjoitusoikeus.

Vakuus on asetettava viimeistään 30 päivänä siitä, kun malminetsintälupa on tullut lainvoimaiseksi.

Tukesille vakuutta varten toimitettavat asiakirjat:

- Pankin tilivarojen panttausilmoitus (alkuperäinen kappale allekirjoituksin)
- Pantinantajan kaupparekisteriote

Asiakirjat tulee toimittaa Turvallisuus- ja kemikaalivirastolle osoitteeseen PL 66 (Opastinsilta 12B), 00521 Helsinki.