

## KUULUTUS

Turvallisuus- ja kemikaalivirasto (Tukes) kuuluttaa kaivoslain (10.6.2011/621) 40 §:n nojalla

### **Malminetsintälupahakemuksen**

Hakija: Boliden Kevitsa Mining Oy  
Lupa-alueen nimi: Kevitsa NE  
Lupatunnus: ML2014:0111  
Alueen sijainti ja koko: Sodankylä, 1172,26 ha.

### **Kuvaus hakemuksen mukaisesta toiminnasta**

Hakija etsii alueelta kobolttia, nikkeliä, kuparia, kultaa sekä platinaryhmän mineraaleja. Tutkimusmenetelmät ovat tavanomaisia malminetsinnän tutkimusmenetelmiä, kuten syväkairaus, geofysikaaliset mittaukset, lohkare-etsintä, geokemiallinen näytteenotto ja kallioperäkairaus.

### **Mielipiteet ja muistutukset**

Mielipiteet ja muistutukset hakemuksesta voi lähettää 21.6.2023 mennessä lupatunnus mainiten Tukeisiin, osoitteeseen PL 66 (Opastinsilta 12B) 00521 Helsinki, tai sähköisesti doc- tai rtf-tiedostona osoitteeseen [kaivosasiat@tukes.fi](mailto:kaivosasiat@tukes.fi)

### **Hakemuksen nähtävilläolo**

Hakemusasiakirjat ovat nähtävänä Tukesin internet-sivuilla: <https://tukes.fi/malminetsintaluvat-ja-valtaukset>

Tieto kuulutuksesta julkaistaan Sodankylän kunnan verkkosivuilla.

Lisätietoja Esa Tuominen puh. 029 5052 018 [esa.tuominen@tukes.fi](mailto:esa.tuominen@tukes.fi) tai [kaivosasiat@tukes.fi](mailto:kaivosasiat@tukes.fi)

Kuulutettu 15.5.2023

Pidetään nähtävänä 21.6.2023 asti.

Tiedoksisaannin katsotaan tapahtuneen seitsemäntenä (7) päivänä kuulutuksen julkaisusta.

# MALMINETSINTÄ- LUPAHAKEMUS

## HUOM!

Ennen lomakkeen täyttämistä, tutustu erilliseen liitteeseen: [Huomioitavat lain ja asetuksen kohdat](#) (klikkaa linkkiä).

Uusi malminetsintälupahakemus

Jatkoaikahakemus  
(valtaus, malminetsintälupa)

Liittyvä lupatunnus

ML2014:0111

## 1. Tiedot hakijasta ja tämän edellytyksistä haettavaan toimintaan

<b>1.1 Hakija</b> (ei sivuliike)	<b>1.2 Yhteystiedot</b> (osoite ja puhelinnumero)	<b>1.3 Kotipaikka</b>
Boliden Kevitsa Mining Oy	Boliden Kevitsa Mining Oy Kevitsantie 730 99670 Petkula  Yhteyshenkilöt lupa-asioissa: Teemu Törmälehto teemu.tormalehto@boliden.com p. +358 50 599 9680 ja Mira Kyllästinen mira.kyllastinen@boliden.com p. 040 637 6561	Sodankylä
<b>1.4 Sähköposti</b>		<b>1.5 Y-tunnus</b>
henrik.grind@boliden.com		2345699-1

1.6 Virkatodistus (liitteenä)

1.7 Kaupparekisteriote (liitteenä)

<b>1.8 Malminetsinnän rahoitus esitettyyn toimintaan</b>	<b>1.9 Henkilöstö ja sen asiantuntemus</b>
Boliden Kevitsa Mining Oy on Ruotsalaisen Boliden AB:n suomalainen tytäryhtiö. Boliden AB:n vuoden 2020 liikevaihto oli 56 321 miljoonaa SEK ja liikevoitto noin 8 438 miljoonaa SEK.  Boliden Kevitsa Mining Oy:n malminetsinnän rahoitus on vakaa tulevina vuosina. Boliden AB:lla on edustava portfolio onnistuneesta malminetsinnästä skandinaviassa jo noin 100 vuoden ajalta ja se on sitoutunut vahvasti malminetsintään Suomessa, sillä perusmetallit kuuluvat yhtiön päätuotteisiin.	Boliden Kevitsa Mining Oy:lla on itsellään riittävä tekninen (malminetsintäosastolla viisi geologia, geofyysikko sekä kaksi malminetsintätekniikkaa) ja taloudellinen kyky suorittaa malminetsintää toimialueellaan.  Yhtiöllä on myös pitkän kokemuksen myötä tarvittava asiantuntemus perusmetallien malminetsintään. Lisäksi yhtiöllä on käytettävissään Boliden konsernin laajamittainen asiantuntijaorganisaatio.

## 2. Alue, sen sijainti ja sen käyttöä mahdollisesti koskevat rajoitukset

<b>2.1 Hakijan ehdotus nimeksi</b>	<b>2.2 Hakemusalueen pinta-ala ja sijainti</b>	<b>2.3 Kaavoitustilanne</b>
Kevitsa NE	Pinta-ala: 1172,26 ha Sijainti: Sodankylä	Lokka-Koitelainen-Kevitsa oyk

## 2.4 Luonnonsuojelutilanne

Hakemusalueen itäpuolelle sijoittuu Koitelaisen luonnonsuojelualue. Hakemusalue on rajattu suojelualueen ulkopuolelle. Suojelualueen rajaan on etäisyyttä keskimäärin 100 metriä. Suunnitellut tutkimustoimet eivät ulotu luonnonsuojelualueelle. Yhtiö huomioi toiminnassaan ja töiden ajoituksessa alueelle mahdollisesti sijoittuvat suojeltavat lajit.

## 2.5 Muun lainsäädännön rajoitukset

Alueelle sijoittuvat lainsäädännölliset esteet on rajattu hakemusalueen ulkopuolelle. Alue kuuluu poronhoitoalueeseen, mikä huomioidaan toiminnassa ja tiedottamisessa.

## 2.6 Arvio alueella olevista kaivosmineraaleista ja selvitys, mihin arvio perustuu

Alueelle otaksutaan olevan kobolttia, nikkeliä, kuparia, kultaa sekä platinaryhmän mineraaleja. Otaksunta perustuu alueella aikaisemmin tehtyihin tutkimuksiin ja saatavilla olevan aineiston tulkintaan. Alueen malmipotentialia arvioitaessa on käytetty olemassaolevan julkisen tiedon lisäksi hyväksi geofysiikan mittauksia, sekä geologisia karttatulkintoja.

## 3. Malminetsintäalueeseen liittyvät asianosaiset ja heidän tietonsa



3.1 Malminetsintäluupihakemus alueeseen liittyvien asianosaisten ja maanomistajien osalta pyynnöstä toimitetaan erilliset liitteet (Excel-tiedostot). Tiedostoista käy ilmi asianomaisen nimi, osoite, tilarekisterinumero, yksittäisen tilan rajat sekä pinta-ala.

## 3.2 Muut kuin yksityiset asianosaiset (alueeseen liittyvät elinkeinot ja yhteiset alueet)

Oraniemen paliskunta  
Siivola Martti  
Pessioentie 30 A  
99640 Tanhua

Sodankylän kunta  
Jäämerentie 1  
99601 Sodankylä

Lapin ELY-keskus  
Kirjaamo, PL 8060  
96101 Rovaniemi

Valtion metsämaat  
Metsähallitus/Kirjaamo, PL 94  
01301 Vantaa

Petkulan osakunta  
c/o Jorma Kaaretkoski  
Ivalontie 2057  
99660 Kersilö

Moskuvaaran yhteinen vesialue  
c/o Oikarainen Raimo  
Moskuvaarantie 912  
99665 Moskuvaara



## 4. Selvitys toimintaa koskevista suunnitelmista

### 4.1 Tutkimusmenetelmät, -välineet ja aikataulu

Malminetsinnälliset tutkimukset jakautuvat tasaisesti koko lupa-ajalle painottuen erityisesti syväkairaukseen.

Malminetsinnälliset tutkimusmenetelmät:

- Geofysikaalisia maastomittauksia, jossa tutkimusvälineistö koostuu käytettävästä menetelmästä riippuen sähkökaapeleista, generaattorista ja erilaisista lähettimistä ja vastaanottimista. Alueelle liikkumisessa ja töiden nopeuttamisessa saatetaan työssä käyttää apuna moottorikelkkaa ja/tai mönkijää.

- Lohkare-etsintä. Kohteella käydään jalkaisin kesäaikaan ja mahdollisesti löytyvistä lohkaureista otetaan geologin vasaraa käyttäen pieni, noin nyrkin kokoinen näyte.

- Koneelliset tutkimukset:

- Syväkairausta tela-alustaisella kairakoneella, jossa voidaan tarvittaessa käyttää kairaussoijan talteenottojärjestelmää ja mahdollisuus suljettuun vedenkiertoon. Lisäksi työssä käytetään apuna tela-alustaista huoltoyksikköä.

Muita mahdollisia koneellisia tutkimuksia:

- Geokemiallinen näytteenotto suoritetaan pohjamoreeninäytteenottona (BOT), jossa käytetään syväkairausyksikköä pienempää kumitela-alustaista iskuporakonetta.

- Kalliooperäkairausta (ns. scout), jossa käytetään kumitela-alustaista kairausyksikköä, joka pyrkii saamaan kallionäytteen peruskallion pintakerroksesta 1-3 m matkalta.

- Tarvittaessa pohjavesiputkien asentaminen toiminnan tarkkailemiseksi

Tutkimusalueella liikkumisessa käytetään apuna mönkijöitä tai moottorikelkkoja (urakoitsijoiden liikkuminen sekä tutkimusten valvonta). Kosteilla suoalueilla tutkimukset suoritetaan talviaikaan maasto-olosuhteista johtuen.

### 4.2 Kaivannaisjätteen jätehuoltosuunnitelma

Tutkimussuunnitelman mukaisen malminetsinnän seurauksena ei synny sellaisia jätteitä, jotta toiminta vaatisi erillisen jätehuoltosuunnitelman. Pohjamoreeninäytteenoton yhteydessä maapinnalle ei kerry soijaa tai muuta kairausjätettä. Syväkairauksessa käytetään tarvittaessa kairaussoijan talteenottojärjestelmää. Tutkimuksissa käytettävistä koneista löytyy vakiovarusteena öljynimeytysvälineet. Tutkimusvälineistö ja mahdolliset roskat kerätään tutkimuskohteelta tutkimusten päätyttyä ja kohteet tarkastetaan ja dokumentoidaan kairausten päätyttyä (talvikairauksissa myös kesällä lumien sulettua).

## 5. Toiminnan ympäristö- ja muut vaikutukset

### 5.1 Vaikutukset ympäristön- ja luonnonsuojeluun, vesistöihin, pohjaveteen, ihmiseen ja maa- tai kalliooperään

Suunnitellut tutkimustoimet ovat tavanomaisia malminetsintätutkimuksia joiden vaikutukset vesistöihin, pohjaveseihin, ihmisiin, eläimiin ja maa- tai kalliooperään ovat hyvin vähäiset tai niitä ei ole lainkaan. Läheiseen Koitelaisen luonnonsuojelualueeseen on jätetty suojaetäisyys. Koneellisissa tutkimuksissa siirtymäreitit suunnitellaan ja tarkastetaan etukäteen ja kairauspaikat käydään dokumentoimassa ennen töiden aloittamista. Kosteilla suoalueilla liikutaan ainoastaan talviaikaan, kun kasvillisuutta suojaava routa- ja lumipeite on riittävä ja reittien kantavuus varmistettu. Alueella liikkumisessa pyritään ensisijaisesti hyödyntämään olemassaolevaa tiestöä/reitistöjä.

Toiminnan mahdolliset vaikutukset paliskunnan toimintaan pyritään minimoimaan tai poistamaan kokonaan. Tämä tullaan toteuttamaan kommunikoimalla tutkimussuunnitelmat ja aikataulut ko. alueen paliskunnalle etukäteen sekä ottamaan huomioon paliskunnan mielipiteet ja huolenaiheet töiden suorittamisessa tai aikatauluissa. Myös moottorikelkkareitin sijoittuminen alueelle huomioidaan toiminnassa ja sen lähitöillä tehtävistä tutkimuksista kommunikoidaan kuntaan sekä varoitetaan asianmukaisesti.

Mahdollisten häiriötilanteiden varalta kairakoneen alle sijoitetaan asianmukaiset suojaukset (mm. imeytysmattoa) ja koneissa käytetään biohajoavia hydraulikaöljyjä. Kairauspaikalla on myös käytössä imeytysmateriaalia.

Yhtiöllä sekä kaikilla sen käyttämillä urakoitsijoilla on olemassa ympäristö- ja työturvallisuusohjeistukset, joita noudattamalla tutkimustöiden mahdolliset vaikutukset niin ympäristölle kuin ihmisillekin pyritään minimoimaan tai poistamaan kokonaan. Tutkimukset suunnitellaan siten, etteivät ne vaaranna alueella mahdollisesti olevia luonto- ja maisema-arvoja (mm. tiedossa olevat uhanalaiset lajit sekä muinaismuistot). Luonto- ja maisema-arvojen asianmukaisessa tunnistamisessa luotetaan yhteistyöhön eri viranomaisten kanssa sekä tarvittaessa ympäristökonsulttien apuun.

## 6. Ilmoitus malminetsintäalueelle rakennettavista väliaikaisista rakennelmista

6.1 Hakija ei aio rakentaa malminetsintäalueelle väliaikaisia rakennelmia

6.2 Työstä vastaa	6.3 Rakennelmien tiedot ja sijainti (liite-tiedosto)	6.4 Käyttötarkoitus ja käytön kesto

## 7. Kaivoslain edellyttämien liitteiden, aineistojen ja selvitysten tarkastuslista

- 7.1 Virkatodistus liitteenä
- 7.2 Kaupparekisteriote liitteenä
- 7.3 Sähköiset paikkatietotiedostot
- 7.3.1 Malminetsintäluva-alue (koko alueen rajat), josta esteet on rajattu pois (kts.liite 1) (MapInfo-tiedosto ETRS-TM35FIN)
- 7.3.2 Yleispiirteinen kartta, joka osoittaa hakemuksen kohteena olevan alueen sijainnin (Pdf-tiedosto ETRS-TM35FIN)
- 7.3.3 Malminetsintäluva-aluetta leikkaavat tilarajat omana tiedostona (ei rajanaapureita) (MapInfo-tiedosto ETRS-TM35FIN)
- 7.3.4 Malminetsintäluva-alueen maanomistajat  
(Excel-tiedosto, joka toimitetaan vasta viranomaisen pyynnöstä ennen hakemuksen kuuluttamista.  
Malli: <http://www.tukes.fi/fi/Toimialat/Kaivokset/Malminetsintaluvat-ja-iatkoajat/Malminetsintalupa/>)
- 7.4 Selvitys kunnalta hakemuksen kohteena olevasta alueesta ja sen kaavoitustilanteesta, alueen käyttöä koskevista rajoituksista sekä niistä, joiden etua, oikeutta tai velvollisuutta asia saattaa koskea (asianosainen).  
(Selvitys voidaan toimittaa myöhemmin, mutta ennen kuin hakemus kuulutetaan)
- 7.5 Kaivannaisjätteen jätehuoltosuunnitelma liitteenä
- 7.6 Kaivannaisjätehuoltosuunnitelma on tehty ympäristönsuojelulain nojalla
- 7.7 Viranomaisen todistukset, rekisteriotteet ja vastaavat asiakirjat, joilla varmennetaan hakemuksessa esitettyjen tietojen sekä säädettyjen vaatimusten huomioon ottaminen
- 7.8 Selvitys rakennelmista malminetsintäalueella ja niiden sijainti liitteenä tai ilmoitus ettei niitä ole
- 7.9 Liitteenä luonnonsuojelulain 65 §:ssä tarkoitettusta arvioinnista ja ympäristövaikutusten arviointimenettelystä annetun lain (468/1994) mukainen ympäristövaikutusten arviointiselostus tai Natura-arvio.
- 7.9.1 Liitteenä tarkka tutkimussuunnitelma suojelualueelta, joka sisältää kulku-urat ja yksityiskohtaiset tutkimuskohteet paikkatiedostoina (Tab-tiedosto ETRS-TM35FIN)
- 7.9.2 Tiivistelmä Natura-arviosta ja sen liitteissä esitetyistä tiedoista kuulutusta varten (vain julkiset tiedot)\*
- 7.10 Tiivistelmä hakemuksessa ja sen liitteissä esitetyistä tiedoista kuulutusta varten\*
- 7.10.1 Tätä malminetsintäluvhakemusta voidaan käyttää kuulutusasiakirjana, eikä erillistä tiivistelmää hakemuksesta toimiteta
- 7.11 Merkinnät hakemustietojen julkisuudesta\*
- 7.12 Hakemukseen liittyy yhteisiä alueita\*\*

\*) Luvan hakijan tulee ilmoittaa lupahakemuksen toimittamisen yhteydessä perusteltu käsityksensä siitä, miltä osin lupahakemus tai sen liitteet sisältävät viranomaisten toiminnan julkisuudesta annetun lain (621/1999) tai muun lainsäädännön mukaan salassa pidettäviä tietoja. Hakijan tulee mahdollisuuksien mukaan toimittaa hakemuksen yhteydessä yleisluontoinen yhteenveto 1 momentissa tarkoitetuista hakemuksen tiedoista, joita voidaan esittää yleisölle.

\*\*) Jos kaivoslain 34 §:n mukainen hakemus koskee yhteisalueilla (758/1989) tarkoitettua yhteistä aluetta tai yhteismetsälaissa (109/2003) tarkoitettua yhteismetsää, hakemukseen on liitettävä sellainen selvitys, joka on tarpeen tiedoksiannon toimittamiseksi yhteisen alueen tai yhteismetsän osakaskunnalle. Vna (391/2012)



## 8. Vakuus malminetsintälupaa varten

### 8.1 Hakijan ehdotus vakuudeksi hakemuksessa esitetylle toiminnalle ja perustelut

Viranomaisen edellyttämä vakuus.

## 9. Malminetsintäluvan jälkitoimenpiteet

### 9.1 Selvitys jälkitoimenpiteistä malminetsintäluva-alueella toiminnan lopettamisen jälkeen

Geofysikaalisissa mittauksissa käytettävä välineistö (esim. kaapelit, mittalaitteet ja merkintämateriaali) kerätään pois välittömästi töiden valmistuttua, jottei maastoon jää mitään häiritsemään alueella liikkumista.

Kairauspisteet, koneiden kulkureitit sekä tienvarsien parkkialueet tarkastetaan heti kairauksen päätyttyä sekä talvikairauksen jälkeen seuraavan kesän aikana. Tarkastuksessa varmistetaan tutkimuskohteen yleinen siisteys, turvallisuus ja dokumentoidaan mahdolliset vahingot. Mahdollisten vahinkojen (esim. puusto, tiet) korvaamisesta ja/tai korjaamisesta sovitaan yhdessä maanomistajan/asianosainten kanssa.

Syväkairauksessa käytetyt maaputket saatetaan jättää kairareikiin mahdollisten tulevien geofysikaalisten kairareikämittausten vuoksi. Tällöin putket katkaistaan mahdollisimman läheltä maanpintaa (n. 10 cm) ja reikäpaikan sijainti merkitään, jotta niistä ei aiheudu haittaa maastossa liikkujille. Maaputkien päähän asennetaan reikähattu, ja vettä vuotavat kairareivät tulpataan.

# JATKOAIKAHAKEMUS

(Tämä osa koskee edellisten lisäksi vain valtauksien ja malminetsintälupien jatkoaikahakemuksia)

## 10. Malminetsintäluvan voimassaolon edellytykset

### 10.1 Selvitys malminetsinnän tehokkuudesta, tehdyistä toimenpiteistä, tuloksista ja kustannuksista

Nykyisellä hakemusalueella on vuosia sitten tehty yksittäisiä tutkimuksia (geofysiikka, kairaukset) edellisen omistajan FQM Kevitsa Mining Oy:n aikana alueella olleiden valtausten voimassaollessa. Tutkimuksiin arvioitu määrä on noin 10 000 euroa.

### 10.2 Selvitys esiintymän hyödyntämismahdollisuuksista ja jatkotutkimusten tarpeellisuudesta

Kaivospiirin läheisyydestä johtuen lupa-alue muodostaa yhtiölle yhden tärkeistä kohteista kaivoksen lähialueen malminetsinnässä. Kaivoksen toiminnan tehostamisen, lisäkairausten ja uuden geologisen tulkinnan ansiosta Kevitsan malmivarat ja sivukiven louhintamäärät ovat nyt selvästi alkuaikojen arvioita suuremmat. Tämän vuoksi malminetsintää pyritään keskittämään erityisesti kaivospiirin välittömään läheisyyteen.

Yhtiö näkee tutkimukset alueella tarpeellisina saadakseen vielä nykyistä tarkemman käsityksen alueen geologiasta ja tarkennettua sen esiintymäpotentiaalia. Samalla tutkimukset tukevat myös yhtiön muiden lähialueen malminetsintäkohteiden suunnittelua tutkimuksilla saadun alueellisen tiedon perusteella. Lupa-alueiden säilyttäminen ja jatkotutkimusten mahdollistaminen turvaavat kaivosyhtiölle etuoikeuden selvittää lisäpotentiaalin uuden mineralisaation kaltaisten kohteiden olemassaoloon.

### 10.3 Perustelut alueen rajaukselle

Alueella on ollut kaksi vierekkäistä malminetsintälupahakemusta (Kevitsa KevMinNor ML2014:0111 ja Kevitsa FinnExNor ML2014:0113), jotka on tällä hakemuksella yhdistetty lupatunnuksen ML2014:0111 alle. Yhdistämisen ohella alueen rajausta on yhtenäistetty selkeämmäksi. Hakemuksesta on myös rajattu pois Koitelaisen luonnonsuojelualueelle aiemmin ulottuneet osat.

## 11. Lisätietoja

### 11.1 Lisätietoja malminetsintälupaa varten

## 12. Lomakkeen lähettäminen

Lomake lähetetään sähköisesti Tukesiin **Tallenna ja lähetä lomake** -painiketta painamalla; ohjelma pyytää sinua ensin tallentamaan lomakkeen jonka jälkeen sen voi lähettää oman tietokoneesi sähköpostiohjelmalla Tukesiin. Voit lähettää lomakkeen myös itse suoraan osoitteeseen: [kaivosasiat@tukes.fi](mailto:kaivosasiat@tukes.fi).

Voit tulostaa ja tallentaa lomakkeen itsellesi ao. painikkeiden avulla. Antamasi tiedot tallennetaan Tukesin (ao.) rekisteriin. Lisätietoja [tukes.fi/tietosuoja](https://tukes.fi/tietosuoja).

Allekirjoitus

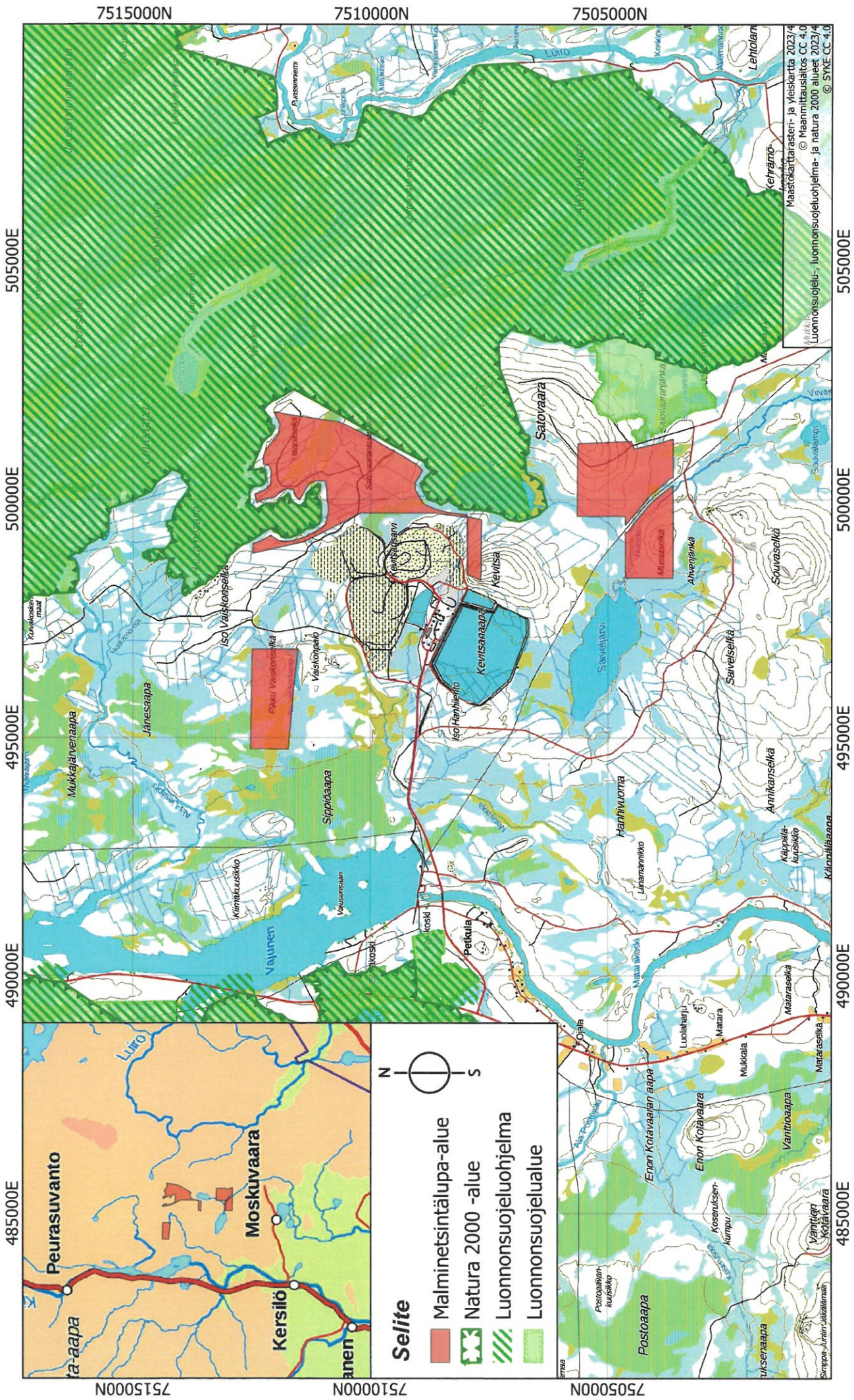
Nimenselvennys

### HUOM!

Muistithan ennen lomakkeen täyttämistä tutustua erilliseen liitteeseen: [Huomioitavat lain ja asetuksen kohdat](#) (klikkaa linkkiä).

Jotta hakemus saa kaivoslain (621/2011) 32 §:n mukaisen etuoikeuden kohteelle, on kaikki kaikkiin kohtiin vastattava ja kaivoslain 34§:n edellyttämällä tavalla, 7 § JA 9 §:n esteet huomioiden. Vastaa kaikkiin kohtiin ja POISTA ESTEET ALUERAJAUKSESTA.





**Boliden Kevitsa Mining Oy**

Malmiintäytäluvahakemus: Kevitsa NE (ML2014:0111)

Pinta-ala: 1172,26 ha

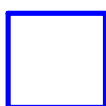
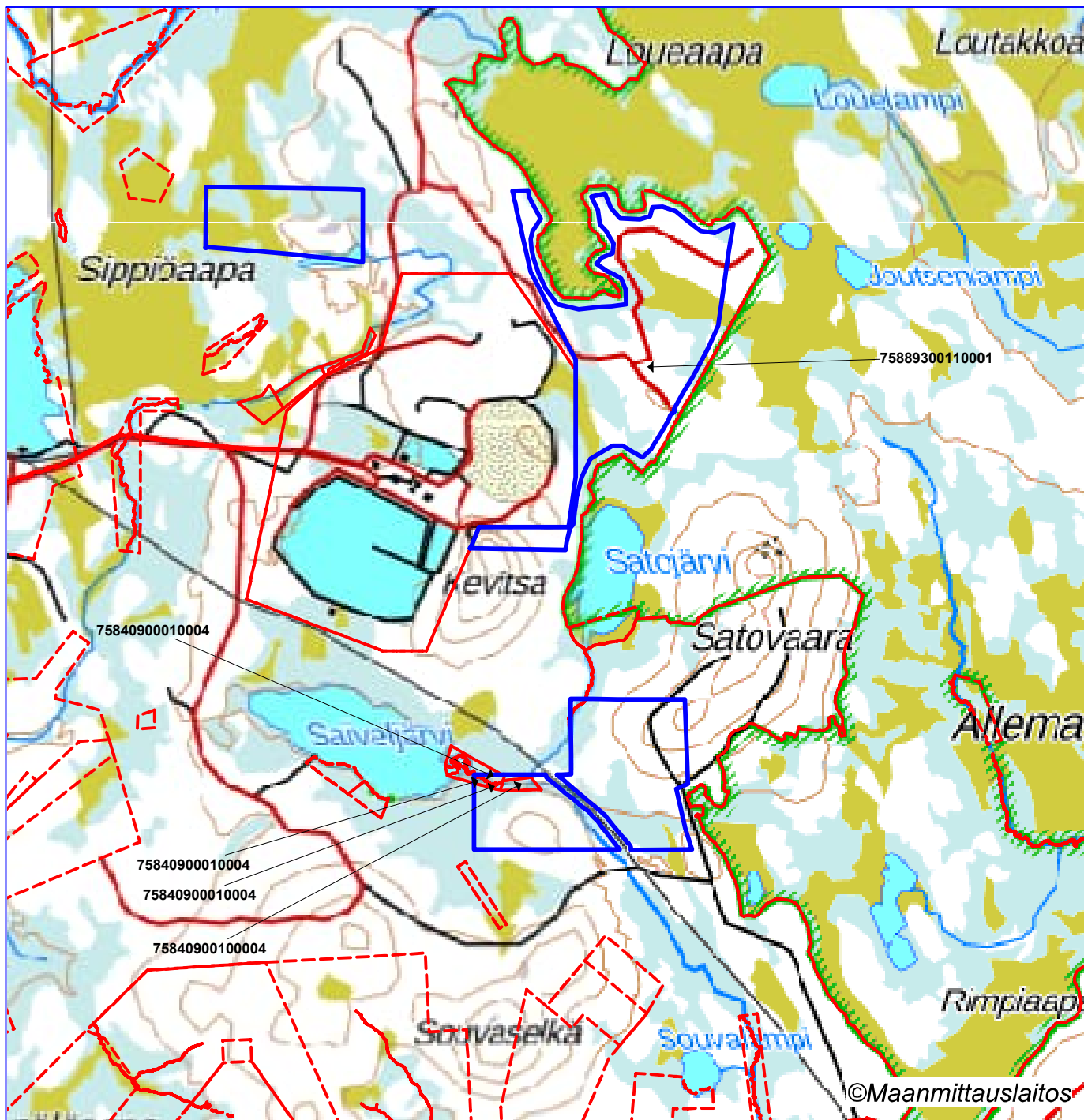
Sijainti: Sodankylä

Koordinaattijärjestelmä: ETRS89 / TM35FIN(E,N)

Mittakaava: 1:100000

Päivämäärä: 25/04/2023





Malminetsintälupahakemusalue



Kiinteistörajat

Mittakaava 1:80000

Boliden Kevitsa Mining Oy  
Kevitsa NE  
ML2014:0111

