

27.9.2023

Lupatunnus  
ML2016:0014  
Tukes 8955/10.02.05/2023

## KUULUTUS

Turvallisuus- ja kemikaalivirasto (Tukes) on kaivoslain (621/2011) perusteella 27.9.2023 hyväksynyt seuraavan Nokialla sijaitsevan malminetsintälupaa koskevan hakemuksen:

Hakija: Newpeak Finland Oy  
Alueen nimi: Metsäkylä 1  
Lupatunnus: ML2016:0014  
Alueen sijainti ja koko: Nokian kaupunki, 11,52 ha

Päätökseen saa kaivoslain (621/2011) 162 §:n nojalla hakea muutosta valittamalla hallinto-oikeuteen. Valitus on tehtävä kirjallisesti 30 päivän kuluessa päätöksen tiedoksisaannista. Päätöksen tiedoksisaannin katsotaan tapahtuneen seitsemäntenä päivänä päätöksen julkaisemisesta. Päätöksen liitteenä olevasta valitusosoituksesta ilmenee, miten muutosta haettaessa on menettävä.

Päätös on nähtävillä Tukesin kotisivulla osoitteessa: <https://tukes.fi/malminetsintaluvat-ja-valtaukset>

Tieto päätöksen antamisesta on julkaistu sijaintikunnan ilmoituskanavilla.

Lisätietoja [kaivosasiat@tukes.fi](mailto:kaivosasiat@tukes.fi) tai Heikki Puhakka puh. +35829 5052 201

Kuulutettu 27.9.2023

Pidetään nähtävänä 3.11.2023 asti.

Newpeak Finland Oy  
c/o Pekka Pesonen  
Kanavaranta 1 B 26  
90100 Oulu

## MALMINETSINTÄLUPAPÄÄTÖS

Hakija: Newpeak Finland Oy  
Y-tunnus: 3152921-4  
Suomi

Yhteystiedot:  
Kanavaranta 1 B 26  
90100 Oulu

Lisätietoja antaa:  
Pekka Pesonen  
[pekka.pesonen@mail.suomi.net](mailto:pekka.pesonen@mail.suomi.net)  
+358400 687 070

Alueen nimi: Metsäkylä 1  
Alueen sijainti: Nokia

Hakemus on tullut vireille 3.3.2016. Kaivosviranomaisen on tehnyt hakemustarkastuksen todennut hakemuksen täyttävän kaivoslain 34 §:n vaatimukset. Hakemuksen lupatunnus on ML2016:0014 ja kaivoslain 34 §:n mukainen etuoikeuspäivämäärä 3.3.2016.

Hakemuksen tarkoitus: Malminetsintä kaivoslain (621/2011) pykälien 5, 9 ja 32 tarkoittamalla tavalla.

## PÄÄTÖS

Turvallisuus- ja kemikaalivirasto (Tukes) myöntää kaivoslain (621/2011) nojalla Newpeak Finland Oy:lle malminetsintäluvan nimeltä "Metsäkylä 1" lupatunnuksella ML2016:0014.

Perustelut: Hakija on osoittanut, että kaivoslaissa (621/2011) säädetyt edellytykset täyttyvät eikä luvan myöntämiselle ole kaivoslaissa säädettyä estettä. Tässä malminetsintälupapäätöksessä annetut tarkennetut tarpeelliset määräykset yleisten ja yksityisten etujen turvaamiseksi perustuvat kaivoslain (621/2011) 51 §:ään.

Malminetsintäluvan nojalla luvanhaltijalla on oikeus omalla ja toisen maalla tässä luvassa mainitulla alueella (malminetsintäalueella) tutkia geologisten muodostumien rakenteita ja koostumusta sekä tehdä muita kaivostoimintaa valmistelevia tutkimuksia ja muuta malminetsintää esiintymän paikallistamiseksi sekä sen laadun, laajuuden ja hyödyntämiskelpoisuuden selvittämiseksi sen mukaan kuin tässä malminetsintäluvassa tarkemmin määrätään. Malminetsintälupa ei oikeuta esiintymän hyödyntämiseen.

## Päätöksen voimassaolo

Malminetsintälupa on voimassa tällä päätöksellä enintään neljä (4) vuotta päätöksen lainvoimaiseksi tulosta.

Perustelut: Hakija on hakenut malminetsintälupaa kaivoslain (621/2011) 34 §:n mukaisesti. Mikäli luvanhaltija haluaa pienentää voimassa olevaa malminetsintälupaa sen voimassaoloaikana tai luopua siitä kokonaan, tulee luvanhaltijan toimittaa kaivosviranomaiselle hakemus joko osittaisesta tai koko malminetsintäalueen raukeamisesta (Kaivoslaki 621/2011, 60 §, 61 §, 66 §, 67 §).

## Päätöksen täytäntöönpano

Kaivoslain (621/2011) 168.1 §:n mukaisesti malminetsintälupaan perustuvat toimenpiteet saa aloittaa, kun siihen oikeuttava lupapäätös on saanut lainvoiman ja lupapäätöksessä määrätyt velvoitteet on suoritettu. Jos asianomaisen toimenpiteen suorittaminen edellyttää muualla lainsäädännössä vaadittua lupaa, saa toimenpiteen kuitenkin aloittaa vasta, kun asianomainen lupapäätös on saanut lainvoiman tai toiminnan aloittamiseen on saatu oikeus asiassa toimivaltaiselta viranomaiselta. Päätöksen lainvoimaisuus tulee tarkistaa luvassa mainitulta hallinto-oikeudelta valitusajan päättymisen jälkeen.

Luvan haltijan tulee huolehtia, että malminetsintätöitä suorittava henkilöstö ja urakoitsijat ovat perehtyneet tässä luvassa annettuihin määräyksiin.

## Malminetsintäalueen tiedot

Pinta-ala: 11,52 ha  
Alueen nimi: Metsäkylä 1  
Sijainti: Nokia  
Alueen tarkempi sijainti ja rajat ilmenevät tähän päätökseen liitetystä lupakartasta (Liite 1).

## Alueesta tarkemmin

Lupa-alue sijaitsee Pinsiössä, Nokian ja Ylöjärven rajalla. Pirkanmaan maakuntakaavassa alue on merkinnällä 2040 jolla osoitetaan alueet, jotka on ensisijaisesti tarkoitettu maa- ja metsätalouden ja niitä tukevien elinkeinojen käyttöön. Yksityiskohtaisemmassa aluesuunnittelussa voidaan alueelle osoittaa vaikutuksiltaan paikallisesti merkittävää maankäyttöä. Alue kuuluu myös maakuntakaavan kasvutaajamien kehittämisvyöhykkeisiin. Malminetsintälupa-alueelle ei sijoitu yleisiä teitä. Malminetsintälupa-alueella ei sijaitse luonnonsuojelu- tai suojeluohjelma-alueita, Natura 2000-verkoston kohteita, tai valtakunnallisesti merkittäviä maisema-alueita. Malminetsintäalueen vierestä noin 50 metrin etäisyydeltä kulkee Pinsiön-Matalusjoki, joka kuuluu Naturaan (FI0356004). Lupa-alueen pohjoisosan läheisyyteen sijoittuu luokkaan 1 kuuluva Ylöjärvenharjun pohjaveden hankinnan kannalta tärkeä pohjavesialue.

Turvallisuus- ja kemikaalivirasto (Tukes) on antanut malminetsintälupaa ML2016:0014 koskevan

päätöksen 1.10.2020. Malminetsintälupapäätöksestä jätettiin useita valituksia, joiden johdosta Hämeenlinnan Hallinto-oikeus antoi 24.1.2023 päätöksen Dnro 2193/03.04.04.33/2020. Päätöksessään Hämeenlinnan hallinto-oikeus palautti malminetsintälupaa koskevan päätöksen Tukesille uudelleen käsiteltäväksi. Hallinto-oikeuden mukaan Tukesin antaman päätöksen lupamääräystä 9 ei voida pitää erittäin uhanalaisen lajin suotuisan suojelutason sekä luonnonsuojelulain 64a §:n ja 66 §:n 1 momentin kannalta kokonaisuutena arvioiden riittävänä sen varmistamiseksi, ettei luvassa sallittu toiminta aiheuta sellaista vesistön kuormitusta, joka johtaa laissa kiellettyihin seurauksiin. Samalla tämä tarkoittaa sitä, ettei voida todeta olevan Natura-arvioinnin tarvetta koskevassa luonnonsuojelulain 65 §:ssä tarkoitettulla tavalla objektiivisesti arvioiden poissuljettua, ettei valituksen alaisessa luvassa sallittu toiminta merkittävästi heikennä Natura 2000 -alueen luontoarvoja.

Tukes korjaa tässä päätöksessä lupamääräyksen 9 osalta Hämeenlinnan hallinto-oikeuden esittämät päätöksen palautuksen perusteena olevan asiakohdan (suojaetäisyydet ojiin). Muilta osin malminetsintälupapäätöstä ei muuteta. Luvan hakija on toimittanut Tukesille aluetta ML2016:0014 koskevan päivitetyn tutkimussuunnitelman (Liite 7), jossa Hallinto-oikeuden esittämät asiat on huomioitu. Luvan hakijan esittämä 20 metrin suojavyöhyke ojiin on kirjattu noudatettavaksi lupamääräykseen 9.

#### Otaksuma mineraaleista

Alueen geologiaan ja alueelta olemassa olevaan tutkimustietoon perustuen hakija otaksuu alueella olevan kultaa (Au).

Yleisten ja yksityisten etujen turvaamiseksi tarpeelliset lupamääräykset (velvoitteet ja rajoitukset)

1. Määräys malminetsintätutkimusten sallituista ajankohdista ja menetelmistä, sekä malminetsintään liittyvistä laitteista ja rakennelmista

Tämän malminetsintäluvan nojalla on sallittua suorittaa seuraavia malminetsintätoimenpiteitä ja soveltaa seuraavia malminetsintämenetelmiä:

1. Geofysikaaliset ja geokemialliset tai vaikutuksiltaan niihin verrattavat tutkimusmenetelmät
2. Koneellisesti tehtävät maaperä- ja kallioperänäytteenotto (moreeni-, ura- ja pistenäytteet, kairaus)
3. Tutkimus-kaivannot ja tutkimusojat

Lupamääräyksen 1, kohdassa 2 ja 3 mainitut tutkimukset tulee suorittaa huomioiden mitä lupamääräyksissä 8 ja 9 on velvoitettu.

Perustelut: Hakija on esittänyt hakemuksessaan nämä menetelmät ja kaivosviranomaisen arvioi ne tarpeelliseksi, jotta alueen mineraalipotentiali saadaan tehokkaasti tutkittua. Jotta mahdolliselle jatkoluvalle edellytetty vaade tehokkaasta malminetsinnästä toteutuu, tässä lupamääräyksessä tarkoitettujen toimenpiteiden tulee olla pääosin suoritettuina.

2. Määräys tutkimustöitä ja -tuloksia koskevasta selvitysvelvollisuudesta

Malminetsintäluvan haltijan on vuosittain toimitettava kaivosviranomaiselle selvitys suoritetuista tutkimustöistä ja niiden tuloksista. Tutkimustöitä ja -tuloksia koskevaan vuosittaiseen selvitykseen on sisällytettävä: käytetyt tutkimus- ja työmenetelmät, yhteenveto tehdyistä tutkimuksista ja pääasialliset tulokset. Kaivosviranomaisen voi ohjeistaa hakijoita tarkemmin raportoinnin muodosta ja ajankohdasta. Ohje löytyy Tukesin internet-sivuilta. Kunkin kalenterivuoden tutkimustöistä ja -tuloksista on raportoitava seuraavan vuoden kesäkuun loppuun mennessä, ellei toisin ohjeisteta.

Perustelut: Määräyksen perusteena on kaivoslaki (621/2011) 14 § ja, VNa kaivostoiminnasta (391/2012) 4 §.

3. Määräys jälkitoimenpiteiden ajankohdasta ja ilmoittamisesta kaivosviranomaiselle

Kun malminetsintälupa on rauennut tai peruutettu, malminetsintäluvan haltijan on

1) välittömästi saatettava malminetsintäalue yleisen turvallisuuden vaatimaan kuntoon, poistettava väliaikaiset rakennelmat ja laitteet, huolehdittava alueen kunnostamisesta ja siistimisestä sekä saatettava alue mahdollisimman luonnonmukaiseen tilaan. Malminetsintäluvan haltijan on tehtävä kirjallinen ilmoitus kaivosviranomaiselle, malminetsintäalueeseen kuuluvien kiinteistöjen omistajille ja muille oikeudenhaltijoille, kun toimenpiteet on saatettu loppuun. Ilmoituksen tulee sisältää tiedot jälkitoimenpiteiden päättymispäivästä sekä kuvaus toteutetuista jälkitoimenpiteistä.

2) kuuden kuukauden kuluessa luovutettava kaivosviranomaiselle tutkimustyöselostus,

tutkimukseen liittyvä tietoaineisto ja kirjallinen esitys edustavasta otoksesta kairasydämiä. Kaivosviranomaisen ohjeistaa hakijoita tarkemmin raportoinnin muodosta. Ohje löytyy Tukesin internet-sivuilta.

Perustelut: Määräyksen perusteena on kaivoslaki (621/2011), 15 § ja VNa kaivostoiminnasta (391/2012), 5 §.

#### 4. Määräys kaivannaisjätteen jätehuoltosuunnitelmasta ja sen noudattamisesta

Malminetsintäluvan haltija on velvollinen huolehtimaan maa- ja kiviainesjätteen synnyn ehkäisemisestä, sen haitallisuuden vähentämisestä sekä jätteen hyödyntämisestä tai käsittelemisestä.

Malminetsinnästä tässä luvassa myönnettyillä menetelmillä (lupamääräys 1, menetelmät 1-3) ei synny kaivannaisjätettä.

Perustelut: Määräyksen perusteena on kaivoslaki (621/2011) 13 § ja VNa kaivostoiminnasta (391/2012) 3 §.

#### 5. Määräys ilmoitusvelvollisuudesta koskien malminetsintäalueen maastotöitä ja rakennelmia

Malminetsintäluvan haltijan on hyvissä ajoin etukäteen ilmoitettava kirjallisesti malminetsintäalueeseen kuuluvien kiinteistöjen omistajille (sekä näihin rinnastettaville, Kaivoslaki 5.2 §) ja muille oikeudenhaltijoille kaikista maastotöistä, jotka voivat aiheuttaa vahinkoa tai haittaa, sekä väliaikaisista rakennelmista. Malminetsintäluvan haltijan on ilmoitettava maastotöistä toimialallaan yleistä etua valvoville viranomaisille:

- Tukesille
- Pirkanmaan ELY-keskuksen ympäristövastuualueelle
- Mikäli lupa-alueelta löydetään tutkimusten yhteydessä muinaismuistolaissa tarkoitettuja kohteita, tulee luvanhaltijan toimia siten kuin muinaismuistolaissa todetaan ja ilmoittaa löydöksistä viipymättä alueelliselle vastuumuseolle (Tampereen Museot Vapriikki).

Perustelut: Määräyksen perusteena on kaivoslaki (621/2011) 12 § ja VNa kaivostoiminnasta (391/2012) 2 §.

#### 6. Määräys malminetsintäalueen koon pienentämisen aikataulusta

Kaivosviranomaisen ei näe malminetsintäalueen pienentämisen aikataululle olevan tarvetta, tutkimuksia voidaan pitää perusteltuna koko ML2016:0014 alueelle (Liite 1) koska kyseessä ovat alkuvaiheen tutkimukset. Jos luvan haltija haluaa pienentää voimassa olevaa malminetsintäaluetta tai luopua siitä kokonaan, tulee luvan haltijan tehdä ilmoitus joko osittaisesta tai koko malminetsintäalueen raukeamisesta.

Perustelut: Määräyksen perusteena on kaivoslaki (621/2011) 11 §, 51, 67 §). Otettaessa huomioon tutkimussuunnitelma ja sen perustelut, sekä seikka, että kyseessä on vaiheittain etenevä tutkimustoiminta, voidaan tutkimuksia pitää perusteltuna koko alueelle.

## 7. Määräys vakuuden asettamisesta

Tässä malminetsintäluvassa ML2016:0014 määrätään lupakohtainen 2000 euron suuruinen vakuus. Vakuus asetetaan pankkitalletuksena Turvallisuus- ja kemikaalivirastolle kaivoslain (621/2011) 15 §:ssä tarkoitettujen jälkitoimenpiteiden sekä 103 §:ssä tarkoitetun vahingon ja haitan korvaamista, sekä muiden kaivoslakiin perustuvien velvoitteiden täyttämistä varten. Tässä malminetsintäluvassa määrätty vakuus on asetettava viimeistään 30 päivänä siitä, kun malminetsintä lupa on tullut lainvoimaiseksi, luvanhaltijan malminetsinnästä mahdollisesti aiheutuvaa vahinkoa, haittaa tai muuta kaivoslaissa mainittua velvoitetta varten pankkiin avatulle vakuustalletustilille. Kaivoslain 73 §:ssä tarkoitettu luvan siirto ei vapauta vakuutta.

Perustelut: Määräyksen perusteena on kaivoslaki (621/2011) 107, 109, 110 ja 111 §. Vakuus asetetaan kaivosviranomaisen arvion perusteella, joka perustuu malminetsintäalueilla suoritetun valvontatyön kautta saatuihin havaintoihin. Valvontahavaintojen perusteella tyypillisimpien malminetsintäalueilla sattuvan vahingon suuruusluokka on linjassa tässä luvassa määrätyn vakuuden kanssa. Kaivosviranomaisen on arvioinut toiminnan laatua ja laajuutta (lupamääräys 1), toiminta-alueen erityispiirteitä, sekä luvassa säädettyjä velvoitteita lupamääräykset huomioiden ja päätynyt määrättyyn vakuuteen. Luvassa sallitut geofysikaaliset- ja geokemialliset tutkimusmenetelmät, maaperä- ja kallioperänäytteenotto tai tutkimusojitus eivät aiheuta merkittävää vahinkoa ympäristölle tai luonnolle, kun tutkimustyö suoritetaan lupamääräyksiä noudattaen. Malminetsinnästä johtuvia tyypillisiä maanomistajalle aiheutuvia vahinkoja ovat lähinnä yksittäiset puustovahingot. Luvassa on kielletty luonnonsuojelulain nojalla rauhoitettujen lajien vahingoittaminen tai vaarantaminen. Mikäli alueella on sellaisia, niitä varten on annettu tarkat rajoitukset. Lähtökohtaisesti luvanhaltijan urakoitsijoilla on erillinen vastuuvakuutus tutkimustoimissa aiheutuneita ennakoimattomia vahinkoja varten. Kaivosviranomaisen harkitsee luvan siirron tai muuttamisen yhteydessä, onko vakuuden suuruutta tarkistettava.

## 8. Määräykset malminetsintää ja malminetsintäalueen käyttöä koskevista seikoista sen varmistamiseksi, ettei toiminnasta aiheudu kaivoslaissa (621/2011) kiellettyä seurausta

Malminetsintä sekä malminetsintäalueella liikkuminen ja muu alueen käyttö on rajoitettava tutkimustyön kannalta välttämättömiin toimenpiteisiin. Toimenpiteet on suoritettava siten, että niistä ei aiheudu kohtuudella vältettävissä olevaa yleisen tai yksityisen edun loukkausta eikä merkittäviä muutoksia luonnonolosuhteissa. Luonnonolosuhteilla tarkoitetaan alueen pohja- ja pintavesioloja, lämpö- ja kosteusoloja sekä kasvien kasvupaikkatekijöitä.

Tämän päätöksen liitteessä 1 tarkoitettulla malminetsintäalueella ja 30 metrin etäisyydellä sen rajasta toiminnan kannalta välttämättömään liikkumiseen ei tarvita erillistä maastoliikennelupaa. Tutkimustyön kannalta välttämättömiin kairaustoimenpiteisiin saa käyttää lupa-alueen vettä, mutta jos kairauksessa käytettävän veden määrä ylittää 100m<sup>3</sup>/vrk, on toimittava siten kuin vesilain (587/2011) 2. luvun 15 §:ssä todetaan. Tutkimustöitä tehtäessä on otettava aina huomioon ympäristönsuojelulain (527/2014) 17§:n mukainen pohjaveden pilaamiskielto.

Vesistöjen lähellä toimittaessa on huolehdittava siitä, ettei syväkairauksissa maanpinnalle nouseva kivaines, pääse valumaan vesistöihin missään tilanteessa, eikä muukaan koneellinen näytteenotto ja liikkuminen aiheuta kuormitusta vesistöihin. Puron uoman luonnontilan säilymisen

vaarantaminen on kielletty (VL 3. luku 2 §).

Malminetsinnästä ja muusta malminetsintäalueen käytöstä ei saa aiheutua merkittäviä muutoksi luonnonolosuhteissa, eikä merkittävää maisemallista haittaa.

Malminetsintäluvan haltijan on kairauksen päätyttyä tulpattava kairareiät teräksisen maakairausputken paikalleen jäädessä mansettitulpalla pohjaveden maanpinnalle nousun estämiseksi. Kairaputket on katkaistava noin 0,10–0,20m pituuteen läheltä maanpintaa, kairaputken päät on peitettävä metallisella suojahatulla ja merkittävä selvästi huomiovärillisin puupaaluin, joissa on kairauspaikan tunnisteet ja heijastin. Kairakohteiden jätehuolto sekä siistiminen on tehtävä välittömästi töiden loputtua kohteella.

Perustelut: Määräyksen perusteena on kaivoslaki (621/2011) 11 ja 15 §. Malminetsintäluvan haltijan on luovuttuaan malminetsintäalupa-alueesta tai sen menetettyään viipymättä saatettava malminetsintäalue yleisen turvallisuuden vaatimaan kuntoon, sekä saatettava alue mahdollisimman luonnonmukaiseen tilaan.

#### 9. Määräykset yleisen ja yksityisen edun kannalta välttämättömistä ja luvan edellytysten toteuttamiseen liittyvistä seikoista

Vaikka tässä malminetsintäluvassa sallitut tutkimusmenetelmät eivät vaikuta laajasti ympäristöön, malminetsintäluvan haltijan on oltava kuitenkin riittävästi selvillä hankkeen ympäristövaikutuksista siinä laajuudessa kuin kohtuudella voidaan edellyttää.

Tässä malminetsintäluvassa sallitut tutkimusmenetelmät on kirjattu lupamääräykseen 1. Sallituilla malminetsintämenetelmillä ei vaikeuteta oikeusvaikutteisen kaavan toteuttamista, ei aiheuteta olennaista haittaa muulle elinkeinotoiminnalle eikä merkittävää maisemallista haittaa. Sallituilla tutkimustoimilla ei myöskään aiheuteta merkittäviä muutoksia luonnonolosuhteissa, harvinaisten tai arvokkaiden luonnonesiintymien olennaista vahingoittumista, merkittävää maisemallista haittaa tai muuta merkittävää vahingollista ympäristövaikutusta, kun tutkimukset suoritetaan päätöksessä sallituilla menetelmillä sallittuina ajankohtina.

Tällä malminetsintäluvalla ei ole tarkoituksena tehdä koelouhintaa taikka laajuudeltaan tai vaikutuksiltaan sitä vastaavia toimenpiteitä, eikä toimintaa myöskään ole suunniteltu asemakaava-alueelle. Sallittujen, kohteella hetkellisesti suoritettavien tutkimustoimien ei voida myöskään katsoa häiritsevän merkittävästi Suomen pesimälintuja, jotka ovat suurelta osin luonnonsuojelulailta rauhoitettuja. Suomessa seurataan lajien uhanalaisuutta, ja lajien uhanalaisuustilanteen voi tarkastaa Punaisen kirjan verkkopalvelussa (YM & SYKE, 2019), joka löytyy osoitteesta <https://punainen-kirja.laji.fi>. Kirjassa on mainittu myös aina uhanalaisuuteen johtaneet syyt ja uhkatekijät tulevaisuudessa. Tässä luvassa sallittuja malminetsintämenetelmiä ei mainita kirjassa syiksi tai tulevaisuuden uhkatekijöiksi.

Hakemukseen saatujen lausuntojen perusteella malminetsintäalupa-alueelta ei ole tullut tietoon sellaisia ympäristö- tai luontoarvoja, jotka olisivat esteenä malminetsintäluvan myöntämiselle. Malminetsintäalupa-alueella ei sijaitse luonnonsuojelu- tai suojeluohjelma-alueita, Natura 2000-verkoston kohteita, eikä valtakunnallisesti merkittäviä maisema-alueita. Malminetsintäalueen vierestä noin 50 metrin etäisyydeltä kulkee Pinsiön-Matalusjoki, joka on Natura 2000-alue (FI0356004). Kyseinen Natura-alue on luontodirektiivin mukainen erityinen suojelualue, jonka suojeluperusteena olevat luontoarvot kuvataan Pirkanmaan Ely-keskuksen lausunnossa (Liite 5). Natura-alueen suojeluperusteena olevia luontoarvojen heikentäminen on kielletty



(Luonnonsuojelulaki (64a §).

Malminetsintäluvan haltijan on huolehdittava, että Pinsiön-Matalusjoen Natura-alueen luontoarvoja ei heikennetä tutkimustoiminnan johdosta. Pirkanmaan Ely-keskus on lausunnossaan esittänyt toimenpiteitä, joita noudattamalla alueella voidaan suorittaa tutkimuksia hakemuksen mukaisilla menetelmillä, ilman että niistä aiheutuu haittaa ihmisen terveydelle tai vaaraa yleiselle turvallisuudelle, merkittäviä muutoksia luonnonolosuhteissa, harvinaisten ja arvokkaiden luonnonesiintymien olennaista vahingoittumista tai merkittävää maisemallista haittaa. Lupa-alueen tutkimustoimenpiteet on Pirkanmaan Ely-keskuksen mukaan suunniteltava siten, että Pinsiön-Matalusjokeen laskevien ojien päältä ei saa kulkea koneilla eikä kaivuutöitä saa tehdä niin lähellä jokea tai siihen laskevia ojia, että se aiheuttaa kiintoaineen ym. aineiden pääsyä jokeen. Jokeen laskevia ojia ei saa kaivaa eikä kairata. Joen varresta ei saa kaataa puustoa ja jokeen laskevien ojien reunoille tulee jättää riittävä suojavyöhyke kaikkien toimenpiteiden ulkopuolelle. Hankealueelle ei saa kaivaa sellaisia uusia ojia, joista vesiä voi päästä kulkeutumaan jokeen.

Luvan hakija on toimittanut Tukesille 20.2.2023 päivitetyn tutkimussuunnitelman (liite 7), jossa se sitoutuu järjestämään ja toteuttamaan malmitutkimuksensa niin, että Pinsiön-Matalusjokeen laskevien ojien päältä ei kuljeta koneilla tai muilla koneavusteisilla laitteilla eikä kaivuutöitä tehdä niin lähellä jokea tai siihen laskevia ojia, että se aiheuttaa kiinto- tai muiden aineiden pääsyä jokeen. Jokeen laskevia ojia ei kaiveta eikä niihin kairata syväkairanreikiä tai niistä tehdä muuta näytteenottoa. Joen varresta ei kaadeta puustoa ja jokeen laskevien ojien reunoille jätetään 20 metrin suojavyöhyke, jolla ei suoriteta malminetsintätoimenpiteitä. Lupa-alueelle ei kaiveta sellaisia uusia tutkimusojia tai -kaivantoja eikä muitakaan kaivantoja, joista vesiä voi päästä kulkeutumaan yllä mainittuun jokeen.

Tukes tarkentaa ja määrää, että tässä luvassa sallitut tutkimustoimet saa suorittaa noudattaen tarkasti asiaan esitettyä tutkimussuunnitelmaa (liite 7). Jättämällä kahdenkymmenen (20) metrin riittävä suojavyöhyke malminetsintätoimien osalta Pinsiön-Matalusjokeen laskeviin ojiin, voidaan objektiivisesti arvioiden poissulkea ja varmistua siitä, ettei tutkimuksilla vaikuteta Pinsiön-Matalusjoen tilaan heikentävästi.

Pirkanmaan Ely-keskus ei ole lausunnossaan (6.3.2020) edellyttänyt Natura-vaikutusten arviointia. Tukes on tässä päätöksessä ottanut huomioon Pirkanmaan Ely-keskuksen vaatimukset, ja lisännyt määräyksen noudatettaviin riittäviin suojavyöhykkeisiin. Näin ollen myös Hämeenlinnan hallinto-oikeuden ratkaisun oikeusperiaatteet on huomioitu tässä päätöksessä.

Malminetsintäluvan haltijan tulee esittää hyvissä ajoin ennen tutkimustöiden aloittamista tarkka tutkimussuunnitelma toimenpiteineen ja sijaintitietoineen Tukesille. Lisäksi tutkimussuunnitelma tulee toimittaa tiedoksi toimivaltaiselle alueelliselle vastuumuseolle (Tampereen Museot Vapriikki), sekä Pirkanmaan Ely-keskukselle.

Perustelut: Tutkimussuunnitelman esittämisvelvollisuudella varmistetaan, että toimenpiteisiin voidaan tarvittaessa valvonnallisesti puuttua. Samalla Tukesin on mahdollista kaivoslain valvonnan toteuttamiseksi arvioida toimenpiteiden vaikutusta ja tarvittaessa antaa tarkempia lisämääräyksiä toimenpiteiden suorittamisesta. Kaivoslaki (621/2011) 11 § ja 12 §, VNa (391/2012) 2 §.

Siirtyminen lupa-alueelle, ja lupa-alueella liikkuminen sulanmaan aikana on pyrittävä suunnittelemaan niin, että olemassa olevia uria ja luontaisia aukkopaikkoja käytetään mahdollisimman paljon hyväksi. Kosteikkoalueilla liikkumista tulee välttää sulanmaan aikana, eikä jokeen laskevien ojien yli saa kulkea koneilla. Viljelykäytössä olevilla peltoalueilla tutkimukset tulee suorittaa satokauden

ulkopuolella, eikä peltoalueille saa jättää maakairausputkia. Toiminnanharjoittajan on oltava selvillä toimintansa ympäristövaikutuksista, ympäristöriskeistä ja niiden hallinnasta sekä haitallisten vaikutusten vähentämismahdollisuuksista. Koneellinen tutkimus ja näytteenotto alueilla, joilla on olemassa vaarana, että tutkimukset tai liikkuminen aiheuttaa maaperään vahinkoja (suot), tulee suorittaa aina ajankohtana, jolloin maaperä on jäänyt. Tutkimusmontut ja kuopat tulee merkitä huomiokepein sekä luiskata loiva reunaisiksi päistään niiden ollessa auki ja sisältävän putoamisvaaran.

Malminetsintäluvan haltijan on rajoitettava malminetsintä ja muu malminetsintäalueen käyttö tutkimustyön kannalta välttämättömiin toimenpiteisiin. Toimenpiteet on suunniteltava siten, että niistä ei aiheudu kohtuudella vältettävissä olevaa yleisen tai yksityisen edun loukkausta. Malminetsintäluvan nojalla tapahtuvasta malminetsinnästä ja muusta malminetsintäalueen käytöstä ei saa aiheutua:

- 1) haittaa ihmisten terveydelle tai vaaraa yleiselle turvallisuudelle;
- 2) olennaista haittaa muulle elinkeinotoiminnalle;
- 3) merkittäviä muutoksia luonnonolosuhteissa;
- 4) harvinaisten tai arvokkaiden luonnonesiintymien olennaista vahingoittumista;
- 5) merkittävää maisemallista haittaa.

Perustelut: Määräys perustuu kaivoslain (621/2011) 11 § ään.

#### 10. Määräys malminetsintäkorvauksen suuruudesta ja maksuajankodasta

Malminetsintäluvan haltijan on maksettava malminetsintäalueeseen kuuluvien kiinteistöjen omistajille vuotuista korvausta 20 euroa hehtaarilta luvan voimassaoloajan neljältä ensimmäiseltä vuodelta.

Malminetsintäkorvaus on ensimmäiseltä vuodelta maksettava viimeistään 30 päivänä siitä, kun malminetsintälupa on tullut lainvoimaiseksi. Seuraavina vuosina korvaus on maksettava vastaavana ajankohtana. Mikäli malminetsintäaluetta kuitenkin pienennetään osittaisella raukeamisella ennen varsinaisen päätöksen maksuajankohtaa (lainvoimaisuus päivämäärä), määräytyy maksu raukeamispäätöksen lainvoimaisuus päivämääränä voimaan jäävän alueen pinta-alan mukaisesti.

Määräys perustuu kaivoslain (621/2011) 99 §:ään, jossa säädetään malminetsintäkorvauksen suuruudesta ja maksutavasta, sekä 51 § ja 67 §:ään jossa säädetään malminetsintäluvan raukeamisesta.

#### 11. Määräys vahinkojen ja haittojen korvaamisesta malminetsintäalueella

Malminetsintäluvan haltijan on korvattava malminetsintäalueella tapahtuvasta kaivoslakiin (621/2011) perustuvasta toiminnasta aiheutuneet vahingot ja haitat, jollei jonkin toimenpiteen osalta korvauksesta toisin säädetä.

Perustelut: Määräys perustuu kaivoslain (621/2011) 103 §:ään, jossa säädetään vahinkojen ja haittojen korvaamisesta malminetsintäalueella.

## Hakemuksen käsittely

Hakemus: Sotkamo Silver Oy	03.03.2016
Täydennys: Sotkamo Silver Oy (maanomistaatiedot)	29.11.2019
Täydennys: Sotkamo Silver Oy (maanomistajatiedot)	13.12.2019
Täydennys: Sotkamo Silver Oy (hakemuksen päivitys)	22.01.2020
Kuulutus hakemuksesta: Tukes	28.01.2020
Selityspyyntö: Tukes	9.4.2020
Selitys: Sotkamo Silver Oy	11.5.2020
Päätös: Tukes	1.10.2020
Siirtohakemus: Sotkamo Silver Oy	2.10.2020
Siirtopäätös: Tukes	27.1.2021
Päätöksestä useita valituksia	1.10.2020-2.11.2020
Päätös: Hämeenlinnan Hallinto-oikeus (Siirtopäätös palautettu Tukesille)	24.1.2023
Päätös: Hämeenlinnan Hallinto-oikeus (Me-päätös palautettu Tukesille)	24.1.2023
Hakemuksen siirto: Sotkamo Silver Oy-> Newpeak Finland Oy	21.2.2023
Täydennys: New Peak Finland Oy (Tutkimussuunnitelman päivitys)	21.2.2023
Päätös: Tukes	27.9.2023

## Lupahakemuksesta tiedottaminen

Tukes on tiedottanut hakemuksesta 28.01.2020 kuuluttamalla siitä 30 päivän ajan Tukesin Rovaniemen toimipisteen, sekä Nokian kaupungin ilmoitustaululla. Hakemus on ollut nähtävillä myös Tukesin internet-sivuilla. Hakemus on ollut nähtävillä 27.02.2020 saakka.

Tukes on tiedottanut hakemuksesta asianosaisia maanomistajia kirjeitse.

Lausunnot ja mielipiteet on pyydetty toimitettavaksi viimeistään 27.02.2020. Tämän päivämäärän jälkeen toimitetut lausunnot ja mielipiteet on myös otettu ratkaisussa huomioon.

## Lausuntopyynnöt ja lausunnot hakemuksesta

Hakemuksesta on lähetetty lausuntopyynnöt ja saatu lausunnot seuraavasti:

- 1) Lausuntopyyntö on lähetetty Nokian kaupungille 28.01.2020. Nokian kaupunki antoi lausunnon 3.3.2020. (Liite 4).
- 2) Lausuntopyyntö on lähetetty Pirkanmaan Ely-keskukselle 28.01.2020. Pirkanmaan ELY-keskus antoi lausunnon 06.03.2020 (Liite 5).

## Muistutukset ja mielipiteet

Hakemuksen johdosta esitettiin kolme muistutusta ja kuusi mielipidettä.

Henkilötietoihin sovelletaan tietosuojalakia (1050/2018) ja EU:n yleistä tietosuoja-asetusta (GDPR).

Hakijan vastine

Hakijalta pyydettiin selitystä hakemukseen saatujen lausuntojen, mielipiteiden ja muistutusten johdosta 9.4.2020. Hakija antoi selityksen 11.5.2020 (liite 7)

Tukesin kannanotto muistutuksissa ja lausunnoissa esitettyihin yksilöityihin vaatimuksiin

Lausunnoissa esitetyt asiat on otettu huomioon lupapäätöksessä lupamääräyksiin.

kaivosviranomaisen toteaa, että mielipiteissä ja muistutuksissa esitetyt kaivostoimintaan liittyvät asiat eivät kuulu nyt ratkaistavaan malminetsintälupa-asiaan.

Lupa-alueen vieressä kulkee Pinsiön-Matalusjoki, joka on Natura 2000-alue (FI0356004). Mielipiteissä ja muistutuksissa on esitetty, että luvan hakija tulisi laatia alueelle luonnonsuojelulain 65 §:n mukainen Natura-arviointi. Kyseinen Natura-alue on luontodirektiivin mukainen erityinen suojelualue, jonka suojeluperusteena ovat luontoarvot kuvataan Pirkanmaan Ely-keskuksen lausunnossa. Pirkanmaan Ely-keskus on lausunnossaan (liite 5) esittänyt toimenpiteet, joita noudattamalla alueella voidaan suorittaa tutkimuksia tässä malminetsintäluvassa sallituilla menetelmillä, ilman että niistä aiheutuu haittaa ihmisen terveydelle tai vaaraa yleiselle turvallisuudelle, merkittäviä muutoksia luonnonolosuhteissa, harvinaisten ja arvokkaiden luonnonesiintymien olennaista vahingoittumista tai merkittävää maisemallista haittaa. Kaivosviranomaisen on huomionnut nämä toimenpiteet tämän malminetsintälupapäätöksen lupamääräyksissä ja luvan haltijan on niitä noudatettava. Pirkanmaan Ely-keskus ei edellytä Natura-arviointia tehtäväksi alueelle.

Luvan haltija on lisäksi velvoitettu toimittamaan tutkimussuunnitelma hyvissä ajoin ennen tutkimusten aloittamista Tukesille ja Pirkanmaan Ely-keskukselle, jotta toimintaan voidaan tarvittaessa valvonnallisesti puuttua (lupamääräykset 5 ja 9).

Vesiluonnon puolesta ry:n muistutuksen osalta todetaan, että muistutuksessa ei esitetä sellaisia seikkoja, jonka johdosta malminetsintälupahakemus olisi hylättävä. Lupa-alueella voidaan suorittaa malminetsintää luvassa sallituin menetelmin, kunhan huomioidaan annetut lupamääräykset ja Pirkanmaan Ely-keskuksen lausunnossa esitetyt toimenpiteet mahdollisten haittojen vähentämiseksi tai poistamiseksi. Malminetsintätoiminnasta tässä luvassa sallituin menetelmin ei aiheudu kaivostoimintaan verrattavia vaikutuksia.

Hakemus on tarkastettu sen saavuttua 3.3.2016 ja sen on todettu sisältävän kaivoslain 34 §:n mukaiset tiedot. Lisäksi hakemus sisältää Valtioneuvoston asetuksen (391/2012) 12 (kohdat 1-9) ja 13 (kohdat 1-4) pykälissä edellytetyt tiedot. Hakemusmateriaalit on julkisesti kuulutettu kaivoslain 40 §:ssä edellytetyllä tavalla. Muistutuksessa esitetty väite siitä, että hakemus on kuulutettu virheellisesti, ei pidä paikkaansa.

Muistutuksissa ja mielipiteissä nousi esille hakemusalueella olevat kaivoslain mukaiset esteet. Kaivosviranomaisen toteaa, että malminetsintäalueen raja-alue on alkuperäisessä hakemuksessa ollut virheellinen kaivoslain mukaisten esteiden osalta. Luvan hakija ei ollut rajannut hakemusalueella sijaitsevia esteitä (tässä tapauksessa rakennukset) pois riittävälle kaivoslaissa määritellylle etäisyydelle. Myös Nokian kaupunki on huomauttanut asiasta lausunnossaan.

Malminetsintälupaa ei kaivoslain (621/2011 46§ ja 7§) mukaisesti voida myöntää 150 metriä lähemmäksi asumiseen tai työntekoon tarkoitettua rakennusta, tai näihin verrattavaa tilaa. Luvan hakijalta on pyydetty selitystä hakemukseen saapuneiden mielipiteiden, muistutusten ja lausuntojen johdosta. Tässä yhteydessä luvan hakija on toimittanut kaivosviranomaiselle uuden aluerajauksen, josta kaivoslain mukaiset estealueet on rajattu pois laissa määritellylle etäisyydelle. Hakemusalue pieneni tämän johdosta 20,97 hehtaarista 11,52 hehtaariin.

Tiedoksi luvan haltijalle

Kaivoslain (621/2011) suhde muuhun lainsäädäntöön

Sen lisäksi, mitä kaivoslaissa säädetään, sovelletaan kaivoslain mukaista lupa- tai muuta asiaa ratkaistaessa ja muutoin tämän lain mukaan toimittaessa muun muassa; luonnonsuojelulakia (1096/1996), ympäristönsuojelulakia (257/2014), erämaalakia (62/1991), maankäyttö- ja rakennuslakia (132/1999), vesilakia (587/2011), poronhoitolakia (848/1990), säteilylakia (592/1991), ydinenergialakia (990/1987), muinaismuistolakia (295/1963), maastoliikennelakia (1710/1995) ja patoturvallisuuslakia (494/2009). Malminetsintäluvan haltijan on aina noudatettava Suomen lainsäädäntöä ja asiaan liittyviä muita kansainvälisiä sopimuksia.

Maastossa liikkuminen

Maastoliikennelain (1710/1995) 4.1 §:n ja 4.2 §:n 9-kohdan mukaan kaivoslaissa (621/2011) tarkoitetulla malminetsintäalueella ja 30 metrin etäisyydellä sen rajasta moottorikäyttöisellä ajoneuvolla liikkuminen ei edellytä maanomistajan tai haltijan lupaa, kun kyse on asianomaisessa malminetsintäluvassa tai kaivosluvassa tarkoitetun toiminnan kannalta välttämättömästä liikkumisesta. Viitaten lupamääräykseen 9, malminetsintäluvan haltija veloitetaan rajoittamaan malminetsintä ja malminetsintäalueen käyttö tutkimustyön kannalta välttämättömiin toimenpiteisiin. Malminetsinnästä ei saa aiheutua merkittäviä muutoksia luonnonolosuhteissa, harvinaisten tai arvokkaiden luonnonesiintymien olennaista vahingoittumista tai merkittävää maisemallista haittaa. Aiheutetut vahingot on korvattava maanomistajalle.

Viitaten lupamääräykseen 9, malminetsintäluvan haltija veloitetaan rajoittamaan malminetsintä ja malminetsintäalueen käyttö tutkimustyön kannalta välttämättömiin toimenpiteisiin. Malminetsinnästä ei saa aiheutua merkittäviä muutoksia luonnonolosuhteissa, harvinaisten tai arvokkaiden luonnonesiintymien olennaista vahingoittumista, merkittävää maisemallista haittaa. Alueen koskemattomuuteen, joka liittyy alueen suojelutavoitteisiin, on säilytettävä. Aiheutetut vahingot on korvattava maanomistajalle.

Luvan muuttaminen ja raukeaminen

Malminetsintäluvan haltijan on kaivoslain (621/2011) 69 §:n mukaan haettava malminetsintäluvan muuttamista, jos tutkimussuunnitelmaa muutetaan tai täydennetään siten, että lupamääräyksiä on tarpeen tarkistaa. Luvanhaltija voi lisäksi hakea malminetsintäluvan muuttamista lupamääräysten tarkistamiseksi, kun luvan mukaista toimintaa on tarpeen muuttaa.

Kaivosviranomaisen on kaivoslain (621/2011) 67 §:n mukaan päätettävä, että malminetsintälupa raukeaa, jos luvanhaltija tekee asiaa koskevan ilmoituksen. Luvanhaltija on velvollinen tekemään ilmoituksen, jos tarkoituksena ei enää ole harjoittaa lupaan perustuvaa toimintaa. Malminetsintälupa raukeaa ilmoituksen saavuttua kaivosviranomaiselle.

Luvan voimassaolon jatkaminen

Malminetsintäluvan voimassaolon jatkamisen edellytyksistä säädetään kaivoslain (621/2011, sekä 505/2023) 61 §, 61a § sekä 61 b §:ssä.

Mikäli luvan voimassaoloa halutaan jatkaa kaivoslain (621/2011) 61 §:n mukaisesti, tulee hakemus malminetsintäluvan voimassaolon jatkamiseksi toimittaa kaivosviranomaiselle viimeistään kaksi kuukautta ennen luvan voimassaolon päättymistä. (VnA kaivostoiminnasta (391/2012) 27.1 §).

Kaivoslain (621/2011) 61.1 §:n mukaan malminetsintäluvan voimassaoloa voidaan jatkaa enintään kolme vuotta kerrallaan siten, että lupa on voimassa yhteensä enintään viisitoista vuotta.

Kaivoslain (621/2011) 61.2 §:n mukaan malminetsintäluvan voimassaolon jatkamisen edellytyksenä on, että:

- 1) malminetsintä on ollut tehokasta ja järjestelmällistä;
- 2) esiintymän hyödyntämismahdollisuuksien selvittäminen edellyttää jatkotutkimuksia;
- 3) luvanhaltija on noudattanut tässä laissa säädettyjä velvollisuuksia samoin kuin lupamääräyksiä;
- 4) voimassaolon jatkamisesta ei aiheudu kohtuutonta haittaa yleiselle tai yksityiselle edulle.

Kaivoslain (621/2011) 66 §:n mukaan malminetsintäluvan voimassaolon jatkamista varten lupaviranomaiselle on ennen luvan voimassaolon päättymistä toimitettava lupahakemus sekä lupaharkinnan kannalta tarpeelliset ja luotettavat selvitykset edellä mainituista voimassaolon jatkamisen edellytyksistä.

Kaivostoiminnasta annetun valtioneuvoston asetuksen (391/2012) 27.2 §:n mukaan hakemuksesta tulee käydä ilmi hakijan haluamat muutokset lupa-alueeseen tai muut merkittävät muutokset sekä asianosaisissa tapahtuneet muutokset. Asetuksen 27.3 §:n mukaisesti hakemukseen tulee liittää lupaharkinnan kannalta tarpeellinen ja luotettava selvitys:

- 1) hakemuksen kohteena olevan luvan nojalla tehdyistä toimenpiteistä ja niiden tuloksista;
- 2) alueelle kohdistuneiden tutkimuskustannusten määrästä;
- 3) esiintymän hyödyntämismahdollisuuksista ja jatkotutkimusten tarpeellisuudesta;
- 4) perustelut aluerajaukselle.

Lisäksi hakemukseen sovelletaan vastaavasti, mitä lupahakemuksesta säädetään kaivoslain (621/2011) 34 §:ssä.

## Lupapäätöksestä tiedottaminen

Lupapäätös on toimitettu päätöksenantopäivänä:

- Newpeak Finland Oy:lle (hakija)

Jäljennös päätöksestä on toimitettu antopäivänä:

- Nokian kunnalle,
- Pirkanmaan ELY-keskukselle,
- Alueelliselle museolle (Tampereen Museot Vapriikki)
- Hämeenlinnan Hallinto-oikeudelle
- Mielipiteiden ja muistutusten esittäjille
- Niille, jotka ovat jäljennöstä erikseen pyytäneet

Päätöksen antamisesta tiedotetaan asianosaisia maanomistajia kirjeitse, sekä mielipiteiden ja muistutusten esittäjille lähetetään tieto päätöksen antamisesta.

Toimivaltaiselle maanmittaustoimistolle toimitetaan tiedot Maanmittauslaitoksen ja Tukesin sopiman menettelyn mukaisesti malminetsintäluvasta merkinnän tekemiseksi kiinteistötieto-järjestelmään.

Perustelut: Päätöksestä tiedottaminen ja siinä noudatettu menettely perustuvat kaivoslain (621/2011) lupapäätöksestä tiedottamista koskevaan 58 §:ään.

#### Päätösmaksu

Tästä päätöksestä perittävä maksu on 3000 €. Lisäksi luvan saajalta peritään ilmoitus- ja käsittelykulut. Valtion talous- ja henkilöstöhallinnan palvelukeskus lähettää laskun hakijalle.

Maksu perustuu hakemuksen vireille tullessa voimassa olleeseen asetukseen Turvallisuus- ja kemikaaliviraston maksullisista suoritteista (1455/2015).

#### Muutoksenhaku

Tähän päätökseen saa kaivoslain (621/2011) 162 §:n nojalla hakea muutosta valittamalla Hämeenlinnan hallinto-oikeuteen.

Valitus on tehtävä kirjallisesti 30 päivän kuluessa päätöksen tiedoksisaannista (808/2019, 13 §). Päätöksen tiedoksisaannin katsotaan tapahtuneen seitsemäntenä päivänä päätöksen julkaisemisesta. Liitteenä olevasta valitusosoituksesta ilmenee, miten muutosta haettaessa on meneteltävä.

Päätöksestä perittävästä maksusta valitetaan samassa järjestyksessä kuin pääasiasta.

#### Lisätietoja

[kaivosasiat@tukes.fi](mailto:kaivosasiat@tukes.fi) tai Heikki Puhakka, puh. 029 5052 201

Asian on esitellyt ylitarkastaja Heikki Puhakka ja ratkaissut ylitarkastaja Ilkka Keskitalo.

#### LIITTEET

Liite 1	ML2016:0014 malminetsintälupakartta
Liite 2	Tilakohtaiset pinta-alat malminetsintälupa-alueella
Liite 3	Asianosaiset maanomistajat
Liite 4	Nokian kaupungin lausunto
Liite 5	Pirkanmaan Ely-keskuksen lausunto
Liite 6	Newpeak Finland Oy:n selitys
Liite 7	Päivitetty tutkimussuunnitelma

## VALITUSOSOITUS Valitusviranomainen

Päätökseen saa hakea muutosta valittamalla sille hallinto-oikeudelle, jonka tuomiopiirissä pääosa tässä päätöksessä tarkoitettusta alueesta sijaitsee. Toimivaltainen hallinto-oikeus on mainittu valitusosoituksen lopussa. Valituskirjelmä osoitetaan valitusviranomaiselle ja se on toimitettava valitusajassa hallinto-oikeuden kirjaamoon.

## Valitusaika

Valitus on tehtävä kirjallisesti 30 päivän kuluessa päätöksen tiedoksisaannista. Päätöksen tiedoksisaannin katsotaan tapahtuneen seitsemäntenä päivänä päätöksen julkaisemisesta.

## Valitusoikeus

Malminetsintälupaa, kaivoslupaa ja kullanhuuhdontalupaa koskevaan päätökseen, mainitun luvan voimassaolon jatkamista, raukeamista, muuttamista ja peruuttamista koskevaan päätökseen sekä kaivostoiminnan lopettamispäätökseen saa hakea muutosta:

- 1) asianosainen;
  - 2) rekisteröity yhdistys tai säätiö, jonka tarkoituksena on ympäristön-, terveyden- tai luonnonsuojelun taikka asuinympäristön viihtyisyyden edistäminen ja jonka sääntöjen mukaisella toiminta-alueella kysymyksessä olevat ympäristövaikutukset ilmenevät;
  - 3) toiminnan sijaintikunta tai muu kunta, jonka alueella toiminnan haitalliset vaikutukset ilmenevät;
  - 4) elinkeino-, liikenne- ja ympäristökeskus ja muu asiassa toimialallaan yleistä etua valvova viranomainen;
  - 5) saamelaiskäräjät sillä perusteella, että luvassa tarkoitettu toiminta heikentää saamelaisten oikeutta alkuperäiskansana ylläpitää ja kehittää omaa kieltään ja kulttuuriaan;
  - 6) kolttien kyläkokous sillä perusteella, että luvassa tarkoitettu toiminta heikentää kolttien alueella kolttien elinolosuhteita ja mahdollisuuksia harjoittaa elinkeinoja.
- Kaivosviranomaisella on lisäksi oikeus valittaa sellaisesta päätöksestä, jolla hallinto-oikeus on muuttanut sen tekemää päätöstä tai kumonnut päätöksen.

## Valituksen sisältö

Valituskirjelmässä on ilmoitettava

- päätös, johon haetaan muutosta
- miltä kohdin päätökseen haetaan muutosta ja mitä muutoksia siihen vaaditaan tehtäväksi
- perusteet, joilla muutosta vaaditaan
- valittajan nimi ja kotikunta
- postiosoite ja puhelinnumero, joihin asiaa koskevat ilmoitukset valittajalle voidaan toimittaa

Jos valittajan puhevaltaa käyttää hänen laillinen edustajansa tai asiamiehensä tai



jos valituksen laatijana on joku muu henkilö, valituskirjelmässä on ilmoitettava myös tämän nimi ja kotikunta.

Valittajan, laillisen edustajan tai asiamiehen on allekirjoitettava valituskirjelämä, ellei valituskirjelmää toimiteta sähköisesti (telekopiona tai sähköpostilla).

#### Valituksen liitteet

Valituskirjelmään on liitettävä

- päätös, johon haetaan muutosta valittamalla, alkuperäisenä tai jäljennöksenä
- asiakirjat, joihin valittaja vetoaa vaatimuksensa tueksi, jollei niitä ole jo aikaisemmin toimitettu viranomaiselle
- asiamiehen valtakirja

#### Valituskirjelmän toimittaminen perille

Valituskirjelmän voi viedä valittaja itse tai hänen valtuuttamansa asiamies. Valituskirjelämä liitteineen voidaan myös lähettää postitse, telekopiona tai sähköpostilla. Postiin valituskirjelämä on jätettävä niin ajoissa, että se ehtii perille valitusajan viimeisenä päivänä ennen aukioloajan päättymistä. Hallinto-oikeudessa kirjaamon aukioloaika on klo 8.00–16.15. Sähköisesti (telekopiona tai sähköpostilla) toimitetun valituskirjelmän on oltava toimitettu niin, että se on käytettävissä vastaanottolaitteessa tai tietojärjestelmässä määräajan viimeisenä päivänä ennen virka-ajan päättymistä.

Valittajalta peritään hallinto-oikeudessa oikeudenkäyntimaksu 270 euroa. Tuomioistuinten ja eräiden oikeushallintoviranomaisten suoritteista perittävistä maksuista annetussa laissa (701/1993) on erikseen säädetty eräistä tapauksista, joissa maksua ei peritä.

Toimivaltaisen hallinto-oikeuden yhteystiedot muutoksenhakua varten:

Hämeenlinnan hallinto-oikeus

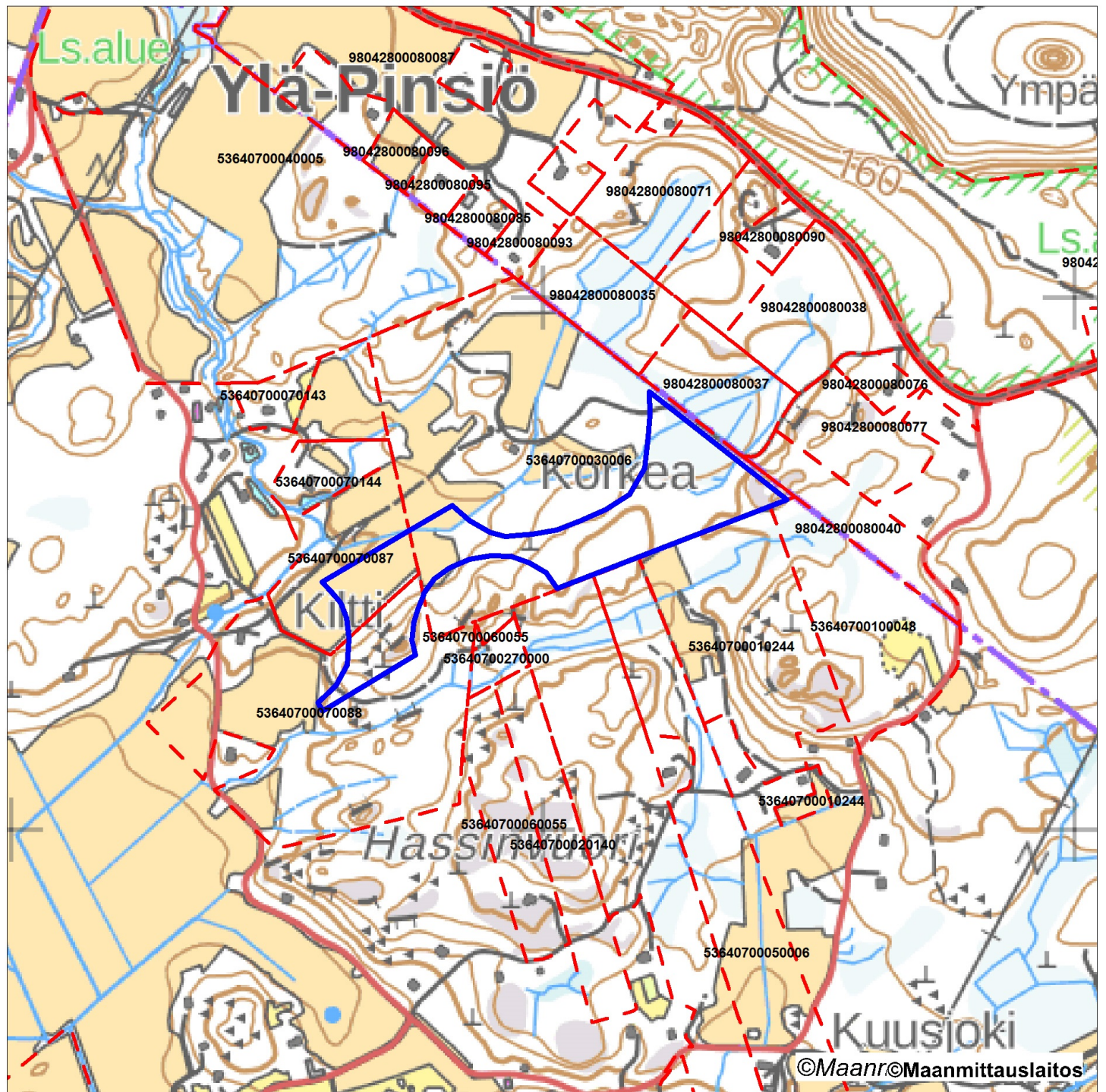
Raatihuoneenkatu 1

13100 Hämeenlinna

sähköposti: hameenlinna.hao@oikeus.fi

asiakaspalvelu puh. 029 56 42210

Sähköinen asiointipalvelu: <https://asiointi2.oikeus.fi/hallintotuomioistuimet>



 Malminetsintäalue

 Kiinteistörajat

Mittakaava 1: 10 000

Newpeak Finland Oy  
Metsäkylä 1  
ML2016:0014



27.9.2023

Lupatunnus  
ML2016:0014  
Liite 2

ML2016:0014 Metsäkylä 1

Tilakohtaiset pinta-alat

Tila r:no	Pinta-ala (ha)
53640700030006	8,11
53640700070087	1,64
53640700070088	1,77

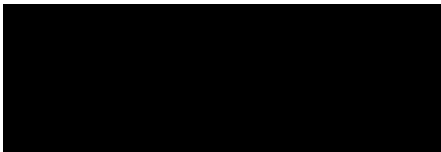
Yhteensä: 11,52 ha

27.9.2023

Lupatunnus  
ML2016:0014  
Liite 3

ML2016:0014 Metsäkylä 1

Asianosaiset maanomistajat



52 §

**Lausunnon antaminen malminetsintälupahakemuksesta, Nokia Metsäkylä 1, Sotkamo Silver Oy**

NOK/231/05.04.00/2020

Kaupunkikehityspalvelut, ympäristönsuojelusuunnittelija Antti Mäkelä,  
elinkeinojohtaja Tiina Laakkonen, kaavoitusarkkitehti Johanna Fingerroos:

Turvallisuus- ja kemikaalivirasto (Tukes) pyytää kaivoslain (10.6.2011/621) 37 §:n nojalla Nokian kaupungilta lausuntoa Nokian kaupungin alueelle kohdistuvasta malminetsintälupahakemuksesta. Tukes pyytää sisällyttämään lausuntoon tiedon siitä, onko alueella tai 150 m päässä siitä asumiseen tai työntekoon tarkoitettuja rakennuksia. Lausunto tulee toimittaa lupatunnus ML2016:0014 mainiten viimeistään 27.2.2020. Lausunnon antamiseen on kuitenkin saatu lisäaikaa 4.3.2020 saakka.

Alue sijaitsee Pinsiössä, Nokian ja Ylöjärven rajalla, Virtasentien ja Kultavuorentien välissä (kiinteistöillä 536-407-3-6, 536-407-7-87 ja 536-407-7-88). 150 metrin etäisyydellä alueesta sijaitsee viisi asuinrakennusten pihapiiriä. Alueen ympäristössä on maataloutta ja sen liitännäistoimintaa.

Pirkanmaan maakuntakaavassa 2040 alue on maaseutualuetta. Merkinnällä osoitetaan alueet, jotka on ensisijaisesti tarkoitettu maa- ja metsätalouden ja niitä tukevien elinkeinojen käyttöön. Alueen suunnittelumääräys on: Yksityiskohtaisemmassa suunnittelussa voidaan alueelle osoittaa vaikutuksiltaan paikallisesti merkittävää maankäyttöä.

Alue kuuluu myös maakuntakaavan kasvutaajamien kehittämisvyöhykkeeseen (kk6). Merkinnällä osoitetaan vyöhyke, jonka maaseutualueet sekä maa- ja metsätalous-valtaiset alueet ovat maakuntakaavan tavoitevuoden 2040 jälkeisiä potentiaalisia taajama-alueiden, väyläverkoston ja muun yhdyskuntarakenteen laajenemissuuntia ja joihin kohdistuu hajarakentamispainetta. Kasvuvyöhykkeeseen kuuluvat Akaan, Hämeenkyrön, Kangasalan, Lempäälän, Nokian, Pirkkalan, Pälkäneen, Tampereen, Valkeakosken, Vesilahden ja Ylöjärven ne alueet, joiden saavutettavuus, väestökehitys ja aluerakenne täyttävät kasvuvyöhykkeen kriteerit. Merkintä ei rajoita maa- ja metsätalouden ja niitä tukevien maaseudun elinkeinojen kehittämistä ja näihin liittyvää rakentamista. Alueen kehittämissuositus on: Alueen maaseutualueet sekä maa- ja metsätalousvaltaiset alueet tulee turvata tulevaisuuden yhdyskuntarakenteen laajentumisalueeksi. Alueelle suuntautuvaa asuin- ja työpaikkarakentamista on ensisijaisesti ohjattava taajama-alueille ja kyliin. Yksityiskohtaisemmassa suunnittelussa tulee erityistä huomiota kiinnittää liikennejärjestelyihin, erityisesti joukkoliikenteen mahdollistavaan yhdyskuntarakenteeseen, infrastruktuuriin,

---

palvelujen saavutettavuuteen, toimiviin virkistysalueisiin sekä luonto-, maisema- ja kulttuuriympäristöarvojen turvaamiseen.

Alue on osa Pinsiön Matalusjoen luonnon monimuotoisuuden ydinaluetta. Merkinnällä osoitetaan maakunnallisesti merkittävät laajat, yhtenäiset ja luontoarvoiltaan maakunnallisesti edustavat luontokokonaisuudet. Alueet ovat osa maakunnan ekologista verkostoa. Merkintä ei rajoita alueen maa- ja metsätalouskäyttöä tai käyttöä haja-asutusluonteiseen rakentamiseen tai lomaa-asumiseen.

Alueen kehittämissuositus on: Maankäytön suunnittelussa ja toteuttamisessa tulee ottaa huomioon luonnon monimuotoisuuden ja muiden luontoarvojen säilyminen sekä välttää luonnonympäristöjen pirstoutumista. Aluetta koskevilla suunnitelmissa ja päätöksissä tulee ottaa huomioon alueen luontoarvot.

Pinsiön Matalusjoki on Natura 2000 -verkostoon kuuluva alue, jonka suojeluarvojen huomioon ottamisesta on säädetty luonnonsuojelulain 65 ja 66 §:ssä. Aluetta koskee Pirkanmaan maakuntakaavan erityismääräys 16: Yksityiskohtaisemmassa suunnittelussa on varmistuttava siitä, etteivät Pinsiön-Matalusjoen (FI0356004) Natura-alueen läheisyydessä suoritettavat toimenpiteet yksin tai yhdessä muiden hankkeiden ja suunnitelmien kanssa merkittävästi heikennä niitä luonnonarvoja, joiden suojelemiseksi alue on sisällytetty Natura 2000 -verkostoon. Erityistä huomiota tulee kiinnittää vesitalouteen kohdistuvien haitallisten vaikutusten vähentämiseen.

Pinsiön Matalusjoessa elää erittäin uhanalainen (EN), erityisesti suojeltava ja EU:n luontodirektiivin IV-liitteen tiukasti suojelema jokihelmisimpukka. Lisäksi purossa elää erittäin uhanalainen (EN) purotaimen, joka toimii jokihelmisimpukan toukkien väli-isäntänä. Jokihelmisimpukka on erittäin herkkä laji ja kärsii jokien ja purojen tilan heikkenemisestä, erityisesti kiintoaineen päättymisestä uomaan ja pohjan liettymisestä. Hankkeen Natura-arvioinnin tarvearviointia varten on oltava yhteydessä Pirkanmaan ELY-keskukseen.

### **Liitteet**

Sijaintikartta

### **Kaupunginjohtajan ehdotus**

Kaupunginhallitus päättää

esittää lausuntonaan, että 150 metrin etäisyydellä alueesta sijaitsee viisi asuinrakennusten pihapiiriä. Alueen ympäristössä on maataloutta ja sen liitännäistoimintaa.

Pinsiön-Matalusjokeen sivuhaaroineen ei saa toiminnan seurauksena päätyä kiintoainesta eikä puron luonnontila tai jokihelmisimpukan elinolosuhteet

---

muutoin heikentyä. Hankkeen Natura-arvioinnin tarvearviointia varten on oltava yhteydessä Pirkanmaan ELY-keskukseen.

että pöytäkirja tarkastetaan tämän asian osalta kokouksessa.

#### **Kokouskäsitely**

Kaupunginjohtaja täydensi päätösehdotuksen toista kappaletta seuraavasti: Pinsiön-Matalusjokeen sivuhaaroinen ei saa toiminnan seurauksena päätyä kiintoainesta eikä puron luonnontila tai jokihelmisimpukan *tai purotaimenen* elinolosuhteet muutoin heikentyä. Hankkeen Natura-arvioinnin tarvearviointia varten on oltava yhteydessä Pirkanmaan ELY-keskukseen.

#### **Päätös**

Kaupunginjohtajan muutettu päätösehdotus hyväksyttiin.

#### **Tiedoksi**

Turvallisuus- ja kemikaalivirasto (kaivosasiat@tukes.fi)

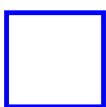
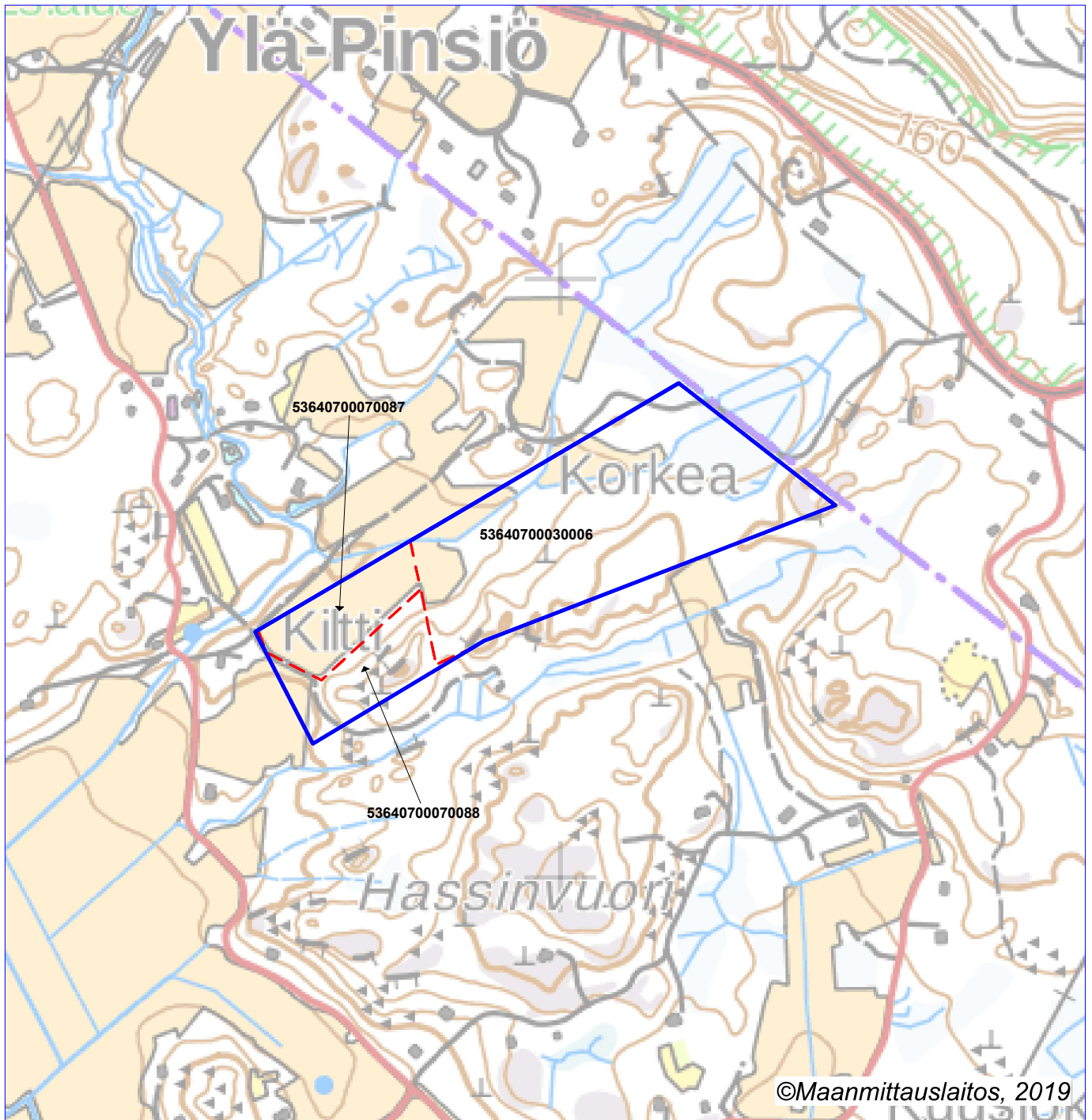
#### **Lisätiedot**

ympäristönsuojelusuunnittelija Antti Mäkelä, puh. 040 133 4451  
elinkeinojohtaja Tiina Laakkonen, puh. 044 486 0918  
kaavoitusarkkitehti Johanna Fingerroos, puh. 040 133 4235  
etunimi.sukunimi@nokiankaupunki.fi

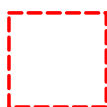
Otteen pöytäkirjasta oikeaksi todistaa

03.03.2020

Vähämäki Henna-Maria, vs. toimistosihteeri



**Malminetsintäluvhakemusalue**



**Kiinteistörajat**

**Mittakaava 1:10 000**

**Sotkamo Silver Oy  
Metsäkylä 1  
ML2016:0014**







Turvallisuus- ja kemikaalivirasto Tukes Rovaniemi  
Valtakatu 2  
96100 ROVANIEMI

Viite: lausuntopyyntönnö 28.1.2020, ML2016:0014

## **Lausunto malminetsintälupahakemuksesta, Sotkamo Silver Oy, Metsäkylä1, Nokia**

Turvallisuus- ja kemikaalivirasto (Tukes) on pyytänyt Pirkanmaan ELY-keskukselta lausuntoa Sotkamo Silver Oy:n malminetsintälupahakemuksesta koskien 20,97 hehtaarin aluetta (Metsäkylä 1) Nokia kaupungin alueella.

Hakemuksen mukaan maastotutkimukset sisältävät alkuvaiheessa kallioperäkartoitusta, lohkar-etsintää, geofysikaalisia maanpinnanmittauksia ja moreeninäytteenottoa. Tarvittaessa kaivetaan tutkimusojia ja suoritetaan syväkairausta.

Pirkanmaan ELY-keskus lausuu asiasta seuraavaa:

### **Yleistä**

Tutkimukset on rajoitettava niihin toimenpiteisiin, jotka ovat välttämättömiä tutkimustyön tarkoituksen saavuttamiseksi. Toimenpiteet on suoritettava siten, että niistä aiheutuu mahdollisimman vähän vahinkoa tai haittaa naapurustolle. Kairaustoiminnasta ei saa aiheutua Valtioneuvoston päätöksen (993/92) mukaisten melutason ohjearvojen ylittymistä häiriintyvien kohteiden, kuten päiväkotien, sairaaloiden, luonnonsuojelualueiden ja asuinalueiden piha-alueilla.

### **Kaavoitus ja maankäyttö**

Alueella ei ole voimassa asemakaavaa tai oikeusvaikutteista yleiskaavaa.

Pirkanmaan maakuntakaavassa 2040 alue on pääosin maaseutualuetta, ja osaa aluetta koskee merkintä matkailun ja virkistyksen kehittämisen alue (MV). Lisäksi aluetta sivuaa merkintä Teknisen huollon kehittämisen kohdealue (TK), pohjavesialue. Merkinnällä osoitetaan pohjavesialueet, joilla tulee varautua seudulliseen vedenhankintaan. Merkintään liittyy Pinsiön-Matalusjoen Natura-alueen läheisyydessä erityismääräys 16: Yksityiskohtaisemmassa suunnittelussa on varmistuttava siitä, etteivät Pinsiön-Matalusjoen (FI0356004) Natura-alueen läheisyydessä suoritettavat toimenpiteet yksin tai yhdessä muiden hankkeiden ja suunnitelmien kanssa merkittävästi heikennä niitä luonnonarvoja, joiden

suojelemiseksi alue on sisällytetty Natura 2000 -verkostoon. Erityistä huomiota tulee kiinnittää vesitalouteen kohdistuvien haitallisten vaikutusten vähentämiseen.

### **Luontoarvot**

Hakemusalue sijaitsee Pinsiön-Matalusjoen Natura 2000-alueen välittömässä läheisyydessä. Pinsiön-Matalusjoen Natura 2000-alue on luontodirektiivin mukainen erityinen suojelualue eli ns. SAC-alue. Pinsiön-Matalusjoen Natura 2000-alueen suojeluperusteena olevia luontoarvoja ovat pikkujoet ja purot (vuorten alapuoliset tasankojoet, joissa *Ranunculion fluitantis* ja *Callitricho-Batrachium*-kasvillisuutta), boreaaliset lehdot, Fennoskandian lähteet ja lähdesuot, saukko sekä valtakunnallisesti erittäin uhanalainen eläinlaji, joka vaatii esiintymispaikaltaan hyvää veden ja pohjan laatua. Natura 2000-alueiden suojeluperusteena olevien luontoarvojen heikentäminen on kielletty luonnonsuojelulain 64a § mukaan.

Luonnonsuojelulain 65 § 1 momentin mukaan, jos hanke tai suunnitelma joko yksinään tai tarkasteltuna yhdessä muiden hankkeiden ja suunnitelmien kanssa todennäköisesti merkittävästi heikentää valtioneuvoston Natura 2000-verkoston sisällytetyn alueen niitä luonnonarvoja, joiden suojelemiseksi alue on sisällytetty Natura 2000-verkoston, nämä vaikutukset on asianmukaisesti arvioitava. Luonnonsuojelulain 66 § mukaan viranomaisen ei saa myöntää lupaa hankkeen toteuttamiseen, jos luonnonsuojelulain 65 § 1 ja 2 momentissa tarkoitettu arviointi- ja lausuntomenettely osoittaa hankkeen tai suunnitelman merkittävästi heikentävän niitä luonnonarvoja, joiden suojelemiseksi alue on sisällytetty Natura 2000-verkoston.

Hakemusalueen kaikki vedet laskevat Pinsiön-Matalusjokeen ja alueella on myös suoraan jokeen laskevia oja. Malminetsintään liittyvistä toimenpiteistä ei saa aiheutua haittaa Pinsiön-Matalusjoen Natura 2000-alueelle. Pinsiön-Matalusjoen veden ja pohjan laatu on uhanalaisen lajin kannalta jo tällä hetkellä epäsuotuisa, joten lisäkuormituksella voi olla merkittäviä vaikutuksia Natura 2000-alueen keskeisimpään suojeluperusteeseen. Mikäli malminetsintälupa myönnetään, tulee varmistua siitä, että Pinsiön-Matalusjokeen ei aiheudu vaikutuksia. Jokeen laskevien ojien päältä ei saa kulkea koneilla eikä kaivuutöitä saa tehdä niin lähellä jokea tai siihen laskevia oja, että se aiheuttaa kiintoaineen ym. aineiden pääsyä jokeen. Jokeen laskevia oja ei saa kaivaa eikä kairata. Joen varresta ei saa kaataa puustoa ja jokeen laskevien ojien reunoille tulee jättää riittävä suojavyöhyke kaikkien toimenpiteiden ulkopuolelle. Hankealueelle ei saa kaivaa sellaisia uusia oja, joista vesiä voi päästä kulkeutumaan jokeen.

### **Pohjavedet**

Malminetsintäalueen välittömään läheisyyteen sijoittuu Ylöjärvenharjun vedenhankinnan kannalta tärkeä pohjavesialue (luokka I). Toiminnasta ei saa aiheutua pohjaveden laadun tai määrän heikkenemistä tai vaikeuttaa yksityiskaivojen käyttöä vedenhankintaan (vesilain 3. luku 2 §).

### **Teiden käyttö**

Malminetsintäalueelle ei sijoitu yleisiä teitä.

### **Johtopäätökset**

Malminetsintätoiminnan suunnittelussa ja toteuttamisessa tulee ottaa huomioon toiminnan sijoittuminen Natura-alueen ja veden hankinnan kannalta tärkeän pohjavesialueen välittömään läheisyyteen. Tulee varmistua siitä, että tutkimustoiminnalla ei ole haitallisia vaikutuksia vesistöön tai pohjaveteen. Pirkanmaan ELY-keskuksen näkemyksen mukaan kohteella on mahdollista suorittaa tehokasta malminetsintää hakemuksen mukaisilla tutkimusmenetelmillä ilman, että niistä aiheutuu haittaa ihmisen terveydelle tai vaaraa yleiselle turvallisuudelle, merkittäviä muutoksia luonnonolosuhteissa, harvinaisten ja arvokkaiden luonnonesiintymien olennaista vahingoittumista tai merkittävää maisemallista haittaa, mikäli otetaan huomioon tässä lausunnossa esitetyt seikat.

Asia on käsitelty Pirkanmaan ELY- keskuksen ympäristö ja luonnonvarat -vastuualueen ympäristönsuojeluyksikössä. Lisätietoja asiasta antaa ylitarkastaja Mira Niemelä.

PK, M-LP, JS

### **Asiakirjan hyväksyntä**

Lausunnon on esitellyt ylitarkastaja Mira Niemelä ja ratkaissut ylitarkastaja Vesa Hyvärinen. Asiakirja on hyväksytty sähköisesti ja merkintä hyväksynnästä on asiakirjan lopussa.

Tämä asiakirja PIRELY/734/2020 on hyväksytty sähköisesti / Detta dokument PIRELY/734/2020 har godkänts elektroniskt

Ratkaisija Hyvärinen Vesa 06.03.2020 15:07

Esittelijä Niemelä Mira 06.03.2020 15:09

Turvallisuus- ja kemikaalivirasto (TUKES)  
Kaivosasiat  
PL 66  
00521 HELSINKI

TÄYDENNYS

20.2.2023

viite: ML2016:0014 Metsäkylä 1

### PINSIÖN-MATALUSJOKEEN LASKEVAT OJAT

NewPeak Finland Oy (Hakija) täydentää viitteen malminetsintälupahakemusta niin, että Pinsiön-Matalusjoen Natura 2000 -alueen luontoarvot turvataan Hakijan malminetsintään liittyvistä toimenpiteistä mahdollisesti aiheutuville luonnonsuojelulaissa kielletyiltä seurauksilta.

Hakija päivittää lupahakemusalueen tutkimussuunnitelmaa, ja sitoutuu järjestämään ja toteuttamaan malmitutkimuksensa niin, että Pinsiön-Matalusjokeen laskevien ojien päältä ei kuljeta koneilla tai muilla koneavusteisilla laitteilla eikä kaivuutöitä tehdä niin lähellä jokea tai siihen laskevia ojia, että se aiheuttaa kiinto- tai muiden aineiden pääsyä jokeen. Jokeen laskevia ojia ei kaiveta eikä niihin kairata syväkairanreikiä tai niistä tehdä muuta näytteenottoa. Joen varresta ei kaadeta puustoa ja jokeen laskevien ojien reunoille jätetään kahdenkymmenen metrin levyinen suojavyöhyke, jolla ei suoriteta malminetsintätoimenpiteitä. Lupa-alueelle ei kaiveta sellaisia uusia tutkimusojia tai -kaivantoja eikä muitakaan kaivantoja, joista vesiä voi päästä kulkeutumaan yllä mainittuun jokeen.

Hakija esittää, että kaivosviranomaiselle Hämeenlinnan hallinto-oikeuden 24.01.2023 päivättyllä päätöksellä 116/2023 uudelleen käsiteltäväksi palautettua malminetsintälupapäätöstä muutetaan niin, että yllä esitetyt varotoimenpiteet otetaan osaksi lupamääräystä 9.

Kunnioittavasti,

NewPeak Finland Oy

  
Pekka Pesonen