

KUULUTUS

Turvallisuus- ja kemikaalivirasto (Tukes) kuuluttaa kaivoslain (10.6.2011/621) 40 §:n nojalla

Malminetsintälupahakemuksen ja hakemuksen luvan täytäntöönpanemiseksi muutoksenhausta huolimatta

Hakija: Suhanko Arctic Platinum Oy
Lupa-alueen nimi: Suhanko 40
Lupatunnus: ML2016:0022
Alueen sijainti ja koko: Ranua, 417,3 ha.

Kuvaus hakemuksen mukaisesta toiminnasta

Hakija etsii alueelta hopeaa, kultaa, kuparia ja molybdeeniä, nikkeliä, kuparia ja platinaryhmän metalleja. Tutkimusmenetelmät ovat tavanomaisia malminetsinnän tutkimusmenetelmiä, kuten kairaus, mahdolliset tutkimuskaivannot sekä erityyppiset geofysikaaliset mittaukset.

Mielipiteet ja muistutukset

Mielipiteet ja muistutukset hakemuksesta voi lähettää 11.8.2023 mennessä lupatunnus mainiten Tukeisiin, osoitteeseen PL 66 (Opastinsilta 12B) 00521 Helsinki, tai sähköisesti doc- tai rtf-tiedostona osoitteeseen kaivosasiat@tukes.fi

Hakemuksen nähtävilläolo

Hakemusasiakirjat ovat nähtävänä Tukesin internet-sivuilla: <https://tukes.fi/malminetsintaluvat-ja-valtaukset>

Tieto kuulutuksesta julkaistaan Ranuan kunnan verkkosivuilla.

Lisätietoja Terho Liikamaa puh. 029 5052 117 terho.liikamaa@tukes.fi tai kaivosasiat@tukes.fi

Kuulutettu 5.7.2023

Pidetään nähtävänä 11.8.2023 asti.

Tiedoksisaannin katsotaan tapahtuneen seitsemäntenä (7) päivänä kuulutuksen julkaisusta.

MALMINETSINTÄ- LUPAHAKEMUS

HUOM!

Ennen lomakkeen täyttämistä, tutustu erilliseen liitteeseen: [Huomioitavat lain ja asetuksen kohdat](#) (klikkaa linkkiä).

Uusi malminetsintälupahakemus

Jatkoaikahakemus
(valtaus, malminetsintälupa)

Liittyvä lupatunnus

ML2016:0022-01

1. Tiedot hakijasta ja tämän edellytyksistä haettavaan toimintaan

1.1 Hakija (ei sivuliike)

Suhanko Arctic Platinum Oy

1.2 Yhteystiedot (osoite ja puhelinnumero)

Suhanko Arctic Platinum Oy
Ahjotie 7
96320 Rovaniemi
Finland
Puh. +358 40 512 0023

Yhteyshenkilö:
Suhanko Arctic Platinum Oy
Juha Rissanen
Ahjotie 7
96320 Rovaniemi
Finland
Puh. +358 40 844 6671
juha@suhanko.com

1.3 Kotipaikka

Helsinki

1.4 Sähköposti

juha@suhanko.com

1.5 Y-tunnus

2855223-7

1.6 Virkatodistus (liitteenä)

1.7 Kaupparekisteriote (liitteenä)

1.8 Malminetsinnän rahoitus esitettyyn toimintaan

Suhanko Arctic Platinum Oy (tässä hakemuksessa ja sen liitteissä "SAP"), on CD Capital Natural Resources Fund III L.P:n kokonaan omistama suomalainen tytäryhtiö. Hakijan emoyhtiötä hallinnoi CD Capital Asset Management Ltd (CD Capital).

Selvitys yhtiön rahoitustilanteesta on esitetty liitteessä 7.15. Tiedot sisältävät SAP:n liikesalaisuuksia ja ovat sen vuoksi määritetty salassa pidettäviksi.

1.9 Henkilöstö ja sen asiantuntemus

Suhanko Arctic Platinum Oy:n (SAP) malminetsintätoimisto sijaitsee Rovaniemellä. SAP:n emoyhtiötä hallinnoi CD Capital Asset Management Ltd (CD Capital). CD Capitalilla ja sen henkilöstöllä on laaja kokemus malminetsinnästä, kaivosprojektien kehittämisestä, kannattavuustutkimusten toteuttamisesta, kaivosten perustamisesta sekä kaivos- ja rikastustoiminnasta.

Projektin entisen omistajan, Gold Fields Arctic Platinum Oy:n (tässä hakemuksessa ja sen liitteissä "GFAP") työntekijät ovat vuonna 2017 liiketoimintakaupan johdosta siirtyneet SAP:n palvelukseen ja jatkavat hankkeen kehittämistä yhdessä CD Capitalin teknisen työryhmän kanssa. Projektiin liittyvä asiantuntemus ja osaaminen, henkilöstö, tutkimusaineisto sekä -tulokset ovat liiketoimintakaupan johdosta siirtyneet kokonaisuudessaan SAP:lle. SAP on tarpeen mukaan rekrytoinut lisää työntekijöitä, ja käyttää alihankkijoita joilla on toimintaan liittyvä asiantuntemus.

2. Alue, sen sijainti ja sen käyttöä mahdollisesti koskevat rajoitukset

2.1 Hakijan ehdotus nimeksi

Suhanko 40

2.2 Hakemusalueen pinta-ala ja sijainti

Hakemusalueen pinta-ala on 417,3 hehtaaria. Alue sijaitsee Etelä-Lapissa Ranuan kunnan alueella, noin 40 kilometriä Rovaniemen keskustasta kaakkoon. Hakemusalueen sijainti käy ilmi liitteen 7.3.2 yleispiirteisestä kartasta.

2.3 Kaavoitustilanne

Hakemusalueella ei ole voimassa olevaa asemakaavaa. Noin 95% hakemusalueesta sisältyy Suhangon kaivosalueen vaihemaakuntakaavaan, jossa alue on osoitettu kaivosalueeksi merkinnällä EK. Muu osa hakemusalueesta sisältyy Rovaniemen maakuntakaavaan, jossa se on merkitty maa- ja metsätalousalueeksi MT

2.4 Luonnonsuojelutilanne

Alueen luonnonsuojelua ja kiinteitä muinaisjäännöksiä koskeva tilanne on kuvattu liitteessä 7.13a ja esitetty kartalla 7.13c. Uhanalaislajitiedot jotka eivät ole julkisia, on kuvattu liitteessä 7.13b.

2.5 Muun lainsäädännön rajoitukset

SAP on pyytänyt Ranuan kunnalta lausuntoa kohteena olevasta alueesta ja sen kaavoitustilanteesta, alueen käyttöä koskevista rajoituksista sekä niistä, joiden etua, oikeutta tai velvollisuutta asia saattaa koskea. Lausunto tullaan liittämään hakemukseen heti, kun SAP on sen saanut.

SAP:n tiedossa ei ole hakemusalueeseen kohdistuvia lainsäädännöllisiä rajoituksia.

2.6 Arvio alueella olevista kaivosmineraaleista ja selvitys, mihin arvio perustuu

Hakemusalue sijoittuu SAP:n Suhangon kaivoshankkeen alueelle, lähimmillään noin kilometri Suhangon kaivospiirin alueelle suunnitellulta rikastamolta koilliseen. Hakemuksen kohteena olevalle alueelle sijoittuu Suhangon kerrosintruusiosta erillään olevaan intruusiolohkoon liittyvä Tuumasuon mineraaliesiintymä, johon on rikastunut erityisesti nikkeliä, kuparia ja platinaryhmän metalleja (Ni-Cu-PGE-esiintymä). Lisäksi hakemusalue kattaa Tuomasuon esiintymän potentiaaliset jatkeet lounaassa ja idässä lähellä kallion pinnan tasoa, ja pohjoisessa jatkeet esiintymän kaateen suunnassa. Geologisesti hakemusalue sijaitsee arkeisen granitoidi-gneissialueen ja varhaisproterotsoisen Peräpohjan liuskealueen välisellä kontaktivyöhykkeellä, jossa Tuomasuon esiintymä on Suhangon kerrosintruusiosta siirrosten kautta eriytynyt lohko. Ni-Cu-PGE-mineralisaatio koostuu intruusiolohkon pohjakontaktin tuntumassa, reunasarjan kivilajeissa sekä välittömästi niiden alapuolella olevissa arkeisen pohjan kivissä sijaitsevista kerromyötäisistä pirotteisista sekä massiivisista sulfidivyöhykkeistä. Yleisimmät sulfidit ovat magneettikiisiä, kuparikiisiä, pentlandiittiä ja rikkikiisiä. Platinaryhmän metallit esiintyvät sulfidimineralisaation yhteydessä.

Tuomasuon esiintymä löydettiin vuoden 2001 malminetsintätöiden tuloksena ja sen jälkeen alueella on harjoitettu järjestelmällistä ja merkittävää malminetsintätyötä. Hakemusalueella on kairattu 21 reikää, yhteensä 5.144 metriä timanttikairausta maakairaus mukaan lukien. Näistä viimeisimmät kaksi reikää, yhteensä 246 metriä on kairattu vuoden 2022 lopulla. Kairaukset on valtaosin suoritettu säännönmukaiseen 80 metrin ruudukkoon esiintymän löytöreian ympäristöön mineraaliesiintymän koon ja laadun alustavaa kartoittamista ja arviointia varten. Geologisten määritysten lisäksi mineralisaatioläpilytykset on järjestelmällisesti varmennettu jalo- ja perusmetallianalyseillä, joita on tehty kaikkiaan 2.583 kairasydännäytteestä.

hakemusalueella on suoritettu järjestelmällisiä IP mittauksia gradienttimenetelmällä 100 metrin linjavälillä. Alue sisältyi vuonna 2002 toteutetun geofysikaalisen matalentomittauksen alueeseen, jossa suoritettiin magneettinen, sähkömagneettinen ja radiometrinen mittaus 50 metrin linjavälillä, sekä vuoden 2001 alueellisen painovoimamittauksen alueeseen. Huhtikuussa 2023 Tuomasuon alueella suoritettiin maanpinta TEM mittaus. Tuomasuon esiintymän massiivisia ja pirotteisia sulfidimineralisaatiovyöhykkeitä on kartoitettu myös Slingram mittauksin ja PEM (Pulse EM) –menetelmällä kairareista ja maanpinnalta.

Edellä mainittujen tutkimustöiden tulosten perusteella SAP arvioi, että hakemusalueen merkittävimmät kaivosmineraalit ovat nikkeli, kupari, palladium, platina, kulta ja koboltti. Tuomasuon esiintymän viimeisin varantoarvio on vuodelta 2019 ja sen valmisti CSA Global (UK) Ltd. Hakemusalueella suoritettujen tutkimustöiden tuloksia ei toistaiseksi ole julkistettu. Liitteessä 7.14 SAP luovuttaa Tukesin viranomaisten tiedoksi yhteenvedon töiden keskeisistä tuloksista. Tiedot sisältävät SAP:n liikesalaisuuksia ja ovat sen vuoksi määritetty salassa pidettäviksi.

3. Malminetsintäalueeseen liittyvät asianosaiset ja heidän tietonsa



3.1 Malminetsintä lupahakemus alueeseen liittyvien asianosaisten ja maanomistajien osalta pyynnöstä toimitetaan erilliset liitteet (Excel-tiedostot). Tiedostoista käy ilmi asianomaisen nimi, osoite, tilarekisterinumero, yksittäisen tilan rajat sekä pinta-ala.

3.2 Muut kuin yksityiset asianosaiset (alueeseen liittyvät elinkeinot ja yhteiset alueet)

Malminetsintä lupahakemuksen/jatkoaikahakemuksen alueella poronhoitoa harjoittavat Isosydänmaan ja Narkauksen paliskunnat.

Hakemuksen kohteena olevaan alueeseen liittyy yksi yhteinen alue, joka on Heinisuon Yhteismetsä.

4. Selvitys toimintaa koskevista suunnitelmista

4.1 Tutkimusmenetelmät, -välineet ja aikataulu

SAP:n lyhyen aikavälin tavoitteena on kaivostoiminnan käynnistäminen Suhangossa perustuen alueen suurten PGE-Cu-Ni-esiintymien mineraalivaroituihin, niiden vaiheittain etenevään avolouhintaan ja malmien rikastamiseen Suhangon kaivospiirille sijoittuvassa rikastamossa. Tähän mennessä valmistuneiden mittavien tutkimusohjelmien tulokset ovat osoittaneet, että Suhangon laajennetun kaivoshankkeen alueelle sijoittuvien Konttijärven, Ahmavaaran ja Suhanko Pohjoisen esiintymien mineraalivaroitukset ovat mahdollisesti hyödynnettävissä tietyissä taloudellisissa olosuhteissa. SAP on aloittanut uudet vaiheittain etenevät tutkimusohjelmat ja selvitykset kaivoshankkeesta, joka perustuu vaahdotusrikasteiden myyntiin. Tavoitteena on aloittaa, osin Suhanko 40:n alueelle sijoittuvan, kaivokselle vievän tien rakentaminen vuonna 2023, tehdä investointipäätös kaivoksen rakentamisesta vuoden 2024 aikana, ja aloittaa tuotanto vuoden 2026 aikana.

Tuumasuon esiintymän alue on kokonaisuudessaan moreeni- ja turvekerrosten peittämä. Lisäksi merkittävä osa kairauksin todennetusta esiintymästä sijoittuu varhaisproterotsooisien Peräpohjan liuskealueen kivien alapuolelle. Esiintymän luonteesta ja maasto-olosuhteista johtuen todennäköisimmät tutkimusmenetelmät tulevat olemaan timanttikairaukset, geofysikaaliset mittaukset ja maaperänäytteiden ottaminen. Mikäli malminetsinnällisesti kiinnostavia kohteita löytyy kohtuullisen ohuen maaperiteen alueelta, pyritään niitä mahdollisesti kartoittamaan avaamalla matalia tutkimuskaivantoja. Mahdolliset merkittäviksi osoittautuvat kohteet tullaan määrittämään vaiheittain, aiempien tulosten perusteella suunniteltavilla kartoitus- ja inventointikairauksilla. Kairauslavistykset analysoidaan järjestelmällisesti jalo- ja perusmetallipitoisuuksien määrittämiseksi. Kaivostoiminnan kehittämisen kannalta potentiaalisimmilla kohteilla tullaan tarvittaessa kaivamaan syvempiä tutkimuskaivantoja geologisista kartoituksista ja rikastuskoenäytteiden louhimista varten. Toinen mahdollinen vaihtoehto on rikastuskoenäytteiden ottaminen kairaamalla tai poraamalla.

Suunnitelluissa tutkimustoissa todennäköisesti käytettäviä välineitä ovat kumiteloilla liikkuva kairausyksikkö, kumiteloilla liikkuva porausyksikkö sekä erityyppiset geofysikaaliset mittalaitteet. Mahdollisten tutkimuskaivantojen avaamiseen käytetään kaivinkonetta. Maastotöiden suorittamista tukevia välineitä ovat moottorikelkka ja mönkijä, sekä kairakoneen kulkureittien varmentamisessa ja ylläpitämisessä kaivinkone ja traktori. Mahdolliset geofysikaaliset lentomittaukset suoritetaan helikopterilla tai muulla ilma-aluksella.

Hakemusalueella sijaitsevan Tuumasuon Ni-Cu-PGE-esiintymän sijainnista, koosta ja laadusta johtuen sen arvioidaan tulevaisuudessa muodostuvan merkittäväksi potentiaaliseksi mineraalivaroitukseksi Suhangon kaivoshankkeen kehittämisen ja elinkaaren kannalta. SAP:n arvion mukaan Tuumasuon esiintymää ei kuitenkaan ole tarkoituksenmukaista sisällyttää Suhangon aloitushankkeen kannattavuusselvitykseen, jollei metallien hinnoissa tapahdu poikkeuksellisia muutoksia. Tämän vuoksi on todennäköistä, että laajemmat tutkimustyöt hakemuksen kohteena olevalla alueella käynnistetään siinä vaiheessa, kun Suhangon kaivoshankkeesta on tehty rakentamispäätös. SAP:n arvion mukaan hakemusalueen Ni-Cu-PGE-mineralisaation tutkimustöihin kuluu useita vuosia.

4.2 Kaivannaisjätteen jätehuoltosuunnitelma

Hakemusalueelle suunnitellut tutkimustyöt, kuten kairaukset, maaperänäytteenotto, geofysikaaliset mittaukset sekä tutkimuskaivantojen avaaminen eivät tuota kaivannaisjätettä, mistä syystä erillistä kaivannaisjätettä koskevaa jätehuoltosuunnitelmaa ei ole esitetty tässä hakemuksessa.

5. Toiminnan ympäristö- ja muut vaikutukset

5.1 Vaikutukset ympäristön- ja luonnonsuojeluun, vesistöihin, pohjaveteen, ihmiseen ja maa- tai kallioperään

Hakemuksen kohteena olevalla alueella suoritettavat tutkimukset eivät SAP:n käsityksen mukaan edellytä luonnonsuojelulain 65 §:ssä tarkoitettua arviointi- ja lausunnotmenettelyn suorittamista. Alueen luonnonsuojelua ja kiinteitä muinaisjäännöksiä koskeva tilanne on kuvattu tämän hakemuksen kohdassa 2.4. Maastotöiden suunnittelussa SAP huomioi alueen suojelukohteet ja on ennen töihin ryhtymistä tarpeen mukaan yhteydessä vastaaviin viranomaisiin sen varmistamiseksi, että työt voidaan toteuttaa määräysten mukaisesti. Kaikessa toiminnassa vältetään turmelemasta alueen luontoa enempää kuin tutkimustöiden tekemiseksi on välttämätöntä. Suunniteltujen tutkimustöiden suorittaminen edellyttää, että hakemuksen kohteena olevilla alueilla liikutaan moottorikäyttöisillä ajoneuvoilla sekä metsäautoteillä että maastossa. Talvella maastoon valmistetaan tumpattuja talviteitä. Kesällä teiden ulkopuolella liikutaan lähinnä kuivia kangasmaita pitkin. Kulkureitit suunnitellaan siten, että ympäristölle aiheutuu mahdollisimman vähän vahinkoa. Maastoon mahdollisesti tulevat jäljet entisöidään mahdollisimman hyvin.

SAP noudattaa ympäristönsuojelulaisissa säädettyä maaperän pilaamiskieltoa, eikä tule jättämään tai päästämään maaperään polttoainetta tai muuta ympäristölle vaarallista ainetta. SAP noudattaa myös jätelain huolehtimisvelvollisuutta sekä noudattaa, mitä jätelaisissa säädetään jätteen luovuttamisesta ja vastaanottamisesta, ja jätelain roskaamiskieltoa mukaan lukien epäsiisteyttä, maiseman rumentumista, viihtyisyyden vähentymistä taikka niihin rinnastettavaa muuta vaaran tai haitan aiheuttamista.

Edellä mainittu huomioon ottaen hakemuksen alueelle suunnitelluilla tutkimustöillä kuten kairauksilla, geofysikaalisilla mittauksilla, moreeninäytteenotolla ja matalien tutkimuskaivantojen avaamisella ei arvioida olevan merkittävää vaikutusta hakemusalueen tai sitä ympäröivien alueiden luontoarvoille, ympäristön- ja luonnonsuojeluun, vesistöihin, pohjaveteen, tai maa- ja kallioperään. Mikäli hakemusalueella on tarvetta suurten tutkimuskaivantojen avaamiseen tai koenäytteiden louhintaan, on SAP ensin yhteydessä ympäristöviranomaisiin erillisen luvan saamiseksi ja oikean menettelyn varmistamiseksi.

Hakijan arvion mukaan malminetsintäluvan myöntämisestä ei aiheudu kohtuutonta haittaa yleiselle eikä yksityiselle edulle. Maastotutkimukset suunnitellaan niin, että kasvillisuudelle, eläimistöille ja maastolle aiheutuvat vahingot jäävät mahdollisimman vähäisiksi. Lisäksi mahdollisesti syntyvät vahingot korvataan täysimääräisesti maanomistajille. Hakija sitoutuu siihen, että myös tutkimusvaiheessa alueiden luonto-, maisema- ja kulttuuriarvot pyritään säilyttämään mahdollisimman hyvin. Lisäksi hakija suunnittelee ja toteuttaa tutkimustyöt siten, ettei niistä aiheudu vaaraa kenenkään turvallisuudelle. Hakija ottaa alueen maanomistajiin ja muihin asianosaisiin yhteyttä hyvissä ajoin ennen eri tutkimusten alkua ja pitää heidät ajan tasalla töiden kulusta.

6. Ilmoitus malminetsintäalueelle rakennettavista väliaikaisista rakennelmista

6.1 Hakija ei aio rakentaa malminetsintäalueelle väliaikaisia rakennelmia

6.2 Työstä vastaa

-

6.3 Rakennelmien tiedot ja sijainti (liite-tiedosto)

-

6.4 Käyttötarkoitus ja käytön kesto

-

7. Kaivoslain edellyttämien liitteiden, aineistojen ja selvitysten tarkastuslista

- 7.1 Virkatodistus liitteenä
- 7.2 Kaupparekisteriote liitteenä
- 7.3 Sähköiset paikkatietotiedostot
- 7.3.1 Malminetsintäalupa-alue (koko alueen rajat), josta esteet on rajattu pois (kts.liite 1) (MapInfo-tiedosto ETRS-TM35FIN)
- 7.3.2 Yleispiirteinen kartta, joka osoittaa hakemuksen kohteena olevan alueen sijainnin (Pdf-tiedosto ETRS-TM35FIN)
- 7.3.3 Malminetsintäalupa-aluetta leikkaavat tilarajat omana tiedostona (ei rajanaapureita) (MapInfo-tiedosto ETRS-TM35FIN)
- 7.3.4 Malminetsintäalupa-alueen maanomistajat
(Excel-tiedosto, joka toimitetaan vasta viranomaisen pyynnöstä ennen hakemuksen kuuluttamista.
Malli: <http://www.tukes.fi/fi/Toimialat/Kaivokset/Malminetsintaluvat-ja-jatkoajat/Malminetsintalupa/>)
- 7.4 Selvitys kunnalta hakemuksen kohteena olevasta alueesta ja sen kaavoitustilanteesta, alueen käyttöä koskevista rajoituksista sekä niistä, joiden etua, oikeutta tai velvollisuutta asia saattaa koskea (asianosainen).
(Selvitys voidaan toimittaa myöhemmin, mutta ennen kuin hakemus kuulutetaan)
- 7.5 Kaivannaisjätteen jätehuoltosuunnitelma liitteenä
- 7.6 Kaivannaisjätehuoltosuunnitelma on tehty ympäristönsuojelulain nojalla
- 7.7 Viranomaisen todistukset, rekisteriotteet ja vastaavat asiakirjat, joilla varmennetaan hakemuksessa esitettyjen tietojen sekä säädettyjen vaatimusten huomioon ottaminen
- 7.8 Selvitys rakennelmista malminetsintäalueella ja niiden sijainti liitteenä tai ilmoitus ettei niitä ole
- 7.9 Liitteenä luonnonsuojelulain 65 §:ssä tarkoitettua arvioinnista ja ympäristövaikutusten arviointimenettelystä annetun lain (468/1994) mukainen ympäristövaikutusten arviointiselostus tai Natura-arvio.
- 7.9.1 Liitteenä tarkka tutkimussuunnitelma suojelualueelta, joka sisältää kulku-urat ja yksityiskohtaiset tutkimuskohteet paikkatiedostoina (Tab-tiedosto ETRS-TM35FIN)
- 7.9.2 Tiivistelmä Natura-arviosta ja sen liitteissä esitetyistä tiedoista kuulutusta varten (vain julkiset tiedot)*
- 7.10 Tiivistelmä hakemuksessa ja sen liitteissä esitetyistä tiedoista kuulutusta varten*
- 7.10.1 Tätä malminetsintäalupahakemusta voidaan käyttää kuulutusasiakirjana, eikä erillistä tiivistelmää hakemuksesta toimiteta
- 7.11 Merkinnät hakemustietojen julkisuudesta*
- 7.12 Hakemukseen liittyy yhteisiä alueita**

*) Luvan hakijan tulee ilmoittaa lupahakemuksen toimittamisen yhteydessä perusteltu käsityksensä siitä, miltä osin lupahakemus tai sen liitteet sisältävät viranomaisten toiminnan julkisuudesta annetun lain (621/1999) tai muun lainsäädännön mukaan salassa pidettäviä tietoja. Hakijan tulee mahdollisuuksien mukaan toimittaa hakemuksen yhteydessä yleisluontoinen yhteenveto 1 momentissa tarkoitetuista hakemuksen tiedoista, joita voidaan esittää yleisölle.

**) Jos kaivoslain 34 §:n mukainen hakemus koskee yhteisalueissa (758/1989) tarkoitettua yhteistä aluetta tai yhteismetsälaissa (109/2003) tarkoitettua yhteismetsää, hakemukseen on liitettävä sellainen selvitys, joka on tarpeen tiedoksiannon toimittamiseksi yhteisen alueen tai yhteismetsän osakaskunnalle. Vna (391/2012)

8. Vakuus malminetsintälupaa varten

8.1 Hakijan ehdotus vakuudeksi hakemuksessa esitetyille toiminnalle ja perustelut

Hakemusalueelle on asetettu vakuus jo aiemmin. Koska SAP:n suunnittelema toiminta hakemuksen alueella ei poikkea aikaisemmista luvista, hakijan ehdotus on että vakuus pidetään ennallaan.

9. Malminetsintäluvan jälkitoimenpiteet

9.1 Selvitys jälkitoimenpiteistä malminetsintälupa-alueella toiminnan lopettamisen jälkeen

SAP sitoutuu siihen, että jo tutkimusvaiheessa alueiden luonto-, maisema- ja kulttuuriarvot pyritään säilyttämään mahdollisimman hyvin. Lisäksi tutkimustyöt suunnitellaan ja toteutetaan siten, ettei niistä aiheudu vaaraa kenenkään turvallisuudelle.

Tutkimustöiden aikana maastoon syntyneet jäljet entisöidään mahdollisimman hyvin ja alueet saatetaan yleisen turvallisuuden vaatimaan kuntoon. Syväkairausreikiin mahdollisesti jätettävät metalliputket katkaistaan mahdollisimman läheltä maanpintaa, ja putkien päälle asetetaan asianmukaiset kannet. Mahdolliset pohjavettä vuotavat putket tulpataan. SAP sitoutuu siihen, että työvaiheen päätyttyä kaikki laitteet poistetaan välittömästi, ja työalueet kunnostetaan ja siivotaan mahdollisimman luonnonmukaiseen tilaan. Alueet, joissa puustolle on aiheutunut vahinkoa, siistitään asianmukaiseen kuntoon. Mahdolliset tutkimuskaivannot joko peitetään, tai vaihtoehtoisesti maanomistajan ja ympäristöviranomaisen luvalla annetaan täyttyä vedellä sen jälkeen kun ne ensin on saatettu turvalliseen tilaan. Alueiden jälkihoitoon ja maisemointiin kiinnitetään jatkuvasti erityistä huomiota jo maastotutkimustöiden aikana. Lisäksi mahdollisesti syntyvät vahingot korvataan täysimääräisesti maanomistajille.

SAP noudattaa ympäristönsuojelulaissa säädettyä maaperän pilaamiskieltoa, eikä tule jättämään tai päästämään maaperään polttoainetta tai muuta ympäristölle vaarallista ainetta. SAP noudattaa myös jätelain huolehtimisvelvollisuutta sekä noudattaa, mitä jätelaisissa säädetään jätteen luovuttamisesta ja vastaanottamisesta, ja jätelain roskaamiskieltoa mukaan lukien epäsiisteyttä, maiseman rumentumista, viihtyisyyden vähentymistä taikka niihin rinnastettavaa muuta vaaran tai haitan aiheuttamista.

JATKOAIKAHAKEMUS

(Tämä osa koskee edellisten lisäksi vain valtuuksien ja malminetsintälupien jatkoaikahakemuksia)

10. Malminetsintäluvan voimassaolon edellytykset

10.1 Selvitys malminetsinnän tehokkuudesta, tehdyistä toimenpiteistä, tuloksista ja kustannuksista

Suhanko Arctic Platinum -projektin alueilla on vuodesta 2000 alkaen tehty säännöllistä ja merkittävää malminetsintää ja teknistä tutkimustoimintaa platinaryhmän metalleja, kuparia ja nikkeliä sisältävien mineraaleiksi (PGE-Cu-Ni-eesiintymien) hyödyntämiseen perustuvan kaivostoiminnan kehittämiseksi Pohjois-Suomeen. Tutkimustöiden painopiste on ollut Suhangon kaivoshankkeen alueella koska Suhangon kerrosintruusiioon liittyvien suurten PGE-Cu-Ni-eesiintymien mineraalivarantojen arvioitu antavan parhaat edellytykset taloudellisesti kannattavan ja pitkäkestoisen kaivostoiminnan käynnistämiseksi. Esiintymistä merkittävimmiksi ovat osoittautuneet Suhangon kaivospiirillä sijaitsevat Ahmavaaran ja Konttijärven esiintymät, sekä kaivoshankkeen suunnitellulla laajennusalueella sijaitseva Suhanko Pohjoinen. Tämän hakemuksen kohteena oleva alue ja sillä sijaitseva Tuumasuon Ni-Cu-PGE-eesiintymä sijaitsevat keskeisesti em. kolmen esiintymän välissä, lähimmillään noin kilometrin etäisyydellä Suhankoon suunnitellulta rikastamolta koilliseen. Perustuen hakemusalueen mineraaleiksi sijaintiin, kokoon ja laatuun, sen arvioidaan tulevaisuudessa olevan merkittävä potentiaalinen mineraalivaranto kaivoshankkeen kehittämisen kannalta.

Tuumasuon esiintymä löydettiin vuoden 2001 malminetsintätöiden tuloksena, minkä jälkeen alueella on harjoitettu järjestelmällistä ja merkittävää malminetsintätöitä. Hakemusalueella on kairattu 21 reikää, yhteensä 5.144 metriä timanttikairausta maakairaus mukaan lukien. Näistä viimeisimmät kaksi reikää, yhteensä 246 metriä, kairattiin vuoden 2022 lopulla. Kairaukset on valtaosin suoritettu säännönmukaiseen 80 metrin ruudukkoon esiintymän löytöriian ympäristöön mineraaleiksi esiintymän koon ja laadun alustavaa kartoittamista ja arviointia varten. Geologisten määritysten lisäksi mineralisaatioläpisykset on järjestelmällisesti varmennettu jalo- ja perusmetallianalyysillä, joita on tehty kaikkiaan 2.583 kairasydännäytteestä. Analysoinnissa on käytetty GTK:n ja Labtiumin laboratorioita. Näyteenkäsittelyä ja analysointitarkkuutta on seurattu asiaankuuluvien laadunvalvontamenettelyin. Useimmista kairareistä on tehty tiheysmittaus ilmapunnitus-vesipunnitus menetelmällä metrin välein otetuista näytteistä.

hakemusalueella on suoritettu järjestelmällisiä IP mittauksia gradienttimenetelmällä 100 metrin linjavälillä. Alue sisältyi vuonna 2002 toteutetun geofysikaalisen matalentomittauksen alueeseen, jossa suoritettiin magneettinen, sähkömagneettinen ja radiometrin mittaus 50 metrin linjavälillä. Vuonna 2001 Tuumasuo sisältyi alueellisen painovoimamittauksen alueeseen. Huhtikuussa 2023 Tuumasuon alueella suoritettiin maanpinta TEM mittaus, jonka tuloksia hyödyntäen alueelle on tarkoitettu suunnitella ja toteuttaa mineraalivarantoja kattava kairausohjelma. Tuumasuon esiintymän massiivisia ja piroteisia sulfidimineralisaatiovyöhykkeitä on kartoitettu myös Slingram mittauksin ja PEM (Pulse EM) –menetelmällä kairareista ja maanpinnalta.

Tuumasuon esiintymän viimeisin varantoarvio on vuodelta 2019 ja sen valmisti CSA Global (UK) Ltd. Hakemusalueella suoritettujen tutkimustöiden tuloksia ei toistaiseksi ole julkistettu, liitteessä 7.14 SAP luovuttaa Tukesin viranomaisten tiedoksi yhteenvedon töiden keskeisistä tuloksista. Tiedot sisältävät SAP:n liikesalaisuuksia ja ovat sen vuoksi määritetty salassa pidettäviksi.

10.2 Selvitys esiintymän hyödyntämismahdollisuuksista ja jatkotutkimusten tarpeellisuudesta

SAP:n lyhyen aikavälin tavoitteena on kaivostoiminnan käynnistäminen Suhangossa perustuen alueen suurten PGE-Cu-Ni-eesiintymien mineraalivarantoihin, niiden vaiheittain etenevään avolouhintaan ja malmien rikastamiseen vaahdottamalla Suhangon kaivospiirille sijoittuvassa rikastamossa. Tähän mennessä valmistuneiden mittavien tutkimusohjelmien tulokset ovat osoittaneet, että Suhangon kaivoshankkeen alueelle sijoittuvien Konttijärven, Ahmavaaran ja Suhanko Pohjoisen esiintymien mineraalivarannot ovat mahdollisesti hyödynnettävissä tietyissä taloudellisissa olosuhteissa. Parhaillaan SAP:lla on käynnissä vaiheittain etenevä kannattavuus selvitys Suhangon kaivoshankkeesta, sekä vaadittavien lupien hakeminen suunnitellulle toiminnalle. SAP:n tavoitteena on tehdä investointipäätös kaivoksen rakentamisesta vuoden 2024 aikana. Suhangon kaivostiestä on allekirjoitettu toteuttamissopimus, jonka osapuolina ovat Väylävirasto ja Suhanko Arctic Platinum Oy. Väylävirasto on aloittanut kilpailuttamisen tien rakentamisurakasta. Tavoitteena on, että kaivostien rakentaminen alkaisi kesäkuussa 2023 ja tie olisi valmis syksyllä 2024.

Hakemusalueella sijaitsevan Tuumasuon Ni-Cu-PGE-eesiintymän sijainnista, koosta ja laadusta johtuen sen arvioidaan tulevaisuudessa muodostavan Suhangon kaivoshankkeen kehittämisen ja elinkaaren kannalta merkittävän potentiaalisen mineraalivarannon. SAP:n tähän mennessä suorittamat malminetsintä- ja tutkimustyöt ovat osoittaneet, että Tuumasuon esiintymään sisältyvät merkittävät nikkeliä, kuparia, platinaryhmän metalleja ja kobolttia sisältävät mineraalivarannot. Tuumasuon mineralisaatio on geologisilta ja mineralogisilta ominaisuuksiltaan saman kaltainen kuin muut Suhangon merkittävät esiintymät, joten todennäköisesti sen malmityyppäjä voidaan tehokkaasti rikastaa yhdessä Suhangon muista esiintymistä louhittujen malmien kanssa.

SAP:n arvion mukaan uusien tutkimusten suorittaminen alueella edellyttää lisäkairauksia ja kairasydännäytteiden järjestelmällistä analysointia, jotta alueen mineraalivarannot voidaan luotettavasti arvioida. Seuraavassa vaiheessa kairaukset todennäköisesti keskittyvät enimmäkseen mineralisaation mahdollisten jatkeiden ja niiden laadun alustavaan kartoitukseen. Tuloksista riippuen alueella tullaan suorittamaan myös inventointikairauksia. Mahdollisissa jatkotutkimuksissa esiintymän hyödyntämismahdollisuuksien arviointi edellyttää rikastuskokeita ja mineralogisia tutkimuksia, jotka kairausten tavoin etenevät vaiheittain tulosten mukaan, alkaen laboratoriomittakaavan kokeista ja päättyen mahdollisiin pilot-ajoihin koerikastamossa. Malmintestinnän ja kairausten tukena tullaan todennäköisesti käyttämään erilaisia geofysikaalisia mittauksia sekä mahdollisesti tutkimuskaivantoja.

10.3 Perustelut alueen rajaukselle

Hakemusalue on osa SAP:n laajennetun Suhangon kaivoshankkeen tutkimusalueetta, joka koostuu SAP:n Suhangon kaivospiiristä, malminetsintäluvista ja malminetsintälupahakemuksista. Hakemusalue kattaa Suhangon kerrosintruusiosta erilleen siirrostuneen Tuumasuon intruusiolohkon, sekä siihen liittyvän merkittävän Ni-Cu-PGE- esiintymän potentiaalisine jatkeineen. Näistä seikoista johtuen SAP pitää perusteltuna säilyttää hakemusalueen rajaus samana kuin sen kohteena olevan malminetsintäluvan alue.

11. Lisätietoja

11.1 Lisätietoja malminetsintälupaa varten

TIIVISTELMÄ HAKEMUKSESTA

Suhanko Arctic Platinum Oy:n (SAP) malminetsintätoimisto sijaitsee Rovaniemellä. SAP:n emoyhtiötä hallinnoi CD Capital Asset Management Ltd (CD Capital). CD Capitalilla ja sen henkilöstöllä on laaja kokemus malminetsinnästä, kaivosprojektiön kehittämisestä, kannattavuustutkimusten toteuttamisesta, kaivosten perustamisesta sekä kaivos- ja rikastustoiminnasta. Projektin entisen omistajan, Gold Fields Arctic Platinum Oy:n (tässä hakemuksessa ja sen liitteissä "GFAP") työntekijät siirtyivät vuonna 2018 liiketoimintakaupan johdosta SAP:n palvelukseen, ja jatkavat hankkeen kehittämistä yhdessä CD Capitalin teknisen työryhmän kanssa. SAP on tarpeen mukaan rekrytoinut lisää työntekijöitä, ja käyttää alihankkijoita joilla on toimintaan liittyvä asiantuntemus.

Hakemusalueen pinta-ala on 417,3 hehtaaria. Alue sijaitsee Etelä-Lapissa Ranuan kunnan alueella, noin 40 kilometriä Rovaniemen keskustasta kaakkoon. Hakemusalue sijoittuu SAP:n Suhangon kaivoshankkeen laajennuksen alueelle, ja siihen sisältyy Suhangon kerrosintruusion läheisesti liittyvä Tuumasuon Ni-Cu-PGE -esiintymä sekä sen potentiaaliset jatkeet lähellä kallon pintaa ja kaateen suunnassa. SAP:n tutkimusaineiston perusteella hakemusalueen merkittävimmiksi kaivosmineraaleiksi arvioidaan nikkeli, kupari, palladium, platina, kulta ja koboltti.

Todennäköisimmät alueella käytettävät tutkimusmenetelmät tulevat olemaan timanttikairaukset ja geofysikaaliset mittaukset. Mikäli malminetsinnällisesti kiinnostavia kohteita löytyy ohuen maapeitteen alueelta, pyritään niitä mahdollisesti kartoittamaan avamalla matalia tutkimuskaivantoja. Mahdolliset merkittäviksi osoittautuvat kohteet tullaan määrittämään vaiheittain aiempien tulosten mukaisesti suunniteltavilla kartoitus- ja inventointikairauksilla. Kairauslävistykset analysoidaan järjestelmällisesti jalo- ja perusmetallipitoisuuksien määrittämiseksi. Potentiaalisimmilla alueilla tullaan tarvittaessa kaivamaan syvempiä tutkimuskaivantoja geologisia kartoituksia ja rikastuskoenäytteiden louhimista varten. Kairausten tavoin myös mahdolliset malmien rikastettavuustutkimukset tulevat etenemään vaiheittain, saatujen tulosten mukaisesti, alkaen laboratoriokokeista ja päätyn pilot-ajoihin koerikastamossa.

SAP:n lyhyen aikavälin tavoitteena on kaivostoiminnan käynnistäminen Suhangossa perustuen alueen suurten PGE-Cu-Ni-esiintymien mineraalivarantoihin, niiden vaiheittain etenevään avolouhintaan ja malmien rikastamiseen Suhangon kaivospiirille sijoittuvassa rikastamossa. Tähän mennessä valmistuneiden mittavien tutkimusohjelmien tulokset ovat osoittaneet, että Suhangon laajennetun kaivoshankkeen alueelle sijoittuvien Konttijärven, Ahmavaaran ja Suhanko Pohjoisen esiintymien mineraalivarannot ovat mahdollisesti hyödynnettävissä tietyissä taloudellisissa olosuhteissa. SAP on aloittanut uudet vaiheittain etenevät tutkimusohjelmat ja selvitykset kaivoshankkeesta, joka perustuu vaahdotusrikasteiden myyntiin. Tavoitteena on tehdä investointipäätös kaivoksen rakentamisesta vuoden 2024 aikana. Suhangon kaivostiestä on allekirjoitettu toteuttamissopimus ja Väylävirasto on aloittanut tien rakentamisurakan kilpailuttamisen. Tavoitteena on saada tie valmiiksi syksyllä 2024.

Palovaaran III luokan pohjavesialueen lisäksi hakemusalueella ei sijaitse luonnonsuojelullisesti huomioitavia aluekohteita. Lähin luonnonsuojelukohte on neljästä osa-alueesta koostuva yksityinen Joenpölvenvitikon suojelualue, joka sijaitsee lähimmillään 1,6 km etäisyydellä koilliseen Ylijokilaaksossa. 2,7 km itään sijaitsee valtakunnallisesti arvokas moreenimuodostuma (MOR-Y13-073). Kolmen kilometrin säteellä hakemusalueelta ei sijaitse muita suojelualueita tai suojeluohjelmien kohteita. Alue ei sijaitse myöskään suojeltujen vesistöjen alueella. Hakemusalueella on useita havaintoja uhanalaisista kasvilajeista. Alueella ei tiedetä esiintyvän muinaisjäänneksiä. Noin 95% hakemusalueesta sisältyy Suhangon kaivosalueen vaihemaakuntakaavaan, jossa alue on osoitettu kaivosalueeksi merkinnällä EK. Muu osa alueesta sisältyy Rovaniemen maakuntakaavaan, jossa se on merkitty maa- ja metsätalousalueeksi MT. SAP:n tietojen mukaan hakemusalueeseen ei kohdistu muun lainsäädännön rajoituksia. Alueella harjoittavat poronhoitoa Isosydänmaan ja Narkauksen palikunnat. Hakijan tarkoituksena ei ole rakentaa alueelle väliaikaisia rakennelmia.

Hakemuksen kohteena olevalla alueella suoritettavat tutkimukset eivät SAP:n käsityksen mukaan edellytä luonnonsuojelulain 65 §:ssä tarkoitetun arviointi- ja lausuntomenettelyn suorittamista. Maastotöiden suunnittelussa SAP huomioi alueen suojelualueita ja on ennen töihin ryhtymistä tarpeen mukaan yhteydessä vastaaviin viranomaisiin sen varmistamiseksi, että työt voidaan toteuttaa määräysten mukaisesti. Maastotutkimukset suunnitellaan niin, että kasvillisuudelle, eläimistölle ja maastolle aiheutuvat vahingot jäävät mahdollisimman vähäisiksi. Hakija sitoutuu siihen, että myös tutkimusvaiheessa alueen luonto-, maisema- ja kulttuuriarvot pyritään säilyttämään mahdollisimman hyvin. Lisäksi SAP suunnittelee ja toteuttaa tutkimustyöt siten, ettei niistä aiheudu vaaraa kenenkään turvallisuudelle. Edellä mainittu huomio ottaen, suunnitelluilla tutkimustöillä ei arvioida olevan merkittävää vaikutusta hakemusalueen tai sitä ympäröivien alueiden luontoarvoille, ympäristön- ja luonnonsuojeluun, vesistöihin, pohjaveteen sekä maa- ja kallioperään. SAP:n arvion mukaan malminetsintäluvan myöntämisestä ei aiheudu kohtuutonta haittaa yleiselle eikä yksityiselle edulle. Mahdollisesti syntyvät vahingot korvataan täysimääräisesti maanomistajille.

Suhanko Arctic Platinum -projektin alueilla suoritettujen mittavien tutkimusohjelmien perusteella SAP arvioi, että parhaat edellytykset taloudellisesti kannattavan ja pitkäkestoisen kaivostoiminnan käynnistämiseksi antavat Suhangon suuret platinaryhmän metalleja, kuparia, nikkeliä ja kultaa sisältävät esiintymät (PGE-Cu-Ni -esiintymät). Niistä merkittävimmiksi ovat osoittautuneet Ahmavaaran, Konttijärven ja Suhanko Pohjoinen -esiintymät. Tämän hakemuksen kohteena oleva alue ja sillä sijaitseva Tuumasuon Ni-Cu-PGE -esiintymä sijaitsevat keskeisesti em. kolmen esiintymän välissä, lähimmillään noin kilometri suunnitellulta rikastamolta koilliseen. Tuumasuon esiintymän sijainnista, koosta ja laadusta johtuen sen arvioidaan tulevaisuudessa muodostavan Suhangon kaivoshankkeen kehittämisen ja elinkaaren kannalta merkittävän potentiaalisen mineraalivarannon.

Hakemusalue on osa SAP:n laajennetun Suhangon kaivoshankkeen tutkimusalueita, joka koostuu SAP:n Suhangon kaivospiiristä, malminetsintäluvista ja malminetsintälupahakemuksista. Alue kattaa Suhangon kerrosintruusion yhteydessä esiintyvän Tuumasuon intruusiolohkon sekä siihen liittyvän merkittävän Ni-Cu-PGE - esiintymän potentiaalisine jatkeineen. SAP pitää perusteltuna säilyttää hakemusalueen rajaus samana kuin sen kohteena olevan malminetsintäluvan alue. Hakemusalueen tutkimustöihin kuluu SAP:n arvion mukaan vielä useita vuosia.

12. Lomakkeen lähettäminen

Voit tulostaa ja tallentaa lomakkeen itsellesi ao. painikkeiden avulla.

Lomake lähetetään sähköisesti Tukesiin **Tallenna ja lähetä lomake** -painiketta painamalla; ohjelma pyytää sinua ensin tallentamaan lomakkeen jonka jälkeen sen voi lähettää oman tietokoneesi sähköpostiohjelmalla Tukesiin.

Voit lähettää lomakkeen myös itse suoraan osoitteeseen: kaivosasiat@tukes.fi.

Allekirjoitus _____

Nimenselvennys _____

HUOM!

Muistithan ennen lomakkeen täyttämistä tutustua erilliseen liitteeseen: [Huomioitavat lain ja asetuksen kohdat](#) (klikkaa linkkiä).

Jotta hakemus saa kaivoslain (621/2011) 32 §:n mukaisen etuoikeuden kohteelle, on kaikki kaikkiin kohtiin vastattava ja kaivoslain 34§:n edellyttämällä tavalla, 7 § JA 9 §:n esteet huomioiden. Vastaa kaikkiin kohtiin ja POISTA ESTEET ALUERAJAUKSESTA.

15.5.2023

Turvallisuus- ja kemikaalivirasto (Tukes)

Valtakatu 2
96100 Rovaniemi

| | |
|------------------------------------|--|
| Asia | Päätöksen täytäntöönpano muutoksenhausta huolimatta |
| Hakemus, johon asia liittyy | Hakemus jatkoajan myöntämiseksi malminetsintäluvalle ML2016:0022, Suhanko 40 |
| Hakija | Suhanko Arctic Platinum Oy, ("Hakija") Ahjotie 7 96320 Rovaniemi |
| Yhteyshenkilö | Juha Rissanen juha@suhanko.com puh. +358 40 844 6671 |

1. HAKEMUS TÄYTÄNTÖÖNPANOSTA MUUTOKSENHAUSTA HUOLIMATTA

Suhanko Arctic Platinum Oy:n (SAP) malminetsintälupa ML2016:0022, Suhanko 40, on voimassa 27.7.2023 asti. Hakija jätti 12.5.2023, ennen luvan raukeamista, kaivosviranomaiselle hakemuksen malminetsintäluvan jatkamiseksi. SAP pyytää jo tässä vaiheessa, että Turvallisuus- ja kemikaalivirasto (Tukes) myöntää Hakijalle kaivoslain (621/2011) 169 §:n mukaisen oikeuden malminetsintäluvan jatkohakemuksessa yksilöityihin toimenpiteisiin mahdollisesta muutoksenhausta huolimatta, sikäli kuin kaivosviranomaisen myöntää malminetsintäluvan jatkoajan Suhanko 40 hakemuksen mukaisesti.

2. ASIAN TAUSTA

Hakemuksen kohteena oleva alue on osa laajempaa Suhangon kaivoshanketta, jonka alueella on vuodesta 2000 alkaen tehty säännöllistä ja merkittävää malminetsintää ja tutkimustoimintaa PGE-Cu-Ni-esiintymien hyödyntämiseen perustuvan kaivostoiminnan kehittämiseksi Pohjois-Suomeen. Parhailtaan SAP:lla on käynnissä vaiheittain etenevä kannattavuus selvitys Suhangon kaivoshankkeesta ja vaadittavien lupien hakeminen suunnitellulle toiminnalle. SAP:n tavoitteena on tehdä investointipäätös kaivoksen rakentamisesta vuoden 2024 aikana. Suhangon kaivostiestä on allekirjoitettu toteuttamissopimus, sopimuksen osapuolina ovat Väylävirasto ja Suhanko Arctic Platinum Oy. Väylävirasto on aloittanut kilpailuttamisen ja pyytää tarjouksia tien rakentamisesta. Tavoitteena on, että kaivostien rakentaminen alkaisi kesäkuussa 2023 ja tie olisi valmis syksyllä 2024. Tien linjaus kulkee osin Suhanko 40 malminetsintälupa-alueella.

Hakemusalue sijaitsee kaivoshankkeen kannalta keskeisellä paikalla, ja sillä sijaitsevalla Tuomasuon esiintymällä voi tulevaisuudessa olla kaivoshankkeelle merkittävä vaikutus. SAP on viimeisen vuoden aikana suorittanut alueella geofysikaalisia maastomittauksia sekä tutkimuskairauksia, ja suunnittelee lupaavien tulosten pohjalta jatkotutkimuksia. Yhtiön tavoitteena on jatkaa tutkimuksia mahdollisimman vähäisin keskeytyksin.

3. PERUSTELUT

Kaivoslain (621/2011) 169 §:n mukaan kaivosviranomaisen voi perustellusta syystä hakijan pyynnöstä malminetsintäluvan voimassaolon jatkamista koskevassa päätöksessä määrätä, että luvassa yksilöityihin toimenpiteisiin voidaan valituksesta huolimatta ryhtyä lupapäätöstä noudattaen. Edellytyksenä määräykselle on, että täytäntöönpano ei tee muutoksenhakua hyödyttömäksi, ja hakija asettaa kaivosviranomaisen määräämän vakuuden niiden edunmenetysten ja kustannusten korvaamiseksi, jotka päätöksen kumoaminen tai lupamääräysten muuttaminen voi aiheuttaa.

SAP:n tavoitteena on saada Suhangon kaivoshankkeen kannattavuus selvitys valmiiksi mahdollisimman tehokkaasti ja nopeasti. Osana kannattavuus selvitystä hankkeen lähialueella suoritetaan kaivoslain 10 §:n mukaisia malminetsintätutkimuksia. Malminetsintälupa-alueella Suhanko 40 sijaitsevalla Tuomasuon esiintymällä voi tulevaisuudessa olla merkittävä vaikutus Suhangon kaivoshankkeen kannattavuudelle ja näin ollen myös hankkeen investointipäätökseen. Yhtiön tavoitteena on tehdä investointipäätös Suhangon kaivoksen rakentamisesta vuoden 2024 aikana ja viivästyksien aiheuttamat taloudelliset haitat. Edellä mainitusta syystä on SAP:n kannalta tärkeää päästä jatkamaan suunniteltuja tutkimustöitä mahdollisimman vähäisin keskeytyksin nykyisen voimassa olevan

luvan raukeamisen jälkeen heti, kun kaivosviranomaisen on päättänyt jatkoajan myöntämisestä ja sikäli kuin päätös on myönteinen.

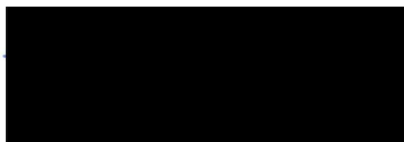
4. TÄYTÄNTÖÖNPANON VAIKUTUS MUUTOKSENHAKUUN

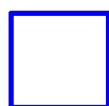
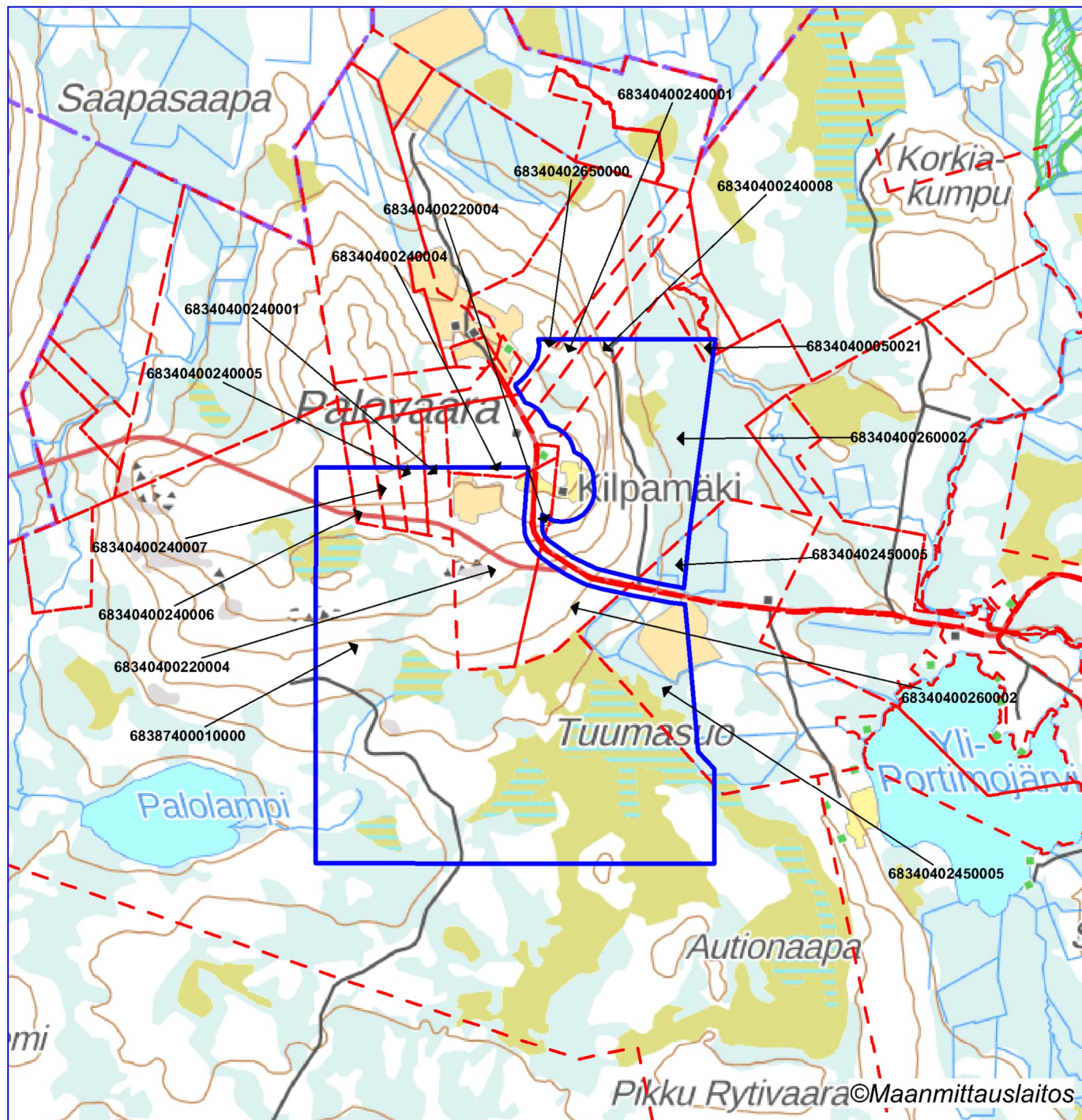
Suhangon kaivoshankkeen alueella, johon myös malminetsintäluva-alue Suhanko 40 kuuluu, on SAP:n ja sen edeltäjien toimesta tehty säännöllistä ja merkittävää malminetsintää sekä kaivostoiminnan aloittamiseen tähtävää tutkimustyötä vuodesta 2000 alkaen. Toiminnan aikana valvovilla viranomaisilla ei ole ollut toiminnasta huomautettavaa. Malminetsintäluvahakemuksen liitteenä on toimitettu selvitys lupahakemusalueen luonnonsuojelutilanteesta. Hakemuksen mukaisesti tutkimustoimenpiteet tullaan suunnittelemaan huomioiden suojele- ja erityiskohteet, sekä alueella sijaitsevat suojelullisesti huomioitavat lajiesiintymät.

Kaivosviranomaisen 25.6.2020 tekemästä malminetsintäluvapäätöksestä ML2016:0022, Suhanko 40, ei jätetty valituksia hallinto-oikeuteen, eikä lupahakemuksesta esitetty mielipiteitä tai muistutuksia. Malminetsintäluvan jatkoaikahakemuksessa kuvatut tutkimusmenetelmät vastaavat kyseisessä luvassa sallittuja tutkimustoimenpiteitä. Jos kaivosviranomaisen myöntää malminetsintäluvan jatkoajan hakemuksen mukaisesti, ei haettu täytäntöönpanomääräys SAP:n näkemyksen mukaan tee mahdollista muutoksenhakua hyödyttömäksi.

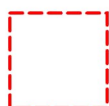
SUHANKO ARCTIC PLATINUM OY

Rovaniemellä 15.5.2023





Malminetsintälupahakemusalue



Kiinteistörajat

Mittakaava 1:30000

Suhanko Arctic Platinum Oy
Suhanko 40
ML2016:0022

