

## KUULUTUS

Turvallisuus- ja kemikaalivirasto (Tukes) on kaivoslain (621/2011) perusteella 5.7.2023 hyväksynyt seuraavan malminetsintäluvan jatkoaikaa koskevan hakemuksen:

Hakija: Boliden Kevitsa Mining Oy  
Alueen nimi: Keivitsa  
Lupatunnus: ML2017:0002  
Alueen sijainti ja koko: Sodankylä, 458,57 ha

Päätökseen saa kaivoslain (621/2011) 162 §:n nojalla hakea muutosta valittamalla hallinto-oikeuteen. Valitus on tehtävä kirjallisesti 30 päivän kuluessa päätöksen tiedoksisaannista. Päätöksen tiedoksisaannin katsotaan tapahtuneen seitsemäntenä päivänä päätöksen julkaisemisesta. Päätöksen liitteenä olevasta valitusosoituksesta ilmenee, miten muutosta haettaessa on menettävä.

Päätös on nähtävillä Tukesin kotisivulla osoitteessa: <https://tukes.fi/malminetsintaluvat-ja-valtaukset>

Tieto päätöksen antamisesta on julkaistu sijaintikunnan verkkosivuilla.

Lisätietoja [kaivosasiat@tukes.fi](mailto:kaivosasiat@tukes.fi) tai Antti Mikkola puh. 029 505 2184

Kuulutettu 5.7.2023

Pidetään nähtävänä 11.8.2023 asti.

## LIITTEET

Liite 1: Lupakartta malminetsintäalueesta

Boliden Kevitsa Mining Oy  
Kevitsantie 730  
99670 Petkula

**PÄÄTÖS MALMINETSINTÄLUVAN VOIMASSAOLOAJAN JATKAMISESTA JA SITÄ KOSKEVA MÄÄRÄYS  
TÄYTÄNTÖÖNPANOSTA MUUTOKSENHAUSTA HUOLIMATTA**

**Malminetsintälupahakemus**

**Hakija:** Boliden Kevitsa Mining Oy  
23456699-1  
Suomi

**Yhteystiedot:** Kevitsantie 730  
99670 Petkula

**Lisätietoja antaa:**  
Teemu Törmälehto  
teemu.tormalehto@boliden.com  
050 599 9680

Alueen nimi: Keivitsa  
Alueen sijainti: Sodankylä

Hakemus on tullut vireille 6.11.2020. Kaivosviranomaisen on tehnyt hakemustarkastuksen ja todennut hakemuksen täyttävän kaivoslain 34 §:n vaatimukset. Hakemukselle on annettu lupatunnus ML2017:0002 ja kaivoslain 34 §:n mukainen etuoikeuspäivämäärä 6.11.2020.

Hakemuksen tarkoitus: Malminetsintä kaivoslain (621/2011) pykälien 5, 9 ja 32 tarkoittamalla tavalla

**PÄÄTÖS**

Turvallisuus- ja kemikaalivirasto (Tukes) **myöntää** kaivoslain (621/2011) nojalla jatkoaikaa Boliden Kevitsa Mining Oy:n malminetsintäluvalla nimeltä "Keivitsa" lupatunnuksella ML2017:0002.

Perustelut: Hakija on osoittanut, että kaivoslaissa (621/2011) säädetyt edellytykset täyttyvät eikä luvan myöntämiselle ole kaivoslaissa säädettyä estettä. Tässä malminetsintälupapäätöksessä annetut tarpeelliset tarkentavat lupamääräykset yleisten ja yksityisten etujen turvaamiseksi perustuvat kaivoslain (621/2011) 51 §.

Malminetsintäluvan nojalla luvanhaltijalla on oikeus omalla ja toisen maalla tässä luvassa mainitulla alueella (malminetsintäalueella) tutkia geologisten muodostumien rakenteita ja

koostumusta sekä tehdä muita kaivostoimintaa valmistelevia tutkimuksia ja muuta malminetsintää esiintymän paikallistamiseksi sekä sen laadun, laajuuden ja hyödyntämiskelpoisuuden selvittämiseksi sen mukaan kuin tässä malminetsintäluvassa tarkemmin määrätään. Malminetsintä lupa ei oikeuta esiintymän hyödyntämiseen.

### **Päätöksen voimassaolo**

Malminetsintä lupa on **voimassa tällä päätöksellä enintään yhden (1) vuoden** päätöksen lainvoimaiseksi tulosta.

Perustelut: Hakija on hakenut malminetsintä lupaa kaivoslain (621/2011) 34 §:n mukaisesti. Mikäli luvanhaltija haluaa pienentää voimassa olevaa malminetsintä lupaa sen voimassaoloaikana tai luopua siitä kokonaan, tulee luvanhaltijan toimittaa kaivosviranomaiselle ilmoitus joko osittaisesta tai koko malminetsintä alueen raukeamisesta (Kaivoslaki 621/2011, 60 §, 61 §, 66 §, 67 §).

### **Päätöksen täytäntöönpano**

Kaivoslain (621/2011) 168.1 §:n mukaisesti malminetsintä lupaan perustuvat toimenpiteet saa aloittaa, kun siihen oikeuttava lupapäätös on saanut lainvoiman ja lupapäätöksessä määrätyt velvoitteet on suoritettu. Kaivosviranomaisella on kuitenkin kaivoslain (621/2011) 169 §:n nojalla antaa päätöksen täytäntöönpanomääräyksen perustellusta syystä hakijan pyynnöstä, jolloin luvassa yksilöityihin toimenpiteisiin voidaan valituksesta huolimatta ryhtyä lupapäätöstä noudattaen. Jos asianomaisen toimenpiteen suorittaminen edellyttää muualla lainsäädännössä vaadittua lupaa, saa toimenpiteen kuitenkin aloittaa vasta, kun asianomainen lupapäätös on saanut lainvoiman tai toiminnan aloittamiseen on saatu oikeus asiassa toimivaltaiselta viranomaiselta. Päätöksen lainvoimaisuus tulee tarkistaa luvassa mainitulta hallinto-oikeudelta valitusajan päättymisen jälkeen.

Boliden Kevitsa Mining Oy on 6.11.2020 hakenut päätöksen täytäntöönpanomääräystä kaivoslain 169 §:n mukaisesti ja perustellut hakemuksessaan täytäntöönpanomääräyksen tarpeen.

Tukes määrää kaivoslain (621/2011) 169 §:n nojalla, että tämän lupapäätöksen lupamääräyksessä 1 kuvattuihin yksilöityihin toimenpiteisiin 1-3 voidaan valituksesta huolimatta ryhtyä annettuja lupamääräyksiä noudattaen. Toimenpiteet olivat sallittuja myös aikaisemmin voimassa olleessa luvassa.

Tutkimustoimenpiteet (lupamääräys 1 kohdat 1-3) voidaan kuitenkin aloittaa vasta, kun malminetsintä luvan ML2017:0002 jatkoaikapäätöksessä määrätty vakuus on asetettu, ja muut edellytetyt velvoitteet on suoritettu. Toimet on suoritettava tässä malminetsintä luvan jatkoaikapäätöksessä annettuja lupamääräyksiä noudattaen. Luvanhaltija voi tämän lisäksi ryhtyä myös sellaisiin malminetsintätutkimuksiin, joihin ei kaivoslain (621/2011) 7 ja 9 §:n nojalla vaadita malminetsintä lupaa.

### **Malminetsintä alueen tiedot**

Pinta-ala: 458,57 ha

Alueen nimi: Keivitsa

Sijainti: Sodankylä

Alueen tarkempi sijainti ja rajat ilmenevät tähän päätökseen liitetystä lupakartasta (Liite 1). Lupa-alueesta on rajattu pois tiedossa olevat esteet. Malminetsintää ei saa

suorittaa tällä luvalla, eikä jokamiehenoikeudella 150 metriä lähempänä asumiseen tai työntekoon tarkoitettua rakennusta, yksityistä pihapiiriä tai erityiseen tarkoitukseen otetuilla alueilla. Jokamiehenoikeuksiin kuuluvalla liikkumisella ei myöskään saa aiheuttaa haittaa tai häiriötä muille ihmisille tai luonnolle.

### **Alueesta tarkemmin**

Alueella on voimassa Lokka-Koitelainen-Kevitsa osayleiskaava. Malminetsintälupa-alueella ei sijaitse suojelualueita, suojeluohjelma-alueita tai valtakunnallisesti merkittäviä tai suojeltuja maisema-alueita. Alue kuuluu lähes kokonaan Metsähallituksen liiketalouden alueelle ja välittömästi aktiivisen Boliden Kevitsan kaivoksen läheisyyteen. Lähimmillään lupa-alue sijoittuu itäosaltaan noin 80 m etäisyydelle Koitelaisen Natura-alueesta.

### **Otaksuma mineraaleista**

Alueen geologiseen malmipotentialiin sekä hakijan suorittamiin tutkimuksiin ja tuloksiin perustuen hakija otaksuu alueella olevan seuraavia kaivosmineraaleja: koboltti (Co), nikkeli (Ni), kupari (Cu), kulta (Au), platinaryhmän alkuaineet (PGE).

## **Yleisten ja yksityisten etujen turvaamiseksi tarpeelliset lupamääräykset (velvoitteet ja rajoitukset)**

### **1. Määräys malminetsintätutkimusten sallituista ajankohdista ja menetelmistä, sekä malminetsintään liittyvistä laitteista ja rakennelmista**

Tämän malminetsintäluvan nojalla on sallittua suorittaa seuraavia malminetsintätoimenpiteitä ja soveltaa seuraavia malminetsintämenetelmiä:

1. Geofysikaaliset ja geokemialliset tai vaikutuksiltaan niihin verrattavat tutkimusmenetelmät
2. Koneellisesti tehtävät maaperä- ja kallioperänäytteenotto (moreeni-, ura- ja pistenäytteet, kairaus)
3. Tutkimuskaivannot ja tutkimusojat

Perustelut: Hakija on esittänyt hakemuksessaan nämä menetelmät ja kaivosviranomaisen arvioi ne tarpeelliseksi ottaen huomioon kohteella tehdyt aikaisemmat tutkimukset. Jotta mahdolliselle jatkoluvalle edellytetty vaade tehokkaasta malminetsinnästä toteutuu, tässä lupamääräyksessä tarkoitettujen toimenpiteiden tulee olla pääosin suoritettuina.

### **2. Määräys tutkimustöitä ja -tuloksia koskevasta selvitysvelvollisuudesta**

Malminetsintäluvan haltijan on vuosittain toimitettava kaivosviranomaiselle selvitys suoritetuista tutkimustöistä ja niiden tuloksista. Tutkimustöitä ja -tuloksia koskevaan vuosittaiseen selvitykseen on sisällytettävä: käytetyt tutkimus- ja työmenetelmät, yhteenveto tehdyistä tutkimuksista ja pääasialliset tulokset. Ohje löytyy Tukesin internet-sivuilta. Kunkin kalenterivuoden tutkimustöistä ja -tuloksista on raportoitava seuraavan vuoden kesäkuun loppuun mennessä, ellei toisin ohjeisteta.

Perustelut: Määräyksen perusteena on kaivoslaki (621/2011) 14 § ja VNa kaivostoiminnasta (391/2012) 4 §.

### **3. Määräys jälkitoimenpiteiden ajankohdasta ja ilmoittamisesta kaivosviranomaiselle**

Kun malminetsintälupa on rauennut osittain, kokonaan tai peruutettu, malminetsintäluvan haltijan on raukeavilta alueilta;

1) välittömästi saatettava malminetsintäalue yleisen turvallisuuden vaatimaan kuntoon, poistettava väliaikaiset rakennelmat ja laitteet, huolehdittava alueen kunnostamisesta ja siistimisestä sekä saatettava alue mahdollisimman luonnonmukaiseen tilaan. Malminetsintäluvan haltijan on tehtävä kirjallinen ilmoitus kaivosviranomaiselle, malminetsintäalueeseen kuuluvien kiinteistöjen omistajille ja muille oikeudenhaltijoille, kun toimenpiteet on saatettu loppuun. Ilmoitus on lisäksi tehtävä erityisellä poronhoitoalueella asianomaiselle Oraniemen paliskunnalle. Ilmoituksen tulee sisältää tiedot jälkitoimenpiteiden päättymispäivästä sekä kuvaus toteutetuista jälkitoimenpiteistä.

2) kuuden kuukauden kuluessa luovutettava kaivosviranomaiselle tutkimustyöselostus, tutkimukseen liittyvä tietoaineisto ja kirjallinen esitys edustavasta otoksesta kairasydämiä. Kaivosviranomaisen ohjeistaa hakijoita tarkemmin raportoinnin muodosta. Ohje löytyy Tukesin internet-sivuilta.

Perustelut: Määräyksen perusteena on kaivoslaki (621/2011), 15 § ja VNa kaivostoiminnasta (391/2012), 5 §.

#### 4. Määräys kaivannaisjätteen jätehuoltosuunnitelmasta ja sen noudattamisesta

Malminetsinnästä tässä luvassa sallituilla menetelmillä (lupamääräys 1, menetelmät 1–3) ei synny kaivannaisjätettä. Malminetsintäluvan haltija on silti aina velvollinen huolehtimaan maa- ja kiviainesjätteen synnyn ehkäisemisestä, sen haitallisuuden vähentämisestä sekä jätteen hyödyntämisestä tai käsittelemisestä.

Perustelut: Määräyksen perusteena on kaivoslaki (621/2011) 13 § ja VNa kaivostoiminnasta (391/2012) 3 §.

#### 5. Määräys ilmoitusvelvollisuudesta koskien malminetsintäalueen maastotöitä ja rakennelmia

Malminetsintäluvan haltijan on hyvissä ajoin etukäteen ilmoitettava kirjallisesti malminetsintäalueeseen kuuluvien **kiinteistöjen omistajille** (sekä näihin rinnastettaville, Kaivoslaki 5.2 §), ja muille oikeudenhaltijoille kaikista maastotöistä, jotka voivat aiheuttaa vahinkoa tai haittaa, sekä väliaikaisista rakennelmista. Ilmoitus on lisäksi tehtävä poronhoitolaissa säädettyllä erityisesti poronhoitoa varten tarkoitetulla alueella (*erityinen poronhoitoalue*) asianomaiselle Oraniemen paliskunnalle.

Malminetsintäluvan haltijan on ilmoitettava maastotöistä toimialallaan yleistä etua valvoville viranomaisille:

- Tukesille,
- toimivaltaisen Lapin ELY-keskuksen ympäristövastuualueelle,
- Metsähallitukselle
- Mikäli lupa-alueelta löydetään tutkimusten yhteydessä muinaismuistolaissa tarkoitettuja kohteita, tulee luvanhaltijan toimia siten kuin muinaismuistolaissa todetaan ja ilmoittaa löydöksistä viipymättä alueelliselle Lapin maakuntamuseolle.

Perustelut: Määräyksen perusteena on kaivoslaki (621/2011) 12 § ja VNa kaivostoiminnasta (391/2012) 2 §.

#### 6. Määräys malminetsintäalueen koon pienentämisen aikataulusta

Kaivosviranomainen ei näe tässä vaiheessa tarvetta malminetsintäalueen pienentämiselle. Tutkimuksia voidaan pitää perusteltuna koko ML2017:0002 alueella. Jos luvan haltija haluaa pienentää voimassa olevaa malminetsintälupaa tai luopua siitä kokonaan, tulee luvan haltijan tehdä ilmoitus joko osittaisesta tai koko malminetsintäalueen raukeamisesta.

Perustelut: Määräyksen perusteena on kaivoslaki (621/2011) 11 §, 51 §, 67 §). Otettaessa huomioon alueen koko, tutkimussuunnitelma ja sen perustelut, sekä seikka, etteivät luvassa sallittavat malminetsintätoimet nykyisen aluerajauksen sisällä estä tai vaikeuta olennaisesti muita alueeseen kohdistuvia käyttötarpeita, voidaan tutkimuksia pitää perusteltuna koko alueelle.

#### 7. Määräys vakuuden asettamisesta

Tässä malminetsintäluvassa **ML2017:0002** määrätään lupakohtainen **4000 euron** suuruinen vakuus. Vakuus asetetaan pankkitalletuksena Turvallisuus- ja kemikaalivirastolle kaivoslain (621/2011) 15 §:ssä tarkoitettujen jälkitoimenpiteiden sekä 103 §:ssä tarkoitettun vahingon ja haitan korvaamista, sekä muiden kaivoslakiin perustuvien velvoitteiden täyttämistä varten. Tässä

malminetsintäluvassa määrätty vakuus on asetettava viimeistään 30 päivänä siitä, kun malminetsintäluva on tullut lainvoimaiseksi, luvanhaltijan malminetsinnästä mahdollisesti aiheutuvaa vahinkoa, haittaa tai muuta kaivoslaissa mainittua velvoitetta varten pankkiin avatulle vakuustalletustilille. Kaivoslain 73 §:ssä tarkoitettu luvan siirto ei vapauta vakuutta.

Perustelut: Määräyksen perusteena on kaivoslaki (621/2011) 107, 109, 110 ja 111 §. Vakuus asetetaan kaivosviranomaisen arvion perusteella, joka perustuu malminetsintäalueilla suoritettun valvontatyön kautta saatuihin havaintoihin. Valvontahavaintojen perusteella tyypillisimpien malminetsintäalueilla sattuvan vahingon suuruusluokka on linjassa tässä luvassa määrätyn vakuuden kanssa. Kaivosviranomaisen on arvioinut toiminnan laatua ja laajuutta (lupamääräys 1), toiminta-alueen erityispiirteitä, sekä luvassa säädettyjä velvoitteita lupamääräykset huomioiden ja päätyttyä määrättyyn vakuuteen. Luvassa sallitut geofysikaaliset- ja geokemialliset tutkimusmenetelmät tai maaperä- ja kallioperänäytteenotto tai tutkimusojat eivät aiheuta merkittävää vahinkoa ympäristölle tai luonnolle, kun tutkimustyö suoritetaan lupamääräyksiä noudattaen. Malminetsinnästä johtuvia tyypillisiä maanomistajalle aiheutuvia vahinkoja ovat lähinnä yksittäiset puustovahingot. Luvassa on kielletty luonnonsuojelulain nojalla rauhoitettujen lajien vahingoittaminen tai vaarantaminen. Mikäli alueella on sellaisia, niitä varten on annettu tarkat rajoitukset. Lähtökohtaisesti luvanhaltijan urakoitsijoilla on erillinen vastuuvakuutus tutkimustoimissa aiheutuneita ennakoimattomia vahinkoja varten. Kaivosviranomaisen harmitsee luvan siirron tai muuttamisen yhteydessä, onko vakuuden suuruutta tarkistettava.

8. Määräykset malminetsintää ja malminetsintäalueen käyttöä koskevista seikoista sen varmistamiseksi, ettei toiminnasta aiheudu kaivoslaissa (621/2011) kiellettyä seurausta

Malminetsintä sekä malminetsintäalueella liikkuminen ja muu alueen käyttö on rajoitettava tutkimustyön kannalta välttämättömiin toimenpiteisiin. Toimenpiteet on suoritettava siten, että niistä ei aiheudu kohtuudella vältettävissä olevaa yleisen tai yksityisen edun loukkausta eikä merkittäviä muutoksia luonnonolosuhteissa. Luonnonolosuhteilla tarkoitetaan alueen pohja- ja pintavesioloja, lämpö- ja kosteusoloja sekä kasvien kasvupaikkatekijöitä.

Tämän päätöksen liitteessä 1 tarkoitettulla malminetsintäalueella ja 30 metrin etäisyydellä sen rajasta toiminnan kannalta välttämättömään liikkumiseen ei tarvita erillistä maastoliikennelupaa pois lukien alueen se osa, joka rajautuu 80-100 m suojavyöhykkeellä Natura-alueeseen (FI1301716). Tutkimustyön kannalta välttämättömiin kairaustoimenpiteisiin saa käyttää alueen vettä, mutta jos kairauksessa käytettävän veden määrä ylittää 100m<sup>3</sup>/vrk, on toimittava siten kuin vesilain (587/2011) 2. luvun 15 §:ssä todetaan. Tutkimustöitä tehtäessä on otettava aina huomioon ympäristönsuojelulain (527/2014) 17§:n mukainen pohjaveden pilaamiskielto. Malminetsinnästä ja muusta malminetsintäalueen käytöstä ei saa aiheutua merkittäviä muutoksia luonnonolosuhteissa, eikä merkittävää maisemallista haittaa.

Malminetsintäluvan haltijan on kairauksen päätyttyä tulpattava kairareiät teräksisen maakairausputken paikalleen jäädessä mansettitulpalla pohjaveden maanpinnalle nousun estämiseksi. Kairaputket on katkaistava noin 0,10–0,20m pituuteen läheltä maanpintaa, kairaputken päät on peitettävä metallisella suojahatulla ja merkittävä selvästi huomiovärillisin puupaaluin, joissa on kairauspaikan tunnisteet ja heijastin. Kairakohteiden jätehuolto sekä siistiminen on tehtävä välittömästi töiden loputtua kohteella.

Perustelut: Malminetsintäluvan haltijan on luovuttuaan malminetsintäluva-

alueesta tai sen menetettyään viipymättä saatettava malminetsintäalue yleisen turvallisuuden vaatimaan kuntoon, sekä saatettava alue mahdollisimman luonnonmukaiseen tilaan (621/2011) 11 ja 15 §.

#### 9. Määräykset yleisen ja yksityisen edun kannalta välttämättömistä ja luvan edellytysten toteuttamiseen liittyvistä seikoista

Malminetsintäluvan haltijan on rajoitettava malminetsintä ja muu malminetsintäalueen käyttö tutkimustyön kannalta välttämättömiin toimenpiteisiin. Toimenpiteet on suunniteltava siten, että niistä ei aiheudu kohtuudella vältettävissä olevaa yleisen tai yksityisen edun loukkausta. Vaikka tässä malminetsintäluvassa sallitut tutkimusmenetelmät eivät vaikuta laajasti ympäristöön, malminetsintäluvan haltijan on oltava kuitenkin riittävästi selvillä hankkeen ympäristövaikutuksista siinä laajuudessa kuin kohtuudella voidaan edellyttää.

Tässä malminetsintäluvassa sallitut tutkimusmenetelmät on kirjattu lupamääräykseen 1. Sallituilla malminetsintämenetelmillä ei vaikeuteta oikeusvaikutteisen kaavan toteuttamista, ei aiheuteta olennaista haittaa muulle elinkeinotoiminnalle eikä merkittävää maisemallista haittaa. Sallituilla tutkimustoimilla ei myöskään aiheuteta merkittäviä muutoksia luonnonolosuhteissa, harvinaisten tai arvokkaiden luonnonesiintymien olennaista vahingoittumista, merkittävää maisemallista haittaa tai muuta merkittävää vahingollista ympäristövaikutusta, kun tutkimukset suoritetaan päätöksessä sallituilla menetelmillä sallittuina ajankohtina.

Tällä malminetsintäluvalla ei ole tarkoituksena tehdä koelouhintaa taikka laajuudeltaan tai vaikutuksiltaan sitä vastaavia toimenpiteitä, eikä toimintaa myöskään ole suunniteltu asemakaava-alueelle. Sallittujen, kohteella hetkellisesti suoritettavien tutkimustoimien ei voida myöskään katsoa häiritsevän merkittävästi Suomen pesimälintuja, jotka ovat suurelta osin luonnonsuojelulailla rauhoitettuja. Suomessa seurataan lajien uhanalaisuutta ja lajien uhanalaisuustilanteen voi tarkastaa Punaisen kirjan verkkopalvelussa (YM & SYKE, 2019), joka löytyy osoitteesta <https://punainenkirja.laji.fi>. Kirjassa on mainittu myös aina uhanalaisuuteen johtaneet syyt ja uhkatekijät tulevaisuudessa. Tässä luvassa sallittuja malminetsintämenetelmiä ei mainita kirjassa syiksi tai tulevaisuuden uhkatekijöiksi.

Luvansaajan on huolehdittava tutkimustoiminnassaan, ettei eri tutkimusvaiheissa päädy kiintoainesta pintavesiin. Alueelta tunnetaan myös metsälain 10 §:ssä mainittuja kohteita, jotka tulee huomioida tutkimustoiminnassa. Hakemusalueella saattaa esiintyä luonnontilaisia tai luonnontilaisten kaltaisia lähteitä. Niiden luonnontilan vaarantaminen on kielletty ja niiden läheisyydessä toimimiseen on jätettävä riittävä suojaetäisyys.

Alueelta saattaa olla puron- ja noronvarsimetsiä. Tämä tulee huomioida siten, ettei tutkimustoiminnalla ole heikentäviä vaikutuksia ko. luontokohteisiin ja lajien elinympäristöihin. Pienvedet, lähteet ja norot on huomioitava tutkimustoiminnassa riittäväällä suojavyöhykkeellä.

Lupa-alueella saattaa olla uhanalaisia lettotyyppejä. Lupamääräyksen 1 kohdassa 3 on sallittu myös tutkimuskaivannot ja tutkimusojat, mutta suoluonto- tai uhanalaisilla luontotyypeillä ei sallita tutkimuskaivantoja tai tutkimusojia. Mahdolliset kallioperäkairaukset on suoritettava suoalueilla ainoastaan lumipeitteisenä aikana maaperän ollessa roudassa, jolloin vaikutukset luontotyypeihin eivät ole merkittäviä. Tässä luvassa sallitut malminetsintämenetelmät eivät ole uhkatekijä tai ollut uhanalaistumisen syy luontotyypeille. Mahdollisiin rauhoitettuihin kasvilajeihin tulee lisäksi jättää n.20m suojavyöhyke.



Lupa-alueella on rauhoitetun ja uhanlaisen kasvilajin (lapinleinikki) esiintymiä (luonnonsuojelulaki 9/2023, 74 §, 75 § ja 76 §, luonnonsuojeluasetus 160/1997, 21 §, liite 4), joka on myös luontodirektiivin liitteen IV (b) mukainen laji. Tämä tulee huomioida tutkimustoiminnassa siten, ettei toiminta vahingoita tai vaaranna niiden esiintymiä. Luontodirektiivin Liitteen IV (b) ja mukaisen lapinleikin esiintymään tulee jättää n. 30 m suojavyöhyke.

Lupa-alueella Sato-ojassa on rauhoitetun ja erityisesti suojeltavan lajin (hiuskoukkusammal) esiintymiä (luontodirektiivi (92/43/ETY) liite II, ja luonnonsuojeluasetus (1097/160)). Tämä tulee huomioida tutkimustoiminnassa siten, ettei toiminta vahingoita tai vaaranna niiden esiintymiä. Hiuskoukkusammalen esiintymään tulee jättää n. 20 m suojavyöhyke.

Maastotöiden suunnittelua varten lajien esiintymispaikat voi tarkistaa Lajitietokeskuksen avoimesta Laji.fi -palvelusta (<https://laji.fi/>). Mahdollisen esiintymän laajuuden voi tarkistaa Lapin ELY-keskukselta.

Malminetsintälupa-alueelle sijoittuu Kevitsan kaivoksen ympäristö- ja vesitalousluvassa 2.7.2009 Nro 46/09/1 hylätyksi todettu ja vaihtopesälavoilla kompensoitu suuren petolinnun pesä. Edelliseen voimassaolleen malminetsintälupahakemukseen annetussa Lapin ELY-keskuksen lausunnossa todettiin sen osalta näin; *"Ely-keskus katsoo, ettei vanha pesäreviirimerkintä rajoita malminetsintähakemuksen mukaista tutkimustoimintaa"*.

Mikäli pesän todetaan olevan käytössä, petolinnun tahallinen häiritseminen, erityisesti lisääntymisaikana (15.2-31.7 välisenä aikana, 1100m suojavyöhyke), tärkeillä muuton aikaisilla levähdysalueilla tai muutoin niiden elämänkierron kannalta tärkeillä paikoilla on kielletty. Suuren petolinnun pesäpuu, jossa oleva pesä on säännöllisessä toistuvasti käytössä ja selvästi nähtävissä, on rauhoitettu (Lsl 73 §). Luvansaaja voi tarkistaa pesäreviirin ajantasaisen tilanteen Metsähallituksen Lapin luontopalveluilta tai Tukesilta. Luonnonsuojelulain 70 §:n mukaisesti rauhoitettujen yksilöiden tahallinen häiritseminen, erityisesti eläinten lisääntymisaikana, tärkeillä muuton aikaisilla levähdysalueilla tai muutoin niiden elämänkierron kannalta tärkeillä paikoilla on kiellettyä.

Lisäksi lupa-alueelta tunnetaan arkeologinen kulttuuriperintökohde (Kevitsa 2, 1000038890, pilkkapuu), joka tulee huomioida lupa-alueen tutkimustöiden ja reittien suunnittelussa.

Alueeseen kohdistuu moottorikelkkaura. Malminetsintä ei saa aiheuttaa vaaraa, haittaa tai vahinkoa moottorikelkkauran käytölle ja kunnolle.

Lisätietoja kohteen tilanteesta saa Lapin ELY-keskuksen lausunnossa (Liite 4), Metsähallituksen lausunnossa (Liite 5) ja Lapin maakuntamuseon lausunnossa (Liite 6) mainitulta yhteyshenkilöltä tai Tukesilta.

Malminetsintäluvan haltijan tulee esittää hyvissä ajoin ennen tutkimustöiden aloittamista tarkka tutkimussuunnitelma toimenpiteineen ja sijaintitietoineen Tukesille. Lisäksi tutkimussuunnitelma tulee toimittaa tiedoksi toimivaltaiselle Lapin ELY-keskukselle ja Metsähallitukselle ja Lapin maakuntamuseolle. Lähtökohtaisesti luvanhaltijalla ei ole kaivoslaisia asetettua yleistä inventointivelvollisuutta kasvillisuus- tai luontokartoituksille varovaisuusperiaate huomioiden, eikä sellaista edellytetä muiltakaan samankaltaisia vaikutuksia aiheuttavilta maankäyttömuodoilta suojelualueiden ulkopuolella.

Perustelut: Tutkimussuunnitelman esittämismuutoksilla varmistetaan, että toimenpiteisiin voidaan tarvittaessa valvonnallisesti puuttua. Samalla Tukesin on

mahdollista kaivoslain valvonnan toteuttamiseksi arvioida toimenpiteiden vaikutusta ja tarvittaessa antaa tarkempia lisämääräyksiä toimenpiteiden suorittamisesta. Kaivoslaki (621/2011) 11 § ja 12 §, VN (391/2012) 2 §.

Siirtyminen lupa-alueelle, ja lupa-alueella liikkuminen on sulanmaan aikana pyrittävä suunnittelemaan niin, että luontaisia aukkopaiikkoja ja olemassa olevia uria käytetään mahdollisimman paljon hyväksi. Kosteikkoalueilla liikkumista tulee ensisijaisesti välttää sulanmaan aikana. Toiminnanharjoittajan on oltava selvillä toimintansa ympäristövaikutuksista, ympäristöriskeistä ja niiden hallinnasta sekä haitallisten vaikutusten vähentämismahdollisuuksista. Koneellinen tutkimus ja näytteenotto alueilla, joilla on olemassa vaarana, että tutkimukset tai liikkuminen aiheuttaa maaperään vahinkoja (suot), tulee suorittaa aina ajankohtana, jolloin maaperä on jäänyt. Tutkimusmontut ja kuopat tulee merkitä huomiokepein sekä luiskata loiva reunaisiksi päistään niiden ollessa auki ja sisältävän putoamisvaaran.

Malminetsintäluvan haltijan on rajoitettava malminetsintä ja muu malminetsintäalueen käyttö tutkimustyön kannalta välttämättömiin toimenpiteisiin. Toimenpiteet on suunniteltava siten, että niistä ei aiheudu kohtuudella vältettävissä olevaa yleisen tai yksityisen edun loukkausta. Malminetsintäluvan nojalla tapahtuvasta malminetsinnästä ja muusta malminetsintäalueen käytöstä ei saa aiheutua:

- 1) haittaa ihmisten terveydelle tai vaaraa yleiselle turvallisuudelle;
- 2) olennaista haittaa muulle elinkeinotoiminnalle;
- 3) merkittäviä muutoksia luonnonolosuhteissa;
- 4) harvinaisten tai arvokkaiden luonnonesiintymien olennaista vahingoittumista;
- 5) merkittävää maisemallista haittaa.

Perustelut: Määräys perustuu kaivoslain (621/2011) 11 § ään.

#### 10. Määräys malminetsintäkorvauksen suuruudesta ja maksuajankodasta

Alueella on ollut voimassa kaivoslain (503/1965) mukaiset valtaukset yksitoista (11) vuotta ja kaivoslain (621/2011) mukainen malminetsintälupa kolme (3) vuotta. Tämä päätös jatkaa malminetsintäluvan voimassaoloa yhden (1) vuoden (lupavuosi viisitoista (15.)). Malminetsintäluvan haltijan on maksettava malminetsintäalueeseen kuuluvien kiinteistöjen omistajille vuotuista korvausta **50 euroa hehtaarilta** luvan voimassaoloajalta. Malminetsintäalueesta lasketaan kokonaispinta-ala, ja jokaisen kiinteistön tai muiden rekisteriyksiköiden osalta pinta-ala vähintään 0,1 hehtaarin tarkkuudella.

Malminetsintäkorvaus on ensimmäiseltä vuodelta maksettava viimeistään 30 päivänä siitä, kun malminetsintälupa on tullut lainvoimaiseksi. Seuraavina vuosina korvaus on maksettava vastaavana ajankohtana.

Luvan haltijan on ilmoitettava malminetsintäkorvauksen kokonaissuorituksesta kirjallisesti kaivosviranomaiselle, kun velvollisuus on täytetty.

Perustelut: Määräys perustuu kaivoslain (621/2011) 99 §:ään, jossa säädetään malminetsintäkorvauksen suuruudesta ja maksutavasta ja kaivoslain (621/2011) 51.11 § ja 152.1 §.

Mikäli hakija pienentää tai muuttaa tässä päätöksessä määrättyä malminetsintäaluetta muutoshakemuksella, määräytyy uusi malminetsintäkorvaus maanomistajalle seuraavasta tämän

lupapäätöksen maksupäivästä alkaen muutospäätöksessä määrättävän pinta-alan mukaan.

Perustelut: Määräys perustuu kaivoslain (621/2011) 51 §, 67, 69 §:ään jossa säädetään malminetsintäluvan raukeamisesta ja muuttamisesta.

#### 11. Määräys vahinkojen ja haittojen korvaamisesta malminetsintäalueella

Malminetsintäluvan haltijan on korvattava malminetsintäalueella tapahtuvasta kaivoslakiin (621/2011) perustuvasta toiminnasta aiheutuneet vahingot ja haitat, jollei jonkin toimenpiteen osalta korvauksesta toisin säädetä.

Perustelut: Määräys perustuu kaivoslain (621/2011) 103 §:ään, jossa säädetään vahinkojen ja haittojen korvaamisesta malminetsintäalueella.

#### 12. Poronhoidolle aiheutuvien haittojen vähentämiseksi erityisellä poronhoitoalueella

Alue kuuluu Oraniemen paliskunnan alueeseen. Malminetsintätutkimukset on sovitettava alueella toimivan paliskunnan kanssa siten, ettei niistä aiheudu kohtuutonta haittaa poronhoidolle. Malminetsintäluvan haltijan on ilmoitettava Oraniemen paliskunnalle tutkimustöistä ja niiden aikataulusta, sekä muusta alueiden käytöstä hyvissä ajoin ennen tutkimustöiden aloittamista. Malminetsintäluvan haltijan on otettava huomioon alueella mahdollisesti olevat poronhoidolle tärkeät rakenteet kuten esimerkiksi erotusaita ja käytettävä valmiita veräjiä kulkemiseen.

Perustelut: Edellä mainituilla toimenpiteillä ehkäistään malminetsinnästä poronhoidolle mahdollisesti aiheutuvia haittoja erityisellä poronhoitoalueella. Määräys perustuu Poronhoitolain (848/1990) 2§:ään ja kaivoslain (621/2011) 51 §:ään.

#### Hakemuksen käsittely

Hakemus: Boliden Kevitsa Mining Oy	6.11.2020
Kuulutus hakemuksesta: Tukes	17.8.2022
Lausuntopyyntö: Tukes	17.8.2022
Muu: Boliden Kevitsa Mining Oy	5.12.2022
(luvanhakija ilmoitti toimittavansa erillisen vastineen saapuneisiin lausuntoihin pohjautuen)	
Muu: Boliden Kevitsa Mining Oy	9.5.2023
(luvanhakijan erillinen vastine lausunnoissa esitettyihin seikkoihin)	
Selityspyyntö: Tukes	11.5.2023
(vastaselityspyyntö Lapin ELY-keskukselle koskien Boliden Mining Oy:n jättämään vastineeseen)	
Vastaselitys: Lapin ELY-keskus	23.5.2023
Päätös: Tukes	5.7.2023

#### Lupahakemuksesta tiedottaminen

Tukes on tiedottanut hakemuksesta 17.8.2022 kuuluttamalla siitä 30 päivän ajan Sodankylän kunnan ilmoituskanavilla. Hakemus on ollut nähtävillä myös Tukesin internet-sivuilla. Hakemus on ollut nähtävillä 26.9.2022 saakka.

Tukes on tiedottanut hakemuksesta Lapin Kansa lehdessä 17.8.2022

Tukes on tiedottanut hakemuksesta asianosaisille maanomistajille kirjeitse 17.8.2022

Lausunnot ja mielipiteet on pyydetty toimitettavaksi viimeistään 26.9.2022. Tämän päivämääränkin jälkeen toimitetut lausunnot ja mielipiteet on otettu ratkaisussa huomioon.

### Lausuntopyynnöt ja lausunnot hakemuksesta

Hakemuksesta on lähetetty lausuntopyynnöt ja saatu lausunnot seuraavasti:

- 1) Tukesin lausuntopyyntö on lähetetty **Sodankylän kunnalle** 17.8.2022. Sodankylän kunta ei ole antanut lausuntoa.
- 2) Tukesin lausuntopyyntö on lähetetty **Lapin ELY-keskukselle** 17.8.2022. Lapin ELY –keskus on antanut lausunnon 23.9.2022 (liite 4).
- 3) Tukesin lausuntopyyntö on lähetetty **Metsähallitukselle** 17.8.2022. Metsähallitus on antanut lausunnon 20.9.2022 (liite 5).
- 4) Tukesin lausuntopyyntö on lähetetty **Lapin maakuntamuseolle** 17.8.2022. Lapin maakuntamuseo on antanut lausunnon 12.9.2022 (liite 6).
- 5) Tukesin lausuntopyyntö on lähetetty **Oraniemen paliskunnalle** 17.8.2022. Oraniemen paliskunta ei ole antanut lausuntoa.

### Muistutukset ja mielipiteet

Hakemuksen johdosta ei esitetty muistutuksia tai mielipiteitä.

### Hakijan vastine

Hakijalta ei ole pyydetty vastinetta, mutta hakija on toimittanut vastineen omatoimisesti 9.5.2023.

### Tukesin kannanotto lausunnoissa ja muistutuksissa esitettyihin yksilöityihin vaatimuksiin

Lausunnoissa, muistutuksissa ja mielipiteissä esitetyt asiat on otettu lupapäätöksessä huomioon lupamääräyksiin.

### Tiedoksi luvan haltijalle

### Kaivoslain (621/2011) suhde muuhun lainsäädäntöön

Sen lisäksi, mitä kaivoslaissa säädetään, sovelletaan kaivoslain mukaista lupa- tai muuta asiaa ratkaistaessa ja muutoin tämän lain mukaan toimittaessa muun muassa; luonnonsuojelulakia ([9/2023](#)), ympäristönsuojelulakia ([527/2014](#)), erämaalakia ([62/1991](#)), maankäyttö- ja rakennuslakia ([132/1999](#)), vesilakia ([587/2011](#)), poronhoitolakia ([848/1990](#)), säteilylakia ([592/1991](#)), ydinenergialakia ([990/1987](#)), muinaismuistolakia ([295/1963](#)), maastoliikennelakia ([1710/1995](#)) ja patoturvallisuuslakia ([494/2009](#)). Vesilä [587/2011](#). Malmiinsintäluvan haltijan on

aina noudatettava Suomen lainsäädäntöä ja asiaan liittyviä muita kansainvälisiä sopimuksia.

### Maastossa liikkuminen

Maastoliikennelain (1710/1995) 4.1 §:n ja 4.2 §:n 9-kohdan mukaan kaivoslaissa (621/2011) tarkoitetulla malminetsintäalueella ja 30 metrin etäisyydellä sen rajasta moottorikäyttöisellä ajoneuvolla liikkuminen ei edellytä maanomistajan tai haltijan lupaa, kun kyse on asianomaisessa malminetsintäluvassa tai kaivosluvassa tarkoitetun toiminnan kannalta välttämättömästä liikkumisesta. Mikäli malminetsintäalue rajautuu alueeseen, jolla liikkumista on rajoitettu (esim. luonnonsuojelualue), malminetsintäalueen rajan ulkopuolella tarvitaan alueen hallinnasta vastaavan viranomaisen suostumus.

Viitaten lupamääräykseen 9, malminetsintäluvun haltija veloitetaan rajoittamaan malminetsintä ja malminetsintäalueen käyttö tutkimustyön kannalta välttämättömiin toimenpiteisiin. Malminetsinnästä ei saa aiheutua merkittäviä muutoksia luonnonolosuhteissa, harvinaisten tai arvokkaiden luonnonesiintymien olennaista vahingoittumista, merkittävää maisemallista haittaa. Alueen koskemattomuuteen, joka liittyy alueen suojelutavoitteisiin, on säilytettävä. Aiheutetut vahingot on korvattava maanomistajalle.

### Luvan muuttaminen ja raukeaminen

Malminetsintäluvun haltijan on kaivoslain (621/2011) 69 §:n mukaan haettava malminetsintäluvun muuttamista, jos tutkimussuunnitelmaa muutetaan tai täydennetään siten, että lupamääräyksiä on tarpeen tarkistaa. Luvanhaltija voi lisäksi hakea malminetsintäluvun muuttamista lupamääräysten tarkistamiseksi, kun luvan mukaista toimintaa on tarpeen muuttaa.

Kaivosviranomaisen on päätettävä, että malminetsintälupa raukeaa, jos luvanhaltija tekee asiaa koskevan ilmoituksen. Luvanhaltija on velvollinen tekemään ilmoituksen, jos tarkoituksena ei enää ole harjoittaa lupaan perustuvaa toimintaa. Malminetsintälupa raukeaa ilmoituksen saavuttua kaivosviranomaiselle.

### Luvan voimassaolon jatkaminen

**Luvanhaltijan tulee toimittaa hakemus malminetsintäluvun voimassaolon jatkamiseksi kaivosviranomaiselle viimeistään kaksi kuukautta ennen luvan voimassaolon päättymistä. (VnA kaivostoiminnasta (391/2012) 27.1 §).**

Kaivoslain (621/2011) 61.1 §:n mukaan malminetsintäluvun voimassaoloa voidaan jatkaa enintään kolme vuotta kerrallaan siten, että lupa on voimassa yhteensä enintään viisitoista vuotta.

Kaivoslain (621/2011) 61.2 §:n mukaan malminetsintäluvun voimassaolon jatkamisen edellytyksenä on, että:

- 1) malminetsintä on ollut tehokasta ja järjestelmällistä;
- 2) esiintymän hyödyntämismahdollisuuksien selvittäminen edellyttää jatkotutkimuksia;
- 3) luvanhaltija on noudattanut tässä laissa säädettyjä velvollisuuksia samoin kuin lupamääräyksiä;
- 4) voimassaolon jatkamisesta ei aiheudu kohtuutonta haittaa yleiselle tai yksityiselle edulle.

Kaivoslain (621/2011) 66 §:n mukaan malminetsintäluvun voimassaolon jatkamista varten lupaviranomaiselle on ennen luvan voimassaolon päättymistä toimitettava lupahakemus sekä lupaharkinnan kannalta tarpeelliset ja luotettavat selvitykset edellä mainituista voimassaolon

jatkamisen edellytyksistä.

Kaivostoiminnasta annetun valtioneuvoston asetuksen (391/2012) 27.2 §:n mukaan hakemuksesta tulee käydä ilmi hakijan haluamat muutokset lupa-alueeseen tai muut merkittävät muutokset sekä asianosaisissa tapahtuneet muutokset. Asetuksen 27.3 §:n mukaisesti hakemukseen tulee liittää lupaharkinnan kannalta tarpeellinen ja luotettava selvitys:

- 1) hakemuksen kohteena olevan luvan nojalla tehdyistä toimenpiteistä ja niiden tuloksista;
- 2) alueelle kohdistuneiden tutkimuskustannusten määrästä;
- 3) esiintymän hyödyntämismahdollisuuksista ja jatkotutkimusten tarpeellisuudesta;
- 4) perustelut aluerajaukselle.

Lisäksi hakemukseen sovelletaan vastaavasti, mitä lupahakemuksesta säädetään kaivoslain (621/2011) 34 §:ssä.

### Lupapäätöksestä tiedottaminen

Lupapäätös on toimitettu päätöksenantopäivänä:

- Boliden Kevitsa Mining Oy:lle,

Jäljennös päätöksestä on toimitettu antopäivänä

- Sodankylän kunnalle,
- Lapin ELY-keskukselle,
- Metsähallitukselle,
- Lapin maakuntamuseolle tiedoksi,
- Oraniemen paliskunnalle,
- niille, jotka ovat jäljennöstä erikseen pyytäneet

Päätöksen antamisesta on ilmoitettu

- maanomistajille (kirjeitse)
- asianosaisille, joita asia erityisesti koskee
- niille, jotka ilmoitusta ovat erikseen pyytäneet

Tukes toimittaa Maanmittauslaitokselle malminetsintäluvasta tiedot merkittäväksi kiinteistötietojärjestelmään.

Perustelut: Päätöksestä tiedottaminen ja siinä noudatettu menettely perustuvat kaivoslain (621/2011) lupapäätöksestä tiedottamista koskevaan 58 §:ään.

### Päätösmaksu

Tästä päätöksestä perittävä maksu on **3100 €**. Valtion talous- ja henkilöstöhallinnan palvelukeskus lähettää laskun hakijalle.

Maksu perustuu hakemuksen vireille tullessa voimassa olleeseen asetukseen Turvallisuus- ja kemikaaliviraston maksullisista suoritteista (1391/2018).

## Muutoksenhaku

Tähän päätökseen saa kaivoslain (621/2011) 162 §:n nojalla hakea muutosta valittamalla **Pohjois-Suomen hallinto-oikeuteen**.

Valitus on tehtävä kirjallisesti 30 päivän kuluessa päätöksen tiedoksisaannista (808/2019, 13 §). Päätöksen tiedoksisaannin katsotaan tapahtuneen seitsemäntenä päivänä päätöksen julkaisemisesta. Liitteenä olevasta valitusosoituksesta ilmenee, miten muutosta haettaessa on meneteltävä.

Päätöksestä perittävästä maksusta valitetaan samassa järjestyksessä kuin pääasiasta.

## Lisätietoja

kaivosasiat@tukes.fi tai ylitarkastaja Antti Mikkola puh. 029 505 2184

Asian on esitellyt ylitarkastaja Antti Mikkola ja ratkaissut ylitarkastaja Ilkka Keskitalo. Tämä asiakirja on allekirjoitettu sähköisesti. Allekirjoittajan henkilöllisyyden ja allekirjoituksen ajankohdan voi varmistaa allekirjoitusta klikkaamalla ja asiakirjan aitous voidaan todentaa sähköisesti. Jos asiakirjaa muutetaan jälkikäteen, allekirjoitus ei ole enää kelvollinen. Sähköinen asiakirja on alkuperäiskappale, eikä allekirjoituksen oikeellisuutta voi varmistaa paperitulosteesta. Alkuperäisen sähköisen asiakirjan voi tarvittaessa pyytää Tukesin kirjaamosta.

## LIITTEET

Liite 1	ML2017:0002 lupakartta
Liite 2	Tilakohtaiset pinta-alat malminetsintä lupa-alueella
Liite 3	Asianosaiset maanomistajat
Liite 4	Sodankylä kunnan lausunto
Liite 5	Lapin ELY-keskuksen lausunto
Liite 6	Metsähallituksen lausunto
Liite 7	Lapin maakuntamuseon lausunto
Liite 8	Vastine, Boliden Kevitsa Mining Oy
Liite 9	Vastaselitys, Lapin ELY-keskus
Liite 10	Ohje vakuuden asettamiseksi

## **VALITUSOSOITUS**

### **Valitusviranomainen**

Päätökseen saa hakea muutosta valittamalla sille hallinto-oikeudelle, jonka tuomiopiirissä pääosa tässä päätöksessä tarkoitettusta alueesta sijaitsee. Toimivaltainen hallinto-oikeus on mainittu valitusosoituksen lopussa. Valituskirjelmä osoitetaan valitusviranomaiselle ja se on toimitettava valitusajassa hallinto-oikeuden kirjaamoon.

### **Valitusaika**

Valitus on tehtävä kirjallisesti 30 päivän kuluessa päätöksen tiedoksisaannista. Päätöksen tiedoksisaannin katsotaan tapahtuneen seitsemäntenä päivänä päätöksen julkaisemisesta.

### **Valitusoikeus**

Malminetsintälupaa, kaivoslupaa ja kullanhuuhtontalupaa koskevaan päätökseen, mainitun luvan voimassaolon jatkamista, raukeamista, muuttamista ja peruuttamista koskevaan päätökseen sekä kaivostoiminnan lopettamispäätökseen saa hakea muutosta:

- 1) asianosainen;
  - 2) rekisteröity yhdistys tai säätiö, jonka tarkoituksena on ympäristön-, terveyden- tai luonnonsuojelun taikka asuinympäristön viihtyisyyden edistäminen ja jonka sääntöjen mukaisella toiminta-alueella kysymyksessä olevat ympäristövaikutukset ilmenevät;
  - 3) toiminnan sijaintikunta tai muu kunta, jonka alueella toiminnan haitalliset vaikutukset ilmenevät;
  - 4) elinkeino-, liikenne- ja ympäristökeskus ja muu asiassa toimialallaan yleistä etua valvova viranomainen;
  - 5) saamelaiskäräjät sillä perusteella, että luvassa tarkoitettu toiminta heikentää saamelaisten oikeutta alkuperäiskansana ylläpitää ja kehittää omaa kieltään ja kulttuuriaan;
  - 6) kolttien kyläkokous sillä perusteella, että luvassa tarkoitettu toiminta heikentää kolttialueella kolttien elinolosuhteita ja mahdollisuuksia harjoittaa elinkeinoja.
- Kaivosviranomaisella on lisäksi oikeus valittaa sellaisesta päätöksestä, jolla hallinto-oikeus on muuttanut sen tekemää päätöstä tai kumonnut päätöksen.

### **Valituksen sisältö**

Valituskirjelmässä on ilmoitettava

- päätös, johon haetaan muutosta
- miltä kohdin päätökseen haetaan muutosta ja mitä muutoksia siihen vaaditaan tehtäväksi
- perusteet, joilla muutosta vaaditaan
- valittajan nimi ja kotikunta
- postiosoite ja puhelinnumero, joihin asiaa koskevat ilmoitukset valittajalle voidaan toimittaa

Jos valittajan puhevaltaa käyttää hänen laillinen edustajansa tai asiamiehensä tai jos valituksen laatijana on joku muu henkilö, valituskirjelmässä on ilmoitettava



myös tämän nimi ja kotikunta.

Valittajan, laillisen edustajan tai asiamiehen on allekirjoitettava valituskirjelmä, ellei valituskirjelmää toimiteta sähköisesti (telekopiona tai sähköpostilla).

### Valituksen liitteet

Valituskirjelmään on liitettävä

- päätös, johon haetaan muutosta valittamalla, alkuperäisenä tai jäljennöksenä
- asiakirjat, joihin valittaja vetoaa vaatimuksensa tueksi, jollei niitä ole jo aikaisemmin toimitettu viranomaiselle
- asiamiehen valtakirja

### Valituskirjelmän toimittaminen perille

Valituskirjelmän voi viedä valittaja itse tai hänen valtuuttamansa asiamies. Valituskirjelmä liitteineen voidaan myös lähettää postitse, telekopiona tai sähköpostilla. Postiin valituskirjelmä on jätettävä niin ajoissa, että se ehtii perille valitusajan viimeisenä päivänä ennen aukioloajan päättymistä. Hallinto-oikeudessa kirjaamon aukioloaika on klo 8.00–16.15. Sähköisesti (telekopiona tai sähköpostilla) toimitetun valituskirjelmän on oltava toimitettu niin, että se on käytettävissä vastaanottolaitteessa tai tietojärjestelmässä määräajan viimeisenä päivänä ennen virka-ajan päättymistä.

Valittajalta peritään hallinto-oikeudessa **oikeudenkäyntimaksu 270 euroa**. Tuomioistuinten ja eräiden oikeushallintoviranomaisten suoritteista perittävistä maksuista annetussa laissa (701/1993) on erikseen säädetty eräistä tapauksista, joissa maksua ei peritä.

Toimivaltaisen hallinto-oikeuden yhteystiedot muutoksenhakua varten:

#### **Pohjois-Suomen hallinto-oikeus**

käyntiosoite: Torikatu 34-90, 90100 Oulu

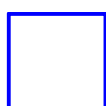
postiosoite: PL 189, 90101 Oulu

puhelin: 029 56 42800

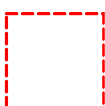
faksi: 029 56 42841

sähköposti: [pohjois-suomi.hao@oikeus.fi](mailto:pohjois-suomi.hao@oikeus.fi)

Sähköinen asiointipalvelu: <https://asiointi2.oikeus.fi/hallintotuomioistuimet>



Malminetsintäalupa-alue



Kiinteistörajat

Mittakaava 1:60000

Boliden Kevitsa Mining Oy  
Kevitsa  
ML2017:0002



Kiinteistötunnus	Pinta-ala (ha)
75841200350001	0,01
75841208760001	0,06
75889300110001	450,15
75841200070012	8,36
	458,57

Pinta-ala yhteensä: 458,57 ha

ASIANOSAINEN MAANOMISTAJA
[REDACTED]
[REDACTED]
[REDACTED]
[REDACTED]
[REDACTED]
[REDACTED]



Turvallisuus- ja kemikaalivirasto (TUKES)  
[kaivosasiat@tukes.fi](mailto:kaivosasiat@tukes.fi)

Viite: Lausuntopyyntöne 17.8.2022

## **Malminetsintälupahakemus ML2017:0002 Keivitsa, Boliden Keivitsa Mining Oy, Sodankylä**

Turvallisuus- ja kemikaalivirasto (TUKES) on pyytänyt kaivoslain (2011/621) 37 §:n nojalla Lapin elinkeino-, liikenne- ja ympäristökeskuksen (ELY-keskuksen) lausuntoa Boliden Keivitsa Mining Oy:n malminetsintälupahakemuksesta, lupanumero ML2017:0002. TUKES on pyytänyt ELY-keskuksen lausuntoa siitä, onko kohteella mahdollista jatkaa tehokasta malminetsintää hakemuksen mukaisilla tutkimusmenetelmillä ilman että niistä on kaivoslain (621/2011) 11 §:n mukaisesti 1) haittaa ihmisten terveydelle tai vaaraa yleiselle turvallisuudelle, 3) merkittäviä muutoksia luonnonolosuhteissa, 4) harvinaisten tai arvokkaiden luonnonesiintymien olennaista vahingoittumista, 5) merkittävää maisemallista haittaa. Lisäksi TUKES pyytää lausuntoa siitä, onko alueella kaivoslain 9 § kolmannen momentin mukaisia liikennealueita. Lausuntoa on pyydetty 26.9.2022 mennessä.

Haetun malminetsintäalueen pinta-ala on 422,97 ha ja se kohdistuu Sodankylän kunnan alueelle, välittömästi Keivitsan kaivoksen eteläpuolelle. Hakija on arvioinut alueelta olevan mahdollista löytää kobolttia, nikkeliä, kuparia, kultaa ja platinaryhmän metalleja. Yhtiö hakee malminetsintäalueelle jatkoaikaa. Hakija hakee lisäksi luvan täytäntöönpanoa muutoksenhausta huolimatta.

Lupahakemuksen mukaan tuleva malminetsintätyö painottuu syväkairaukseen. Lisäksi tehdään geofysikaalisia maastomittauksia, lohkare-etsintää, pohjamoreeninäytteenottoa, scout-kallioperäkairausta. Syväkairaukset tehdään tela-alustaisella kairakoneella, jossa on kairaussoijan talteenottojärjestelmä ja mahdollisuus suljettuun vedenkiertoon. Lisäksi työssä käytetään tela-alustaista huoltoyksikköä ja moottorikelkkoja. Geofysikaalisten maastomittausten nopeuttamisessa saatetaan käyttää moottorikelkkaa ja mönkijää. Pohjamoreeninäytteenotossa käytetään syväkairausyksikköä pienempää kumitela-alustaista iskuporakonetta. Alueella liikkumisessa käytetään moottorikelkkaa tai bandwagn-alustaista telakulkuneuvoa. Scout-kallioperäkairauksessa käytetään kumitela-alustaista kairausyksikköä.

Malminetsinnän lisäksi alueella tehdään geoteknisiä pohjatutkimuksia kaivostoiminnan kannalta tarpeellisten toimintojen suunnittelua ja rakentamista varten. Tutkimuksissa voidaan käyttää seuraavia tutkimusmenetelmiä: paino- ja heijarikairaus, porakonekairaus, pienten maanäytteiden otto, turvenäytteiden otto ja turpeen in-situkokeet, pienialaisten (n. 3 x 5 m) koekuoppien teko pienikokoisella kaivinkoneella (yleensä tela-alustainen, mutta myös pyöräkone mahdollinen), maatulkuutus ja seisminen refraktioluotaus.

Kosteilla alueilla koneelliset tutkimukset tullaan suorittamaan pääasiassa talviaikaan. Tutkimusalueella liikkumisessa käytetään apuna mönkijöitä tai moottorikelkkoja.

## Lapin ELY-keskus lausuu seuraavaa

### *Natura 2000 -verkosto ja luonnonsuojelualueet*

Malminetsintälupahakemusalue sijaitsee Koitelaisen Natura-alueen (FI1301716) lähellä. Etäisyys Natura-alueeseen on vähimmillään noin 80 m. ELY-keskus huomauttaa, että luonnonsuojelulain mukaan on hakijan vastuulla osoittaa, ettei Natura-alueen suojeluperusteille voi aiheutua merkittäviä heikennyksiä. Natura-alueen suojelun perusteena olevien luonnonarvojen, erityisesti lintujen merkittävää heikentymistä yksin kyseisen tai yhteisvaikutuksessa muiden alueeseen vaikuttavien toimintojen kanssa ei voida malminetsintälupahakemuksen perusteella sulkea pois.

**Hakijan tulee joko täydentää lupahakemusta selvittämällä vaikutukset Natura-alueen suojelun perusteina oleviin lintudirektiivin lajeihin, tehdä luonnonsuojelulain 65 § mukainen Natura-arviointi tai rajata malminetsintäaluetta niin, että vaikutukset voidaan sillä perusteella sulkea pois. Natura-vaikutusten tarkastelussa tulee kiinnittää erityistä huomiota yhteisvaikutuksiin, joita suojeluperusteena oleville linnuille aiheuttavat Kevitsan kaivoksen toiminta, kaivoksen sulkemiseksi suunniteltu maa-ainesten otto ja muualla alueella suunniteltu tai tehtävä malminetsintä. Ennen kuin jokin edellä mainitusta kolmesta toimenpiteistä on tehty, ei ELY-keskus voi varmistua merkittävien vaikutusten syntymättä jäämisestä eikä malminetsintälupaa voida siten myöntää.** Nykyisen rajauksen mukainen etäisyys yhdessä maastonmuotojen kanssa riittää vakuuttamaan ELY-keskuksen siitä, ettei merkittävästi heikentäviä vaikutuksia voi syntyä muille suojeluperusteena oleville lajeille tai luontotyypeille kuin linnuille ja luontotyypille Humuspitoiset järvet ja lammet (Satojärvi, luontotyypille ominaisen lajiston kautta).

Oikeuskäytännön mukaan lieventäviä toimenpiteitä (eli kielteisten vaikutusten estämiseksi tai vähentämiseksi toteutettavia toimenpiteitä) ei voida ottaa huomioon arvioitaessa Natura-arvioinnin tarvetta (C-323/17, Komission tiedonanto 21.11.2018, s. 43).

Luonnonsuojelulain 65 §:n mukaan luvan myöntävän viranomaisen on valvottava, että Natura-arviointi tehdään. Viranomaisen on pyydettävä arvioinnista lausunto elinkeino-, liikenne- ja ympäristökeskukselta ja siltä, jonka hallinnassa luonnonsuojelualue on.

Koitelaisen Natura-alue on perustettu erityisten suojelutoimien alueeksi (SAC-alue). Alue on lisäksi ilmoitettu komissiolle lintudirektiivin mukaisena erityisenä suojelualueena (SPA-alue). Suurin osa Natura-alueesta kuuluu Koitelaisen luonnonsuojelualueeseen (ESA302829). Natura-alueen suojeluperusteena ovat siellä esiintyvät yhteensä 17 luontodirektiivin liitteen 1 mukaista luontotyyppiä ja 6 liitteen II lajia sekä yhteensä 33 lintudirektiivin liitteessä 1 mainittua lintulajia ja säännöllisesti esiintyvää muuttolintua.

Haetulla malminetsintäalueella ei ole perustettuja luonnonsuojelualueita, valtioneuvoston hyväksymiä luonnonsuojeluhjelmiin kuuluvia alueita, luonnonsuojelulain 29 §:n tarkoittamia, rajattuja luontotyyppiä, luonnonsuojelulain 47 §:n tarkoittamia erityisesti suojeltavien lajien rajattuja esiintymispaikkoja eikä

23.9.2022

malminetsintäalue sijaitse valtakunnallisesti tai maakunnallisesti arvokkaalla maisema-alueella. Alueella ei ole valtakunnallisesti arvokkaita tuuli- ja rantakerrostumia, moreenimuodostumia, kallioalueita eikä kivikoita.

*Pohjavesialueet ja vedet (kaivoslain 11 §:n kohdat 1 ja 3)*

Hakemusalueella ei ole luokiteltuja pohjavesialueita.

Alueelta ei tunneta karttalähteitä. Luonnontilaisen lähteen luonnontilan vaarantaminen on vesilaissa kielletty (VL 2. luku 11 §), ellei siihen ole saatu aluehallintoviraston lupaa. Lähteisiin tulee jättää riittävä suojaetäisyys, vähintään 30 metriä lähteikön reunasta ja etäisyyden määrittelyssä tulee huomioida, ettei lähteen luonnontila vaarannu. Esimerkiksi kaivutoimenpiteet lähteikön läheisyydessä voivat aiheuttaa muutoksia pohjaveden virtausolosuhteissa ja siten myös lähteikön kautta purkautuvan pohjaveden määrässä. Suojaetäisyys riippuu maastonmuodoista, lähteen koosta ja tilasta. Lähtökohtana toiminnassa on, ettei siitä saa aiheutua vaaraa pohjaveden määrälle tai laadulle. Lähteen suojavyöhykkeellä ei tule tehdä kairaus-toimenpiteitä, ja mikäli kairauspaikoilla esiintyy ylivuotoa, tulee huolehtia siitä, että kairareitit tulpataan ylivuodon ja pohjaveden purkautumisen estämiseksi. Työn teettäjällä on vastuu pohjavedelle mahdollisesti aiheutuvista vahingoista.

Vesistöjen lähellä toimittaessa on huolehdittava siitä, ettei syväkairauksissa maanpinnalle nouseva kiviaines, soija, pääse valumaan vesistöihin missään tilanteessa, eikä muukaan koneellinen näytteenotto ja liikkuminen aiheuta kuormitusta vesistöihin. Myös ojitetuilla aloilla on toimittava siten, että kiintoainetta tai poraussoijaa ei pääse oja myöten kulkeutumaan vesistöihin. Lisäksi vesistöjen ympäristö tulisi säilyttää mahdollisimman luonnonmukaisena.

Puron uoman luonnontilan säilymisen vaarantaminen on kielletty (VL 3. luku 2 §). Tämä tulee huomioida purojen ylityksissä.

*Uhanalaiset luontotyypit (kaivoslain 11 §:n kohta 4)*

Ilmakuvan perusteella on mahdollista, että lupahakemusalueen avosoilla saattaa olla uhanalaisia lettojen luontotyyppisiä. Harvinaiset tai uhanalaiset luontotyypit voivat olla kaivoslain 11 § tarkoitettuja harvinaisia tai arvokkaita luonnonesiintymiä, jota ei saa olennaisesti vahingoittaa (HE 273/2009). Tutkimusojia ja -kuoppia ei tule kaivaa uhanalaisille letoille.

*Rauhoitetut, erityisesti suojeltavat ja uhanalaiset lajit (kaivoslain 11 §:n kohdat 3 ja 4)*

Malminetsintätoiminta on järjestettävä siten, että siitä ei aiheudu luonnonsuojelu- ja kaivoslaissa kiellettyä seurausta, kuten lajin heikentämistä tai häviämistä eikä lajin elinympäristön heikentämistä tai tuhoutumista. Maahan kajoavissa malminetsintätoimissa suojeltujen lajien esiintymät on rajattava malminetsintäalueen ulkopuolelle. Suojaetäisyyksien määrittelyssä tulee ottaa huomioon, että rauhoitettua lajia voi esiintyä pistemäistä esiintymäpaikkaa laajemmalla alueella. Tarvittaessa tulee varmistua kartoituksin, ettei suojeltujen lajien esiintymiä vaaranneta.

Ajantasaiset esiintymätiedot malminetsintäalueelta tulee tarkistaa ja huomioida tutkimussuunnitelmaa laadittaessa. Lajitietoa voi tarkastella ja ladata Suomen

23.9.2022

lajitietokeskuksen Laji.fi-sivuston kautta. Myös ympäristöhallinnon yhteisestä lajitiedon tallennusjärjestelmästä LajiGIS:stä tiedot siirretään kerran viikossa laji.fi -järjestelmään. Laji.fi:ssä on lajiaineistoja myös lukuisista muista lähteistä, esim. museoiden tietokannoista. Suurin osa lajiaineistosta on suoraan kaikkien nähtävissä Laji.fi-sivustolla, mutta sensitiivisten lajien paikkatiedot on karkeistettu esim. 1 km tai 5 km ruudun tarkkuudelle tai joissain tapauksissa salattu kokonaan. Nämä käyttörajoitetut aineistot saa käyttöönsä kirjautumalla Laji.fi-sivustolle ja tekemällä aineistopyynnön tietyltä alueelta.

Sato-ojassa kasvaa hiuskoukkusammalta (*Dichelyma capillaceum*) (LajiGis 26.8.2022, Lajitietokeskuksen viranomaisportaali 26.8.2022, joka on luonnonsuojeluasetuksen (1097/160) liitteen 2 (a) koko maassa rauhoitettu kasvilaji ja liitteen 4 erityisesti suojeltava laji. Hiuskoukkusammaleesiintymän rajaaminen ei ole toistaiseksi ELY-keskuksessa vireillä. Hiuskoukkusammal on myös luontodirektiivin (92/43/ETY) liitteen II laji ja se on arvioitu viimeisimmässä Suomen lajien uhanalaisuusarvioinnissa erittäin uhanalaiseksi. Hiuskoukkusammalen suojavyöhyke on 20 metriä. Laji kasvaa purossa, eikä kaikkia kasvupaikkoja tunneta, joten Sato-ojaan on syytä jättää vähintään 20 m suojavyöhyke molemmin puolin jokea koko sillä matkalla, kun se lupahakemusalueelle sijoittuu.

Ilmakuvatarkastelun perusteella on mahdollista, että alueella esiintyy lettoja, joilla saattaa kasvaa rauhoitettua kasvilajistoa. Mikäli syväkairauksia ja tutkimuskaivantoja halutaan tehdä soilla, tulee lettojen ja niiden rauhoitetun lajiston esiintyminen selvittää maastossa ennen tutkimuksia.

Lupahakemusalueella on lintudirektiivin artiklassa 1 tarkoitetun, luonnonsuojelulain 38 § nojalla rauhoitetun uhanalaisen suuren petolinnun pesäreviiri. Luonnonsuojelulain 39 § ja lintudirektiivin 5 artiklan mukaan lajien tahallinen häiritseminen erityisesti lisääntymis- tai jälkeläisten kasvatusaikana tai muutoin niiden elämänsyklin kannalta tärkeillä paikoilla on kielletty. Pesintäaikana (15.2.-31.7) pesien suojavyöhykkeellä (1100 m) ei tule tehdä koneellista tutkimustoimintaa. Mikäli malminetsintä kohdistuu maakotkan, merikotkan, muuttohaukan tai tunturihaukan suojavyöhykkeelle tai sen läheisyyteen, tulee hakijan vuosittain ennen tutkimustoimia pyytää Metsähallituksen Lapin luontopalveluilta (Stefan Siivonen) tarkempi tieto reviirin tilanteesta. Metsähallituksen antamia ohjeita on noudatettava malminetsintätoiminnassa.

#### *Muut turvallisuusnäkökohdat*

Kaivoslain 11 § 1 kohdan nojalla ihmisten terveydelle ei saa aiheuttaa haittaa eikä yleistä turvallisuutta vaarantaa. Hakemusalueelle sijoittuu moottorikelkkareitti, joka tulee huomioida malminetsinnässä. Reittiä pitkin ei tule ajaa muulla kuin moottorikelkalla. Reitin voi ylittää, mutta tällöin on huolehdittava, että mahdolliset reittiin ylityksestä tulleet vauriot korjataan. Moottorikelkkareitin päällä ei saa suorittaa kairauksia tai muuta maaperään voimakkaasti kajoavaa toimintaa. Reitin vieressä talviaikaan kairattaessa tulee jättää tapauskohtaisesti 30–50 metrin etäisyys, mikäli on vaarana, että kairanreiät vuotavat vettä ja reitille voi muodostua paannejäätä.

#### *Veden ottaminen*

*Ilmoitus veden ottamisesta:* veden ottaminen vaatii vesilain (587/2011) 2 luvun 15 §:n mukaisesti pinta- ja pohjaveden ottamista koskevan ilmoituksen ELY –keskukselle, jos



23.9.2022

otettava vesimäärä ylittää 100 m<sup>3</sup>/vrk, eikä ottaminen edellytä vesilain 3 luvun 2 tai 3 §:n mukaan lupaa.

*Oikeus ottaa vettä toisen alueelta:* ELY-keskus kiinnittää huomiota vesilain 4 luvun säännöksiin, joiden mukaan, jos pintavettä tarvitaan toisen alueelta muuhun kuin tavanomaiseen kiinteistökohtaiseen käyttöön, tai kyse on pohjaveden otosta toisen alueelta, saattaa olla tarpeen hakea aluehallintovirastolta oikeutta veden ottamiseen toisen alueelta (vesilaki 4 luku 3 § 2 mom ja 4 luku 4 § 1 mom). ELY-keskuksen käsityksen mukaan veden käyttö malminetsinnässä ei ole tavanomaista kiinteistökohtaista vedenottoa. Aluehallintovirasto ratkaisee, täytyvätkö vedenotto-oikeutta koskevat edellytykset vai vaaditaanko vedenottoon vesilain 3 luvun mukainen lupa.

ELY-keskus edellyttää, että kairausvedenottoa ei tehdä pienitilavuuksisista luonnonvesistöistä (vesilaki 2. luku 11 §, 3. luku 2 §). Suojelualueilla kairauksen tarvitsema vesi tulee pääsääntöisesti tuoda alueen ulkopuolelta ja sitten kierrättää.

*ELY-keskus esittää lupamääräyksissä huomioitavaksi*

Lähteistä ei saa ottaa kairausvettä ja niihin tulee pitää suojaetäisyyttä vähintään 30 metriä lähteikön reunasta (VL 2. luku 11 §, kaivoslaki 11 § kohdat 3 ja 4).

Kairausvedenottoa ei tehdä muistakaan pienitilavuuksisista luonnonvesistöistä (VL 2. luku 11 §, 3. luku 2 §, kaivoslaki 11 § kohdat 3 ja 4).

Kairaussoija ei saa päästä valumaan puroihin ja muihin vesistöihin missään tilanteessa, eikä muukaan koneellinen näytteenotto ja liikkuminen saa aiheuttaa kuormitusta vesistöihin (kaivoslaki 11 § kohta 3).

Koska alueella on rauhoitettuja lajeja, jotka lukeutuvat kaivoslain 11 § kohdan 3 tarkoittamiin merkittäviin luonnonolosuhteisiin ja jotka ovat myös luonnonsuojelulailla suojeltuja, tulee yhtiön pidättäytyä maahan kajoavista tutkimusmenetelmistä Sato-ojan varressa 20 m suojavyöhykkeellä. Maahan kajoavia tutkimusmenetelmiä ei tule käyttää myöskään alueen letoilla, joilla saattaa olla rauhoitettua kasvilajistoa. Jos suoalueilla halutaan tehdä maahan kajoavaa tutkimusta, tulee yhtiön kartoittaa luonnonsuojelulailla rauhoitettu lajisto ennen kairauksia. Ilman kartoituksia ei voida varmistua, ettei rauhoitettuja lajeja hävitetä tutkimuksissa. Mikäli alueelta löytyy uusia rauhoitettuja lajeja, ovat suojavyöhykkeet niillä 20–30 m esiintymän reunasta lukien.

Suurten petolintujen pesintäaikana (15.2.-31.7) pesän suojavyöhykkeellä (1100 m) ei tule tehdä koneellista tutkimustoimintaa.

Myös ei-rauhoitettujen uhanalaisten lajien ja luontotyyppien olennainen vahingoittaminen on kielletty (kaivoslaki 11 §, kohta 4). Yhtiön tulee huomioida myös nämä luonnonesiintymät tutkimuksia suunnitellessaan.

Lettojen esiintymisen todennäköisyyden vuoksi iskuporaus, timanttikairaus ja tutkimuskaivannon koneellinen työvaihe tulee tehdä suoalueilla maan ollessa roudassa ja lumipeitteinen.

**Yhtiön tulee esittää tarkka tutkimussuunnitelma ELY-keskukselle vuosittain hyvissä ajoin, viimeistään kaksi viikkoa ennen tutkimuksiin ryhtymistä, jotta ELY-keskus voi valvoa luonnonsuojelulain noudattamista.**

Malminetsintätoiminnan kairausjäljet, koemontut ja liikkumisen aiheuttamat jäljet malminetsintäalueella tulee saattaa mahdollisimman luonnonmukaiseen tilaan etsintätoiminnan päättyessä alueella. Kairausten jälkeen tulee varmistaa, ettei kairanreistä nouse pohjavettä maanpinnalle. Tarvittaessa kairanreiät on tulpattava. Kairauksissa mahdollisesti maahan jätettävät maaputket on katkaistava läheltä maan pintaa.

Moottorikelkkareittiä pitkin ei tule lumipeitteisenä aikana ajaa muulla kuin moottorikelkalla. Reitin voi ylittää, mutta tällöin on huolehdittava, että mahdolliset reittiin ylityksestä tulleet vauriot korjataan. Moottorikelkkareitin päällä ei saa suorittaa kairauksia tai muuta maaperään voimakkaasti kajoavaa toimintaa. Reitin vieressä talviaikaan kairattaessa tulee jättää 30–50 metrin etäisyys, mikäli on vaarana, että kairanreiät vuotavat vettä ja reitille voi muodostua paannejäättä.

*Lausunto hakemuksesta täytäntöönpanemiseksi muutoksenhausta huolimatta*

ELY-keskus toteaa, että lähtökohtana tulee olla, että malminetsintäluvan mukaisiin toimenpiteisiin saa ryhtyä vasta, kun lupa on lainvoimainen (kaivoslaki 168 § 1 mom.). Täytäntöönpanomääräyksen edellytyksenä on, että täytäntöönpano ei tee muutoksenhakua hyödyttömäksi ja hakija asettaa kaivosviranomaisen määräämän vakuuden niiden edunmenetysten ja kustannusten korvaamiseksi, jotka päätöksen kumoaminen tai lupamääräysten muuttaminen voi aiheuttaa (kaivoslaki 169 § 2 mom.). Täytäntöönpanomääräyksen nojalla voidaan sallia vain sellaiset toimenpiteet, joiden suorittamisen jälkeen olot on mahdollista palauttaa aiempaa vastaaviksi (HE 273/2009).

*Muuta*

Lapin ELY-keskus toteaa, että kaikessa toiminnassa tulee välttää turmelemasta alueen luontoa enempää kuin tutkimuksen tekemiseksi on välttämätöntä. Maastoliikennelain 5 §:n mukaan käytettäessä maastossa moottorikäyttöistä ajoneuvoa on vältettävä vahingon ja haitan aiheuttamista luonnolle ja muulle ympäristölle. Maastoajoneuvoilla liikkuminen tulee pääsääntöisesti tapahtua olemassa olevilla yksityisteillä, metsäteillä ja jäädytetyillä talviteillä. Moottoriajoneuvoilla liikkumista tulee välttää luonnontilaisilla soilla sulanmaan aikana. Maastoliikennelain 4 §:n mukaan maastoliikennelupaa ei tarvita malminetsintäalueella eikä 30 metrin etäisyydellä sen rajasta.

ELY-keskus suosittelee kairauksessa käytettävän suljettua veden kierrätystä ja soijan talteenottoa.

Esitetyt tutkimukset eivät aiheuta kaivoslain 11 §:n kohdassa 5 tarkoitettua merkittävää maisemallista haittaa.

Alueella ei ole kaivoslain 9 § kolmannen momentin mukaisia liikennealueita.

23.9.2022

LAPELY/3003/2017

Tämä asiakirja on sähköisesti allekirjoitettu. Merkintä sähköisestä allekirjoituksesta on dokumentin viimeisellä sivulla. Asian on esitellyt ylitarkastaja Riikka Juutinen ja ratkaissut luontoympäristöyksikön päällikkö Jari Pasanen

Tiedoksi Mira Kyllästinen/Boliden Kevitsa Mining Oy  
Heikki Remes/Metsähallitus

Tämä asiakirja LAPELY/3003/2017 on hyväksytty sähköisesti / Detta dokument LAPELY/3003/2017 har godkänts elektroniskt

Pasanen Jari 23.09.2022 12:16

Juutinen Riikka 23.09.2022 12:17

## Asiakirjan ovat allekirjoittaneet

Nimi	Tunnistautuminen	Aika
Remes Heikki Lauri	Telia Tunnistus	20.09.2022 14:09:19 UTC+03:00



**Tämä dokumentti on sähköisesti allekirjoitettu**

Sisällys: - Kansilehti (1 sivu)  
- Alkuperäinen dokumentti (4 sivua)

Kansilehden sivu 1/1

Metsähallitus  
Kiinteistökehitys  
PL 94  
01301 Vantaa  
[kirjaamo@metsa.fi](mailto:kirjaamo@metsa.fi)

Turvallisuus- ja kemikaalivirasto (Tukes)  
[kaivosasiat@tukes.fi](mailto:kaivosasiat@tukes.fi)

Viite: Lausuntopyyntö 17.8.2022

## Asia: Boliden Kevitsa Mining Oy malminetsintälupahakemus ML2017:0002, Keivitsa, Sodankylä

Turvallisuus- ja kemikaalivirasto (Tukes) pyytää Metsähallitukselta kaivoslain 37 §:n nojalla lausuntoa Sodankylän kunnan alueelle kohdistuvasta malminetsinnän jatkolupahakemuksesta ML2017:0002, Keivitsa. Yhtiö hakee samalla myös päätöksen täytäntöönpanoa muutoksenhausta huolimatta kaivoslain 169 §:n mukaisesti.

Malminetsintälupahakemusalueen kokonaispinta-ala on 458,57 ha Tukesin karttageometriasta laskettuna (hakemuksessa 422,97 ha) sijoittuen osin Metsähallituksen liiketoiminnan hallinnassa olevalle kiinteistölle Sodankylän valtionmaa II 758-893-11-1 alaltaan 450,15 ha.

Esitettyyn hakemukseen Metsähallitus lausuu mielipiteenään seuraavaa:

### Yleistä

Metsähallitus pitää tärkeänä, että malminetsintäalueiden tutkimustoiminnassa huomioidaan alueiden maisema-, luonto- ja kulttuuriarvot mahdollisimman hyvin. Tietoja Metsähallituksen mailla olevista arvokkaista, huomioon otettavista kohteista löytyy mm. Suomen Lajitietokeskuksen Laji.fi-portaalin kautta ja Retkikartta.fi-palvelusta sekä Museoviraston muinaisjäännösrekisteristä. Luvansaajan tulee myös tunnistaa lupa-alueella olevat muut mahdolliset metsälain 10 §:n erityisen tärkeät elinympäristöt, luonnonsuojelulain ja muinaismuistolain määrittelemät kohteet ja ottaa ne huomioon tutkimustoiminnassa.

### Kaava-alue

Hakemusalue sijaitsee oikeusvaikutteisella Lokka-Koitelainen osayleiskaava-alueella. Mikäli malminetsintälupa myönnetään, niin tutkimustoiminta tulee tapahtua kaavamääräyksiä noudattaen.

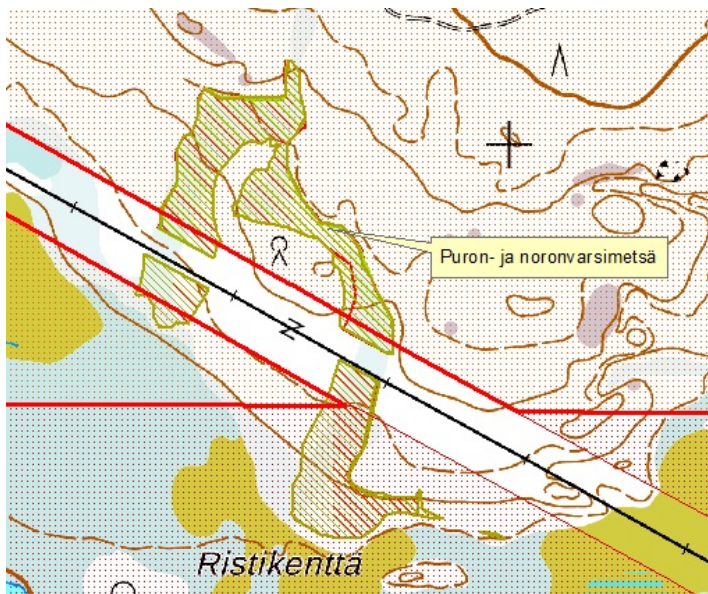
## Uhanalaiset ja rauhoitetut lajit sekä arvokkaat luontotyypit, arvokkaat luontokohteet, pienvesistöt ja niiden välittömät ympäristöt

Hakemusalueelta tunnetaan uhanalaisten tai luontodirektiivin kasvi-, lintulajien esiintymiä. Metsähallitus kiinnittää lupaviranomaisen huomion siihen, ettei hakemusalueen lajistoa ole kattavasti inventoitu.

Hakemusalueelta tunnetaan erittäin uhanalaisen (EN) kääväkkään hiuskoukkusammal (*Dichelyma capillaceum*) esiintymä. Edellä mainitun kääväkkään esiintymisalue tulee jättää toimenpiteiden ulkopuolelle. Hakemusalueelta tunnetaan myös rauhoitetun putkilokasvilajin lapinleinikin (*Coptidium lapponicum*) esiintymä. Rauhoitetun kasvin tai sen osan poimiminen, kerääminen, irti leikkaaminen, juurineen ottaminen tai hävittäminen on luonnonsuojelulain 42 § mukaan kielletty. Edellä mainitut kasvilajit ovat myös luontodirektiivin liitteen IV lajeja, joiden esiintymien hävittäminen ja heikentäminen on kielletty, eikä niillä tule harjoittaa tutkimustoimintaa.

Lupahakemusalueelle ulottuu lintudirektiivin artiklassa 1 tarkoitetun ja luonnonsuojelulain nojalla rauhoitetun suuren petolinnunpesäreviiri. Luonnonsuojelulain 39 §:n ja lintudirektiivin artiklan 5 mukaan mm. lajin tahallinen häiritseminen, erityisesti lisääntymis- tai jälkeläisten kasvatusaikana tai muutoin niiden elämänkierron kannalta tärkeillä paikoilla on kielletty. Metsähallituksen näkemyksen mukaan pesintäaikana 15.2.–31.7. malminetsintätoimenpiteitä ja niihin liittyvää liikkumista tulee rajoittaa lupamääräyksin 1100 metrin suojavyöhykkeellä uhanalaisen petolinnun pesäpuusta. Tämä koskee sekä koneellista liikkumista, että esimerkiksi hiihtäen tehtäviä mittauksia. Hakijan on pyydettävä Metsähallituksen Lapin Luontopalveluilta tarkemmat tiedot reviirin sijainnista.

Hakemusalueella on metsälain 10 §:n mukainen kohde:



Hakemusalueella voi olla kartoittamattomia arvokkaita kartoittamattomia luontokohteita, kuten puron-, noronvarsimetsiä ja lähteitä. Edellä mainitut kohteet ovat lajistollisesti ja metsäluonnon monimuotoisuuden kannalta arvokkaita elinympäristöjä, joilla voi olla harvinaista ja uhanalaista kasvilajistoa. Toimintaa ko. alueilla tulee välttää, jotta ne säilyisivät mahdollisimman

luonnonmukaisessa tilassa. Esimerkiksi alueilla ei tule tehdä tutkimuskaivantoja ja muutkin tutkimustoiminnot tulee tehdä siten, että elinympäristöjen ominaispiirteet säilytetään (kts. metsälain 10 §:n säädökset). Tutkimustoimintaa pienvesistöjen läheisyydessä tulee välttää myös vesiensuojelullisista syistä.

## Kulttuuriperintö

Alueelta tunnetaan kulttuuriperintökohde Kevitsa 2 merkkipuu 1 ETRS-TM35FIN P: 7507585 I: 498646. Kohde tulee jättää toimenpiteiden ulkopuolelle. Alueelta ei ole tarkoin kartoitettu muinaismuistolain (17.6.1963/295) suojaamia muinaisjäännöksiä tai muita kulttuuriperintökohteita. Jos maata kaivettaessa tai muuta työtä suoritettaessa tavataan kiinteä muinaisjäänös, on työ muinaisjäänöksen kohdalta heti keskeytettävä ja ilmoitettava kohde Museovirastolle tarpeellisia toimenpiteitä varten. Myös muut alueella mahdollisesti olevat kulttuuriperintökohteet tulee ottaa huomioon maankäytössä. Metsähallituksen tiedossa ei ole em. kohteita hankkeen alueella, mutta Metsähallitus ei tule tekemään alueella maastokartoituksia ko. hankkeen johdosta. Metsähallitus ei sitoudu tällä lausunnollaan vastuuseen alueen mahdollisista vielä löytymättömistä kohteista.

## Vahinkojen ehkäiseminen

Tutkimustoiminta tulee suunnitella siten, että puustolle ja taimikoille aiheutuvat vahingot olisivat mahdollisimman vähäisiä. Alueella liikkumisessa tulee tieverkoston lisäksi käyttää mahdollisimman paljon maastossa olevia ajouria. Metsähallituksen tieverkostoa ja maastouria käytettäessä tulee huomioida tiestön ja maastourien kuntotilanne. Tiestön ja maastourien kuntoon ja käytettävyyteen vaikuttaa mm. kevään ja kovien sateiden aiheuttama kelirikko.

Toiminnanharjoittajan tulee kaikilta osin vastata aiheuttamista vahingoista. Metsähallituksen yhteyshenkilö vahinkoasioissa on Keski-Lapin metsätiimin tiimiesimies Samuli Ollila, samuli.ollila@metsa.fi, puh. 0206 39 7105.

## Turvallisuuden parantaminen

Mikäli tutkimusalueella suoritetaan sellaisia syväkairauksia, joista kairauksien jälkeen jää maastoon pysyvästi maanpäällisiä metallisia tai muovisia maaputkia, Metsähallitus edellyttää, että putket katkaistaan mahdollisimman läheltä maanpintaa ja putkien päät tulpataan. Vähän lumen aikana putket ovat vaarallisia mm. moottorikelkkailijoille. Maanpäällisistä putkista voi aiheutua vahinkoja myös metsäkoneille ja muille maastoajoneuvoille. Esimerkiksi metsäkoneiden renkaat rikkoontuvat osuessaan maaputkien päihin. Tutkimusojien ja -kaivantojen turvallisuuteen ihmisille ja eläimistöille on kiinnitettävä erityistä huomiota luiskauksin, merkinnällä heijastin- ja liputuskepein ja varoituksin. Lippusiimojen ja ns. pyykkinarujen käyttö on kielletty, koska erityisesti porot ja hirvet voivat tarttua sarvistaan. Edellä mainitulla toimenpiteellä parannetaan maaston muiden käyttäjien turvallisuutta ja estetään materiaalivahinkoja. Metsähallitus katsoo, että malminetsintäluvan saaja on kaikilta osin vastuussa näistä vahingoista Metsähallitukselle ja kolmannelle osapuolelle.

## Poronhoidolle aiheutuvien haittojen vähentäminen

Poronhoitolain (848/1990) mukaan erityisellä poronhoitoalueella ei saa valtion maata käyttää sillä tavoin, että siitä aiheutuu huomattavaa haittaa poronhoidolle. Myös laki Metsähallituksesta



(234/2016) edellyttää, että sen hallinnassa olevien luonnonvarojen hoito, käyttö ja suojelu on sovitettava yhteen siten, että poronhoitolaissa säädetyt velvoitteet täytetään.

### Täytäntöönpano muutoksenhausta huolimatta

Hankkeesta vastaava on esittänyt malminetsintäluvan täytäntöönpanoa koskevalle pyynnölle perustellun syyn, joka liittyy toimenpiteisiin ryhtymisen tarpeellisuuteen. Metsähallituksella ei ole huomautettavaa täytäntöönpanoon muutoksenhausta huolimatta.

Kaivannaisasiantuntija

Heikki Remes



Viite: Lausuntopyyntö 17.8.2022  
Asia: SODANKYLÄ – ML2017:0002 Keivitsa

Turvallisuus- ja kemikaalivirasto (Tukes) pyytää kaivoslain (621/2011) 37 §:n nojalla Lapin maakuntamuseon lausuntoa Sodankylän kunnan alueelle kohdistuvasta malminetsintäluvasta ML2017:0002. Malminetsintäluvahakemuksen kopio on toimitettu Lapin maakuntamuseolle ja siitä käyvät ilmi aiottu malminetsintäalue ja siellä suoritettaviksi suunnitellut toimenpiteet. Lapin maakuntamuseo lausuu asiasta Sodankylän kunnan alueesta (pl. saamelaiden kotiseutualue) vastaavana museolain (314/2019) 7 § mukaisena alueellisena vastuumuseona museolain 7 § 2 kohdan mukaisen kulttuuriympäristötehtävänsä puitteissa.

Aiottu malminetsintäalue sijaitsee Sodankylän kunnassa n. 32 km Sodankylän keskustasta koilliseen käsittäen 422,97 ha:n alan. Malminetsintäalue on kokonaisuudessaan ollut vuoden 2010 Keivitsan kaivoksen YVA-selvityksen yhteydessä tehdyn arkeologisen inventoinnin piirissä. Inventoinnista on kulunut yli 10 vuotta, mutta inventointialue on ollut verrattain pienikokoinen ja inventointi on raportin perusteella ollut kohtuullisen kattava joten alueen arkeologiset selvitykset ovat Lapin maakuntamuseon näkemyksen mukaan ajantasaisia.

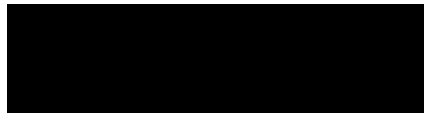
Malminetsintäalueelta tunnetaan yksi arkeologinen kulttuuriperintökohde – 1000038890 (kohdenimi Keivitsa 2) – joka on kelottunut pilkkapuu, jossa on pari pilkkaa kruununleimoin sekä kelottumisen jälkeen kaiverretut modernit nimikirjaimet "PJM". Kohde ei ole kiinteä muinaisjäänös vaan muu arkeologinen kulttuuriperintökohde, joten muinaismuistolaki (295/1963) ei koske sitä. Kohde tulee Lapin maakuntamuseon näkemyksen mukaan kuitenkin huomioida siten, että se ei vahingoitu malminetsintätoissa. Kohde sijaitsee koordinaateissa (ETRS TM35FIN) 7507585; 498646 (ks. myös karttaliite).



Lapin maakuntamuseo lisäksi muistuttaa, että muinaismuistolain 1 § mukaisesti, on muinaisjäännökseen kajoaminen ilman muinaismuistolain nojalla myönnettyä lupaa kielletty. Tätä kieltä ei kumoakaan muun lain nojalla myönnetty lupa, kuten malminetsintälupa. Näin ollen muinaismuistolain 14 § mukaisesti, jos maata kaivettaessa tai muuta työtä suoritettaessa tavataan kiinteä muinaisjäännös, jota aikaisemmin ei ole tunnettu, on työ kohteen luona keskeytettävä välittömästi ja löydöstä on viipymättä tehtävä ilmoitus joko Museovirastolle tai alueellisen vastuumuseon (Lapin maakuntamuseo) arkeologille. Niin ikään muinaismuistolain 16 § mukaisesti, jos alueelta löydetään muinaisesineeksi epäilty esine, tai sellaisen katkelma, on kaivuu paikalla lopetettava välittömästi ja otettava viipymättä yhteys joko Museovirastoon tai alueellisen vastuumuseon arkeologiin.

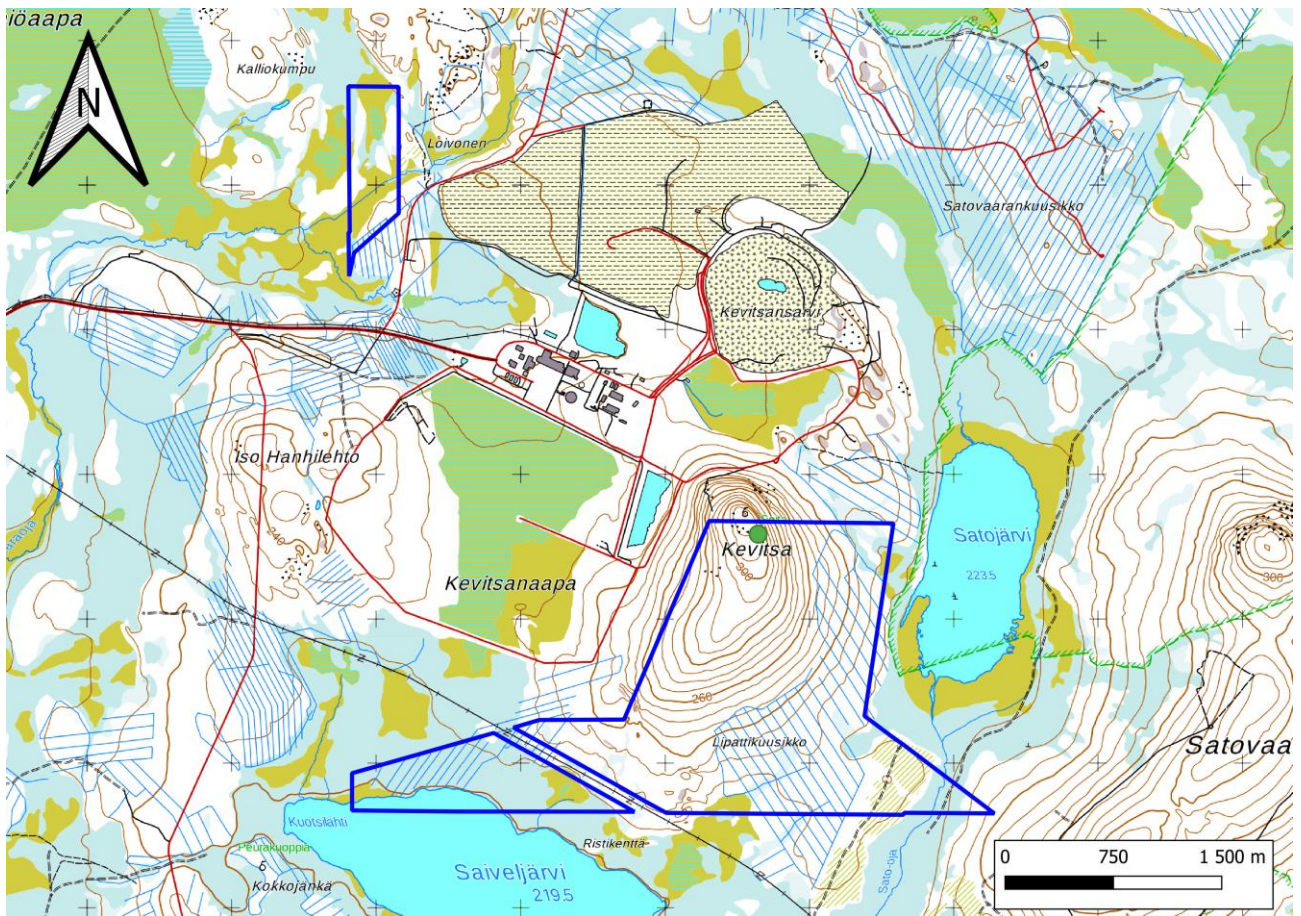
Siinä tapauksessa, että malminetsintälupa myönnetään, tulee ennen maastotöiden aloittamista esitettävä tutkimussuunnitelma toimittaa tiedoksi Lapin maakuntamuseolle.

Rovaniemellä 12. syyskuuta 2022



Jari-Matti Kuusela  
arkeologi (FT, dos.)

Jakelu: Turvallisuus- ja kemikaalivirasto (Tukes)  
Boliden Kevitsa Mining OY  
Lapin ELY-keskus  
Museovirasto



Karttaliite. Kohde 1000038890 (kohdenimi Kevitsa 2) merkitty vihreällä pisteellä.

Karttapohjan © Maanmittauslaitos, CC BY 4.0

2023-05-09

**TURVALLISUUS- JA KEMIKAALIVIRASTOLLE**

**Asia** Vastine malminetsinnän jatkolupahakemusta ML2017:0002 Keivitsa koskevassa asiassa

**Vastineen antaja**

Boliden Keivitsa Mining Oy  
Keivitsantie 730  
99670 Petkula  
Y-tunnus: 2345699-1

## 1 ASIAN TAUSTA

1. Boliden Kevitsa Mining Oy ("Boliden") on hakenut jatkoaikaa malminetsintäluvalleen ML2017:0002 Keivitsa. Malminetsintäluvahakemusalueen pinta-ala on 422,97 hehtaaria ja se sijaitsee Sodankylän kunnan alueella, Kevitsan kaivospiirin kaakkoiseteläosaan rajautuen. Ennen vuotta 2016 alueella ovat olleet voimassa Keivitsa-nimiset valtaukset, jotka Kevitsan kaivosalueen laajentamistarpeiden vuoksi muutettiin yhdeksi malminetsintäluvaksi Keivitsa ML2017:0002.
2. Vireillä olevassa hakemuksessa toiminnan vaikutusalueita on rajattu siten, että syväkairauksia tullaan suorittamaan vain **liitteenä 1** olevalla selitekartalla punaisella rajatulla alueella. Lisäksi Kevitsan kaivoksen toimesta tullaan suorittamaan hakemuksen kohteena olevan jatkoluvan puitteissa pohjatutkimuksia kaivoksen laajennushanketta varten (raidoitettu alue selitekartalla).
3. Malminetsintäluvahakemusalueen ulkopuolella sijaitsee Koitelaisen Natura-alue (FI1301716). Lähimmillään malminetsintäalueen etäisyys Natura-alueeseen on noin 80 metriä. Hankkeelle on laadittu Natura-tarveharkintaselvitys vuonna 2017, ja selvitystä on Lapin elinkeino-, liikenne-, ja ympäristökeskuksen ("ELY-keskus") kehotuksesta täydennetty keväällä 2023 Natura-alueen suojelun perusteena olevien lintudirektiivin lajien osalta. Tarveharkintaselvityksen täydennyksen johtopäätösten mukaan hakemusalueelle suunnitellusta malminetsinnästä tai malminetsinnän ja Kevitsan kaivoksen toiminnasta aiheutuvista yhteisvaikutuksista ei arvioida aiheutuvan huomioitavia heikentäviä vaikutuksia Koitelaisen Natura-alueen suojeluperusteena oleviin lintulajeihin tai humuspitoisten järvien ja lampien luontotyyppille (Satojärvi).
4. ELY-keskus on antanut Bolidenin jatkolupahakemuksen johdosta lausunnon 23.9.2022. Boliden esittää alla vastineensa lausuntoon.

## 2 VASTINE

### 2.1 Suuren petolinnun pesäreviiri

#### 2.1.1 Kevitsanvaaran vanha pesäpuu

5. ELY-keskuksen lausunnon mukaan lupahakemusalueella olisi lintudirektiivin artiklassa 1 tarkoitetun, luonnonsuojelulain (1096/1996, "LSL") 38 §:n nojalla rauhoitetun uhanalaisen suuren petolinnun pesäreviiri. Boliden toteaa lausunnon tältä osin virheelliseksi, sillä kyseessä oleva [REDACTED] pesä on todettu hylätyksi jo Kevitsan kaivoksen ympäristöluvassa vuonna 2009. Myös ELY-keskus

on vuonna 2017 antamassaan, samaa malminetsintä lupaa koskevassa, lausunnossa todennut pesän osalta seuraavaa:

*██████████ malminetsintäalueella on lisäksi ympäristöhallinnon tietojärjestelmästä ilmenevä ██████████ pesäreviiri, joka on Kevitsan kaivoksen ympäristö- ja vesitalousluvassa 2.7.2009 Nro 46/09/1 todettu jo hyläytyksi ja yhtiölle on lupamääräyksessä 66 asetettu velvoite rakentaa vaihtopesälavat. ELY-keskus katsoo, ettei vanha pesäreviirimerkintä rajoita malminetsintähakemuksen mukaista tutkimustoimintaa”.*

ELY-keskus ei ole esittänyt minkäänlaisia perusteita muuttuneelle tulkinnalleen.

6. Kevitsan kaivoksen toimintaa koskevassa ympäristö- ja vesitalouslupapäätöksessä (Nro 46/09/1) ██████████ palaamista ██████████ pesäreviirille pidettiin epätodennäköisenä, joten lupaviranomainen katsoi riittäväksi kompensatiotoimeksi luvanhakijan esityksen mukaisesti sen, että luvan saaja veloitetaan rakentamaan ██████████ pesäpaikkaa korvaavat vaihtopesälavat. Boliden on rakentanut nämä tekopesät lupamääräysten mukaisesti ██████████ etäisyydelle nyt hakemuksen kohteena olevalta alueelta, ja ██████████ ottanut tekopesät käyttöönsä vuodesta 2012 alkaen. ██████████ alkuperäinen pesä ja ██████████ tekopesät on tarkastettu vuosittain. Metsähallituksen ylläpitämän pesätietorekisterin mukaan ██████████ on pesinyt onnistuneesti ██████████ kahdella tekopesällä noin joka toinen vuosi<sup>1</sup>.
7. LSL 39 §:ssä on säädetty LSL 38 §:n nojalla rauhoitettujen eläinlajien suojelusta. LSL:n esitöiden mukaan LSL:n 39 § on tarkoitettu muotoilla siten, että se täyttää luontotyyppien sekä luonnonvaraisen eläimistön ja kasviston suojelusta annetun Neuvoston direktiivin (92/43/ETY) 12 artiklan 1 kohdan a-c alakohdan vaatimukset. Lähtökohtana 12 artiklan 1 kohdan a-c alakohdienten suojelusäännöksissä on yksilökohtainen lajisuojelu. Toisin sanoen, LSL 39 §:n suojelusäännökset eivät koske tiettyä aluetta, vaan säännöksillä suojataan nimenomaisesti lajia ja lajyksilöitä.
8. LSL ei sisällä nimenomaista säädöstä rauhoitettujen lajien esiintymis- tai lisääntymispaikkojen suojelusta. LSL 39.1 §:n 3 kohdassa kielletään rauhoitettujen lajien häirintä tärkeillä muuton aikaisilla levähdysalueilla tai muutoin niiden elämänkierron kannalta tärkeillä paikoilla. Tähtäkin osin suojelu on rauhoitettujen lajien osalta lajyksilökohtaista, eikä alueiden suojelua.
9. Koska rauhoitettujen lajien suojelu on ensisijaisesti yksilötasoista eikä alueellista, tulisi lajin tosiasiallisesti oleilla alueella, jonka käyttöä rajoitetaan lajisuojelun takia. Muussa tapauksessa rajoitus lajisuojelua koskevien säännösten perusteella olisi tarpeeton ja hallinto-oikeudellisen suhteellisuusperiaatteen vastainen. LSL 39.1 § ei siten sovellu käsillä olevaan tilanteeseen, jossa hankkeen vaikutukset eivät

<sup>1</sup> Natura-tarveharkintaselvityksen täydennys 2023, s. 15.

kohdistu lajin säännöllisessä käytössä olevaan pesäpuuhun, tärkeään muuton aikaiseen levähdysalueeseen tai muutoin sen elämänsä eläminkierron kannalta tärkeään paikkaan, eivätkä siten ole LSL 39 §:n mukaisen rauhoitussäännöksen vastaisia.

10. LSL 39.2 §:n mukaisesti sellainen rauhoitetun linnun pesäpuu, joka on asianmukaisesti merkitty, tai suuren petolinnun pesäpuu, jossa oleva pesä on säännöllisessä käytössä ja selvästi nähtävissä, on rauhoitettu. [REDACTED] pesäpuu, joka ei ole LSL:n tarkoittamalla tavalla [REDACTED] käytössä, ei siten täytä LSL 39.2 §:n soveltamisen kriteerejä. Yleisimmin käytetty suurten petolintujen huomioimista koskeva ohjeistus on Metsätalon Metsänkäsittely ja linnusto -opas (2020), jonka mukaan pesä katsotaan hylätyksi, jos siinä ei ole todettu pesintää viimeisen 10 vuoden aikana. Oppaan laatimiseen on osallistunut metsäteollisuuden ohella muun muassa Suomen ympäristökeskus, BirdLife Suomi ry ja Luonnontieteellinen keskusmuseo. Oppaan mukaan hylätyn pesän ympäristössä voidaan toimia normaalisti. Boliden painottaa, että hakemusalueella sijaitsevassa vanhassa pesäpuussa ei ole todettu pesintää 13 vuoteen. Kuten jo Kevitsan kaivoksen ympäristöluvassa vuodelta 2009 on todettu, [REDACTED] vanha pesäpuu ei siis ole LSL 39.2 §:ssä tarkoitettulla tavalla suuren petolinnun säännöllisessä käytössä, eikä LSL 39.2 § siten muodosta estettä Bolidenin toiminnalle alueella.
11. [REDACTED] kuuluu myös läheisen Koitelaisen Natura-alueen suojeluperusteisiin. LSL 64 a §:n nojalla Natura 2000 -verkostoon kuuluvan alueen suojelun perusteena olevia luonnonarvoja ei saa merkittävästi heikentää. Euroopan unionin tuomioistuimen oikeuskäytännön<sup>2</sup> perusteella kielto heikentää Natura-alueen suojeluperusteena olevia luonnonarvoja tarkoittaa kieltoa vaikuttaa alueen koskemattomuuteen luontodirektiivin 6 artiklan 3 kohdassa tarkoitettulla tavalla. Tällainen tilanne voisi käytännössä olla käsillä silloin, jos hanke voisi johtaa Natura-alueen suojeluperusteena olevan luontoarvon häviämiseen tai osittaiseen ja korjaamattomaan tuhoutumiseen. Käsillä olevassa tapauksessa tällaisten vaikutusten ilmeneminen olisi nykytilanteessa käytännössä mahdotonta. Hakemuksen mukainen toiminta [REDACTED] vanhan pesäpuun suojavyöhykkeellä ei voi heikentää Koitelaisen Natura-alueen suojeluperusteena olevia luonnonarvoja tilanteessa, jossa pesä ei ole [REDACTED] käytössä. [REDACTED] vanhan pesäpuun suojelemista ei siten voida perustaa myöskään Natura-sääntelyyn.

<sup>2</sup> C-441/17 Komissio vs. Puola, kohta 119-120; C-258/11 Sweetman ym., kohta 43; C-387/15 ja C-388/15 Orleans ym., kohta 47



### 2.1.2 [REDACTED] tekopesät

12. Edelliseen malminetsintälupaan ML2017:0002 Keivitsa otettiin Bolidenin ehdotuksesta määräys syväkairauksien rajaamisesta lintujen pesimäajan ulkopuolelle kolmen kilometrin etäisyydellä hakemusalueesta sijaitsevien [REDACTED] tekopesien vuoksi.
13. Boliden ei näe jatkossa tarvetta tai perusteita rajoittaa syväkairauksia pesimäajan ulkopuolelle tälläkään perusteella, vaan katsoo rajoituksen nykytilanteessa tarpeettomaksi. Koska viranomaisohjeiden mukainen suojaetäisyys (1100 m) [REDACTED] pesäpuihin täyttyy tekopesien osalta moninkertaisesti, ei rajoitukselle ole osoitettavissa oikeudellisia perusteita. Asiassa tulee huomioida myös se, että lähempänä kyseisiä pesäpuita sijaitsee Keivitsan kaivos sekä kunnan moottorikelkkareitti, joka on liikennöity etenkin kevättalvisin [REDACTED] pesimäaikaan. Koska nämä toiminnot eivät ole vaikuttaneet [REDACTED] pesintään häiritsevästi viime vuosina, ei toiminnan rajoittamiselle myöskään kolmen kilometrin päässä sijaitsevalla hakemusalueella ole tarvetta tai perusteita. Syväkairaustoiminta ajoitetaan joka tapauksessa loppuvuoteen lintujen pesimäkauden ulkopuolelle, jolloin häiriövaikutus linnustoon saadaan minimoitua.
14. Boliden haluaa tässä yhteydessä kuitenkin tuoda esiin, että lähemmäs hankealuetta sijoittuvan Satojärven linnuston osalta se hyväksyy edelleen koneellisen malminetsinnän rajaamisen pesimäajan (1.5.–30.9.) ulkopuolelle 700 metrin etäisyydellä Satojärvestä.

## 2.2 Uhanalaiset luontotyypit ja kasvilajit

15. ELY-keskus esittää lausunnossaan uutena vaatimuksena, että mikäli syväkairauksia ja tutkimuskaivantoja halutaan tehdä soilla, tulee lettojen ja niiden rauhoitetun lajiston esiintyminen selvittää maastossa ennen tutkimuksia. Boliden pitää yllättävänä sitä, että jo vuosia tutkittavana olleelle malminetsintäalueelle esitetään jatkolupahakemuksen yhteydessä tällainen selvitysvelvollisuus erityisesti huomioiden, että hankealue ei sijaitse Natura-alueella tai muulla luonnonsuojelualueella.
16. ELY-keskus perustaa vaatimuksensa kaivoslain 11.2 §:n 4 kohtaan, jonka mukaan malminetsinnästä ei saa aiheutua harvinaisten tai arvokkaiden luonnonesiintymien *olennaista* vahingoittumista. Lain esitöiden<sup>3</sup> mukaan keskeisimpänä ryhmänä tällaisiksi luonnonesiintymiksi katsotaan tieteellisesti sekä luonnon- ja maisemansuojelullisesti arvokkaat geologiset (geomorfologiset) muodostumat.

---

<sup>3</sup> HE 273/2009 vp., s. 80

Perustelujen mukaan luonnonesiintymän merkitystä voisi korostaa myös sen biologiset arvot, joista mainitaan esimerkkeinä harvinaiset ja uhanalaiset harju- tai kalliokasvit yleisimmin siten, että biologiset ja geologiset arvot korostavat toistensa merkitystä, esimerkiksi liuske- tai kalkkikallioilla Arvokkaina luonnonesiintyminä voisivat tulla kysymykseen myös tietyt hydrogeologiset kohteet, kuten lähteiköt. Arvokas luonnonesiintymä voi perustelujen mukaan olla myös muinaisranta.

17. Boliden toteaa, että lettoja tai muitakaan suotyyppisiä ei voida pitää kaivoslain esitöissä tarkoitettuina erityisinä geomorfologisina muodostumina. Vastaavantyyppinen kieltäminen on säädetty maa-ainelain (555/1981) 3.1 §:n 2 kohdassa, jossa puhutaan erikoisten luonnonesiintymien tuhoutumisesta. Säännöksen on kaivoslakia vastaavasti katsottu koskevan geomorfologisia muodostumia ja sitä onkin sovellettu lähinnä vain harjijensuojeluohjelmassa sekä järjestelmällisissä seudullisissa inventoinneissa tunnistettuihin arvokkaisiin kohteisiin.<sup>4</sup> Kaivoslain 11.2 §:n 4 kohdan mukaisen kiellon ei niin ikään tule ymmärtää käsittävän kategorisesti kaikkia luontotyyppisiä, joiden on lainsäädäntöön pohjautumattomien uhanalaisuusarviointien perusteella todettu harvinaistuneen.
18. Koitelaisen Natura 2000 -alue sijaitsee lähimmillään 80 metrin päässä malminetsintäalueesta. Letot (7230) ovat yksi Natura 2000 -alueen luontodirektiivin mukaisista luontotyypeistä ja Koitelaisen Natura 2000 -alueen suojeluperusteista. Luontodirektiivin mukaiset letot on kansallisissa uhanalaisuusluokituksissa jaoteltu useampiin lettotyyppeihin. Kun Koitelaisen alue on aikoinaan inventoitu sen ehdottamiseksi Natura 2000 -verkostoon, voidaan pitää todennäköisenä, että jos malminetsintäalueella olisi luontodirektiivissä tarkoitettuja lettoja, ne olisi havaittu kartoituksissa niinkin lähellä Koitelaisen aluetta ja otettu huomioon Natura 2000 -alueen rajauksessa. Tällä perusteella luonnonarvoiltaan merkittävien lettojen sijoittuminen hakemusalueelle on epätodennäköistä.
19. ELY-keskus esittää lausunnossaan, että mikäli syväkairauksia, oja ja tutkimuskaivantoja halutaan tehdä soilla, tulisi lettojen ja niiden rauhoitetun lajiston esiintyminen selvittää maastossa ennen tutkimuksia. Malminetsintälupahakemuksessa esitetty tutkimussuunnitelma ei sisällä ojien tai tutkimuskaivantojen tekemistä, mutta kylläkin kairauksia. Suomen luontotyyppien uhanalaisuuden arvioinnissa 2018 malminetsintää ei ole mainittu yhdenkään lettotyypin (tai muunkaan luontotyypin) uhanalaistumisen syyksi tai uhkatekijäksi.<sup>5</sup>

---

<sup>4</sup> Vihervuori: Maa-ainesten ottaminen ja suojeleminen. 1989, s. 205–208; Ekroos, ym.: Ympäristöoikeuden pääpiirteet. 2010, s. 307–308.

<sup>5</sup> Suomen luontotyyppien uhanalaisuusinventoinnissa 2018 mainittu uhkatekijä kaivannaistoiminta (Ks) käsittää maa-aineksen ja kalliokiviaineksen oton, kaivostoiminnan ja kullanhoidon, mutta ei malminetsintään kairauksia.

20. Useimpien luontotyyppien kohdalla kairaus lähtökohtaisesti ei vaikuta luontotyyppien ekologiseen toimivuuteen tai muuta niiden keskeisiä ominaispiirteitä. Kairaus ei vaikuta lettojen hydrologisiin olosuhteisiin eikä aiheuta pitkäkestoisia tai palautumattomia muutoksia lettojen kasvillisuudessa. Kaivoslain 11.2 §:n perustelujen mukaan malminetsintä voidaan pääsääntöisesti suunnitella siten, etteivät säännöksen mukaiset kiellot muodostu ongelmaksi.<sup>6</sup> Hallituksen esityksessä todetaan, että kieltojen arviointi on yleensä tarpeellista vain tilanteissa, joissa on tarkoitus tehdä suurehkoja tutkimuskaivantoja tai -ojia, koelouhintaa taikka vaikutuksiltaan ja laajuudeltaan niitä vastaavia toimenpiteitä. Lupahakemuksen mukaiset toimenpiteet eivät sisällä mitään hallituksen esityksessä mainituista toimenpiteistä eikä niihin vaikutuksiltaan rinnastettavissa olevia tutkimusmenetelmiä.
21. Ympäristöllisissä lupa-asioissa on välttämätöntä tehdä rajanveto yksittäisen hankkeen toteuttamisen kannalta välttämättömien selvitysten ja yleistä tieteellistä intressiä omaavien selvitysten välillä. Oikeuskirjallisuudessa onkin katsottu, että rajalliset taloudelliset resurssit edellyttävät osaltaan hallinnon suhteellisuusperiaatteen soveltamista muun muassa ympäristölupaharkinnassa.<sup>7</sup> Keskeistä suhteellisuusperiaatteen toteutumisen kannalta on se, että viranomaisen toiminta on tavoitteisiinsa nähden oikeasuhtaista. Oikeuskirjallisuudessa on katsottu, että hallinnollinen toiminta ei saa rajoittaa enempää yksityisen oikeussubjektin oikeuksia tai kohdistaa yksityiseen tahoon pakkoa kuin on välttämätöntä toimenpiteen tavoitteiden saavuttamiseksi. Suhteellisuusperiaatteen näkökulmasta mitä hyvänsä epävarmuutta ei voida käyttää tietyn yleisen intressin yksipuoliseen edistämiseen. Suhteellisuusperiaate puoltaakin sitä, ettei epävarmuudessa tulisi asettaa liian tiukkoja velvoitteita "varmuuden vuoksi".<sup>8</sup> Oikeuskirjallisuuden mukaan suhteellisuusperiaatteen ytimeksi biologisen monimuotoisuuden suojelun kannalta voidaankin pelkistää kiello asettaa omistajalle ankarampia rajoituksia kuin suojelutavoite edellyttää<sup>9</sup>.
22. Suhteellisuusperiaatteen toteutumisen näkökulmasta asiassa tuleekin huomioida, että malminetsintätoimien vaikutukset kasvillisuuteen ovat lyhytkestoisia, palautuvia ja hyvin pienialaisia. Seurannan perusteella kairauspaikat palautuvat ennalleen keskimäärin kolmessa vuodessa. Yllä esitetyin perustein Boliden pitää tältä osin riittävänä hakemuksen mukaisia lievennystoimia, eli sitä että kosteilla

---

<sup>6</sup> HE 273/2009 vp., s. 80.

<sup>7</sup> Warsta, Ympäristölupajärjestelmän uudistamiseen liittyviä huomioita suhteellisuus- ja toissijaisuusperiaatteiden näkökulmasta, 2007, s.55

<sup>8</sup> Ismo Pölösen lausunto 19.12.2018, s. 11. Ks. myös Kuusiniemi, Ympäristönsuojelu ja immissioajattelu, 1992, s.455 ja Kuusiniemi, Natura-verkoston oikeusvaikutukset, Ympäristöjuridiikka 2-3/20, s. 20 sekä Ranta, Varautumisperiaate ympäristöoikeudessa, 2001, s. 220-230 ja 254.

<sup>9</sup> Kuusiniemi, Biodiversiteetin suojelu ja oikeusjärjestyksen ristiriidat, 2001, s.249.

suoalueilla liikutaan ainoastaan talviaikaan, kun routa ja lumipeite on riittävä ja reittien kantavuus varmistettu.

### **2.3 Moottorikelkkailureitti**

23. ELY-keskus esittää lausunnossaan toiminnalle useita rajoituksia alueella sijaitsevan moottorikelkkareitin vuoksi. ELY-keskus on perustanut esitetyt rajaukset kaivoslain 11 §:n 2 momentin 1 kohtaan, jonka nojalla malminetsintäluvan nojalla tapahtuvasta malminetsinnästä ja muusta malminetsintäalueen käytöstä ei saa aiheutua haittaa ihmisten terveydelle eikä vaaraa yleiselle turvallisuudelle. Lausunnossa ei sen sijaan ole esitetty rajoituksia perustuen maastoliikenteestä ympäristölle tai luontoarvoille aiheutuviin seurauksiin.
24. Aikaisemmassa Bolidenille myönnetyssä malminetsintäluvassa alueella sijaitseva moottorikelkkareitti on huomioitu lupamääräyksellä, joka kieltää sijoittamasta uralle kairaputkia tai muuta, joka voi haitata uran käyttöä. Muista moottorikelkkareittiin liittyvistä seikoista Boliden on tähän asti sopinut suoraan Sodankylän kunnan kanssa.
25. Nykyinen käytäntö, jossa moottorikelkkareitti huomioidaan tutkimusten suunnittelussa ja jossa mahdollisista tutkimustöistä reitin läheisyydessä varoitetaan asianmukaisesti, on alueelle aikaisemmin myönnettyissä malminetsintäluvissa hyväksytty tapa järjestää malminetsintäalueella välttämätön liikkuminen ja kaluston kuljettaminen, eikä ELY-keskus ole lausunnossaan esittänyt mitään sellaista olosuhteissa tapahtunutta muutosta, joka edellyttäisi asian arvioimista nyt käsillä olevan malminetsintäluvan jatkoaikahakemuksen kohdalla toisin.

Sodankylässä 8.5.2023

**Boliden Kevitsa Mining Oy**



Boliden Kevitsa Mining Oy

Malminetsintälupahakemusalue Keivitsa (ML2017:0002-01),  
Natura-tarveselvityksen täydennys

**HUOM! Vain viranomaiskäyttöön.**

101021314-001



Turvallisuus- ja kemikaalivirasto (Tukes)  
Valtakatu 2  
96100 Rovaniemi  
kaivosasiat@tukes.fi

Viite: selityspyyntö 11.5.2023

## Vastaselitys liittyen malminetsintälupa-alueeseen Keivitsa ML2017:0002

Boliden Keivitsa Mining Oy (jäljempänä yhtiö) on hakenut jatkoaikaa malminetsintäluvalleen ML2017:0002 Keivitsa. ELY-keskus on lausunut malminetsintäluvahakemuksesta 23.9.2022.

Yhtiö on 9.5.2023 päivättyssä vastineessaan tehnyt tarkennuksia tutkimussuunnitelmaan sekä esittänyt Natura-tarveharkintaselvityksen.

### Suuren petolinnun pesäreviiri

Malminetsintälupa-alueen pohjoispuolella sijaitsee suuren petolinnun pesäreviiri. Reviirin tila on ympäristöhallinnon LajiGis-tietojärjestelmässä merkitty olemassa olevaksi, vaikka lintu on pesinyt pesällä viimeksi 2011. LajiGisin mukaan Metsähallituksen tekemissä pesätarkastuksissa on havaittu muutamana vuotena pesän rakentamista. Lausunto perustuu LajiGisiin merkittyyn Metsähallituksen arvioon paikan tilasta. Myös Metsähallitus on omassa malminetsintäluvasta antamassaan lausunnossaan kiinnittänyt huomion kyseiseen pesäreviiriin.

Koska pesäpuu edelleen on Metsähallituksen vuosittaisten tarkistusten kohteena, pitää ELY-keskus tärkeänä, että hakija tarkistaa reviirin tilan vuosittain Metsähallituksen Lapin luontopalveluilta (Stefan Siivonen). ELY-keskuksen tarkoituksena ei ole ollut kategorisesti kieltää malminetsintää pitkään asumattomana olleen pesäpuun ympärillä, vaan kehottaa yhtiötä tarkistamaan reviirin tila Metsähallitukselta vuosittain.

ELY-keskus yhtyy yhtiön vastineen kappaleessa 9 todettuun. Mikäli suuren petolinnun pesäpuun todettaisiin otetun uudelleen käyttöön, sovelletaan reviiriin luonnonsuojelulain säännöksiä eliölajien rauhoittamisesta riippumatta siitä, mitä ympäristö- ja vesitalouslupaan on kirjattu.

ELY-keskus yhtyy niin ikään yhtiön vastineen kappaleissa 12 ja 13 todettuun [REDACTED] tekopesistä.

### Uhanalaiset luontotyypit ja kasvilajit

Ilmakuvan perusteella on mahdollista, että lupahakemusalueen avosoilla *saattaa olla* uhanalaisia lettojen luontotyyppisiä. Harvinaiset tai uhanalaiset luontotyypit *voivat olla* kaivoslain 11 § tarkoitettuja harvinaisia tai arvokkaita luonnonesiintymiä, jota ei saa olennaisesti vahingoittaa (HE

23.5.2023

273/2009). Lain esitöiden mukaan keskeisimpiä kaivoslain 11 §:n kohta 4 mukaisia luonnonesiintymiä ovat tieteellisesti sekä luonnon- ja maisemansuojelullisesti arvokkaat geologiset (geomorfologiset) muodostumat. ELY-keskus katsoo, että tämä *ei sulje pois* sitä, etteivätkö myös uhanalaiset lettotyypit voisi olla kohdan 4 tarkoittamia harvinaisia tai arvokkaita luonnonesiintymiä.

ELY-keskus toteaa, että luontotyyppien uhanalaisuusarviointi ei voi, eikä sen tulisi *perustua* lainsäädäntöön vaan se tehdään tieteellisin kriteerein asiantuntijatyönä. Uhanalaisuusarvioinnin perusteella saadaan tietoa siitä, mitkä luontotyypit ovat harvinaisia tai uhattuja.

ELY-keskus edelleen toteaa, että olennaisen vahingoittamisen kieltö ei tarkoita, etteikö harvinaisilla ja arvokkailla luonnonesiintymillä voitaisi tehdä malminetsintätutkimuksia. ELY-keskus on lausunnossaan todennut, että tutkimusojia ja -kuoppia ei tule kaivaa uhanalaisille letoille.

Natura-tarveselvityksen täydennyksen kappale 3.4 ja vastineen kappale 19 ovat ELY-keskuksen käsityksen mukaan ristiriidassa keskenään. ELY-keskukselle jää epäselväksi, aikooko yhtiö tehdä koekuoppia tai -kaivantoja kaivosalueen laajennushakemusta koskevalla alueella. Koekuoppien tai -kaivantojen osalta myös talviaikaan tehtävät tutkimukset ovat ongelmallisia, jos ne sijoittuvat uhanalaisille letojen luontotyypeille.

ELY-keskus huomauttaa, että Natura-alueiden asettaminen ei ole perustunut kattaviin inventointeihin. Alueet on inventoitu tarkemmin vasta niiden perustamisen jälkeen. ELY-keskus ei siksi yhdy selityksen kappaleessa 18 esitettyyn. ELY-keskuksen inventoijat tulevat inventoimaan Saiveljärven pohjoispuolisia soita SYKE:n vetämässä Letot-hankkeessa kesän 2023 aikana.

ELY-keskus yhtyy vastineen kappaleessa 20 todettuun. Kairaukset voivat aiheuttaa luonnonsuojelulaissa kielletyn seurauksen, jos kairauspaikalla kasvaa rauhoitettu kasvilaji. Lausunnossa kairauksista esitetty liittyy siten lajien, ei luontotyyppien suojeluun. Seudun letoilta tunnetaan runsaasti rauhoitettujen kasvilajien, etenkin sammalten kasvupaikkoja. Esimerkiksi ELY-keskuksen Sieppijängälle vuonna 2022 tekemä lyhyt inventointi osoitti, että Kevitsan kaivoksen ympäristössä on tunnistamatta jääneitä letoja ja rauhoitettujen lajien kasvupaikkoja.

### **Moottorikelkkailureitti**

ELY-keskus korjaa lausuntoaan tältä osin. Kyseessä on moottorikelkkaura, eikä siihen siten sovelleta maastoliikennelain moottorikelkkailureittiä koskevaa sääntelyä. Moottorikelkkareitin yleinen valvonta olisi kuulunut ELY-keskukselle ja kunnan ympäristönsuojeluviranomaiselle (maastoliikennelaki 32 §). Luvan moottorikelkkauran käyttöön myöntää uran ylläpitäjä.

### **Natura-tarveselvityksen täydennys**

ELY-keskus on lausunnossaan todennut, että yhtiön tulee joko täydentää lupahakemusta selvittämällä vaikutukset Natura-alueen suojelun

23.5.2023

perusteina oleviin lintudirektiivin lajeihin, tehdä luonnonsuojelulain 65 § mukainen Natura-arviointi tai rajata malminetsintäaluetta niin, että vaikutukset voidaan sillä perusteella sulkea pois. ELY-keskus toteaa lausunnossaan, että Natura-vaikutusten tarkastelussa tulee kiinnittää erityistä huomiota yhteisvaikutuksiin, joita suojeluperusteena oleville linnuille aiheuttavat Kevitsan kaivoksen toiminta, kaivoksen sulkemiseksi suunniteltu maa-ainesten otto ja muualla alueella suunniteltu tai tehtävä malminetsintä.

Yhtiön vastine sisältää edellistä malminetsintälupaa varten tehdystä Natura-arvioinnin tarveselvityksestä (Pöyry Finland Oy 2017) ELY-keskuksen lausunnossa ohjeistun mukaisesti päivitetyn version. Täydennyksessä on esitetty myös lievennystoimet, joiden perusteella Boliden Kevitsa Mining Oy voi esittää lupaehtoja. Tarvearvio on tehty syys-/talvikauden 2023–2024 kairaussuunnitelmien perusteella.

Natura-tarveselvityksen täydennyksessä on esitelty seikkaperäisesti toimintaa, Natura-aluetta ja vaikutuksia muiltakin osin kuin mitä ELY-keskus oli lausunnossaan edellyttänyt. ELY-keskus keskittyy tässä vastaselityksessään ainoastaan malminetsinnästä lausumaansa eli Natura-alueen suojeluperusteena oleviin lintuihin ja Satojärven Humuspitoisten järvien ja lampien ominaiseen lintulajistoon kohdistuviin vaikutuksiin.

ELY, keskus huomauttaa, että oikeuskäytännön mukaan lieventäviä toimenpiteitä (eli kielteisten vaikutusten estämiseksi tai vähentämiseksi toteutettavia toimenpiteitä) ei voida ottaa huomioon arvioitaessa Natura-arvioinnin tarvetta (Komission tiedonanto 21.11.2018, s. 43, mm. C-323/17, KHO 2020:3). Toimitetussa Natura-tarveselvityksen täydennyksessä on mukana lieventäviä toimenpiteitä, joten ELY-keskus joutuu arvioimaan toisaalta sitä, voidaanko merkittävät vaikutukset sulkea pois ilman lieventäviä toimenpiteitä.

ELY-keskus katsoo, että yhtiön kairaussuunnitelma siitä, missä syväkairausta tehdään, on tulkittava pikemminkin osaksi hankesuunnitelmaa kuin lieventäväksi toimenpiteeksi ja se voidaan siksi huomioida Natura-arvioinnin tarvetta arvioitaessa. Natura-arvioinnin kappaleessa 6 esitettyjen lievennystoimien osalta jää kuitenkin epäselväksi, mitkä niistä olisi toteutettu ilman Natura-alueen läheisyyttäkin eli miltä osin ne kuuluvat hankekuvaukseen, ja miltä osin ovat Natura-vaikutusten lieventämistä. Lieventämistoimiin liittyvää tarkempaa ohjeistusta on annettu komission tiedonannossa (Euroopan Komissio 2018: Natura 2000 -alueiden suojelu ja käyttö - Luontodirektiivin 92/43/ETY 6 artiklan säännökset, s. 55).

Natura-alueen suojeluperusteena olevien lintujen osalta on keskeistä tarkastella malminetsinnästä aiheutuvia häiriövaikutuksia. Kevitsan malminetsintälupa-alue on vähimmillään noin 80 metrin etäisyydellä Natura-alueesta. Yhtiön vastauksesta ja Natura-arvioinnista selviää, että yhtiö suunnittelee tekevänsä syväkairauksia syys-/talvikauden 2023–2024 aikana noin 800 m etäisyydellä Natura-alueesta. Lisäksi Kevitsan



23.5.2023

kaivoksen laajentumiseen liittyen tutkimuksia tehdään alueella, joka on osittain tämän alueen kanssa päällekkäinen ja on noin 1,5 km etäisyydellä Natura-alueesta. Malminetsintää koskevissa Natura-arvioinneissa kairauksen meluvaikutusalueen on mallinnettu ulottuvan joidenkin satojen metrien – jopa 900 metrin päähän kairakoneesta. Pisimmät vaikutusalueet syntyvät avoimessa maastossa. ELY-keskus toteaa, että mainittu etäisyys riittää sen varmistamiseksi, etteivät esitetyt tutkimukset vaikuta Natura-alueeseen.

Yhteenvetona ELY-keskus toteaa, että kun syväkairaustoiminta koko lupakaudella toteutetaan Natura-tarveselvityksen kuvaan 1 merkityllä syväkairausten alueella sekä Kevitsan kaivosalueen laajennuksella, voidaan todeta, ettei Natura-alueen suojeluperusteisiin kohdistu vaikutuksia, eikä myöskään yhteisvaikutuksia ole täten tarpeen tarkemmin tarkastella. Tutkimukset eivät aiheuta Natura-alueen suojeluperusteiden merkittävää heikentymistä (luonnonsuojelulaki 64 a §), eikä luvan myöntämiselle ole siltä osin esteitä.

Tämä asiakirja on sähköisesti hyväksytty viraston sähköisessä asianhallintajärjestelmässä. Asian on esitellyt Ylitarkastaja Riikka Juutinen ja ratkaissut Yksikönpäällikkö Jari Pasanen.

Tämä asiakirja LAPELY/3003/2017 on hyväksytty sähköisesti / Detta dokument LAPELY/3003/2017 har godkänts elektroniskt

Esittelijä Juutinen Riikka 23.05.2023 15:21

Ratkaisija Pasanen Jari 23.05.2023 15:17

## KAIVOSLAIN (621/2011) MUKAINEN VAKUUS

Kaivoslain 10 luvun 107 §:n mukaan malminetsintäluvan haltijan on asetettava vakuus mahdollisen vahingon ja haitan korvaamista sekä jälkitoimenpiteiden suorittamista varten, jollei tätä ole pidettävä tarpeettomana toiminnan laatu ja laajuus, toiminta-alueen erityispiirteet, toimintaa varten annettavat lupamääräykset ja luvan hakijan vakavaraisuus huomioon ottaen.

Tukes määrää malminetsintäluville asetettavaksi lupakohtaisen vakuuden. Vakuus tulee asettaa pankkitalletuksena Turvallisuus- ja kemikaalivirastolle kaivoslain (621/2011) 15 §:ssä tarkoitettujen jälkitoimenpiteiden sekä 103 §:ssä tarkoitetun vahingon ja haitan korvaamista, sekä muiden kaivoslakiin perustuvien velvoitteiden täyttämistä varten.

Talletus tulee tehdä pankkiin Turvallisuus- ja kemikaaliviraston hyväksi. Pankin tai tilin omistajan tulee toimittaa tilivarojen panttausilmoitus avatusta vakuustilistä Turvallisuus- ja kemikaalivirastolle (os. PL 66, 00521 Helsinki) sekä antaa sitoumus, jolla se luopuu kuittausoikeudesta kyseiseen tiliin. Vakuustili ei saa olla määräaikainen.

Tilivarojen panttausilmoituksen allekirjoittaa pankin edustaja sekä pantattavan tilin omistaja, eli luvan saajayhtiön kaupparekisteriotteessa mainittu henkilö(t) joilla on nimenkirjoitusoikeus.

Vakuus on asetettava viimeistään 30 päivänä siitä, kun malminetsintälupa on tullut lainvoimaiseksi.

Tukesille vakuutta varten toimitettavat asiakirjat:

- Pankin tilivarojen panttausilmoitus (alkuperäinen kappale allekirjoituksin)
- Pantinantajan kaupparekisteriote

Asiakirjat tulee toimittaa Turvallisuus- ja kemikaalivirastolle osoitteeseen PL 66 (Opastinsilta 12B), 00521 Helsinki.