

## KUULUTUS

Turvallisuus- ja kemikaalivirasto (Tukes) on kaivoslain (621/2011) perusteella 19.10.2023 hyväksynyt seuraavan malminetsintälupaa koskevan hakemuksen:

Hakija:	KG Finland Exploration Oy
Alueen nimi:	Paana East
Lupatunnus:	ML2017:0029
Alueen sijainti ja koko:	Kittilä, 552,04 ha

Päätökseen saa kaivoslain (621/2011) 162 §:n nojalla hakea muutosta valittamalla hallinto-oikeuteen. Valitus on tehtävä kirjallisesti 30 päivän kuluessa päätöksen tiedoksisaannista. Päätöksen tiedoksisaannin katsotaan tapahtuneen seitsemäntenä päivänä päätöksen julkaisemisesta. Päätöksen liitteenä olevasta valitusosoituksesta ilmenee, miten muutosta haettaessa on menettävä.

Päätös on nähtävillä Tukesin kotisivulla osoitteessa: <https://tukes.fi/malminetsintaluvat-ja-valtaukset>

Tieto päätöksen antamisesta on julkaistu sijaintikunnan verkkosivuilla.

Lisätietoja [kaivosasiat@tukes.fi](mailto:kaivosasiat@tukes.fi) tai ylitarkastaja Matti Ohtamaa puh. 0295 052 289

Kuulutettu 19.10.2023

Pidetään nähtävänä 27.11.2023 asti

## LIITTEET

Liite 1: Lupakartta malminetsintäalueesta

KG Finland Exploration Oy  
c/o Intertrust (Finland) Oy  
Uudenmaankatu 1-5  
00120 Helsinki

## **MALMINETSINTÄLUPAPÄÄTÖS**

### **Malminetsintälupahakemus**

**Hakija:** KG Finland Exploration Oy  
3264240-3  
Suomi

**Yhteystiedot:** c/o Intertrust (Finland) Oy  
Uudenmaankatu 1-5  
00120 Helsinki

**Lisätietoja antaa:**

Janna Riikonen  
janna.riikonen@wsp.fi  
020 786 411

Alueen nimi: Paana East  
Alueen sijainti: Kittilä

Hakemus on tullut vireille 24.3.2017. Kaivosviranomaisen on tehnyt hakemustarkastuksen ja todennut hakemuksen täyttävän kaivoslain 34 §:n vaatimukset. Hakemukselle on annettu lupatunnus ML2017:0029 ja kaivoslain 34 §:n mukainen etuoikeuspäivämäärä 24.3.2017.

Hakemuksen tarkoitus: Malminetsintä kaivoslain (621/2011) pykälien 5, 9 ja 32 tarkoittamalla tavalla

## **PÄÄTÖS**

Turvallisuus- ja kemikaalivirasto (Tukes) **myöntää** kaivoslain (621/2011) nojalla KG Finland Exploration Oy:lle malminetsintäluvan nimeltä "Paana East" lupatunnuksella ML2017:0029.

Perustelut: Hakija on osoittanut, että kaivoslaissa (621/2011) säädetyt edellytykset täyttyvät eikä luvan myöntämiselle ole kaivoslaissa säädettyä estettä. Tässä malminetsintälupapäätöksessä annetut tarpeelliset tarkentavat lupamääräykset yleisten ja yksityisten etujen turvaamiseksi perustuvat kaivoslain (621/2011) 51 §.

Malminetsintäluvan nojalla luvanhaltijalla on oikeus omalla ja toisen maalla tässä luvassa mainitulla alueella (malminetsintäalueella) tutkia geologisten muodostumien rakenteita ja koostumusta sekä tehdä muita kaivostoimintaa valmistelevia tutkimuksia ja muuta malminetsintää esiintymän paikallistamiseksi sekä sen laadun, laajuuden ja hyödyntämiskelpoisuuden selvittämiseksi sen mukaan kuin tässä malminetsintäluvassa tarkemmin määrätään. Malminetsintälupa ei oikeuta esiintymän hyödyntämiseen.

## Päätöksen voimassaolo

Malminetsintälupa on **voimassa tällä päätöksellä enintään neljä (4) vuotta** päätöksen lainvoimaiseksi tulosta.

Perustelut: Luvan voimassaoloaika on lain sallima enimmäisaika malminetsintäluvalle. Malminetsintäluvan voimassaoloa voidaan jatkaa enintään kolme vuotta kerrallaan siten, että lupa on voimassa yhteensä enintään viisitoista vuotta. Mikäli luvan haltija haluaa pienentää voimassa olevaa malminetsintälupaa sen voimassaoloaikana tai luopua siitä kokonaan, tulee luvan haltijan toimittaa kaivosviranomaiselle ilmoitus joko osittaisesta tai koko malminetsintäalueen raukeamisesta (Kaivoslaki 621/2011, 60 §, 61 §, 66 §, 67 §).

## Päätöksen täytäntöönpano

Kaivoslain (621/2011) 168.1 §:n mukaisesti malminetsintälupaan perustuvat toimenpiteet saa aloittaa, kun siihen oikeuttava lupapäätös on saanut lainvoiman ja lupapäätöksessä määrätyt velvoitteet on suoritettu. Jos toimenpiteen suorittaminen edellyttää muualla lainsäädännössä vaadittua lupaa, saa toimenpiteen kuitenkin aloittaa vasta, kun toimenpiteeseen tarvittava muun lainsäädännön mukainen lupapäätös on saanut lainvoiman tai toiminnan aloittamiseen on saatu oikeus asiassa toimivaltaiselta viranomaiselta. Päätöksen lainvoimaisuus tulee tarkistaa luvassa mainitulta hallinto-oikeudelta valitusajan päättymisen jälkeen.

Luvan haltijan tulee huolehtia, että malminetsintätoita suorittava henkilöstö ja urakoitsijat ovat perehtyneet tässä luvassa annettuihin määräyksiin.

## Malminetsintäalueen tiedot

Pinta-ala: 552,04 ha  
Alueen nimi: Paana East  
Sijainti: Kittilä

Alueen tarkempi sijainti ja rajat ilmenevät tähän päätökseen liitetystä lupakartasta (Liite 1). Lupa-alueesta on rajattu pois tiedossa olevat esteet. Malminetsintää ei saa suorittaa tällä luvalla, eikä jokamiehenoikeudella 150 metriä lähempänä asumiseen tai työntekoon tarkoitettua rakennusta, yksityistä pihapiiriä tai erityiseen tarkoitukseen otetuilla alueilla. Jokamiehenoikeuksiin kuuluvalla liikkumisella ei myöskään saa aiheuttaa haittaa tai häiriötä muille ihmisille tai luonnolle.

## Alueesta tarkemmin

Malminetsintäalueella ei sijaitse suojelualueita, suojeluohjelma-alueita tai valtakunnallisesti merkittäviä tai suojeltuja maisema-alueita. Alueella on voimassa Tunturi-Lapin maakuntakaava, jossa alue on merkitty maa- ja metsätalousvaltaiseksi alueeksi (M). Alueella ei ole yleiskaavaa eikä asemakaavaa.

## Otaksuma mineraaleista

Alueen geologiseen malmipotentialiin sekä hakijan suorittamiin tutkimuksiin ja tuloksiin perustuen hakija otaksuu alueella olevan seuraavia kaivosmineraaleja: kulta (Au), kupari (Cu).

## **Yleisten ja yksityisten etujen turvaamiseksi tarpeelliset lupamääräykset (velvoitteet ja rajoitukset)**

1. Määräys malminetsintätutkimusten sallituista ajankohdista ja menetelmistä, sekä malminetsintään liittyvistä laitteista ja rakennelmista

Tämän malminetsintäluvan nojalla on sallittua suorittaa seuraavia malminetsintätoimenpiteitä ja soveltaa seuraavia malminetsintämenetelmiä:

1. Geofysikaaliset ja geokemialliset tai vaikutuksiltaan niihin verrattavat tutkimusmenetelmät
2. Koneellisesti tehtävät maaperä- ja kallioperänäytteenotto (moreeni-, ura- ja pistenäytteet, kairaus)

Perustelut: Hakija on esittänyt hakemuksessaan nämä menetelmät ja kaivosviranomaisen arvioi ne tarpeelliseksi ottaen huomioon kohteella tehdyt aikaisemmat tutkimukset. Jotta mahdolliselle jatkoluvalle edellytetty vaade tehokkaasta malminetsinnästä toteutuu, tässä lupamääräyksessä tarkoitettujen toimenpiteiden tulee olla pääosin suoritettuina.

2. Määräys tutkimustöitä ja -tuloksia koskevasta selvitysvelvollisuudesta

Malminetsintäluvan haltijan on vuosittain toimitettava kaivosviranomaiselle selvitys suoritetuista tutkimustöistä ja niiden tuloksista. Tutkimustöitä ja -tuloksia koskevaan vuosittaiseen selvitykseen on sisällytettävä: käytetyt tutkimus- ja työmenetelmät, yhteenveto tehdyistä tutkimuksista ja pääasialliset tulokset. Ohje löytyy Tukesin internet-sivuilta. Kunkin kalenterivuoden tutkimustöistä ja -tuloksista on raportoitava seuraavan vuoden kesäkuun loppuun mennessä, ellei toisin ohjeisteta.

Perustelut: Määräyksen perusteena on kaivoslaki (621/2011) 14 § ja VNa kaivostoiminnasta (391/2012) 4 §.

3. Määräys jälkitoimenpiteiden ajankohdasta ja ilmoittamisesta kaivosviranomaiselle

Kun malminetsintälupa on rauennut osittain, kokonaan tai peruutettu, malminetsintäluvan haltijan on raukeavilta alueilta;

1) välittömästi saatettava malminetsintäalue yleisen turvallisuuden vaatimaan kuntoon, poistettava väliaikaiset rakennelmat ja laitteet, huolehdittava alueen kunnostamisesta ja siistimisestä sekä saatettava alue mahdollisimman luonnonmukaiseen tilaan. Malminetsintäluvan haltijan on tehtävä kirjallinen ilmoitus kaivosviranomaiselle, malminetsintäalueeseen kuuluvien kiinteistöjen omistajille ja muille oikeudenhaltijoille, kun toimenpiteet on saatettu loppuun. Ilmoitus on lisäksi tehtävä erityisellä poronhoitoalueella asianomaiselle Kuivasalmen paliskunnalle. Ilmoituksen tulee sisältää tiedot jälkitoimenpiteiden päättymispäivästä sekä kuvaus toteutetuista jälkitoimenpiteistä.

2) kuuden kuukauden kuluessa luovutettava kaivosviranomaiselle tutkimustyöselostus, tutkimukseen liittyvä tietoaaineisto ja kirjallinen esitys edustavasta otoksesta kairasydämiä. Kaivosviranomaisen ohjeistaa hakijoita tarkemmin raportoinnin muodosta. Ohje löytyy Tukesin internet-sivuilta.

Perustelut: Määräyksen perusteena on kaivoslaki (621/2011), 15 § ja VNa kaivostoiminnasta (391/2012), 5 §.

#### 4. Määräys kaivannaisjätteen jätehuoltosuunnitelmasta ja sen noudattamisesta

Malminetsinnästä tässä luvassa sallituilla menetelmillä (lupamääräys 1, menetelmät 1–2) ei synny kaivannaisjätettä. Malminetsintäluvan haltija on silti aina velvollinen huolehtimaan maa- ja kiviainesjätteen synnyn ehkäisemisestä, sen haitallisuuden vähentämisestä sekä jätteen hyödyntämisestä tai käsittelemisestä.

Perustelut: Määräyksen perusteena on kaivoslaki (621/2011) 13 § ja VNa kaivostoiminnasta (391/2012) 3 §.

#### 5. Määräys ilmoitusvelvollisuudesta koskien malminetsintäalueen maastotöitä ja rakennelmia

Malminetsintäluvan haltijan on hyvissä ajoin etukäteen ilmoitettava kirjallisesti malminetsintäalueeseen kuuluvien **kiinteistöjen omistajille** (sekä näihin rinnastettaville, Kaivoslaki 5.2 §), ja muille oikeudenhaltijoille kaikista maastotöistä, jotka voivat aiheuttaa vahinkoa tai haittaa, sekä väliaikaisista rakennelmista. Ilmoitus on lisäksi tehtävä poronhoitolaissa säädetyllä erityisesti poronhoitoa varten tarkoitetulla alueella (*erityinen poronhoitoalue*) asianomaiselle Kuivasalmen paliskunnalle.

Malminetsintäluvan haltijan on ilmoitettava maastotöistä toimialallaan yleistä etua valvoville viranomaisille:

- Tukesille,
- toimivaltaisen Lapin ELY-keskuksen ympäristövastuualueelle,
- Metsähallitukselle
- Mikäli lupa-alueelta löydetään tutkimusten yhteydessä muinaismuistolaissa tarkoitettuja kohteita, tulee luvanhaltijan toimia siten kuin muinaismuistolaissa todetaan ja ilmoittaa löydöksistä viipymättä alueelliselle Lapin maakuntamuseolle.

Perustelut: Määräyksen perusteena on kaivoslaki (621/2011) 12 § ja VNa kaivostoiminnasta (391/2012) 2 §.

#### 6. Määräys malminetsintäalueen koon pienentämisen aikataulusta

Kaivosviranomainen ei näe tässä vaiheessa tarvetta malminetsintäalueen pienentämiselle. Tutkimuksia voidaan pitää perusteltuna koko ML2017:0029 alueella. Jos luvan haltija haluaa pienentää voimassa olevaa malminetsintälupaa tai luopua siitä kokonaan, tulee luvan haltijan tehdä ilmoitus joko osittaisesta tai koko malminetsintäalueen raukeamisesta.

Perustelut: Määräyksen perusteena on kaivoslaki (621/2011) 11 §, 51, 67 §). Otettaessa huomioon alueen koko, tutkimussuunnitelma ja sen perustelut, sekä seikka, että kyseessä on vaiheittain etenevä tutkimustoiminta, voidaan tutkimuksia pitää perusteltuna koko alueelle.

#### 7. Määräys vakuuden asettamisesta

Tässä malminetsintäluvassa **ML2017:0029** määrätään lupakohtainen **3000 euron** suuruinen vakuus. Vakuus asetetaan pankkitalletuksena Turvallisuus- ja kemikaalivirastolle kaivoslain (621/2011) 15 §:ssä tarkoitettujen jälkitoimenpiteiden sekä 103 §:ssä tarkoitettun vahingon ja haitan korvaamista, sekä muiden kaivoslakiin perustuvien velvoitteiden täyttämistä varten. Tässä malminetsintäluvassa määrätty vakuus on asetettava viimeistään 30 päivänä siitä, kun malminetsintälupa on tullut lainvoimaiseksi, luvanhaltijan malminetsinnästä mahdollisesti

aiheutuvaa vahinkoa, haittaa tai muuta kaivoslaissa mainittua velvoitetta varten pankkiin avatulle vakuustalletustilille. Kaivoslain 73 §:ssä tarkoitettu luvan siirto ei vapauta vakuutta.

Perustelut: Määräyksen perusteena on kaivoslaki (621/2011) 107, 109, 110 ja 111 §. Vakuus asetetaan kaivosviranomaisen arvion perusteella, joka perustuu malminetsintäalueilla suoritettun valvontatyön kautta saatuihin havaintoihin. Valvontahavaintojen perusteella tyypillisimpien malminetsintäalueilla sattuvan vahingon suuruusluokka on linjassa tässä luvassa määrätyn vakuuden kanssa. Kaivosviranomaisen on arvioinut toiminnan laatua ja laajuutta (lupamääräys 1), toiminta-alueen erityispiirteitä, sekä luvassa säädettyjä veloituksia lupamääräykset huomioiden ja päätyttyä määrättyyn vakuuteen. Luvassa sallitut geofysikaaliset- ja geokemialliset tutkimusmenetelmät tai maaperä- ja kallioperänäytteenotto eivät aiheuta merkittävää vahinkoa ympäristölle tai luonnolle, kun tutkimustyö suoritetaan lupamääräyksiä noudattaen. Malminetsinnästä johtuvia tyypillisiä maanomistajalle aiheutuvia vahinkoja ovat lähinnä yksittäiset puustovahingot. Luvassa on kielletty luonnonsuojelulain nojalla rauhoitettujen lajien vahingoittaminen tai vaarantaminen. Mikäli alueella on sellaisia, niitä varten on annettu tarkat rajoitukset. Lähtökohtaisesti luvanhaltijan urakoitsijoilla on erillinen vastuuvakuutus tutkimustoimissa aiheutuneita ennakoimattomia vahinkoja varten. Kaivosviranomaisen harkitsee luvan siirron tai muuttamisen yhteydessä, onko vakuuden suuruutta tarkistettava.

8. Määräykset malminetsintää ja malminetsintäalueen käyttöä koskevista seikoista sen varmistamiseksi, ettei toiminnasta aiheudu kaivoslaissa (621/2011) kiellettyä seurausta

Malminetsintä sekä malminetsintäalueella liikkuminen ja muu alueen käyttö on rajoitettava tutkimustyön kannalta välttämättömiin toimenpiteisiin. Toimenpiteet on suoritettava siten, että niistä ei aiheudu kohtuudella vältettävissä olevaa yleisen tai yksityisen edun loukkausta eikä merkittäviä muutoksia luonnonolosuhteissa. Luonnonolosuhteilla tarkoitetaan alueen pohja- ja pintavesioloja, lämpö- ja kosteusoloja sekä kasvien kasvupaikkatekijöitä.

Tämän päätöksen liitteessä 1 tarkoitettulla malminetsintäalueella ja 30 metrin etäisyydellä sen rajasta toiminnan kannalta välttämättömään liikkumiseen ei tarvita erillistä maastoliikennelupaa. Tutkimustyön kannalta välttämättömiin kairaustoimenpiteisiin saa käyttää alueen vettä, mutta jos kairauksessa käytettävän veden määrä ylittää 100m<sup>3</sup>/vrk, on toimittava siten kuin vesilain (587/2011) 2. luvun 15 §:ssä todetaan. Tutkimustöitä tehtäessä on otettava aina huomioon ympäristönsuojelulain (527/2014) 17§:n mukainen pohjaveden pilaamiskiello. Malminetsinnästä ja muusta malminetsintäalueen käytöstä ei saa aiheutua merkittäviä muutoksia luonnonolosuhteissa, eikä merkittävää maisemallista haittaa.

Malminetsintäluvan haltijan on kairauksen päätyttyä tulpattava kairareitit teräksisen maakairausputken paikalleen jäädessä mansettitulpalla pohjaveden maanpinnalle nousun estämiseksi. Kairaputket on katkaistava noin 0,10–0,20m pituuteen läheltä maanpintaa, kairaputken päät on peitettävä metallisella suojahatulla ja merkittävä selvästi huomiovärillisin puupaaluin, joissa on kairauspaikan tunnisteen ja heijastin. Kairakohteiden jätehuolto sekä siistiminen on tehtävä välittömästi töiden loputtua kohteella.

Perustelut: Malminetsintäluvan haltijan on luovuttuaan malminetsintäalueesta tai sen menetettyään viipymättä saatettava malminetsintäalue yleisen turvallisuuden vaatimaan kuntoon, sekä saatettava alue mahdollisimman luonnonmukaiseen tilaan (621/2011) 11 ja 15 §.

## 9. Määräykset yleisen ja yksityisen edun kannalta välttämättömistä ja luvan edellytysten toteuttamiseen liittyvistä seikoista

Malminetsintäluvan haltijan on rajoitettava malminetsintä ja muu malminetsintäalueen käyttö tutkimustyön kannalta välttämättömiin toimenpiteisiin. Toimenpiteet on suunniteltava siten, että niistä ei aiheudu kohtuudella vältettävissä olevaa yleisen tai yksityisen edun loukkausta. Vaikka tässä malminetsintäluvassa sallitut tutkimusmenetelmät eivät vaikuta laajasti ympäristöön, malminetsintäluvan haltijan on oltava kuitenkin riittävästi selvillä hankkeen ympäristövaikutuksista siinä laajuudessa kuin kohtuudella voidaan edellyttää.

Tässä malminetsintäluvassa sallitut tutkimusmenetelmät on kirjattu lupamääräykseen 1. Sallituilla malminetsintämenetelmillä ei vaikeuteta oikeusvaikutteisen kaavan toteuttamista, ei aiheuteta olennaista haittaa muulle elinkeinotoiminnalle eikä merkittävää maisemallista haittaa. Sallituilla tutkimustoimilla ei myöskään aiheuteta merkittäviä muutoksia luonnonolosuhteissa, harvinaisten tai arvokkaiden luonnonesiintymien olennaista vahingoittumista, merkittävää maisemallista haittaa tai muuta merkittävää vahingollista ympäristövaikutusta, kun tutkimukset suoritetaan päätöksessä sallituilla menetelmillä sallittuina ajankohtina.

Tällä malminetsintäluvalla ei ole tarkoituksena tehdä koelouhintaa taikka laajuudeltaan tai vaikutuksiltaan sitä vastaavia toimenpiteitä, eikä toimintaa myöskään ole suunniteltu asemakaava-alueelle. Sallittujen, kohteella hetkellisesti suoritettavien tutkimustoimien ei voida myöskään katsoa häiritsevän merkittävästi Suomen pesimälintuja, jotka ovat suurelta osin luonnonsuojelulailla rauhoitettuja. Suomessa seurataan lajien uhanalaisuutta, ja lajien uhanalaisuustilanteen voi tarkastaa Punaisen kirjan verkkopalvelussa (YM & SYKE, 2019), joka löytyy osoitteesta <https://punainen-kirja.laji.fi>. Kirjassa on mainittu myös aina uhanalaisuuteen johtaneet syyt ja uhkatekijät tulevaisuudessa. Tässä luvassa sallittuja malminetsintämenetelmiä ei mainita kirjassa syiksi tai tulevaisuuden uhkatekijöiksi.

Alueelta saattaa olla aarniometsiköitä, lähteitä, reheviä soita ja suon metsäsaarekkeita. Tämä tulee huomioida siten, ettei tutkimustoiminnalla ole heikentäviä vaikutuksia ko. luontokohteisiin ja lajien elinympäristöihin. Luonnontilaisten tai luonnontilaisten kaltaisten lähteiden luonnontilan vaarantaminen on kielletty. Pienvedet, lähteet ja norot on huomioitava tutkimustoiminnassa riittäväällä suojavyöhykkeellä. Luvansaajan on huolehdittava tutkimustoiminnassaan, ettei eri tutkimusvaiheissa päädy kiintoainesta pintavesiin.

Lupa-alueella saattaa olla uhanalaisia lettotyyppejä. Mahdolliset kallioperäkairaukset on suoritettava suoalueilla ainoastaan lumipeitteisenä aikana maaperän ollessa roudassa, jolloin vaikutukset luontotyyppihin eivät ole merkittäviä. Tässä luvassa sallitut malminetsintämenetelmät eivät ole uhkatekijä tai ollut uhanalaistumisen syy luontotyypeille. Mahdollisiin rauhoitettuihin kasvilajeihin tulee lisäksi jättää n.20m suojavyöhyke. Maastotöiden suunnittelua varten lajien esiintymispaikat voi tarkistaa Lajitietokeskuksen avoimesta Laji.fi -palvelusta (<https://laji.fi/>). Mahdollisen esiintymän laajuuden voi tarkistaa Lapin ELY-keskukselta.

Lisätietoja kohteen tilanteesta saa Lapin ELY-keskuksen lausunnossa (Liite 5), Metsähallituksen lausunnossa (Liite 6) ja Lapin maakuntamuseon lausunnossa (Liite 7) mainitulta yhteyshenkilöltä tai Tukesilta.

Malminetsintäluvan haltijan tulee esittää hyvissä ajoin ennen tutkimustöiden aloittamista tarkka tutkimussuunnitelma toimenpiteineen ja sijaintitietoineen Tukesille. Lisäksi tutkimussuunnitelma tulee toimittaa tiedoksi toimivaltaiselle Lapin ELY-keskukselle, Metsähallitukselle ja Lapin

maakuntamuseolle. Lähtökohtaisesti luvanhaltijalla ei ole kaivoslaissa asetettua yleistä inventointivelvollisuutta kasvillisuus- tai luontokartoituksille varovaisuusperiaate huomioiden, eikä sellaista edellytetä muiltakaan samankaltaisia vaikutuksia aiheuttavilta maankäyttömuodoilta suojelualueiden ulkopuolella.

Perustelut: Tutkimussuunnitelman esittämisvelvollisuudella varmistetaan, että toimenpiteisiin voidaan tarvittaessa valvonnallisesti puuttua. Samalla Tukesin on mahdollista kaivoslain valvonnan toteuttamiseksi arvioida toimenpiteiden vaikutusta ja tarvittaessa antaa tarkempia lisämääräyksiä toimenpiteiden suorittamisesta. Kaivoslaki (621/2011) 11 § ja 12 §, VNa (391/2012) 2 §.

Siirtyminen lupa-alueelle, ja lupa-alueella liikkuminen on sulanmaan aikana pyrittävä suunnittelemaan niin, että luontaisia aukkoja ja olemassa olevia uria käytetään mahdollisimman paljon hyväksi. Kosteikkoalueilla liikkumista tulee ensisijaisesti välttää sulanmaan aikana. Toiminnanharjoittajan on oltava selvillä toimintansa ympäristövaikutuksista, ympäristöriskeistä ja niiden hallinnasta sekä haitallisten vaikutusten vähentämismahdollisuuksista. Koneellinen tutkimus ja näytteenotto alueilla, joilla on olemassa vaarana, että tutkimukset tai liikkuminen aiheuttaa maaperään vahinkoja (suot), tulee suorittaa aina ajankohtana, jolloin maaperä on jäänyt

Malminetsintäluvan haltijan on rajoitettava malminetsintä ja muu malminetsintäalueen käyttö tutkimustyön kannalta välttämättömiin toimenpiteisiin. Toimenpiteet on suunniteltava siten, että niistä ei aiheudu kohtuudella vältettävissä olevaa yleisen tai yksityisen edun loukkausta. Malminetsintäluvan nojalla tapahtuvasta malminetsinnästä ja muusta malminetsintäalueen käytöstä ei saa aiheutua:

- 1) haittaa ihmisten terveydelle tai vaaraa yleiselle turvallisuudelle;
- 2) olennaista haittaa muulle elinkeinotoiminnalle;
- 3) merkittäviä muutoksia luonnonolosuhteissa;
- 4) harvinaisten tai arvokkaiden luonnonesiintymien olennaista vahingoittumista;
- 5) merkittävää maisemallista haittaa.

Perustelut: Määräys perustuu kaivoslain (621/2011) 11 § ään.

#### 10. Määräys malminetsintäkorvauksen suuruudesta ja maksuajankodasta

Malminetsintäluvan haltijan on maksettava malminetsintäalueeseen kuuluvien kiinteistöjen omistajille vuotuista korvausta **20 euroa hehtaarilta** luvan voimassaoloajalta. Malminetsintäalueesta lasketaan kokonaispinta-ala, ja jokaisen kiinteistön tai muiden rekisteriyksiköiden osalta pinta-ala vähintään 0,1 hehtaarin tarkkuudella.

Malminetsintäkorvaus ensimmäiseltä vuodelta on maksettava viimeistään 30 päivänä siitä, kun malminetsintälupa on tullut lainvoimaiseksi. Seuraavina vuosina korvaus on maksettava vastaavana ajankohtana. Luvan haltijan on ilmoitettava malminetsintäkorvauksen kokonaissuorituksesta kirjallisesti kaivosviranomaiselle, kun velvollisuus on täytetty.

Perustelut: Määräys perustuu kaivoslain (621/2011) 99 §:ään, jossa säädetään malminetsintäkorvauksen suuruudesta ja maksutavasta ja kaivoslain (621/2011) 51.11 § ja 152.1 §.

Mikäli hakija pienentää tai muuttaa tässä päätöksessä määrättyä malminetsintäaluetta muutoshakemuksella, määräytyy uusi malminetsintäkorvaus maanomistajalle seuraavasta tämän



lupapäätöksen maksupäivästä alkaen muutospäätöksessä määrättävän pinta-alan mukaan.

Perustelut: Määräys perustuu kaivoslain (621/2011) 51 §, 67, 69 §:ään jossa säädetään malminetsintäluvan raukeamisesta ja muuttamisesta.

#### 11. Määräys vahinkojen ja haittojen korvaamisesta malminetsintäalueella

Malminetsintäluvan haltijan on korvattava malminetsintäalueella tapahtuvasta kaivoslakiin (621/2011) perustuvasta toiminnasta aiheutuneet vahingot ja haitat, jollei jonkin toimenpiteen osalta korvauksesta toisin säädetä.

Perustelut: Määräys perustuu kaivoslain (621/2011) 103 §:ään, jossa säädetään vahinkojen ja haittojen korvaamisesta malminetsintäalueella.

#### 12. Poronhoidolle aiheutuvien haittojen vähentämiseksi erityisellä poronhoitoalueella

Alue kuuluu Kuivasalmen paliskunnan alueeseen. Malminetsintätutkimukset on sovitettava alueella toimivan paliskunnan kanssa siten, ettei niistä aiheudu kohtuutonta haittaa poronhoidolle. Malminetsintäluvan haltijan on ilmoitettava Kuivasalmen paliskunnalle tutkimustöistä ja niiden aikataulusta, sekä muusta alueiden käytöstä hyvissä ajoin ennen tutkimustöiden aloittamista. Malminetsintäluvan haltijan on otettava huomioon alueella mahdollisesti olevat poronhoidolle tärkeät rakenteet kuten esimerkiksi erotusaita ja käytettävä valmiita veräjiä kulkemiseen.

Perustelut: Edellä mainituilla toimenpiteillä ehkäistään malminetsinnästä poronhoidolle mahdollisesti aiheutuvia haittoja erityisellä poronhoitoalueella. Määräys perustuu Poronhoitolain (848/1990) 2§:ään ja kaivoslain (621/2011) 51 §:ään.

#### Hakemuksen käsittely

Hakemus: Sakumpu Exploration Oy	24.3.2017
Hakemuksen muutos: Sakumpu Exploration Oy	5.7.2018
(Alueesta irrotettu osa erilliseksi hakemukseksi. Irrotettu osa on saanut tunnuksen ML2018:0067)	
Hakemuksen muutos: Sakumpu Exploration Oy	30.4.2021
(Alueesta irrotettu osa erilliseksi hakemukseksi. Irrotettu osa on saanut tunnuksen ML2021:0057)	
Hakemuksen muutos: Sakumpu Exploration Oy	8.6.2023
(Hakemuksen siirto Sakumpu Exploration Oy:ltä KG Finland Exploration Oy:lle)	
Kuulutus hakemuksesta: Tukes	7.8.2023
Lausuntopyynnöt: Tukes	7.8.2023
Päätös: Tukes	19.10.2023

#### Lupahakemuksesta tiedottaminen

Tukes on tiedottanut hakemuksesta 7.8.2023 kuuluttamalla siitä 30 päivän ajan Kittilän kunnan ilmoituskanavilla. Hakemus on ollut nähtävillä myös Tukesin internet-sivuilla. Hakemus on ollut nähtävillä 13.9.2023 saakka.

Tukes on tiedottanut hakemuksesta Lapin Kansa -lehdessä 7.8.2023

Tukes on tiedottanut hakemuksesta asianosaisille maanomistajille kirjeitse 7.8.2023

Lausunnot ja mielipiteet on pyydetty toimitettavaksi viimeistään 13.9.2023. Tämän päivämääränkin jälkeen toimitetut lausunnot ja mielipiteet on otettu ratkaisussa huomioon.

### Lausuntopyynnöt ja lausunnot hakemuksesta

Hakemuksesta on lähetetty lausuntopyynnöt ja saatu lausunnot seuraavasti:

- 1) Tukesin lausuntopyyntö on lähetetty **Kittilän kunnalle** 7.8.2023. Kittilän kunta on antanut lausunnon 12.9.2023 (liite 4).
- 2) Tukesin lausuntopyyntö on lähetetty **Lapin ELY-keskukselle** 7.8.2023. Lapin ELY –keskus on antanut lausunnon 6.10.2023 (liite 5).
- 3) Tukesin lausuntopyyntö on lähetetty **Metsähallitukselle** 7.8.2023. Metsähallitus on antanut lausunnon 8.9.2023 (liite 6).
- 4) Tukesin lausuntopyyntö on lähetetty **Lapin maakuntamuseolle** 7.8.2023. Lapin maakuntamuseo on antanut 1.9.2023 (liite 7).
- 5) Tukesin lausuntopyyntö on lähetetty **Kuivasalmen paliskunnalle** 7.8.2023. Kuivasalmen paliskunta on antanut lausunnon 13.9.2023. (liite 8).

### Muistutukset ja mielipiteet

Hakemuksen johdosta ei esitetty muistutuksia tai mielipiteitä.

### Hakijan vastine

Hakijalta ei ole pyydetty vastinetta.

### Tukesin kannanotto lausunnoissa ja muistutuksissa esitettyihin yksilöityihin vaatimuksiin

Lausunnoissa, muistutuksissa ja mielipiteissä esitetyt asiat on otettu lupapäätöksessä huomioon lupamääräyksiin.

### Tiedoksi luvan haltijalle

### Kaivoslain (621/2011) suhde muuhun lainsäädäntöön

Sen lisäksi, mitä kaivoslaissa säädetään, sovelletaan kaivoslain mukaista lupa- tai muuta asiaa ratkaistaessa ja muutoin tämän lain mukaan toimittaessa muun muassa; luonnonsuojelulakia (9/2023), ympäristönsuojelulakia (527/2014), erämaalakia (62/1991), maankäyttö- ja rakennuslakia (132/1999), vesilakia (587/2011), poronhoitolakia (848/1990), säteilylakia (592/1991), ydinenergialakia (990/1987), muinaismuistolakia (295/1963), maastoliikennelakia (1710/1995) ja patoturvallisuuslakia (494/2009). Vesil 587/2011. Malminetsintäluvan haltijan on aina noudatettava Suomen lainsäädäntöä ja asiaan liittyviä muita kansainvälisiä sopimuksia.

### Maastossa liikkuminen

Maastoliikennelain (1710/1995) 4.1 §:n ja 4.2 §:n 9-kohdan mukaan kaivoslaissa (621/2011)

tarkoitettulla malminetsintäalueella ja 30 metrin etäisyydellä sen rajasta moottorikäyttöisellä ajoneuvolla liikkuminen ei edellytä maanomistajan tai haltijan lupaa, kun kyse on asianomaisessa malminetsintäluvassa tai kaivosluvassa tarkoitetun toiminnan kannalta välttämättömästä liikkumisesta. Mikäli malminetsintäalue rajautuu alueeseen, jolla liikkumista on rajoitettu (esim. luonnonsuojelualue), malminetsintäalueen rajan ulkopuolella tarvitaan alueen hallinnasta vastaavan viranomaisen suostumus.

Viitaten lupamääräykseen 9, malminetsintäluvun haltija veloitetaan rajoittamaan malminetsintä ja malminetsintäalueen käyttö tutkimustyön kannalta välttämättömiin toimenpiteisiin. Malminetsinnästä ei saa aiheutua merkittäviä muutoksia luonnonolosuhteissa, harvinaisten tai arvokkaiden luonnonesiintymien olennaista vahingoittumista, merkittävää maisemallista haittaa. Alueen koskemattomuuteen, joka liittyy alueen suojelutavoitteisiin, on säilytettävä. Aiheutetut vahingot on korvattava maanomistajalle.

### Luvan muuttaminen ja raukeaminen

Malminetsintäluvun haltijan on kaivoslain (621/2011) 69 §:n mukaan haettava malminetsintäluvun muuttamista, jos tutkimussuunnitelmaa muutetaan tai täydennetään siten, että lupamääräyksiä on tarpeen tarkistaa. Luvanhaltija voi lisäksi hakea malminetsintäluvun muuttamista lupamääräysten tarkistamiseksi, kun luvan mukaista toimintaa on tarpeen muuttaa.

Kaivosviranomaisen on päätettävä, että malminetsintä lupa raukeaa, jos luvanhaltija tekee asiaa koskevan ilmoituksen. Luvanhaltija on velvollinen tekemään ilmoituksen, jos tarkoituksena ei enää ole harjoittaa lupaan perustuvaa toimintaa. Malminetsintä lupa raukeaa ilmoituksen saavuttua kaivosviranomaiselle.

### Luvan voimassaolon jatkaminen

**Luvanhaltijan tulee toimittaa hakemus malminetsintäluvun voimassaolon jatkamiseksi kaivosviranomaiselle viimeistään kaksi kuukautta ennen luvan voimassaolon päättymistä. (VnA kaivostoiminnasta (391/2012) 27.1 §).**

Kaivoslain (621/2011) 61.1 §:n mukaan malminetsintäluvun voimassaoloa voidaan jatkaa enintään kolme vuotta kerrallaan siten, että lupa on voimassa yhteensä enintään viisitoista vuotta.

Kaivoslain (621/2011) 61.2 §:n mukaan malminetsintäluvun voimassaolon jatkamisen edellytyksenä on, että:

- 1) malminetsintä on ollut tehokasta ja järjestelmällistä;
- 2) esiintymän hyödyntämismahdollisuuksien selvittäminen edellyttää jatkotutkimuksia;
- 3) luvanhaltija on noudattanut tässä laissa säädettyjä velvollisuuksia samoin kuin lupamääräyksiä;
- 4) voimassaolon jatkamisesta ei aiheudu kohtuutonta haittaa yleiselle tai yksityiselle edulle.

Kaivoslain (621/2011) 66 §:n mukaan malminetsintäluvun voimassaolon jatkamista varten lupaviranomaiselle on ennen luvan voimassaolon päättymistä toimitettava lupahakemus sekä lupaharkinnan kannalta tarpeelliset ja luotettavat selvitykset edellä mainituista voimassaolon jatkamisen edellytyksistä.

Kaivostoiminnasta annetun valtioneuvoston asetuksen (391/2012) 27.2 §:n mukaan hakemuksesta tulee käydä ilmi hakijan haluamat muutokset lupa-alueeseen tai muut merkittävät muutokset sekä asianosaisissa tapahtuneet muutokset. Asetuksen 27.3 §:n mukaisesti

hakemukseen tulee liittää lupaharkinnan kannalta tarpeellinen ja luotettava selvitys:

- 1) hakemuksen kohteena olevan luvan nojalla tehdyistä toimenpiteistä ja niiden tuloksista;
- 2) alueelle kohdistuneiden tutkimuskustannusten määrästä;
- 3) esiintymän hyödyntämismahdollisuuksista ja jatkotutkimusten tarpeellisuudesta;
- 4) perustelut aluerajaukselle.

Lisäksi hakemukseen sovelletaan vastaavasti, mitä lupahakemuksesta säädetään kaivoslain (621/2011) 34 §:ssä.

### Lupapäätöksestä tiedottaminen

Lupapäätös on toimitettu päätöksenantopäivänä:

- KG Finland Exploration Oy:lle,

Jäljennös päätöksestä on toimitettu antopäivänä

- Kittilän kunnalle,
- Lapin ELY-keskukselle,
- Metsähallitukselle,
- Lapin maakuntamuseolle tiedoksi,
- Kuivasalmen paliskunnalle,
- niille, jotka ovat jäljennöstä erikseen pyytäneet

Päätöksen antamisesta on ilmoitettu

- maanomistajille (kirjeitse)
- asianosaisille, joita asia erityisesti koskee
- niille, jotka ilmoitusta ovat erikseen pyytäneet

Tukes toimittaa Maanmittauslaitokselle malminetsintäluvasta tiedot merkittäväksi kiinteistötietojärjestelmään.

Perustelut: Päätöksestä tiedottaminen ja siinä noudatettu menettely perustuvat kaivoslain (621/2011) lupapäätöksestä tiedottamista koskevaan 58 §:ään.

### Päätösmaksu

Tästä päätöksestä perittävä maksu on **3000 €**. Valtion talous- ja henkilöstöhallinnan palvelukeskus lähettää laskun hakijalle.

Maksu perustuu hakemuksen vireille tullessa voimassa olleeseen asetukseen Turvallisuus- ja kemikaaliviraston maksullisista suoritteista (1579/2015).

### Muutoksenhaku

Tähän päätökseen saa kaivoslain (621/2011) 162 §:n nojalla hakea muutosta valittamalla **Pohjois-Suomen hallinto-oikeuteen**.

Valitus on tehtävä kirjallisesti 30 päivän kuluessa päätöksen tiedoksisaannista (808/2019, 13 §). Päätöksen tiedoksisaannin katsotaan tapahtuneen seitsemäntenä päivänä päätöksen julkaisemisesta. Liitteenä olevasta valitusosoituksesta ilmenee, miten muutosta haettaessa on meneteltävä.

Päätöksestä perittävästä maksusta valitetaan samassa järjestyksessä kuin pääasiasta.

### Lisätietoja

kaivosasiat@tukes.fi tai ylitarkastaja Matti Ohtamaa puh. 0295 052 289

Asian on esitellyt ylitarkastaja Matti Ohtamaa ja ratkaissut ylitarkastaja Ilkka Keskitalo. Tämä asiakirja on allekirjoitettu sähköisesti. Allekirjoittajan henkilöllisyyden ja allekirjoituksen ajankohdan voi varmistaa allekirjoitusta klikkaamalla ja asiakirjan aitous voidaan todentaa sähköisesti. Jos asiakirjaa muutetaan jälkikäteen, allekirjoitus ei ole enää kelvollinen. Sähköinen asiakirja on alkuperäiskappale, eikä allekirjoituksen oikeellisuutta voi varmistaa paperitulosteesta. Alkuperäisen sähköisen asiakirjan voi tarvittaessa pyytää Tukesin kirjaamosta.

### LIITTEET

Liite 1	ML2017:0029 lupakartta
Liite 2	Tilakohtaiset pinta-alat malminetsintäalueella
Liite 3	Asianosaiset maanomistajat
Liite 4	Kittilä kunnan lausunto
Liite 5	Lapin ELY-keskuksen lausunto
Liite 6	Metsähallituksen lausunto
Liite 7	Lapin maakuntamuseon lausunto
Liite 8	Kuivasalmen paliskunnan lausunto
Liite 9	Ohje vakuuden asettamiseksi

## **VALITUSOSOITUS**

### **Valitusviranomainen**

Päätökseen saa hakea muutosta valittamalla sille hallinto-oikeudelle, jonka tuomiopiirissä pääosa tässä päätöksessä tarkoitettusta alueesta sijaitsee. Toimivaltainen hallinto-oikeus on mainittu valitusosoituksen lopussa. Valituskirjelmä osoitetaan valitusviranomaiselle ja se on toimitettava valitusajassa hallinto-oikeuden kirjaamoon.

### **Valitusaika**

Valitus on tehtävä kirjallisesti 30 päivän kuluessa päätöksen tiedoksisaannista. Päätöksen tiedoksisaannin katsotaan tapahtuneen seitsemäntenä päivänä päätöksen julkaisemisesta.

### **Valitusoikeus**

Malminetsintälupaa, kaivoslupaa ja kullanhuuhtontalupaa koskevaan päätökseen, mainitun luvan voimassaolon jatkamista, raukeamista, muuttamista ja peruuttamista koskevaan päätökseen sekä kaivostoiminnan lopettamispäätökseen saa hakea muutosta:

- 1) asianosainen;
  - 2) rekisteröity yhdistys tai säätiö, jonka tarkoituksena on ympäristön-, terveyden- tai luonnonsuojelun taikka asuin ympäristön viihtyisyyden edistäminen ja jonka sääntöjen mukaisella toiminta-alueella kysymyksessä olevat ympäristövaikutukset ilmenevät;
  - 3) toiminnan sijaintikunta tai muu kunta, jonka alueella toiminnan haitalliset vaikutukset ilmenevät;
  - 4) elinkeino-, liikenne- ja ympäristökeskus ja muu asiassa toimialallaan yleistä etua valvova viranomainen;
  - 5) saamelaiskäräjät sillä perusteella, että luvassa tarkoitettu toiminta heikentää saamelaisten oikeutta alkuperäiskansana ylläpitää ja kehittää omaa kieltään ja kulttuuriaan;
  - 6) kolttien kyläkokous sillä perusteella, että luvassa tarkoitettu toiminta heikentää kolttien alueella kolttien elinolosuhteita ja mahdollisuuksia harjoittaa elinkeinoja.
- Kaivosviranomaisella on lisäksi oikeus valittaa sellaisesta päätöksestä, jolla hallinto-oikeus on muuttanut sen tekemää päätöstä tai kumonnut päätöksen.

### **Valituksen sisältö**

Valituskirjelmässä on ilmoitettava

- päätös, johon haetaan muutosta
- miltä kohdin päätökseen haetaan muutosta ja mitä muutoksia siihen vaaditaan tehtäväksi
- perusteet, joilla muutosta vaaditaan
- valittajan nimi ja kotikunta
- postiosoite ja puhelinnumero, joihin asiaa koskevat ilmoitukset valittajalle voidaan toimittaa

Jos valittajan puhevaltaa käyttää hänen laillinen edustajansa tai asiamiehensä tai jos valituksen laatijana on joku muu henkilö, valituskirjelmässä on ilmoitettava

myös tämän nimi ja kotikunta.

Valittajan, laillisen edustajan tai asiamiehen on allekirjoitettava valituskirjelmä, ellei valituskirjelmää toimiteta sähköisesti (telekopiona tai sähköpostilla).

### Valituksen liitteet

Valituskirjelmään on liitettävä

- päätös, johon haetaan muutosta valittamalla, alkuperäisenä tai jäljennöksenä
- asiakirjat, joihin valittaja vetoaa vaatimuksensa tueksi, jollei niitä ole jo aikaisemmin toimitettu viranomaiselle
- asiamiehen valtakirja

### Valituskirjelmän toimittaminen perille

Valituskirjelmän voi viedä valittaja itse tai hänen valtuuttamansa asiamies. Valituskirjelmä liitteineen voidaan myös lähettää postitse, telekopiona tai sähköpostilla. Postiin valituskirjelmä on jätettävä niin ajoissa, että se ehtii perille valitusajan viimeisenä päivänä ennen aukioloajan päättymistä. Hallinto-oikeudessa kirjaamon aukioloaika on klo 8.00–16.15. Sähköisesti (telekopiona tai sähköpostilla) toimitetun valituskirjelmän on oltava toimitettu niin, että se on käytettävissä vastaanottolaitteessa tai tietojärjestelmässä määräajan viimeisenä päivänä ennen virka-ajan päättymistä.

Valittajalta peritään hallinto-oikeudessa **oikeudenkäyntimaksu 270 euroa**. Tuomioistuinten ja eräiden oikeushallintoviranomaisten suoritteista perittävistä maksuista annetussa laissa (701/1993) on erikseen säädetty eräistä tapauksista, joissa maksua ei peritä.

Toimivaltaisen hallinto-oikeuden yhteystiedot muutoksenhakua varten:

#### **Pohjois-Suomen hallinto-oikeus**

käyntiosoite: Torikatu 34-90, 90100 Oulu

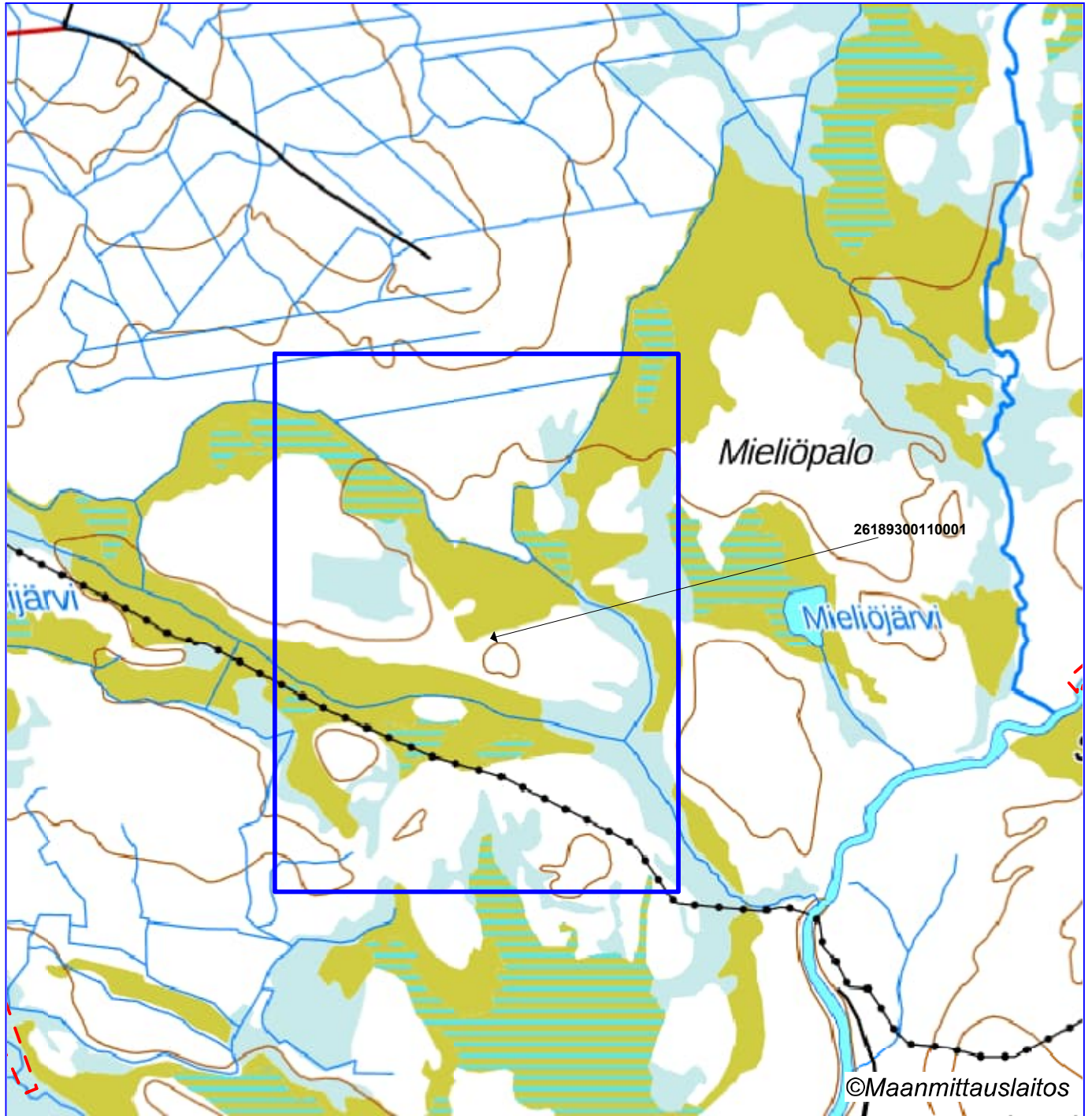
postiosoite: PL 189, 90101 Oulu

puhelin: 029 56 42800

faksi: 029 56 42841

sähköposti: [pohjois-suomi.hao@oikeus.fi](mailto:pohjois-suomi.hao@oikeus.fi)

Sähköinen asiointipalvelu: <https://asiointi2.oikeus.fi/hallintotuomioistuimet>



Malminetsintälupa-alue



Kiinteistörajat

Mittakaava 1:30000

KG Finland Exploration Oy  
Paana East  
ML2017:0029





Lupatunnus  
ML2017:0029  
Liite 2

Kiinteistötunnus	Pinta-ala (ha)
26189300110001	552,04

Pinta-ala yhteensä: 552,04 ha

Lupatunnus  
ML2017:0029  
Liite 3

ASIANOSAINEN MAANOMISTAJA


**Lausunto KG Finland Exploration Oy:n malminetsintäluvasta, Paana East ,ML2017:0029**

Khall 29.08.2023 § 318  
354/10.01.01/2023

Valmistelija

Maanmittausteknikko [REDACTED]

KG Finland Exploration Oy on jättänyt Tukesille Kittilän kunnan alueelle, Kuivasalmen paliskunnan erityiselle poronhoitoalueelle kohdistuvan hakemuksen koskien Paana East - nimistä malminetsintä lupa-aluetta. Lausunto on pyydetty antamaan Tukesille 13.9.2023 mennessä

Malminetsintäalueen pinta-ala on 552,04 ha.

Hakemuksen mukaan malminetsintä lupa-alueella ei ole luonnonsuojelualueita eikä pohjavesialueita.

Hakemuksen mukaan alueelta otaksutaan löytää kultaa ja kuparia. Alueen neljän vuoden alustavaan tutkimussuunnitelmaan kuuluvat ensimmäisenä vuonna mm. olemassa olevan malminetsintäaineiston hankinta ja uudelleentulkinta, maastovierailuja ja kallioperäkartoitusta, pohjamooreeninäytteenottoa sekä maastogeofysikaalisia mittauksia, tulosten tulkinta ja geologinen mallinnus sekä mahdollisesti syväkairausta. Toisen vuoden ohjelmaan kuuluvat maastovierailuja ja kallioperäkartoitusta, pohjamooreeninäytteenottoa sekä maastogeofysikaalisia mittauksia, tulosten tulkinta ja geologinen mallinnus sekä mahdollisesti syväkairausta. Kolmantena vuonna ohjelmassa on maastovierailuja ja kallioperäkartoitusta, pohjamooreeninäytteenottoa sekä maastogeofysikaalisia mittauksia, tulosten tulkinta ja geologinen mallinnus sekä mahdollisesti syväkairausta. Neljäntenä vuonna ohjelmassa on edellisistä tutkimuksista riippuen jatkokairauksia.

Lupahakemuksen mukaan tutkimusvälineinä ovat kumiteloilla liikkuva Badvagn – kulkuneuvo ja näytteenotto suoritetaan tähän kiinnitetyllä iskuporayksiköllä. Syväkairaus suoritetaan pääasiassa talviaikaan käyttäen telakulkuneuvoja sekä moottorikelkkaa tai mönkijää. Kulkemisessa hyödynnetään mahdollisimman paljon olemassa olevia uria ja teitä.

Hakemusalueella ei ole tarkoitus suorittaa tutkimusojien kaivuuta tai suorittaa montutusta tai koelouhintaa. Toiminnasta ainoa mahdollinen syntyvä kaivannaisjäte on syväkairauksissa syntyvä ns, kairaussoija, jonka määrä arvellaan olevan pieni. Pohjamooreeninäytteenotto ja muut tutkimusmenetelmät eivät synnytä kaivannaisjätettä.

Hakijan ilmoituksen mukaan suunniteltujen tutkimusten vaikutukset jäävät vähäisiksi eivätkä kohdistu suojelualueilla tai muihin arvokkaisiin kohteisiin. Ainoat vaikutukset ovat hetkellisiä paikallisia häiriöitä liikkumisesta ja laitteistojen äänestä. Kairauspaikoilla voi tapahtua vähäistä talleantumista, joka on palautuvaa.

Hakemuksen mukaan tutkimusten ajankohdasta neuvotellaan paliskunnan kanssa. Puustovahinkoja pyritään välttämään. Mahdolliset puustovahingot

korvataan metsänomistajille metsänhoitoyhdistyksen suositusten mukaisesti. Muut mahdolliset maastovahingot korvataan maanomistajille.

Tutkimustoiminnan loputtua malminetsintäkalusto ja kaikki tarvikkeet ym. viedään pois kokonaisuudessaan. Kukin mittauspaikka tai toiminta-alue siistitään heti työn päättyessä ko. kohteella.

Kartta malminetsintä lupa-alueesta esityslistan ja pöytäkirjan liitteenä, asiakirjat esityslistan oheismateriaalina.

Esittelijä

Kunnanjohtaja [REDACTED]

Päätösehdotus

Kunnanhallitus päättää lausuntonaan KG Finland Exploration Oy:n hakemuksesta koskien Paana East -nimistä malminetsintä lupaa ilmoittaa seuraavaa:

Lupahakemus ei kohdistu Kittilän kunnan asema- eikä yleiskaava-alueille. Siten kaavoituksen kannalta hakemuksen johdosta ei ole huomautettavaa.

Luvassa tulee edellyttää sopimaan työskentelyajankohdista ja – tavoista paliskunnan kanssa ennen malminetsintätöiden aloittamista, jotta poronhoitotyölle sekä muulle paikalliselle toiminnalle mahdollisesti aiheutuva haitta tulisi vältettyä taikka selvitettyä aina etukäteen. Malminetsintäalue tulee ennallistaa toimijan toimesta.

Malminetsinnästä ei saa olla haittaa paikalliselle asutukselle, pohjavesialueille eikä alueen poronhoidolle.

Kittilän kunta edellyttää, että kittiläläisten kuntalaisten tulee voida asioida malminetsintäyhtiön kanssa suomen kielellä.

Muilta osin Kittilän kunnalla ei ole hakemuksesta huomautettavaa.

Päätös

Esitys hyväksyttiin.

Liitteet

Liite 1 Kartta malminetsintä lupahakemusalueesta Paana East, lupatunnus ML2017:0029

Pöytäkirjan nähtäväksi asettaminen pvm

Pöytäkirja on 31.8.2023 viety nähtäväksi yleiseen tietoverkkoon, osoitteeseen <https://www.kittila.fi>.

Tiedoksianto

Lähetetty tiedoksi sähköpostilla 12.9.2023.

Kittilän kunta

OTE PÖYTÄKIRJASTA

Kunnanhallitus

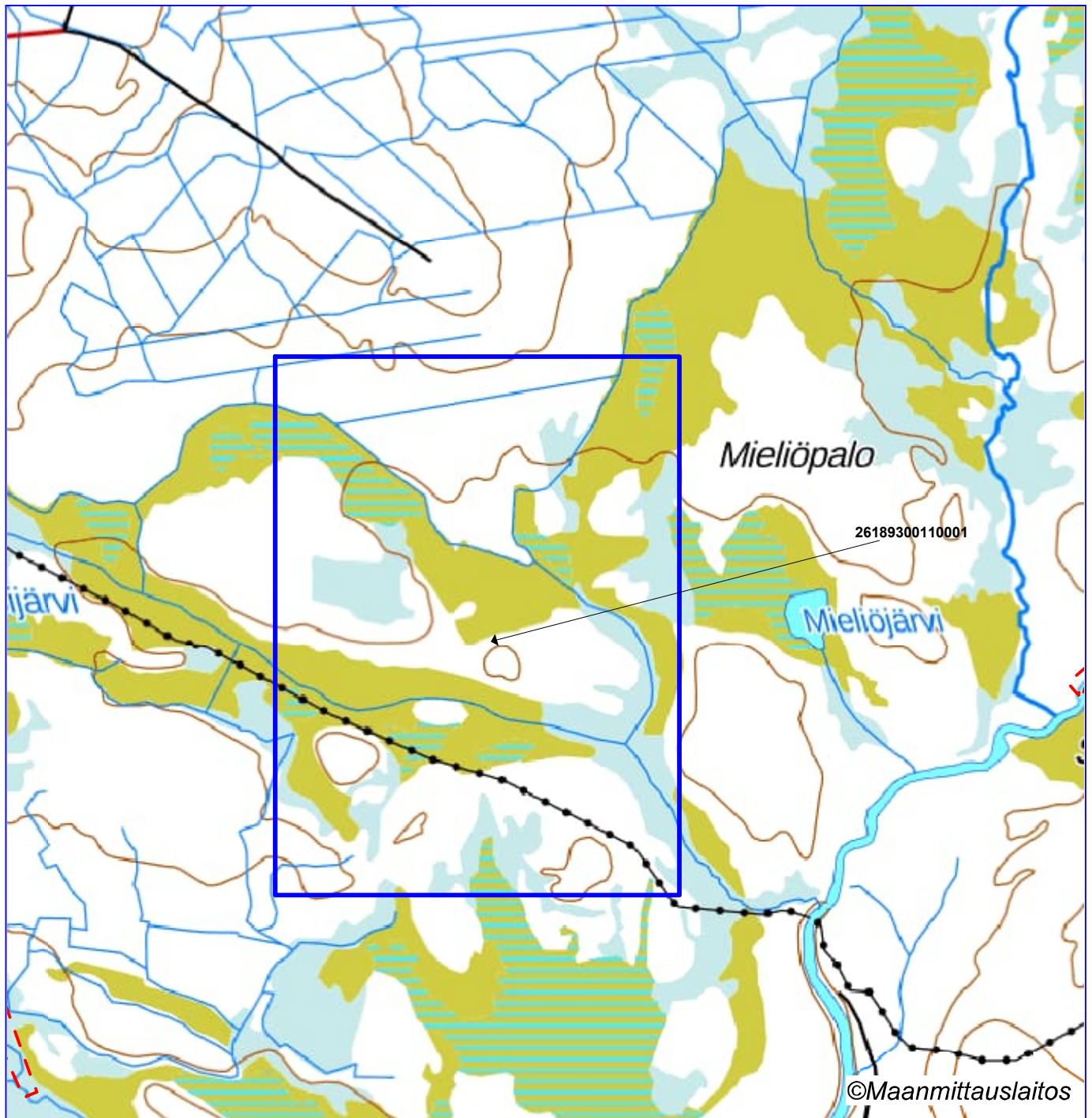
§ 318

29.08.2023

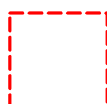
**Muutoksenhakuohje koskee pykälää: § 318**

### **Muutoksenhakukielto**

Tästä päätöksestä ei saa tehdä oikaisuvaatimusta eikä kunnallisvalitusta, koska päätös koskee kuntalain 136 §:n mukaan valmistelua tai täytäntöönpanoa; työ- ja virkaehtosopimuksen tulkintaa tai soveltamista; tai työnjohto- ja valvontaoikeuden käyttämistä.



Malminetsintälupahakemusalue



Kiinteistörajat

Mittakaava 1:30000

KG Finland Exploration Oy  
Paana East  
ML2017:0029





Turvallisuus- ja kemikaalivirasto (TUKES)  
[kaivosasiat@tukes.fi](mailto:kaivosasiat@tukes.fi)

Viite: Lausuntopyyntöne 7.8.2023

## **Malminetsintälupahakemus ML2017:0029 ”Paana East”, KG Finland Exploration Oy, Kittilä**

Turvallisuus- ja kemikaalivirasto (TUKES) on pyytänyt kaivoslain (621/2011) 37 §:n nojalla Lapin elinkeino-, liikenne- ja ympäristökeskuksen (ELY-keskuksen) lausuntoa KG Finland Exploration Oy:n malminetsintälupahakemuksesta, lupanumero ML2017:0029. TUKES on pyytänyt ELY-keskuksen lausuntoa siitä, onko kohteella mahdollista jatkaa tehokasta malminetsintää hakemuksen mukaisilla tutkimusmenetelmillä ilman että niistä on kaivoslain (621/2011) 11 §:n mukaisesti 1) haittaa ihmisten terveydelle tai vaaraa yleiselle turvallisuudelle, 2) merkittäviä muutoksia luonnonolosuhteissa, 3) harvinaisten tai arvokkaiden luonnonesiintymien olennaista vahingoittumista, 4) merkittävää maisemallista haittaa. Lisäksi TUKES pyytää lausuntoa siitä, onko alueella kaivoslain 9 § kolmannen momentin mukaisia liikennealueita. Lausuntoa on pyydetty 13.9.2023 mennessä. ELY-keskus on pyytänyt lausunnon antamiselle jatkoaikaa 20.9.2023 saakka ja edelleen 13.10.2023 saakka, jonka TUKES on myöntänyt.

Haetun malminetsintäalueen pinta-ala on 552,04 ha ja se kohdistuu Kittilän kunnan alueelle Lompolon kylän itäpuolelle, tarkemmin Suaskongelonvuoman pohjoispuolelle ja Mieliölaen eteläpuolelle. Hakija on arvioinut alueelta olevan mahdollista löytää kultaa ja kuparia. Kyseessä on uusi malminetsintäalupa-alue.

Alueella on tarkoitus tehdä malminetsintöitä tehdä kallioperäkartoituksin, pohjamoreeninäytteenotolla, maastogeofysiologisin mittauksin ja mahdollisesti myös syväkairauksin. Pohjamoreeninäytteenotto suoritetaan leveillä kumiteloilla liikkuvalla Bandvagn -kulkuneuvolla ja iskuporayksiköllä. Mahdollinen syväkairaus suoritetaan pääasiassa tavisaikaan käyttäen telakulkuneuvoja. Apuyksiöinä käytetään moottorikelkkoja tai mönkijöitä. Kulkemisissa hyödynnetään mahdollisimman paljon tutkimusalueen läpi kulkevia uria ja teitä.

### **Lapin ELY-keskus lausuu seuraavaa**

#### ***Natura 2000 -verkosto ja luonnonsuojelualueet***

Haetulla malminetsintäalueella ei ole perustettuja luonnonsuojelualueita, valtioneuvoston hyväksymiä luonnonsuojeluohjelmiin kuuluvia alueita, Natura 2000 -verkoston kohteita, luonnonsuojelulain (9/2023) 64 §:n ja 65 §:n tarkoittamia, rajattuja luontotyyppejä, luonnonsuojelulain 77 §:n tarkoittamia erityisesti suojeltavien lajien rajattuja esiintymispaikkoja eikä malminetsintäalue sijaitse valtakunnallisesti arvokkaalla maisema-alueella. Alueella ei ole valtakunnallisesti arvokkaita tuuli- ja rantakerrostumia, moreenimuodostumia, kallioalueita eikä kivikoita.

6.10.2023

***Pohjavesialueet, pienvedet ja vesistöt (kaivoslain 11 §:n kohdat 1 ja 3)******Pohjavesialueet***

Hakemusalueella ei ole luokiteltuja pohjavesialueita.

***Lähteet***

Kartta- ja ilmakuvatarkastelun perusteella on mahdollista, että malminetsintäalueella sijaitsee lähteitä tai tihkupintoja, esim. kivennäismaan ja suon raja-alueilla sekä purojen, norojen ja lampareiden läheisyydessä. Luonnontilaisen lähteen luonnontilan vaarantaminen on vesilaissa kielletty (VL 2. luku 11 §), ellei siihen ole saatu aluehallintoviraston lupaa. Lähteisiin tulee jättää riittävä suojaetäisyys, vähintään 30 metriä lähteikön reunasta ja etäisyyden määrittelyssä tulee huomioida, ettei lähteen luonnontila vaarannu. Esimerkiksi kaivutoimenpiteet lähteikön läheisyydessä voivat aiheuttaa muutoksia pohjaveden virtausolosuhteissa ja siten myös lähteikön kautta purkautuvan pohjaveden määrässä. Suojaetäisyys riippuu maastonmuodoista, lähteen koosta ja tilasta. Lähtökohtana toiminnassa on, ettei siitä saa aiheutua vaaraa pohjaveden määrälle tai laadulle. Lähteen suojavyöhykkeellä ei tule tehdä maahan kajoavia tutkimuksia. Mikäli kairauspaikoilla esiintyy ylivuotoa, tulee huolehtia siitä, että kairareiät tulpataan ylivuodon ja pohjaveden purkautumisen estämiseksi. Työn teettäjällä on vastuu pohjavedelle mahdollisesti aiheutuvista vahingoista.

***Purot ja lammet***

Malminetsintäalueeseen kuuluvilla suoalueilla on poroja ja noroja (mm. Tyhjä Silasoja). Pienvesien lähellä toimittaessa on huolehdittava siitä, ettei syväkairauksissa maanpinnalle nouseva kiviaines, soija, pääse valumaan vesistöihin missään tilanteessa, eikä muukaan koneellinen tutkimustoiminta ja liikkuminen aiheuta kuormitusta vesistöihin. Myös ojitetuilla aloilla on toimittava siten, että kiintoainetta tai poraussoijaa ei pääse ojia myöten kulkeutumaan vesistöihin. Lisäksi vesistöjen ympäristö tulisi säilyttää mahdollisimman luonnonmukaisena. Purojen ja norojen ja niiden lähiympäristön eliöstö on erityisen herkkää maahan kajoavien toimenpiteiden haitallisille vaikutuksille.

Puron uoman luonnontilan säilymisen vaarantaminen on luvanvaraista (VL 3. luku 2 §). Tämä tulee huomioida mahdollisissa purojen ylityksissä.

***Vesistöt***

Malminetsintäalue kuuluu suurimmaksi osaksi Kapsajoen alaosan valuma-alueeseen. Pienet alueet tutkimusalueen eteläosassa kuuluvat Lismajoen valuma-alueeseen. Kapsajoki ja Lismajoki laskevat Loukisen kautta Ounasjokeen ja edelleen Kemijokeen. Kapsajoen ja Lismajoen ekologinen tila on hyvä. Koneellisessa malminetsinnässä tulee kiinnittää huomiota vesiensuojeluun. Kairauspaikat, tutkimusojat ja kulkureiitit tulee sijoittaa siten, että niistä ei aiheudu kiintoainekuormitusta vesistöihin. Vesistöihin on jätettävä riittävät suojavyöhykkeet, ettei maa-aineksia tai kairaussoijaa kulkeudu vesistöihin esim. sulamisvesien tai tulvan ja rankkasateiden mukana.



6.10.2023

***Uhanalaiset luontotyypit (kaivoslain 11 §:n kohta 4)***

Lupahakemusalueelta ei ole toistaiseksi tiedossa uhanalaisia luontotyyppejä. Suoalueilla, etenkin pohjavesivaikutteisilla paikoilla voi esiintyä uhanalaisia lettoja.

Harvinaiset tai uhanalaiset luontotyypit voivat olla kaivoslain 11 § tarkoitettuja harvinaisia tai arvokkaita luonnonesiintymiä, jota ei saa olennaisesti vahingoittaa (HE 273/2009). Liikkuminen suoalueilla tulee ajoittaa talviaikaan, kun maanpinta on jäässä ja lumipeitteinen.

***Rauhoitetut, erityisesti suojeltavat ja uhanalaiset lajit (kaivoslain 11 §:n kohdat 3 ja 4)***

Malminetsintätoiminta on järjestettävä siten, että siitä ei aiheudu luonnonsuojelu- ja kaivoslaissa kiellettyä seurausta, kuten lajin heikentämistä tai häviämistä eikä lajin elinympäristön heikentämistä tai tuhoutumista. Maahan kajoavissa malminetsintätoimissa suojeltujen lajien esiintymät on rajattava malminetsintäalueen ulkopuolelle. Suojaetäisyyksien määrittelyssä tulee ottaa huomioon, että rauhoitettua lajia voi esiintyä pistemäistä esiintymäpaikkaa laajemmalla alueella. Tarvittaessa tulee varmistua kartoituksin, ettei suojeltujen lajien esiintymiä vaaranneta.

Ajantasaiset esiintymätiedot malminetsintäalueelta tulee tarkistaa ja huomioida tutkimussuunnitelmaa laadittaessa. Lajitietoa voi tarkastella ja ladata Suomen lajitietokeskuksen Laji.fi-sivuston kautta. Myös ympäristöhallinnon yhteisestä lajitiedon tallennusjärjestelmästä LajiGIS:stä tiedot siirretään kerran viikossa laji.fi -järjestelmään. Laji.fi:ssä on lajiaineistoja myös lukuisista muista lähteistä, esim. museoiden tietokannoista. Suurin osa lajiaineistosta on suoraan kaikkien nähtävissä Laji.fi-sivustolla, mutta sensitiivisten lajien paikkatiedot on karkeistettu esim. 1 km tai 5 km ruudun tarkkuudelle tai joissain tapauksissa salattu kokonaan. Nämä käyttörajoitetut aineistot saa käyttöönsä kirjautumalla Laji.fi-sivustolle ja tekemällä aineistopyynnön tietyltä alueelta. Pistemäisten lajitietojen kohdalla tulee tarkistaa esiintymän laajuus tekstikuvauksesta.

Lupahakemusalueelta ei toistaiseksi tunneta koko maassa rauhoitettujen eläin- ja kasvilajien esiintymiä, ei uhanalaisten ja erityisesti suojeltavien lajien havaintopaikkoja eikä luontodirektiivin (92/43/ETY) liitteiden II ja IV eläin- tai kasvilajien havaintopaikkoja (LajiGIS 6.10.2023, Lajitietokeskuksen viranomaisportaali 6.10.2023).

***Rauhoitetut ja luontodirektiivin liitteen IV (a) eläinlajit***

Haetulla malminetsintäalueella ei ole kartoitettu luontodirektiivin liitteen IV (a) lajin viitasammakon esiintymistä. Luonnonsuojelulain 70 §:n 1 mom. mukaan viitasammakon lisääntymis- ja levähdyspaikkojen heikentäminen on kielletty. Tunnettujen havaintojen perusteella viitasammakkoja esiintyy lähimmillään n. 40 km:n etäisyydellä tutkimusalueesta. Hakemusalueella on viitasammakolle tyypillistä elinympäristöä, rimpisiä suoalueita. ELY-keskus pitää kuitenkin epätodennäköisenä, että suunniteltu malminetsintä heikentäisi viitasammakon lisääntymis- ja levähdyspaikkoja, mikäli maahan kajoavia tutkimuksia ei tehdä lettokuvioiden alueella.

6.10.2023

Lupahakemusalueelta ei toistaiseksi tunneta muita rauhoitettujen tai luontodirektiivin liitteen IV (a) eläinlajeja.

### *Linnut*

Lupahakemusalueelta tai sen läheisyydestä ei tunneta lintudirektiivin artiklassa 1 tarkoitettujen, luonnonsuojelulain 73 § nojalla rauhoitettujen uhanalaisten suurten petolintujen pesäreviirejä.

ELY-keskus muistuttaa, että suurten petolintujen lisäksi suurin osa Suomen pesimälinnuista on luonnonsuojelulla rauhoitettuja. Rauhoitettua eläinlajia ei saa tahallisesti tappaa tai häiritä. Erityisen tärkeää häirinnän välttäminen on lisääntymisaikana, tärkeillä muuton aikaisilla levähdysalueilla tai muutoin niiden elämänsyklin kannalta tärkeillä paikoilla (luonnonsuojelulaki 69 § ja 70 §).

### **Veden ottaminen**

ELY-keskus ei ole vesitalousasioissa lupaviranomainen vaan se toimii valtion valvontaviranomaisena ja ottaa muun muassa kantaa vesitaloushankkeiden luvanvaraisuuteen tai oikeuden tarpeeseen. Vesilain mukaisen luvan tai oikeuden tarvetta tarkastellaan aina paikka-/tapauskohtaisesti. Vesilain mukainen luvan-/oikeudentarve ratkaistaan lupamenettelyssä. Aluehallintovirasto lupaviranomaisena tai ELY-keskus ja kunnan ympäristönsuojeluviranomainen vesilain valvontaviranomaisina eivät voi antaa yksittäisen hankkeen luvanvaraisuudesta sellaista ennakkotietoa, joka sitoisi lupaviranomaista lupamenettelyssä.

*Ilmoitus veden ottamisesta:* veden ottaminen vaatii vesilain (587/2011) 2 luvun 15 §:n mukaisesti pinta- ja pohjaveden ottamista koskevan ilmoituksen ELY –keskukselle, jos otettava vesimäärä ylittää 100 m<sup>3</sup>/vrk, eikä ottaminen edellytä vesilain 3 luvun 2 tai 3 §:n mukaan lupaa.

*Oikeus ottaa vettä toisen alueelta:* ELY-keskus kiinnittää huomiota vesilain 4 luvun säännöksiin, joiden mukaan, jos pinta- tai pohjavettä otetaan toisen alueelta muuhun kuin tavanomaiseen kiinteistökohtaiseen käyttöön, saattaa olla tarpeen hakea aluehallintovirastolta oikeutta veden ottamiseen toisen alueelta (vesilaki 4 luku 3 § ja 4 §). ELY-keskuksen näkemyksen mukaan vedenkäyttö malminetsinnässä, esimerkiksi kairaus- tai lumetusvetenä, ei lähtökohtaisesti ole rinnastettavissa vesilaissa tarkoitettuun tavanomaiseen kiinteistökohtaiseen vedenkäyttöön.

ELY-keskus edellyttää, että kairausvedenottoa ei tehdä pienitulavuuksisista luonnonvesistöistä (vesilaki 2. luku 11 §, 3. luku 2 §).

### **ELY-keskus esittää lupamääräyksissä huomioitavaksi**

Lähteistä ei saa ottaa kairausvettä ja niihin tulee pitää kaikessa maahan kajoavassa toiminnassa suojaetäisyyttä vähintään 30 metriä lähteikön reunasta lukien (VL 2. luku 11 §, kaivoslaki 11 § kohdat 3 ja 4).

6.10.2023

Kairausvedenottoa ei tehdä muistakaan pienitilavuuksisista luonnonvesistöistä (VL 2. luku 11 §, 3. luku 2 §, kaivoslaki 11 § kohdat 3 ja 4).

Kairaussoija ei saa päästä valumaan puroihin ja muihin vesistöihin missään tilanteessa, eikä muukaan koneellinen tutkimustoiminta ja liikkuminen saa aiheuttaa kuormitusta vesistöihin (kaivoslaki 11 § kohta 3).

Myös ei-rauhoitettujen uhanalaisten lajien ja luontotyyppien olennainen vahingoittaminen on kielletty (kaivoslaki 11 §, kohta 4). Yhtiön tulee huomioida myös nämä luonnonesiintymät tutkimuksia suunnitellessaan.

Malminetsintätoiminnan kairausjäljet, koemontut yms. sekä liikkumisen aiheuttamat jäljet malminetsintäalueella tulee saattaa mahdollisimman luonnonmukaiseen tilaan etsintätoiminnan päättyessä alueella. Kairauksen jälkeen tulee varmistaa, ettei kairanrei'istä nouse pohjavettä maanpinnalle. Tarvittaessa kairanreiät on tulpattava. Kairauksissa mahdollisesti maahan jätettävät maaputket on katkaistava läheltä maan pintaa.

### ***Muuta***

Lapin ELY-keskus toteaa, että kaikessa toiminnassa tulee välttää turmelemasta alueen luontoa enempää kuin tutkimuksen tekemiseksi on välttämätöntä. Maastoliikennelain 5 §:n mukaan käytettäessä maastossa moottorikäyttöistä ajoneuvoa on vältettävä vahingon ja haitan aiheuttamista luonnolle ja muulle ympäristölle. Maastoajoneuvoilla liikkuminen tulee pääsääntöisesti tapahtua olemassa olevilla yksityisteillä, metsäteillä ja jäädytetyillä talviteillä. Moottoriajoneuvoilla liikkumista tulee välttää luonnontilaisilla soilla sulanmaan aikana. Maastoliikennelain 4 §:n mukaan maastoliikennelupaa ei tarvita malminetsintäalueella eikä 30 metrin etäisyydellä sen rajasta.

ELY-keskus suosittelee kairauksessa käytettävän myös pohjavesialueen ulkopuolella suljettua veden kiertoa ja soijan talteenottoa.

ELY-keskus suosittelee, että maahan kajoavat toimenpiteet tehdään suoalueilla maan ollessa roudassa ja lumipeitteinen.

Alueella ei ole kaivoslain 9 § kolmannen momentin mukaisia liikennealueita.

Alue kuuluu Kuivasalmen paliskunnan poronhoitoalueelle, joka on erityistä poronhoidon aluetta (poronhoitolaki 2 §). ELY-keskus toteaa, että alueella toimittaessa on huolehdittava siitä, ettei poronhoidolle aiheudu huomattavaa haittaa. Poronhoidon kannalta tärkeät laidunalueet, porojen talvikierto ja etenkin vaadinten vasomisalueet tulee ottaa huomioon töitä suunniteltaessa ja maastossa toimittaessa.

Tämä lausunto on välitettävä myös kaikkien maastotyötä tekevien tietoon.

Tämä asiakirja on sähköisesti allekirjoitettu. Merkintä sähköisestä allekirjoituksesta on dokumentin viimeisellä sivulla. Asian on esitellyt ylitarkastaja Piippa Wäli ja ratkaissut luontoympäristöyksikön päällikkö Jari Pasanen.

6.10.2023

LAPELY/2974/2023

Tiedoksi

KG Finland Exploration Oy  
Metsähallitus/Kiinteistökehitys, kirjaamo

Tämä asiakirja LAPELY/2974/2023 on hyväksytty sähköisesti / Detta dokument LAPELY/2974/2023 har godkänts elektroniskt

Pasanen Jari 06.10.2023 12:37

Wäli Piippa 06.10.2023 13:27

## Asiakirjan ovat allekirjoittaneet

Nimi	Tunnistautuminen	Aika
Molkoselkä Pasi Tapio	Telia Tunnistus	08.09.2023 12:47:34 UTC+03:00



**Tämä dokumentti on sähköisesti allekirjoitettu**

Sisällys: - Kansilehti (1 sivu)  
- Alkuperäinen dokumentti (3 sivua)

Kansilehden sivu 1/1

Metsähallitus

PL 94

01301 Vantaa

[kirjaamo@metsa.fi](mailto:kirjaamo@metsa.fi)

8.9.2023

MH 5256/2023

Turvallisuus- ja kemikaalivirasto (Tukes)

[kaivosasiat@tukes.fi](mailto:kaivosasiat@tukes.fi)

Viite: Lausuntopyyntö 7.8.2023

## Metsähallituksen lausunto malminetsintälupahakemuksesta ML2017:0029 Paana East, Kittilä, KG Finland Exploration Oy

Turvallisuus- ja kemikaalivirasto (Tukes) pyytää Metsähallitukselta kaivoslain 37 §:n nojalla lausuntoa Kittilään kohdistuvasta malminetsintälupahakemuksesta ML2017:0029 Paana East. Malminetsintälupahakemusalueen pinta-ala on hakemuksen mukaan 522,04 ha ja sijaitsee kokonaan Metsähallituksen liiketoiminnan hallinnassa olevalla kiinteistöllä Kittilän valtionmaa II, kiinteistötunnus 261-893-11-1

Tutkimusmenetelminä mainitaan koneellinen pohjamoreenin näytteenotto, geofysikaaliset mittaukset ja tutkimustuloksista riippuen mahdollisesti syväkairaukset. Alueelta tutkitaan mineraaleja: kulta (Au) ja kupari (Cu)

Tukes on pyytänyt Metsähallitukselta lausuntoa erityisesti siitä, että voidaanko malminetsintäalueella tehdä tehokasta malminetsintää hakemuksessa esitetyillä tutkimusmenetelmillä ilman, että siitä aiheutuu ilman että niistä on kaivoslain (621/2011) 11 §:n mukaisesti merkittäviä mm. muutoksia luonnonolosuhteissa tai harvinaisten tai arvokkaiden luonnonesiintymien olennaista vahingoittumista tai merkittävää maisemallista haittaa.

Esitettyyn hakemukseen Metsähallitus lausuu mielipiteenään seuraavaa:

### **Yleistä**

Metsähallitus pitää tärkeänä, että malminetsintäalueiden tutkimustoiminnassa huomioidaan alueiden maisema-, luonto- ja kulttuuriarvot mahdollisimman hyvin. Tietoja Metsähallituksen mailla olevista arvokkaista, huomioon otettavista kohteista löytyy mm. Suomen Lajitietokeskuksen Laji.fi-portaalin kautta ja Retkikartta.fi-palvelusta sekä Museoviraston muinaisjäännösrekisteristä. Luvansaajan tulee myös tunnistaa lupa-alueella olevat muut mahdolliset metsälain 10 §:n erityisen tärkeät elinympäristöt, luonnonsuojelulain ja muinaismuistolain määrittelemät kohteet ja ottaa ne huomioon tutkimustoiminnassa.

Malminetsinnän kannalta välttämätön maastoliikenne tulee tapahtua erityisen varovaisesti maastoa vaurioittamatta. Suoalueilla ja pehmeiköillä tulee noudattaa suurta varovaisuutta ja mahdollisesti suorittaa näillä kohteilla maastotyöt maan ollessa roudassa sekä välttää työskentelyä kelirikon aikana.

## **Uhanalaiset ja rauhoitetut lajit sekä arvokkaat luontotyypit, arvokkaat luontokohteet, pienvesistöt ja niiden välittömät ympäristöt**

Hakemusalueelta ei valtion omistaman alueen osalta tunneta uhanalaisten tai luontodirektiivin kasvi-, eläin- ja lintulajien esiintymiä. Metsähallitus kiinnittää lupaviranomaisen huomion siihen, ettei hakemusalueen lajistoa ole kattavasti inventoitu.

Alueella ei ole tiedossa metsälain 10 § mukaisia kohteita.

Hakemusalueella ei ole tiedossa muita suojeltuja arvokkaita luontokohteita. Hakemusalueella voi olla kartoittamattomia arvokkaita luontokohteita kuten aarniometsiköitä, lähteitä, reheviä soita ja suon metsäsaarekkeita. Alueet ovat lajistollisesti ja luonnon monimuotoisuuden kannalta arvokkaita elinympäristöjä ja joilla voi olla harvinaista ja uhanalaista kasvilajistoa. Toimintaa ko. alueilla tulee välttää, jotta ne säilyisivät mahdollisimman luonnonmukaisessa tilassa. Esimerkiksi alueilla ei tule tehdä tutkimuskaivantoja ja muutkin tutkimustoiminnot tulee tehdä siten, että elinympäristöjen ominaispiirteet säilytetään (vrt. metsälain 10 §:n säädökset). Tutkimustoimintaa pienvesistöjen läheisyydessä tulee välttää myös vesiensuojelullisista syistä. Kohteiden rajauksia löytyy Retkikartta-palvelusta <http://www.retkikartta.fi>. Kaikkia kohteita ei löydy edellä mainitusta palvelusta, joten hakijayhtiön tulee selvittää puuttuvat tiedot.

Luonnonsuojelu- ja vesilain viranomaisvalvonnasta alueella vastaa Lapin ELY-keskus. Tarkemmat tiedot mainituista alueen vesiluontotyypeistä, suojelualueista, rauhoitetuista ja suojelluista kohteista ja lajeista sekä haetun toiminnan vaikutuksista niihin antaa Lapin ELY-keskus.

### **Kulttuuriperintö**

Alueelta tai sen välittömästä läheisyydestä valtionmailta ei tiedetä eikä ole tarkoin kartoitettu muinaismuistolain (17.6.1963/295) suojaamia muinaisjäännöksiä tai muita kulttuuriperintökohteita. Jos maata kaivettaessa tai muuta työtä suoritettaessa tavataan kiinteä muinaisjäänös, on työ muinaisjäänöksen kohdalta heti keskeytettävä ja ilmoitettava kohde Museovirastolle tarpeellisia toimenpiteitä varten. Myös muut alueella mahdollisesti olevat kulttuuriperintökohteet tulee ottaa huomioon maankäytössä. Metsähallituksen tiedossa ei ole em. kohteita hankkeen alueella, mutta Metsähallitus ei tule tekemään alueella maastokartoituksia ko. hankkeen johdosta. Metsähallitus ei sitoudu tällä lausunnollaan vastuuseen alueen mahdollisista vielä löytymättömistä kohteista.

### **Vahinkojen ehkäiseminen**

Tutkimustoiminta tulee suunnitella siten, että puustolle ja taimikoille aiheutuvat vahingot olisivat mahdollisimman vähäisiä. Alueella liikkumisessa tulee tieverkoston lisäksi käyttää mahdollisimman paljon maastossa olevia ajouria. Metsähallituksen tieverkostoa ja maastouria käytettäessä tulee huomioida tiestön ja maastourien kuntotilanne. Tienpohjat maastossa suurelta osin heikkokuntoisia talvikäyttöön tarkoitettuja tienpohjia. Tiestön ja maastourien kuntoon ja käytettävyyteen vaikuttaa mm. kevään ja kovien sateiden aiheuttama kelirikko.



Lisäksi Metsähallitus edellyttää, että toiminnassa tapahtuvista poikkeustilanteista, esimerkiksi polttoainevuodoista tai muista onnettomuuksista, jotka voivat vaikuttaa alueen luonnonoloihin, tulee ilmoittaa välittömästi Metsähallitukselle.

Toiminnanharjoittajan tulee kaikilta osin vastata aiheuttamistaan vahingoista. Metsähallituksen yhteyshenkilö vahinkoasioissa on Metsähallitus Metsätalous Oy:n Länsi-Lapin metsätiimin aluepäällikkö Vili Väyrynen, vili.vayrynen@metsa.fi, puh. 0206 39.

### **Turvallisuuden parantaminen**

Mikäli tutkimusalueella suoritetaan sellaisia syväkairauksia, joista kairauksien jälkeen jää maastoon pysyvästi maanpäällisiä metallisia tai muovisia maaputkia, Metsähallitus edellyttää, että putket katkaistaan mahdollisimman läheltä maanpintaa ja putkien päät tulpataan. Vähän lumen aikana putket ovat vaarallisia mm. moottorikelkkailijoille. Maanpäällisistä putkista voi aiheutua vahinkoja myös metsäkoneille ja muille maastoajoneuvoille. Esimerkiksi metsäkoneiden renkaat rikkoontuvat osuessaan maaputkien päihin. Tutkimusojien ja -kaivantojen turvallisuuteen ihmisille ja eläimistölle on kiinnitettävä erityistä huomiota luiskauksin, merkinnällä heijastin- ja liputuskepein ja varoituksin. Lippusiimojen ja ns. pyykkinarujen käyttö on kielletty, koska erityisesti porot ja hirvet voivat tarttua sarvistaan. Edellä mainitulla toimenpiteellä parannetaan maaston muiden käyttäjien turvallisuutta ja estetään materiaalivahinkoja. Metsähallitus katsoo, että malminetsintäluvan saaja on kaikilta osin vastuussa näistä vahingoista Metsähallitukselle ja kolmannelle osapuolelle.

### **Poronhoidolle aiheutuvien haittojen vähentäminen**

Alueen läpi kulkee Silasjärvi - Palolaki laidunkiertoaita. Aidan eteläpuolella on merkitty olevan porojen kuljetusreitti. Toimittaessa edellä kuvatulla alueella toiminnan ajoituksesta on sovittava paliskunnan kanssa. Poronhoitolain (848/1990) mukaan erityisellä poronhoitoalueella ei saa valtion maata käyttää siten, että siitä aiheutuu huomattavaa haittaa poronhoidolle. Myös laki Metsähallituksesta (234/2016) edellyttää, että sen hallinnassa olevien luonnonvarojen hoito, käyttö ja suojeleminen on sovittava yhteen siten, että poronhoitolaissa säädetyt velvoitteet täytetään.

### **Metsähallituksen oman toiminnan vaatimukset**

Metsähallitus korostaa, että tässä lausunnossa esitetyt ympäristönäkökohdat ovat sellaisia, jotka Metsähallitus ottaa itsekin huomioon omassa toiminnassaan. Metsähallitus on sitoutunut näihin periaatteisiin lakisääteisen veloitteen lisäksi mm. omassa sertifioidussa ympäristö- ja laatujärjestelmässään. Näin ollen Metsähallitus ei edellytä malminetsintäluvan hakijalta enempää kuin mitä Metsähallitus vaatii omalta toiminnaltaan.

Pasi Molkoselkä  
Kaivosalan asiantuntija  
Metsähallitus Kiinteistökehitys



Viite: Lausuntopyyntö 7.8.2023

Asia: KITTILÄ – ML2017:0029 Paana East

Turvallisuus- ja kemikaalivirasto (Tukes) pyytää kaivoslain (621/2011) §37 nojalla Lapin maakuntamuseolta lausuntoa Kittilän kunnan alueelle kohdistuvasta malminetsintälupahakemuksesta ML2017:0029. Lupahakemuksen kopio liitteineen on toimitettu lausuntopyynnön yhteydessä Lapin maakuntamuseolle, ja siitä käyvät ilmi aiottu malminetsintäalue sekä suunnitellut toimenpiteet. Lapin maakuntamuseo lausuu asiasta Kittilän kunnan alueesta vastaavana museolain (314/2019) mukaisena alueellisena vastuumuseona museolain §7 1 momentin 2 kohdan mukaisen kulttuuriympäristötehtävänsä puitteissa.

Aiottu malminetsintäalue sijaitsee Kittilän kunnan alueella noin 29 km Sirkan (Levi) asutuskeskuksesta koilliseen käsittäen 552,04 ha:n alan. Alueelta ei tunneta kiinteitä muinaisjäännöksiä tai muita arkeologisia kohteita. Alueeseen ei tiettävästi ole kohdistunut arkeologisia selvityksiä viimeisen 10 vuoden aikana.

Malminetsinnässä käytetyt pienimuotoiset näytteenotot ja kairaukset muodostavat alueella mahdollisesti sijaitseville tuntemattomille arkeologisille kohteille verrattain pienen riskin. Hakemuksessa mainitaan erikseen, ettei kaivinkoneella tapahtuvaa uritusta tai montutusta ole tarkoitus tehdä tämän hakemuksen puitteissa.

Suunniteltujen tutkimusmenetelmien ollessa kajoavuudeltaan varsin pieniä tai kajoamattomia, ei Lapin maakuntamuseon näkemyksen mukaan hakemuksen puitteissa ole tarvis edellyttää arkeologisia selvityksiä ehdollisestikaan.

Lapin maakuntamuseo kuitenkin muistuttaa, että muinaismuistolain (295/1963) §1 mukaisesti, on muinaisjäännökseen kajoaminen ilman muinaismuistolain nojalla myönnettyä lupaa kielletty. Tätä kieltoa ei kumo min-



kään muun lain nojalla myönnetty lupa, kuten malminetsintälupa. Näin ollen muinaismuistolain §14 mukaisesti, jos maata kaivettaessa tai muuta työtä suoritettaessa tavataan kiinteä muinaisjäännös, jota aikaisemmin ei ole tunnettu, on työ kohteen luona keskeytettävä välittömästi ja löydöstä on viipymättä tehtävä ilmoitus joko Museovirastolle tai alueellisen vastuumuseon (Lapin maakuntamuseo) arkeologille. Niin ikään muinaismuistolain §16 mukaisesti, jos alueelta löydetään muinaisesineeksi epäilty esine, tai sellaisen katkelma, on kaivuu paikalla lopetettava välittömästi ja otettava viipymättä yhteys joko Museovirastoon tai alueellisen vastuumuseon arkeologiin.

Siinä tapauksessa, että malminetsintälupa myönnetään, tulee ennen maastotöiden aloittamista esitettävä tutkimussuunnitelma toimittaa tiedoksi Lapin maakuntamuseolle.

Rovaniemellä 1. syyskuuta 2023



Jari-Matti Kuusela  
arkeologi (FT, dos.)

Jakelu: Turvallisuus- ja kemikaalivirasto (Tukes)  
KG Finland Exploration Oy  
c/o Intertrust (Finland) Oy  
c/o WSP Finland Oy  
Lapin ELY-keskus  
Museovirasto

Kuivasalmen paliskunta

Poroisäntä [REDACTED]  
[REDACTED]  
[REDACTED]  
[REDACTED]

**LAUSUNTO**

13.9.2023

Turvallisuus- ja kemikaalivirasto (Tukes)

Valtakatu 2

96100 Rovaniemi

**Asia: Lausunto malminetsintälupahakemuksesta, lupatunnus ML2017:0029**

Malminetsintälupahakemuksen hakijaksi on merkitty KG Finland Exploration Oy.

Kuivasalmen paliskunta sijaitsee erityisesti poronhoitoa varten tarkoitettulla alueella, jossa valtion maata ei poronhoitolain 2 §:n 2 momentin mukaan saa käyttää niin, että siitä aiheutuu poronhoidolle huomattavaa haittaa.

Hakemuksen ML2017:0029 kartasta ilmenee, että osa Kursun ja Sammelselän erotusaitojen välisestä laidunkiertoaidasta sijaitsee lupahakemusalueella. Aitarakennelmia ei saa vahingoittaa tutkimustöiden yhteydessä ja aitojen läpi kuljettaessa on käytettävä olemassa olevia veräjiä.

Alueella suoritettavien tutkimustöiden ajankohdasta tulee ilmoittaa etukäteen hyvissä ajoin poroisännälle. Tutkimustöiden suorittaminen ei kaikkina aikoina ole mahdollista alueella suoritettavien poronhoitotöiden vuoksi. Poronhoidolle aiheutetut vahingot on malminetsintäluvan saajan korvattava täysimääräisesti.

[REDACTED]  
[REDACTED]  
Poroisäntä

## KAIVOSLAIN (621/2011) MUKAINEN VAKUUS

Kaivoslain 10 luvun 107 §:n mukaan malminetsintäluvan haltijan on asetettava vakuus mahdollisen vahingon ja haitan korvaamista sekä jälkitoimenpiteiden suorittamista varten, jollei tätä ole pidettävä tarpeettomana toiminnan laatu ja laajuus, toiminta-alueen erityispiirteet, toimintaa varten annettavat lupamääräykset ja luvan hakijan vakavaraisuus huomioon ottaen.

Tukes määrää malminetsintäluville asetettavaksi lupakohtaisen vakuuden. Vakuus tulee asettaa pankkitalletuksena Turvallisuus- ja kemikaalivirastolle kaivoslain (621/2011) 15 §:ssä tarkoitettujen jälkitoimenpiteiden sekä 103 §:ssä tarkoitetun vahingon ja haitan korvaamista, sekä muiden kaivoslakiin perustuvien velvoitteiden täyttämistä varten.

Talletus tulee tehdä pankkiin Turvallisuus- ja kemikaaliviraston hyväksi. Pankin tai tilin omistajan tulee toimittaa tilivarojen panttausilmoitus avatusta vakuustilistä Turvallisuus- ja kemikaalivirastolle (os. PL 66, 00521 Helsinki) sekä antaa sitoumus, jolla se luopuu kuittausoikeudesta kyseiseen tiliin. Vakuustili ei saa olla määräaikainen.

Tilivarojen panttausilmoituksen allekirjoittaa pankin edustaja sekä pantattavan tilin omistaja, eli luvan saajayhtiön kaupparekisteriotteessa mainittu henkilö(t) joilla on nimenkirjoitusoikeus.

Vakuus on asetettava viimeistään 30 päivänä siitä, kun malminetsintälupa on tullut lainvoimaiseksi.

Tukesille vakuutta varten toimitettavat asiakirjat:

- Pankin tilivarojen panttausilmoitus (alkuperäinen kappale allekirjoituksin)
- Pantinantajan kaupparekisteriote

Asiakirjat tulee toimittaa Turvallisuus- ja kemikaalivirastolle osoitteeseen PL 66 (Opastinsilta 12B), 00521 Helsinki.