

KUULUTUS

Turvallisuus- ja kemikaalivirasto (Tukes) kuuluttaa kaivoslain (10.6.2011/621) 40 §:n nojalla

Malminetsintälupahakemuksen ja hakemuksen luvan täytäntöönpanemiseksi muutoksenhausta huolimatta

Hakija: B2Fingold Oy
Lupa-alueen nimi: Sore 4
Lupatunnus: ML2017:0130
Alueen sijainti ja koko: Kittilä, 309,35 ha.

Kuvaus hakemuksen mukaisesta toiminnasta

Hakija etsii alueelta kultaa, hopeaa, kuparia, nikkeliä, palladiumia, platinaa, tinaa, sinkkiä ja lyijyä. Tutkimusmenetelmät ovat tavanomaisia malminetsinnän tutkimusmenetelmiä, kuten pohjamoreeninäytteenotto, timanttikairaus, aiempien geofysikaalisten mittausten tulkinta sekä mahdolliset tarkentavat geofysikaaliset mittaukset.

Mielipiteet ja muistutukset

Mielipiteet ja muistutukset hakemuksesta voi lähettää 24.4.2023 mennessä lupatunnus mainiten Tukeisiin, osoitteeseen Opastinsilta 12 B, 00521 Helsinki, tai sähköisesti doc- tai rtf-tiedostona osoitteeseen kaivosasiat@tukes.fi

Hakemuksen nähtävilläolo

Hakemusasiakirjat ovat nähtävänä Tukesin internet-sivuilla: <https://tukes.fi/malminetsintaluvat-ja-valtaukset>

Tieto kuulutuksesta julkaistaan Kittilän kunnan verkkosivuilla.

Lisätietoja Esa Tuominen puh. 029 5052 018 esa.tuominen@tukes.fi tai kaivosasiat@tukes.fi

Kuulutettu 17.3.2023

Pidetään nähtävänä 24.4.2023 asti.

Tiedoksisaannin katsotaan tapahtuneen seitsemäntenä (7) päivänä kuulutuksen julkaisusta.

MALMINETSINTÄ- LUPAHAKEMUS

HUOM!

Ennen lomakkeen täyttämistä, tutustu erilliseen liitteeseen: [Huomioitavat lain ja asetuksen kohdat](#) (klikkaa linkkiä).

Uusi malminetsintälupahakemus

Jatkoaikahakemus
(valtaus, malminetsintälupa)

Liittyvä lupatunnus

ML2017:0130

1. Tiedot hakijasta ja tämän edellytyksistä haettavaan toimintaan

1.1 Hakija (ei sivuliike)

B2Fingold Oy

1.2 Yhteystiedot (osoite ja puhelinnumero)

B2Fingold Oy

c/o

GeoPool Oy

PL 35

01530 Vantaa

puhelin 040 129 3415

1.3 Kotipaikka

Helsinki

1.4 Sähköposti

lupaasiat@geopool.fi

1.5 Y-tunnus

2825231-4

1.6 Virkatodistus (liitteenä)

1.7 Kaupparekisteriote (liitteenä)

1.8 Malminetsinnän rahoitus esitettyyn toimintaan

Yhtiön emoyhtiö, Fingold Ventures Ltd. ("Emoyhtiö"), rahoittaa Suomen tytäryhtiönsä B2Fingold Oy:n malminetsintä- ja kaivostoiminnan. Emoyhtiö puolestaan saa rahoituksensa kahden kanadalaisen emoyhtiönsä B2Gold Corp. ja Aurion Resources Ltd.:n kautta. B2Gold Corp. on listattu Toronton sekä New Yorkin pörsseissä, ja Aurion Resources Ltd. on listattu kanadalaisessa pörssissä (TSX Venture Exchange), mitä kautta nämä tosiasialliset emoyhtiöt rahoittavat B2Fingold Oy:n kaivoslain mukaista toimintaa.

1.9 Henkilöstö ja sen asiantuntemus

Leanne Smar on työskennellyt yli 10 vuotta malminetsinnässä niin Kanadassa kuin Euroopassakin. Hänellä on Maisterin tutkinto rakennegeologiassa The University of British Columbiasta.

Matti Talikka, Geologi (M.Sc.), FAusIMM (CP). Matilla on laaja kokemus malminetsintä- ja kaivannaisalalta. Vuodesta 2003 lähtien hän on työskennellyt teknisissä ja johtotehtävissä malminetsintä-, kaivos- ja teknologia-yhtiöissä.

Brian Scottilla on yli 30 vuoden kokemus malminetsintä- ja kaivosteollisuudesta.

Victor King on toiminut ylimmän johdon tehtävissä yli 30 vuotta malminetsintä- ja kaivosteollisuudesta. Hänellä on kokemusta kaikista malminetsinnän ja tuotannon vaiheista.

GeoPool Oy:n henkilöstöä voidaan käyttää geologiseen konsultointiin ja luvitukseen.

Lisäksi käytetään alihankkijoita tarpeen mukaan, esim. geofysikaalisiin mittauksiin ja syväkairauksiin.

2. Alue, sen sijainti ja sen käyttöä mahdollisesti koskevat rajoitukset

2.1 Hakijan ehdotus nimeksi

Sore 4

2.2 Hakemusalueen pinta-ala ja sijainti

Pinta-ala: 309,35 ha

Sijainti: Kittilä

2.3 Kaavoitustilanne

Selvitys kaavoitustilanteesta toimitetaan Tukesin pyynnöstä ennen hakemuksen kuulutusta.

2.4 Luonnonsuojelutilanne

Lupa-alueen lähistöllä ei ole luonnonsuojelualueita. Lähin Natura 2000-alue Ounasjoki (FI1301318) sijaitsee yli 6 km päässä.

Lupa-alue kattaa osittain Ruostekankaan pohjavesialueen (12261280). Pohjavesialue on luokitukseltaan, muu vedenhankintakäyttöön soveltuva pohjavesialue (2).

2.5 Muun lainsäädännön rajoitukset

Ei tiedossa olevia rajoituksia.

2.6 Arvio alueella olevista kaivosmineraaleista ja selvitys, mihin arvio perustuu

Alueella on mahdollistaa löytää Au, Ag, Cu, Ni, Pd, Pt, Zn, Pb sisältäviä kaivosmineraaleja. Arvio perustuu alueen geologiseen ympäristöön ja alueella jo tehtyihin tutkimustoimiin. Geologiset pääpiirteet ovat länsi- itä-suunnassa olevat hiertovyöhykkeet. Hiertovyöhykkeiden lähiympäristössä voi mahdollisesti olla malmikriittisiä alueita.

3. Malminetsintäalueeseen liittyvät asianosaiset ja heidän tietonsa



3.1 Malminetsintälupahakemus alueeseen liittyvien asianosaisten ja maanomistajien osalta pyynnöstä toimitetaan erilliset liitteet (Excel-tiedostot). Tiedostoista käy ilmi asianomaisen nimi, osoite, tilarekisterinumero, yksittäisen tilan rajat sekä pinta-ala.

3.2 Muut kuin yksityiset asianosaiset (alueeseen liittyvät elinkeinot ja yhteiset alueet)

Kittilän kunta
Valtatie 15
99100 Kittilä

Kuivasalmen paliskunta
Koskela Antti I.
Siitosentie 491 as 2
99270 Hormakumpu

Lapin ELY-keskus
Kirjaamo, PL 8060
96101 Rovaniemi

Valtion metsämaat
Metsähallitus/Kirjaamo, PL 94
01301 Vantaa

Kittilän jakokunnan vedet
c/o Holopainen Mikko, Vanhatie 89
99100 Kittilä

4. Selvitys toimintaa koskevista suunnitelmista

4.1 Tutkimusmenetelmät, -välineet ja aikataulu

Yhtiö on suunnitellut tutkivansa lupa-aluetta seuraavin menetelmin:

Pohjamineeninäytteenotto on jatkoaikahakemusvaiheen ensisijainen tutkimusmenetelmä. Työt suoritetaan tela-alustaisella poravaunulla.

Timanttikairaus, jos pohjamineeninäytteenotto tuottaa haluttuja tuloksia tai, mikäli maapeitteiden paksuuden takia ei pystytä käyttämään muita menetelmiä. Työt suoritetaan tela-alustaisella kairausyksiköllä.

Tulkitaan aikaisempia geofysikaalisia mittauksia sekä suunnitellaan ja toteutetaan uusia mittauksia. Mahdolliset tarkentavat geofysikaaliset tutkimukset (magneettimittaukset).

Koska mahdollinen Kittilä-ryhmän ja Savukoski & Kumpu -ryhmän kivien välinen kontakti on soiden alla, suurin osa töistä sijoittuu talvikuukausille.

Kaivinkoneen käyttö voi olla mahdollista (montut/tutkimusojat) joskin epätodennäköistä, johtuen alueen suoympäristöstä ja pohjavesialueesta.

Työkoneiden lisäksi maastotöissä saatetaan tarvita apuna erilaisia tela-alustaisia maastokulkuneuvoja kaluston sekä henkilöstön kuljetusta varten.

4.2 Kaivannaisjätteen jätehuoltosuunnitelma

Hakija ei katso jätehuoltosuunnitelman olevan tarpeellinen.

Kairauksissa pieni määrä moreeni- ja kallioainesta kerääntyy maan pinnalle. Hakija näkee ettei tämä aiheuta ongelmia luontoon, koska määrä on vähäinen. Mahdollisia moreenitutkimuksia varten avatut montut voidaan peittää saman tien, joten niistä ei jää maastoon pitkäaikaisia jälkiä.

Mahdollisten tutkimusojien kaivuun yhteydessä maa-aines säilytetään tutkimusojien välittömässä läheisyydessä ja ojat täytetään tutkimusten päätyttyä.

5. Toiminnan ympäristö- ja muut vaikutukset

5.1 Vaikutukset ympäristön- ja luonnonsuojeluun, vesistöihin, pohjaveteen, ihmiseen ja maa- tai kallioperään

Hakijan arvion perusteella malminetsintäluvahakualueelle suunnitellut tutkimustoimet eivät aiheuta merkittäviä välittömiä tai välillisiä vaikutuksia ympäristön- tai luonnonsuojeluun, vesistöihin, ihmiseen tai maa- tai kallioperään.

Hakemusalue ei sijaitse lailla tai asetuksella perustetulla luonnonsuojelualueella, eikä sellaisten välittömässä läheisyydessä.

Mikäli pohjavesialueella suunnitellaan tehtäväksi kairauksia hakija on yhteydessä Lapin ELY-keskukseen ennen tutkimusten aloitusta.

Kairakoneen käyttämät maastoreitit sekä kairausveden ottopaikat suunnitellaan tarvittaessa yhteistyössä maanomistajien kanssa, ja pyrkimyksenä on aina käyttää jo olemassa olevia metsäuria liikkumiseen. Suunniteltu malminetsintä ei aiheuta sellaista melua tai häiriötä että se häiritsisi ihmisiä. Lupa-alueella tai sen välittömässä läheisyydessä ei ole asuintaloja.

6. Ilmoitus malminetsintäalueelle rakennettavista väliaikaisista rakennelmista

6.1 Hakija ei aio rakentaa malminetsintäalueelle väliaikaisia rakennelmia

6.2 Työstä vastaa

6.3 Rakennelmien tiedot ja sijainti (liite-tiedosto)

6.4 Käyttötarkoitus ja käytön kesto

7. Kaivoslain edellyttämien liitteiden, aineistojen ja selvitysten tarkastuslista

- 7.1 Virkatodistus liitteenä
- 7.2 Kaupparekisteriote liitteenä
- 7.3 Sähköiset paikkatietotiedostot
- 7.3.1 Malminetsintäalupa-alue (koko alueen rajat), josta esteet on rajattu pois (kts.liite 1) (MapInfo-tiedosto ETRS-TM35FIN)
- 7.3.2 Yleispiirteinen kartta, joka osoittaa hakemuksen kohteena olevan alueen sijainnin (Pdf-tiedosto ETRS-TM35FIN)
- 7.3.3 Malminetsintäalupa-aluetta leikkaavat tilarajat omana tiedostona (ei rajanaapureita) (MapInfo-tiedosto ETRS-TM35FIN)
- 7.3.4 Malminetsintäalupa-alueen maanomistajat
(Excel-tiedosto, joka toimitetaan vasta viranomaisen pyynnöstä ennen hakemuksen kuuluttamista.
Malli: <http://www.tukes.fi/fi/Toimialat/Kaivokset/Malminetsintaluvat-ja-jatkoajat/Malminetsintalupa/>)
- 7.4 Selvitys kunnalta hakemuksen kohteena olevasta alueesta ja sen kaavoitustilanteesta, alueen käyttöä koskevista rajoituksista sekä niistä, joiden etua, oikeutta tai velvollisuutta asia saattaa koskea (asianosainen).
(Selvitys voidaan toimittaa myöhemmin, mutta ennen kuin hakemus kuulutetaan)
- 7.5 Kaivannaisjätteen jätehuoltosuunnitelma liitteenä
- 7.6 Kaivannaisjätehuoltosuunnitelma on tehty ympäristönsuojelulain nojalla
- 7.7 Viranomaisen todistukset, rekisteriotteet ja vastaavat asiakirjat, joilla varmennetaan hakemuksessa esitettyjen tietojen sekä säädettyjen vaatimusten huomioon ottaminen
- 7.8 Selvitys rakennelmista malminetsintäalueella ja niiden sijainti liitteenä tai ilmoitus ettei niitä ole
- 7.9 Liitteenä luonnonsuojelulain 65 §:ssä tarkoitettua arvioinnista ja ympäristövaikutusten arviointimenettelystä annetun lain (468/1994) mukainen ympäristövaikutusten arviointiselostus tai Natura-arvio.
- 7.9.1 Liitteenä tarkka tutkimussuunnitelma suojelualueelta, joka sisältää kulku-urat ja yksityiskohtaiset tutkimuskohteet paikkatiedostoina (Tab-tiedosto ETRS-TM35FIN)
- 7.9.2 Tiivistelmä Natura-arviosta ja sen liitteissä esitetyistä tiedoista kuulutusta varten (vain julkiset tiedot)*
- 7.10 Tiivistelmä hakemuksessa ja sen liitteissä esitetyistä tiedoista kuulutusta varten*
- 7.10.1 Tätä malminetsintäalupahakemusta voidaan käyttää kuulutusasiakirjana, eikä erillistä tiivistelmää hakemuksesta toimiteta
- 7.11 Merkinnät hakemustietojen julkisuudesta*
- 7.12 Hakemukseen liittyviä yhteisiä alueita**

*) Luvan hakijan tulee ilmoittaa lupahakemuksen toimittamisen yhteydessä perusteltu käsityksensä siitä, miltä osin lupahakemus tai sen liitteet sisältävät viranomaisten toiminnan julkisuudesta annetun lain (621/1999) tai muun lainsäädännön mukaan salassa pidettäviä tietoja. Hakijan tulee mahdollisuuksien mukaan toimittaa hakemuksen yhteydessä yleisluontoinen yhteenveto 1 momentissa tarkoitetuista hakemuksen tiedoista, joita voidaan esittää yleisölle.

**) Jos kaivoslain 34 §:n mukainen hakemus koskee yhteisalueissa (758/1989) tarkoitettua yhteistä aluetta tai yhteismetsälaissa (109/2003) tarkoitettua yhteismetsää, hakemukseen on liitettävä sellainen selvitys, joka on tarpeen tiedoksiannon toimittamiseksi yhteisen alueen tai yhteismetsän osakaskunnalle. Vna (391/2012)

8. Vakuus malminetsintälupaa varten

8.1 Hakijan ehdotus vakuudeksi hakemuksessa esitetyille toiminnalle ja perustelut

Ottaen huomioon alueen pinta-alan, malminetsintään käytetyt tutkimusmenetelmät sekä niistä mahdollisesti koituvat haitat, yhtiön ehdotus vakuudeksi on 2000 euroa. Vakuus asetetaan kuitenkin Tukesin antaman lupamääräyksen mukaisesti.

9. Malminetsintäluvan jälkitoimenpiteet

9.1 Selvitys jälkitoimenpiteistä malminetsintälupa-alueella toiminnan lopettamisen jälkeen

Hakija huolehtii alueen kunnostamisesta, siistimisestä ja sen saattamisesta mahdollisimman luonnonmukaiseen tilaan heti maastotutkimusten jälkeen. Kairauspaikat osoitetaan puupaaluilla, Mahdolliset maahan jätetyt maaputket katkaistaan lähellä maanpintaa ja kairareivät tulpataan tarpeen mukaan. Mahdolliset tutkimusojat täytetään heti tutkimusten päätyttyä.

JATKOAIKAHAKEMUS

(Tämä osa koskee edellisten lisäksi vain valtauksien ja malminetsintälupien jatkoaikahakemuksia)

10. Malminetsintäluvan voimassaolon edellytykset

10.1 Selvitys malminetsinnän tehokkuudesta, tehdyistä toimenpiteistä, tuloksista ja kustannuksista

Alueella on tehty lohkare-etsintää, jonka perusteella lupa-alueella on viitteitä kullasta. Lohkare-etsinnän perusteella alueella on suoritettu geofysikaalisia dronella tehtyjä lentomittauksia (kustannukset n. 20 000€). Lisäksi on tehty opinnäytetyö, jossa on selvitetty lähialueen historiallisia pohjamooreenitutkimuksia. Opinnäytetyössä on esitetty potentiaalisia tutkittavia alueita.

10.2 Selvitys esiintymän hyödyntämismahdollisuuksista ja jatkotutkimusten tarpeellisuudesta

Malminetsintälupa-alueella ei ole vielä tehty pohjamooreeninäytteenottoa tai timanttikairausta, jolla voidaan määrittää, onko alueella kultamineralisaatioita. Kyseiset tutkimustavat ovat suunniteltu aloitettavaksi jatkoaikalurossa.

10.3 Perustelut alueen rajaukselle

Lupa-alue kattaa Kittilä-ryhmän ja Savukoski/Kumpu-ryhmän kivilajien välisen alueen. Kyseinen alue on myös suurelta osin suon peittämä. Tiedetään, että voimakkaasti muuttuneet kivet mineralisaatioiden läheisyydessä rapautuvat ensisijaisesti ja ovat peittyneet suohon. Alue on potentiaalinen kultatutkimuksille.

11. Lisätietoja

11.1 Lisätietoja malminetsintälupaa varten

12. Lomakkeen lähettäminen

Lomake lähetetään sähköisesti Tukesiin **Tallenna ja lähetä lomake** -painiketta painamalla; ohjelma pyytää sinua ensin tallentamaan lomakkeen jonka jälkeen sen voi lähettää oman tietokoneesi sähköpostiohjelmalla Tukesiin. Voit lähettää lomakkeen myös itse suoraan osoitteeseen: kaivosasiat@tukes.fi.

Voit tulostaa ja tallentaa lomakkeen itsellesi ao. painikkeiden avulla. Antamasi tiedot tallennetaan Tukesin (ao.) rekisteriin. Lisätietoja tukes.fi/tietosuoja.

Allekirjoitus

Nimenselvennys



HUOM!

Muistithan ennen lomakkeen täyttämistä tutustua erilliseen liitteeseen: [Huomioitavat lain ja asetuksen kohdat](#) (klikkaa linkkiä).

Jotta hakemus saa kaivoslain (621/2011) 32 §:n mukaisen etuoikeuden kohteelle, on kaikki kaikkiin kohtiin vastattava ja kaivoslain 34§:n edellyttämällä tavalla, 7 § JA 9 §:n esteet huomioiden. Vastaa kaikkiin kohtiin ja POISTA ESTEET ALUERAJAUKSESTA.

Hakemus: Täytäntöönpanomääräys muutoksenhausta huolimatta

Viite: Malminetsintälupahakemus Sore 4 (ML2017:0130)

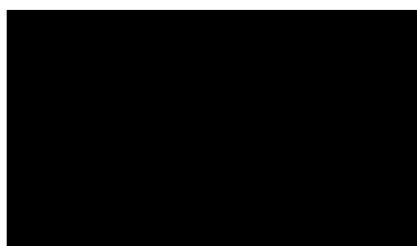
B2Fingold Oy hakee malminetsintäluvalle Sore 4 (ML2017:0130) täytäntöönpanomääräystä mahdollisesta muutoksenhausta huolimatta.

Kaivoslain 169§ mukaan kaivosviranomainen voi perustellusta syystä hakijan pyynnöstä **malminetsintäluvan voimassaolon jatkamista** taikka kaivoslupaa tai kaivosturvallisuussupaa koskevassa päätöksessä määrätä, että luvassa yksilöityihin toimenpiteisiin voidaan valituksesta huolimatta ryhtyä lupapäätöstä noudattaen.

Hakijan perustelut ovat:

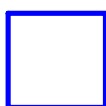
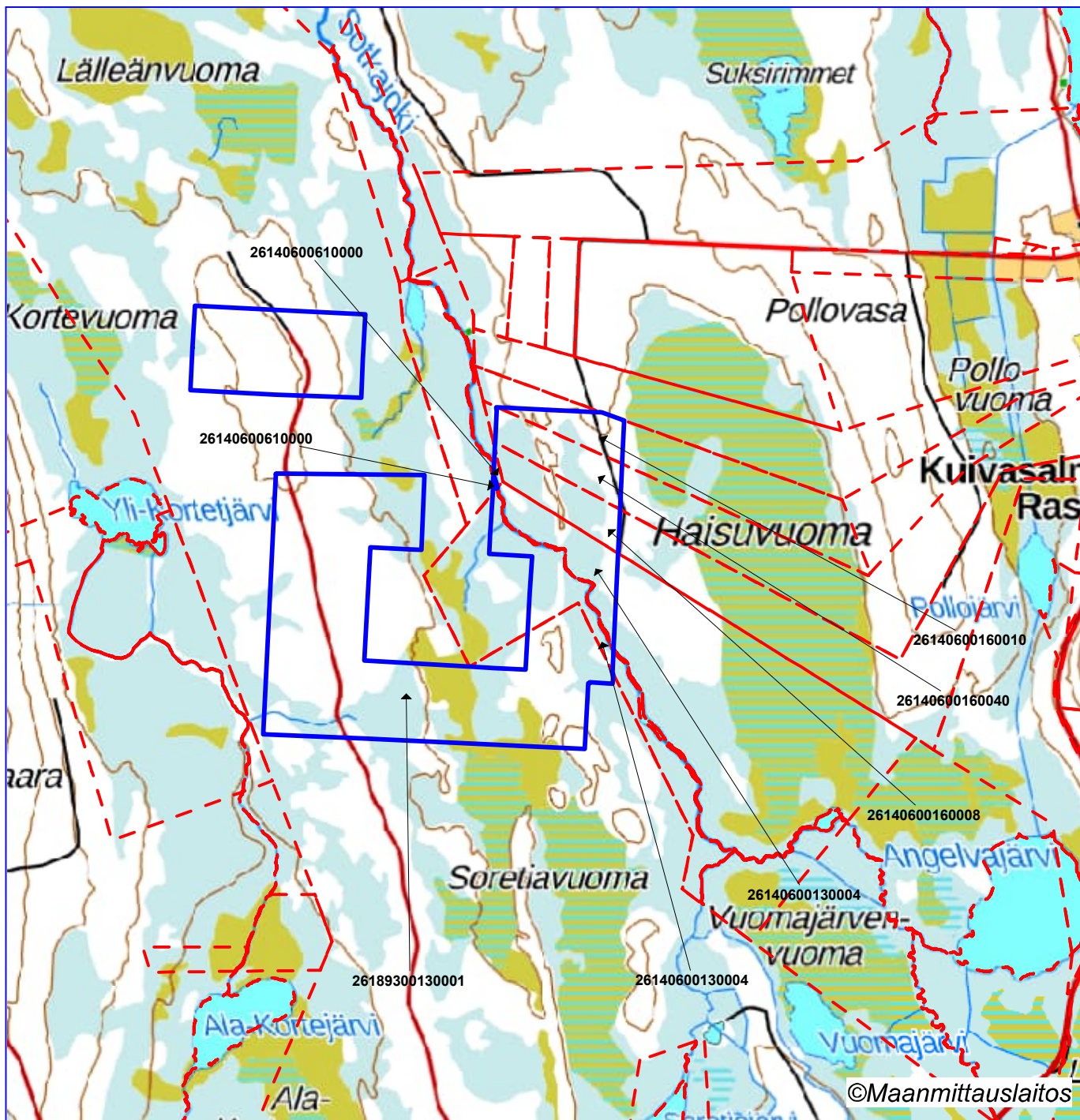
- Vireillä olevassa jatkoaikahakemuksessa mainitut tutkimukset/tutkimusmenetelmät eivät laajuudeltaan tai ympäristövaikutuksiltaan eroa jo aikaisemmin myönnetystä luvasta.
- Malminetsintälupa voi kaivoslain mukaan olla voimassa yhteensä 15 vuotta ja kyseinen lupa on ollut voimassa vasta 4 vuotta. Yhtiön aikomuksena on jatkaa alueen malmipotentialin selvittämistä vastuullisesti ja kaivoslain edellyttämällä tavalla. Rahoitus ja asiantuntemus esitettyyn toimintaan löytyy, kaivoslain §61 täyttyy eikä jatkoajan myöntämiselle hakijan näkemyksen mukaan ole estettä.

B2Fingold Oy:n puolesta,



GeoPool Oy

lupaasiat@geopool.fi



Malminetsintäluvhakemusalue



Kiinteistörajat

Mittakaava 1:35000

B2Fingold Oy
Sore 4
ML2017:0130

