

KUULUTUS

Turvallisuus- ja kemikaalivirasto (Tukes) kuuluttaa kaivoslain (10.6.2011/621) 40 §:n nojalla

Malminetsintälupahakemuksen ja hakemuksen luvan täytäntöönpanemiseksi muutoksenhausta huolimatta

Hakija: AA Sakatti Mining Oy
Lupa-alueen nimi: Kuusivaara
Lupatunnus: ML2018:0070
Alueen sijainti ja koko: Sodankylä, 572,75 ha.

Kuvaus hakemuksen mukaisesta toiminnasta

Hakija etsii alueelta nikkeliä, kuparia ja jalometalleja. Suunniteltuja tutkimusmenetelmiä ovat geologinen kartoitus, geokemiallinen näytteenotto, geofysikaaliset mittaukset, pohjamoreeninäytteenotto ja kallioperäkäraus. Hakemus on jatkoa alueella aiemmin olleille valtauksille.

Mielipiteet ja muistutukset

Mielipiteet ja muistutukset hakemuksesta voi lähettää 11.8.2023 mennessä lupatunnus mainiten Tukesiin, osoitteeseen PL 66 (Opastinsilta 12B) 00521 Helsinki, tai sähköisesti doc- tai rtf-tiedostona osoitteeseen kaivosasiat@tukes.fi

Hakemuksen nähtävilläolo

Hakemusasiakirjat ovat nähtävänä Tukesin internet-sivuilla: <https://tukes.fi/malminetsintaluvat-ja-valtaukset>

Tieto kuulutuksesta julkaistaan Sodankylän kunnan verkkosivuilla.

Lisätietoja Terho Liikamaa puh. 029 5052 117 terho.liikamaa@tukes.fi tai kaivosasiat@tukes.fi

Kuulutettu 5.7.2023

Pidetään nähtävänä 11.8.2023 asti.

Tiedoksisaannin katsotaan tapahtuneen seitsemäntenä (7) päivänä kuulutuksen julkaisusta.

MALMINETSINTÄ- LUPAHAKEMUS

HUOM!

Ennen lomakkeen täyttämistä, tutustu erilliseen liitteeseen: [Huomioitavat lain ja asetuksen kohdat](#) (klikkaa linkkiä).

- Uusi malminetsintälupahakemus Jatkoaikahakemus
(valtaus, malminetsintälupa)

Liittyvä lupatunnus
ML2018:0070-01 Kuusivaara

1. Tiedot hakijasta ja tämän edellytyksistä haettavaan toimintaan

1.1 Hakija (ei sivuliike) AA Sakatti Mining Oy	1.2 Yhteystiedot (osoite ja puhelinnumero) Tuohiaavantie 38 (PL38) 99601 Sodankylä puh:+358 16 642 368	1.3 Kotipaikka Sodankylä
1.4 Sähköposti pertti.lamberg@angloamerican.com		1.5 Y-tunnus 2436768-3
<input type="checkbox"/> 1.6 Virkatodistus (liitteenä)	<input checked="" type="checkbox"/> 1.7 Kaupparekisteriote (liitteenä)	

1.8 Malminetsinnän rahoitus esitettyyn toimintaan Rahoitus emoyhtiön toimesta. AA Sakatti Mining Oy on kokonaan emoyhtiö Anglo American plc:n omistuksessa.	1.9 Henkilöstö ja sen asiantuntemus Pertti Lamberg, Project Manager, toimitusjohtaja (AA Sakatti Mining Oy). Yli kolmenkymmenen vuoden kansainvälinen kokemus kaivosprojekteista, geologisesta ja metallurgisesta tutkimuksesta ja kaivosyhtiöiden johtamisesta. Janne Siikaluoma Project Geologist- Yhteensä yli kymmenen vuoden työkokemus malminetsinnästä, kaivos- ja tuotantogeologiasta ja geologisesta mallinnuksesta Suomessa ja Afrikassa. Lisäksi maasto- ja näytteenkäsittely tehtävissä avustaa yhtiön oma tekninen henkilöstö.
--	---

2. Alue, sen sijainti ja sen käyttöä mahdollisesti koskevat rajoitukset

2.1 Hakijan ehdotus nimeksi Kuusivaara	2.2 Hakemusalueen pinta-ala ja sijainti Pa 572,75ha Sodankylä.	2.3 Kaavoitustilanne Alueella on voimassa Pohjois-Lapin maakuntakaava ja oikeusvaikutteiset Kelujärvi-Rajala ja Lokka-Koitelainen-Kevitsa osayleiskaavat. Sodankylän kunnan kaavoitus selvitys liitteenä.
--	--	--

2.4 Luonnonsuojelutilanne

Alue ei sijaitse suojelualueilla tai suojeluohjelmiin kuuluvilla alueilla.

Alueen itäpuolella on Viiankiaavan soidensuojelualue (SSA120159), Natura 2000 -alue (FI 1301706), yksityiset luonnonsuojelualueet YSA 200649 ja YSA201644.

Hakemusalueen pohjoisosassa rajauksessa on pidetty 50m etäisyys suojelualueisiin, poikkeuksena n. 200 metrin matkaa, jolloin hakemusalue rajautuu joko Natura-alueeseen tai soidensuojelualueeseen.

2.5 Muun lainsäädännön rajoitukset

Suunnitellulla alueella ei ole kaivoslain 7§:n tarkoittamia esteitä.

2.6 Arvio alueella olevista kaivosmineraaleista ja selvitys, mihin arvio perustuu

Yhtiö etsii alueelta nikkeliä (Ni), kuparia (Cu) sekä jalometalleja. Arvio perustuu alueellisen geoinformaation tulkintaan sekä Anglo American Exploration B.V. vuodesta 2004 eteenpäin suorittamiin tutkimuksiin. Vuonna 2012 Anglo American Exploration B.V. on siirtänyt valtaukset AA Sakatti Mining Oy:lle, joka on jatkanut tutkimuksia alueella siitä lähtien.

Yhtiön maastotutkimukset kattavat koko Sodankylän taajaman pohjoispuolisen alueen: Kersilö-Moskuvaara. Olemassa olevaan tutkimustietoon perustuen, kuten kallioperäkartoitus, maasto- ja matalalentogeofysiikka, timanttikairaus ja pohjamooreeninäytteenotto, hakija otaksuu alueelta löytyvän nikkeliä, kuparia ja arvometalleja. Viime vuosina tehty tutkimustyö ja hakemusalueen välittömässä läheisyydessä paikannettu Sakatin Cu-Ni-PGE esiintymä ovat tuoneet uudenlaista ymmärrystä alueen geologisesta kehityksestä ja potentiallisesta malminmuodostuksesta.

3. Malminetsintäalueeseen liittyvät asianosaiset ja heidän tietonsa



3.1 Malminetsintä lupahakemus alueeseen liittyvien asianosaisten ja maanomistajien osalta pyynnöstä toimitetaan erilliset liitteet (Excel-tiedostot). Tiedostoista käy ilmi asianomaisen nimi, osoite, tilarekisterinumero, yksittäisen tilan rajat sekä pinta-ala.

3.2 Muut kuin yksityiset asianosaiset (alueeseen liittyvät elinkeinot ja yhteiset alueet)

Alue kuuluu suurimmaksi osaksi Oraniemen paliskunnan alueeseen ja osittain myös Sattasniemen paliskunnan alueeseen. Paliskunnat ovat erityistä poronhoitoaluetta.

(Tiedot Paliskuntain yhdistyksen nettisivuilta 8.2.2022)

Oraniemi poroisäntä: Sattasniemi poroisäntä:

Martti Siivola

Matti Riipi

040 018 2580

040 706 6832

Pessijoentie 30 A

Rajalantie 830

99640 Tanhua

99600 Sodankylä

PALOKUMMUN YHTEISMETSÄ 758-874-3-0

JAKOKUNNAN MAA-ALUEET 758-878-1-0

(yhteystiedot ilmoitetaan muiden kiinteistöjen yhteistietojen kanssa ennen hakemuksen kuulemistä)

4. Selvitys toimintaa koskevista suunnitelmista

4.1 Tutkimusmenetelmät, -välineet ja aikataulu

Tutkimusmenetelmiin lukeutuvat keveät malminetsintämenetelmät, geofysikaaliset tutkimukset sekä koneellisesti tehtävät maaperä- ja kallioperänäyteenotto.

Keveitä malminetsintämenetelmiä ovat kallioperäkartoitus, geokemian näyteenottoa (lapiolla otettavat moreeni- ja maaperänäytteet, esim. raskasmineraalinäyteenottoa) ja biogeokemian näyteenottoa soveltuvilla alueilla (turve, kaama, humus, puiden lehdet ja havupuiden oksat/neulaset). Lisäksi alueella voidaan hyödyntää uusia innovatiivisia keveitä malminetsintämenetelmiä, kuten SGH (lumen analysointi). Tässä vaiheessa tutkimusta keveät malminetsintämenetelmät ovat vähäisemmässä roolissa, mutta ovat mahdollisia.

Tutkimuksissa hyödynnetään alueellisia ja/tai kohdennettuja geofysikaalisia tutkimusmenetelmiä. Yleisimmin geofysikaalisia mittauksia tehdään maasto- ja reikägeofysiikan mittauksina. Maastogeofysiikan mittausmenetelmiä ovat esimerkiksi magneettiset mittaukset, soveltuvat sähkömagneettiset menetelmät, painovoimamittaus ja maatulkuotus. Laajempia alueita mitattaessa voidaan hyödyntää lentomittauksia tai paikallisemmin droneja. Lisäksi kalliioon kairattuihin reikiin voidaan tehdä geofysikaalisia reikämittauksia, kuten erilaiset sähköiset, magneettiset ja akustiset mittaukset.

Edeltävien tutkimusten perusteella ohjataan mahdollista koneellista maaperänäyteenottoa ja syväkairausta tarkemmin määritetyille alueille. Koneellisista maaperänäyteenottomenetelmistä malminetsinnässä hyödynnetään yleisimmin pohjamoreeninäyteenottoa, joka tehdään tela-alustaisella iskuporakalustolla. Syväkairausta kallioperästä tehdään yleensä tela-alustaisella kairakoneella, jonka apuna on yksi tela- tai metsäkonealustainen apukone. Pehmeillä suoalueilla koneellinen näyteenotto keskittyy talviaikaan, jolloin suon pinta on jäässä ja lumipeite suojaa maanpintaa työkoneiden jäljiltä.

Alueella tehdään myös hydrogeologisia ja geoteknisiä tutkimuksia, kuten pohjavesiputkien asennusta ja maaperätutkimuksia. Kyseiset tutkimukset hyödyntävät yhtäläillä edellä mainittuja geofysikaalisia tutkimusmenetelmiä kuin koneellista näyteenottoa.

Kesäaikaan voidaan käyttää mönkijää ja talviaikana moottorikelkkaa mittauslaitteiston ja muun kaluston siirtoon sekä alueella liikkumiseen.

Tutkimustoimien aikataulu tarkentuu tutkimustulosten kokoamisen ja analysoinnin kautta, joka puolestaan määrittää soveltuvat tutkimusmenetelmät ja vaadittavat lisätutkimukset alueella. Tutkimukset etenevät aina vaiheittain, jossa edeltävän vaiheen tulokset ohjaavat seuraavaa tutkimusvaihetta.

4.2 Kaivannaisjätteen jätehuoltosuunnitelma

Tutkimussuunnitelman mukaisen toiminnan seurauksena ei synny jätettä, joka vaatisi jätehuoltosuunnitelman.

5. Toiminnan ympäristö- ja muut vaikutukset

5.1 Vaikutukset ympäristön- ja luonnonsuojeluun, vesistöihin, pohjaveteen, ihmiseen ja maa- tai kallioperään

Katso Liite 1.

6. Ilmoitus malminetsintäalueelle rakennettavista väliaikaisista rakennelmista

6.1 Hakija ei aio rakentaa malminetsintäalueelle väliaikaisia rakennelmia

6.2 Työstä vastaa

6.3 Rakennelmien tiedot ja sijainti (liite-tiedosto)

6.4 Käyttötarkoitus ja käytön kesto

7. Kaivoslain edellyttämien liitteiden, aineistojen ja selvitysten tarkastuslista

- 7.1 Virkatodistus liitteenä
- 7.2 Kaupparekisteriote liitteenä
- 7.3 Sähköiset paikkatietotiedostot
- 7.3.1 Malminetsintäalue (koko alueen rajat), josta esteet on rajattu pois (kts.liite 1) (MapInfo-tiedosto ETRS-TM35FIN)
- 7.3.2 Yleispiirteinen kartta, joka osoittaa hakemuksen kohteena olevan alueen sijainnin (Pdf-tiedosto ETRS-TM35FIN)
- 7.3.3 Malminetsintäaluetta leikkaavat tilarajat omana tiedostona (ei rajanaapureita) (MapInfo-tiedosto ETRS-TM35FIN)
- 7.3.4 Malminetsintäalueen maanomistajat
(Excel-tiedosto, joka toimitetaan vasta viranomaisen pyynnöstä ennen hakemuksen kuuluttamista.
Malli: <http://www.tukes.fi/fi/Toimialat/Kaivokset/Malminetsintaluvat-ja-jatkoajat/Malminetsintalupa/>)
- 7.4 Selvitys kunnalta hakemuksen kohteena olevasta alueesta ja sen kaavoitustilanteesta, alueen käyttöä koskevista rajoituksista sekä niistä, joiden etua, oikeutta tai velvollisuutta asia saattaa koskea (asianosainen).
(Selvitys voidaan toimittaa myöhemmin, mutta ennen kuin hakemus kuulutetaan)
- 7.5 Kaivannaisjätteen jätehuoltosuunnitelma liitteenä
- 7.6 Kaivannaisjätehuoltosuunnitelma on tehty ympäristönsuojelulain nojalla
- 7.7 Viranomaisen todistukset, rekisteriotteet ja vastaavat asiakirjat, joilla varmennetaan hakemuksessa esitettyjen tietojen sekä säädettyjen vaatimusten huomioon ottaminen
- 7.8 Selvitys rakennelmista malminetsintäalueella ja niiden sijainti liitteenä tai ilmoitus ettei niitä ole
- 7.9 Liitteenä luonnonsuojelulain 65 §:ssä tarkoitetusta arvioinnista ja ympäristövaikutusten arviointimenettelystä annetun lain (468/1994) mukainen ympäristövaikutusten arviointiselostus tai Natura-arvio.
- 7.9.1 Liitteenä tarkka tutkimussuunnitelma suojelualueelta, joka sisältää kulku-urat ja yksityiskohtaiset tutkimuskohteet paikkatiedostoina (Tab-tiedosto ETRS-TM35FIN)
- 7.9.2 Tiivistelmä Natura-arviosta ja sen liitteissä esitetyistä tiedoista kuulutusta varten (vain julkiset tiedot)*
- 7.10 Tiivistelmä hakemuksessa ja sen liitteissä esitetyistä tiedoista kuulutusta varten*
- 7.10.1 Tätä malminetsintäluvhakemusta voidaan käyttää kuulutusasiakirjana, eikä erillistä tiivistelmää hakemuksesta toimiteta
- 7.11 Merkinnät hakemustietojen julkisuudesta*
- 7.12 Hakemukseen liittyy yhteisiä alueita**

*) Luvan hakijan tulee ilmoittaa lupahakemuksen toimittamisen yhteydessä perusteltu käsityksensä siitä, miltä osin lupahakemus tai sen liitteet sisältävät viranomaisten toiminnan julkisuudesta annetun lain (621/1999) tai muun lainsäädännön mukaan salassa pidettäviä tietoja. Hakijan tulee mahdollisuuksien mukaan toimittaa hakemuksen yhteydessä yleisluontoinen yhteenvedo 1 momentissa tarkoitetuista hakemuksen tiedoista, joita voidaan esittää yleisölle.

**) Jos kaivoslain 34 §:n mukainen hakemus koskee yhteisalueilla (758/1989) tarkoitettua yhteistä aluetta tai yhteismetsälaissa (109/2003) tarkoitettua yhteismetsää, hakemukseen on liitettävä sellainen selvitys, joka on tarpeen tiedoksiannon toimittamiseksi yhteisen alueen tai yhteismetsän osakaskunnalle. Vna (391/2012)

8. Vakuus malminetsintälupaa varten

8.1 Hakijan ehdotus vakuudeksi hakemuksessa esitetylle toiminnalle ja perustelut

Jätetään viranomaisen päätettäväksi. Edelliseltä lupakaudelta on lupakohtainen 2000€:n suuruinen vakuustalletus.

9. Malminetsintäluvan jälkitoimenpiteet

9.1 Selvitys jälkitoimenpiteistä malminetsintälupa-alueella toiminnan lopettamisen jälkeen

Tutkimussuunnitelman mukaisen toiminnan seurauksena maastoon jää vain vähäisiä jälkiä. Tarvittavat jälkitoimenpiteet ovat malminetsintäkaluston poisvieminen kokonaisuudessaan ja jälkien loppusiivous.

Kairauskohteet kuvataan ennen kairausta, kairauksen aikana ja kairauksen päätyttyä. Talvella tapahtuvan kairauksen jälkeen kohteet tarkistetaan vielä kertaalleen sulanmaan aikaan ja niille tehdään tarvittavat jälkitoimenpiteet.

JATKOAIKAHAKEMUS

(Tämä osa koskee edellisten lisäksi vain valtauksien ja malminetsintälupien jatkoaikahakemuksia)

10. Malminetsintäluvan voimassaolon edellytykset

10.1 Selvitys malminetsinnän tehokkuudesta, tehdyistä toimenpiteistä, tuloksista ja kustannuksista

Jatkoaikahakemus koskee malminetsintälupa-aluetta ML2018:0070-01 Kuusivaara, joka on tullut lainvoimaiseksi 18.10.2020. Lupakausi päättyy 18.10.2023. Lupakauden aikana on tähän mennessä suoritettu seuraavat malminetsintää tukevat työt:

- > Kairattu 2 kairareikää, yhteensä lähes 250 metriä. Kairaus on toteutettu joulukuussa 2020.
- > Molemmista kairareikäistä on tehty BMR (engl. Borehole Magnetic Resonance) mittaus sekä akustinen reikäkuvaus.
- > Talon sisäisen geologisen loggauksen ja geokemiallisten näytteiden lisäksi rei'istä on teetetty erillinen geotekninen loggaus
- > Kesällä 2021 kallioperän uudelleenkartoitus, niiltä osin kuin kalliopaljastumia on, ja systemaattinen käsinäytteiden keräys
- > Kuusi erillistä maastogeofysiikan mittausohjelmaa, yhteensä lähes 17 linjakilometriä. Mittaukset ovat olleet painovoima-, sähkömagneettisia (VLF, Very Low Frequency) tai latauspotentiaali (Mise-à-la-masse) mittauksia. Mittaukset on toteutettu loppuvuodesta 2020, keväällä 2021, heinäkuussa 2021 ja keväällä 2022.

Tutkimusten avulla on selvitetty alueen mahdollista malmipotentialia sekä tarkennettu alueen geologiaa ja rakenteita. Kuluvan lupakauden aikana tehdyt geofysiikan mittauskampanjat tulevat ohjaamaan seuraavan kairausohjelman suunnittelua ja reikäpaikkojen sijoittumista.

Malminetsintälupa-alueella viimeisimmän lupakauden aikana yllä mainittujen suorien tutkimustoimien kustannukset ovat olleet kevääseen 2022 mennessä lähes 115000 € ilman veroja.

10.2 Selvitys esiintymän hyödyntämismahdollisuuksista ja jatkotutkimusten tarpeellisuudesta

Jatkoaikahakemus malminetsintäluvulle ML2018:0070-01 Kuusivaara on keskeisellä alueella Sakatin kaivoshankkeen suunnittelussa.

Viereisellä Sakatin malminetsintälupa-alueella on paikannettu Sakatin Cu-Ni-PGE esiintymä. Vastaavien mineralisaatioiden etsiminen jatkuu myös Kuusivaaran lupa-alueella. Lisäksi tutkimukset tähtäävät alueellisen geologian tarkempaan tuntemiseen maaperän, kivilajien ja rakenteiden osalta, mitkä täydentävät alueellista geologista mallinnusta.

Jatkoajan saaminen on välttämätöntä, sillä Sakatin hankkeen edetessä hakemusalueella tulee tehdä lisää malminetsinnällistä tutkimustyötä. Lisäksi kokonaisuutta tarkastellen lupa-alueen sijoittuminen Sakatin projektialueen välittömään läheisyyteen on projektin jatkovaiheiden ja siihen liittyvien ympäristö- sekä insinööritutkimusten kannalta ensiarvoisen tärkeää.

10.3 Perustelut alueen rajaukselle

Tämä hakemusalue on keskeinen osa Sakatin monimetallikaivoshakkeen tutkimusta ja suunnittelua. Lupa-alue rajautuu ympäröiviin yhtiön muihin malminetsintälupa-alueisiin. Aluetta ei ole syytä juurikaan rajata pienemmäksi, koska tarkentavia tutkimuksia halutaan jatkaa koko alueella.

Aluetta on pienennetty poistamalla malminetsinnällisesti tarpeettomia alueita, jotka ovat Kitisen päällä tai läheisyydessä. Näillä poisrajatulla alueilla ei ole tehty tutkimuksia.

11. Lisätietoja

11.1 Lisätietoja malminetsintälupaa varten

Alue on keskeinen osa Sakatin monimetallikaivoshakkeen tutkimusta ja suunnittelua.

12. Lomakkeen lähettäminen

Voit tulostaa ja tallentaa lomakkeen itsellesi ao. painikkeiden avulla.

Lomake lähetetään sähköisesti Tukesiin **Tallenna ja lähetä lomake** -painiketta painamalla; ohjelma pyytää sinua ensin tallentamaan lomakkeen jonka jälkeen sen voi lähettää oman tietokoneesi sähköpostiohjelmalla Tukesiin.

Voit lähettää lomakkeen myös itse suoraan osoitteeseen: kaivosasiat@tukes.fi.

Allekirjoitus

Nimenselvennys

HUOM!

Muistithan ennen lomakkeen täyttämistä tutustua erilliseen liitteeseen: [Huomioitavat lain ja asetuksen kohdat](#) (klikkaa linkkiä).

Jotta hakemus saa kaivoslain (621/2011) 32 §:n mukaisen etuoikeuden kohteelle, on kaikki kaikkiin kohtiin vastattava ja kaivoslain 34§:n edellyttämällä tavalla, 7 § JA 9 §:n esteet huomioiden. Vastaa kaikkiin kohtiin ja POISTA ESTEET ALUERAJAUKSESTA.



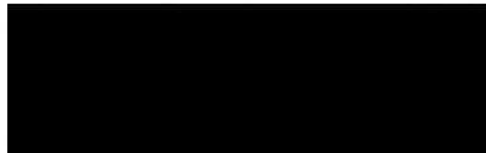
AA Sakatti Mining Oy
Tuohiaavantie 2
99600 Sodankylä
Finland

Selvitys kaavoitustilanteesta malminetsintälupaa varten, Kuusivaara

Kohteen alueella on voimassa oikeusvaikutteinen Kelujärvi-Rajala osayleiskaava, sekä osittain Lokka-Koitelainen-Kevitsa osayleiskaava. Kelujärvi-Rajala yleiskaavaan rajoittunut alue on osoitettu maa- ja metsätalousvaltaiseksi alueeksi (M), eräkämpä alueeksi (RK), Maa- ja metsätalousvaltaiseksi alueeksi jolla erityisiä ulkoilun ohjaamistarpeita (MU-1), maa-ainesten otto alue (EO). Lisäksi alueelle on merkitty SL merkinnällä suojeltavien kasvien tai eläimien esiintymisalue ja MA merkinnällä maiseman monimuotoisuuden kannalta tärkeä alue, sekä ohjeellinen tulva-alue (TU).

Lokka-Koitelainen-Kevitsa yleiskaavaan rajoittunut alue on osoitettu Maa- ja metsätalousalueeksi (MT), maankamaran ainesten ottoalue (EO), lähivirkistysalue (VL), maa ja metsätalousalue jolla ympäristöarvoja (MU-1), lomarakennusalue (RA), ja yhdyskuntatekniikan huollon alue (ET).

Sodankylässä 24.2.2022



Sodankylän kunta

Jatkoaikahakemus ML2018:0070 Kuusivaara

LIITTEET

- Liite 1: 5.1 Vaikutukset ympäristön- ja luonnonsuojeluun, vesistöihin, pohjaveteen, ihmiseen ja maa- tai kallioperään

Sodankylä 22. kesäkuuta, 2023



Liite 1

5.1 Vaikutukset ympäristön- ja luonnonsuojeluun, vesistöihin, pohjaveteen, ihmiseen ja maa- tai kallioperään

Suunnitelluilla tutkimustoimenpiteillä ympäristövaikutusten katsotaan olevan vähäisiä.

Kuusivaaran malminetsintälupa-alue koostuu useammasta erillisestä osa-alueesta. Haettu malminetsintälupa-alue sijoittuu suureksi osaksi Viiankiaavan Natura-alueen ja Kitisen väliselle alueelle. Kärvasniemen alueella hakemusalue ulottuu myös Kitisen länsipuolelle. Hakemusalueen itäpuolella sijaitsevat Viiankiaavan soidensuojelualue (SSA120159), Viiankiaavan Natura 2000 -alue (F11301706) sekä yksityiset luonnonsuojelualueet YSA 200649 ja YSA201644. Hakemusalue sijaitsee kokonaisuudessaan Natura- ja suojelualueiden ulkopuolella. Alueen pohjoisosassa, Kärvaslammen pohjoispuolella ja Aavanlahden kohdalla, hakemusalue rajautuu Natura- ja/tai soidensuojelualueeseen parinsadan metrin matkalta. Muutoin pohjoisessa malminetsintäalue on vähintään 50 metrin etäisyydellä suojelualueista. Kuusivaaran malminetsintälupa-alueella tehtävän malminetsinnän vaikutuksia Natura-alueeseen on viimeisimpänä arvioitu osana AA Sakatti Mining Oy:n Sakatti-malminetsintäalueen jatkolupahankkeen Natura-arviointia (2023). Taulukossa 1 on esitetty Natura-arvioinnissa

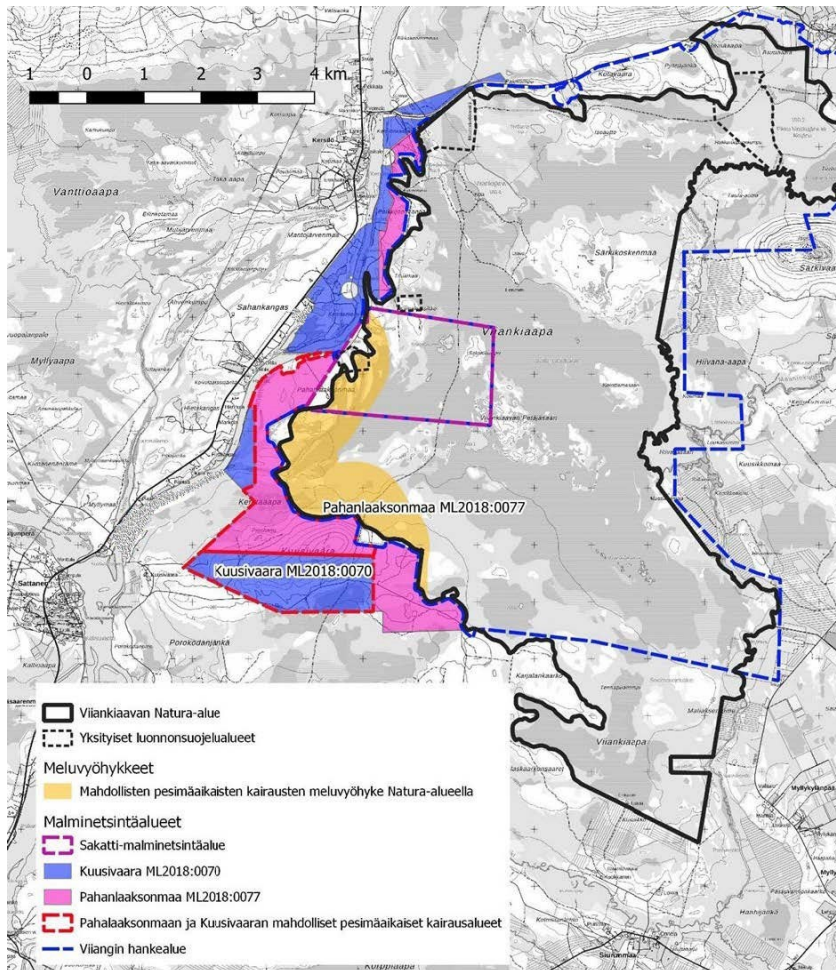
Taulukko 1. Sakatin jatkolupahakemuksen Natura-arvioinnissa huomioitavat lieventävät toimenpiteet aiemmassa ja suunnitellussa toiminnassa. Taulukkoon on merkitty () lieventävät toimenpiteet, joita sovelletaan Natura-alueen lisäksi myös yhtiön lähialueen malminetsintälupa-alueilla ml. Kuusivaaran lupa-alueella.*

Nro	Lieventävä toimenpide
1*	Kairausreittien sijoittuminen alueille, joiden arvioidaan synnyttävän vähiten vaikutuksia luontotyypeille (olemassa olevien kulku-urien hyödyntäminen, reittien sijoittaminen mahdollisuuksien mukaan Natura-alueen ulkopuolelle ja vähiten herkille Natura-luontotyypeille, runsaspuustoisten luontotyyppien välttäminen)
2*	Kairauspaikkoja ja -reittejä suunnitellessa huomioidaan suojellisesti arvokkaan lajiston esiintyminen riittävin suojavyöhykkein. Suojavyöhykkeiden riittävyys tulee tarkistaa ja sopia tapauskohtaisesti alueen luonnonsuojeluviranomaisten kanssa. (Pääsääntöisesti reitit min. 15 m, kairareiät min 30 m).
3	Kulkureitit merkitään maastoon tarkkuus-GPS:llä ja reitit merkitään väliaikaisin heijastinviitoin.
4	Kaksi luontotyyppikuviota on suljettu toiminnan ulkopuolelle, sillä niillä esiintyy äärimmäisen uhanalaista (CR) ja erityisesti suojeltavaa tupsurustojäkälää (<i>Ramalina roesleri</i>).
5	Suojellisesti arvokas kasvilajisto on kartoitettu tarkasti koko Sakatin malminetsintälupa-alueella sekä Viiankiaavan hankkeen suunnitelluilla reiteillä ja kairauspaikoilla.
6*	Muut luontoarvot (mm. muurahaispesät, kuollut puusto, maapuut ja kannot) huomioidaan reittien ja kairauspaikkojen merkitsemisessä.
7	Natura-alueella toimittaessa pyritään välttämään puiden kaatamista.
8	Natura-alueella toiminta keskittyy talviaikaan, jolloin suojelun perusteena olevia lintulajeja on kesään verrattuna vähän ja kasvillisuus- ja maaperän kulutusvaikutukset ovat vähäisempiä.
9	Viiankiaavan Natura- ja soidensuojelualueella voidaan suorittaa kairaustoimintaa ainoastaan talvikausien aikana, jolloin olosuhteet työskentelyalueella ovat talviset ja maa on roudassa. Kairausreiteillä ja -paikoilla lunta tulee olla riittävästi, jotta lumivaippa suojaa pintakasvillisuutta kulumiselta.
10*	Kairausreittien ja -paikkoja voidaan vahvistaa siirtämällä luonnonlunta reittien ympäriltä reitille tai käyttämällä keinolunta.
11*	Kairausreittien ja -paikkojen vahvistaminen tarvittaessa pehmeillä suoalueilla kantavuuden ja suon vaurioitumisen estämiseksi geoverkoilla ja jäädyttämällä.

Nro	Lieventävä toimenpide
12	Reittien tarkka molemminpuolinen merkitseminen niissä kohdissa, missä suojaetäisyys kiiltosirppisammaleeseen jää alle 15 m (ks. kohta f ja luku 6.2.1)
13	Uusien oikoreittien käyttöönotto/ oikoreitin (VE2, Viianki-hanke) toimintaan liittyvän liikenteen kokonaismäärän vähentämiseksi.
14*	Kairaukseen tarvittava jäähdytysvesi otetaan vanhoista kairareijistä, kun se on mahdollista. Alueen pienitilavuuksisia luonnonvesiä ei käytetä vedenlähteinä.
15*	Kairauksessa käytetään suljettua vedenkiertoa. Tällöin kairaussoija saadaan erotettua kairausvedestä, minkä jälkeen kairausvesi on uudelleen käytettävissä.
16*	Suojaputket betonoidaan pintakallioon ja maaputket pintatulpataan kairauksen jälkeen.
17*	Polttoaine- ja öljypäästöt ehkäistään teknisin ratkaisuin.
18	Tutkimussuunnitelman mukaisten geofysikaalisten mittausten ja muiden tutkimusten tekemisessä käytetään olemassa olevia reittejä niin paljon kuin mahdollista.
19	Matalat hydrogeologiset maaperäkairaukset tehdään timanttikairauspisteiden suojavyöhykkeillä.
20	Pumppauskokeista tehdään erillinen tutkimussuunnitelma, jossa esitetään vesienhallintasuunnitelma.
21	Moreeni-, maaperä- ja turvenäytteenottoa koskevissa tutkimussuunnitelmissa osoitetaan miten ja mihin perustuen suojeluperustelajit on otettu huomioon.
22	Koneellisia geofysikaalisia ja hydrogeologisia mittauksia ei tehdä Natura-alueella 15.3.-31.7.
23	Geofysikaaliset mittaukset suoritetaan mahdollisimman aikaisin alkutalvesta Särkikoskenmaan alueella pöllöihin kohdistuvien vaikutusten vähentämiseksi.
25*	Geokemiallisissa näytteenotoissa huomioidaan suojelullisesti arvokkaan lajiston esiintymät.
26	Kallioperäkartoituksen yhteydessä biologi tarkistaa lohkaaren lajiston, tarkistus toteutetaan lajiston kannalta oikea-aikaisesti.
27	Kairaustoiminta ja muu melua aiheuttava tutkimustoiminta (ml. seisminen mittaus) lopetetaan suojelualueella viimeistään 15.3. merikotkan pesinnän häirinnän välttämiseksi.
28	Särki 1-4 –alueella Natura-alueen ulkopuolella huomioidaan maakotkan pesä siten, että kaikki toiminta 1100 m säteellä pesältä loppuu 15.2. mennessä.
29	Kairaustoiminnan lopetus Natura-alueen ulkopuolella tunnettujen metson soidinkeskusten lähistöllä (500 m etäisyydellä soidinkeskuksen keskipisteestä) viimeistään 31.3. soitimen häiriintymisen välttämiseksi.
30	Natura-alueen ulkopuolella lintujen pesimäaikaan (1.5.-31.7.) Pahanlaaksonmaan ja Kuusivaaran malminetsintäluva-alueiden eteläosissa ei kairata tai tehdä muuta koneellista malminetsintää alle 100 m etäisyydellä Natura-alueen rajasta. Pahanlaaksonmaan lupa-alueesta Antinkankaan ja Poikkijoenkankaan alueella, ja Kuusivaaran lupa-alueella Kuusivaaraa lukuunottamatta ei tehdä koneellista malminetsintää pesimäaikaan.
31	Natura-aluetta ympäröivillä muilla (pl. Pahanlaaksonmaa ja Kuusivaara) malminetsintäluva-alueilla ei kairata tai tehdä koneellista malminetsintää lintujen pesimäaikaan (1.5.-31.7.) alle 950 m etäisyydellä Natura-alueen rajasta
32*	Luonnon kannalta haitallisia vaikutuksia ja toiminnasta aiheutuvia riskejä ehkäistään menetelmien, kaluston sekä toiminta- ja työskentelytapojen jatkuvalla kehittämisellä.

Kuusivaaran lupa-alueella mahdollisesti tehtävä timanttikairaus ja muu melutasoltaan kairausta vastaava koneellinen tutkimustoiminta Natura-alueen läheisyydessä lintujen pesimäaikaan (1.5.–31.7.) on huomioitu Sakatin Natura-arvioinnissa 2023 (viranomaisversio, kappale 5.3.2 Meluvaikutusalue – linnut ja nisäkkäät). Mahdollinen lintujen pesimäaikainen koneellinen tutkimustoiminta koskee Kuusivaaran lupa-alueen eteläisintä osa-aluetta, joka sijaitsee Kuusivaarassa (Kuva 1). Tämän osa-alueen koillisnurkka on lähimmillään yli 300 metrin etäisyydellä Natura-alueesta. Muutoin timanttikairauksessa ja siihen verrattavissa olevassa koneellisessa tutkimustoiminnassa lupa-alueella pidetään Natura-alueeseen vähintään 950 m etäisyyttä lintujen pesimäaikaan. Natura-arvioinnissa meluvaikutusalueet on esitetty maksimaalisina meluvyöhykkeinä 40 dB:n melurajan mukaan ja niiden muodostamisessa on huomioitu kairausten ohella myös muu melutasoltaan kairausta vastaava koneellinen tutkimustoiminta, esim.

seisminen luotaus. Kaiken muun tutkimustoiminnan aiheuttama melu jää vähäisemmäksi kuin kairaustoiminnasta aiheutunut melu ja sisältyy siten kairauksen mukaan muodostettuun meluvaikutusalueeseen.



Kuva 1. Pahanlaaksonmaan ja Kuusivaaran malminetsintäalueet sekä niiden ne osat, joissa pesimäaikaiset kairaukset ovat mahdollisia. Kartassa on esitetty myös maksimaalinen pesimäaikainen meluvyöhyke (>40 dB), sekä Sakatin malminetsintäalue ja Viingin hankealue. (Muokattu 28.6.2023)

Kuusivaaran malminetsintäalueelle sijoittuu kolme pohjavesialuetta, Kersilönkangas, Ahvenjärvenkangas ja Pahalaksonmaa (SYKEN pohjavesialueet paikkatieto, ladattu 23.3.2022). Näistä Kersilönkangas sijoittuu lupa-alueen pohjoisosaan ja Ahvenjärvenkangas sekä Pahalaksonmaa alueen keskivaiheille. Pahalaksonmaan pohjavesialue sivuaa vain hiukan hakemusalueetta. Kersilökankaan pohjavesialue (12758187) on luokituksestaan muu vedenhankintakäyttöön soveltuva pohjavesialue ja sama luokitus koskee niin Ahvenjärvenkangasta (12758281) kuin Pahalaksonmaan pohjavesialuetta (12758186). Pohjavesialueilla tutkimusmenetelmiin ei kuulu tutkimuskaivannot tai -ojat. Pohjavesialueilla ei säilytetä työkoneita eikä polttoainesäiliöitä. Työkoneet ovat alueella vain suoritettavan työn ajan.

Ennen töiden aloitusta hankitaan tieto alueen uhanalaisten ja rauhoitettujen lajien esiintymisestä (laji.fi). Työt suunnitellaan niin, ettei rauhoitettujen ja uhanalaisten kasvilajien esiintymiä vaaranneta. Kyseisien kasvilajien esiintymillä ei harjoiteta koneellista tutkimustoimintaa, vaan esiintymiin pidetään suojaetäisyyttä. Ennen töiden aloitusta selvitetään myös mahdollisten uhanalaisten lintujen pesimäviirrit. Tutkimustoiminnassa huomioidaan alueella tiedossa oleva metson soidinkeskus ja kairaus sekä muu kairaukseen verrattavissa oleva koneellinen tutkimustoiminta alle 500 metrin etäisyydellä rajataan metson soidinajan ulkopuolelle.

Viitasammakoiden potentiaalisia lisääntymis- ja levähdyspaikkoja on kartoitettu yhtiön toimesta Viiankiaavan Natura- ja Sakatin osayleiskaava-alueella. Sakatin osayleiskaavoituksen yhteydessä on määritelty Viiankiaavan Natura-alueen ulkopuolelle sijoittuvat viitasammakoiden merkittävimmät

lisääntymis- ja levähtämisaikat. Nämä alueet sijoittuvat Eliasaavan pohjois- ja itäosiin sekä Ulkusijanaavan pohjoisosaan. Nämä alueet ulottuvat pieneltä osin aivan Kuusivaaran hakemusalueen eteläosiin. Jos malminetsintäluva-alueelle sijoittuvilla tunnetuilla viitasammakon lisääntymis- ja levähdyspaikoilla tullaan tekemään koneellista kairausta, tutkimustyö toteutetaan talviaikaan, jolloin suo on jäässä. Vuonna 2022 laaditun syväkairauksessa käytettävien kemikaalien ympäristövaikutusten arvioinnin perusteella kairauksessa ei käytetä sellaisia kemikaaleja, jotka olisivat haitallisia viitasammakoille.

Pehmeillä suoalueilla koneellinen maaperänäytteenotto ja syväkairaus keskittyvät talviaikaan, jolloin suonpinta on jäässä ja lumipeite suojaa kasvillisuutta. Kuivilla kangasmailla koneellinen työskentely on mahdollista myös talviajan ulkopuolella. Syväkairauksessa käytetään suljettua vedenkiertoa, mikä vähentää veden tarvetta sekä kerää kairauksessa kalliosta irtoavan hienon kiviaineksen, ns. kairaussoijan, talteen. Tarvittaessa kairaukseen haetaan vesilain (587/2011) mukaiset luvat. Kairaussoija viedään pois alueelta asianmukaisesti jätteenkäsittelyyn. Kairauksen päätyttyä maaputket lyhennetään ja putkien päät suljetaan. Jotta putkista ei aiheudu vaaraa tai vahinkoa muille maastossa kulkijoille, putket merkitään punaisella maalilla korostetuilla puupaaluilla, joissa on heijastin.

Tutkimustoiminta suunnitellaan siten, että puustolle tai taimikolle aiheutuvat vahingot olisivat mahdollisimman vähäisiä. Vakiintuneen käytännön mukaisesti mahdolliset puustovahingot tarkastetaan ulkopuolisen toimijan toimesta ja korvataan maanomistajalle. Tiestöä käytettäessä huomioidaan sen kuntotilanne, kuten kelirikko.

Polttoainekäyttöisten laitteiden polttoaineet säilytetään säiliöissä, jotka ovat joko kaksoispohjallisia tai säiliöt pidetään erillisessä valumakaukalossa. Näin varmistetaan, ettei polttoainevuotoja pääse syntymään. Koneellisessa maaperänäytteenotossa sekä syväkairauskalustolla on vakiovarusteena öljyntorjuntavälineet.

Tutkimustöistä sovitaan yhteistyössä muiden paikallisten toimijoiden ja maanomistajien kanssa, kuten paliskunta, Metsähallitus ja yksityiset maanomistajat. Yhtiö lähettää tutkimussuunnitelmat tiedoksi Tukesille ja ELY-keskukselle etukäteen. Töiden suunnittelussa ja toteutuksessa huomioidaan Oraniemen ja Sattasniemen paliskuntien toiminta alueella. Paliskuntien kanssa neuvotellaan vuosittain töiden toteuttamisen ajankohdasta.

JULKINEN - UNCLASSIFIED

Turvallisuus- ja kemikaalivirasto
Kaivosasiat

26.6.2023

Viite: malminetsintäluvan ML2018:0070-01 Kuusivaara jatkoaikahakemus

HAKEMUS PÄÄTÖSTEN TÄYTÄNTÖÖNPANEMISEKSI MUUTOKSENHAUSTA HUOLIMATTA

AA Sakatti Mining Oy on jättänyt 30.3.2022 Turvallisuus- ja kemikaalivirastolle ("Tukes") malminetsintäluvan jatkoaikahakemuksen koskien lupa-aluetta ML2018:0070-01 Kuusivaara. Tällä hakemuksella yhtiö hakee kaivoslain 169 §:n mukaista lupaa ryhtyä annettavassa lupapäätöksessä yksilöityihin toimenpiteisiin lupapäätöstä noudattaen muutoksenhausta huolimatta.

Soveltuva sääntely

Kaivoslain 169 §:n mukaan Tukes voi perustellusta syystä hakijan pyynnöstä malminetsintäluvan voimassaolon jatkamista koskevassa päätöksessä määrätä, että malminetsintäluvassa yksilöityihin toimenpiteisiin voidaan valituksesta huolimatta ryhtyä lupapäätöstä noudattaen. Edellytyksenä täytäntöönpanomääräyksen myöntämiselle on, että:

- 1) hakija esittää perustellun syyn toiminnan aloittamiselle;
- 2) toimenpiteisiin ryhtyminen ei tee muutoksenhakua hyödyttömäksi; ja
- 3) hakija asettaa Tukesin määräämän vakuuden niiden edunmenetysten ja kustannusten korvaamiseksi, jotka päätöksen kumoaminen tai lupamääräysten muuttaminen voi aiheuttaa.

Kaivoslain 169 §:n mukaisen täytäntöönpanomääräyksen tarkoituksena on mahdollistaa luvan mukaisen toiminnan aloittaminen ilman hankekokonaisuuden tarpeetonta viivästymistä sellaisissa tilanteissa, joissa toiminta on lupamääräyksiä noudattaen mahdollista toteuttaa mahdollisen valituksen perusteena olevia intressejä vaarantamatta. Hakija katsoo, että malminetsintälupien mukaiset toimenpiteet voidaan aloittaa tekemättä muutoksenhakua hyödyttömäksi ja täytäntöönpanomääräyksen myöntämiselle on siten kaivoslain edellyttämät perusteet.

Perusteltu syy

Hakemuksen kohteena oleva malminetsintäalue kuuluu AA Sakatti Mining Oy:n Sakatin esiintymää ympäröiviin alueisiin, joiden tutkiminen tarkoittaa Sakatin kaivoshankkeeseen tarvittavia aluevarauksia ja nopeuttaa kaivosprojektin suunnittelutyötä.

Koska hakemuksen kohteena olevan alueen tutkiminen tukee osaltaan Sakatin kaivoshankkeen kehittämistä, voidaan suunnitelluilla malminetsintätoimilla katsoa olevan myös huomattavia työllisyys- ja aluetaloudellisia vaikutuksia.

Täytäntöönpano ei tee muutoksenhakua hyödyttömäksi

Hakemuksen kohteena oleva malminetsintäalue ei sijaitse suojelualueilla tai suojeluohjelmiin kuuluvilla alueilla. Viiankiaavan soidensuojelu- ja Natura-alueen läheisyyteen sijoittuvalla tutkimustoiminnalla ei arvioida olevan vaikutuksia alueen suojeluarvoihin. Tutkimusten toteuttamisesta syntyvät vaikutukset eivät ole luonteeltaan pysyviä, ja suurin osa vaikutuksista on toiminnan aikaista, hetkellistä häiriövaikutusta, joka kohdistuu pienille pinta-aloille. Hakemuksen mukainen malminetsintä tullaan toteuttamaan vähäisin ympäristövaikutuksin muun muassa seuraavin toimenpitein:

- Pehmeillä suoalueilla koneellinen näytteenotto keskittyy talviaikaan, jolloin suon pinta on jäässä ja lumipeite suojaa maanpintaa työkoneiden jäljiltä. Tutkimustoiminta suunnitellaan ja toteutetaan siten, että vaikutukset puustoon ja taimikkoon jäävät mahdollisimman vähäisiksi. Mahdolliset puustovahingot tarkastetaan ulkopuolisen asiantuntijan toimesta ja korvataan maanomistajille.
- Ennen töiden aloitusta yhtiö hankkii lajitietokeskuksen palvelusta paikkatiedon rauhoitettujen ja uhanalaisten lajien esiintymistä, joihin jätetään toiminnassa asianmukainen suojavyöhyke. Uhanalaisten petolintujen pesintä huomioidaan selvittämällä Metsähallituksen petolintuasiantuntijalta mahdolliset pesäpaikat ja niiden asianmukainen suojavyöhyke, jonka sisällä ei tehdä koneellista tutkimusta eikä kuljeta moottoriajoneuvoilla pesimäaikana.
- Hakemusten mukaisessa timanttikairauksessa käytetään suljettua vesikiertoa, jossa kairaustoiminnassa syntyvä kairaussoija kerätään talteen ja kuljetetaan pois alueelta. Suljetulla kierrolla pyritään myös minimoimaan kairauksessa käytettävän veden määrä. Syväkairauskohteet kuvataan ennen kairausta, kairauksen aikana ja kairauksen päätyttyä. Talvella tapahtuvan kairauksen jälkeen kohteet tarkistetaan vielä sulanmaan aikaan ja niille tehdään tarvittavat jälkitoimenpiteet.

Lisäksi tutkimustyöstä sovitaan yhteistyössä muiden paikallisten toimijoiden ja maanomistajien kanssa, kuten paliskunnat, Metsähallitus ja yksityiset maanomistajat.

AA Sakatti Mining Oy pyytää huomioimaan, että Sakatin hanketta koskeville malminetsintäluville on myönnetty vastaava täytäntöönpano-oikeus. Myös ympäristöministeriö on arvioinut toiminnan ympäristövaikutuksia ja täytäntöönpanomääräyksen myöntämisen edellytyksiä Sakatin hankkeen osalta ja päättänyt myöntämään täytäntöönpanomääräyksen.

Hakijan vakuus

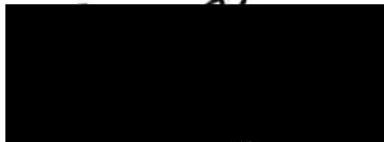
Vaikka malminetsinnästä ei tarkan suunnittelun ja etukäteisarvioinnin johdosta ennakoita aiheutuvan vahinkoa tai haittaa, on AA Sakatti Mining Oy kuitenkin valmis asettamaan Tukesin määräyksestä kaivoslain 169 §:n edellyttämän vakuuden lupapäätösten kumoamisen tai lupamääräysten muuttamisen varalta. AA Sakatti Mining Oy jättää vakuuden määrän Tukesin päätettäväksi.

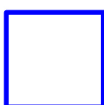
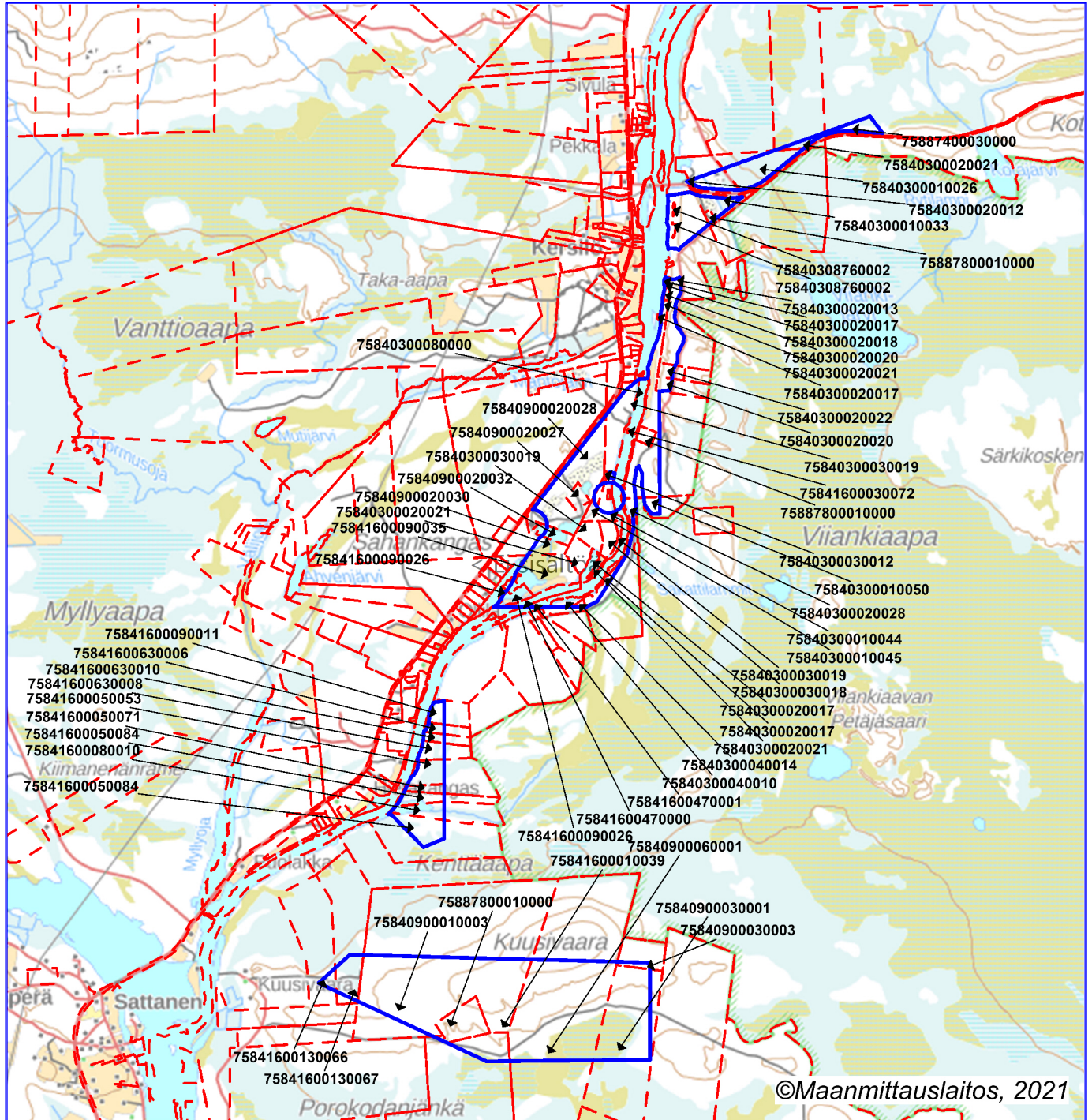
Lopuksi

AA Sakatti Mining Oy katsoo, että yllä esitetyin perustein ei ole kaivoslaista tai luonnonsuojelulainsäädännöstä johtuvaa estettä myöntää kaivoslain 169 §:n mukainen oikeus ryhtyä hakemassaan malminetsintäluvan voimassaolon jatkamista koskevassa luvassa yksilöityihin toimenpiteisiin muutoksenhausta huolimatta.

Kunnioittavasti,

AA SAKATTI MINING OY





Malminetsintälupahakemusalue



Kiinteistörajat

Mittakaava 1:60 000

AA Sakatti Mining Oy
Kuusivaara
ML2018:0070

