

21.2.2023

Lupatunnus
ML2018:0077

KUULUTUS

Turvallisuus- ja kemikaalivirasto (Tukes) on kaivoslain (621/2011) perusteella 21.2.2023 hyväksynyt seuraavah malminetsintäluvan jatkoaikaa ja täytöntöönpanomääräystä koskevan hakemuksen:

Hakija: AA Sakatti Mining Oy
Alueen nimi: Pahanlaaksonmaa
Lupatunnus: ML2018:0077
Alueen sijainti ja koko: Sodankylän kunta, 548,44 ha

Päätökseen saa kaivoslain (621/2011) 162 §:n nojalla hakea muutosta valittamalla hallinto-oikeuteen. Valitus on tehtävä kirjallisesti 30 päivän kuluessa päätöksen tiedoksisaunnista. Päätöksen tiedoksisaunnin katsotaan tapahtuneen seitsemäntenä päivänä päätöksen julkaisemisesta. Päätöksen liitteenä olevasta valitusosoituksesta ilmenee, miten muutosta haettaessa on meneteltävä.

Päätös on nähtävillä Tukesin kotisivulla osoitteessa: <https://tukes.fi/malminetsintaluvat-ja-valtaukset>

Tieto päätöksen antamisesta on julkaistu sijaintikunnan ilmoituskanavilla.

Lisätietoja kaivosasiat@tukes.fi tai Ilkka Keskitalo puh. 050 4323759

Kuulutettu 21.2.2023

Pidetään nähtävänä 30.3.2023 asti.

AA Sakatti Mining Oy
Tuohiaavantie 2
99600 SODANKYLÄ

**PÄÄTÖS MALMINETSINTÄLUVAN VOIMASSAOLOAJAN JATKAMISESTA JA SITÄ KOSKEVA MÄÄRÄYS
TÄYTÄNTÖÖNPANOSTA MUUTOKSENHAUSTA HUOLIMATTA**

Malminetsintälupahakemus

Hakija: AA Sakatti Mining Oy
Y-tunnus: 2436768-3
Suomi

Yhteystiedot:
Tuohiaavantie 2
99600 SODANKYLÄ

Lisätietoja antaa:
Pertti Lamberg,
pertti.lamberg@angloamerican.com (+358) 40 128 3988

Alueen nimi: Pahanlaaksonmaa
Alueen sijainti: Sodankylän kunta

Malminetsintälupahakemus on tullut vireille 30.3.2022. Kaivosviranomaisen on tehnyt hakemustarkastuksen ja todennut että hakemus täyttävää kaivoslain 34 §:n vaatimukset. Hakemuksen lupatunnus on ML2018:0077 ja kaivoslain 34 §:n mukainen etuoikeuspäivämäärä 30.3.2022.

Hakemuksen tarkoitus: Malminetsintä kaivoslain (621/2011) pykälien 5, 9 ja 32 tarkoittamalla tavalla.

PÄÄTÖS

Turvallisuus- ja kemikaalivirasto (Tukes) **myöntää** kaivoslain (621/2011) nojalla jatkoaikaa AA Sakatti Mining Oy:n malminetsintäluvalle nimeltä "Pahanlaaksonmaa" lupatunnuksella ML2018:0077.

Perustelut: Hakija on osoittanut, että kaivoslaissa (621/2011) säädetty edellytykset täyttyvät eikä luvan myöntämiselle ole kaivoslaissa säädettyä estettä. Tässä malminetsintälupapäätöksessä annetut tarpeelliset tarkentavat lupamääräykset yleisten ja yksityisten etujen turvaamiseksi perustuvat kaivoslain (621/2011) 51 §.

Malminetsintäluvan nojalla luvanhaltijalla on oikeus omalla ja toisen maalla tässä luvassa mainitulla alueella (malminetsintäalueella) tutkia geologisten muodostumien rakenteita ja koostumusta sekä tehdä muita kaivostoimintaa valmistelevia tutkimuksia ja muuta malminetsintää esiintymän paikallistamiseksi sekä sen laadun, laajuuden ja hyödyntämiskelpoisuuden selvittämiseksi sen mukaan kuin tässä malminetsintäluvassa tarkemmin määrätään. Malminetsintälupa ei oikeuta esiintymän hyödyntämiseen.

Päätöksen voimassaolo

Malminetsintälupa on **voimassa tällä päätöksellä enintään kolme (3) vuotta** päätöksen lainvoimaiseksi tulosta.

Perustelut: Hakija on hakenut malminetsintälupaa kaivoslain (621/2011) 34 §:n mukaisesti. Mikäli luvanhaltija haluaa pienentää voimassa olevaa malminetsintälupaa sen voimassaoloaikana tai luopua siitä kokonaan, tulee luvanhaltijan toimittaa kaivosviranomaiselle ilmoitus joko osittaisesta tai koko malminetsintäalueen raukeamisesta (Kaivoslaki 621/2011, 60 §, 61 §, 66 §, 67 §).

Päätöksen täytäntöönpano

Kaivoslain (621/2011) 168.1 §:n mukaisesti malminetsintälupaan perustuvat toimenpiteet saa aloittaa, kun siihen oikeuttava lupapäätös on saanut lainvoiman ja lupapäätöksessä määrätyt velvoitteet on suoritettu. Kaivosviranomaisen voi kuitenkin kaivoslain (621/2011) 169 §:n nojalla antaa päätöksen täytäntöönpanomääräyksen perustellusta syystä hakijan pyynnöstä, jolloin luvassa yksilöityihin toimenpiteisiin voidaan valituksesta huolimatta ryhtyä lupapäätöstä noudattaen. Jos asianomaisen toimenpiteen suorittaminen edellyttää muualla lainsäädännössä vaadittua lupaa, saa toimenpiteen kuitenkin aloittaa vasta, kun asianomainen lupapäätös on saanut lainvoiman tai toiminnan aloittamiseen on saatu oikeus asiassa toimivaltaiselta viranomaiselta. Päätöksen lainvoimaisuus tulee tarkistaa luvassa mainitulta hallinto-oikeudelta valitusajan päättymisen jälkeen.

AA Sakatti Mining Oy on 26.9.2022 hakenut päätöksen täytäntöönpanomääräystä kaivoslain 169 §:n mukaisesti ja perustellut hakemuksessaan täytäntöönpanomääräyksen tarpeen.

Tukes määrää kaivoslain (621/2011) 169 §:n nojalla, että tämän lupapäätöksen lupamääräyksessä 1 kuvattuihin yksilöityihin toimenpiteisiin 1-2 voidaan valituksesta huolimatta ryhtyä annettuja lupamääräyksiä noudattaen. Toimenpiteet olivat sallittuja myös aikaisemmin voimassa olleessa luvassa.

Tutkimustoimenpiteet (lupamääräys 1 kohdat 1-2) voidaan kuitenkin aloittaa vasta, kun malminetsintäluvan ML2018:0077 jatkoaikapäätöksessä määrätty vakuus on asetettu, ja muut edellytetyt velvoitteet on suoritettu. Toimet on suoritettava tässä malminetsintäluvan jatkoaikapäätöksessä annettuja lupamääräyksiä noudattaen. Luvanhaltija voi tämän lisäksi ryhtyä myös sellaisiin malminetsintätutkimuksiin, joihin ei kaivoslain (621/2011) 7 ja 9 §:n nojalla vaadita malminetsintälupaa.

Malminetsintäalueen tiedot

Pinta-ala: 548,44 ha

Alueen nimi: Pahanlaaksonmaa

Sijainti: Sodankylä

Alueen tarkempi sijainti ja rajat ilmenevät tähän päätökseen liitetystä lupakartasta (Liite 1). Lupakartasta on rajattu tiedossa olevat esteet. Malminetsintää ei saa suorittaa tällä luvalla, eikä jokamiehenoikeudella 150 metriä lähempänä asumiseen tai työntekoon tarkoitettua rakennusta, yksityistä pihapiiriä tai erityiseen tarkoitukseen otetuilla alueilla. Jokamiehenoikeuksiin kuuluvalla liikkumisella ei myöskään saa aiheuttaa haittaa tai häiriötä muille ihmisille tai luonnolle.

Alueesta tarkemmin

Lupa-alue sijaitsee Sodankylän kunnan alueella, Kersilön ja Sattasen kylien itäpuolella Kuusivaaran alueella Viiankaaavan länsipuolella Natura-alueen ulkopuolella. Lupa-alueella on voimassa Kelujärvi-Rajala ja Lokka-Koitelainen-Kevitsa osayleiskaavat. Kuusivaaran läpi kulkee kelkkareitti. Alue sijaitsee Oraniemen paliskunnan poronhoitoalueella.

Otaksuma mineraaleista

Alueelta olemassa olevaan tutkimustietoon perustuen hakija otaksuu alueella olevan kuparia (Cu), nikkeliä (Ni), sekä jalometalleja.

Yleisten ja yksityisten etujen turvaamiseksi tarpeelliset lupamääräykset (velvoitteet ja rajoitukset)

1. Määräys malminetsintätutkimusten sallituista ajankohdista ja menetelmistä, sekä malminetsintään liittyvistä laitteista ja rakennelmista

Tämän malminetsintäluvan nojalla on sallittua suorittaa seuraavia malminetsintätoimenpiteitä ja soveltaa seuraavia malminetsintämenetelmiä:

1. Geofysikaaliset ja geokemialliset tai vaikutuksiltaan niihin verrattavat tutkimusmenetelmät
2. Koneellisesti tehtävät maaperä- ja kallioperänäytteenotto (moreeni-, ura- ja pistenäytteet, kairaus)

Tässä jatkoaikapäätöksessä tulee koneellinen näytteenotto rajata lintujen pesimäajan (1.5.–31.7.) ulkopuolelle 100 metrin suojavyöhykkeellä Viiankaaavan Natura-alueen rajasta kuten tätä edeltävässä luvassa oli määrätty.

Kaikki tutkimustoimet tulee suorittaa lupamääräyksissä 8 ja 9 mainitut seikat huomioiden.

Perustelut: Hakija on esittänyt hakemuksessaan nämä menetelmät ja kaivosviranomaisen arvioi ne tarpeelliseksi, jotta alueen mineraalipotentiali saadaan tehokkaasti tutkittua. Jotta mahdolliselle jatkoluvalle edellytetty vaade tehokkaasta malminetsinnästä toteutuu, tässä lupamääräyksessä tarkoitettujen toimenpiteiden tulee olla pääosin suoritettuina.

2. Määräys tutkimustöitä ja -tuloksia koskevasta selvitysvelvollisuudesta

Malminetsintäluvan haltijan on vuosittain toimitettava kaivosviranomaiselle selvitys suoritetuista tutkimustöistä ja niiden tuloksista. Tutkimustöitä ja -tuloksia koskevaan vuosittaiseen selvitykseen on sisällytettävä: käytetyt tutkimus- ja työmenetelmät, yhteenveto tehdyistä tutkimuksista ja pääasialliset tulokset. Ohje löytyy Tukesin internet-sivuilta. Kunkin kalenterivuoden tutkimustöistä ja -tuloksista on raportoitava seuraavan vuoden kesäkuun loppuun mennessä, ellei toisin ohjeisteta.

Perustelut: Määräyksen perusteena on kaivoslaki (621/2011) 14 § ja VNa kaivostoiminnasta (391/2012) 4 §.

3. Määräys jälkitoimenpiteiden ajankohdasta ja ilmoittamisesta kaivosviranomaiselle

Kun malminetsintälupa on rauennut osittain, kokonaan tai peruutettu, malminetsintäluvan haltijan on raukeavilta alueilta;

1) välittömästi saatettava malminetsintäalue yleisen turvallisuuden vaatimaan kuntoon, poistettava väliaikaiset rakennelmat ja laitteet, huolehdittava alueen kunnostamisesta ja siistimisestä sekä saatettava alue mahdollisimman luonnonmukaiseen tilaan. Malminetsintäluvan haltijan on tehtävä kirjallinen ilmoitus kaivosviranomaiselle, malminetsintäalueeseen kuuluvien kiinteistöjen omistajille ja muille oikeudenhaltijoille, kun toimenpiteet on saatettu loppuun. Ilmoituksen tulee sisältää tiedot jälkitoimenpiteiden päättymispäivästä sekä kuvaus toteutetuista jälkitoimenpiteistä.

2) kuuden kuukauden kuluessa luovutettava kaivosviranomaiselle tutkimustyöselostus, tutkimukseen liittyvä tietoaaineisto ja kirjallinen esitys edustavasta otoksesta kairasydämiä. Kaivosviranomaisen ohjeistaa hakijoita tarkemmin raportoinnin muodosta. Ohje löytyy Tukesin internet-sivuilta.

Perustelut: Määräyksen perusteena on kaivoslaki (621/2011), 15 § ja VNa kaivostoiminnasta (391/2012), 5 §.

4. Määräys kaivannaisjätteen jätehuoltosuunnitelmasta ja sen noudattamisesta

Malminetsinnästä tässä luvassa sallituilla menetelmillä (lupamääräys 1, menetelmät 1–2) ei synny kaivannaisjätettä. Malminetsintäluvan haltija on silti aina velvollinen huolehtimaan maa- ja kiviainesjätteen synnyn ehkäisemisestä, sen haitallisuuden vähentämisestä sekä jätteen hyödyntämisestä tai käsittelemisestä.

Perustelut: Määräyksen perusteena on kaivoslaki (621/2011) 13 § ja VNa kaivostoiminnasta (391/2012) 3 §.

5. Määräys ilmoitusvelvollisuudesta koskien malminetsintäalueen maastotöitä ja rakennelmia

Malminetsintäluvan haltijan on hyvissä ajoin etukäteen ilmoitettava kirjallisesti malminetsintäalueeseen kuuluvien **kiinteistöjen omistajille** (sekä näihin rinnastettaville, Kaivoslaki 5.2 §), ja muille oikeudenhaltijoille kaikista maastotöistä, jotka voivat aiheuttaa vahinkoa tai haittaa, sekä väliaikaisista rakennelmista. Ilmoitus on lisäksi tehtävä poronhoitoalueella asianomaiselle Oraniemen paliskunnalle.

Malminetsintäluvan haltijan on ilmoitettava maastotöistä toimialallaan yleistä etua valvoville viranomaisille:

- Tukesille,
- toimivaltaisen Lapin ELY-keskuksen ympäristövastuualueelle,
- Metsähallitukselle
- Mikäli lupa-alueelta löydetään tutkimusten yhteydessä muinaismuistolaissa tarkoitettuja kohteita, tulee luvanhaltijan toimia siten kuin muinaismuistolaissa todetaan ja ilmoittaa löydöksistä viipymättä alueelliselle Lapin maakuntamuseolle.

Perustelut: Määräyksen perusteena on kaivoslaki (621/2011) 12 § ja VNa kaivostoiminnasta (391/2012) 2 §.

6. Määräys malminetsintäalueen koon pienentämisen aikataulusta

Kaivosviranomainen ei näe tässä vaiheessa tarvetta malminetsintäalueen pienentämiselle. Tutkimuksia voidaan pitää perusteltuna koko ML2018:0077 alueella. Jos luvan haltija haluaa pienentää voimassa olevaa malminetsintäaluetta tai luopua siitä kokonaan, tulee luvan haltijan tehdä ilmoitus joko osittaisesta tai koko malminetsintäalueen raukeamisesta.

Perustelut: Määräyksen perusteena on kaivoslaki (621/2011) 11 §, 51 §, 67 §). Otettaessa huomioon alueen koko, tutkimussuunnitelma ja sen perustelut, sekä seikka, etteivät luvassa sallittavat malminetsintätoimet nykyisen aluerajauksen sisällä estä tai vaikeuta olennaisesti muita alueeseen kohdistuvia käyttötarpeita, voidaan tutkimuksia pitää perusteltuna koko alueelle.

7. Määräys vakuuden asettamisesta

Tähän malminetsintäaluetta ML2018:0077 on jo määrätty lupakohtainen yksilöity 2000 euron suuruinen vakuus 30.11.2018 annetussa päätöksessä, eikä vakuuden nostamiselle ole olemassa perusteita. Olosuhteet ja asiaan vaikuttavat seikat ovat pysyneet vastaavina. Vakuus on asetettu pankkitalletuksena Turvallisuus- ja kemikaalivirastolle kaivoslain (621/2011) 15 §:ssä tarkoitettujen jälkitoimenpiteiden sekä 103 §:ssä tarkoitetun vahingon ja haitan korvaamista, sekä muiden kaivoslakiin perustuvien velvoitteiden täyttämistä varten. Tässä malminetsintäluvassa määrätty vakuus on asetettava viimeistään 30 päivänä siitä, kun malminetsintä lupa on tullut lainvoimaiseksi, luvanhaltijan malminetsinnästä mahdollisesti aiheutuva vahinko, haittaa tai muuta kaivoslaissa mainittua velvoitetta varten pankkiin avatulle vakuustalletustilille. Kaivoslain 73 §:ssä tarkoitettu luvan siirto ei vapauta vakuutta.

Perustelut: Määräyksen perusteena on kaivoslaki (621/2011) 107, 109, 110 ja 111 §. Vakuus asetetaan kaivosviranomaisen arvion perusteella, joka perustuu malminetsintäalueilla suoritetun valvontatyön kautta saatuihin havaintoihin. Valvontahavaintojen perusteella tyypillisimpien malminetsintäalueilla sattuvan vahingon suuruusluokka on linjassa tässä luvassa määrätyn vakuuden kanssa. Kaivosviranomainen on arvioinut toiminnan laatua ja laajuutta (lupamääräys 1), toiminta-alueen erityispiirteitä, sekä luvassa säädettyjä velvoitteita lupamääräykset huomioiden ja päätyneet määrättyyn vakuuteen. Luvassa sallitut geofysikaaliset- ja geokemialliset tutkimusmenetelmät tai maaperä- ja kallioperänäytteenotto eivät aiheuta merkittävää vahinkoa ympäristölle tai luonnolle, kun tutkimustyö suoritetaan lupamääräyksiä noudattaen. Malminetsinnästä johtuvia tyypillisiä maanomistajalle aiheutuvia vahinkoja ovat lähinnä yksittäiset puustovahingot. Luvassa on kielletty luonnonsuojelulain nojalla rauhoitettujen lajien vahingoittaminen tai vaarantaminen. Mikäli alueella on sellaisia, niitä varten on annettu tarkat rajoitukset. Lähtökohtaisesti luvanhaltijan urakoitsijoilla on erillinen vastuuvakuutus tutkimustoimissa aiheutuneita ennakoimattomia vahinkoja varten. Kaivosviranomainen harkitsee luvan siirron tai muuttamisen yhteydessä, onko vakuuden suuruutta tarkistettava.

8. Määräykset malminetsintää ja malminetsintäalueen käyttöä koskevista seikoista sen varmistamiseksi, ettei toiminnasta aiheudu kaivoslaissa (621/2011) kiellettyä seurausta

Malminetsintä sekä malminetsintäalueella liikkuminen ja muu alueen käyttö on rajoitettava

tutkimustyön kannalta välttämättömiin toimenpiteisiin. Toimenpiteet on suoritettava siten, että niistä ei aiheudu kohtuudella vältettävissä olevaa yleisen tai yksityisen edun loukkausta eikä merkittäviä muutoksia luonnonolosuhteissa. Luonnonolosuhteilla tarkoitetaan alueen pohja- ja pintavesioloja, lämpö- ja kosteusoloja sekä kasvien kasvupaikkatekijöitä.

Tämän päätöksen liitteessä 1 tarkoitetulla malminetsintäalueella toiminnan kannalta välttämättömään liikkumiseen ei tarvita erillistä maastoliikennelupaa. Lupaa ei myöskään tarvita alueen länsi- ja lounaslaidalla 30 metrin etäisyydellä lupa-alueen rajasta kohdissa, jossa lupa-alue **ei sivua** Natura-aluetta. Tutkimustyön kannalta välttämättömiin kairaustoimenpiteisiin saa käyttää alueen vettä, mutta jos kairauksessa käytettävän veden määrä ylittää 100m³/vrk, on toimittava siten kuin vesilain (587/2011) 2. luvun 15 §:ssä todetaan. Tutkimustöitä tehtäessä on otettava aina huomioon ympäristönsuojelulain (527/2014) 17§:n mukainen pohjaveden pilaamiskielto. Malminetsinnästä ja muusta malminetsintäalueen käytöstä ei saa aiheutua merkittäviä muutoksia luonnonolosuhteissa, eikä merkittävää maisemallista haittaa.

Malminetsintäluvan haltijan on kairauksen päätyttyä tulpattava kairareitit teräksisen maakairausputken paikalleen jäädessä mansettitulpalla pohjaveden maanpinnalle nousun estämiseksi. Kairaputket on katkaistava noin 0,10–0,20 m pituuteen läheltä maanpintaa, kairaputken päät on peitettävä metallisella suojahatulla ja merkittävä selvästi huomiovärillisin puupaaluin, joissa on kairauspaikan tunnisteet ja heijastin. Kairakohteiden jätehuolto sekä siistiminen on tehtävä välittömästi töiden loputtua kohteella.

Perustelut: Malminetsintäluvan haltijan on luovuttuaan malminetsintälupa-alueesta tai sen menetettyään viipymättä saatettava malminetsintäalue yleisen turvallisuuden vaatimaan kuntoon, sekä saatettava alue mahdollisimman luonnonmukaiseen tilaan (621/2011) 11 ja 15 §.

9. Määräykset yleisen ja yksityisen edun kannalta välttämättömistä ja luvan edellytysten toteuttamiseen liittyvistä seikoista

Vaikka tässä malminetsintäluvassa sallitut tutkimusmenetelmät eivät vaikuta laajasti ympäristöön ja olot on mahdollista palauttaa aiempaa vastaaviksi, malminetsintäluvan haltijan on oltava kuitenkin riittävästi selvillä hankkeen ympäristövaikutuksista siinä laajuudessa kuin kohtuudella voidaan edellyttää.

Pahanlaaksonmaa sijaitsee Viiankiaavan Natura- ja soidensuojelualueen **ulkopuolella** lähimmillään 50 m suojelualueen rajasta. Alue on ilmakuvatarkastelun pohjalta pääosin yksityisessä omistuksessa olevaa käsiteltyä **talousmetsää**. Valtionomistuksessa lupa-alueesta on n.61 ha.

Pahanlaaksonmaan alueella tehtävän malminetsinnän vaikutukset Natura-alueeseen on arvioitu osana AA Sakatti Mining Oy:n Viianingin hankkeen 10.2.2020 päivättyä Natura-arviointia. Mitkään tässä luvassa sallitut tutkimusmenetelmät eivät vaikuta merkittävästi Natura-alueen suojeluperusteisiin. Alueen läheisyydessä olevalle Natura-alueelle kohdistuvat vaikutukset pystytään sulkemaan pois rajoittamalla luvassa koneellista liikkumista ja näytteenottoa seuraavasti:

- Pesimäaikaisia kairauksia ei tehdä malminetsintäalueen pohjoisosassa Antinkankaan ja Poikkijoenkankaan alueella. Näin vähennetään huomattavasti pesimäaikaisten kairausten ääniä Natura-alueelle.
- Jätetään 100 metrin suojavyöhyke Natura-alueen rajaan.
- Metson soidinkeskusten ympärillä noudatetaan 500 metrin suojavyöhykettä.

Haetulla malminetsintäalueella ei ole perustettuja luonnonsuojelualueita, valtioneuvoston hyväksymiä luonnonsuojeluohjelmiin kuuluvia alueita, luonnonsuojelulain 29 §:n tarkoittamia, rajattuja luontotyyppisiä, luonnonsuojelulain 47 §:n tarkoittamia erityisesti suojeltavien lajien rajattuja esiintymispaikkoja eikä malminetsintäalue sijaitse valtakunnallisesti tai maakunnallisesti arvokkaalla maisema-alueella. Alueella ei ole valtakunnallisesti arvokkaita tuuli- ja rantakerrostumia, moreenimuodostumia, kallioalueita eikä kivikoita. Lupahakemusalueelta tai sen läheisyydestä ei ole myöskään tiedossa lintudirektiivin artiklassa 1 tarkoitettujen, luonnonsuojelulain 38 § nojalla rauhoitettujen uhanalaisten suurten petolintujen pesäviirejä.

Luvansaajan on huolehdittava tutkimustoiminnassaan, ettei eri tutkimusvaiheissa päädy kiintoainesta pintavesiin. Tutkimuskairauksissa kertyvä kairaussoija ja kivimurska tulee kerätä pois maastosta.

Hakemusalueella on arvokas luontokohde, joka tulee huomioida tutkimuksissa. Kyseessä on aarniometsäalue. Alue on lajistollisesti ja luonnon monimuotoisuuden kannalta arvokas elinympäristö, joka tulee säilyttää mahdollisimman luonnonmukaisena. Hakemusalueella esiintyy myös luontodirektiivin (92/43/ETY) liitteeseen IV (b) sisällytetyn lajin esiintymiä, jotka ovat rauhoitettuja myös luonnonsuojelulain 42 §:n nojalla. Tiedossa oleviin esiintymiin tulee jättää n. 30 m suojavyöhyke.

Malminetsintäalueelta tunnetaan neljä kiinteää muinaisjäännöstä – 1000011899 (Petkula Antinkangas), 758010212 (Antinkangas), 10000000501 (Sahasuvanto) ja 1000031271 (Pahanlaaksonmaa). Kohteille on inventoinnissa määritelty muinaisjäännösalueet. Näiden alueiden sisäpuolella on kaikenlainen maahan kajoaminen kielletty. Ajoreitit (muutoin kuin olemassa olevia teitä pitkin), kairausreiät ja muut näytteenottoalueet tulee sijoittaa siten, että ne eivät sijoitu muinaisjäännösalueiden sisäpuolelle.

Hakemusalue sijaitsee osittain Kersilönkankaan (12758187) ja Pahanlaaksonmaan (12758186) pohjavesialueet (2-luokka, muu vedenhankintakäyttöön soveltuva pohjavesialue) pohjavesialueella. Tutkimustoiminta ei saa aiheuttaa vahinkoa pohjavesialueille, luonnontilaisiin lähteisiin eikä yksityiskaivoihin. Pohjavesialueella ei tule säilyttää tai tankata työkoneita eikä varastoida pohjavedelle haitallisia aineita (esim. poltto- ja voiteluaineet) ilman asianmukaisia suojausrakenteita. Alueella saattaa olla lähteitä, puron- ja noronvarsimetsiä. Tämä tulee huomioida siten, ettei tutkimustoiminnalla ole heikentäviä vaikutuksia ko. luontokohteisiin ja lajien elinympäristöihin, maastonmuodot, lähteen koko ja tila huomioiden. Luonnontilaisten tai luonnontilaisten kaltaisten lähteiden luonnontilan vaarantaminen on joka tapauksessa kielletty.

Alueella saattaa olla pienialaisesti uhanalaisia lettotyyppejä. Mikäli alueella sellaisia on, niitä ei saa olennaisesti vahingoittaa tutkimuksissa. Alueella on myös vaarantunut kaitakämmekkä (lapinkämmekkä) jonka esiintymät on huomioitava tutkimuksissa niin, että tiedossa oleviin esiintymiin jätetään n.20 m suojavyöhyke. Alueella on myös vaarantuneita lajeja, ja yksi silmälläpidettävä laji.

Lisätietoja kohteen tilanteesta saa Lapin ELY-keskuksen lausunnossa (Liite 5), Metsähallituksen lausunnossa (Liite 6) ja Lapin maakunta museon lausunnossa (Liite 7) mainitulta yhteyshenkilöltä tai Tukesilta.

Malminetsintäluvan haltijan tulee esittää hyvissä ajoin ennen tutkimustöiden aloittamista tarkka tutkimussuunnitelma toimenpiteineen ja sijaintitietoineen Tukesille. Lisäksi tutkimussuunnitelma tulee toimittaa tiedoksi toimivaltaiselle Lapin ELY-keskukselle ja Metsähallitukselle ja Lapin maakunta museolle.

Perustelut: Tutkimussuunnitelman esittämisvelvollisuudella varmistetaan, että toimenpiteisiin voidaan tarvittaessa valvonnallisesti puuttua. Samalla Tukesin on mahdollista kaivoslain valvonnan toteuttamiseksi arvioida toimenpiteiden vaikutusta ja tarvittaessa antaa tarkempia lisämääräyksiä toimenpiteiden suorittamisesta. Kaivoslaki (621/2011) 11 § ja 12 §, VNa (391/2012) 2 §.

Siirtyminen lupa-alueelle, ja lupa-alueella liikkuminen on sulanmaan aikana pyrittävä suunnittelemaan niin, että luontaisia aukkopaiikkoja ja olemassa olevia uria käytetään mahdollisimman paljon hyväksi. Kosteikkoalueilla liikkumista tulee ensisijaisesti välttää sulanmaan aikana. Toiminnanharjoittajan on oltava selvillä toimintansa ympäristövaikutuksista, ympäristöriskeistä ja niiden hallinnasta sekä haitallisten vaikutusten vähentämismahdollisuuksista. Koneellinen tutkimus ja näytteenotto alueilla, joilla on olemassa vaarana, että tutkimukset tai liikkuminen aiheuttaa maaperään vahinkoja (suot), tulee suorittaa aina ajankohtana, jolloin maaperä on jäätynyt. Tutkimusmontut ja kuopat tulee merkitä huomiokepein sekä luiskata loiva reunaisiksi päistään niiden ollessa auki ja sisältävän putoamisvaaran.

Malminetsintäluvan haltijan on rajoitettava malminetsintä ja muu malminetsintäalueen käyttö tutkimustyön kannalta välttämättömiin toimenpiteisiin. Toimenpiteet on suunniteltava siten, että niistä ei aiheudu kohtuudella vältettävissä olevaa yleisen tai yksityisen edun loukkausta. Malminetsintäluvan nojalla tapahtuvasta malminetsinnästä ja muusta malminetsintäalueen käytöstä ei saa aiheutua:

- 1) haittaa ihmisten terveydelle tai vaaraa yleiselle turvallisuudelle;
- 2) olennaista haittaa muulle elinkeinotoiminnalle;
- 3) merkittäviä muutoksia luonnonolosuhteissa;
- 4) harvinaisten tai arvokkaiden luonnonesiintymien olennaista vahingoittumista;
- 5) merkittävää maisemallista haittaa.

Perustelut: Määräys perustuu kaivoslain (621/2011) 11 § ään.

10. Määräys malminetsintäkorvauksen suuruudesta ja maksuajankodasta

Alueella on ollut voimassa kaivoslain (621/2011) mukainen malminetsintälupa neljä (4) vuotta. Tämä päätös jatkaa malminetsintäluvan voimassaoloa kolme (3) vuotta. Malminetsintäluvan haltijan on maksettava malminetsintäalueeseen kuuluvien kiinteistöjen omistajille vuotuista korvausta **30 euroa hehtaarilta** luvan voimassaoloajan. Malminetsintäalueesta lasketaan kokonaispinta-ala, ja jokaisen kiinteistön tai muiden rekisteriyksiköiden osalta pinta-ala vähintään 0,1 hehtaarin tarkkuudella.

Malminetsintäkorvaus on ensimmäiseltä vuodelta maksettava viimeistään 30 päivänä siitä, kun malminetsintälupa on tullut lainvoimaiseksi. Seuraavina vuosina korvaus on maksettava vastaavana ajankohtana.

Luvan haltijan on ilmoitettava malminetsintäkorvauksen kokonaissuorituksesta kirjallisesti kaivosviranomaiselle, kun velvollisuus on täytetty.

Perustelut: Määräys perustuu kaivoslain (621/2011) 99 §:ään, jossa säädetään malminetsintäkorvauksen suuruudesta ja maksutavasta ja kaivoslain (621/2011) 51.11 § ja 152.1 §.

Mikäli hakija pienentää tai muuttaa tässä päätöksessä määrättyä malminetsintäaluetta muutoshakemuksella, määräytyy uusi malminetsintäkorvaus maanomistajalle seuraavasta tämän lupapäätöksen maksupäivästä alkaen muutospäätöksessä määrättävän pinta-alan mukaan.

Perustelut: Määräys perustuu kaivoslain (621/2011) 51 §, 67, 69 §:ään jossa säädetään malminetsintäluvan raukeamisesta ja muuttamisesta.

11. Määräys vahinkojen ja haittojen korvaamisesta malminetsintäalueella

Malminetsintäluvan haltijan on korvattava malminetsintäalueella tapahtuvasta kaivoslakiin (621/2011) perustuvasta toiminnasta aiheutuneet vahingot ja haitat, jollei jonkin toimenpiteen osalta korvauksesta toisin säädetä.

Perustelut: Määräys perustuu kaivoslain (621/2011) 103 §:ään, jossa säädetään vahinkojen ja haittojen korvaamisesta malminetsintäalueella.

12. Poronhoidolle aiheutuvien haittojen vähentämiseksi erityisellä poronhoitoalueella

Malminetsintä lupa-alue kuuluu Oraniemen paliskunnan alueeseen. Malminetsintätutkimukset on sovitettava alueella toimivan paliskunnan kanssa siten, ettei niistä aiheudu kohtuutonta haittaa poronhoidolle. Malminetsintäluvan haltijan on ilmoitettava Oraniemen paliskunnalle tutkimustöistä ja niiden aikataulusta, sekä muusta alueiden käytöstä hyvissä ajoin ennen tutkimustöiden aloittamista. Malminetsintäluvan haltijan on otettava huomioon alueella mahdollisesti olevat poronhoidolle tärkeät rakenteet kuten esimerkiksi erotusaita ja käytettävä valmiita veräjiä kulkemiseen.

Perustelut: Edellä mainituilla toimenpiteillä ehkäistään malminetsinnästä poronhoidolle aiheutuvia haittoja erityisellä poronhoitoalueella. Määräys perustuu Poronhoitolain (848/1990) 2§:ään ja kaivoslain (621/2011) 51 §:ään.

Hakemuksen käsittely

Hakemus: AA Sakatti Mining Oy	30.3.2022
Hakemuksen muutos: AA Sakatti Mining Oy (toimitettu täytäntöönpanohakemus muutoksenhausta huolimatta)	26.9.2022
Kuulutus hakemuksesta: Tukes	11.11.2022
Lausuntopyynnöt: Tukes	11.11.2022
Päätös: Tukes	21.2.2023

Lupahakemuksesta tiedottaminen

Tukes on tiedottanut hakemuksesta 11.11.2022 kuuluttamalla siitä 30 päivän ajan Sodankylän kunnan ilmoituskanavilla. Hakemus on ollut nähtävillä myös Tukesin internet-sivuilla. Hakemus on ollut nähtävillä 19.12.2022 saakka.

Tukes on tiedottanut hakemuksesta asianosaisille maanomistajille kirjeitse 11.11.2022 ja lehti-ilmoituksella.

Lausunnot ja mielipiteet on pyydetty toimitettavaksi viimeistään 19.12.2022. Tämän päivämääränkin jälkeen toimitetut lausunnot ja mielipiteet on otettu ratkaisussa huomioon.

Lausuntopyynnöt ja lausunnot hakemuksesta

Hakemuksesta on lähetetty lausuntopyynnöt ja saatu lausunnot seuraavasti:

- 1) Tukesin lausuntopyyntö on lähetetty **Sodankylän kunnalle** 11.11.2022. Sodankylän kunta ei toimittanut lausuntoa jatkoaikahakemukseen.
- 2) Tukesin lausuntopyyntö on lähetetty **Lapin ELY-keskukselle** 11.11.2022. Lapin ELY –keskus on antanut lausunnon lisäajan jälkeen 11.1.2023 (liite 4).
- 3) Tukesin lausuntopyyntö on lähetetty **Metsähallitukselle** 11.11.2022. Metsähallitus on antanut lausunnon 16.11.2022 (liite 5).
- 4) Tukesin lausuntopyyntö on lähetetty **Lapin maakuntamuseolle** 11.11.2022. Lapin maakuntamuseo on antanut lausunnon 21.11.2022 (liite 6).
- 5) Tukesin lausuntopyyntö on lähetetty **Oraniemen paliskunnalle** 11.11.2022. Oraniemen paliskunta ei jättänyt lausuntoa.

Muistutukset ja mielipiteet

Hakemuksen johdosta ei esitetty muistutuksia tai mielipiteitä.

Hakijan vastine

Hakija toimitti vastineen 1.2.2023 (liite 7)

Tukesin kannanotto lausunnoissa ja muistutuksissa esitettyihin yksilöityihin vaatimuksiin

Lausunnoissa, muistutuksissa ja mielipiteissä esitetyt asiat on otettu lupapäätöksessä huomioon lupamääräyksin.

Tiedoksi luvan haltijalle

Kaivoslain (621/2011) suhde muuhun lainsäädäntöön

Sen lisäksi, mitä kaivoslaissa säädetään, sovelletaan kaivoslain mukaista lupa- tai muuta asiaa ratkaistaessa ja muutoin tämän lain mukaan toimittaessa muun muassa; luonnonsuojelulakia ([1096/1996](#)), ympäristönsuojelulakia ([527/2014](#)), erämaalakia ([62/1991](#)), maankäyttö- ja rakennuslakia ([132/1999](#)), vesilakia ([587/2011](#)), poronhoitolakia ([848/1990](#)), säteilylakia ([592/1991](#)), ydinenergialakia ([990/1987](#)), muinaismuistolakia ([295/1963](#)), maastoliikennelakia ([1710/1995](#)) ja patoturvallisuuslakia ([494/2009](#)). VesiL [587/2011](#). Malminetsintäluvan haltijan on aina noudatettava Suomen lainsäädäntöä ja asiaan liittyviä muita kansainvälisiä sopimuksia.

Maastossa liikkuminen

Maastoliikennelain (1710/1995) 4.1 §:n ja 4.2 §:n 9-kohdan mukaan kaivoslaissa (621/2011) tarkoitettulla malminetsintäalueella ja 30 metrin etäisyydellä sen rajasta moottorikäyttöisellä ajoneuvolla liikkuminen ei edellytä maanomistajan tai haltijan lupaa, kun kyse on asianomaisessa malminetsintäluvassa tai kaivosluvassa tarkoitettun toiminnan kannalta välttämättömästä

liikkumisesta. Mikäli malminetsintäalue rajautuu alueeseen, jolla liikkumista on rajoitettu (esim. luonnonsuojelualue), malminetsintäalueen rajan ulkopuolella tarvitaan alueen hallinnasta vastaavan viranomaisen suostumus.

Viitaten lupamääräykseen 9, malminetsintäluvan haltija veloitetaan rajoittamaan malminetsintä ja malminetsintäalueen käyttö tutkimustyön kannalta välttämättömiin toimenpiteisiin. Malminetsinnästä ei saa aiheutua merkittäviä muutoksia luonnonolosuhteissa, harvinaisten tai arvokkaiden luonnonesiintymien olennaista vahingoittumista, merkittävää maisemallista haittaa. Alueen koskemattomuuteen, joka liittyy alueen suojelutavoitteisiin, on säilytettävä. Aiheutetut vahingot on korvattava maanomistajalle.

Luvan muuttaminen ja raukeaminen

Malminetsintäluvan haltijan on kaivoslain (621/2011) 69 §:n mukaan haettava malminetsintäluvan muuttamista, jos tutkimussuunnitelmaa muutetaan tai täydennetään siten, että lupamääräyksiä on tarpeen tarkistaa. Luvanhaltija voi lisäksi hakea malminetsintäluvan muuttamista lupamääräysten tarkistamiseksi, kun luvan mukaista toimintaa on tarpeen muuttaa.

Kaivosviranomaisen on päätettävä, että malminetsintälupa raukeaa, jos luvanhaltija tekee asiaa koskevan ilmoituksen. Luvanhaltija on velvollinen tekemään ilmoituksen, jos tarkoituksena ei enää ole harjoittaa lupaan perustuvaa toimintaa. Malminetsintälupa raukeaa ilmoituksen saavuttua kaivosviranomaiselle.

Luvan voimassaolon jatkaminen

Luvanhaltijan tulee toimittaa hakemus malminetsintäluvan voimassaolon jatkamiseksi kaivosviranomaiselle viimeistään kaksi kuukautta ennen luvan voimassaolon päättymistä. (VnA kaivostoiminnasta (391/2012) 27.1 §).

Kaivoslain (621/2011) 61.1 §:n mukaan malminetsintäluvan voimassaoloa voidaan jatkaa enintään kolme vuotta kerrallaan siten, että lupa on voimassa yhteensä enintään viisitoista vuotta.

Kaivoslain (621/2011) 61.2 §:n mukaan malminetsintäluvan voimassaolon jatkamisen edellytyksenä on, että:

- 1) malminetsintä on ollut tehokasta ja järjestelmällistä;
- 2) esiintymän hyödyntämismahdollisuuksien selvittäminen edellyttää jatkotutkimuksia;
- 3) luvanhaltija on noudattanut tässä laissa säädettyjä velvollisuuksia samoin kuin lupamääräyksiä;
- 4) voimassaolon jatkamisesta ei aiheudu kohtuutonta haittaa yleiselle tai yksityiselle edulle.

Kaivoslain (621/2011) 66 §:n mukaan malminetsintäluvan voimassaolon jatkamista varten lupaviranomaiselle on ennen luvan voimassaolon päättymistä toimitettava lupahakemus sekä lupaharkinnan kannalta tarpeelliset ja luotettavat selvitykset edellä mainituista voimassaolon jatkamisen edellytyksistä.

Kaivostoiminnasta annetun valtioneuvoston asetuksen (391/2012) 27.2 §:n mukaan hakemuksesta tulee käydä ilmi hakijan haluamat muutokset lupa-alueeseen tai muut merkittävät muutokset sekä asianosaisissa tapahtuneet muutokset. Asetuksen 27.3 §:n mukaisesti hakemukseen tulee liittää lupaharkinnan kannalta tarpeellinen ja luotettava selvitys:

- 1) hakemuksen kohteena olevan luvan nojalla tehdyistä toimenpiteistä ja niiden tuloksista;

- 2) alueelle kohdistuneiden tutkimuskustannusten määrästä;
- 3) esiintymän hyödyntämismahdollisuuksista ja jatkotutkimusten tarpeellisuudesta;
- 4) perustelut aluerajaukselle.

Lisäksi hakemukseen sovelletaan vastaavasti, mitä lupahakemuksesta säädetään kaivoslain (621/2011) 34 §:ssä.

Lupapäätöksestä tiedottaminen

Lupapäätös on toimitettu päätöksenantopäivänä:

- AA Sakatti Mining Oy:lle,

Jäljennös päätöksestä on toimitettu antopäivänä

- Sodankylän kunnalle,
- Lapin ELY-keskukselle,
- Metsähallitukselle,
- Oraniemen Pk,
- Lapin maakuntamuseolle tiedoksi,
- niille, jotka ovat jäljennöstä erikseen pyytäneet

Päätöksen antamisesta on ilmoitettu

- maanomistajille (kirjeitse)
- asianosaisille, joita asia erityisesti koskee
- muistutuksen esittäjille
- niille, jotka ilmoitusta ovat erikseen pyytäneet

Tukes toimittaa Maanmittauslaitokselle malminetsintäluvasta tiedot merkittäväksi kiinteistötietojärjestelmään.

Perustelut: Päätöksestä tiedottaminen ja siinä noudatettu menettely perustuvat kaivoslain (621/2011) lupapäätöksestä tiedottamista koskevaan 58 §:ään.

Päätösmaksu

Tästä päätöksestä perittävä maksu on **3950 €**. Valtion talous- ja henkilöstöhallinnan palvelukeskus lähettää laskun hakijalle.

Maksu perustuu hakemuksen vireille tullessa voimassa olleeseen asetukseen Turvallisuus- ja kemikaaliviraston maksullisista suoritteista (1283/2021).

Muutoksenhaku

Tähän päätökseen saa kaivoslain (621/2011) 162 §:n nojalla hakea muutosta valittamalla **Pohjois-Suomen hallinto-oikeuteen**.

Valitus on tehtävä kirjallisesti 30 päivän kuluessa päätöksen tiedoksisaannista (808/2019, 13 §). Päätöksen tiedoksisaannin katsotaan tapahtuneen seitsemäntenä päivänä päätöksen julkaisemisesta. Liitteenä olevasta valitusosoituksesta ilmenee, miten muutosta haettaessa on meneteltävä.

Päätöksestä perittävästä maksusta valitetaan samassa järjestyksessä kuin pääasiasta.

Lisätietoja

kaivosasiat@tukes.fi tai ylitarkastaja Ilkka Keskitalo puh. 029 5052 151

Asian on esitellyt ylitarkastaja Ilkka Keskitalo ja ratkaissut ryhmäpäällikkö Terho Liikamaa. Tämä asiakirja on allekirjoitettu sähköisesti. Allekirjoittajan henkilöllisyyden ja allekirjoituksen ajankohdan voi varmistaa allekirjoitusta klikkaamalla ja asiakirjan aitous voidaan todentaa sähköisesti. Jos asiakirjaa muutetaan jälkikäteen, allekirjoitus ei ole enää kelvollinen. Sähköinen asiakirja on alkuperäiskappale, eikä allekirjoituksen oikeellisuutta voi varmistaa paperitulosteesta. Alkuperäisen sähköisen asiakirjan voi tarvittaessa pyytää Tukesin kirjaamosta.

LIITTEET

Liite 1	ML2018:0077 lupakartta
Liite 2	Tilakohtaiset pinta-alat malminetsintälupa-alueella
Liite 3	Asianosaiset maanomistajat
Liite 4	Lapin ELY-keskuksen lausunto
Liite 5	Metsähallituksen lausunto
Liite 6	Lapin maakuntamuseon lausunto
Liite 7	AA Sakatti Mining Oy vastine

VALITUSOSOITUS

Valitusviranomainen

Päätökseen saa hakea muutosta valittamalla sille hallinto-oikeudelle, jonka tuomiopiirissä pääosa tässä päätöksessä tarkoitettusta alueesta sijaitsee. Toimivaltainen hallinto-oikeus on mainittu valitusosoituksen lopussa. Valituskirjelmä osoitetaan valitusviranomaiselle ja se on toimitettava valitusajassa hallinto-oikeuden kirjaamoon.

Valitusaika

Valitus on tehtävä kirjallisesti 30 päivän kuluessa päätöksen tiedoksisaannista. Päätöksen tiedoksisaannin katsotaan tapahtuneen seitsemäntenä päivänä päätöksen julkaisemisesta.

Valitusoikeus

Malminetsintälupaa, kaivoslupaa ja kullanhuuhtontalupaa koskevaan päätökseen, mainitun luvan voimassaolon jatkamista, raukeamista, muuttamista ja peruuttamista koskevaan päätökseen sekä kaivostoiminnan lopettamispäätökseen saa hakea muutosta:

- 1) asianosainen;
 - 2) rekisteröity yhdistys tai säätiö, jonka tarkoituksena on ympäristön-, terveyden- tai luonnonsuojelun taikka asuin ympäristön viihtyisyyden edistäminen ja jonka sääntöjen mukaisella toiminta-alueella kysymyksessä olevat ympäristövaikutukset ilmenevät;
 - 3) toiminnan sijaintikunta tai muu kunta, jonka alueella toiminnan haitalliset vaikutukset ilmenevät;
 - 4) elinkeino-, liikenne- ja ympäristökeskus ja muu asiassa toimialallaan yleistä etua valvova viranomainen;
 - 5) saamelaiskäräjät sillä perusteella, että luvassa tarkoitettu toiminta heikentää saamelaisten oikeutta alkuperäiskansana ylläpitää ja kehittää omaa kieltään ja kulttuuriaan;
 - 6) kolttien kyläkokous sillä perusteella, että luvassa tarkoitettu toiminta heikentää kolttien alueella kolttien elinolosuhteita ja mahdollisuuksia harjoittaa elinkeinoja.
- Kaivosviranomaisella on lisäksi oikeus valittaa sellaisesta päätöksestä, jolla hallinto-oikeus on muuttanut sen tekemää päätöstä tai kumonnut päätöksen.

Valituksen sisältö

Valituskirjelmässä on ilmoitettava

- päätös, johon haetaan muutosta
- miltä kohdin päätökseen haetaan muutosta ja mitä muutoksia siihen vaaditaan tehtäväksi
- perusteet, joilla muutosta vaaditaan
- valittajan nimi ja kotikunta
- postiosoite ja puhelinnumero, joihin asiaa koskevat ilmoitukset valittajalle voidaan toimittaa

Jos valittajan puhevaltaa käyttää hänen laillinen edustajansa tai asiamiehensä tai jos valituksen laatijana on joku muu henkilö, valituskirjelmässä on ilmoitettava

myös tämän nimi ja kotikunta.

Valittajan, laillisen edustajan tai asiamiehen on allekirjoitettava valituskirjelmä, ellei valituskirjelmää toimiteta sähköisesti (telekopiona tai sähköpostilla).

Valituksen liitteet

Valituskirjelmään on liitettävä

- päätös, johon haetaan muutosta valittamalla, alkuperäisenä tai jäljennöksenä
- asiakirjat, joihin valittaja vetoaa vaatimuksensa tueksi, jollei niitä ole jo aikaisemmin toimitettu viranomaiselle
- asiamiehen valtakirja

Valituskirjelmän toimittaminen perille

Valituskirjelmän voi viedä valittaja itse tai hänen valtuuttamansa asiamies. Valituskirjelmä liitteineen voidaan myös lähettää postitse, telekopiona tai sähköpostilla. Postiin valituskirjelmä on jätettävä niin ajoissa, että se ehtii perille valitusajan viimeisenä päivänä ennen aukioloajan päättymistä. Hallinto-oikeudessa kirjaamon aukioloaika on klo 8.00–16.15. Sähköisesti (telekopiona tai sähköpostilla) toimitetun valituskirjelmän on oltava toimitettu niin, että se on käytettävissä vastaanottolaitteessa tai tietojärjestelmässä määräajan viimeisenä päivänä ennen virka-ajan päättymistä.

Valittajalta peritään hallinto-oikeudessa **oikeudenkäyntimaksu 270 euroa**. Tuomioistuinten ja eräiden oikeushallintoviranomaisten suoritteista perittävistä maksuista annetussa laissa (701/1993) on erikseen säädetty eräistä tapauksista, joissa maksua ei peritä.

Toimivaltaisen hallinto-oikeuden yhteystiedot muutoksenhakua varten:

Pohjois-Suomen hallinto-oikeus

käyntiosoite: Isokatu 4, Oulu (3.4.2023 alkaen: Torikatu 34–40, Oulu)

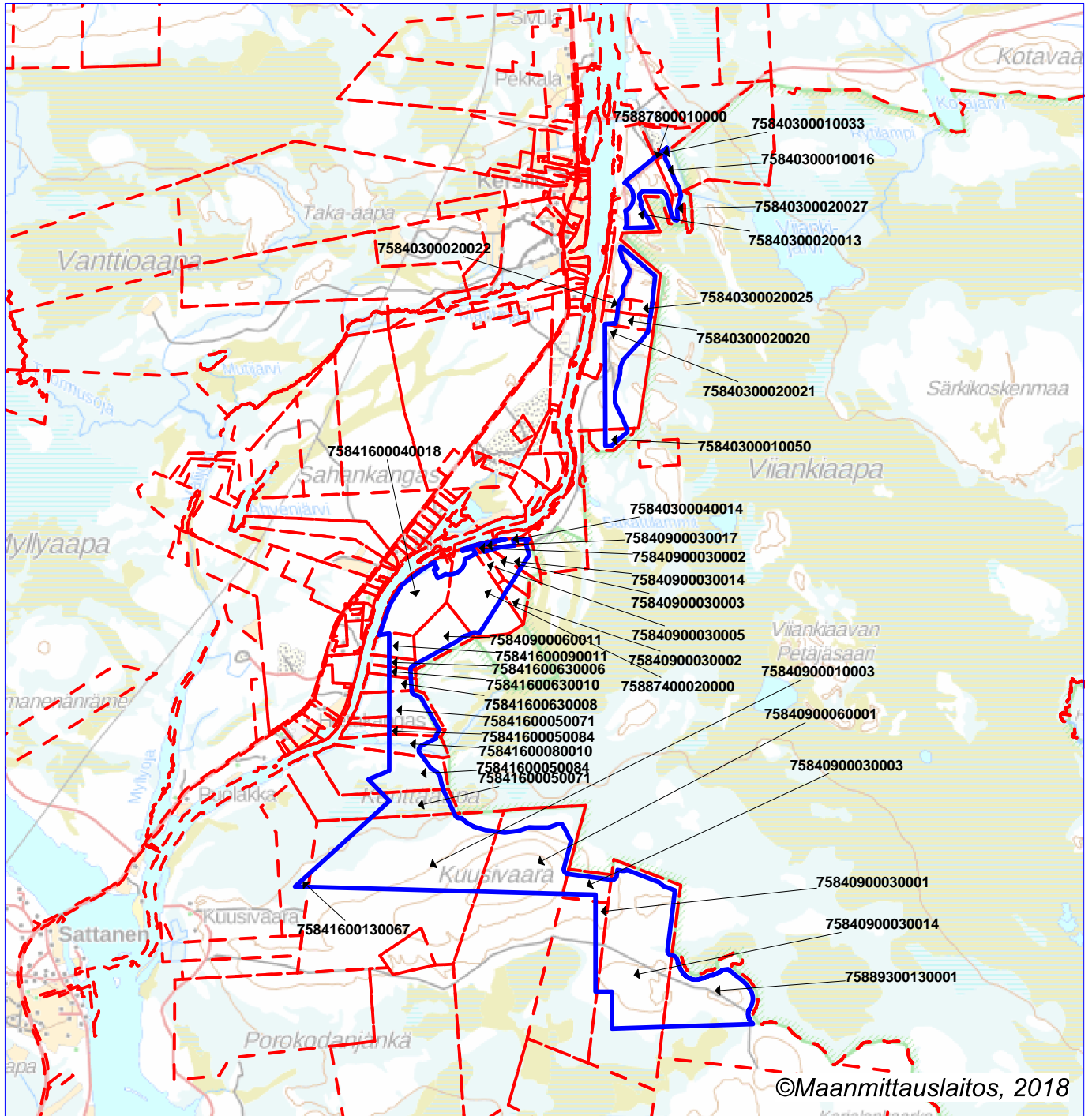
postiosoite: PL 189, 90101 Oulu

puhelin: 029 56 42800

faksi: 029 56 42841

sähköposti: pohjois-suomi.hao@oikeus.fi

Valituksen voi tehdä myös hallinto- ja erityistuomioistuinten asiointipalvelussa osoitteessa <https://asiointi2.oikeus.fi/hallintotuomioistuimet>



Malminetsintäalupa-alue



Kiinteistörajat

Mittakaava 1:60 000

AA Sakatti Mining Oy
Pahanlaaksonmaa
ML2018:0077



© Maanmittauslaitos, 2018

Aineiston kopiointi ilman maanmittauslaitoksen lupaa kielletty

Kiinteistötunnus	Pinta-ala (ha)
75840300010016	3,84
75840300010033	0,30
75840300010050	2,56
75840300020013	26,70
75840300020020	4,82
75840300020021	20,50
75840300020022	1,62
75840300020025	2,94
75840300020027	1,72
75840300040014	0,70
75840900010003	110,97
75840900030001	6,49
75840900030002	1,38
75840900030003	14,01
75840900030005	3,51
75840900030014	101,10
75840900030017	0,07
75840900060001	51,20
75840900060011	17,42
75841600040018	29,20
75841600050053	0,02
75841600050071	30,55
75841600050084	23,30
75841600080010	7,10
75841600090011	6,34
75841600130067	0,97
75841600630006	2,40
75841600630008	3,14
75841600630010	1,98
75887400020000	27,61
75887800010000	0,20
75889300130001	43,79
	548,44

Pinta-ala yhteensä: 548,44 ha



Turvallisuus- ja kemikaalivirasto (TUKES)
kaivosasiat@tukes.fi

Viite: Lausuntopyyntöne 11.11.2022

Malminetsintälupahakemus ML2018:0077 Pahanlaaksonmaa, AA Sakatti Mining Oy, Sodankylä

Turvallisuus- ja kemikaalivirasto (TUKES) on pyytänyt kaivoslain (2011/621) 37 §:n nojalla Lapin elinkeino-, liikenne- ja ympäristökeskuksen (ELY-keskuksen) lausuntoa AA Sakatti Mining Oy:n malminetsintälupahakemuksesta, lupanumero ML2018:0077. TUKES on pyytänyt ELY-keskuksen lausuntoa siitä, onko kohteella mahdollista jatkaa tehokasta malminetsintää hakemuksen mukaisilla tutkimusmenetelmillä ilman että niistä on kaivoslain (621/2011) 11 §:n mukaisesti 1) haittaa ihmisten terveydelle tai vaaraa yleiselle turvallisuudelle, 3) merkittäviä muutoksia luonnonolosuhteissa, 4) harvinaisten tai arvokkaiden luonnonesiintymien olennaista vahingoittumista, 5) merkittävää maisemallista haittaa. Lisäksi TUKES pyytää lausuntoa siitä, onko alueella kaivoslain 9 § kolmannen momentin mukaisia liikennealueita. Lausuntoa on pyydetty 19.12.2022 mennessä. ELY-keskus on pyytänyt lausunnon antamiselle jatkoaikaa 12.1.2023 saakka, jonka TUKES on myöntänyt.

Haetun malminetsintäalueen pinta-ala on 548,44 ha ja se kohdistuu Sodankylän kuntaan Sattasen itäpuolelle. Hakija on arvioinut alueelta olevan mahdollista löytää nikkeliä, kuparia sekä jalometalleja. Yhtiö hakee malminetsintäalueelle jatkoaikaa ja luvan täytäntöönpanoa muutoksenhausta huolimatta.

Yhtiö aikoo tehdä kallioperäkartoitusta, geokemian näytteenottoa (lapiolla otettavia moreeni- ja maaperänäytteitä) ja biogeokemian näytteenottoa soveltuvilla alueilla (turve, kaarna, humus, lehdet ja havupuiden oksat/neulaset). Lisäksi yhtiö aikoo tehdä geofysikaalisia tutkimuksia: magneettiset mittaukset, sähkömagneettiset menetelmät, painovoimamittaus, maatutkaluotaus. Tutkimuksissa voidaan tehdä lentomittausta tai hyödyntää droneja. Lisäksi kallioon kairatuista rei'istä voidaan tehdä geofysikaalisia mittauksia.

Pohjamoreeninäytteenottoa tehdään tela-alustaisella iskuporauskalustolla ja syväkairauksia tela-alustaisella kairakoneella, jonka mukana kulkee tela- tai metsäkonealustainen apukone. Syväkairauksessa käytetään suljettua vedenkiertoa ja soijan talteenottoa. Pehmeillä suoalueille koneellinen näytteenotto keskittyy talviaikaan suon pinnan ollessa jäässä ja lumipeitteinen. Kesäaikaan voidaan käyttää mönkijää ja talviaikaan moottorikelkkaa mittaustalteenoton ja muun kaluston siirtoon ja alueella kulkemiseen. Tutkimustoimet ja niiden aikataulu tarkentuvat tutkimusten edetessä.

Lapin ELY-keskus lausuu seuraavaa

Natura 2000 -verkosto ja luonnonsuojelualueet

Malminetsintälupahakemusalue sijaitsee Viiankiaavan Natura-alueen (FI1301706) länsi-lounaispuolella. Etäisyys Natura-alueeseen on noin 9 km matkalla noin 50 metriä.

4.1.2023

Kaikkiaan lupahakemusalue sivuaa Natura-aluetta 12 km matkalla. Koska etäisyys Natura-alueeseen on vähäinen pitkällä matkalla, on selvää, että toiminta alueella voi vaikuttaa Natura-alueeseen. Pahanlaaksonmaan alueella tehtävä malminetsintä on sisällytetty Viiangin hankkeen Natura-arviointiin (päivätty 10.2.2020). ELY-keskus on lausunut Natura-arvioinnista 23.9.2020.

Viiankiaavan Natura-alue on perustettu erityisten suojelutoimien alueeksi (SAC-alue). Alue on lisäksi ilmoitettu komissiolle lintudirektiivin mukaisena erityisenä suojelualueena (SPA-alue). Pääosa Natura-alueesta kuuluu Viiankiaavan soidensuojelualueeseen (laki eräiden valtion omistamien alueiden muodostamisesta luonnonsuojelualueiksi 851/1988). Lisäksi alueella on neljä yksityistä luonnonsuojelualueita, joista Suojelu-Mäkitalon (YSA201644), Viiankiaavan (YSA200153) ja Uusitalon (YSA200649) luonnonsuojelualueet sijaitsevat hakemusalueen välittömässä läheisyydessä. Natura-alueen suojeluperusteena ovat siellä esiintyvät yhteensä 13 luontodirektiivin liitteen 1 mukaista luontotyyppiä ja 6 liitteen II lajia sekä yhteensä 25 lintudirektiivin liitteessä 1 mainittua lintulajia ja säännöllisesti esiintyvää muuttolintua (Natura-tietolomake).

Malminetsintälupahakemuksessa esitetty toiminta on muutamia poikkeuksia lukuun ottamatta yhteneväinen Natura-arvioinnissa arvioidun kanssa. Natura-arvioinnista antamassaan lausunnossa Lapin ELY-keskus on katsonut, että suunnitellusta malminetsinnästä ei yhteisvaikutukset huomioon ottaen aiheudu merkittävästi heikentäviä vaikutuksia Viiankiaavan Natura-alueen suojeluperusteisiin eikä alueen eheydelle *edellyttäen, että hanke toteutetaan Natura-arvioinnissa esitetyllä tavalla mukaan lukien lieventävät toimenpiteet ja otetaan huomioon ELY-keskuksen Natura-lausunnossa esittämät asiat.*

Keskeisiä Natura-arvioinnissa mainittuja lieventäviä toimenpiteitä (s. 134) Pahanlaaksonmaan alueella tehtävän malminetsinnän osalta ovat toimenpiteet, jotka vähentävät vaikutuksia Natura-alueen lintuihin. Tärkein lieventämistoimi on toiminnan ajoittaminen *talviaikaan*, jolloin suojelun perusteena olevia lintulajeja on alueella vähän kesään verrattuna. Lisäksi mainitaan geofysikaalisten ja hydrogeologisten mittausten ajoittaminen kokonaan *lintujen pesimäkauden ulkopuolelle*. Kumpaakaan näistä lieventävistä toimenpiteistä ei ole rajattu vain Natura-alueella toteutettavaksi, joten niitä tulee noudattaa myös Natura-alueen ulkopuolisilla alueilla. Lupahakemuksen liitteessä 1 yhtiö esittää, että yksittäisiä syväkairareikiä kairattaisiin Natura-alueen läheisyydessä pesimäaikaan (1.5–31.7.). Natura-arvioinnissa asetetut lieventävät toimenpiteet eivät tätä mahdollista, eikä pesimäaikaan tehtävää kairausta voida sallia tehdyn Natura-arvioinnin perusteella.

ELY-keskus katsoo, että lieventäviä toimenpiteitä tulee noudattaa sillä alueella, jolta melu voi kantautua Natura-alueelle. Natura-arvioinnin mukainen mallinnettu syväkairauksen meluvaikutusetäisyys on 950 metriä. Hakemusalueen leveyden huomioiden tämä tarkoittaa lähes koko hakemusalueen laajuista rajoitusta.

ELY-keskuksen lausunnossa Natura-arvioinnista todetaan, että *lintujen pesimäkaudella* tarkoitetaan yleisesti toukokuun alun ja heinäkuun lopun välistä aikaa. Esimerkiksi pöllöjen pesintä ja metsäkanalintujen soidin ajoittuvat kuitenkin selvästi talveen. ELY-keskus pitää hyvänä yhtiön suunnitelmaa tunnettujen metson soidinkeskusten huomioimisesta. *Talviajalla* on yleisesti malminetsinnässä tarkoitettu aikaa, jolloin maa on roudassa ja lumipeitteinen.

Haetulla malminetsintäalueella ei ole perustettuja luonnonsuojelualueita, valtioneuvoston hyväksymiä luonnonsuojeluohjelmiin kuuluvia alueita, luonnonsuojelulain 29 §:n tarkoittamia, rajattuja luontotyyppejä, luonnonsuojelulain 47 §:n tarkoittamia erityisesti suojeltavien lajien rajattuja esiintymispaikkoja eikä malminetsintäalue sijaitse valtakunnallisesti tai maakunnallisesti arvokkaalla maisema-alueella. Alueella ei ole valtakunnallisesti arvokkaita tuuli- ja rantakerrostumia, moreenimuodostumia, kallioalueita eikä kivikoita.

Pohjavesialueet ja pienvedet (kaivoslain 11 §:n kohdat 1 ja 3)

Malminetsintäalueella sijaitsevat Kersilönkankaan (12758187) ja Pahanlaaksonmaan (12758186) pohjavesialueet (2-luokka, muu vedenhankintakäyttöön soveltuva pohjavesialue). Kaikessa toiminnassa tulee pohjavesialueella olla huolellinen, jotta toiminnasta ei aiheudu ympäristönsuojelulain pohjaveden pilaamiskiellon (YSL 527/2014 17 §) tai vesilain (mm. VL 587/2011 3 luku 2 §) vastaisia vaikutuksia. Tutkimusojien kaivuuta ei tule pohjaesialueella tehdä. Pohjavedenpinta varsinkin muodostuman reunaosissa on yleensä lähempänä maanpintaa, joten on olemassa vaara, että esimerkiksi kaivun yhteydessä vettä johtavat kerrokset kaivetaan auki. Tällöin saattaa aiheutua pohjavesiesiintymän antoisuutta alentavaa pohjaveden purkautumista tai pintavesien imeytymistä pohjavesiesiintymään, mikä saattaa aiheuttaa pohjaveden laadun heikkenemistä tai määrän vähenemistä.

Pohjavesialueella ei tule säilyttää tai tankata työkoneita eikä varastoida pohjavedelle haitallisia aineita (esim. poltto- ja voiteluaineet) ilman asianmukaisia suojausrakenteita. Lapin ELY-keskus korostaa, että maaperään tai pohjaveteen ei missään tilanteessa saa tulla öljypäästöjä. Mahdolliset päästöt on välittömästi ilmoitettava valvontaviranomaiselle. Kairauksissa tai muissa vastaavissa toimenpiteissä mahdollisesti käytettävät vedet johdetaan pohjavesialueen ulkopuolelle. Mikäli alueelle sijoitetaan väliaikaisia sosiaalituloja, tulee mahdolliset jätevedet johtaa pohjavesialueen ulkopuolelle käsiteltäväksi tai vaihtoehtoisesti umpisäiliöön. Jätevesien (myös puhdistettujen) imeyttäminen maaperään on pohjavesialueella kielletty.

Mikäli kairauspaikoilla esiintyy ylivuotoa, tulee huolehtia siitä, että kairareiät tulpataan ylivuodon ja pohjaveden purkautumisen estämiseksi. Maastoon ei tule myöskään jättää kairaussoijaa. Lapin ELY-keskus muistuttaa, että vaikka toiminnasta ei ennalta arvioiden haittoja aiheutuisikaan, on toiminnanharjoittajalla aina vesilain mukainen vastuu pohjavedelle mahdollisesti aiheutuvista vahingoista.

Kartta- ja ilmakuvatarkastelun sekä lajihavaintojen perusteella malminetsintäalueella on lähteitä. Erityisesti huomioitavia ovat Kenttäaavan hurrasammallähteet. Luonnontilaisen lähteen luonnontilan vaarantaminen on vesilaissa kielletty (VL 2. luku 11 §), ellei siihen ole saatu aluehallintoviraston lupaa. Lähteisiin tulee jättää riittävä suojaetäisyys, vähintään 30 metriä lähteikön reunasta ja etäisyyden määrittelyssä tulee huomioida, ettei lähteen luonnontila vaarannu. Suojaetäisyys riippuu maastonmuodoista, lähteen koosta ja tilasta. Esimerkiksi kaivutoimenpiteet lähteikön läheisyydessä voivat aiheuttaa muutoksia pohjaveden virtausolosuhteissa ja siten myös lähteikön kautta purkautuvan pohjaveden määrässä. Lähtökohtana toiminnassa on, ettei siitä saa aiheutua vaaraa pohjaveden määrälle tai laadulle. Lähteen suojavyöhykkeellä ei tule tehdä kairaus-toimenpiteitä, ja mikäli kairauspaikoilla esiintyy ylivuotoa, tulee huolehtia siitä, että kairareiät tulpataan ylivuodon ja pohjaveden

4.1.2023

purkautumisen estämiseksi. Työn teettäjällä on vastuu pohjavedelle mahdollisesti aiheutuvista vahingoista.

Vesistöjen lähellä toimittaessa on huolehdittava siitä, ettei syväkairauksissa maanpinnalle nouseva kiviaines, soija, pääse valumaan vesistöihin missään tilanteessa, eikä muukaan koneellinen näytteenotto ja liikkuminen aiheuta kuormitusta vesistöihin. Myös ojitetuilla aloilla on toimittava siten, että kiintoainetta tai poraussoijaa ei pääse oja myöten kulkeutumaan vesistöihin. Lisäksi vesistöjen ympäristö tulisi säilyttää mahdollisimman luonnonmukaisena.

Puron uoman luonnontilan säilymisen vaarantaminen on kielletty (VL 3. luku 2 §). Tämä tulee huomioida purojen ylityksissä.

Uhanalaiset luontotyypit (kaivoslain 11 §:n kohta 4)

Ilmakuvatarkastelun ja lajihavaintojen perusteella alueella saattaa olla pienialaisesti uhanalaisia lettotyyppejä. Harvinaiset tai uhanalaiset luontotyypit voivat olla kaivoslain 11 § tarkoitettuja harvinaisia tai arvokkaita luonnonesiintymiä, jota ei saa olennaisesti vahingoittaa (HE 273/2009). Tutkimusojia ja -kuoppia ei tule kaivaa uhanalaisille letoille.

Rauhoitetut, erityisesti suojeltavat ja uhanalaiset lajit (kaivoslain 11 §:n kohdat 3 ja 4)

Malminetsintätoiminta on järjestettävä siten, että siitä ei aiheudu luonnonsuojelu- ja kaivoslaissa kiellettyä seurausta, kuten lajin heikentämistä tai häviämistä eikä lajin elinympäristön heikentämistä tai tuhoutumista. Maahan kajoavissa malminetsintätoimissa suojeltujen lajien esiintymät on rajattava malminetsintäalueen ulkopuolelle. Suojaetäisyyksien määrittelyssä tulee ottaa huomioon, että rauhoitettua lajia voi esiintyä pistemäistä esiintymäpaikkaa laajemmalla alueella. Tarvittaessa tulee varmistua kartoituksin, ettei suojeltujen lajien esiintymiä vaaranneta.

Ajantasaiset esiintymätiedot malminetsintäalueelta tulee tarkistaa ja huomioida tutkimussuunnitelmaa laadittaessa. Lajitietoa voi tarkastella ja ladata Suomen lajitietokeskuksen Laji.fi-sivuston kautta. Myös ympäristöhallinnon yhteisestä lajitiedon tallennusjärjestelmästä LajiGIS:stä tiedot siirretään kerran viikossa laji.fi -järjestelmään. Laji.fi:ssä on lajiaineistoja myös lukuisista muista lähteistä, esim. museoiden tietokannoista. Suurin osa lajiaineistosta on suoraan kaikkien nähtävissä Laji.fi-sivustolla, mutta sensitiivisten lajien paikkatiedot on karkeistettu esim. 1 km tai 5 km ruudun tarkkuudelle tai joissain tapauksissa salattu kokonaan. Nämä käyttörajoitetut aineistot saa käyttöönsä kirjautumalla Laji.fi-sivustolle ja tekemällä aineistopyynnön tietyltä alueelta.

Hakemusalueelta tunnetaan useiden suojeltavien lajien havaintoja (LajiGis, Lajitietokeskuksen Viranomaisportaali 4.1.2022). Alueen reunasta, Kitisen varresta on tiedossa yksi luontodirektiivin (92/43/ETY) liitteeseen IV (b) sisällytetyn laaksoarhon esiintymä. Lisäksi alueelta tunnetaan liitteeseen IV (b) sisällytetyn lapinleikin esiintymiä. Luontodirektiivin liitteeseen IV sisällytyt lajit lukeutuvat tiukan suojelun piiriin (LsL 1096/1996 49 §, 92/43/ETY). Laaksoarhon ja lapinleikin esiintymiin tulee jättää maahan kajoavassa tutkimustoiminnassa vähintään 30 metrin suojavyöhyke, jotta esiintymän säilyminen ei vaarannu. Laaksoarho ja lapinleikki ovat rauhoitettuja

4.1.2023

myös kansallisesti luonnonsuojelulain (1096/1996) 42 §:n nojalla. Laaksoarho on luokiteltu silmälläpidettäväksi ja lapinleinikki elinvoimaiseksi viimeisimmässä uhanalaisuusarvioinnissa.

Kansallisesti rauhoitetuista lajeista alueelta tunnetaan lisäksi vaarantunut kaitakämmekä (lapinkämmekä) ja silmälläpidettävä kiiltosirppisammal. Maahan kajoavan tutkimustoiminnan suojavyöhyke näillä lajeilla on 20 metriä esiintymän reunasta lukien.

Rauhoitettujen lajien lisäksi alueelta tunnetaan vaarantuneet pikkurustojäkälä, hongantorvijäkälä ja lapinnaava sekä silmälläpidettävät korpiluppo, kanadanluppo, männynnuppijäkälä, purokatvesammal, sirohuurresammal, pohjanhuurresammal, suopunakämmekä, ahonoidanlukko ja ahokissankäpälä. Harvinaiset tai uhanalaiset lajit ovat kaivoslain 11 § kohdan 4 tarkoittamia harvinaisia tai arvokkaita luonnonesiintymiä, jota ei saa olennaisesti vahingoittaa (HE 273/2009).

ELY-keskuksen tiedossa ei ole lupahakemusalueelta tai sen läheisyydestä lintudirektiivin artiklassa 1 tarkoitettujen, luonnonsuojelulain 38 § nojalla rauhoitettujen uhanalaisten suurten petolintujen pesäreviirejä.

ELY-keskus muistuttaa, että suurten petolintujen lisäksi suurin osa Suomen pesimälinnuista on luonnonsuojelulailla rauhoitettuja. Rauhoitettua eläinlajia ei saa tahallisesti tappaa tai häiritä. Erityisen tärkeää häirinnän välttäminen on lisääntymisaikana, tärkeillä muuton aikaisilla levähdysalueilla tai muutoin niiden elämänkierron kannalta tärkeillä paikoilla (LsL 39 §).

Muut turvallisuusnäkökohdat

Kaivoslain 11 § 1 kohdan nojalla ihmisten terveydelle ei saa aiheuttaa haittaa eikä yleistä turvallisuutta vaarantaa. Hakemusalueelle sijoittuu moottorikelkkareitti, joka tulee huomioida malminetsinnässä. Reittiä pitkin ei tule ajaa muulla kuin moottorikelkalla. Reitin voi ylittää, mutta tällöin on huolehdittava, että mahdolliset reittiin ylityksestä tulleet vauriot korjataan. Moottorikelkkareitin päällä ei saa suorittaa kairauksia tai muuta maaperään voimakkaasti kajoavaa toimintaa. Reitin vieressä talviaikaan kairattaessa tulee jättää tapauskohtaisesti 30–50 metrin etäisyys, mikäli on vaarana, että kairanreiät vuotavat vettä ja reitille voi muodostua paannejäättä.

Veden ottaminen

ELY-keskus ei ole vesitalousasioissa lupaviranomainen vaan se toimii valtion valvontaviranomaisena ja ottaa muun muassa kantaa vesitaloushankkeiden luvanvaraisuuteen tai oikeuden tarpeeseen. Vesilain mukaisen luvan tai oikeuden tarvetta tarkastellaan aina paikka-/tapauskohtaisesti. Vesilain mukainen luvan-/oikeudentarve ratkaistaan lupamenettelyssä. Aluehallintovirasto lupaviranomaisena tai ELY-keskus ja kunnan ympäristönsuojeluviranomainen vesilain valvontaviranomaisina eivät voi antaa yksittäisen hankkeen luvanvaraisuudesta sellaista ennakkotietoa, joka sitoisi lupaviranomaista lupamenettelyssä.

Ilmoitus veden ottamisesta: veden ottaminen vaatii vesilain (587/2011) 2 luvun 15 §:n mukaisesti pinta- ja pohjaveden ottamista koskevan ilmoituksen ELY –keskukselle, jos

otettava vesimäärä ylittää 100 m³/vrk, eikä ottaminen edellytä vesilain 3 luvun 2 tai 3 §:n mukaan lupaa.

Oikeus ottaa vettä toisen alueelta: ELY-keskus kiinnittää huomiota vesilain 4 luvun säännöksiin, joiden mukaan, jos pinta- tai pohjavettä otetaan toisen alueelta muuhun kuin tavanomaiseen kiinteistökohtaiseen käyttöön, saattaa olla tarpeen hakea aluehallintovirastolta oikeutta veden ottamiseen toisen alueelta (vesilaki 4 luku 3 § ja 4 §). ELY-keskuksen näkemyksen mukaan vedenkäyttö malminetsinnässä, esimerkiksi kairaus- tai lumetusvetenä, ei lähtökohtaisesti ole rinnastettavissa vesilaissa tarkoitettuun tavanomaiseen kiinteistökohtaiseen vedenkäyttöön.

ELY-keskus edellyttää, että kairausvedenottoa ei tehdä pienitilavuuksisista luonnonvesistöistä (vesilaki 2. luku 11 §, 3. luku 2 §). Suojelualueilla kairauksen tarvitsema vesi tulee pääsääntöisesti tuoda alueen ulkopuolelta ja sitten kierrättää.

ELY-keskus esittää lupamääräyksissä huomioitavaksi

- 1) Lupamääräyksillä tulee varmistaa, että tutkimukset tehdään Natura-arvioinnissa esitettyjen lieventävien toimenpiteiden mukaan ja siten estetään luonnonsuojelulain 64 a § vastainen suojeluperusteiden merkittävä heikentäminen (luonnonsuojelulaki 64, 65, 66 §).
 - a) Koneellisia tutkimuksia 950 m säteellä Natura-alueen reunasta saa tehdä ainoastaan talviaikaan
 - b) Geofysikaaliset ja hydrogeologiset mittaukset tulee ajoittaa kokonaan lintujen pesimäkauden ulkopuolelle
- 2) Pohjavesialueella toimiminen (kaivoslain 11 §:n kohdat 1 ja 3):
 - a) Kaikessa toiminnassa tulee pohjavesialueella olla huolellinen, jotta toiminnasta ei aiheudu ympäristönsuojelulain pohjaveden pilaamiskiellon (YSL 527/2014 17 §) tai vesilain (mm. VL 587/2011 3 luku 2 §) vastaisia vaikutuksia.
 - b) Pohjavesialueella ei saa kaivaa tutkimusojia.
 - c) Pohjavesialueella ei tule säilyttää tai tankata työkoneita eikä varastoida pohjavedelle haitallisia aineita (esim. poltto- ja voiteluaineet). Maaperään tai pohjaveteen ei saa tulla mitään öljypäästöjä. Mahdolliset päästöt on välittömästi ilmoitettava valvontaviranomaiselle. Kairauksissa tai muissa vastaavissa toimenpiteissä mahdollisesti käytettävät vedet johdetaan pohjavesialueen ulkopuolelle.
 - d) Mikäli kairauspaikoilla esiintyy ylivuotoa, tulee huolehtia siitä, että kairareiät tulpataan ylivuodon ja pohjaveden purkautumisen estämiseksi. Maastoon ei tule myöskään jättää kairaussoijaa.
- 3) Lähteistä ei saa ottaa kairausvettä ja niihin tulee pitää suojaetäisyyttä vähintään 30 metriä lähteikön reunasta (VL 2. luku 11 §, kaivoslaki 11 § kohdat 3 ja 4).
- 4) Kairausvedenottoa ei saa tehdä muistakaan pienitilavuuksisista luonnonvesistöistä (VL 2. luku 11 §, 3. luku 2 §, kaivoslaki 11 § kohdat 3 ja 4).
- 5) Kairaussoija ei saa päästä valumaan puroihin ja muihin vesistöihin missään tilanteessa, eikä muukaan koneellinen näytteenotto ja liikkuminen saa aiheuttaa kuormitusta vesistöihin (kaivoslaki 11 § kohta 3).

4.1.2023

- 6) Rauhoitetut lajit lukeutuvat kaivoslain 11 § kohdan 3 tarkoittamiin merkittäviin luonnonolosuhteisiin ja ovat myös luonnonsuojelulain suojeltuja. Laaksoarhon ja lapinleinikin suojavyöhyke on 30 metriä esiintymän reunasta lukien. Kiiltosirppisammalen ja kaitakämmekän 20 metriä esiintymän reunasta lukien. Mikäli alueelta löytyy uusia rauhoitettuja lajeja, ovat suojavyöhykkeet niilläkin vastaavia.
- 7) Myös ei-rauhoitettujen uhanalaisten lajien ja luontotyyppien olennainen vahingoittaminen on kielletty (kaivoslaki 11 §, kohta 4). Yhtiön tulee huomioida myös nämä luonnonesiintymät tutkimuksia suunnitellessaan.
- 8) Yhtiön tulee esittää tarkka tutkimussuunnitelma ELY-keskukselle vuosittain hyvissä ajoin, viimeistään kaksi viikkoa ennen tutkimuksiin ryhtymistä, jotta ELY-keskus voi valvoa luonnonsuojelulain noudattamista.
- 9) Malminetsintätoiminnan kairausjäljet, koemontut ja liikkumisen aiheuttamat jäljet malminetsintäalueella tulee saattaa mahdollisimman luonnonomukaiseen tilaan etsintätoiminnan päättyessä alueella. Kairauksen jälkeen tulee varmistaa, ettei kairanrei'istä nouse pohjavettä maanpinnalle. Tarvittaessa kairanreiät on tulpattava. Kairauksissa mahdollisesti maahan jätettävät maaputket on katkaistava läheltä maan pintaa.

Muuta

Lapin ELY-keskus toteaa, että kaikessa toiminnassa tulee välttää turmelemasta alueen luontoa enempää kuin tutkimuksen tekemiseksi on välttämätöntä. Maastoliikennelain 5 §:n mukaan käytettäessä maastossa moottorikäyttöistä ajoneuvoa on vältettävä vahingon ja haitan aiheuttamista luonnolle ja muulle ympäristölle. Maastoajoneuvoilla liikkuminen tulee pääsääntöisesti tapahtua olemassa olevilla yksityisteillä, metsäteillä ja jäädytetyillä talviteillä. Moottoriajoneuvoilla liikkumista tulee välttää luonnontilaisilla soilla sulanmaan aikana. Maastoliikennelain 4 §:n mukaan maastoliikennelupaa ei tarvita malminetsintäalueella eikä 30 metrin etäisyydellä sen rajasta.

ELY-keskus suosittelee kairauksessa käytettävän suljettua veden kierrätystä ja soijan talteenottoa.

Esitetyt tutkimukset eivät aiheuta kaivoslain 11 §:n kohdassa 5 tarkoitettua merkittävää maisemallista haittaa.

Alueella ei ole kaivoslain 9 § kolmannen momentin mukaisia liikennealueita.

Lausunto hakemuksesta täytäntöönpanemiseksi muutoksenhausta huolimatta

ELY-keskus toteaa lähtökohtana tulevan olla, että malminetsintäluvan mukaisiin toimenpiteisiin saa ryhtyä vasta, kun lupa on lainvoimainen (kaivoslaki 168 § 1 mom.). Täytäntöönpanomääräyksen edellytyksenä on, että täytäntöönpano ei tee muutoksenhakua hyödyttömäksi ja hakija asettaa kaivosviranomaisen määräämän vakuuden niiden edunmenetysten ja kustannusten korvaamiseksi, jotka päätöksen kumoaminen tai lupamääräysten muuttaminen voi aiheuttaa (kaivoslaki 169 § 2 mom.).

4.1.2023

Täytäntöönpanomääräyksen nojalla voidaan sallia vain sellaiset toimenpiteet, joiden suorittamisen jälkeen olot on mahdollista palauttaa aiempaa vastaaviksi (HE 273/2009).

ELY-keskus katsoo, että malminetsintäluva-alueella on mahdollista aloittaa malminetsintätyöt täytäntöönpanomääräyksen nojalla edellyttäen, että ELY-keskuksen tässä lausunnossa lupamääräyksissä huomioitaviksi esittämät asiat on malminetsintäluvassa huomioitu.

Lausunnon laatimiseen on osallistunut hydrogeologi Anne Lindholm Maankäyttö- ja ympäristövaikutukset -yksiköstä (pohjavesiasiat).

Tämä asiakirja on sähköisesti allekirjoitettu. Merkintä sähköisestä allekirjoituksesta on dokumentin viimeisellä sivulla. Asian on esitellyt ylitarkastaja Riikka Juutinen ja ratkaissut luontoympäristöyksikön päällikkö Jari Pasanen.

Tiedoksi

AA Sakatti Mining Oy/Pertti Lamberg
AA Sakatti Mining Oy/Ulla Syrjäjä

Tämä asiakirja LAPELY/3332/2018 on hyväksytty sähköisesti / Detta dokument LAPELY/3332/2018 har godkänts elektroniskt

Pasanen Jari 11.01.2023 10:10

Juutinen Riikka 11.01.2023 12:33

Asiakirjan ovat allekirjoittaneet

Nimi	Tunnistautuminen	Aika
Remes Heikki Lauri	Telia Tunnistus	16.11.2022 16:15:37 UTC+02:00



Tämä dokumentti on sähköisesti allekirjoitettu

Sisällys: - Kansilehti (1 sivu)
- Alkuperäinen dokumentti (4 sivua)

Kansilehden sivu 1/1

Metsähallitus
Kiinteistökehitys
PL 94
01301 Vantaa
kirjaamo@metsa.fi

Turvallisuus- ja kemikaalivirasto (Tukes)
kaivosasiat@tukes.fi

Viite: Lausuntopyyntö 11.11.2022

Metsähallituksen lausunto malminetsintälupahakemuksesta ML2018:0077, Pahanlaaksonmaa, Sodankylä, AA Sakatti Mining Oy

Turvallisuus- ja kemikaalivirasto (Tukes) pyytää Metsähallitukselta kaivoslain 37 §:n nojalla lausuntoa Sodankylän kunnan alueelle kohdistuvasta malminetsinnän jatkoaikalupahakemuksesta ML2018:0077 Pahanlaaksonmaa. Yhtiö hakee samalla myös päätöksen täytäntöönpanoa muutoksenhausta huolimatta kaivoslain 169 §:n mukaisesti.

Malminetsintälupahakemusalueen pinta-ala on 548,44 ha sijoittuen osin 61,21 ha alalta Metsähallituksen liiketoiminnan hallinnassa oleville kiinteistöille Sodankylän valtionmaa IV 758-893-13-1 (43,79 ha) ja Metsä-Kuusivaara 758-409-6-11 (17,42) ha.

Esitettyyn hakemukseen Metsähallitus lausuu mielipiteenään seuraavaa:

Yleistä

Metsähallitus pitää tärkeänä, että malminetsintäalueiden tutkimustoiminnassa huomioidaan alueiden maisema-, luonto- ja kulttuuriarvot mahdollisimman hyvin. Tietoja Metsähallituksen mailla olevista arvokkaista, huomioon otettavista kohteista löytyy mm. Suomen Lajitietokeskuksen Laji.fi-portaalin kautta ja Retkikartta.fi-palvelusta sekä Museoviraston muinaisjäännösrekisteristä. Luvansaajan tulee myös tunnistaa lupa-alueella olevat muut mahdolliset metsälain 10 §:n erityisen tärkeät elinympäristöt, luonnonsuojelulain ja muinaismuistolain määrittelemät kohteet ja ottaa ne huomioon tutkimustoiminnassa.

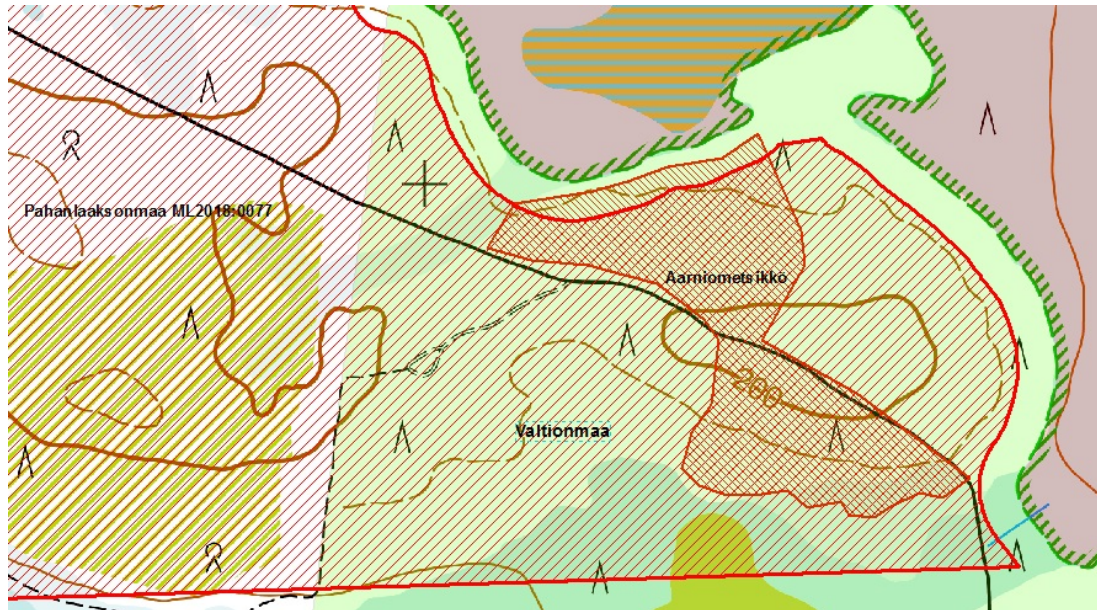
Kaava-alue

Hakemusalue valtionmaiden osalta sijaitsee Kelujärvi-Rajala osayleiskaava-alueella. Mikäli malminetsintä lupa myönnetään, niin tutkimustoiminta tulee tapahtua kaavamääräyksiä noudattaen.

Arvokkaat luontokohteet, pienvesistöt ja niiden välittömät ympäristöt

Hakemusalueella on 10,5 ha:n aarniometsikkö ollen lajistollisesti ja luonnon monimuotoisuuden kannalta arvokas luontokohde ja elinympäristö. Kohde tulee säilyttää luonnonmukaisessa tilassa.

Kartta:



Hakemusalueen valtionmaalla voi olla tiedossa olevien kohteiden lisäksi arvokkaita kartoittamattomia luontokohteita, kuten puron-, noronvarsimetsiä ja lähteitä. Edellä mainitut kohteet ovat lajistollisesti ja metsäluonnon monimuotoisuuden kannalta arvokkaita elinympäristöjä, joilla voi olla harvinaista ja uhanalaista kasvilajistoa. Toimintaa ko. alueilla tulee välttää, jotta ne säilyisivät mahdollisimman luonnonmukaisessa tilassa. Esimerkiksi alueilla ei tule tehdä tutkimuskaivantoja ja muutkin tutkimustoiminnot tulee tehdä siten, että elinympäristöjen ominaispiirteet säilytetään (kts. metsälain 10 §:n säädökset). Tutkimustoimintaa pienvesistöjen läheisyydessä tulee välttää myös vesiensuojelullisista syistä. Kohteiden rajauksia löytyy Retkikartta-palvelusta <http://www.retkikartta.fi>. Kaikkia kohteita ei löydy edellä mainitusta palvelusta, joten hakijayhtiön tulee selvittää puuttuvat tiedot.

Luonnonsuojelu- ja vesilain viranomaisvalvonnasta alueella vastaa Lapin ELY-keskus. Tarkemmat tiedot mainituista alueen vesiluontotyypeistä, suojelualueista, rauhoitetuista ja suojelluista kohteista ja lajeista sekä haetun toiminnan vaikutuksista niihin antaa Lapin ELY-keskus.

Uhanalaiset ja rauhoitetut lajit

Hakemusalueen valtionmaalta tunnetaan uhanalaisten silmälläpidettävien (NT) kasvilajien lajien esiintymiä ahokissankäpälä (*Antennaria dioica*), ahonoidanlukko (*Sceptridium multifidum*) ja purokatvesammal (*Callicladium haldanianum*). Esiintymät tulee jättää tutkimustoiminnan ulkopuolelle.

Kulttuuriperintö

Alueelta ei tunneta kulttuuriperintökohteita. Alueelta ei ole tarkoin kartoitettu muinaismuistolain (17.6.1963/295) suojaamia muinaisjäännöksiä tai muita kulttuuriperintökohteita. Jos maata kaivettaessa tai muuta työtä suoritettaessa tavataan kiinteä muinaisjäänös, on työ muinaisjäänöksen kohdalta heti keskeytettävä ja ilmoitettava kohde Museovirastolle tarpeellisia toimenpiteitä varten. Myös muut alueella mahdollisesti olevat kulttuuriperintökohteet tulee ottaa huomioon maankäytössä. Metsähallituksen tiedossa ei ole em. kohteita hankkeen alueella, mutta Metsähallitus ei tule tekemään alueella maastokartoituksia ko. hankeen johdosta. Metsähallitus ei sitoudu tällä lausunnolla vastuuseen alueen mahdollisista vielä löytymättömistä kohteista.

Vahinkojen ehkäiseminen

Tutkimustoiminta tulee suunnitella siten, että puustolle ja taimikoille aiheutuvat vahingot olisivat mahdollisimman vähäisiä. Alueella liikkumisessa tulee tieverkoston lisäksi käyttää mahdollisimman paljon maastossa olevia ajouria. Metsähallituksen tieverkostoa ja maastouria käytettäessä tulee huomioida tiestön ja maastourien kuntotilanne. Tiestön ja maastourien kuntoon ja käytettävyyteen vaikuttaa mm. kevään ja kovien sateiden aiheuttama kelirikko.

Toiminnanharjoittajan tulee kaikilta osin vastata aiheuttamistaan vahingoista. Metsähallituksen yhteyshenkilö vahinkoasioissa on Keski-Lapin metsätiimin tiimiesimies Samuli Ollila, samuli.ollila@metsa.fi, puh. 0206 39 7105.

Turvallisuuden parantaminen

Mikäli tutkimusalueella suoritetaan sellaisia syväkairauksia, joista kairauksien jälkeen jää maastoon pysyvästi maanpäällisiä metallisia tai muovisia maaputkia, Metsähallitus edellyttää, että putket katkaistaan mahdollisimman läheltä maanpintaa ja putkien päät tulpataan. Vähän lumen aikana putket ovat vaarallisia mm. moottorikelkkailijoille. Maanpäällisistä putkista voi aiheutua vahinkoja myös metsäkoneille ja muille maastoajoneuvoille. Esimerkiksi metsäkoneiden renkaat rikkoontuvat osuessaan maaputkien päihin. Tutkimusojien ja -kaivantojen turvallisuuteen ihmisille ja eläimistöille on kiinnitettävä erityistä huomiota luiskauksin, merkinnällä heijastin- ja liputuskepein ja varoituksin. Lippusiimojen ja ns. pyykkinarujen käyttö on kielletty, koska erityisesti porot ja hirvet voivat tarttua sarvistaan. Edellä mainitulla toimenpiteellä parannetaan maaston muiden käyttäjien turvallisuutta ja estetään materiaalivahinkoja. Metsähallitus katsoo, että malminetsintäluvan saaja on kaikilta osin vastuussa näistä vahingoista Metsähallitukselle ja kolmannelle osapuolelle.

Poronhoidolle aiheutuvien haittojen vähentäminen

Poronhoitolain (848/1990) mukaan erityisellä poronhoitoalueella ei saa valtion maata käyttää sillä tavoin, että siitä aiheutuu huomattavaa haittaa poronhoidolle. Myös laki Metsähallituksesta (234/2016) edellyttää, että sen hallinnassa olevien luonnonvarojen hoito, käyttö ja suojelu on sovittava yhteen siten, että poronhoitolaissa säädetyt velvoitteet täytetään.

Täytäntöönpano muutoksenhausta huolimatta

Hankkeesta vastaava on esittänyt malminetsintäluvan täytäntöönpanoa koskevalle pyynnölle perustellun syyn, joka liittyy toimenpiteisiin ryhtymisen tarpeellisuuteen. Metsähallituksella ei ole huomautettavaa täytäntöönpanoon muutoksenhausta huolimatta.

Metsähallituksen oman toiminnan vaatimukset

Metsähallitus korostaa, että tässä lausunnossa esitetyt ympäristönäkökohdat ovat sellaisia, jotka Metsähallitus ottaa itsekin huomioon omassa toiminnassaan. Metsähallitus on sitoutunut näihin periaatteisiin lakisääteisen veloitteen lisäksi mm. omassa sertifioidussa ympäristö- ja laatu järjestelmässään. Näin ollen Metsähallitus ei edellytä malminetsintäluvan hakijalta enempää kuin mitä Metsähallitus vaatii omalta toiminnaltaan.

Kaivannaisasiantuntija

Heikki Remes



Lausunto
21.11.2022

ROIDno-2022-4343

Viite: Lausuntopyyntö 11.11.2022
Asia: SODANKYLÄ – ML2018:0077 Pahanlaaksonmaa

Turvallisuus- ja kemikaalivirasto (Tukes) pyytää kaivoslain (621/2011) 37 §:n nojalla Lapin maakuntamuseon lausuntoa Sodankylän kunnan alueelle kohdistuvasta malminetsintäluvasta ML2018:0077. Malminetsintäluvahakemuksen kopio on toimitettu Lapin maakuntamuseolle ja siitä käyvät ilmi aiottu malminetsintäalue ja siellä suoritettaviksi suunnitellut toimenpiteet. Lapin maakuntamuseo lausuu asiasta Sodankylän kunnan alueesta (pl. saamelaiden kotiseutualue) vastaavana museolain (314/2019) 7 § mukaisena alueellisena vastuumuseona museolain 7 § 1 momentin 2 kohdan mukaisen kulttuuriympäristötehtävänsä puitteissa.

Aiottu 3-osainen malminetsintäalue sijaitsee Sodankylän kunnassa n. 12–20 km Sodankylän keskustaajamasta koilliseen käsittäen yhteensä 548,44 ha:n alan. Malminetsintäalueeseen on kohdistunut arkeologinen inventointi vuosina 2016 ja 2017 joiden yhteydessä koko malminetsintäalue on inventoitu. Malminetsintäalueen arkeologisten selvitysten tilanne on täten ajantasainen.

Malminetsintäalueelta tunnetaan neljä kiinteää muinaisjäännöstä – 1000011899 (Petkula Antinkangas), 758010212 (Antinkangas) (**karttaliite 1**), 10000000501 (Sahasuvanto) ja 1000031271 (Pahanlaaksonmaa) (**karttaliite 2**). Kohteille on inventoinnissa määritelty muinaisjäännösalueet. Näiden alueiden sisäpuolella on kaikenlainen maahan kajoaminen kielletty. Ajoreitit (muutoin kuin olemassa olevia teitä pitkin), kairausreiät ja muut näytteenottoalueet tulee sijoittaa siten, että ne eivät sijoitu muinaisjäännösalueiden sisäpuolelle.

Lapin maakuntamuseo lisäksi muistuttaa, että muinaismuistolain 1 §:n mukaisesti, on muinaisjäännökseen kajoaminen ilman muinaismuistolain nojalla myönnettyä lupaa kielletty. Tätä kieltoa ei kumoa minkään muun lain nojalla



myönnetty lupa, kuten malminetsintälupa. Näin ollen muinaismuistolain 14 §:n mukaisesti, jos maata kaivettaessa tai muuta työtä suoritettaessa tavataan kiinteä muinaisjäännös, jota aikaisemmin ei ole tunnettu, on työ kohteen luona keskeytettävä välittömästi ja löydöstä on viipymättä tehtävä ilmoitus joko Museovirastolle tai alueellisen vastuumuseon (Lapin maakuntamuseo) arkeologille. Niin ikään muinaismuistolain 16 §:n mukaisesti, jos alueelta löydetään muinaisesineeksi epäilty esine, tai sellaisen katkelma, on kaivuu paikalla lopetettava välittömästi ja otettava viipymättä yhteys joko Museovirastoon tai alueellisen vastuumuseon arkeologiin.

Siinä tapauksessa, että malminetsintälupa myönnetään, tulee ennen maastotöiden aloittamista esitettävä tutkimussuunnitelma toimittaa tiedoksi Lapin maakuntamuseolle.

Lausunnon karttaliitteissä esitetyt muinaisjäännösalueet ovat pyynnöstä saatavilla Lapin maakuntamuseon arkeologilta .shp -formaattissa.

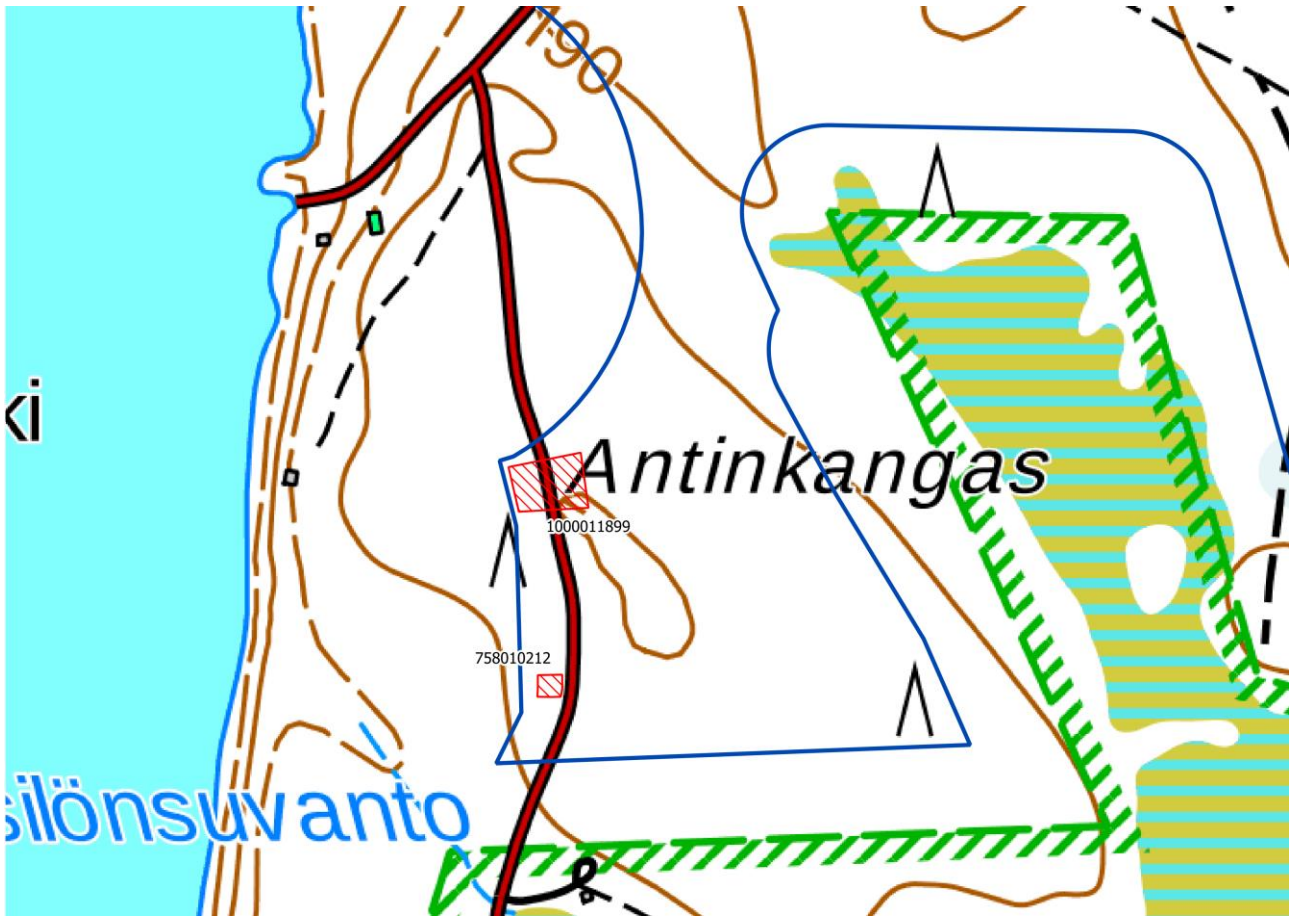
Rovaniemellä 21. marraskuuta 2022

Jari-Matti Kuusela
arkeologi (FT, dos.)

Jakelu: Turvallisuus- ja kemikaalivirasto (Tukes)
AA Sakatti Mining Oy
Lapin ELY-keskus
Museovirasto



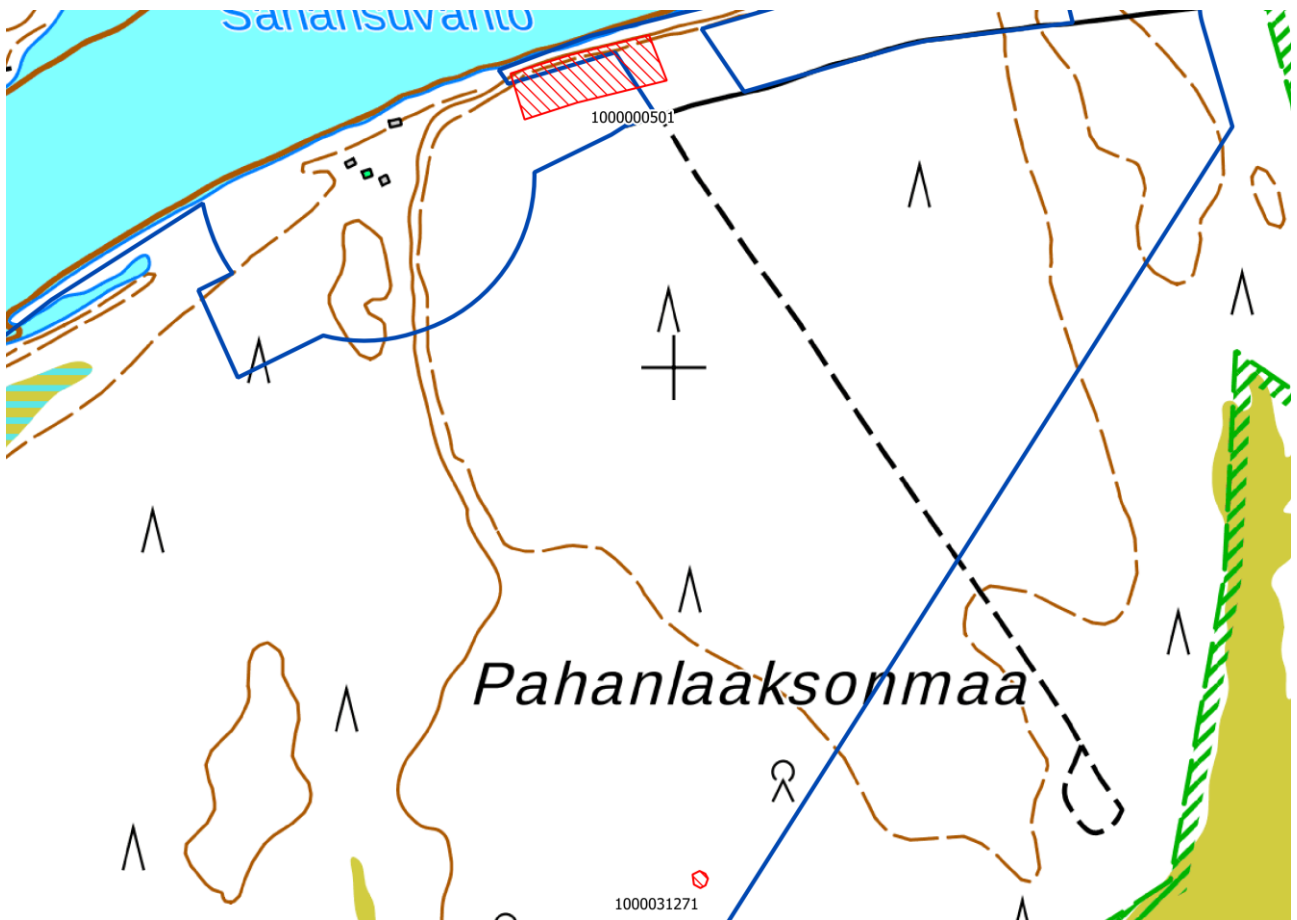
Karttaliite 1 – Kohteet 1000011899 ja 758010212



Karttapohjan © Maanmittauslaitos, CC BY 4.0



Karttaliite 2 – Kohteet 100000501 ja 1000031271



Karttapohjan © Maanmittauslaitos, CC BY 4.0

TURVALLISUUS- JA KEMIKAALIVIRASTOLLE

Asia Vastine malminetsintälupahakemusta ML2018:0077 Pahanlaaksonmaa koskevassa asiassa

Vastineen antaja

AA Sakatti Mining Oy, ("AASM")
Tuohiaavantie 2
99600 Sodankylä

1 ASIAN TAUSTA

1. AASM on hakenut jatkoaikaa malminetsintäluvalleen ML2018:0077 Pahanlaaksonmaa. Aikaisempi malminetsintäluva alueelle on ollut voimassa 31.12.2018-30.12.2022. Pahanlaaksonmaa sijaitsee Viiankiaavan Natura-alueen ja soidensuojelualueen ulkopuolella lähimmillään 50 m suojelualueen rajasta. Alue on pääosin talousmetsää. Pahanlaaksonmaan alueella tehtävän malminetsinnän vaikutukset Natura-alueeseen on arvioitu osana AASM:n Viiangin hankkeen 10.2.2020 päivättyä Natura-arviointia.
2. Malminetsintäluva-alueen jatkoaikahakemus on keskeinen osa Sakatin monimetallikaivoshankkeen tutkimusta ja suunnittelua (tunnelilinjaus ja -portaali, rikastamoalue). Alueelle suunniteltuihin tutkimusmenetelmiin lukeutuvat keveät malminetsintämenetelmät, geofysikaaliset tutkimukset sekä koneellisesti tehtävä maa- ja kallioperänäytteenotto. Tarkoituksena on tehdä myös hydrogeologisia ja geoteknisiä tutkimuksia, kuten pohjavesiputkien asennusta ja maaperätutkimuksia. Kyseiset tutkimukset hyödyntävät yhtä lailla edellä mainittuja geofysikaalisia tutkimusmenetelmiä kuin koneellista näytteenottoa.
3. Lapin elinkeino-, liikenne- ja ympäristökeskus ("LAPELY") on antanut AASM:n hakemuksen johdosta lausunnon 4.1.2023. Metsähallitus on jättänyt lausuntonsa 16.11.2022 ja Lapin maakuntamuseo 21.22.2022. AASM esittää alla vastineensa LAPELY:n lausuntoon, muilta osin AASM:llä ei ole lausunnoista huomautettavaa.

2 VASTINE

4. LAPELY esittää lausunnossaan malminetsintäluvaan sisällytettäväksi seuraavia, vallitsevasta lupakäytännöstä ja aikaisemmin samalla alueella voimassa olleesta malminetsintäluvasta ML2018:0077 merkittävästi poikkeavia lupamääräyksiä:

"Lupamääräyksillä tulee varmistaa, että tutkimukset tehdään Natura-arvioinnissa esitettyjen lieventävien toimenpiteiden mukaan ja siten estetään luonnonsuojelulain 64 a § vastainen suojeluperusteiden merkittävä heikentäminen (luonnonsuojelulaki 64, 65, 66 §).

a) Koneellisia tutkimuksia 950 m säteellä Natura-alueen reunasta saa tehdä ainoastaan talviaikaan

b) Geofysikaaliset ja hydrogeologiset mittaukset tulee ajoittaa kokonaan lintujen pesimäkauden ulkopuolelle"

5. Edeltävää, 30.11.2018 myönnettyä, malminetsintä lupaa koskevan lupakäsittelyn yhteydessä antamassaan lausunnossa (5.10.2018) LAPELY on esittänyt vastaavaksi lupamääräykseksi seuraavaa:

"Koneellista näytteenottoa ei tehdä lainkaan lintujen pesimäaikana 1.5.–31.7. 100 metrin suojavyöhykkeellä Natura-alueen rajasta."

LAPELY on tuolloin katsonut kyseisen lupaehdon varmistavan, ettei Natura-alueen suojeluperusteita merkittävästi heikennetä. Nyt vireillä olevan jatkolupaharkinnan yhteydessä LAPELY edellyttää yllättäen 850 metriä laajempaa suojavyöhykettä ja koneellisen näytteenoton rajaamista ainoastaan talviaikaan.

6. Hallintolakiin (434/2003) sisältyvät hyvän hallinnon periaatteet ohjaavat viranomaisten päätösharkintaa. Hallinnon luottamuksensuojaperiaatteen mukaan viranomaisen toimien on suojattava oikeusjärjestyksen perusteella oikeutettuja odotuksia. Periaatteen soveltamisessa on kysymys siitä, millä edellytyksillä yksityinen oikeussubjekti voi luottaa julkista valtaa käyttäen tehdyn päätöksen pysyvyyteen, ja minkälainen turva tällä on viranomaisten toiminnan odottamattomia muutoksia vastaan. Käsillä olevassa asiassa on kyse malminetsinnän jatkolupaa koskevasta hakemuksesta tilanteesta, jossa aikaisempi malminetsintälupa on myönnetty vain muutama vuosi sitten. AASM katsoo, että aiemmin voimassa olleen luvan mukaista toimintaa merkittävästi rajoittaville vaatimuksille ei ole perusteita tilanteesta, jossa soveltuva lainsäädäntö, alueen olosuhteet ja itse toiminta ovat pysyneet muuttumattomina.

2.1 Lieventävien toimenpiteiden soveltaminen

7. LAPELY perustelee yllä esitettyjä vaatimuksiaan sillä, että Natura-arvioinnin mukaisia lieventäviä toimenpiteitä ei ole rajattu vain Natura-alueella toteutettavaksi, joten niitä tulee noudattaa myös Natura-alueen ulkopuolisilla alueilla.
8. AASM toteaa, että kaikkia Natura-arvioinnin mukaisia lieventäviä toimenpiteitä ei ole tarkoitettu sovellettavaksi Natura-alueen ulkopuolella, mikä on huomioitu myös Natura-arvioinnissa. Tältä osin AASM viittaa vastineen liitteeseen 1, jossa on eritelty Natura-alueen sisä- ja ulkopuolella sovellettaviksi tarkoitettut toimenpiteet. Merkittävimmät Pahanlaaksonmaan osalta Natura-arvioinnissa huomioidut lievennystoimenpiteet ovat:
 - (i) Pesimäaikaisia kairauksia ei tehdä malminetsintäalueen pohjoisosassa Antinkankaan ja Poikkijoenkankaan alueella. Näin on saatu huomattavasti supistettua mahdollisten pesimäaikaisten kairausten Natura-alueelle ulottuvaa meluvyöhykettä.
 - (ii) Kaikissa pesimäaikaisissa kairauksissa jätetään vähintään 100 metrin suojavyöhyke Natura-alueen rajaan.
 - (iii) Metson soidinkeskusten ympärillä noudatetaan 500 metrin suojavyöhykettä.
9. Kuten kaikessa viranomaistoiminnassa, myös lieventävien toimenpiteiden soveltamista koskevassa harkinnassa tulisi huomioida hyvän hallinnon suhteellisuusperiaate. Esimerkiksi kairauksen rajoittamisella vain talviaikaan maan ollessa roudassa suojataan

pääasiassa Natura-alueen maapohjaa ja kasvillisuutta. Tällaiselle rajoitukselle ei ole tarvetta tai perusteita Natura-alueen ulkopuolella toimittaessa. Kuten Natura-arvioinnissa todetaan, koneellisen malminetsinnän rajaaminen talviaikaan edellä esitetyllä perusteella voidaan toki katsoa lieventäväksi toimenpiteeksi myös linnustoon kohdistuvien vaikutusten osalta. Hallinnon suhteellisuusperiaatteen valossa tulee kuitenkin huomioida rajoituksen tosiasiallinen merkitys suojeluarvojen turvaamisen kannalta erityisesti, kun toimitaan Natura-alueen ulkopuolella.

10. Natura-sääntelyn tulkinnassa huomioitava hallinnon suhteellisuusperiaate saa institutionaalista tukea luontodirektiivin tavoitesäännöksestä ja oikeuskäytännöstä, jossa Natura-alueilla on sallittu fyysistä kajoamista (kuten kairauksia sisältävää malminetsintää tapauksissa KHO 25.9.2006 t. 3526 ja KHO 9.3.2018 t. 1069) ja siten Natura-arvoille jonkinasteisen riskin sisältäviä hankkeita. Oikeuskirjallisuudessa onkin katsottu, että suhteellisuusperiaatteen näkökulmasta mitä hyvänsä epävarmuutta ei voida käyttää tietyn yleisen intressin yksipuoliseen edistämiseen. Suhteellisuusperiaate puoltaa sitä, ettei epävarmuudessa tulisi asettaa liian tiukkoja velvoitteita "varmuuden vuoksi".¹ Oikeuskirjallisuuden mukaan suhteellisuusperiaatteen ytimeksi biologisen monimuotoisuuden suojelun kannalta voidaankin pelkistää kielto asettaa omistajalle ankarampia rajoituksia kuin suojelutavoite edellyttää². Natura-suojeluun liittyvän heikentämiskiellon soveltuminen edellyttää, että rajoituksen kohteena olevan toiminnan vaikutukset kohdistuvat tosiasiallisesti Natura-alueen suojeluarvoihin.
11. AASM haluaa kiinnittää huomiota siihen, että Pahanlaaksonmaan malminetsintää koskeva Natura-arviointi on sisältynyt toisen, osittain Natura-alueen sisälle sijoittuvan hankkeen Natura-arviointiin. Kun Natura-arvioinnissa on siis todettu arvioitavana olevan hankkeen tärkeimmäksi linnustovaikutuksia lieventäväksi toimenpiteeksi toiminnan ajoittaminen talviaikaan, on puhuttu Natura-alueelle sijoittuvasta hankkeesta. Pahanlaaksonmaan osalta Natura-arvioinnin lähtökohtana on sen sijaan pidetty Natura-arvioinnissa kairausten sallimista myös lintujen pesimäaikana, mikä on otettu huomioon myös arvioinnin johtopäätöksissä. Suunnitelman mukaan kairauksia ei tehtäisi pesimäaikana Pahanlaaksonmaan lupa-alueeseen kuuluvilla Antinkankaan ja Poikkijoenkankaan alueilla, ja muissa pesimäaikaisissa kairauksissa jätettäisiin lupaehtojen mukaisesti vähintään sadan metrin suojavyöhyke Natura-alueen rajaan³. Tästä huolimatta Pahanlaaksonmaan kairausten merkitys lintujen elinkelpoisuuden kannalta arvioidaan Natura-arvioinnissa vähäiseksi, sillä koneellinen malminetsintä on toimintana tilapäistä ja lyhytaikaista (s. 111). Lisäksi tulee huomioida, että Natura-arvioinnin mukaan meluvaikutuksille herkimmiksi tunnettujen lintulajien joukossa on

¹ Ismo Pölösen lausunto 19.12.2018, s. 11. Ks. myös Kuusiniemi, Ympäristönsuojelu ja immissioajattelu, 1992, s.455 ja Kuusiniemi, Natura-verkoston oikeusvaikutukset, Ympäristöjuridiikka 2-3/20, s. 20 sekä Ranta, Varautumisperiaate ympäristöoikeudessa, 2001, s. 220-230 ja 254.

² Kuusiniemi, Biodiversiteetin suojelu ja oikeusjärjestyksen ristiriidat, 2001, s.249.

³ Lisäksi kairauksien suunnittelussa huomioitaisiin tunnetut metsojen soidinalueet ja -ajankohdat.

mm. Viiankiaavallakin yleinen käki, mutta ei uhanalaisia tai Viiankiaavan suojelun perusteena olevia lajeja, eikä alueella talvehtivia lajeja (luku 5.2.2).

12. Kaiken kaikkiaan hankkeen linnustoon kohdistuvilla vaikutuksilla ei Natura-arvioinnissa katsota olevan suoraa vaikutusta lintujen elossa säilyvyyteen tai yksilömääriin (s. 127). AASM pyytää huomioimaan, että Euroopan unionin tuomioistuimen oikeuskäytännön perusteella⁴ kielto heikentää alueen suojeluperusteena olevia luonnonarvoja tarkoittaa kieltoa vaikuttaa alueen koskemattomuuteen luontodirektiivin 6 artiklan 3 kohdassa tarkoitettulla tavalla. Tällainen tilanne voisi käytännössä olla käsillä silloin, jos hanke voisi johtaa alueen suojeluperusteena olevan luontoarvon häviämiseen tai osittaiseen ja korjaamattomaan tuhoutumiseen. AASM katsoo, että suoritetun Natura-arvioinnin johtopäätökset ja alueella aikaisemmin harjoitetun vastaavan toiminnan vaikutukset huomioiden Natura-arvioinnin mukaisten lievennystoimenpiteiden täysimääräinen soveltaminen Natura-alueen ulkopuoliseen toimintaan olisi siten hallinnon suhteellisuusperiaatteen vastaista.

2.2 Kohtuullinen suojaetäisyys

13. LAPELY katsoo lausunnossaan, että lieventäviä toimenpiteitä tulee noudattaa sillä alueella, jolta melu voi kantautua Natura-alueelle. LAPELY viittaa Natura-arvioinnin mukaisen mallinnetun syväkairauksen meluvaikutusetäisyyden olevan 950 metriä. AASM pyytää huomioimaan, että kyse on kuitenkin äänekkäimmillä koneilla laskettu maksimaalinen vaikutusalue.
14. Tosiasiassa kairauksen meluvaikutukset sijoittuvat kulloistenkin kairauspaikkojen lähialueelle likimain ympyrän muotoisena vyöhykkeenä, jossa melutaso laskee etäisyyden funktiona siten, että äänekkäimmälle koneelle laskettu noin 40 dB melutaso voi ulottua sopivissa olosuhteissa maksimissaan noin 950 metrin etäisyydelle kairauspaikasta. Tätä etäisyyttä on siis käytetty Natura-arvioinnissa varovaisuusperiaatteen mukaisesti melun *maksimaalisena vaikutusalueena* linnustolle. Todellinen meluvyöhyke jää kuitenkin tätä pienemmäksi, sillä esimerkiksi puusto ja lumi vaimentavat melua.
15. Lisäksi on huomioitava, että Pahanlaaksonmaan kairausalueet sijaitsevat Viiankiaavan Natura-alueen ja nelostien välisellä alueella, jossa melua aiheuttaa myös valtatie liikenne. Nelostien melu kuuluu ihmiskorvin olosuhteista riippuen jopa usean kilometrin päähän suolle. Natura-arvioinnissa melun on katsottu vähentävän tien ja Natura-alueen välissä tapahtuvan malminetsintätoiminnan aiheuttaman melun merkittävyyttä, sillä alueen länsireunan linnuston on täytynyt tottua tien aiheuttamaan krooniseen meluun

⁴ C-441/17 Komissio vs. Puola, kohta 119-120; C-258/11 Sweetman ym., kohta 43; C-387/15 ja C-388/15 Orleans ym., kohta 47

jo vuosikymmenien ajan⁵. Lintutiheys alueen länsireunalla ei kuitenkaan ole ollut itäreunaa alhaisempi (Eurofins Ahma Oy 2018c). Lisäksi melua alueella aiheuttaa Viiankiaavalla sijaitsevan moottorikelkkareitin käyttö sekä ympäröivissä talousmetsissä tehtävät hakkuut ja metsänhoitotoimet. Näiden määrästä ja meluvaikutuksista ei ole olemassa selvitettyä tietoa.

16. Vertailukohtana myös pesimäajan (1.5.–31.7.) ulkopuolella noudatettavaksi vaaditulle 950 metrin suojavyöhykkeelle voidaan mainita viranomaisten luonnonsuojelulain 39 §:n nojalla rauhoitetun suuren petolinnun pesäpuulle suosittelema⁶ suojavyöhyke, joka on pesimäajan ulkopuolella 50 metriä. Vaikka käsillä olevassa asiassa ei ole kyse pesäpuusuojelusta vaan Natura-alueelle kokonaisuutena kohdistuvista meluvaikutuksista, voidaan tätä viranomaisyhteistyönä laadittua ohjetta kuitenkin pitää lähtökohtana kohtuulliseksi katsottavien suojaetäisyyksien määrittelyssä. AASM ei näe perusteita sille, miksi malminetsintää tulisi toimintana kohdella tästä metsänkäsittelytoiminnalle suunnatusta ohjeesta näin merkittävästi poiketen. Erityisesti Natura-arvioinnin johtopäätökset ja yllä kohdassa 8 esitetty huomioiden 950 metrin laajuisen suojavyöhykkeen soveltaminen pesimäajan ulkopuolella syksyllä ja keväällä olisi paitsi ristiriidassa vallitsevan suosituksen ja hallintokäytännön kanssa, myös hallinnon suhteellisuusperiaatteen ja yhdenvertaisuusperiaatteen vastaista.

2.3 Geofysikaaliset ja hydrogeologiset mittaukset

17. AASM katsoo yllä kohdassa 9 lausumaansa viitaten, että geofysikaalisten ja hydrogeologisten mittausten rajoittamiseen lintujen pesimäajan ulkopuolelle ei ole kaikilta osin perusteita Natura-alueen ulkopuolella. Geofysikaaliset ja hydrogeologiset mittaukset sekä näytteenotto ovat pääosin kevyitä ei-koneellisia kävelen/hiihtäen tehtäviä maastomittauksia sekä näytteenottoa, jotka ovat luonteeltaan kertaluonteisia, lyhytkestoisia sekä meluvaikutuksiltaan vähäisiä. Mainittujen tutkimuksien meluvaikutukset vastaavat mittausten osalta tavanomaista maastossa kävelemistä/hiihtämistä.
18. Hakemuksen mukaisesti tutkimuksissa hyödynnetään alueellisia ja/tai kohdennettuja geofysikaalisia tutkimusmenetelmiä, jotka soveltuvat sekä geologisen, geoteknisen että hydrogeologisen tiedon keruuseen. Yleisimmin geofysikaalisia mittauksia tehdään maasto- ja reikägeofysiikan mittauksina. Maastogeofysiikan mittausten menetelmiä ovat esimerkiksi magneettiset mittaukset, soveltuvat sähkömagneettiset menetelmät, painovoimamittaus ja maatutkaluotaus. Laajempia alueita mitattaessa voidaan hyödyntää lentomittauksia tai paikallisemmin droneja. Lisäksi kallioon kairattuihin

⁵ Kairaustoiminnan aiheuttama melu on tieliikenteen tapaan kroonista, eli pitkäkestoista ja suhteellisen tasaisena jatkuvaa (vrt. esim. Schonfield & Bayne 2017, ks. luku 6.3).

⁶ Sääksisäätiön merikotkatyöryhmän, Helsingin yliopiston Luonnontieteellisen keskusmuseon, ympäristöministeriön, maa- ja metsätalousministeriön, ELY-keskusten, Metsähallituksen ja Suomen metsäkeskuksen yhteistyössä laatima ohjeistus petolintujen pesäpuuiden huomioimiseen metsänkäsittelyn yhteydessä.

reikiin voidaan tehdä geofysikaalisia reikämittauksia, kuten erilaiset sähköiset, magneettiset ja akustiset mittaukset.

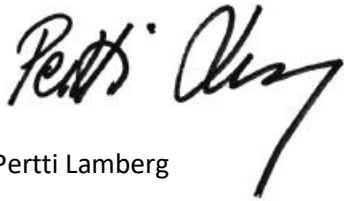
19. Maastogeofysiikan tutkimuksista aiheutuu jonkin verran melua. Voimakkain melun lähde yllä mainituissa mittauksissa ovat moottorikelkat tai mönkijät, joilla kuljetetaan laitteistoa. Ajonopeudet ovat kuitenkin alhaisia, ja meluvaikutukset ulottuvat vain muutamien kymmenien metrien päähän kuljettavista reiteistä (ks. esim. Liikonen ym. 2007). Niiltä osin, kuin maastogeofysiikan mittaukset ovat melutasoltaan verrattavissa koneelliseen tutkimukseen, on niiden meluvaikutukset huomioitu Natura-arvioinnissa osana timanttikairausten meluvaikutuksia.
20. Reikägeofysiikan mittausten katsotaan olevan meluvaikutuksiltaan vastaavia kuin maastogeofysiikan mittausten, jos mittausta ei tehdä kairakoneavusteisesti. Tällöin meluvaikutus syntyy laitteiston kuljetuksesta. Siltä osin kuin reikägeofysiikan mittaus tehdään kairakoneavusteisesti, on kairakoneen meluvaikutukset huomioitu Natura-arvioinnissa käsiteltäessä timanttikairauksen meluvaikutuksia. Kairakone ei kuitenkaan kairaa mittauksen aikana, joten asennuksessa avustavan kairakoneen meluvaikutus jää vähäisemmäksi kuin kairauksen aikana.
21. Mahdollisten lentomittausten osalta noudatetaan aiempaa käytäntöä, jossa alueellisia lentomittauksia miehitetyllä lentokoneella tai helikopterilla ei toteuteta lintujen pesimäaikaan. Sen sijaan paikallisia tutkimuksia dronella ja lennokeilla katsotaan voitavan tehdä Natura-alueen ulkopuolella Pahanlaaksonmaan lupa-alueella myös lintujen pesimäaikaan. Dronen käyttöä on käsitelty mm. Viianki-hankkeen Natura-arvioinnissa 2020 koskien myös Naturan lähialueita⁷. Alueella tehtävät hydrogeologiset ja geotekniset tutkimukset, kuten pohjavesiputkien asennus ja maaperätutkimukset, hyödyntävät sekä edellä mainittuja geofysikaalisia tutkimusmenetelmiä että koneellista näytteenottoa. Natura-arvioinnissa kairakoneen meluvaikutukset on huomioitu arvioitaessa timanttikairauksen meluvaikutuksia.
22. Turvenäytteenottoa tehdään käsikäyttöisillä välineillä ja kairoilla (mäntäkaira ja venäläinen suokaira). Turvenäytteenotosta aiheutuu jonkin verran melua moottorikelkoista tai mönkijöistä, joilla kuljetetaan laitteistoa. Ajonopeudet ovat kuitenkin alhaisia, ja meluvaikutukset ulottuvat vain muutamien kymmenien metrien päähän kuljettavista reiteistä (ks. esim. Liikonen ym. 2007). Kosteikkoalueilla näytteenotossa liikutaan jalkaisin sulan maan aikana.
23. Natura-arvioinnissa lieventävänä toimenpiteenä mainittu geofysikaalisten ja hydrogeologisten mittausten ajoittaminen kokonaan lintujen pesimäkauden ulkopuolelle on tarkoitettu sovellettavaksi vain Natura-alueen sisälle sijoittuvassa toiminnassa (ks. liite 1). Yllä esitetyn mukaisesti Pahanlaaksonmaan alueella

⁷ s. 13: Lentävien laitteiden avulla tehtävät mittaukset aikataulutetaan *Natura-alueen sisäpuolella* siten, että niitä ei suoriteta 15.3.–31.7. välisenä aikana, jotta niiden vaikutus alueen linnustoon voidaan minimoida.

suoritettavien geofysikaalisten ja hydrogeologisten mittausten vaikutukset Natura-alueeseen jäävätkin niin vähäisiksi tai olemattomiksi, ettei toiminnan rajoittamiseen kokonaisuudessaan lintujen pesimäajan ulkopuolelle ole perusteita.

Sodankylässä 1 päivänä helmikuuta 2023

AA SAKATTI MINING OY



Pertti Lamberg
toimitusjohtaja

LIITTEET:

1. Eurofins Ahma Oy:n lausunto, Lieventävien toimenpiteiden huomioiminen Viiangin hankkeen Natura-arvioinnissa Pahanlaaksonmaan osalta, 31.1.2023.

Lieventävien toimenpiteiden huomioiminen Viangin hankkeen Natura-arvioinnissa Pahanlaaksonmaan osalta.

Viangin hankkeen Natura-arvioinnissa on huomioitu, että Natura-alueeseen rajoittuvalla Pahanlaaksonmaan ja Kuusivaaran malminetsintäalueilla on mahdollista suorittaa kairauksia ja muuta koneellista malminetsintää ympäri vuoden, eli myös lintujen pesimäaikaan. Kyseisten alueiden osalta lupaehdot ovat sallineet sen, eikä AA Sakatti Mining Oy ole halunnut rajata pesimäaikaista toimintamahdollisuutta näiden alueiden osalta pois, koska alueella tehdään kaivosprojektiin liittyviä tutkimuksia. Pahanlaaksonmaan osalta malminetsintä-lupa ei ole tällä hetkellä voimassa, mutta jatkolupa on vireillä.

Viangin hankkeen Natura-arvioinnissa on kuitenkin huomioitu eräitä lieventäviä seikkoja liittyen toimintaan näillä alueilla. Ensinnäkin kairausta tai muuta koneellista malminetsintätoimintaa ei tehdä missään alle 100 metrin etäisyydellä Natura-alueen rajasta pesimäaikaan (1.5.-31.7.). Tämä on määritelty jo malminetsintä-lupien lupaehdoissa.

Toinen merkittävä lieventävä seikka on AA Sakatti Mining Oy:n sitoutuminen siihen, että pesimäaikaisia kairauksia ei tehdä malminetsintäalueiden pohjoisosissa Antinkankaan ja Poikkijoenkankaan alueella, eikä myöskään aivan Kuusivaaran itäpäässä, jotka eivät ole kaivosprojektin tutkimusten kannalta kriittisimpiä alueita. Näin on saatu huomattavasti supistettua mahdollisten pesimäaikaisten kairauksen Natura-alueelle ulottuvaa meluvyöhykettä. Pahanlaaksonmaan ja Kuusivaaran malminetsintäalueet sekä niiden osat, joissa pesimäaikaisia kairauksia tai koneellista malminetsintää voidaan suorittaa, on esitetty raportin lopussa olevassa kuvassa (kuva 1). Kuvassa näkyy myös mahdollisen pesimäaikaisen toiminnan maksimaalinen meluvaikutusalue 40 dB:n mukaan.

Arvioinnissa on huomioitu myös AA Sakatti Mining Oy:n ilmoitus siitä, että pesimäaikaisia kairauksia Natura-alueen läheisyydessä vältetään mahdollisuuksien mukaan myös yllä mainituilla alueilla. Tätä ei ole voitu huomioida mitenkään laskennallisesti, koska kairausmäärät ja mainitun tavoitteen toteutuminen ei ole ollut tiedossa, mutta tieto on vaikuttanut pesimäaikaisen toiminnan merkittävyyden arviointiin.

Viangin hankkeen Natura-arvioinnin hankekuvauksessa mainitaan, että kairauksen suunnittelussa huomioidaan tunnetut metsojen soidinalueet ja ajankohdat. Natura-arviointia laatiessa Pahanlaaksonmaalta tunnettiin yksi pieni metson soidinalue. Myöhemmin (2020) alueelta on löydetty toinenkin, Tihiämaan soidinalue. Tätä ei ole voitu erikseen käsitellä Natura-arvioinnissa, koska siitä ei ollut arvioinnin aikaan tietoa. AA Sakatti Mining Oy on kuitenkin sitoutunut noudattamaan 500 m suojavyöhykettä kaikkien metson soidinalueiden ympärillä Natura-alueella ja sen lähialueilla.

Miehittämättömillä ilma-aluksilla suoritettavien lentomittausten osalta Natura-arvioinnissa on huomioitu, että niitä ei toteuteta pesimäaikaan (1.5.-31.7.) Natura-alueella lainkaan, mutta Natura-alueen ulkopuolelle arvioinnissa ei ole asetettu ajallisia rajoituksia. Miehitettyjä geofysikaalisiin mittauksiin liittyviä lentoja ei suoriteta 15.3.-31.7. välisenä aikana. Erityisesti suojeltavien petolintujen rauhoitusajat ja vyöhykkeet huomioidaan niin miehitetyissä kuin miehitämättömissäkin lennoissa Natura-alueella ja sen lähialueella.

Viangin hankkeen Natura-arvioinnin luvussa 7.1 on lueteltu arvioinnissa huomioituja yleisiä luontotyyppi- ja lajistovaikutusten lieventämistoimia, joista osa koskee vain toimintaa Natura-alueella, mutta osa myös kaikkea sen ympäristössä tapahtuvaa toimintaa. Nämä toimet ja käytännöt on listattu alla. Lista on lihavoitu ne käytännöt, jotka koskevat myös Natura-alueen lähialueella toteutettavaa toimintaa, eli myös Pahanlaaksonmaata. Lihavoimattomat kohdat koskevat vain Natura-alueita.

- a) Toiminta talviaikana, jolloin suojelun perusteena olevia lintulajeja on kesään verrattuna vähän ja kasvillisuus- ja maaperän kulumisvaikutukset ovat vähäisempiä
- b) **Lumetuksen käyttö ohutlumisilla ja kulumisherkillä kulkureiteillä. Lumetus toteutetaan ensisijaisesti siirtämällä luonnonlunta reittien ympäriltä reitille.**
- c) **Kulkureittien vahvistaminen geoverkoilla ja jäädytyksen ja lumetuksen yhdistelmällä pehmeillä suoalueilla kantavuuden ja suon vaurioitumisen estämiseksi**
- d) **Reittien sijoittuminen vähintään 15 metrin etäisyydelle suojelullisesti arvokkaan lajiston esiintymistä**
- e) **Kairauspaikkojen keskipisteiden sijoittuminen vähintään 30 metrin etäisyydelle suojelullisesti arvokkaan lajiston esiintymistä**
- f) Kohdissa d ja e poikkeuksina ahokissankäpälän, vaaleasaran ja punakonnanmarjan muutamia esiintymiä, sekä kiiltosirppisammalen esiintymät 2 reittikohdassa (ks. luku 6.2.1)
- g) **Kairausreittien sijoittuminen alueille, joiden arvioidaan synnyttävän vähiten vaikutuksia luontotyypeille (olemassa olevien kulku-urien hyödyntäminen, reittien sijoittaminen mahdollisuuksien mukaan Natura-alueen ulkopuolelle ja vähiten herkille Natura-luontotyypeille, runsaspuustoisten luontotyyppien välttäminen)**
- h) **Metallisten tukiverkkojen asettaminen kulkureittien ja kairauspaikkojen herkimmin kuluville paikoille (soiden ja kangassaarekkeiden vaihettumien kaltevat reunat sekä kairareiät)**
- i) Kulkureittien merkitseminen maastoon tarkalla GPS-laitteella (tarkkuus ≤ 1 metriä) ja kulku kairakoneilla koneohjausta tai tarkkaa GPS-laitetta apuna käyttäen sekä reittien merkitseminen väliaikaisilla heijastinviihoilla
- j) Oikoreitin (VE2) käyttöönotto toimintaan liittyvän liikenteen kokonaismäärän vähentämiseksi
- k) Reittien tarkka molemminpuolinen merkitseminen niissä kohdissa, missä suojaetäisyys kiiltosirppisammaleeseen jää alle 15 metriä (ks. kohta f ja luku 6.2.1)
- l) Kairaustoiminnan aloittaminen vasta riittävän paksun lumi- ja jääpeitteen aikana
- m) Kairaustoiminnan lopetus Natura-alueella 15.3. mennessä merikotkan pesinnän häirinnän välttämiseksi
- n) Geofysikaalisten mittausten suorittaminen mahdollisimman aikaisin alkutalvesta Särkikoskenmaan alueella pöllöihin kohdistuvien vaikutusten vähentämiseksi
- o) Geofysikaalisten ja hydrogeologisten mittausten ajoittaminen kokonaan lintujen pesimäkauden ulkopuolelle
- p) **Geokemiallisissa näytteenotoissa huomioidaan suojelullisesti arvokkaan lajiston esiintymät**

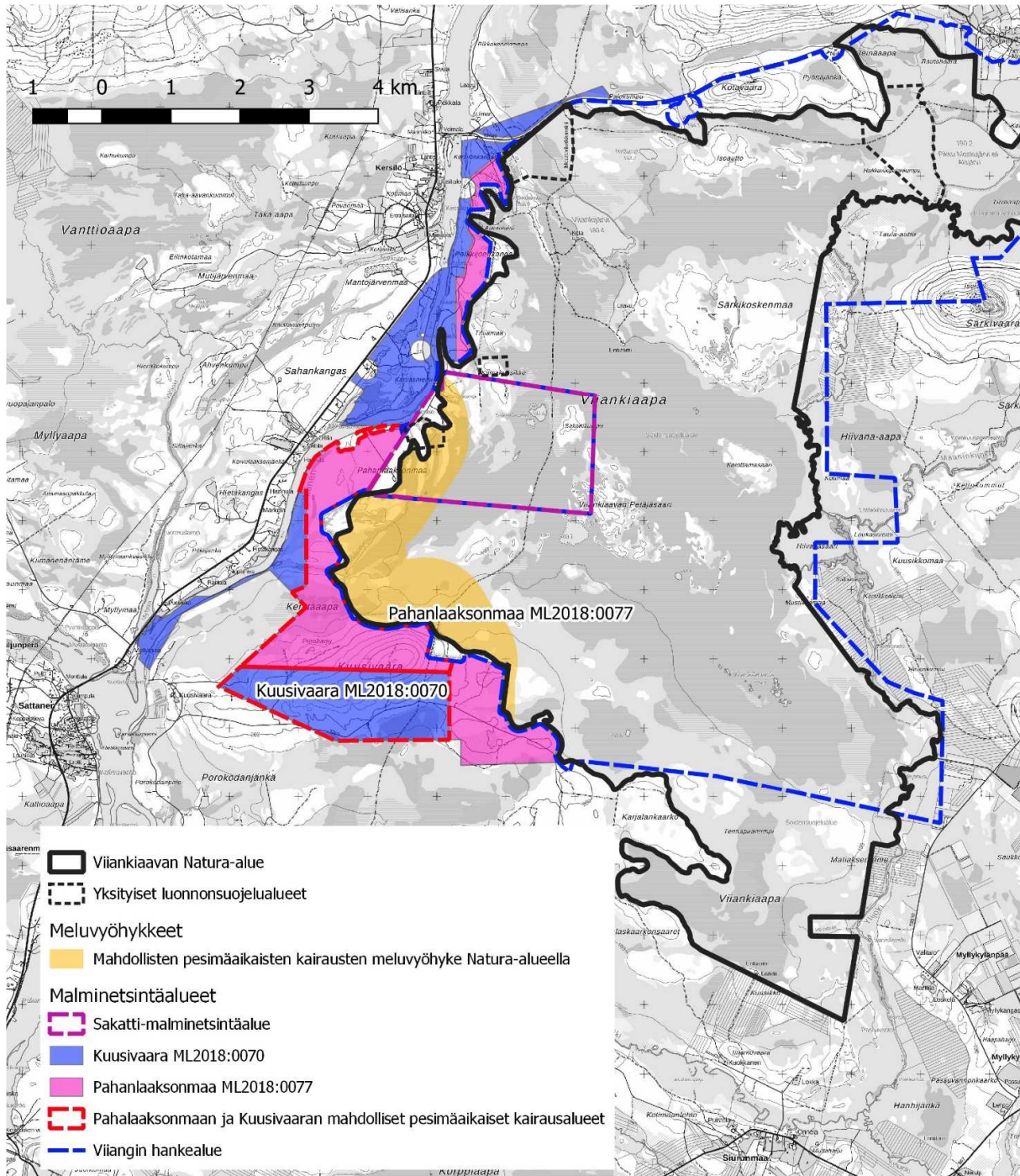
- q) Kallioperäkartoituksen yhteydessä biologi tarkistaa lohkarkeen lajiston, tarkistus toteutetaan lajiston kannalta oikea-aikaisesti

Luvussa 7.2. luetellut malminetsintämenetelmiin liittyvät toimintatavat on huomioitu myös Pahanlaaksonmaan osalta kokonaisuudessaan, lukuun ottamatta kohtaa 14, joka koskee Natura-alueen kairausalueiden karsintaa.

1. **Yhtiön ja aliurakoitsijoiden koulutus Natura-alueella toimimiseen ja toiminnan jatkuva valvonta maastossa yhtiön toimesta**
2. **Timanttikairauksissa kairaussoijan pääsyn estäminen ympäristöön käyttämällä soijan talteenottomenetelmää sekä muovipressuja kairauskoneen alla roiskeiden ja ylivuotojen varalta**
3. **Talteen kerätyn soijan kuljetus pois alueelta ja toimitus jätteenkeräykseen**
4. **Kairausten vedenkäytön minimointi käyttämällä suljettua kairausveden kiertoa**
5. **Jäähdytysveden ottaminen lähimmistä olemassa olevista kairanrei'istä, kun se on mahdollista, muutoin Kitisestä tai Ylijoen vesistöstä. Pienitilavuuksisia luonnonvesiä ei käytetä vedenlähteinä**
6. **Suojaputkien betonointi pintakallioon ja putkien suiden tulppaus kairausten jälkeen mahdollisten paineellisten pohjavesien purkautumisen estämiseksi**
7. **Mahdollisten öljypäästöjen haittojen minimointi käyttämällä kairauskalustossa biologisesti hajoavaa hydraulikkaöljyä**
8. **Vesipumppujen käyttö erillisessä valuma-altaassa, ja polttoaineiden ja öljyjen säilytys kaksoisvaipalla varustetuissa astioissa öljyvahinkojen estämiseksi**
9. **Polttoaineiden tankkaukseen, säilyttämiseen ja kuljetukseen liittyvät parannukset ks. luku 3.5**
10. **Kairauskaluston varustaminen öljyntorjuntavarustuksella**
11. **Vuototapauksessa öljyisen lumen pois kerääminen ja hävitys asianmukaisesti**
12. **Saniteettitilojen ja jätteenkeräyksen sijoitus Natura-alueen ulkopuoliselle varikko-alueelle**
13. **Hallinnolliset hallintakeinot kairaustoiminnan ympäristövaikutusten välttämiseksi**
14. **Hankkeen suunnitteluvaiheessa kairausalueita priorisoitiin malmipotentialin perusteella, minkä yhteydessä alkuperäisestä hankesuunnitelmasta karsittiin kuusi Natura-alueelle sijoittuvaa kairausaluetta. Samassa yhteydessä vaikutukset (kairauskoneiden määrä) pieneivät**

Laatinut 31.1.2023

Osmo Heikkala
Ympäristöasiantuntija
Eurofins Ahma Oy



Kuva 1. Pahanlaaksonmaan ja Kuusivaaran malminetsintäalueet sekä niiden ne osat, joissa pesimäaikaiset kairaukset ovat mahdollisia. Kartassa on esitetty myös maksimaalinen pesimäaikainen meluvyöhyke (>40 dB), sekä Sakatin malminetsintäalue ja Viiankiävaaran hankealue.

KAIVOSLAIN (621/2011) MUKAINEN VAKUUS

Kaivoslain 10 luvun 107 §:n mukaan malminetsintäluvan haltijan on asetettava vakuus mahdollisen vahingon ja haitan korvaamista sekä jälkitoimenpiteiden suorittamista varten, jollei tätä ole pidettävä tarpeettomana toiminnan laatu ja laajuus, toiminta-alueen erityispiirteet, toimintaa varten annettavat lupamääräykset ja luvan hakijan vakavaraisuus huomioon ottaen.

Tukes määrää malminetsintäluville asetettavaksi lupakohtaisen vakuuden. Vakuus tulee asettaa pankkitalletuksena Turvallisuus- ja kemikaalivirastolle kaivoslain (621/2011) 15 §:ssä tarkoitettujen jälkitoimenpiteiden sekä 103 §:ssä tarkoitetun vahingon ja haitan korvaamista, sekä muiden kaivoslakiin perustuvien velvoitteiden täyttämistä varten.

Talletus tulee tehdä pankkiin Turvallisuus- ja kemikaaliviraston hyväksi. Pankin tai tilin omistajan tulee toimittaa tilivarojen panttausilmoitus avatusta vakuustilistä Turvallisuus- ja kemikaalivirastolle (os. Valtakatu 2, 96100 Rovaniemi) sekä antaa sitoumus, jolla se luopuu kuittausoikeudesta kyseiseen tiliin. Vakuustili ei saa olla määräaikainen.

Tilivarojen panttausilmoituksen allekirjoittaa pankin edustaja sekä pantattavan tilin omistaja, eli luvan saajayhtiön kaupparekisteriotteessa mainittu henkilö(t) joilla on nimenkirjoitusoikeus.

Vakuus on asetettava viimeistään 30 päivänä siitä, kun malminetsintälupa on tullut lainvoimaiseksi.

Tukesille vakuutta varten toimitettavat asiakirjat:

- Pankin tilivarojen panttausilmoitus (alkuperäinen kappale allekirjoituksin)
- Pantinantajan kaupparekisteriote

Asiakirjat tulee toimittaa Turvallisuus- ja kemikaalivirastolle osoitteeseen Valtakatu 2, 96100 Rovaniemi.