

KUULUTUS

Turvallisuus- ja kemikaalivirasto (Tukes) on kaivoslain (621/2011) perusteella 22.3.2023 hyväksynyt seuraavan malminetsintälupaa koskevan hakemuksen:

Hakija:	Latitude 66 Cobalt Oy
Alueen nimi:	Maaninkavaara 2
Lupatunnus:	ML2019:0047
Alueen sijainti ja koko:	Kuusamo, 693,17 ha

Päätökseen saa kaivoslain (621/2011) 162 §:n nojalla hakea muutosta valittamalla hallinto-oikeuteen. Valitus on tehtävä kirjallisesti 30 päivän kuluessa päätöksen tiedoksisaannista. Päätöksen tiedoksisaannin katsotaan tapahtuneen seitsemäntenä päivänä päätöksen julkaisemisesta. Päätöksen liitteenä olevasta valitusosoituksesta ilmenee, miten muutosta haettaessa on menettävä.

Päätös on nähtävillä Tukesin kotisivulla osoitteessa: <https://tukes.fi/malminetsintaluvat-ja-valtaukset>

Tieto päätöksen antamisesta on julkaistu sijaintikunnan verkkosivuilla.

Lisätietoja kaivosasiat@tukes.fi tai Antti Mikkola puh. 029 505 2184

Kuulutettu 22.3.2023

Pidetään nähtävänä 28.4.2023 asti.

LIITTEET

Liite 1: Lupakartta malminetsintäalueesta

Latitude 66 Cobalt Oy
Asemakatu 41
90100 Oulu

MALMINETSINTÄLUPAPÄÄTÖS

Malminetsintälupahakemus

Hakija: Latitude 66 Cobalt Oy
2656776-9
Suomi

Yhteystiedot: Asemakatu 41
90100 Oulu
Lisätietoja antaa:
Otso Markkanen
otso@lat66.com
+358 40 709 5393

Alueen nimi: Maaninkavaara 2
Alueen sijainti: Kuusamo

Hakemus on tullut vireille 24.5.2019. Kaivosviranomaisen on tehnyt hakemustarkastuksen 24.5.2019, 2.4.2020 sekä 17.10.2022 ja todennut hakemuksen täyttävän kaivoslain 34 §:n vaatimukset. Hakemukselle on annettu lupatunnus ML2019:0047 ja kaivoslain 34 §:n mukainen etuoikeuspäivämäärä 24.5.2019.

Hakemuksen tarkoitus: Malminetsintä kaivoslain (621/2011) pykälien 5, 9 ja 32 tarkoittamalla tavalla

PÄÄTÖS

Turvallisuus- ja kemikaalivirasto (Tukes) **myöntää** kaivoslain (621/2011) nojalla Latitude 66 Cobalt Oy:lle malminetsintäluvan nimeltä "Maaninkavaara 2" lupatunnuksella ML2019:0047.

Perustelut: Hakija on osoittanut, että kaivoslaissa (621/2011) säädetyt edellytykset täyttyvät eikä luvan myöntämiselle ole kaivoslaissa säädettyä estettä. Tässä malminetsintälupapäätöksessä annetut tarpeelliset tarkentavat lupamääräykset yleisten ja yksityisten etujen turvaamiseksi perustuvat kaivoslain (621/2011) 51 §.

Malminetsintäluvan nojalla luvanhaltijalla on oikeus omalla ja toisen maalla tässä luvassa mainitulla alueella (malminetsintäalueella) tutkia geologisten muodostumien rakenteita ja koostumusta sekä tehdä muita kaivostoimintaa valmistelevia tutkimuksia ja muuta malminetsintää esiintymän paikallistamiseksi sekä sen laadun, laajuuden ja hyödyntämiskelpoisuuden selvittämiseksi sen mukaan kuin tässä malminetsintäluvassa tarkemmin määrätään. Malminetsintälupa ei oikeuta esiintymän hyödyntämiseen.

Päätöksen voimassaolo

Malminetsintälupa on **voimassa tällä päätöksellä enintään neljä (4) vuotta** päätöksen lainvoimaiseksi tulosta.

Perustelut: Luvan voimassaoloaika on lain sallima enimmäisaika malminetsintäluvalle. Malminetsintäluvan voimassaoloa voidaan jatkaa enintään kolme vuotta kerrallaan siten, että lupa on voimassa yhteensä enintään viisitoista vuotta. Mikäli luvanhaltija haluaa pienentää voimassa olevaa malminetsintälupaa sen voimassaoloaikana tai luopua siitä kokonaan, tulee luvanhaltijan toimittaa kaivosviranomaiselle ilmoitus joko osittaisesta tai koko malminetsintäalueen raukeamisesta (Kaivoslaki 621/2011, 60 §, 61 §, 66 §, 67 §).

Päätöksen täytäntöönpano

Kaivoslain (621/2011) 168.1 §:n mukaisesti malminetsintälupaan perustuvat toimenpiteet saa aloittaa, kun siihen oikeuttava lupapäätös on saanut lainvoiman ja lupapäätöksessä määrätyt velvoitteet on suoritettu. Jos toimenpiteen suorittaminen edellyttää muualla lainsäädännössä vaadittua lupaa, saa toimenpiteen kuitenkin aloittaa vasta, kun toimenpiteeseen tarvittava muun lainsäädännön mukainen lupapäätös on saanut lainvoiman tai toiminnan aloittamiseen on saatu oikeus asiassa toimivaltaiselta viranomaiselta. Päätöksen lainvoimaisuus tulee tarkistaa luvassa mainitulta hallinto-oikeudelta valitusajan päättymisen jälkeen.

Luvan haltijan tulee huolehtia, että malminetsintätoita suorittava henkilöstö ja urakoitsijat ovat perehtyneet tässä luvassa annettuihin määräyksiin.

Malminetsintäalueen tiedot

Pinta-ala: 693,17 ha
Alueen nimi: Maaninkavaara 2
Sijainti: Kuusamo

Alueen tarkempi sijainti ja rajat ilmenevät tähän päätökseen liitetystä lupakartasta (Liite 1). Lupa-alueesta on rajattu pois tiedossa olevat esteet. Malminetsintää ei saa suorittaa tällä luvalla, eikä jokamiehenoikeudella 150 metriä lähempänä asumiseen tai työntekoon tarkoitettua rakennusta, yksityistä pihapiiriä tai erityiseen tarkoitukseen otetuilla alueilla. Jokamiehenoikeuksiin kuuluvalla liikkumisella ei myöskään saa aiheuttaa haittaa tai häiriötä muille ihmisille tai luonnolle.

Alueesta tarkemmin

Malminetsintälupa-alueella ei sijaitse suojelualueita, suojeluohjelma-alueita tai valtakunnallisesti merkittäviä tai suojeltuja maisema-alueita. Alueella on voimassa Pohjois-Pohjanmaan maakuntakaava, jossa alue on merkitty maa- ja metsätalousvaltaiseksi alueeksi (M). Alueella on voimassa Kuusamon strateginen yleiskaava merkinnöillä maa- ja metsätalousvaltainen alue ja potentiaalinen tuulivoimaloiden alue.

Otaksuma mineraaleista

Alueen geologiseen malmipotentialiin sekä hakijan suorittamiin tutkimuksiin ja tuloksiin perustuen hakija otaksuu alueella olevan kobolttia (Co), kuparia (Cu) ja kultaa (Au).

Yleisten ja yksityisten etujen turvaamiseksi tarpeelliset lupamääräykset (velvoitteet ja rajoitukset)

1. Määräys malminetsintätutkimusten sallituista ajankohdista ja menetelmistä, sekä malminetsintään liittyvistä laitteista ja rakennelmista

Tämän malminetsintäluvan nojalla on sallittua suorittaa seuraavia malminetsintätoimenpiteitä ja soveltaa seuraavia malminetsintämenetelmiä:

1. Geofysikaaliset ja geokemialliset tai vaikutuksiltaan niihin verrattavat tutkimusmenetelmät
2. Koneellisesti tehtävät maaperä- ja kallioperänäytteenotto (moreeni-, ura- ja pistenäytteet, kairaus)
3. Tutkimuskaivannot ja tutkimusojat

Perustelut: Hakija on esittänyt hakemuksessaan nämä menetelmät ja kaivosviranomaisen arvioi ne tarpeelliseksi ottaen huomioon kohteella tehdyt aikaisemmat tutkimukset. Jotta mahdolliselle jatkoluvalle edellytetty vaade tehokkaasta malminetsinnästä toteutuu, tässä lupamääräyksessä tarkoitettujen toimenpiteiden tulee olla pääosin suoritettuina.

2. Määräys tutkimustöitä ja -tuloksia koskevasta selvitysvelvollisuudesta

Malminetsintäluvan haltijan on vuosittain toimitettava kaivosviranomaiselle selvitys suoritetuista tutkimustöistä ja niiden tuloksista. Tutkimustöitä ja -tuloksia koskevaan vuosittaiseen selvitykseen on sisällytettävä: käytetyt tutkimus- ja työmenetelmät, yhteenveto tehdyistä tutkimuksista ja pääasialliset tulokset. Ohje löytyy Tukesin internet-sivuilta. Kunkin kalenterivuoden tutkimustöistä ja -tuloksista on raportoitava seuraavan vuoden kesäkuun loppuun mennessä, ellei toisin ohjeisteta.

Perustelut: Määräyksen perusteena on kaivoslaki (621/2011) 14 § ja VNa kaivostoiminnasta (391/2012) 4 §.

3. Määräys jälkitoimenpiteiden ajankohdasta ja ilmoittamisesta kaivosviranomaiselle

Kun malminetsintälupa on rauennut osittain, kokonaan tai peruutettu, malminetsintäluvan haltijan on raukeavilta alueilta;

1) välittömästi saatettava malminetsintäalue yleisen turvallisuuden vaatimaan kuntoon, poistettava väliaikaiset rakennelmat ja laitteet, huolehdittava alueen kunnostamisesta ja siistimisestä sekä saatettava alue mahdollisimman luonnonmukaiseen tilaan. Malminetsintäluvan haltijan on tehtävä kirjallinen ilmoitus kaivosviranomaiselle, malminetsintäalueeseen kuuluvien kiinteistöjen omistajille ja muille oikeudenhaltijoille, kun toimenpiteet on saatettu loppuun. Ilmoituksen tulee sisältää tiedot jälkitoimenpiteiden päättymispäivästä sekä kuvaus toteutetuista jälkitoimenpiteistä.

2) kuuden kuukauden kuluessa luovutettava kaivosviranomaiselle tutkimustyöselostus, tutkimukseen liittyvä tietoaaineisto ja kirjallinen esitys edustavasta otoksesta kairasydämiä. Kaivosviranomaisen ohjeistaa hakijoita tarkemmin raportoinnin muodosta. Ohje löytyy Tukesin internet-sivuilta.

Perustelut: Määräyksen perusteena on kaivoslaki (621/2011), 15 § ja VNa kaivostoiminnasta (391/2012), 5 §.

4. Määräys kaivannaisjätteen jätehuoltosuunnitelmasta ja sen noudattamisesta

Malminetsinnästä tässä luvassa sallituilla menetelmillä (lupamääräys 1, menetelmät 1–3) ei synny kaivannaisjätettä. Malminetsintäluvan haltija on silti aina velvollinen huolehtimaan maa- ja kiviainesjätteen synnyn ehkäisemisestä, sen haitallisuuden vähentämisestä sekä jätteen hyödyntämisestä tai käsittelemisestä.

Perustelut: Määräyksen perusteena on kaivoslaki (621/2011) 13 § ja VNa kaivostoiminnasta (391/2012) 3 §.

5. Määräys ilmoitusvelvollisuudesta koskien malminetsintäalueen maastotöitä ja rakennelmia

Malminetsintäluvan haltijan on hyvissä ajoin etukäteen ilmoitettava kirjallisesti malminetsintäalueeseen kuuluvien **kiinteistöjen omistajille** (sekä näihin rinnastettaville, Kaivoslaki 5.2 §), Alakitkan paliskunnalle, ja muille oikeudenhaltijoille kaikista maastotöistä, jotka voivat aiheuttaa vahinkoa tai haittaa, sekä väliaikaisista rakennelmista.

Malminetsintäluvan haltijan on ilmoitettava maastotöistä toimialallaan yleistä etua valvoville viranomaisille:

- Tukesille,
- toimivaltaisen Pohjois-Pohjanmaan ELY-keskuksen ympäristövastuualueelle,
- Mikäli lupa-alueelta löydetään tutkimusten yhteydessä muinaismuistolaissa tarkoitettuja kohteita, tulee luvanhaltijan toimia siten kuin muinaismuistolaissa todetaan ja ilmoittaa löydöksistä viipymättä alueelliselle Pohjois-Pohjanmaan museolle.

Perustelut: Määräyksen perusteena on kaivoslaki (621/2011) 12 § ja VNa kaivostoiminnasta (391/2012) 2 §.

6. Määräys malminetsintäalueen koon pienentämisen aikataulusta

Kaivosviranomainen ei näe tässä vaiheessa tarvetta malminetsintäalueen pienentämiselle. Tutkimuksia voidaan pitää perusteltuna koko ML2019:0047 alueella. Jos luvan haltija haluaa pienentää voimassa olevaa malminetsintälupaa tai luopua siitä kokonaan, tulee luvan haltijan tehdä ilmoitus joko osittaisesta tai koko malminetsintäalueen raukeamisesta.

Perustelut: Määräyksen perusteena on kaivoslaki (621/2011) 11 §, 51, 67 §). Otettaessa huomioon alueen koko, tutkimussuunnitelma ja sen perustelut, sekä seikka, että kyseessä on vaiheittain etenevä tutkimustoiminta, voidaan tutkimuksia pitää perusteltuna koko alueelle.

7. Määräys vakuuden asettamisesta

Tässä malminetsintäluvassa **ML2019:0047** määrätään lupakohtainen **3000 euron** suuruinen vakuus. Vakuus asetetaan pankkitalletuksena Turvallisuus- ja kemikaalivirastolle kaivoslain (621/2011) 15 §:ssä tarkoitettujen jälkitoimenpiteiden sekä 103 §:ssä tarkoitettun vahingon ja haitan korvaamista, sekä muiden kaivoslakiin perustuvien velvoitteiden täyttämistä varten. Tässä malminetsintäluvassa määrätty vakuus on asetettava viimeistään 30 päivänä siitä, kun malminetsintälupa on tullut lainvoimaiseksi, luvanhaltijan malminetsinnästä mahdollisesti aiheutuvaa vahinkoa, haittaa tai muuta kaivoslaissa mainittua velvoitetta varten pankkiin avatulle vakuustalletustilille. Kaivoslain 73 §:ssä tarkoitettu luvan siirto ei vapauta vakuutta.

Perustelut: Määräyksen perusteena on kaivoslaki (621/2011) 107, 109, 110 ja 111 §. Vakuus asetetaan kaivosviranomaisen arvion perusteella, joka perustuu malminetsintäalueilla suoritettun valvontatyön kautta saatuihin havaintoihin. Valvontahavaintojen perusteella tyypillisimpien malminetsintäalueilla sattuvan vahingon suuruusluokka on linjassa tässä luvassa määrätyn vakuuden kanssa. Kaivosviranomaisen on arvioinut toiminnan laatua ja laajuutta (lupamääräys 1), toiminta-alueen erityispiirteitä, sekä luvassa säädettyjä velvoitteita lupamääräykset huomioiden ja päätyttyä määrättyyn vakuuteen. Luvassa sallitut geofysikaaliset- ja geokemialliset tutkimusmenetelmät tai maaperä- ja kallioperänäytteenotto tai tutkimusajat eivät aiheuta merkittävää vahinkoa ympäristölle tai luonnolle, kun tutkimustyö suoritetaan lupamääräyksiä noudattaen. Malminetsinnästä johtuvia tyypillisiä maanomistajalle aiheutuvia vahinkoja ovat lähinnä yksittäiset puustovahingot. Luvassa on kielletty luonnonsuojelulain nojalla rauhoitettujen lajien vahingoittaminen tai vaarantaminen. Mikäli alueella on sellaisia, niitä varten on annettu tarkat rajoitukset. Lähtökohtaisesti luvanhaltijan urakoitsijoilla on erillinen vastuuvakuutus tutkimustoimissa aiheutuneita ennakoimattomia vahinkoja varten. Kaivosviranomaisen harmitsee luvan siirron tai muuttamisen yhteydessä, onko vakuuden suuruutta tarkistettava.

8. Määräykset malminetsintää ja malminetsintäalueen käyttöä koskevista seikoista sen varmistamiseksi, ettei toiminnasta aiheudu kaivoslaissa (621/2011) kiellettyä seurausta

Malminetsintä sekä malminetsintäalueella liikkuminen ja muu alueen käyttö on rajoitettava tutkimustyön kannalta välttämättömiin toimenpiteisiin. Toimenpiteet on suoritettava siten, että niistä ei aiheudu kohtuudella vältettävissä olevaa yleisen tai yksityisen edun loukkausta eikä merkittäviä muutoksia luonnonolosuhteissa. Luonnonolosuhteilla tarkoitetaan alueen pohja- ja pintavesioloja, lämpö- ja kosteusoloja sekä kasvien kasvupaikkatekijöitä.

Tämän päätöksen liitteessä 1 tarkoitettulla malminetsintäalueella ja 30 metrin etäisyydellä sen rajasta toiminnan kannalta välttämättömään liikkumiseen ei tarvita erillistä maastoliikennelupaa. Tutkimustyön kannalta välttämättömiin kairaustoimenpiteisiin saa käyttää alueen vettä, mutta jos kairauksessa käytettävän veden määrä ylittää 100m³/vrk, on toimittava siten kuin vesilain (587/2011) 2. luvun 15 §:ssä todetaan. Tutkimustöitä tehtäessä on otettava aina huomioon ympäristönsuojelulain (527/2014) 17§:n mukainen pohjaveden pilaamiskielto. Malminetsinnästä ja muusta malminetsintäalueen käytöstä ei saa aiheutua merkittäviä muutoksia luonnonolosuhteissa, eikä merkittävää maisemallista haittaa.

Malminetsintäluvan haltijan on kairauksen päätyttyä tulpattava kairareitit teräksisen maakairausputken paikalleen jäädessä mansettitulpalla pohjaveden maanpinnalle nousun estämiseksi. Kairaputket on katkaistava noin 0,10–0,20m pituuteen läheltä maanpintaa, kairaputken päät on peitettävä metallisella suojahatulla ja merkittävä selvästi huomiovärillisin puupaaluin, joissa on kairauspaikan tunnisteet ja heijastin. Kairakohteiden jätehuolto sekä siistiminen on tehtävä välittömästi töiden loputtua kohteella.

Perustelut: Malminetsintäluvan haltijan on luovuttuaan malminetsintäalueesta tai sen menetettyään viipymättä saatettava malminetsintäalue yleisen turvallisuuden vaatimaan kuntoon, sekä saatettava alue mahdollisimman luonnonmukaiseen tilaan (621/2011) 11 ja 15 §.

9. Määräykset yleisen ja yksityisen edun kannalta välttämättömistä ja luvan edellytysten toteuttamiseen liittyvistä seikoista

Vaikka tässä malminetsintäluvassa sallitut tutkimusmenetelmät eivät vaikuta laajasti ympäristöön, malminetsintäluvassa haltijan on oltava kuitenkin riittävästi selvillä hankkeen ympäristövaikutuksista siinä laajuudessa kuin kohtuudella voidaan edellyttää.

Malminetsintä lupa-alueella on uhanalaisen suuren petolinnun pesäreviiri. Mikäli pesän todetaan olevan käytössä, petolinnun tahallinen häiritseminen, erityisesti lisääntymisaikana (15.2-31.7 välisenä aikana, pesimäpaikan ympärillä noin 1000m suojavyöhyke), tärkeillä muuton aikaisilla levähdysalueilla tai muutoin niiden elämänsyklin kannalta tärkeillä paikoilla on kielletty. Suuren petolinnun pesäpuu, jossa oleva pesä on säännöllisessä käytössä ja selvästi nähtävissä, on rauhoitettu.

Luvansaajan on huolehdittava tutkimustoiminnastaan, ettei eri tutkimusvaiheissa päädy kiintoainesta pintavesiin. Tutkimuskairauksissa merkittävästi kertyvä kairaussoija ja kivimurska tulee kerätä pois maastosta. Hakemusalueelta tunnetaan pienvesiä (lähteitä, puroja, noroja) ja ne tulee huomioida tutkimussuunnitelmassa reittien osalta ja niihin on jätettävä riittävä suojavyöhyke. Luonnontilaisten tai luonnontilaisten kaltaisten lähteiden luonnontilan vaarantaminen on kielletty. Luonnontilaisilla ojittamattomilla suoalueilla mahdollinen maankamaraan kajoava koneellinen tutkimustoiminta on tehtävä talvella, jolloin suonpinta on jäässä. Alueelta tunnetaan metsälain 10 §:ssä ja vesilain 2 luvun 11 §:ssä mainittuja kohteita, jotka tulee huomioida tutkimustoiminnassa.

Lupa-alueella on rauhoitetun ja uhanalaisen kasvilajin (lettorikko) esiintymiä, joka on myös EU:n luontodirektiivin liitteen II ja IV mukainen laji. Tämä tulee huomioida tutkimustoiminnassa siten, ettei toiminta vahingoita tai vaaranna niiden esiintymiä. Lettorikon esiintymään tulee jättää n. 30 m suojavyöhyke.

Maastotöiden suunnittelua varten lajien esiintymispaikat voi tarkistaa Lajitietokeskuksen avoimesta Laji.fi -palvelusta (<https://laji.fi/>). Mahdollisen esiintymän laajuuden ja lisätiedot voi tarkistaa Pohjois-Pohjanmaan ELY-keskukselta.

Lisätietoja kohteen tilanteesta saa Pohjois-Pohjanmaan ELY-keskuksen lausunnossa (Liite 5) ja Pohjois-Pohjanmaan museon lausunnossa (Liite 6) mainitulta yhteyshenkilöltä tai Tukesilta.

Malminetsintäluvassa haltijan tulee esittää hyvissä ajoin ennen tutkimustöiden aloittamista tarkka tutkimussuunnitelma toimenpiteineen ja sijaintitietoineen Tukesille. Lisäksi tutkimussuunnitelma tulee toimittaa tiedoksi toimivaltaiselle Pohjois-Pohjanmaan ELY-keskukselle ja Pohjois-Pohjanmaan museolle.

Perustelut: Tutkimussuunnitelman esittämisvelvollisuudella varmistetaan, että toimenpiteisiin voidaan tarvittaessa valvonnallisesti puuttua. Samalla Tukesin on mahdollista kaivoslain valvonnan toteuttamiseksi arvioida toimenpiteiden vaikutusta ja tarvittaessa antaa tarkempia lisämääräyksiä toimenpiteiden suorittamisesta. Kaivoslaki (621/2011) 11 § ja 12 §, VNa (391/2012) 2 §.

Siirtyminen lupa-alueelle, ja lupa-alueella liikkuminen on sulanmaan aikana pyrittävä suunnittelemaan niin, että luontaisia aukkopaikkoja ja olemassa olevia uria käytetään mahdollisimman paljon hyväksi. Kosteikkoalueilla liikkumista tulee ensisijaisesti välttää sulanmaan aikana. Toiminnanharjoittajan on oltava selvillä toimintansa ympäristövaikutuksista, ympäristöriskeistä ja niiden hallin-

nasta sekä haitallisten vaikutusten vähentämismahdollisuuksista. Koneellinen tutkimus ja näytteenotto alueilla, joilla on olemassa vaarana, että tutkimukset tai liikkuminen aiheuttaa maaperään vahinkoja (suot), tulee suorittaa aina ajankohtana, jolloin maaperä on jäänyt. Tutkimusmontut ja kuopat tulee merkitä huomiokepein sekä luiskata loiva reunaisiksi päistään niiden ollessa auki ja sisältävän putoamisvaaran.

Malminetsintäluvan haltijan on rajoitettava malminetsintä ja muu malminetsintäalueen käyttö tutkimustyön kannalta välttämättömiin toimenpiteisiin. Toimenpiteet on suunniteltava siten, että niistä ei aiheudu kohtuudella vältettävissä olevaa yleisen tai yksityisen edun loukkausta. Malminetsintäluvan nojalla tapahtuvasta malminetsinnästä ja muusta malminetsintäalueen käytöstä ei saa aiheutua:

- 1) haittaa ihmisten terveydelle tai vaaraa yleiselle turvallisuudelle;
- 2) olennaista haittaa muulle elinkeinotoiminnalle;
- 3) merkittäviä muutoksia luonnonolosuhteissa;
- 4) harvinaisten tai arvokkaiden luonnonesiintymien olennaista vahingoittumista;
- 5) merkittävää maisemallista haittaa.

Perustelut: Määräys perustuu kaivoslain (621/2011) 11 § ään.

Alue kuuluu Alakitkan paliskunnan alueeseen. Malminetsintätutkimukset on sovitettava alueella toimivan paliskunnan kanssa siten, ettei niistä aiheudu kohtuutonta haittaa poronhoidolle. Malminetsintäluvan haltijan on ilmoitettava alueen paliskunnalle tutkimustöistä ja niiden aikataulusta, sekä muusta alueiden käytöstä hyvissä ajoin ennen tutkimustöiden aloittamista. Malminetsintäluvan haltijan on otettava huomioon alueella mahdollisesti olevat poronhoidolle tärkeät rakenteet kuten esimerkiksi erotusaita ja käytettävä valmiita veräjiä kulkemiseen. Edellä mainituilla toimenpiteillä vähennetään malminetsinnästä poronhoitoelinkeinolle mahdollisesti aiheutuvia haittoja poronhoitoalueella.

Perustelut: Kaivoslain (621/2011) 11 §:n mukaisesti malminetsintäluvan haltijan on rajoitettava malminetsintä ja muu malminetsintäalueen käyttö tutkimustyön kannalta välttämättömiin toimenpiteisiin. Toimenpiteet on suunniteltava siten, että niistä ei aiheudu kohtuudella vältettävissä olevaa yleisen tai yksityisen edun loukkausta.

Malminetsintäluvan nojalla tapahtuvasta malminetsinnästä ja muusta malminetsintäalueen käytöstä ei saa aiheutua:

- 1) haittaa ihmisten terveydelle tai vaaraa yleiselle turvallisuudelle;
- 2) olennaista haittaa muulle elinkeinotoiminnalle;
- 3) merkittäviä muutoksia luonnonolosuhteissa;
- 4) harvinaisten tai arvokkaiden luonnonesiintymien olennaista vahingoittumista;
- 5) merkittävää maisemallista haittaa.

10. Määräys malminetsintäkorvauksen suuruudesta ja maksuajankodasta

Malminetsintäluvan haltijan on maksettava malminetsintäalueeseen kuuluvien kiinteistöjen omistajille vuotuista korvausta **20 euroa hehtaarilta** luvan voimassaoloajalta. Malminetsintäalueesta lasketaan kokonaispinta-ala, ja jokaisen kiinteistön tai muiden rekisteriyksiköiden osalta pinta-ala vähintään 0,1 hehtaarin tarkkuudella.

Malminetsintäkorvaus ensimmäiseltä vuodelta on maksettava viimeistään 30 päivänä siitä, kun malminetsintälupa on tullut lainvoimaiseksi. Seuraavina vuosina korvaus on maksettava

vastaavana ajankohtana. Luvan haltijan on ilmoitettava malminetsintäkorvauksen kokonaissuorituksesta kirjallisesti kaivosviranomaiselle, kun velvollisuus on täytetty.

Perustelut: Määräys perustuu kaivoslain (621/2011) 99 §:ään, jossa säädetään malminetsintäkorvauksen suuruudesta ja maksutavasta ja kaivoslain (621/2011) 51.11 § ja 152.1 §.

Mikäli hakija pienentää tai muuttaa tässä päätöksessä määrättyä malminetsintäaluetta muutoshakemuksella, määräytyy uusi malminetsintäkorvaus maanomistajalle seuraavasta tämän lupapäätöksen maksupäivästä alkaen muutospäätöksessä määrättävän pinta-alan mukaan.

Perustelut: Määräys perustuu kaivoslain (621/2011) 51 §, 67, 69 §:ään jossa säädetään malminetsintäluvan raukeamisesta ja muuttamisesta.

11. Määräys vahinkojen ja haittojen korvaamisesta malminetsintäalueella

Malminetsintäluvan haltijan on korvattava malminetsintäalueella tapahtuvasta kaivoslakiin (621/2011) perustuvasta toiminnasta aiheutuneet vahingot ja haitat, jollei jonkin toimenpiteen osalta korvauksesta toisin säädetä.

Perustelut: Määräys perustuu kaivoslain (621/2011) 103 §:ään, jossa säädetään vahinkojen ja haittojen korvaamisesta malminetsintäalueella.

Hakemuksen käsittely

Hakemus: Latitude 66 Cobalt Oy	24.5.2019
Hakemuksen muutos: Latitude 66 Cobalt Oy (hakemusalueen pinta-alan ja alumuodon muutos)	2.4.2020
Hakemuksen muutos: Latitude 66 Cobalt Oy (toimitettu päivitetty hakemus ajantasaisin tiedoin)	17.10.2022
Kuulutus hakemuksesta: Tukes	31.10.2022
Lausuntopyyntö: Tukes	31.10.2022
Päätös: Tukes	23.3.2023

Lupahakemuksesta tiedottaminen

Tukes on tiedottanut hakemuksesta 31.10.2022 kuuluttamalla siitä 30 päivän ajan Kuusamon kunnan ilmoituskanavilla. Hakemus on ollut nähtävillä myös Tukesin internet-sivuilla. Hakemus on ollut nähtävillä 7.12.2022 saakka.

Tukes on tiedottanut hakemuksesta Kaleva lehdessä 31.10.2022

Tukes on tiedottanut hakemuksesta asianosaisille maanomistajille kirjeitse 31.10.2022

Lausunnot ja mielipiteet on pyydetty toimitettavaksi viimeistään 7.12.2022. Tämän päivämääränkin jälkeen toimitetut lausunnot ja mielipiteet on otettu ratkaisussa huomioon.

Lausuntopyyntö ja lausunnot hakemuksesta

Hakemuksesta on lähetetty lausuntopyyntö ja saatu lausunnot seuraavasti:

- 1) Tukesin lausuntopyyntö on lähetetty **Kuusamon kaupungille** 31.10.2022. Kuusamon kaupunki on antanut lausunnon 15.12.2022 (liite 4).
- 2) Tukesin lausuntopyyntö on lähetetty **Pohjois-Pohjanmaan ELY-keskukselle** 31.10.2022. Pohjois-Pohjanmaan ELY –keskus on antanut lausunnon 9.11.2022 (liite 5).
- 3) Tukesin lausuntopyyntö on lähetetty **Pohjois-Pohjanmaan museolle** 31.10.2022. Pohjois-Pohjanmaan museo on antanut lausunnon 30.11.2022 (liite 6).
- 4) Tukesin lausuntopyyntö on lähetetty **Alakitkan paliskunnalle** 31.10.2022. Alakitkan paliskunta ei ole antanut lausuntoa.

Muistutukset ja mielipiteet

Hakemuksen johdosta esitettiin yhteensä 2 muistutusta ja mielipidettä.

Henkilötietoihin sovelletaan tietosuojalakia (1050/2018) ja EU:n yleistä tietosuojasetusta (GDPR).

Hakijan vastine

Hakijalta ei ole pyydetty vastinetta.

Tukesin kannanotto lausunnoissa ja muistutuksissa esitettyihin yksilöityihin vaatimuksiin

Lausunnoissa, muistutuksissa ja mielipiteissä esitetyt asiat on otettu lupapäätöksessä huomioon lupamääräyksiin kaikilta niiltä osin, kuin ne koskevat malminetsintää.

Lähtökohtaisesti mielipiteissä ja muistutuksissa esitetään, että malminetsintälupaa ei tulisi myöntää. Perusteluna tälle on mahdollisen malminetsintälupahakemusta seuraavan kaivostoiminnan aiheuttamat haitat luonnolle ja muulle maankäytölle, jos luvan myöntämisestä myöhemmin seuraa kaivostoimintaa hakemuksen kohteena olevalla malminetsintäalueella. Lisäksi hakemuskuulutuksen puutteellisuus nostetaan esille.

Malminetsintälupa ei mahdollista kaivostoimintaa alueella. Malminetsintälupa mahdollistaa alueella tehtävän tutkimustyön, jotta voidaan selvittää, löytyykö alueelta taloudellisesti hyödynnettäviä kaivosmineraaleja. Mielipiteissä ei esitetä sellaisia kaivoslakiin perustuvia seikkoja, joiden puolesta kaivosviranomaisen tulisi hylätä malminetsintälupahakemus. Kaivoslain 45 §:n mukaisesti kaivosviranomaisen on myönnettävä malminetsintälupa, mikäli kaivoslain edellytykset täyttyvät, eikä luvan myöntämiselle ole kaivoslaissa säädettyä estettä.

Malminetsintälupahakemus on tarkastettu sen saavuttua 24.5.2019, 2.4.2020 sekä 17.10.2022, ja todettu sisältävän kaivoslain 34 §:n ja 169 §:n mukaiset tiedot. Lisäksi hakemus sisältää Valtioneuvoston asetuksen (391/2012) 12 (kohdat 1-9) ja 13 (kohdat 1-4) pykälissä edellytetyt tiedot.

Hakemus sisältää kaikki kaivoslain edellyttämät tiedot, tämä on todettavissa hakijan toimittamasta hakemuslomakkeesta, joka löytyy Tukesin internet sivuilta. Malminetsintälupahakemus ei tule vireille, jos hakemustarkastuksessa todetaan, että hakemus ei täytä kaivoslain 34 §:n vaatimuksia. Tällöin hakijalle varataan mahdollisuus täydentää hakemustaan hallintolain (434/2003) mukaisesti.

Malminetsintälupahakemuksen kuuluttamisesta säädetään kaivoslain 40 §:ssä. Kuulutusiakirjan sisällöstä säädetään VNa kaivostoiminnasta 391/2012 26 §:ssä. ML2019:0047 hakemuksen kuulutuksessa käytetty kuulutusasiakirja sisältää asetuksen 26 §:n mukaiset tiedot, lisäksi kuulutusasiakirjan liitteenä on ollut hakijan toimittama hakemuslomake ja kaivosviranomaisen laatima kartta. Kuulemisiakirjat ovat siis kaivoslain mukaiset.

Kyse on malminetsinnästä, kuulemisiakirjassa ei edellytetä muita hankekokonaisuuteen kuuluvia lupa-alueita, hankealueen asianosaisia, saati antaa määräyksiä yleisten ja yksityisten etujen turvaamiseksi tarpeellisia määräyksiä tai vakuuden määrittämisperusteita. Kyse on hakemuksen kuuluttamisesta, jossa toimitaan selkeästi kaivoslain 40 §:n mukaisesti. Hakemuskuulutuksessa ei anneta minkäänlaisia lupamääräyksiä, vaan lupamääräykset annetaan malminetsintälupapäätöksessä.

Kuulutuksesta tiedotetaan asianosaisia maanomistajia kaivoslaissa säädetyllä tavalla. Tässä tapauksessa ilmoitus on tapahtunut kaivoslain 40 §:n mukaisesti. Kuulutus on julkaistu myös Kaleva-lehdessä 31.10.2022.

Malminetsintälupapäätöksessä annettavat lupamääräykset perustuvat kaivoslain 51 §:ään, jossa säädetään malminetsintäluvassa annettavista yleisten ja yksityisten etujen turvaamiseksi tarpeellisista määräyksistä. Nämä määräykset on annettu tässä lupapäätöksessä siltä osin kuin ne koskevat aluetta: Lupamääräykset 1-11. Hakemusmateriaalit on julkisesti kuulutettu ja hakemusmateriaaleissa olevat tiedot voidaan todeta mm. Tukesin nettisivuilla olevasta materiaalista.

Mielipiteissä on myös vedottu osin tiedon saannin, yleisön osallistumisoikeudesta päätöksen tekoon sekä muutoksenhaku- ja vireillepano-oikeudesta ympäristöasioissa tehtyyn yleissopimukseen (Århusin yleissopimus). Yleissopimuksen oikeusturvajärjestelmän on yleisesti katsottu toteutuneen Suomessa sekä perustuslain säännöksillä ja hallintomenettelyä koskevilla säännöksillä. Tästä on aiempi Pohjois-Suomen hallinto-oikeuden linjaus päätöksessään 16.2.2016 (16/0047/1, diaarinumero 11163/14/7203).

Tutkimusalueen kaavatilanne

Malminetsinnästä ei saa kaivoslain 11 §:n mukaan aiheutua haittaa ihmisten terveydelle, olennaista haittaa elinkeinotoiminnalle, merkittäviä muutoksia luonnonolosuhteisiin tai luonnonesiintymien olennaista vahingoittumista. Malminetsintälupa mahdollistaa alueella tehtävän tutkimustyön, jossa tutkimusmenetelmät on sovittava mm. alueen kaavamerkinnot huomioiden. Lupamääräyksessä 1 on sallittu tällä luvalla suorittaa geofysikaalisia- ja geokemiallisia tutkimuksia, sekä koneellisesti tehtävää maaperä- ja kallioperänäytteenottoa. Tutkimusmenetelmiä on tarkennettu lupamääräyksissä 8 ja 9. Näillä menetelmillä lieventämistoimet huomioiden, ei aiheuteta kaivoslain 11 §:ssä tarkoitettuja seikkoja.

Kaivannaisjäteasiat ja pohjaveden pilaantumisen estäminen

Kaivoslain 13 §:n vaatimukseen (Malminetsintäalueen maa- ja kiviainesjätettä koskevat toimenpiteet), hakija on viitannut lupahakemuslomakkeen kohdassa 4.2, jossa kyseiset asiat on selvitetty riittävällä tarkkuudella. Luvassa sallituilla menetelmillä malminetsintätoiminnasta ei synny varsinaista kaivannaisjätettä. Kairauksesta voi kertyä maanpinnalle kairaussoijaa, joka on hienojakoista kyseisen kohteen kallioainesta. Lupamääräyksissä kiintoainesta ei saa päästää pintavesiin ja lähteisiin on jätettävä riittävät suojavyöhykkeet.

Tutkimustöitä tehtäessä huomioon otettava ympäristönsuojelulain (527/2014) 17§:n mukainen pohjaveden pilaamiskielto on kirjattu lupamääräysten kohtaan 8. Pohjois-Pohjanmaan ELY-keskus katsoo lausunnossaan, että malminetsintää voidaan alueella tehdä hakemuksessa esitetyillä menetelmillä, kunhan ympäristökohteet huomioidaan koneellisten töiden suunnittelussa, ajoituksessa ja toteutuksessa eikä vesilain mukaiselle luvulle eikä luonnonsuojelulain 65 §:n mukaiselle Natura-arvioinnille ole tarvetta.

Pohjois-Pohjanmaan ELY-keskus voi tarvittaessa antaa asiaan liittyen määräyksiä saatuaan tutkimussuunnitelman ennakoita kuten tässä luvassa on määrätty.

Vakuusasiat

Malminetsintäluvulle määrättävän vakuuden määrää kaivosviranomainen. Tämän lupapäätöksen lupamääräyksessä 7 on määrätty vakuus, joka asetetaan pankkitalletuksena Turvallisuus- ja kemikaalivirastolle kaivoslain (621/2011) 15 §:ssä tarkoitettujen jälkitoimenpiteiden sekä 103 §:ssä tarkoitetun vahingon ja haitan korvaamista, sekä muiden kaivoslakiin perustuvien velvoitteiden täyttämistä varten.

Lupakohtainen vakuus on varmistuksena siitä, että velvoitteet myös hoidetaan. Määrätty vakuussumma on luvanmukaiselle toiminnalle riittävä toiminnan laatu ja laajuus huomioon ottaen. Suomessa on myönnetty satoja malminetsintälupia, eikä niissä määrättyjä vakuuksia ei ole tarvinnut käyttää kertaakaan. Malminetsinnästä johtuneet vähäiset vahinkoasiat ovat hoidettu lupamääräyksessä 11 (Määräys vahinkojen ja haittojen korvaamisesta malminetsintäalueella) määrätyn velvoitteen kautta.

Korvausasiat, etäisyydet ja muut seikat.

Kun malminetsintäkairauksessa kairauksen aikana syntyvä kairaussoija kerätään talteen kairauspaikalta pois kuljetettavaksi, on kairaus vaikuttavuudeltaan ympäristöön vähäistä. Lausunnoissa ja muistutuksissa kuvattuja ympäristövaikutuksia ei aiheudu tavanomaisesta kallioperän tutkimuskairauksesta. Malminetsinnästä johtuvia mahdollisia maanomistajalle aiheutuvia vahinkoja ovat puustovahingot (joudutaan kaatamaan yksittäisiä puita kairausalueelle pääsemiseksi) tai tutkimusalueelle johtavalle tielle aiheutuneet vauriot. Luvanhaltija on velvollinen korvaamaan ne. Veden saastuminen, kemialliset haitat, tai meluhaitat eivät liity hetkelliseen malminetsintäkairaukseen.

Malminetsintään liittyvä kairaustoiminta tapahtuu paikallisesti ja ajallisesti lyhytkestoisesti, jolloin kairauksesta aiheutuva meluhaitta tulee olemaan vähäinen. Malminetsintään liittyvistä kairauksista tehdyissä tutkimuksissa ei ole todettu syntyvän sellaista melua, jonka voitaisiin olevan haitallista ympäristölle ja lähialueella asuville.

Maastoliikennelain (1710/1995) 4.1 §:n ja 4.2 §:n 9-kohdan mukaan kaivoslaissa (621/2011) tarkoitettulla malminetsintäalueella ja 30 metrin etäisyydellä sen rajasta moottorikäyttöisellä ajoneuvolla liikkuminen ei edellytä maanomistajan tai haltijan lupaa.

Malminetsijä voi sopia kiinteistön omistajan kanssa etsintätyötä (7§) vaikutuksiltaan laajemmasta malminetsinnästä. Malminetsintään on kuitenkin oltava kaivosviranomaisen malminetsintälupa, jos malminetsintää ei voida toteuttaa 7 §:n mukaan etsintätyönä tai kiinteistön omistaja ei ole antanut siihen suostumustaan.

Kaivosmineraaleista

Luvanhakija on ilmoittanut etsivänsä lupa-alueelta kobolttia, kuparia ja kultaa. Kaivoslain (621/2011) 34§:n 2 momentin 4 a) kohdassa ei edellytetä, että malminetsintäluvan hakija esittäisi selvitystä sellaisista kaivoskivennäisistä, joihin tutkimustyö ei kohdistuisi. Asiasta on Korkeimman hallinto-oikeuden päätös 9.4.2018 (diaarinumero 3173/1/16 Vuosikirja).

Tiedoksi luvan haltijalle

Kaivoslain (621/2011) suhde muuhun lainsäädäntöön

Sen lisäksi, mitä kaivoslaissa säädetään, sovelletaan kaivoslain mukaista lupa- tai muuta asiaa ratkaistaessa ja muutoin tämän lain mukaan toimittaessa muun muassa; luonnonsuojelulakia (1096/1996), ympäristönsuojelulakia (527/2014), erämaalakia (62/1991), maankäyttö- ja rakennuslakia (132/1999), vesilakia (587/2011), poronhoitolakia (848/1990), säteilylakia (592/1991), ydinenergialakia (990/1987), muinaismuistolakia (295/1963), maastoliikennelakia (1710/1995) ja patoturvallisuuslakia (494/2009). VesiL 587/2011. Malminetsintäluvan haltijan on aina noudatettava Suomen lainsäädäntöä ja asiaan liittyviä muita kansainvälisiä sopimuksia.

Maastossa liikkuminen

Maastoliikennelain (1710/1995) 4.1 §:n ja 4.2 §:n 9-kohdan mukaan kaivoslaissa (621/2011) tarkoitettulla malminetsintäalueella ja 30 metrin etäisyydellä sen rajasta moottorikäyttöisellä ajoneuvolla liikkuminen ei edellytä maanomistajan tai haltijan lupaa, kun kyse on asianomaisessa malminetsintäluvassa tai kaivosluvassa tarkoitettun toiminnan kannalta välttämättömästä liikkumisesta. Mikäli malminetsintäalue rajautuu alueeseen, jolla liikkumista on rajoitettu (esim. luonnonsuojelualue), malminetsintäalueen rajan ulkopuolella tarvitaan alueen hallinnasta vastaavan viranomaisen suostumus.

Viitaten lupamääräykseen 9, malminetsintäluvan haltija veloitetaan rajoittamaan malminetsintä ja malminetsintäalueen käyttö tutkimustyön kannalta välttämättömiin toimenpiteisiin. Malminetsinnästä ei saa aiheutua merkittäviä muutoksia luonnonolosuhteissa, harvinaisten tai arvokkaiden luonnonesiintymien olennaista vahingoittumista, merkittävää maisemallista haittaa. Alueen koskemattomuuteen, joka liittyy alueen suojelutavoitteisiin, on säilytettävä. Aiheutetut vahingot on korvattava maanomistajalle.

Luvan muuttaminen ja raukeaminen

Malminetsintäluvan haltijan on kaivoslain (621/2011) 69 §:n mukaan haettava malminetsintäluvan muuttamista, jos tutkimussuunnitelmaa muutetaan tai täydennetään siten, että lupamääräyksiä on tarpeen tarkistaa. Luvanhaltija voi lisäksi hakea malminetsintäluvan muuttamista lupamääräysten tarkistamiseksi, kun luvan mukaista toimintaa on tarpeen muuttaa.

Kaivosviranomaisen on päätettävä, että malminetsintälupa raukeaa, jos luvanhaltija tekee asiaa koskevan ilmoituksen. Luvanhaltija on velvollinen tekemään ilmoituksen, jos tarkoituksena ei enää ole harjoittaa lupaan perustuvaa toimintaa. Malminetsintälupa raukeaa ilmoituksen saavuttua kaivosviranomaiselle.

Luvan voimassaolon jatkaminen

Luvanhaltijan tulee toimittaa hakemus malminetsintäluvan voimassaolon jatkamiseksi

kaivosviranomaiselle viimeistään kaksi kuukautta ennen luvan voimassaolon päättymistä. (VnA kaivostoiminnasta (391/2012) 27.1 §).

Kaivoslain (621/2011) 61.1 §:n mukaan malminetsintäluvan voimassaoloa voidaan jatkaa enintään kolme vuotta kerrallaan siten, että lupa on voimassa yhteensä enintään viisitoista vuotta.

Kaivoslain (621/2011) 61.2 §:n mukaan malminetsintäluvan voimassaolon jatkamisen edellytyksenä on, että:

- 1) malminetsintä on ollut tehokasta ja järjestelmällistä;
- 2) esiintymän hyödyntämismahdollisuuksien selvittäminen edellyttää jatkotutkimuksia;
- 3) luvan haltija on noudattanut tässä laissa säädettyjä velvollisuuksia samoin kuin lupamääräyksiä;
- 4) voimassaolon jatkamisesta ei aiheudu kohtuutonta haittaa yleiselle tai yksityiselle edulle.

Kaivoslain (621/2011) 66 §:n mukaan malminetsintäluvan voimassaolon jatkamista varten lupaviranomaiselle on ennen luvan voimassaolon päättymistä toimitettava lupahakemus sekä lupaharkinnan kannalta tarpeelliset ja luotettavat selvitykset edellä mainituista voimassaolon jatkamisen edellytyksistä.

Kaivostoiminnasta annetun valtioneuvoston asetuksen (391/2012) 27.2 §:n mukaan hakemuksesta tulee käydä ilmi hakijan haluamat muutokset lupa-alueeseen tai muut merkittävät muutokset sekä asianosaisissa tapahtuneet muutokset. Asetuksen 27.3 §:n mukaisesti hakemukseen tulee liittää lupaharkinnan kannalta tarpeellinen ja luotettava selvitys:

- 1) hakemuksen kohteena olevan luvan nojalla tehdyistä toimenpiteistä ja niiden tuloksista;
- 2) alueelle kohdistuneiden tutkimuskustannusten määrästä;
- 3) esiintymän hyödyntämismahdollisuuksista ja jatkotutkimusten tarpeellisuudesta;
- 4) perustelut aluerajaukselle.

Lisäksi hakemukseen sovelletaan vastaavasti, mitä lupahakemuksesta säädetään kaivoslain (621/2011) 34 §:ssä.

Lupapäätöksestä tiedottaminen

Lupapäätös on toimitettu päätöksenantopäivänä:

- Latitude 66 Cobalt Oy:lle,

Jäljennös päätöksestä on toimitettu antopäivänä

- Kuusamon kaupungille,
- Pohjois-Pohjanmaan ELY-keskukselle,
- Pohjois-Pohjanmaan museolle tiedoksi,
- Alakitkan paliskunnalle,
- niille, jotka ovat jäljennöstä erikseen pyytäneet

Päätöksen antamisesta on ilmoitettu

- maanomistajille (kirjeitse)
- asianosaisille, joita asia erityisesti koskee
- muistutuksen esittäjille
- niille, jotka ilmoitusta ovat erikseen pyytäneet

Lupaviranomainen on tiedottanut annetusta päätöksestä Kaleva sanomalehdessä 23.3.2023.

Tukes toimittaa Maanmittauslaitokselle malminetsintäluvasta tiedot merkittäväksi kiinteistötietojärjestelmään.

Perustelut: Päätöksestä tiedottaminen ja siinä noudatettu menettely perustuvat kaivoslain (621/2011) lupapäätöksestä tiedottamista koskevaan 58 §:ään.

Päätösmaksu

Tästä päätöksestä perittävä maksu on **3100 €**. Valtion talous- ja henkilöstöhallinnan palvelukeskus lähettää laskun hakijalle.

Maksu perustuu hakemuksen vireille tullessa voimassa olleeseen asetukseen Turvallisuus- ja kemikaaliviraston maksullisista suoritteista (1391/2018).

Muutoksenhaku

Tähän päätökseen saa kaivoslain (621/2011) 162 §:n nojalla hakea muutosta valittamalla **Pohjois-Suomen hallinto-oikeuteen**.

Valitus on tehtävä kirjallisesti 30 päivän kuluessa päätöksen tiedoksisaannista (808/2019, 13 §). Päätöksen tiedoksisaannin katsotaan tapahtuneen seitsemäntenä päivänä päätöksen julkaisemisesta. Liitteenä olevasta valitusosoituksesta ilmenee, miten muutosta haettaessa on meneteltävä.

Päätöksestä perittävästä maksusta valitetaan samassa järjestyksessä kuin pääasiasta.

Lisätietoja

kaivosasiat@tukes.fi tai ylitarkastaja Antti Mikkola puh. 029 505 2184

Asian on esitellyt ylitarkastaja Antti Mikkola ja ratkaissut ylitarkastaja Ilkka Keskitalo. Tämä asiakirja on allekirjoitettu sähköisesti. Allekirjoittajan henkilöllisyyden ja allekirjoituksen ajankohdan voi varmistaa allekirjoitusta klikkaamalla ja asiakirjan aitous voidaan todentaa sähköisesti. Jos asiakirjaa muutetaan jälkikäteen, allekirjoitus ei ole enää kelvollinen. Sähköinen asiakirja on alkuperäiskappale, eikä allekirjoituksen oikeellisuutta voi varmistaa paperitulosteesta. Alkuperäisen sähköisen asiakirjan voi tarvittaessa pyytää Tukesin kirjaamosta.

LIITTEET

Liite 1	ML2019:0047 lupakartta
Liite 2	Tilakohtaiset pinta-alat malminetsintälupa-alueella
Liite 3	Asianosaiset maanomistajat
Liite 4	Kuusamon kaupungin lausunto
Liite 5	Pohjois-Pohjanmaan ELY-keskuksen lausunto
Liite 6	Pohjois-Pohjanmaan museon lausunto
Liite 7	Ohje vakuuden asettamiseksi

VALITUSOSOITUS

Valitusviranomainen

Päätökseen saa hakea muutosta valittamalla sille hallinto-oikeudelle, jonka tuomiopiirissä pääosa tässä päätöksessä tarkoitettusta alueesta sijaitsee. Toimivaltainen hallinto-oikeus on mainittu valitusosoituksen lopussa. Valituskirjelmä osoitetaan valitusviranomaiselle ja se on toimitettava valitusajassa hallinto-oikeuden kirjaamoon.

Valitusaika

Valitus on tehtävä kirjallisesti 30 päivän kuluessa päätöksen tiedoksisaannista. Päätöksen tiedoksisaannin katsotaan tapahtuneen seitsemäntenä päivänä päätöksen julkaisemisesta.

Valitusoikeus

Malminetsintälupaa, kaivoslupaa ja kullanhuuhtontalupaa koskevaan päätökseen, mainitun luvan voimassaolon jatkamista, raukeamista, muuttamista ja peruuttamista koskevaan päätökseen sekä kaivostoiminnan lopettamispäätökseen saa hakea muutosta:

- 1) asianosainen;
 - 2) rekisteröity yhdistys tai säätiö, jonka tarkoituksena on ympäristön-, terveyden- tai luonnonsuojelun taikka asuin ympäristön viihtyisyyden edistäminen ja jonka sääntöjen mukaisella toiminta-alueella kysymyksessä olevat ympäristövaikutukset ilmenevät;
 - 3) toiminnan sijaintikunta tai muu kunta, jonka alueella toiminnan haitalliset vaikutukset ilmenevät;
 - 4) elinkeino-, liikenne- ja ympäristökeskus ja muu asiassa toimialallaan yleistä etua valvova viranomainen;
 - 5) saamelaiskäräjät sillä perusteella, että luvassa tarkoitettu toiminta heikentää saamelaisten oikeutta alkuperäiskansana ylläpitää ja kehittää omaa kieltään ja kulttuuriaan;
 - 6) kolttien kyläkokous sillä perusteella, että luvassa tarkoitettu toiminta heikentää kolttien alueella kolttien elinolosuhteita ja mahdollisuuksia harjoittaa elinkeinoja.
- Kaivosviranomaisella on lisäksi oikeus valittaa sellaisesta päätöksestä, jolla hallinto-oikeus on muuttanut sen tekemää päätöstä tai kumonnut päätöksen.

Valituksen sisältö

Valituskirjelmässä on ilmoitettava

- päätös, johon haetaan muutosta
- miltä kohdin päätökseen haetaan muutosta ja mitä muutoksia siihen vaaditaan tehtäväksi
- perusteet, joilla muutosta vaaditaan
- valittajan nimi ja kotikunta
- postiosoite ja puhelinnumero, joihin asiaa koskevat ilmoitukset valittajalle voidaan toimittaa

Jos valittajan puhevaltaa käyttää hänen laillinen edustajansa tai asiamiehensä tai jos valituksen laatijana on joku muu henkilö, valituskirjelmässä on ilmoitettava

myös tämän nimi ja kotikunta.

Valittajan, laillisen edustajan tai asiamiehen on allekirjoitettava valituskirjelmä, ellei valituskirjelmää toimiteta sähköisesti (telekopiona tai sähköpostilla).

Valituksen liitteet

Valituskirjelmään on liitettävä

- päätös, johon haetaan muutosta valittamalla, alkuperäisenä tai jäljennöksenä
- asiakirjat, joihin valittaja vetoaa vaatimuksensa tueksi, jollei niitä ole jo aikaisemmin toimitettu viranomaiselle
- asiamiehen valtakirja

Valituskirjelmän toimittaminen perille

Valituskirjelmän voi viedä valittaja itse tai hänen valtuuttamansa asiamies. Valituskirjelmä liitteineen voidaan myös lähettää postitse, telekopiona tai sähköpostilla. Postiin valituskirjelmä on jätettävä niin ajoissa, että se ehtii perille valitusajan viimeisenä päivänä ennen aukioloajan päättymistä. Hallinto-oikeudessa kirjaamon aukioloaika on klo 8.00–16.15. Sähköisesti (telekopiona tai sähköpostilla) toimitetun valituskirjelmän on oltava toimitettu niin, että se on käytettävissä vastaanottolaitteessa tai tietojärjestelmässä määräajan viimeisenä päivänä ennen virka-ajan päättymistä.

Valittajalta peritään hallinto-oikeudessa **oikeudenkäyntimaksu 270 euroa**. Tuomioistuinten ja eräiden oikeushallintoviranomaisten suoritteista perittävistä maksuista annetussa laissa (701/1993) on erikseen säädetty eräistä tapauksista, joissa maksua ei peritä.

Toimivaltaisen hallinto-oikeuden yhteystiedot muutoksenhakua varten:

Pohjois-Suomen hallinto-oikeus

käyntiosoite: Isokatu 4, Oulu

3.4.2023 alkaen käyntiosoite: Torikatu 34-90, 90100 Oulu

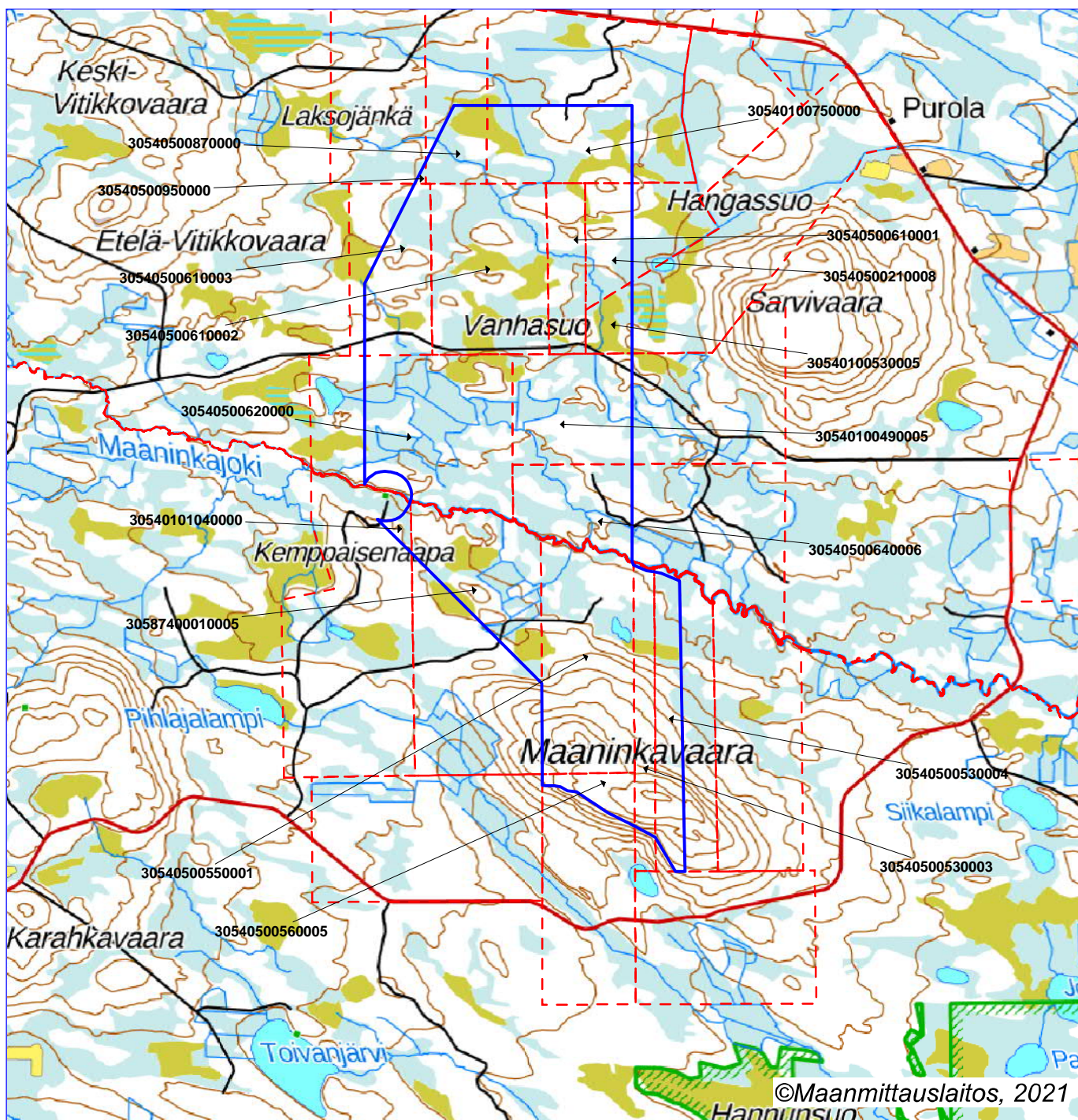
postiosoite: PL 189, 90101 Oulu

puhelin: 029 56 42800

faksi: 029 56 42841

sähköposti: pohjois-suomi.hao@oikeus.fi

Sähköinen asiointipalvelu: <https://asiointi2.oikeus.fi/hallintotuomioistuimet>



Malminetsintäalupa-alue



Kiinteistörajat

Mittakaava 1:40000

Latitude 66 Cobalt Oy
Maaninkavaara 2
ML2019:0047

tukes
Turvallisuus- ja kemikaalivirasto

Kiinteistötunnus	Pinta-ala (ha)
30540100530005	12,12
30540100750000	51,20
30540101040000	2,94
30540500210008	23,74
30540500530003	24,57
30540500530004	34,92
30540500550001	93,90
30540500560005	11,95
30540500610001	29,23
30540500610002	89,79
30540500610003	40,34
30540500620000	96,55
30540500640006	42,00
30540500870000	18,14
30540500950000	0,55
30540508760017	1,17
30587400010005	60,25
30540100490005	59,83
	693,17

Pinta-ala yhteensä: 693,17 ha

ASIANOSAINEN MAANOMISTAJA





44 §	Lausunto Turvallisuus- ja kemikaaliviraston lausuntopyyntöön Latitude 66 Cobalt Oy:n malminetsintäluvhakemuksista alueille Kuusamo Pohjoinen, Maaninkavaara 2 ja Kuusamo Pohjoinen 2
Dnro	KMO/1362/10.05.00.00/2022
Tiivistelmä	Lausunto koskien seuraavia malminetsintäluvhakemuksia: ML2020:0050 Kuusamo Pohjoinen, ML2019:0047 Maaninkavaara 2, ML2021:0148 Kuusamo Pohjoinen 2.
Päätösehdotus	Tulevaisuuslautakunta toteaa, että Manalanniemen ranta-asemakaavan lomarakentamisen tontit tulee rajata tutkimusalueen ulkopuolelle. Malminetsintäluvan myöntämiselle ei ole kaavoitukseen perustuvaa estettä.
Päätös	<p>Keskustelun kuluessa varajäsen [REDACTED] teki seuraavan muutosehdotuksen:</p> <p>”Lautakunnan lausunnon esittelytekstissä ei esitä arviota Latituden hankekokonaisuudesta ja hankekokonaisuuden yhteisten vaikutusten arvioinnista alueen muulle käytölle huomioiden kaupungin voimassa olevat alueiden käytön kehittämiseen liittyvät päätökset.</p> <p>Osa kyseisistä hankkeista sijaitsee Kaupungin määrittämälläns. anka-alueella, jolle Kaupunki on katsonut, ettei alueen herkin luonnon ja keskeisen matkailualueen vuoksi voida kairvosalan toimintaa riskittävästi perustaa.</p> <p>Lautakunta lausuu, että kyseisissä lupahakemuksissa ei ole esitetty hankkeiden yhteisvaikutusten arviointia alueen herkälle luonnolle eikä alueen muulle käytölle. Lupahakemuksissa on perustelemattomasti esitetty väite, ettei kairauksista aiheutuisi kaivannaisjätettä, eikä kairauksista olisi riskejä muun muassa pohjavesijänteille ja vesistöille kuten Kitkan Kouervaaran kairauksien ongelmat toisin osoittavat.</p> <p>Lautakunta lausuu, että Kuusamon luontokaupunki vastustaa malminetsintäluvhakemusten myöntämistä kaupungin määrittämälle keskeiselle herkälle luonto- ja luontomatkailualueelle, missä toimii puhtaasta luonnosta kumpuavia elinkeinoja, nautintaa (kalastusta ja metsästystä) on kylä, vapaa-ajan asutusta, luontomatkailua, kuusamolaista perinteistä ja ylisukupolvista (saamelaista) poronhoitokulttuuria (mm. Alakitkan - ja Tolvan paliskunnat) ja nautintaa (kalastusta ja metsästystä, marjastusta sekä keräilyä).</p> <p>Kuusamon kaupungin muistuttaa, että koko Kitkan - Koutajoen (Oulangan) vesistön valuma-alue on vielä puhdas ja kalaisa missä on Kitkajärven Kitkan järvitaimenkanta ja Ala-Kitkajoessa</p>



ja Oulankajoessa mukaan lukien Avento- ja Maaninkajoki, Savinajoki ja Ylä-Oulankajoki (sivupuroineen) muun äärimmäisen uhanalainen ja ainutlaatuinen Oulangan vaellustaimen -kanta, joka on jääkauden jälkeen vesistöön loukkuun jäänyt meritaimen kanta. Oulangan, Kitkan ja Kuusingin vesistöihin nousevat vaellustaimenet käyttäytyvät meritaimenen tavoin, tullen pelkäästä kudulle Suomen puoleisiin latvavesiin, jokiin ja puroihin, muun muassa tässä Latituden laajan uraanikultakoboltti -kaivoshankkeen alueella olevaan Avento- ja Maaninkajokeen.

Edellä mainituin syin Kuusamon luontokaupunki selkeästi ja tiukasti poliittisjuridisin syin vastustaa Latituden kaivoshanketta Kitka- ja Oulankajokien äärelle pohjautuen valtuuston yksimielisesti hyväksymään ja ylisukupolvisesti sitovaan Kuusamon ympäristöjulistukseen, Kuusamon kaupunginhallituksen kantaan ja luonnonvarastrategiassa luontokaupunginvaltuuston yksimielisesti hyväksytyyn linjaukseen, että Kitka-Ruka-Oulanka alueella ei voida kaivoksia riskittömästi perustaa, eikä kaupunki kannata kaivoksia Kitka- ja Oulankajokien vesistön valuma-alueelle, sekä uraania sisältävät kaivoshankkeet aiheuttavat vakavan ongelman Kuusamon ruokatuotannon (kala, liha, maito/juusto, poro, marjat jne) puhtaudelle ja ympärivuotiselle matkailulle sekä Kuusamon luontokaupunkin pitkäjänteiselle brändille.”

Jäsen [REDACTED] kannatti [REDACTED] esitystä.

Koska oli tehty pohjaesityksestä poikkeava kannatettu esitys, puheenjohtaja määräsi suoritettavaksi sähköisen äänestyksen, jossa pohjaesitys on JAA ja [REDACTED] esitys EI. Äänestystapa hyväksyttiin. Suoritettussa äänestyksessä annettiin 8 JAA-ääntä ([REDACTED]) ja 2 EI-ääntä ([REDACTED]).

Puheenjohtaja totesi tulevaisuuslautakunnan hyväksyneen pohjaesityksen äänin 8-2.

[REDACTED] jätti asiasta eriävän mielipiteen, jonka perustelut ovat hänen muutosesityksessään.

Pöytäkirja tarkastettiin tämän pykälän osalta kokouksessa.

Esittelyteksti

Latitude 66 Cobalt Oy hakee malminetsintä lupaa Kuusamon alueella kolmeen eri lupa-alueeseen: Kuusamo Pohjoinen, Maaninkavaara 2 ja Kuusamo Pohjoinen 2. Turvallisuus- ja kemikaalivirasto (Tukes) pyytää Kuusamon kaupungin lausuntoa malminetsintä lupahakemuksista.



Hakijan tarkoituksena on etsiä lupa alueilta kobolttia, kuparia ja kultaa. Tutkimusmenetelmät ovat tavanomaisia malminetsinnän tutkimusmenetelmiä, kuten geologinen kartointus, geofysikaalinen mittaus, maaperä- ja moreeninäytteenotto, tutkimusojien kaivuu sekä kallioperäkairaus. Hakija huolehtii tutkimusalueen kunnostamisesta tutkimusten päätyttyä ja aiheuttamistaan vahingoista.

Kaavatilanne:

ML2020:0050 Kuusamo Pohjoinen. Alueen läheisyydessä on kolme asuinrakennusta. Alueella on voimassa Kuusamon strateginen yleiskaava. Aluetta koskee yleiskaava merkintä Maa- ja metsätalousvaltainen alue.

ML2019:0047 Maaninkavaara 2. Alueen läheisyydessä on yksi loma-asunto. Alueella on voimassa Kuusamon strateginen yleiskaava. Aluetta koskee yleiskaava merkinnät Maa- ja metsätalousvaltainen alue ja Potentiaalinen tuulivoimaloiden alue.

ML2021:0148 Kuusamo Pohjoinen 2. Alueen läheisyydessä on useita loma- ja asuinrakennuksia. Manalanniemen ranta-asemakaava alueella tutkimusalueella on lomarakentamiseen tarkoitettuja tontteja.

Alueella on voimassa Kuusamon strateginen yleiskaava. Aluetta koskee yleiskaava merkinnät Maa- ja metsätalousvaltainen alue, vapaa-ajan asumisen kehittämisvyöhyke, ulkoilureitistön kehittämistarve, ranta-asemakaava-alueen raja, Kitkan ympäristön kyliehenittämisalue ja seudullinen moottorikelkkailureitti/ura.

Alueella on voimassa Täyssinän rajan ranta-asemakaava. Aluetta koskee ranta-asemakaava merkintä (M-1) Maa- ja metsätalousalue.

Alueella on voimassa myös Manalanniemen ranta-asemakaava. Aluetta koskee ranta-asemakaava merkintä (VL) lähivirkistysalue ja (RA-2) loma-asuntojen korttelialue.

Päätöshistoria

-

Liitteet

Kuusamon strategisen yleiskaava karttaote ja merkinnät, malminetsintäalueiden aluerajaukset (kartat 1-3) ja Tukes:n lausuntopyyntö, ranta-asemakaavojen karttaotteet ja merkinnät

Oheismateriaali

-

Esittelijä

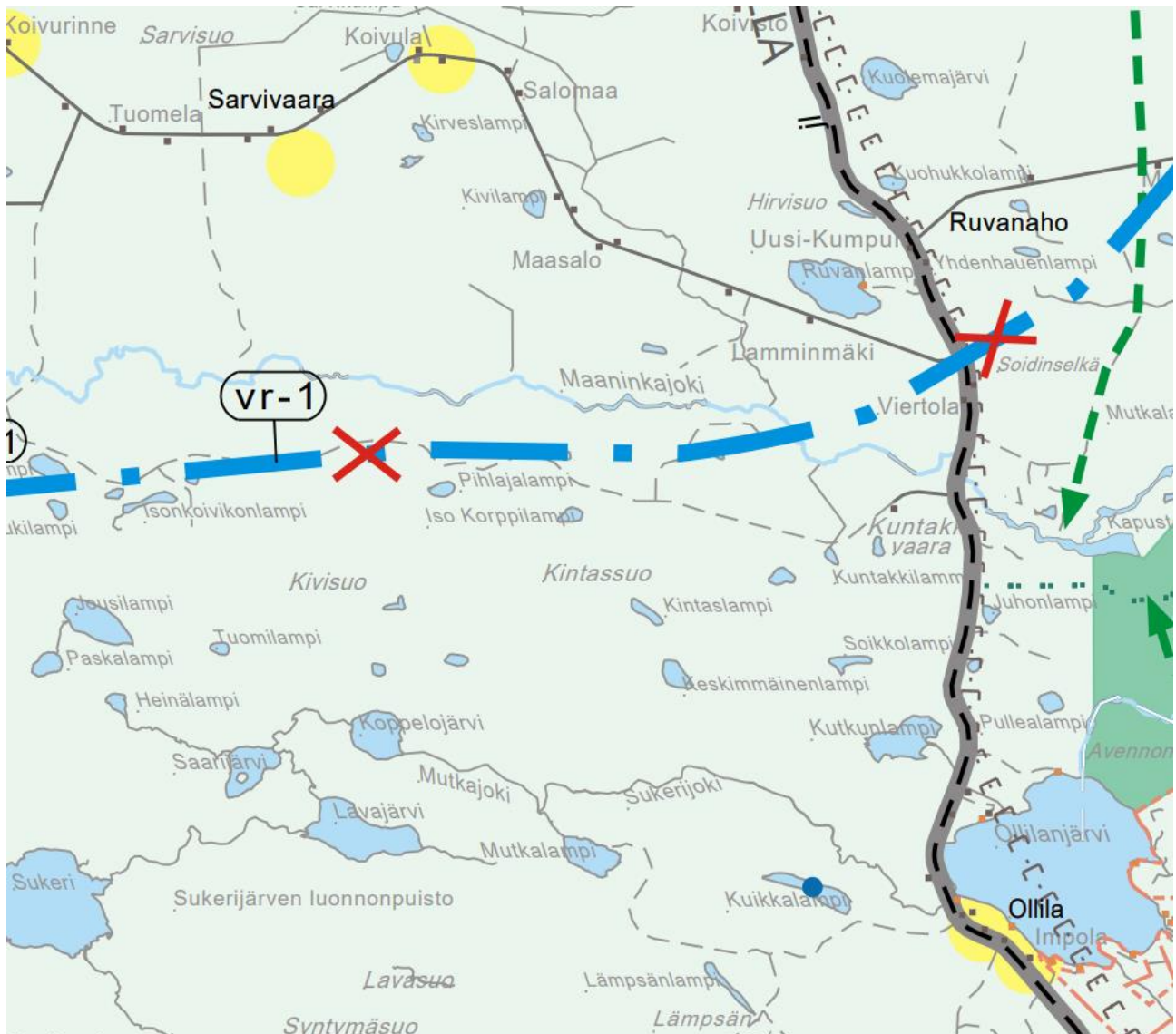
vt. kehitysjohtaja [REDACTED]



Lisätietoja	Valmistelija: kaavoittaja [REDACTED]
Tiedoksi	Maankäyttö Turvallisuus- ja kemikaalivirasto (Tukes)
Muutoksenhakuohjeet	Ei muutoksenhakuoikeutta

Kuusamo pohjoinen 1

Ote oikeusvaikutteisesta Kuusamon strategisesta yleiskaavasta, kaavakartta 1; ja määrittelemäänne aluetta koskevat merkinnät:



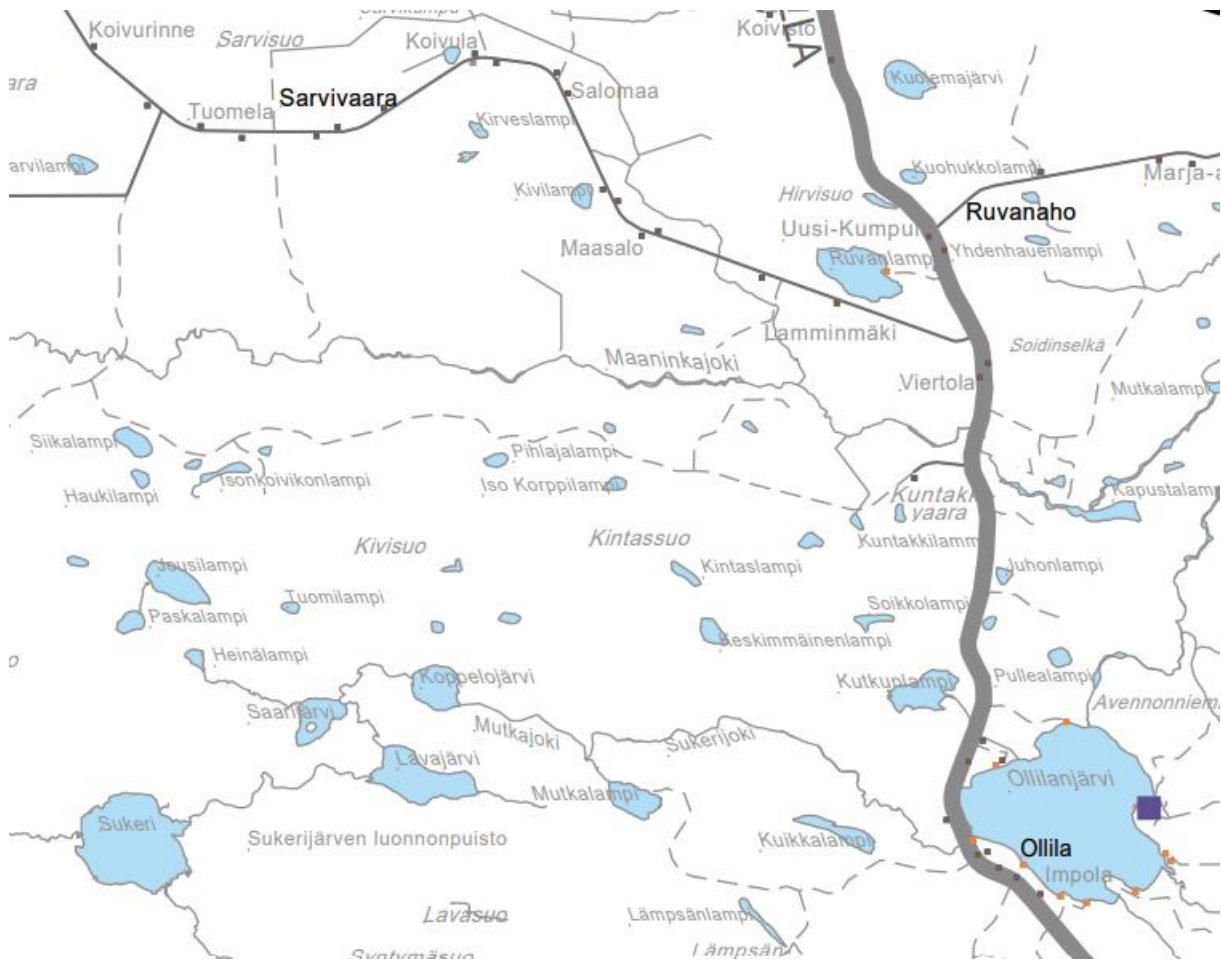
MAA- JA METSÄTALOUSVALTAINEN ALUE

Tavoite:

Metsiä hoidetaan ja käytetään kestäväällä tavalla turvaten niiden monimuotoisuus, uusiutumiskyky, tuottavuus ja työpaikat sekä virkistys- ja kulttuuriarvot.

Metsätalouden harjoittamiselle tulee jatkossakin säilyttää hyvät mahdollisuudet. Puunjalostusteollisuutta Kuusamossa tulee kehittää. Metsävaroja voidaan hyödyntää kestäväällä tavalla nykyistä enemmän nostamalla hakkuumääriä ja lisäämällä jalostusastetta.

Ote oikeusvaikutteisesta Kuusamon strategisesta yleiskaavasta, kaavakartta 2; ja määrittelemiänne alueita koskevat merkinnät:



Ei määrittelemiänne aluetta koskevia merkintöjä.

Ote oikeusvaikutteisesta Kuusamon strategisesta yleiskaavasta, kaavakartta 2; ja määrittelemiänne alueita koskevat merkinnät:



nat

NATURA-2000 VERKOSTOON KUULUVA ALUE

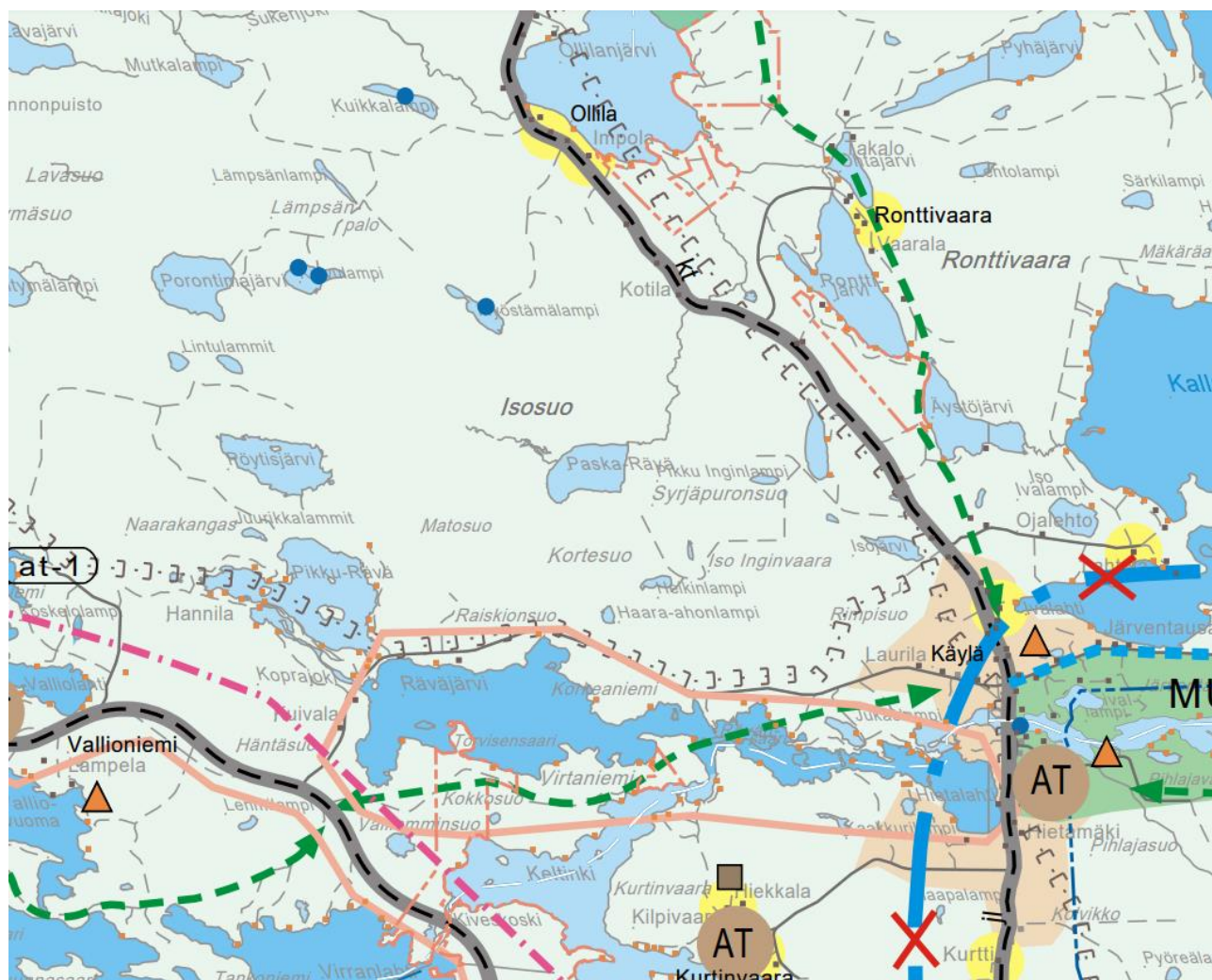
SL

LUONNONSUOJELUALUE

Merkinnällä on osoitettu alueet, jotka on suojeltu tai tarkoitettu suojeltaviksi luonnonsuojelulain nojalla sekä valtion mailla sijaitsevat suojeluohjelman mukaiset alueet. Alueiden palveluvarustusta kehitetään mahdollisuuksien mukaan monipuoliseksi, luonnonsuojeluarvot huomioon ottaen. Kulkua ohjataan rakenteilla ja tarvittaessa rajoituksin.

Kuusamo pohjoinen 2

Ote oikeusvaikutteisesta Kuusamon strategisesta yleiskaavasta, kaavakartta 1; ja määrittelemäänne aluetta koskevat merkinnät:



- MAA- JA METSÄTALOUSVALTAINEN ALUE**
Tavoite:
Metsiä hoidetaan ja käytetään kestäväällä tavalla turvaten niiden monimuotoisuus, uusiutumiskyky, tuottavuus ja työpaikat sekä virkistys- ja kulttuuriarvot. Metsätalouden harjoittamiselle tulee jatkossakin säilyttää hyvät mahdollisuudet. Puunjalostusteollisuutta Kuusamossa tulee kehittää. Metsävaroja voidaan hyödyntää kestäväällä tavalla nykyistä enemmän nostamalla hakkuumääriä ja lisäämällä jalostusastetta.
- VAPAA-AJAN ASUMISEN KEHITTÄMISVYÖHYKE**
Merkinnällä on osoitettu vesistöjen rannoilla sijaitsevia vyöhykkeitä, joita voidaan kehittää erityisesti vapaa-aanasumisen ympäristöinä. Alueiden kehittäminen tukee olevia kyliä. Vyöhykkeellä edistetään lisäksi rantojen ja vesistön virkistyskäyttämömahdollisuuksia sekä monipuolisia maaseutuelinkeinoja. Rakentamista tulee tarvittaessa ohjata rantayleiskaavoilla tai ranta-asemakaavoilla.
- ULKOILUREITISTÖN KEHITTÄMISTARVE**
- RANTA-ASEMAKAAVA-ALUEEN RAJA**

at-1

KITKAN YMPÄRISTÖN KYLIEN KEHITTÄMISALUE

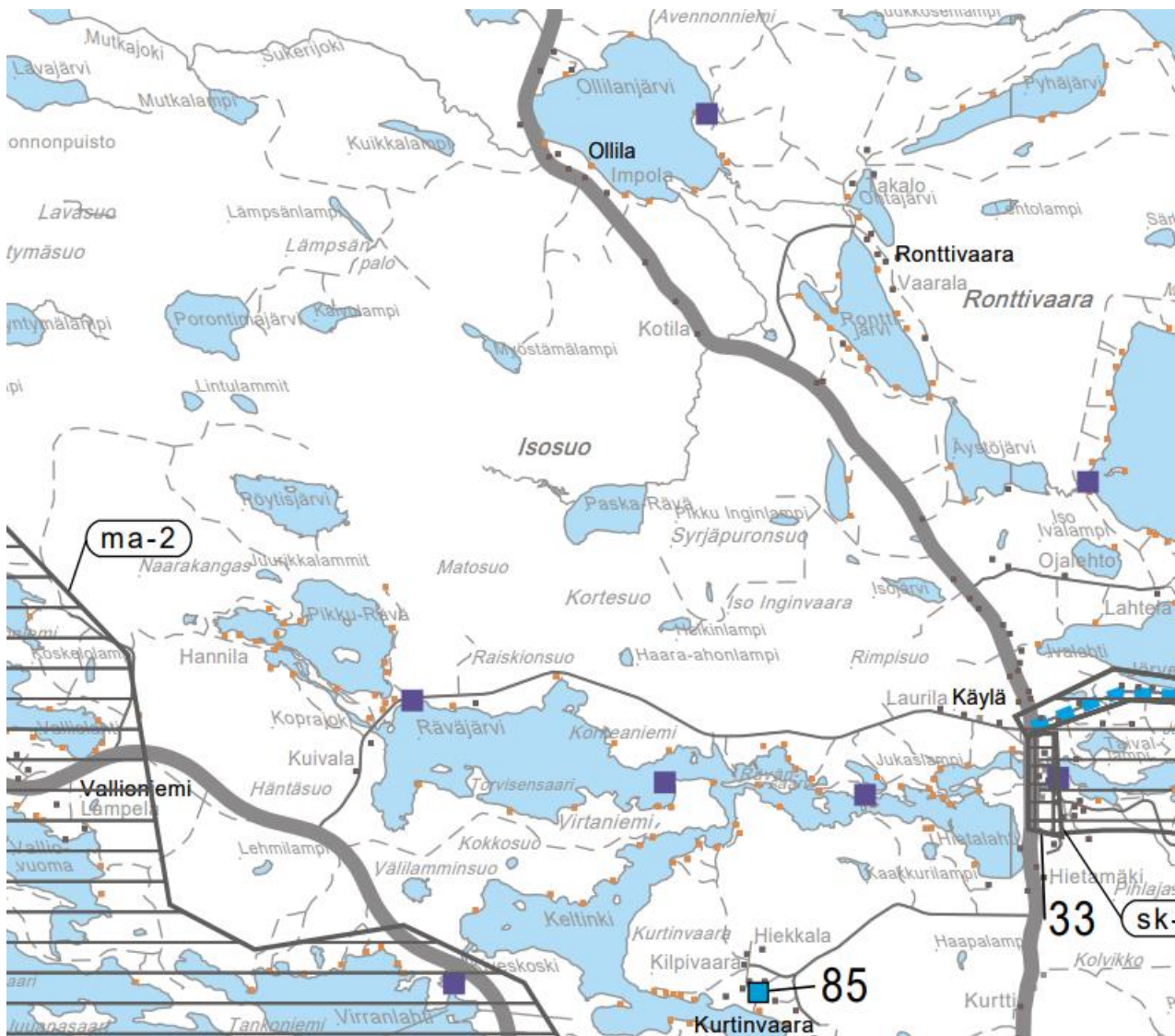
Alueella kehitetään monipuolisesti maaseudun elinkeinoja, asutusta, matkailupalveluja ja kulttuuriympäristöjä. Yksityiskohtaisemmassa suunnittelussa asutus ja loma-asutus tulee sijoittaa olevan rakenteen yhteyteen. Rannan ja vesistön yleinen virkistyskäyttö on turvattava.

E E E E E E E E E E E E E E E E

SEUDULLINEN MOOTTORIKELKKAILUREITTI/URA

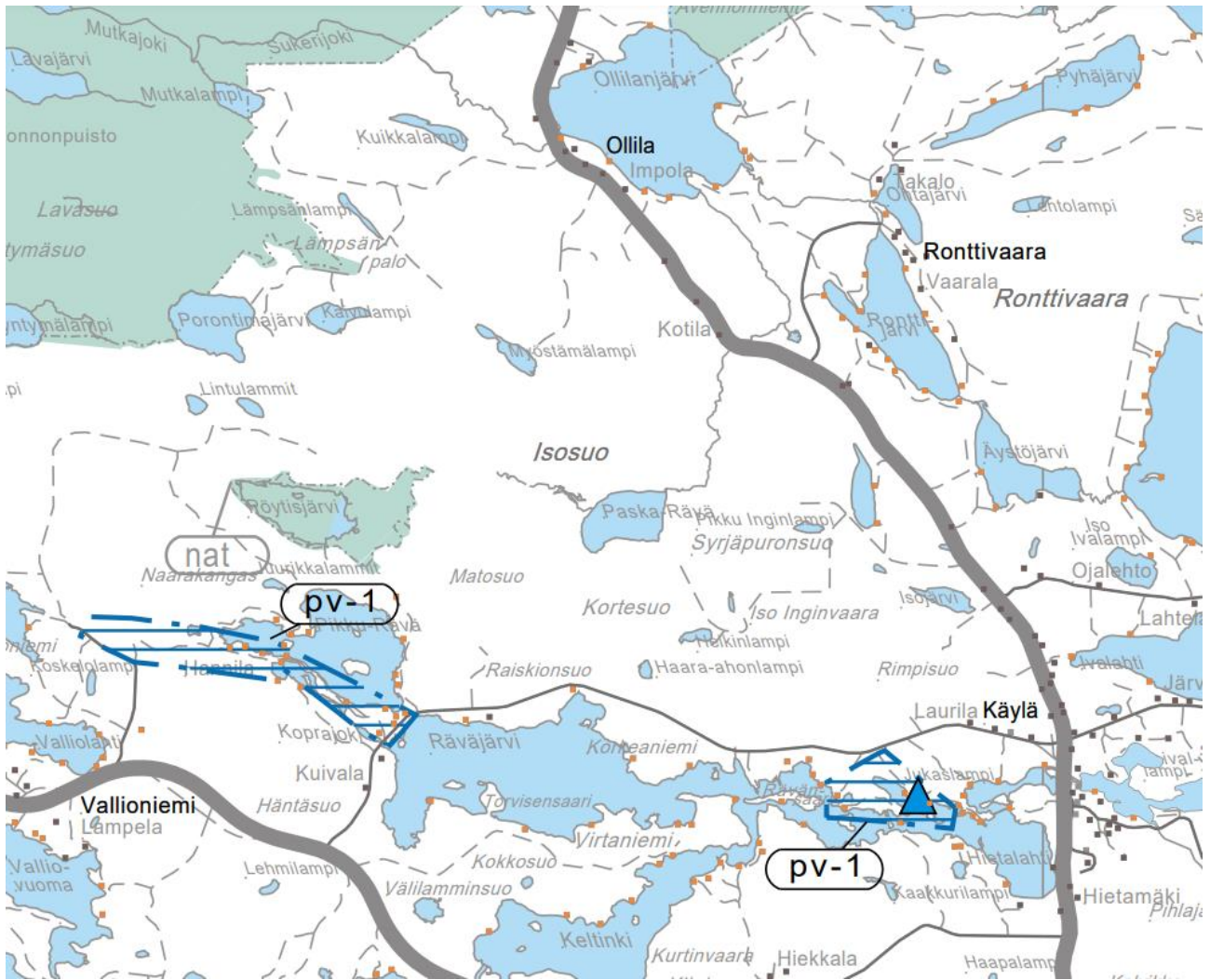
Reittiä kehitetään ja pidetään kunnossa siten että Koillis-Suomen tärkeiden matkailukohteiden väliset moottorikelkkayhteydet säilyvät

Ote oikeusvaikutteisesta Kuusamon strategisesta yleiskaavasta, kaavakartta 2; ja määrittelemäänne aluetta koskevat merkinnät:



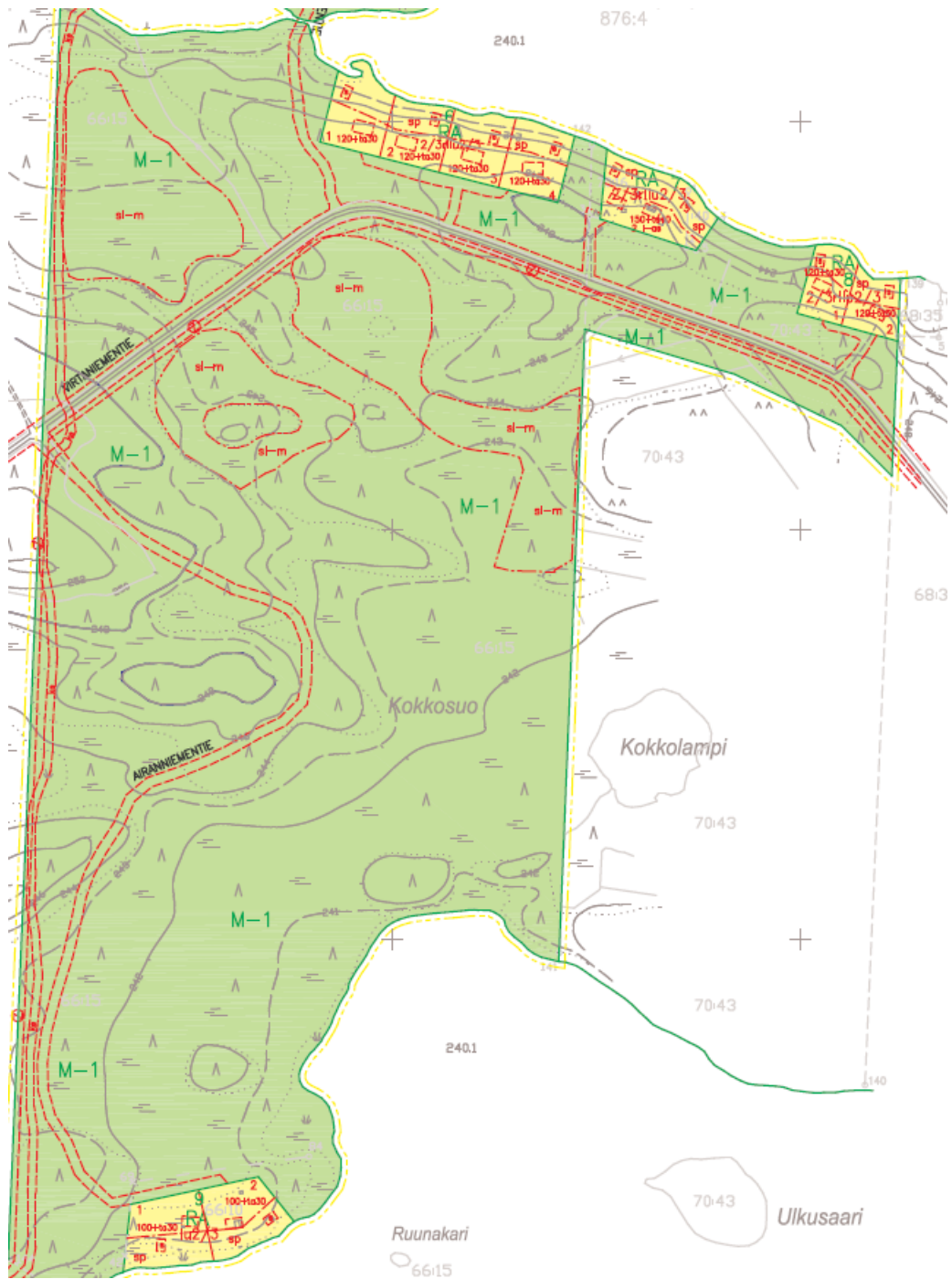
Ei määrittelemäänne aluetta koskevia merkintöjä.

Ote oikeusvaikutteisesta Kuusamon strategisesta yleiskaavasta, kaavakartta 3; ja määrittelemäänne aluetta koskevat merkinnät:



Ei määrittelemäänne aluetta koskevia merkintöjä.

Voimassa oleva ranta-asemakaava Kokkosuon alueella



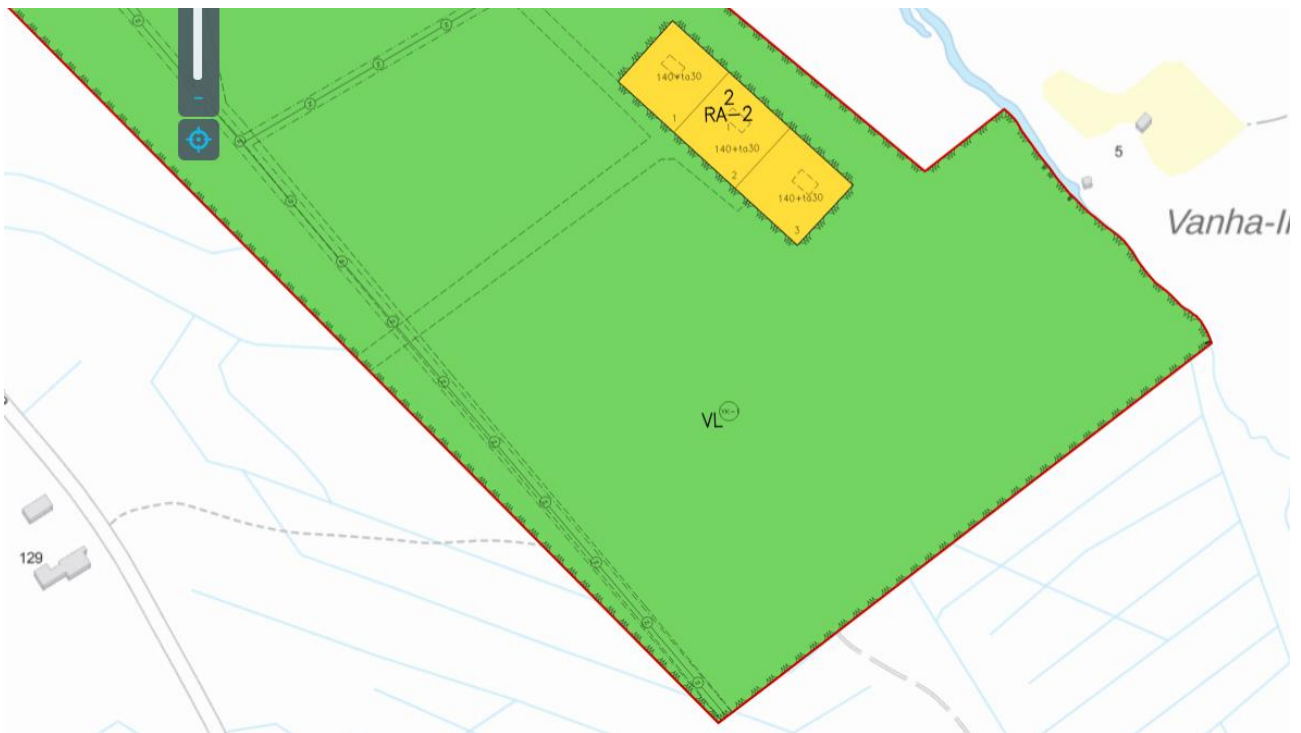
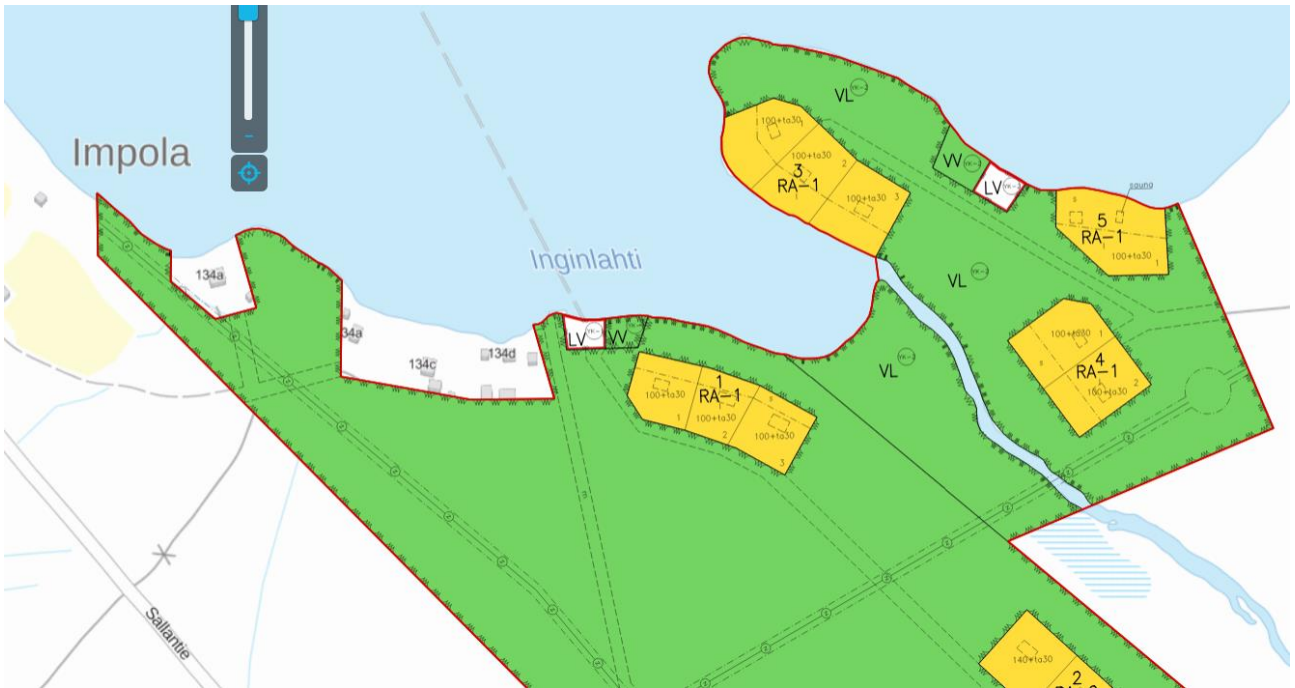
RA

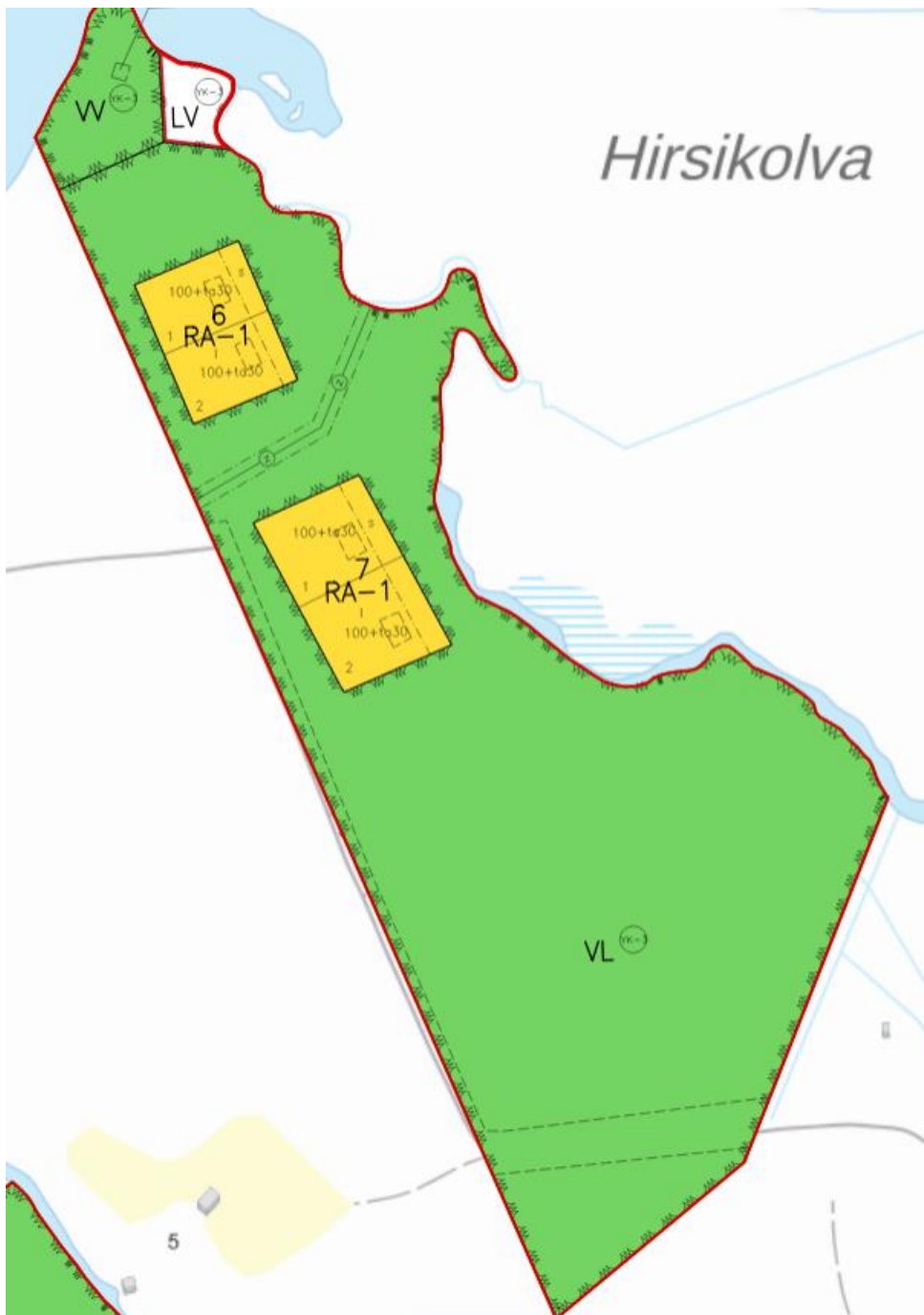
LOMA-ASUNTOJEN KORTTELIALUE.

M-1**MAA- JA METSÄTALOUSALUE**

ALUEEN METSÄNHOIDOSSA TULEE NOUDATTAA METSÄTALouden KEHITTÄMISKESKUS TAPION RANTAMETSIÄ KOSKEVIA SUOSITUKSIA. YHTENÄISET YLI 3 HA SUURUISET AVOHAKKUUT, SYVÄT METSÄAURAUKSET JA MUUT LUONTOA MERKITTÄVÄSTI MUUTTAVAT TOIMENPITEET OVAT KIELLETTYJÄ. 50 M LEVEÄLLÄ RANTAVYÖHYKKEELLÄ SALLITAAN VAIN MAISEMANHOIDON KANNALTA VÄLTTÄMÄTÖN PUUSTON HARVENTAMINEN. ALUEELLE SAA RAKENTAA PIENIMUOTOISIA ULKOILU- JA VIRKISTYSKÄYTTÖÄ PALVELEVIA LAITTEITA, RAKENNELMIA JA REITTEJÄ.

Kallunkijärven rannalla voimassa oleva ranta-asemakaava



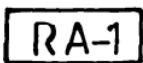




LÄHIVIRKISTYSALUE

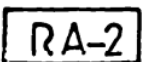


UIMARANTA-ALUE



LOMA-ASUNTOJEN KORTTELIALUE

ALUEELLE SAADAAN RAKENTAA JOKAISALLE RAKENNUSPAIKALLE YKSI YKSIKERROKSIINEN VARSINAINEN LOMA-ASUNTORAKENNUS, JONKA SUURUUS ON ENINTÄÄN 100 K M² SEKÄ ERILLINEN ENINTÄÄN 30 K-M² SUURUINEN KYLMÄ VARASTORAKENNUS. KUSSAKIN LOMA-ASUNTORAKENNUKSESSA SALLITAAN YKSI LOMA-ASUNTO.



LOMA-ASUNTOJEN KORTTELIALUE

ALUEELLE SAADAAN RAKENTAA JOKAISALLE RAKENNUSPAIKALLE YKSI YKSIKERROKSIINEN VARSINAINEN LOMA-ASUNTORAKENNUS, JONKA SUURUUS ON ENINTÄÄN 140 K-M², SEKÄ ERILLINEN ENINTÄÄN 30 K-M² SUURUINEN KYLMÄ VARASTORAKENNUS. KUSSAKIN LOMA-ASUNTORAKENNUKSESSA SALLITAAN KAKSI LOMA-ASUNTOA.



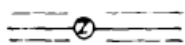
MERKINTÄ OSOITTAÄ, ETTÄ ALUE ON TARKOITETTU RANTAKAAVA-ALUEEN KORTTELEIDEN 1 JA 2 YHTEISKÄYTTÖÖN



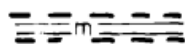
MERKINTÄ OSOITTAÄ, ETTÄ ALUE ON TARKOITETTU RANTAKAAVA-ALUEEN KORTTELEIDEN 3,4 JA 5 YHTEISKÄYTTÖÖN



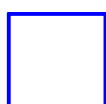
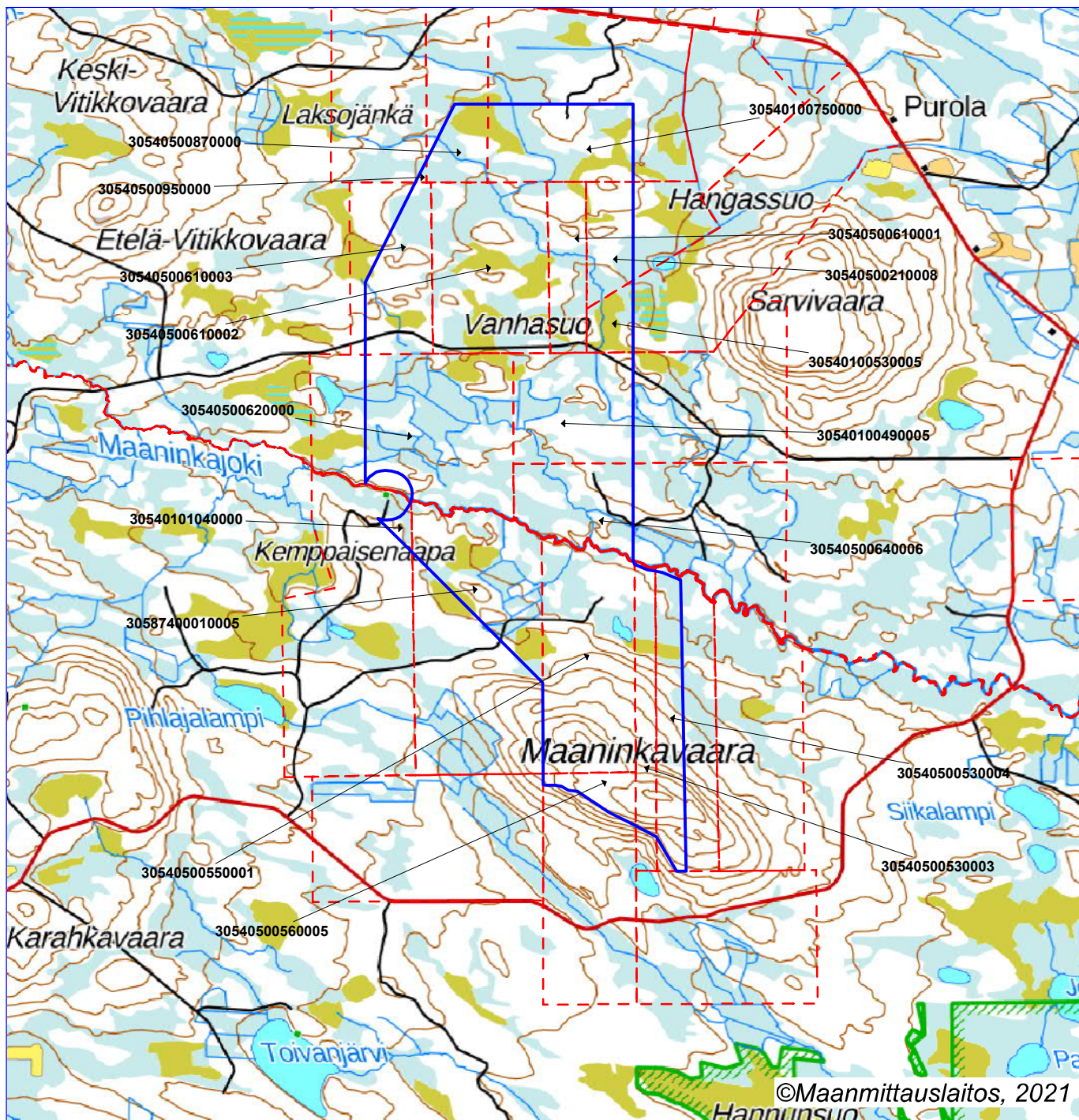
MERKINTÄ OSOITTAÄ, ETTÄ ALUE ON TARKOITETTU RANTAKAAVA-ALUEEN KORTTELEIDEN 6 JA 7 YHTEISKÄYTTÖÖN



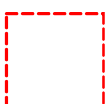
JOHTOA TAI VIESTILIIKENNETÄ VARTEN VARATTU ALUEEN OSA



OHJEELLINEN MOOTTORIKELKKAREITTI



Malminetsintäluvhakemusalue

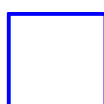


Kiinteistörajat

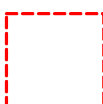
Mittakaava 1:40000

Latitude 66 Cobalt Oy
Maaninkavaara 2
ML2019:0047

tukes
Turvallisuus- ja kemikaalivirasto



Malminetsintälupahakemusalue



Kiinteistörajat

Mittakaava 1:30000

Latitude 66 Cobalt Oy
Kuusamo Pohjoinen
ML2020:0050





 **Malminetsintäluvhakemusalue**  **Kiinteistörajat**

Mittakaava 1:45000

Latitude 66 Cobalt Oy
Kuusamo Pohjoinen 2
ML2021:0148



31.10.2022

ML2019:0047

Kuusamo
PL 9
93601 Kuusamo

Lausuntopyyntö

Turvallisuus- ja kemikaalivirasto (Tukes) pyytää kaivoslain (10.6.2011/621) 37 §:n nojalla lausuntoa liitteenä olevasta Kuusamon kaupungin alueelle kohdistuvasta malminetsintälupahakemuksesta.

Eryityisesti Tukes pyytää mainintaa tutkimussuunnitelman mukaisen toiminnan vaikutuksista alueen kaavatilanteeseen, ympäristö- ja muista vaikutuksista.

Lausunto tulee toimittaa lupatunnus **ML2019:0047** mainiten viimeistään 7.12.2022 osoitteeseen:

Turvallisuus- ja kemikaalivirasto (Tukes)
Valtakatu 2
96100 Rovaniemi

tai sähköisesti doc- tai rtf-tiedostona osoitteeseen kaivosasiat@tukes.fi

Määräjän noudattamatta jättäminen ei estä asian ratkaisemista.

Lisätietoja asiasta voi tarvittaessa kysyä Esa Tuomiselta puh. 029 5052 018
esa.tuominen@tukes.fi

Eeva Viljamaa
Tarkastaja

LIITTEET

Liite 1 Malminetsintälupahakemus (kopiot)
Malminetsintälupahakemuksen liitteet löytyvät tukes.fi sivustolta.

MALMINETSINTÄ- LUPAHAKEMUS

HUOM!

Ennen lomakkeen täyttämistä, tutustu erilliseen liitteeseen: [Huomioitavat lain ja asetuksen kohdat](#) (klikkaa linkkiä).



Uusi malminetsintälupahakemus



Jatkoaikahakemus
(valtaus, malminetsintälupa)

Liittyvä lupatunnus

1. Tiedot hakijasta ja tämän edellytyksistä haettavaan toimintaan

1.1 Hakija (ei sivuliike)

Latitude 66 Cobalt Oy

1.2 Yhteystiedot (osoite ja puhelinnumero)

Asemakatu 41,
90100 Oulu

1.3 Kotipaikka

Oulu

1.4 Sähköposti

thomas@lat66.com
otso@lat66.com

Yhteystiedot lupa-asioissa:

Otso Markkanen
+358 40 709 5393

1.5 Y-tunnus

2656776-9



1.6 Virkatodistus (liitteenä)



1.7 Kaupparekisteriote (liitteenä)

1.8 Malminetsinnän rahoitus esitettyyn toimintaan

Australialainen emoyhtiö Latitude 66 Cobalt Limited rahoittaa hakijan malminetsintää Suomessa. Yhtiöllä on olemassa oleva rahoitus sekä mahdollisuudet lisärahoitukseen malminetsintälupa-aluetta koskevien tutkimusten osalta.

1.9 Henkilöstö ja sen asiantuntemus

Hakijalla on viisi vakituudessa työsuhteessa olevaa geologia ja kuusi muuta henkilöä, jotka tukevat geologista tutkimusta ja yhteistyötä tutkittavien alueiden maanomistajien kanssa. Kesän 2021 aikana yhtiö ja sen alihankkijat työllistivät enimmillään yli 60 henkilöä.

Alla luetellut hakijan hallituksen jäsenet sekä sopimussuhteessa olevat neuvonantajat tuovat lisäasiantuntemusta geologisen tutkimuksen toteuttamiseen.

- Thomas Hoyer (KTM) - Ollut toimitusjohtajana sekä hallituksen jäsenenä useassa eurooppalaisessa kaivos- ja malminetsintäyhtiössä.
- Campbell Baird (BEng, MIF) on toiminut Suomessa johtaen Kylylahden projektia esiintymästä kaivossuunnitteluun asti, laaja kokemus malminetsinnän ja kaivostoiminnan suunnittelusta ja johtamisesta.
- Simon Griffiths (MSc) - Yli 30 vuoden kokemus geologian johtotehtävistä maailman suurimmissa kaivosyhtiöissä kuten Barrick Goldissa ja Rio Tintossa.
- Prof. Steffen Hagemann (PhD) - Taloudellisen geologian professori Western Australian yliopistolla sekä CET-tutkimuskeskuksen toimitusjohtaja.
- Jeff Foster (PhD) - Yli 30 vuoden kokemus malminetsinnästä ja kaivoskehitysprojektien johtamisesta useassa eri kaivosyhtiössä.
- Dr .Walter Witt (PhD) - Asiantuntija- ja tutkijageologi 30 vuoden kokemuksella Western Australian yliopistolla sekä CET-tutkimuskeskuksessa.

2. Alue, sen sijainti ja sen käyttöä mahdollisesti koskevat rajoitukset

2.1 Hakijan ehdotus nimeksi

Maaninkavaara 2

2.2 Hakemusalueen pinta-ala ja sijainti

Pinta-ala: 693.17 ha
Sijainti: Kuusamo,
Pohjois-Pohjanmaan maakunta

2.3 Kaavoitustilanne

Kaupungin lausunto ajantasaisesta kaavoitustilanteesta on hakemuksen liitteenä.

Lomake jatkuu seuraavalla sivulla >>

2.4 Luonnonsuojelutilanne

Malmietsintalupahakemusalue ei sijaitse luonnonsuojelualueilla.

Lähin luonnonsuojelualue on Sukerijärven Natura 2000-alue (FI1101600), joka sijaitsee yli kilometrin etäisyydellä hakemusalueen kaakkoispuolella.

2.5 Muun lainsäädännön rajoitukset

Sivu 22

Muita lainsäädännöllisiä rajoituksia ei ole tiedossa.

2.6 Arvio alueella olevista kaivosmineraaleista ja selvitys, mihin arvio perustuu

Alueelta etsitään kobolttia, kuparia ja kultaa.

Yhtiö tekee malminetsintätöitä koko Kuusamon liuskevyöhykkeen alueella pois lukien itse asettamansa suojavyöhykkeet 10 kilometrin säteellä Kuusamon Rukatunturin, Posion Riisitunturiin ja Sallan Sallatunturin ympärillä. Yhtiö on asettanut malminetsinnälleen rajoituksia siten että malminetsintää ei tehdä suurimpien järvien ja jokien rannoilla 500 – 1000 metrin suojavyöhykkeillä. Yhtiö ei tee malminetsintää luonnonsuojelualueilla eikä Natura2000-alueilla.

Haettavalla alueella on esiintyy Kuusamon liuskevyöhykkeen amfiboliittifasieksen kivilajiyksiköitä sekä noin 4 km päässä tunnettu Pattasojan koboltti-kupariesiintymä (paras kairauslävistys 34m @ 0.6% Co). Hakijalla on voimassaoleva varaus (Kuusamo 4) alueen ympärillä. Yhtiö on suorittanut Maaninkavaaran alueella pienimuotoista maaperänäytteenottoa sekä geofysikaalisia maastomittauksia 2019 ja tulokset ovat olleet rohkaisevia alueen potentiaalin kannalta.

3. Malminetsintäalueeseen liittyvät asianosaiset ja heidän tietonsa

3.1 Malminetsintälupahakemus alueeseen liittyvien asianosaisten ja maanomistajien osalta pyynnöstä toimitetaan erilliset liitteet (Excel-tiedostot). Tiedostoista käy ilmi asianomaisen nimi, osoite, tilarekisterinumero, yksittäisen tilan rajat sekä pinta-ala.

3.2 Muut kuin yksityiset asianosaiset (alueeseen liittyvät elinkeinot ja yhteiset alueet)

Kuusamon kaupunki: PL 9, 93601 Kuusamo
Pohjois-Pohjanmaan ELY-keskus: PL 86, 90101 Oulu
Alakitkan paliskunta: Käyläntie 5, 93900 Kuusamo

[Lomake jatkuu seuraavalla sivulla >>](#)

4.1 Tutkimusmenetelmät, -välineet ja aikataulu

Vuosi 1: Aikaisemman tutkimusaineiston läpikäyminen, geologinen kartoitus ja paljastumien näytteenotto kivivasaralla ja/tai sahalle, geofysikaaliset mittaukset (maasto - lentomittaukset: elektromagneettiset ja magneettiset). Maaperä- ja moreeninäytteenotto lapiolla ja/tai käsikäyttöisellä kairalla. Tulosten tulkinta, alueen tarkempi rajaaminen pienemmäksi ja päätös malminetsinnän jatkamisesta.

Vuosi 2: Potentiaalisiksi todettujen kohteiden pohjamoreeninäytteenotto (BoT), tutkimusojien kaivuu, kallioperäkairaus. Kerätyn geologisen, geofysikaalisen ja geokemiallisen aineiston tulkinta ja mallintaminen sekä kohteiden tarkentaminen. Päätös malminetsinnän jatkamisesta.

Vuosi 3: Kallioperäkairaus ja kairareikiin kohdistuvat geofysikaaliset mittaukset. Kohteiden geologinen mallintaminen, tulosten tulkinta ja päätös malminetsinnän jatkamisesta.

Vuosi 4: Kallioperäkairaus. Tulosten tulkinta ja päätös malminetsinnän jatkamisesta.

Lisätietoa yhtiön käyttämistä malminetsintämenetelmistä ja toimintatavoista liitteessä 'Liite 1_Latitude 66 Cobalt Malminetsinnän menetelmät'

4.2 Kaivannaisjätteen jätehuoltosuunnitelma

Yhtiö toimii liitetiedoston "Liite 2_Latitude 66 Cobalt Malminetsintätoiminnan ympäristövaikutukset" mukaan, kun jätteitä käsitellään.

5. Toiminnan ympäristö- ja muut vaikutukset

5.1 Vaikutukset ympäristön- ja luonnonsuojeluun, vesistöihin, pohjaveteen, ihmiseen ja maa- tai kallioperään

Liitetiedostossa ilmenevien toimintatapojen mukaan meneteltäessä, kohdassa 4.1 kuvattujen suunniteltujen toimenpiteiden laatu ja laajuus huomioon ottaen toiminnan ympäristö- ja muiden vaikutusten voidaan todeta jäävän vähäisiksi. Lisätietoa yhtiön toimintatavoista ja malminetsintätoiminnan mahdollisista vaikutuksista liitteessä 'Liite 2_Latitude 66 Cobalt Malminetsintätoiminnan ympäristövaikutukset'.

Malminetsinnän vaikutukset ovat hyvin rajattuja ajallisesti ja paikallisesti, eikä yhtiön näkemyksen mukaan ympäristövaikutusten arviointimenettelyä näin ollen tule soveltaa suunniteltuun malminetsintään.

Latitude 66 Cobalt Oy on Kestävän kaivostoiminnan verkoston ja Kaivosteollisuus ry:n jäsenenä mukana malminetsinnän parhaiden käytäntöjen kehittämisessä sekä meneillään olevassa malminetsinnän laatujärjestelmän kehittämisessä. Yhtiö on ollut aktiivisesti mukana kehittämässä Kaivosteollisuus ry:n joulukuussa 2021 julkaisemaa Malminetsinnän opasta.

Yhtiö tiedottaa geologisten alueiden perustutkimukseen, varausalueilmoituksiin, malminetsintälupiin sekä malminetsinnän eri työvaiheisiin liittyvistä asioista malminetsintäalueiden maanomistajille, asukkaille, mahdollisille kesäasukkaille, yrityksille sekä kuntapäätäjille ja kuntien viranhaltijoille aktiivisesti. Yhtiö järjestää myös yleisötilaisuuksia malminetsintä lupa-alueillaan.

6. Ilmoitus malminetsintäalueelle rakennettavista väliaikaisista rakennelmista

6.1 Hakija ei aio rakentaa malminetsintäalueelle väliaikaisia rakennelmia

6.2 Työstä vastaa

6.3 Rakennelmien tiedot ja sijainti (liite-tiedosto)

6.4 Käyttötarkoitus ja käytön kesto

Lomake jatkuu seuraavalla sivulla >>

- 7.1 Virkatodistus liitteenä
- 7.2 Kaupparekisteriote liitteenä
- 7.3 Sähköiset paikkatietotiedostot
- 7.3.1 Malminetsintäalupa-alue (koko alueen rajat), josta esteet on rajattu pois (kts.liite 1) (MapInfo-tiedosto ETRS-TM35FIN)
- 7.3.2 Yleispiirteinen kartta, joka osoittaa hakemuksen kohteena olevan alueen sijainnin (Pdf-tiedosto ETRS-TM35FIN)
- 7.3.3 Malminetsintäalupa-aluetta leikkaavat tilarajat omana tiedostona (ei rajanaapureita) (MapInfo-tiedosto ETRS-TM35FIN)
- 7.3.4 Malminetsintäalupa-alueen maanomistajat
(Excel-tiedosto, joka toimitetaan vasta viranomaisen pyynnöstä ennen hakemuksen kuuluttamista.
Malli: <http://www.tukes.fi/fi/Toimialat/Kaivokset/Malminetsintaluvat-ja-jatkoajat/Malminetsintalupa/>)
- 7.4 Selvitys kunnalta hakemuksen kohteena olevasta alueesta ja sen kaavoitustilanteesta, alueen käyttöä koskevista rajoituksista sekä niistä, joiden etua, oikeutta tai velvollisuutta asia saattaa koskea (asianosainen).
(Selvitys voidaan toimittaa myöhemmin, mutta ennen kuin hakemus kuulutetaan)
- 7.5 Kaivannaisjätteen jätehuoltosuunnitelma liitteenä
- 7.6 Kaivannaisjätehuoltosuunnitelma on tehty ympäristönsuojelulain nojalla
- 7.7 Viranomaisen todistukset, rekisteriotteet ja vastaavat asiakirjat, joilla varmennetaan hakemuksessa esitettyjen tietojen sekä säädettyjen vaatimusten huomioon ottaminen
- 7.8 Selvitys rakennelmista malminetsintäalueella ja niiden sijainti liitteenä tai ilmoitus ettei niitä ole
- 7.9 Liitteenä luonnonsuojelulain 65 §:ssä tarkoitettua arvioinnista ja ympäristövaikutusten arviointimenettelystä annetun lain (468/1994) mukainen ympäristövaikutusten arviointiselostus tai Natura-arvio.
- 7.9.1 Liitteenä tarkka tutkimussuunnitelma suojelualueelta, joka sisältää kulku-urat ja yksityiskohtaiset tutkimuskohteet paikkatiedostoina (Tab-tiedosto ETRS-TM35FIN)
- 7.9.2 Tiivistelmä Natura-arviosta ja sen liitteissä esitetyistä tiedoista kuulutusta varten (vain julkiset tiedot)*
- 7.10 Tiivistelmä hakemuksessa ja sen liitteissä esitetyistä tiedoista kuulutusta varten*
- 7.10.1 Tätä malminetsintäalupahakemusta voidaan käyttää kuulutusasiakirjana, eikä erillistä tiivistelmää hakemuksesta toimiteta
- 7.11 Merkinnät hakemustietojen julkisuudesta*
- 7.12 Hakemukseen liittyviä yhteisiä alueita**

*) Luvan hakijan tulee ilmoittaa lupahakemuksen toimittamisen yhteydessä perusteltu käsityksensä siitä, miltä osin lupahakemus tai sen liitteet sisältävät viranomaisten toiminnan julkisuudesta annetun lain (621/1999) tai muun lainsäädännön mukaan salassa pidettäviä tietoja. Hakijan tulee mahdollisuuksien mukaan toimittaa hakemuksen yhteydessä yleisluontoinen yhteenveto 1 momentissa tarkoitetuista hakemuksen tiedoista, joita voidaan esittää yleisölle.

**) Jos kaivoslain 34 §:n mukainen hakemus koskee yhteisalueissa (758/1989) tarkoitettua yhteistä aluetta tai yhteismetsälaissa (109/2003) tarkoitettua yhteismetsää, hakemukseen on liitettävä sellainen selvitys, joka on tarpeen tiedoksiannon toimittamiseksi yhteisen alueen tai yhteismetsän osakaskunnalle. Vna (391/2012)

8.1 Hakijan ehdotus vakuudeksi hakemuksessa esitetylle toiminnalle ja perustelut

Hakijan ehdottama lupakohtainen vakuus on 2000 euroa. Tämä on hakijan mielestä riittävä summa kattamaan mahdolliset maastovahingot, jotka tässä hakemuksessa mainitut menetelmät kuten kairaukset tai tutkimusojien kaivuu voisivat aiheuttaa.

9. Malminetsintäluvan jälkitoimenpiteet

9.1 Selvitys jälkitoimenpiteistä malminetsintälupa-alueella toiminnan lopettamisen jälkeen

Hakija huolehtii alueen kunnostamisesta tutkimusten päätyttyä. Tietoa yhtiön toimintatavoista löytyy liitteessä "Liite 2_Latitude 66 Cobalt Malminetsintätoiminnan ympäristövaikutukset".

10. Malminetsintäluvan voimassaolon edellytykset

10.1 Selvitys malminetsinnän tehokkuudesta, tehdyistä toimenpiteistä, tuloksista ja kustannuksista

10.2 Selvitys esiintymän hyödyntämismahdollisuuksista ja jatkotutkimusten tarpeellisuudesta

10.3 Perustelut alueen rajaukselle

11.1 Lisätietoja malminetsintälupaa varten

Malminetsintähakemuksen liitteet:

Liite 1: Liite_1_Latitude 66 Cobalt Malminetsinnän menetelmät.

Liite 2: Liite_2_Latitude 66 Cobalt Malminetsintätoiminnan ympäristövaikutukset.

Malminetsintähakemuksen karttaliitteet:

Liite 3: Liite_3_Maaninkavaara_2.pdf - malminetsintäalueen yleiskartta.

Liite 4: Liite_4_Maaninkavaara_2_malminetsintäalueet_yleinen.jpg - malminetsintäalueen ympäröivä malminetsintä ja varaustilanne.

Liite 5: Liite_5_Maaninkavaara_2_kiinteistöt - malminetsintäalueen kiinteistöt.

Liite 6: Kartta_SuomenKobolttialueet_GTK2020.jpg - Suomen kobolttipotentialiset alueet artikkelista 'Quantitative assessment of undiscovered resources in Kuusamo-type Co-Au deposits in Finland'

Muut liitteet:

Liite 7: Liite_7_Maaninkavaara_2: Shapefile tiedostona malminetsintäalueen rajaus ETRS-TM35FIN koordinaatistossa.

Liite 8: Liite_8_Maaninkavaara_2_kiinteistöt: Shapefile tiedosto joka sisältää hakemusalueen kiinteistöjen rajaukset ETRS-TM35FIN koordinaatistossa sekä excel-tiedosto joka sisältää hakemusalueen kiinteistötunnukset ja kiinteistökohtaiset pinta-alat.

Liite9: Liite_9_Kaupparekisteriote

Liite 10: Kuusamon kaupunki_kaavaote

Lähteet:

Rasilainen, K., Eilu, P., Huovinen, I., Konnunaho, J., Niiranen T., Ojala, J ja Törmänen, T. 2020. Quantitative assessment of undiscovered resources in Kuusamo-type Co-Au deposits in Finland. Geological Survey of Finland: Bulletin 410.

Kaivosteollisuus ry: Malminetsintäopas 2021

Lisätietoa yhtiöstä: www.lat66.com

12. Lomakkeen lähettäminen

Lomake lähetetään sähköisesti Tukesiin **Tallenna ja lähetä lomake** -painiketta painamalla; ohjelma pyytää sinua ensin tallentamaan lomakkeen jonka jälkeen sen voi lähettää oman tietokoneesi sähköpostiohjelmalla Tukesiin. Voit lähettää lomakkeen myös itse suoraan osoitteeseen: kaivosasiat@tukes.fi.

Voit tulostaa ja tallentaa lomakkeen itsellesi ao. painikkeiden avulla. Antamasi tiedot tallennetaan Tukesin (ao.) rekisteriin. Lisätietoja tukes.fi/tietosuoja.

Allekirjoitus

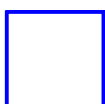
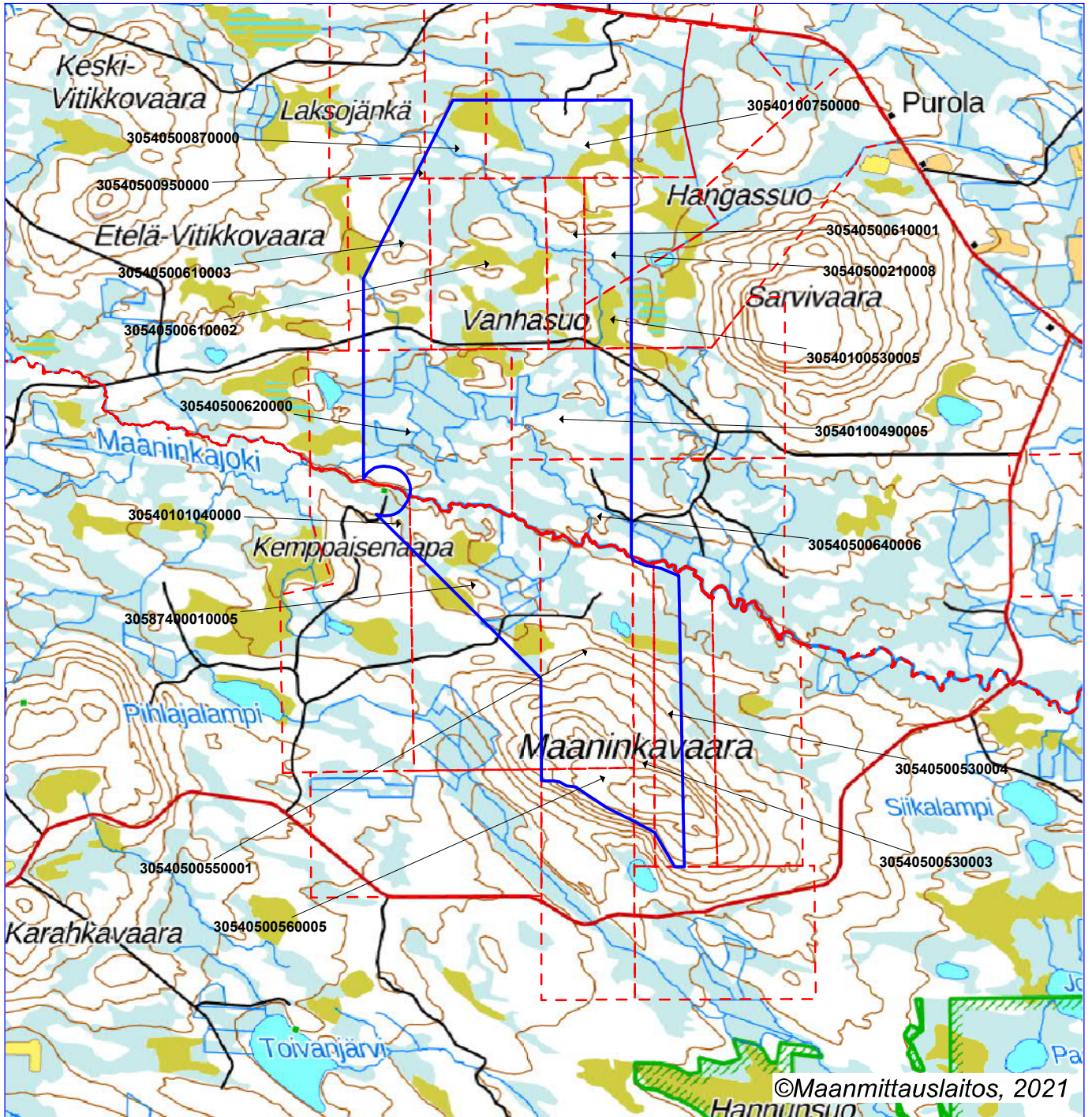
Nimenselvennys

HUOM!

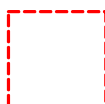
Muistithan ennen lomakkeen täyttämistä tutustua erilliseen liitteeseen: [Huomioitavat lain ja asetuksen kohdat](#) (klikkaa linkkiä).

Jotta hakemus saa kaivoslain (621/2011) 32 §:n mukaisen etuoikeuden kohteelle, on kaikki kaikkiin kohtiin vastattava ja kaivoslain 34§:n edellyttämällä tavalla, 7 § JA 9 §:n esteet huomioiden. Vastaa kaikkiin kohtiin ja POISTA ESTEET ALUERAJAUKSESTA.

Liite TUVA 14.12.2022 § 44: Kuusamon strategisen yleiskaava karttaote ja merkinnät, malminetsintälupien alu



Malminetsintälupahakemusalue



Kiinteistörajat

Mittakaava 1:40000

Latitude 66 Cobalt Oy
Maaninkavaara 2
ML2019:0047



31.10.2022

ML2020:0050

Kuusamo
PL 9
93601 Kuusamo

Lausuntopyyntö

Turvallisuus- ja kemikaalivirasto (Tukes) pyytää kaivoslain (10.6.2011/621) 37 §:n nojalla lausuntoa liitteenä olevasta Kuusamon kaupungin alueelle kohdistuvasta malminetsintälupahakemuksesta.

Eryityisesti Tukes pyytää mainintaa tutkimussuunnitelman mukaisen toiminnan vaikutuksista alueen kaavatilanteeseen, ympäristö- ja muista vaikutuksista.

Lausunto tulee toimittaa lupatunnus **ML2020:0050** mainiten viimeistään 7.12.2022 osoitteeseen:

Turvallisuus- ja kemikaalivirasto (Tukes)
Valtakatu 2
96100 Rovaniemi

tai sähköisesti doc- tai rtf-tiedostona osoitteeseen kaivosasiat@tukes.fi

Määräjän noudattamatta jättäminen ei estä asian ratkaisemista.

Lisätietoja asiasta voi tarvittaessa kysyä Esa Tuomiselta puh. 029 5052 018
esa.tuominen@tukes.fi

Eeva Viljamaa
Tarkastaja

LIITTEET

Liite 1 Malminetsintälupahakemus (kopiot)
Malminetsintälupahakemuksen liitteet löytyvät tukes.fi sivustolta.

MALMINETSINTÄ- LUPAHAKEMUS

HUOM!

Ennen lomakkeen täyttämistä, tutustu erilliseen liitteeseen: [Huomioitavat lain ja asetuksen kohdat](#) (klikkaa linkkiä).

Uusi malminetsintälupahakemus

Jatkoaikahakemus
(valtaus, malminetsintälupa)

Liittyvä lupatunnus

1. Tiedot hakijasta ja tämän edellytyksistä haettavaan toimintaan

1.1 Hakija (ei sivuliike)

Latitude 66 Cobalt Oy

1.2 Yhteystiedot (osoite ja puhelinnumero)

Asemakatu 41
90100 Oulu

1.3 Kotipaikka

Oulu

1.4 Sähköposti

thomas@lat66.com
otso@lat66.com

Yhteystiedot lupa-asioissa:

Otso Markkanen
+358 40 709 5393

1.5 Y-tunnus

2656776-9

1.6 Virkatodistus (liitteenä)

1.7 Kaupparekisteriote (liitteenä)

1.8 Malminetsinnän rahoitus esitettyyn toimintaan

Australialainen emoyhtiö Latitude 66 Cobalt Limited rahoittaa hakijan malminetsintää Suomessa. Yhtiöllä on olemassa oleva rahoitus sekä mahdollisuudet lisärahoitukseen malminetsintälupa-alueita koskevien tutkimusten osalta.

1.9 Henkilöstö ja sen asiantuntemus

Hakijalla on viisi vakituisessa työsuhteessa olevaa geologia ja kuusi muuta henkilöä, jotka tukevat geologista tutkimusta ja yhteistyötä tutkittavien alueiden maanomistajien kanssa. Kesän 2021 aikana yhtiö ja sen alihankkijat työllistivät enimmillään yli 60 henkilöä.

Alla luetellut hakijan hallituksen jäsenet sekä sopimussuhteessa olevat neuvonantajat tuovat lisäasiantuntemusta geologisen tutkimuksen toteuttamiseen.

- Thomas Hoyer (KTM) - Ollut toimitusjohtajana sekä hallituksen jäsenenä useassa eurooppalaisessa kaivos- ja malminetsintäyhtiössä.
- Campbell Baird (BEng, MIF) on toiminut Suomessa johtaen Kylylahden projektia esiintymästä kaivossuunnitteluun asti, laaja kokemus malminetsinnän ja kaivostoiminnan suunnittelusta ja johtamisesta.
- Simon Griffiths (MSc) - Yli 30 vuoden kokemus geologian johtotehtävistä maailman suurimmissa kaivosyhtiöissä kuten Barrick Goldissa ja Rio Tintossa.
- Prof. Steffen Hagemann (PhD) - Taloudellisen geologian professori Western Australian yliopistolla sekä CET-tutkimuskeskuksen toimitusjohtaja.
- Jeff Foster (PhD) - Yli 30 vuoden kokemus malminetsinnästä ja kaivoskehitysprojektien johtamisesta useassa eri kaivosyhtiössä.
- Dr .Walter Witt (PhD) - Asiantuntija- ja tutkijageologi 30 vuoden kokemuksella Western Australian yliopistolla sekä CET-tutkimuskeskuksessa.

2. Alue, sen sijainti ja sen käyttöä mahdollisesti koskevat rajoitukset

2.1 Hakijan ehdotus nimeksi

Kuusamo pohjoinen

2.2 Hakemusalueen pinta-ala ja sijainti

Pinta-ala: 279.61 ha
Sijainti: Kuusamo,
Pohjois-Pohjanmaan maakunta

2.3 Kaavoitustilanne

Kuusamon kaupungin strategisessa yleiskaavassa alue on kaavoitettu maa- ja metsätalousvaltaiseksi alueeksi. Kaupungin lausunto ajantasaisesta kaavoitustilanteesta on hakemuksen liitteenä.

Lomake jatkuu seuraavalla sivulla >>

2.4 Luonnonsuojelutilanne

Malminetsintähakemuksen alueella ei sijaitse suojeltuja luontokohteita. Lähin suojelualue on Sukerijärven Natura 2000 -alue (SPAFI1101600), joka sijaitsee hakemusalueen etelä- ja länsipuolella yli 500m etäisyydellä. Oulangan Natura 2000 -alue (SPAFI1101645) sijaitsee hakemusalueen itäpuolella noin 2.2 km etäisyydellä. Suunnitellun toiminnan laajuuden ja käytettävien menetelmien takia yhtiö ei näe että suojelualueisiin koituu haittoja toiminnasta.

2.5 Muun lainsäädännön rajoitukset

Sivu 31

Alueella sijaitsee osaksi yksi metsälain alainen kohde. Yhtiö ottaa kohteen sijainnin huomioon malminetsintätoita suunniteltaessa. Yhtiö pitää yhteyttä toiminta-alueensa paliskuntiin minimoidakseen toiminnasta poronhoidolle aiheutuvat haitat. Yhtiö on alueiden rajoituksia selvittäessään käyttänyt muun muassa seuraavia tietolähteitä: Maanmittauslaitoksen kartta-aineistot Suomen ympäristökeskuksen kartta-aineistot Metsäkeskuksen kartta-aineistot kuntien verkkosivut

2.6 Arvio alueella olevista kaivosmineraaleista ja selvitys, mihin arvio perustuu

Hakija otaksuu alueella esiintyvän kobolttia, kuparia ja kultaa.

Malminetsintälupahakemus on osa yhtiön laajempaa Kuusamon liuskevyöhykkeen geologista toiminta-alueetta, jonka tavoitteena on alueen systemaattinen malmipotentialin kartoitus ja siihen pohjautuva malminetsintä. Oman tutkimustyönsä lisäksi yhtiö pohjaa arvionsa malmivarantojen tutkimuksen tarkoituksenmukaisuudesta GTK:n vuonna 2020 julkaisemaan raporttiin "Quantitative assessment of undiscovered resources in Kuusamo-type Co-Au deposits in Finland" (lähteet kohdassa 11). Haettavalla alueella on tulkittu esiintyvän Kuusamon liuskevyöhykkeen kivilajiyksiköitä, samankaltaisia kuin läheisen Haarakummun esiintymän (2.6Mt @ 0.25% Co, 0.46% Cu) ja Juomasuon Co-Au esiintymän (7.57Mt @ 0.12% Co, 1.5g/t Au) alueilla.

Alue sijaitsee lähellä yhtiön tutkimia tunnettuja mineralisaatioita ja on strategisesti tärkeällä paikalla näiden välisellä alueella. Alueen potentiaalia on tutkittu jokamiehenoikeuksilla tekemällä kevyttä maaperä- ja lohkarenäytteenottoa varauksen ja malminetsintälupahakemuksen aikana. Saatujen tulosten perusteella yhtiö näki perustelluksi rajata hakemusalueetta sen mielenkiintoisimmaksi näkemäänsä osaan.

3. Malminetsintäalueeseen liittyvät asianosaiset ja heidän tietonsa

3.1 Malminetsintälupahakemus alueeseen liittyvien asianosaisten ja maanomistajien osalta pyynnöstä toimitetaan erilliset liitteet (Excel-tiedostot). Tiedostoista käy ilmi asianomaisen nimi, osoite, tilarekisterinumero, yksittäisen tilan rajat sekä pinta-ala.

3.2 Muut kuin yksityiset asianosaiset (alueeseen liittyvät elinkeinot ja yhteiset alueet)

Kuusamon kaupunki, PL 9, 93601 Kuusamo
Pohjois-Pohjanmaan ELY-keskus, Veteraanikatu 1, PL 86, 90101 Oulu
Alakitkan paliskunta, Sallantie 70 B, 93999 Kuusamo

4.1 Tutkimusmenetelmät, -välineet ja aikataulu

Vuosi 1: Aikaisemman tutkimusaineiston läpikäyminen, geologinen kartoitus ja paljastumien näytteenotto kivivasaralla ja/tai sahalle, geofysikaaliset mittaukset (maasto - lentomittaukset: elektromagneettiset ja magneettiset). Maaperä- ja moreeninäytteenotto lapiolla ja/tai käsikäyttöisellä kairalla. Tulosten tulkinta, alueen tarkempi rajaaminen pienemmäksi ja päätös malminetsinnän jatkamisesta.

Vuosi 2: Potentiaalisiksi todettujen kohteiden pohjamoreeninäytteenotto (BoT), tutkimusojien kaivuu, kallioperäkairaus. Kerätyn geologisen, geofysikaalisen ja geokemiallisen aineiston tulkinta ja mallintaminen sekä kohteiden tarkentaminen. Päätös malminetsinnän jatkamisesta.

Vuosi 3: Kallioperäkairaus ja kairareikiin kohdistuvat geofysikaaliset mittaukset. Kohteiden geologinen mallintaminen, tulosten tulkinta ja päätös malminetsinnän jatkamisesta.

Vuosi 4: Kallioperäkairaus. Tulosten tulkinta ja päätös malminetsinnän jatkamisesta.

Lisätietoa yhtiön käyttämistä malminetsintämenetelmistä ja toimintatavoista liitteessä 'Liite 1_Latitude 66 Cobalt Malminetsinnän menetelmät'

4.2 Kaivannaisjätteen jätehuoltosuunnitelma

Yhtiö toimii liitetiedoston "Liite 2_Latitude 66 Cobalt Malminetsintätoiminnan ympäristövaikutukset" mukaan, kun jätteitä käsitellään.

5. Toiminnan ympäristö- ja muut vaikutukset

5.1 Vaikutukset ympäristön- ja luonnonsuojeluun, vesistöihin, pohjaveteen, ihmiseen ja maa- tai kallioperään

Liitetiedostossa ilmenevien toimintatapojen mukaan meneteltäessä, kohdassa 4.1 kuvattujen suunniteltujen toimenpiteiden laatu ja laajuus huomioon ottaen toiminnan ympäristö- ja muiden vaikutusten voidaan todeta jäävän vähäisiksi. Lisätietoa yhtiön toimintatavoista ja malminetsintätyön mahdollisista vaikutuksista liitteessä 'Liite 2_Latitude 66 Cobalt Malminetsintätoiminnan ympäristövaikutukset'.

Malminetsinnän vaikutukset ovat hyvin rajattuja ajallisesti ja paikallisesti, eikä yhtiön näkemyksen mukaan ympäristövaikutusten arviointimenettelyä näin ollen tule soveltaa suunniteltuun malminetsintään.

Latitude 66 Cobalt Oy on Kestävän kaivostoiminnan verkoston ja Kaivosteollisuus ry:n jäsenenä mukana malminetsinnän parhaiden käytäntöjen kehittämisessä sekä meneillään olevassa malminetsinnän laatujärjestelmän kehittämisessä. Yhtiö on ollut aktiivisesti mukana kehittämässä Kaivosteollisuus ry:n joulukuussa 2021 julkaisemaa Malminetsinnän opasta.

Yhtiö tiedottaa geologisten alueiden perustutkimukseen, varausalueilmoituksiin, malminetsintälupiin sekä malminetsinnän eri työvaiheisiin liittyvistä asioista malminetsintäalueiden maanomistajille, asukkaille, mahdollisille kesäasukkaille, yrityksille sekä kuntapäätäjille ja kuntien viranhaltijoille aktiivisesti. Yhtiö järjestää myös yleisötilaisuuksia malminetsintä lupa-alueillaan.

6. Ilmoitus malminetsintäalueelle rakennettavista väliaikaisista rakennelmista

6.1 Hakija ei aio rakentaa malminetsintäalueelle väliaikaisia rakennelmia

6.2 Työstä vastaa

6.3 Rakennelmien tiedot ja sijainti (liite-tiedosto)

6.4 Käyttötarkoitus ja käytön kesto

Lomake jatkuu seuraavalla sivulla >>

- 7.1 Virkatodistus liitteenä
- 7.2 Kaupparekisteriote liitteenä
- 7.3 Sähköiset paikkatietotiedostot
- 7.3.1 Malminetsintäalupa-alue (koko alueen rajat), josta esteet on rajattu pois (kts.liite 1) (MapInfo-tiedosto ETRS-TM35FIN)
- 7.3.2 Yleispiirteinen kartta, joka osoittaa hakemuksen kohteena olevan alueen sijainnin (Pdf-tiedosto ETRS-TM35FIN)
- 7.3.3 Malminetsintäalupa-aluetta leikkaavat tilarajat omana tiedostona (ei rajanaapureita) (MapInfo-tiedosto ETRS-TM35FIN)
- 7.3.4 Malminetsintäalupa-alueen maanomistajat
(Excel-tiedosto, joka toimitetaan vasta viranomaisen pyynnöstä ennen hakemuksen kuuluttamista.
Malli: <http://www.tukes.fi/fi/Toimialat/Kaivokset/Malminetsintaluvat-ja-jatkoajat/Malminetsintalupa/>)
- 7.4 Selvitys kunnalta hakemuksen kohteena olevasta alueesta ja sen kaavoitustilanteesta, alueen käyttöä koskevista rajoituksista sekä niistä, joiden etua, oikeutta tai velvollisuutta asia saattaa koskea (asianosainen).
(Selvitys voidaan toimittaa myöhemmin, mutta ennen kuin hakemus kuulutetaan)
- 7.5 Kaivannaisjätteen jätehuoltosuunnitelma liitteenä
- 7.6 Kaivannaisjätehuoltosuunnitelma on tehty ympäristönsuojelulain nojalla
- 7.7 Viranomaisen todistukset, rekisteriotteet ja vastaavat asiakirjat, joilla varmennetaan hakemuksessa esitettyjen tietojen sekä säädettyjen vaatimusten huomioon ottaminen
- 7.8 Selvitys rakennelmista malminetsintäalueella ja niiden sijainti liitteenä tai ilmoitus ettei niitä ole
- 7.9 Liitteenä luonnonsuojelulain 65 §:ssä tarkoitettua arvioinnista ja ympäristövaikutusten arviointimenettelystä annetun lain (468/1994) mukainen ympäristövaikutusten arviointiselostus tai Natura-arvio.
- 7.9.1 Liitteenä tarkka tutkimussuunnitelma suojelualueelta, joka sisältää kulku-urat ja yksityiskohtaiset tutkimuskohteet paikkatiedostoina (Tab-tiedosto ETRS-TM35FIN)
- 7.9.2 Tiivistelmä Natura-arviosta ja sen liitteissä esitetyistä tiedoista kuulutusta varten (vain julkiset tiedot)*
- 7.10 Tiivistelmä hakemuksessa ja sen liitteissä esitetyistä tiedoista kuulutusta varten*
- 7.10.1 Tätä malminetsintäalupahakemusta voidaan käyttää kuulutusasiakirjana, eikä erillistä tiivistelmää hakemuksesta toimiteta
- 7.11 Merkinnät hakemustietojen julkisuudesta*
- 7.12 Hakemukseen liittyviä yhteisiä alueita**

*) Luvan hakijan tulee ilmoittaa lupahakemuksen toimittamisen yhteydessä perusteltu käsityksensä siitä, miltä osin lupahakemus tai sen liitteet sisältävät viranomaisten toiminnan julkisuudesta annetun lain (621/1999) tai muun lainsäädännön mukaan salassa pidettäviä tietoja. Hakijan tulee mahdollisuuksien mukaan toimittaa hakemuksen yhteydessä yleisluontoinen yhteenveto 1 momentissa tarkoitetuista hakemuksen tiedoista, joita voidaan esittää yleisölle.

**) Jos kaivoslain 34 §:n mukainen hakemus koskee yhteisalueissa (758/1989) tarkoitettua yhteistä aluetta tai yhteismetsälaissa (109/2003) tarkoitettua yhteismetsää, hakemukseen on liitettävä sellainen selvitys, joka on tarpeen tiedoksiannon toimittamiseksi yhteisen alueen tai yhteismetsän osakaskunnalle. Vna (391/2012)

Lomake jatkuu seuraavalla sivulla >>

8.1 Hakijan ehdotus vakuudeksi hakemuksessa esitetylle toiminnalle ja perustelut

Hakijan ehdottama lupakohtainen vakuus on 2000 euroa. Tämä on hakijan mielestä riittävä summa kattamaan mahdolliset maastovahingot, jotka tässä hakemuksessa mainitut menetelmät kuten kairaukset tai tutkimusojien kaivuu voisivat aiheuttaa.

9. Malminetsintäluvan jälkitoimenpiteet

9.1 Selvitys jälkitoimenpiteistä malminetsintälupa-alueella toiminnan lopettamisen jälkeen

Hakija huolehtii alueen kunnostamisesta tutkimusten päätyttyä. Tietoa yhtiön toimintatavoista löytyy liitteessä "Liite 2_Latitude 66 Cobalt Malminetsintätoiminnan ympäristövaikutukset".

10. Malminetsintäluvan voimassaolon edellytykset

10.1 Selvitys malminetsinnän tehokkuudesta, tehdyistä toimenpiteistä, tuloksista ja kustannuksista

10.2 Selvitys esiintymän hyödyntämismahdollisuuksista ja jatkotutkimusten tarpeellisuudesta

10.3 Perustelut alueen rajaukselle

11.1 Lisätietoja malminetsintälupaa varten

Malminetsintähakemuksen liitteet:

Liite 1: Liite_1_Latitude 66 Cobalt Malminetsinnän menetelmät.

Liite 2: Liite_2_Latitude 66 Cobalt Malminetsintätoiminnan ympäristövaikutukset.

Malminetsintähakemuksen karttaliitteet:

Liite 3: Liite_3_Kuusamo_pohjoinen_yleiskartta.jpg - malminetsintäalueen yleiskartta.

Liite 4: Liite_4_Kuusamo_pohjoinen_malminetsintäalueet_yleinen.jpg - malminetsintäalueen ympäröivä malminetsintä ja varaustilanne.

Liite 5: Liite_5_Kuusamo_pohjoinen_kiinteistöt - malminetsintäalueen kiinteistöt.

Liite 6: Kartta_SuomenKobolttialueet_GTK2020 - Suomen kobolttipotentialiset alueet artikkelista 'Quantitative assessment of undiscovered resources in Kuusamo-type Co-Au deposits in Finland'

Muut liitteet:

Liite 7: Liite_7_Kuusamo_pohjoinen_malminetsintäalue: Shapefile tiedostona malminetsintäalueen rajaus ETRS-TM35FIN koordinaatistossa.

Liite 8: Liite_8_Kuusamo_pohjoinen_kiinteistöt: Shapefile tiedosto joka sisältää hakemusalueen kiinteistöjen rajaukset ETRS-TM35FIN koordinaatistossa sekä excel-tiedosto joka sisältää hakemusalueen kiinteistötunnukset ja kiinteistökohtaiset pinta-alat.

Liite 9: Liite_9_Kaupparekisteriote

Liite 10: Kuusamon kaupunki_kaavaote Kuusamo pohjoinen

Lähteet:

Rasilainen, K., Eilu, P., Huovinen, I., Konnunaho, J., Niiranen T., Ojala, J ja Törmänen, T. 2020. Quantitative assessment of undiscovered resources in Kuusamo-type Co-Au deposits in Finland. Geological Survey of Finland: Bulletin 410.

Kaivosteollisuus ry: Malminetsintäopas 2021

Lisätietoa yhtiöstä: www.lat66.com

12. Lomakkeen lähettäminen

Voit tulostaa ja tallentaa lomakkeen itsellesi ao. painikkeiden avulla.

Lomake lähetetään sähköisesti Tukesiin **Tallenna ja lähetä lomake** -painiketta painamalla; ohjelma pyytää sinua ensin tallentamaan lomakkeen jonka jälkeen sen voi lähettää oman tietokoneesi sähköpostiohjelmalla Tukesiin.

Voit lähettää lomakkeen myös itse suoraan osoitteeseen: kaivosasiat@tukes.fi.

Allekirjoitus

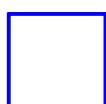
Nimenselvennys

HUOM!

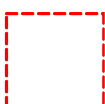
Muistithan ennen lomakkeen täyttämistä tutustua erilliseen liitteeseen: [Huomioitavat lain ja asetuksen kohdat](#) (klikkaa linkkiä).

Jotta hakemus saa kaivoslain (621/2011) 32 §:n mukaisen etuoikeuden kohteelle, on kaikki kaikkiin kohtiin vastattava ja kaivoslain 34§:n edellyttämällä tavalla, 7 § JA 9 §:n esteet huomioiden. Vastaa kaikkiin kohtiin ja POISTA ESTEET ALUERAJAUKSESTA.

Liite TUVU 14.12.2022 § 44: Kuusamon strategisen yleiskaava karttaote ja merkinnät, malminetsintälupien alue



Malminetsintälupahakemusalue



Kiinteistörajat

Mittakaava 1:30000

Latitude 66 Cobalt Oy
Kuusamo Pohjoinen
ML2020:0050



31.10.2022

ML2021:0148

Kuusamo
PL 9
93601 Kuusamo

Lausuntopyyntö

Turvallisuus- ja kemikaalivirasto (Tukes) pyytää kaivoslain (10.6.2011/621) 37 §:n nojalla lausuntoa liitteenä olevasta Kuusamon kaupungin alueelle kohdistuvasta malminetsintälupahakemuksesta.

Eryityisesti Tukes pyytää mainintaa tutkimussuunnitelman mukaisen toiminnan vaikutuksista alueen kaavatilanteeseen, ympäristö- ja muista vaikutuksista.

Lausunto tulee toimittaa lupatunnus **ML2021:0148** mainiten viimeistään 7.12.2022 osoitteeseen:

Turvallisuus- ja kemikaalivirasto (Tukes)
Valtakatu 2
96100 Rovaniemi

tai sähköisesti doc- tai rtf-tiedostona osoitteeseen kaivosasiat@tukes.fi

Määräajan noudattamatta jättäminen ei estä asian ratkaisemista.

Lisätietoja asiasta voi tarvittaessa kysyä Esa Tuomiselta puh. 029 5052 018
esa.tuominen@tukes.fi

Eeva Viljamaa

Tarkastaja

LIITTEET

Liite 1 Malminetsintälupahakemus (kopiot)
Malminetsintälupahakemuksen liitteet löytyvät tukes.fi sivustolta.

MALMINETSINTÄ- LUPAHAKEMUS

HUOM!

Ennen lomakkeen täyttämistä, tutustu erilliseen liitteeseen: [Huomioitavat lain ja asetuksen kohdat](#) (klikkaa linkkiä).

Uusi malminetsintälupahakemus

Jatkoaikahakemus
(valtaus, malminetsintälupa)

Liittyvä lupatunnus

1. Tiedot hakijasta ja tämän edellytyksistä haettavaan toimintaan

1.1 Hakija (ei sivuliike)

Latitude 66 Cobalt Oy

1.2 Yhteystiedot (osoite ja puhelinnumero)

Asemakatu 41
90100 Oulu

1.3 Kotipaikka

Oulu

1.4 Sähköposti

thomas@lat66.com
otso@lat66.com

Yhteystiedot lupa-asioissa:

Otso Markkanen
+358 40 709 5393

1.5 Y-tunnus

2656776-9

1.6 Virkatodistus (liitteenä)

1.7 Kaupparekisteriote (liitteenä)

1.8 Malminetsinnän rahoitus esitettyyn toimintaan

Australialainen emoyhtiö Latitude 66 Cobalt Limited rahoittaa hakijan malminetsintää Suomessa. Yhtiöllä on olemassa oleva rahoitus sekä mahdollisuudet lisärahoitukseen malminetsintälupa-alueita koskevien tutkimusten osalta.

1.9 Henkilöstö ja sen asiantuntemus

Hakijalla on viisi vakituisessa työsuhteessa olevaa geologia ja kuusi muuta henkilöä, jotka tukevat geologista tutkimusta ja yhteistyötä tutkittavien alueiden maanomistajien kanssa. Kesän 2021 aikana yhtiö ja sen alihankkijat työllistivät enimmillään yli 60 henkilöä.

Alla luetellut hakijan hallituksen jäsenet sekä sopimussuhteessa olevat neuvonantajat tuovat lisäasiantuntemusta geologisen tutkimuksen toteuttamiseen.

- Thomas Hoyer (KTM) - Ollut toimitusjohtajana sekä hallituksen jäsenenä useassa eurooppalaisessa kaivos- ja malminetsintäyhtiössä.
- Campbell Baird (BEng, MIF) on toiminut Suomessa johtaen Kylylahden projektia esiintymistä kaivossuunnitteluun asti, laaja kokemus malminetsinnän ja kaivostoiminnan suunnittelusta ja johtamisesta.
- Simon Griffiths (MSc) - Yli 30 vuoden kokemus geologian johtotehtävistä maailman suurimmissa kaivosyhtiöissä kuten Barrick Goldissa ja Rio Tintossa.
- Prof. Steffen Hagemann (PhD) - Taloudellisen geologian professori Western Australian yliopistolla sekä CET-tutkimuskeskuksen toimitusjohtaja.
- Jeff Foster (PhD) - Yli 30 vuoden kokemus malminetsinnästä ja kaivoskehitysprojektien johtamisesta useassa eri kaivosyhtiössä.
- Dr .Walter Witt (PhD) - Asiantuntija- ja tutkijageologi 30 vuoden kokemuksella Western Australian yliopistolla sekä CET-tutkimuskeskuksessa.

2. Alue, sen sijainti ja sen käyttöä mahdollisesti koskevat rajoitukset

2.1 Hakijan ehdotus nimeksi

Kuusamo pohjoinen 2

2.2 Hakemusalueen pinta-ala ja sijainti

Pinta-ala: 671.88 ha
Sijainti: Kuusamo,
Pohjois-Pohjanmaan maakunta

2.3 Kaavoitustilanne

Kuusamon strategisessa yleiskaavassa alue on pääosin kaavoitettu maa- ja metsätalousvaltaiseksi alueeksi. Käylän kylän läheisimmät alueet on kaavoitettu asuntoalueeksi. Eteläisen osan läpi kulkee ulkoilureitistön kehittämistarpeeksi merkattu reitti. Alueiden läpi kulkee lisäksi kehitystarpeiksi merkattuja moottorikelkkareittejä. Alueen pohjois- ja eteläosissa on lisäksi ranta-asemakaavoja. Kaupungin lausunto ajantasaisesta kaavoitustilanteesta on hakemuksen liitteenä.

Lomake jatkuu seuraavalla sivulla >>

2.4 Luonnonsuojelutilanne

Hakemusalueella ei sijaitse suojeltuja luontokohteita. Alueen pohjoispuolella sijaitsee noin 1.1km päässä Oulangan Natura 2000 -alue (SPAFI1101645) sekä länsipuolella 1.7km etäisyydellä Pöytisjärven (SPAFI1101640) ja 2.6km etäisyydellä Sukerijärven (SPAFI1101600) Natura 2000 -alueet. Suunnitellun toiminnan laajuuden ja käytettävien menetelmien takia yhtiö ei näe että suojelualueisiin koituu haittoja toiminnasta.

2.5 Muun lainsäädännön rajoitukset

Sivu 40

Lähin Mäntyniemen pohjavesialue (PvAlueTunnus 11305107) sijaitsee noin 800m päässä hakemusalueen rajasta. Tutkimustöillä ei nähdä olevan vaikutusta läheisiin metsälain alaisiin kohteisiin tai pohjavesialueisiin.

Yhtiö pitää yhteyttä toiminta-alueensa paliskuntiin minimoidakseen toiminnasta poronhoidolle aiheutuvat haitat. Yhtiö on alueiden rajoituksia selvittäessään käyttänyt muun muassa seuraavia tietolähteitä:
Maanmittauslaitoksen kartta-aineistot
Suomen ympäristökeskuksen kartta-aineistot
Metsäkeskuksen kartta-aineistot
kuntien verkkosivut

2.6 Arvio alueella olevista kaivosmineraaleista ja selvitys, mihin arvio perustuu

Hakija otaksuu alueella esiintyvän kobolttia, kuparia ja kultaa.

Malminetsintälupahakemus on osa yhtiön laajempaa Kuusamon liuskevyöhykkeen geologista toiminta-alueita, jonka tavoitteena on alueen systemaattinen malmipotentialin kartoitus ja siihen pohjautuva malminetsintä. Oman tutkimustyönsä lisäksi yhtiö pohjaa arvionsa malmivarantojen tutkimuksen tarkoituksenmukaisuudesta GTK:n vuonna 2020 julkaisemaan raporttiin "Quantitative assessment of undiscovered resources in Kuusamo-type Co-Au deposits in Finland" (lähteet kohdassa 11).

Haettavalla alueella on tulkittu esiintyvän Kuusamon liuskevyöhykkeen kivilajiyksiköitä, samankaltaisia kuin läheisen noin 4.4 km alueesta kaakkoon sijaitsevan hakijan kaivospiirin alaisen Juomasuon kupari-kulta -esiintymän alueella (7.57Mt @ 0.12% Co, 1.5g/t Au).

Yhtiöllä on aikaisemmin ollut alueella malminetsintälupa, jonka alueella ja lähiympäristössä on tehty kevyttä maaperä- ja lohkarenäytteenottoa. Saatuihin tuloksiin perustuen yhtiö näkee perustelluksi rajata malminetsintälupahakemusta kohdistukseen tutkimukset kaikista mielenkiintoisimmiksi näkemiinsä alueisiin.

3. Malminetsintäalueeseen liittyvät asianosaiset ja heidän tietonsa

3.1 Malminetsintälupahakemus alueeseen liittyvien asianosaisten ja maanomistajien osalta pyynnöstä toimitetaan erilliset liitteet (Excel-tiedostot). Tiedostoista käy ilmi asianomaisen nimi, osoite, tilarekisterinumero, yksittäisen tilan rajat sekä pinta-ala.

3.2 Muut kuin yksityiset asianosaiset (alueeseen liittyvät elinkeinot ja yhteiset alueet)

Kuusamon kaupunki, PL 9, 93601 Kuusamo
Pohjois-Pohjanmaan ELY-keskus, Veteraanikatu 1, PL 86, 90101 Oulu
Alakitkan paliskunta, Sallantie 70 B, 93999 Kuusamo

4.1 Tutkimusmenetelmät, -välineet ja aikataulu

Vuosi 1: Aikaisemman tutkimusaineiston läpikäyminen, geologinen kartoitus ja paljastumien näytteenotto kivivasaralla ja/tai sahalle, geofysikaaliset mittaukset (maasto - lentomittaukset: elektromagneettiset ja magneettiset). Maaperä- ja moreeninäytteenotto lapiolla ja/tai käsikäyttöisellä kairalla. Tulosten tulkinta, alueen tarkempi rajaaminen pienemmäksi ja päätös malminetsinnän jatkamisesta.

Vuosi 2: Potentiaalisiksi todettujen kohteiden pohjamoreeninäytteenotto (BoT), tutkimusojien kaivuu, kallioperäkairaus. Kerätyn geologisen, geofysikaalisen ja geokemiallisen aineiston tulkinta ja mallintaminen sekä kohteiden tarkentaminen. Päätös malminetsinnän jatkamisesta.

Vuosi 3: Kallioperäkairaus ja kairareikiin kohdistuvat geofysikaaliset mittaukset. Kohteiden geologinen mallintaminen, tulosten tulkinta ja päätös malminetsinnän jatkamisesta.

Vuosi 4: Kallioperäkairaus. Tulosten tulkinta ja päätös malminetsinnän jatkamisesta.

Lisätietoa yhtiön käyttämistä malminetsintämenetelmistä ja toimintatavoista liitteessä 'Liite 1_Latitude 66 Cobalt Malminetsinnän menetelmät'

4.2 Kaivannaisjätteen jätehuoltosuunnitelma

Yhtiö toimii liitetiedoston "Liite 2_Latitude 66 Cobalt Malminetsintätoiminnan ympäristövaikutukset" mukaan, kun jätteitä käsitellään.

5. Toiminnan ympäristö- ja muut vaikutukset

5.1 Vaikutukset ympäristön- ja luonnonsuojeluun, vesistöihin, pohjaveteen, ihmiseen ja maa- tai kallioperään

Liitetiedostossa ilmenevien toimintatapojen mukaan meneteltäessä, kohdassa 4.1 kuvattujen suunniteltujen toimenpiteiden laatu ja laajuus huomioon ottaen toiminnan ympäristö- ja muiden vaikutusten voidaan todeta jäävän vähäisiksi. Lisätietoa yhtiön toimintatavoista ja malminetsintätoiminnan mahdollisista vaikutuksista liitteessä 'Liite 2_Latitude 66 Cobalt Malminetsintätoiminnan ympäristövaikutukset'.

Malminetsinnän vaikutukset ovat hyvin rajattuja ajallisesti ja paikallisesti, eikä yhtiön näkemyksen mukaan ympäristövaikutusten arviointimenettelyä näin ollen tule soveltaa suunniteltuun malminetsintään.

Latitude 66 Cobalt Oy on Kestävän kaivostoiminnan verkoston ja Kaivosteollisuus ry:n jäsenenä mukana malminetsinnän parhaiden käytäntöjen kehittämisessä sekä meneillään olevassa malminetsinnän laatujärjestelmän kehittämisessä. Yhtiö on ollut aktiivisesti mukana kehittämässä Kaivosteollisuus ry:n joulukuussa 2021 julkaisemaa Malminetsinnän opasta.

Yhtiö tiedottaa geologisten alueiden perustutkimukseen, varausalueilmoituksiin, malminetsintälupiin sekä malminetsinnän eri työvaiheisiin liittyvistä asioista malminetsintäalueiden maanomistajille, asukkaille, mahdollisille kesäasukkaille, yrityksille sekä kuntapäätäjille ja kuntien viranhaltijoille aktiivisesti. Yhtiö järjestää myös yleisötilaisuuksia malminetsintä lupa-alueillaan.

6. Ilmoitus malminetsintäalueelle rakennettavista väliaikaisista rakennelmista

6.1 Hakija ei aio rakentaa malminetsintäalueelle väliaikaisia rakennelmia

6.2 Työstä vastaa

6.3 Rakennelmien tiedot ja sijainti (liite-tiedosto)

6.4 Käyttötarkoitus ja käytön kesto

- 7.1 Virkatodistus liitteenä
- 7.2 Kaupparekisteriote liitteenä
- 7.3 Sähköiset paikkatietotiedostot
- 7.3.1 Malminetsintäalupa-alue (koko alueen rajat), josta esteet on rajattu pois (kts.liite 1) (MapInfo-tiedosto ETRS-TM35FIN)
- 7.3.2 Yleispiirteinen kartta, joka osoittaa hakemuksen kohteena olevan alueen sijainnin (Pdf-tiedosto ETRS-TM35FIN)
- 7.3.3 Malminetsintäalupa-aluetta leikkaavat tilarajat omana tiedostona (ei rajanaapureita) (MapInfo-tiedosto ETRS-TM35FIN)
- 7.3.4 Malminetsintäalupa-alueen maanomistajat
(Excel-tiedosto, joka toimitetaan vasta viranomaisen pyynnöstä ennen hakemuksen kuuluttamista.
Malli: <http://www.tukes.fi/fi/Toimialat/Kaivokset/Malminetsintaluvat-ja-jatkoajat/Malminetsintalupa/>)
- 7.4 Selvitys kunnalta hakemuksen kohteena olevasta alueesta ja sen kaavoitustilanteesta, alueen käyttöä koskevista rajoituksista sekä niistä, joiden etua, oikeutta tai velvollisuutta asia saattaa koskea (asianosainen).
(Selvitys voidaan toimittaa myöhemmin, mutta ennen kuin hakemus kuulutetaan)
- 7.5 Kaivannaisjätteen jätehuoltosuunnitelma liitteenä
- 7.6 Kaivannaisjätehuoltosuunnitelma on tehty ympäristönsuojelulain nojalla
- 7.7 Viranomaisen todistukset, rekisteriotteet ja vastaavat asiakirjat, joilla varmennetaan hakemuksessa esitettyjen tietojen sekä säädettyjen vaatimusten huomioon ottaminen
- 7.8 Selvitys rakennelmista malminetsintäalueella ja niiden sijainti liitteenä tai ilmoitus ettei niitä ole
- 7.9 Liitteenä luonnonsuojelulain 65 §:ssä tarkoitettua arvioinnista ja ympäristövaikutusten arviointimenettelystä annetun lain (468/1994) mukainen ympäristövaikutusten arviointiselostus tai Natura-arvio.
- 7.9.1 Liitteenä tarkka tutkimussuunnitelma suojelualueelta, joka sisältää kulku-urat ja yksityiskohtaiset tutkimuskohteet paikkatiedostoina (Tab-tiedosto ETRS-TM35FIN)
- 7.9.2 Tiivistelmä Natura-arviosta ja sen liitteissä esitetyistä tiedoista kuulutusta varten (vain julkiset tiedot)*
- 7.10 Tiivistelmä hakemuksessa ja sen liitteissä esitetyistä tiedoista kuulutusta varten*
- 7.10.1 Tätä malminetsintäalupahakemusta voidaan käyttää kuulutusasiakirjana, eikä erillistä tiivistelmää hakemuksesta toimiteta
- 7.11 Merkinnät hakemustietojen julkisuudesta*
- 7.12 Hakemukseen liittyviä yhteisiä alueita**

*) Luvan hakijan tulee ilmoittaa lupahakemuksen toimittamisen yhteydessä perusteltu käsityksensä siitä, miltä osin lupahakemus tai sen liitteet sisältävät viranomaisten toiminnan julkisuudesta annetun lain (621/1999) tai muun lainsäädännön mukaan salassa pidettäviä tietoja. Hakijan tulee mahdollisuuksien mukaan toimittaa hakemuksen yhteydessä yleisluontoinen yhteenveto 1 momentissa tarkoitetuista hakemuksen tiedoista, joita voidaan esittää yleisölle.

**) Jos kaivoslain 34 §:n mukainen hakemus koskee yhteisalueissa (758/1989) tarkoitettua yhteistä aluetta tai yhteismetsälaissa (109/2003) tarkoitettua yhteismetsää, hakemukseen on liitettävä sellainen selvitys, joka on tarpeen tiedoksiannon toimittamiseksi yhteisen alueen tai yhteismetsän osakaskunnalle. Vna (391/2012)

Lomake jatkuu seuraavalla sivulla >>

8.1 Hakijan ehdotus vakuudeksi hakemuksessa esitetylle toiminnalle ja perustelut

Hakijan ehdottama lupakohtainen vakuus on 2000 euroa. Tämä on hakijan mielestä riittävä summa kattamaan mahdolliset maastovahingot, jotka tässä hakemuksessa mainitut menetelmät kuten kairaukset tai tutkimusojien kaivuu voisivat aiheuttaa.

9. Malminetsintäluvan jälkitoimenpiteet

9.1 Selvitys jälkitoimenpiteistä malminetsintälupa-alueella toiminnan lopettamisen jälkeen

Hakija huolehtii alueen kunnostamisesta tutkimusten päätyttyä. Tietoa yhtiön toimintatavoista löytyy liitteessä "Liite 2_Latitude 66 Cobalt Malminetsintätoiminnan ympäristövaikutukset".

10. Malminetsintäluvan voimassaolon edellytykset

10.1 Selvitys malminetsinnän tehokkuudesta, tehdyistä toimenpiteistä, tuloksista ja kustannuksista

10.2 Selvitys esiintymän hyödyntämismahdollisuuksista ja jatkotutkimusten tarpeellisuudesta

10.3 Perustelut alueen rajaukselle

11.1 Lisätietoja malminetsintälupaa varten

Malminetsintähakemuksen liitteet:

Liite 1: Liite_1_Latitude 66 Cobalt Malminetsinnän menetelmät

Liite 2: Liite_2_Latitude 66 Cobalt Malminetsintätoiminnan ympäristövaikutukset

Malminetsintälupahakemuksen karttaliitteet:

Liite 3: Liite_3_Kuusamo_pohjoinen_2_yleiskartta - Malminetsintäaluehakemuksen sijainti

Liite 4: Liite_4_Kuusamo_pohjoinen_2_malminetsintäalueet_yleinen - Malminetsintäaluehakemuksen ympäröivä malminetsintä ja varaustilanne.

Liite 5: Liite_5_Kuusamo_pohjoinen_2_kiinteistöt - malminetsintäaluehakemuksen kiinteistöt

Liite 6: Liite_6_Kartta_SuomenKobolttialueet_GTK2020 - Suomen kobolttipotentialiset alueet artikkelista 'Quantitative assessment of undiscovered resources in Kuusamo-type Co-Au deposits in Finland'

Muut liitteet:

Liite 7: Liite_7_Kuusamo_pohjoinen_2: shapefile tiedostona malminetsintäalue ETRS-TM35FIN koordinaatistossa.

Liite 8: Liite_8_Kuusamo_pohjoinen2_kiinteistöt: shapefile tiedostona malminetsintäalueen kiinteistörajat ETRS-TM35FIN koordinaatistossa sekä excel tiedostossa malminetsintäalueen kiinteistöt ja niiden hehtaarikoot.

Liite 9: Liite_9_Kaupparekisteriote

Liite 10: Kuusamon kaupunki_kaavaote Kuusamo pohjoinen 2

Lähteet:

Rasilainen, K., Eilu, P., Huovinen, I., Konnunaho, J., Niiranen T., Ojala, J. ja Törmänen, T. 2020. Quantitative assessment of undiscovered resources in Kuusamo-type Co-Au deposits in Finland. Geological Survey of Finland: Bulletin 410.

Kaivosteollisuus ry: Malminetsintäopas 2021

Lisätietoa yhtiöstä: www.lat66.com

12. Lomakkeen lähettäminen

Voit tulostaa ja tallentaa lomakkeen itsellesi ao. painikkeiden avulla.

Lomake lähetetään sähköisesti Tukesiin **Tallenna ja lähetä lomake** -painiketta painamalla; ohjelma pyytää sinua ensin tallentamaan lomakkeen jonka jälkeen sen voi lähettää oman tietokoneesi sähköpostiohjelmalla Tukesiin.

Voit lähettää lomakkeen myös itse suoraan osoitteeseen: kaivosasiat@tukes.fi.

Allekirjoitus

Nimenselvennys

HUOM!

Muistithan ennen lomakkeen täyttämistä tutustua erilliseen liitteeseen: [Huomioitavat lain ja asetuksen kohdat](#) (klikkaa linkkiä).

Jotta hakemus saa kaivoslain (621/2011) 32 §:n mukaisen etuoikeuden kohteelle, on kaikki kaikkiin kohtiin vastattava ja kaivoslain 34§:n edellyttämällä tavalla, 7 § JA 9 §:n esteet huomioiden. Vastaa kaikkiin kohtiin ja POISTA ESTEET ALUERAJAUKSESTA.

Liite TUVA 14.12.2022 § 44: Kuusamon strategisen yleiskaava karttaote ja merkinnät, malminetsintälupien aluet



 **Malminetsintäluvhakemusalue**  **Kiinteistörajat**

Mittakaava 1:45000

Latitude 66 Cobalt Oy
Kuusamo Pohjoinen 2
ML2021:0148





MUUTOKSENHAKUKIELTO

Pykälä

37-39, 41-44

Koska päätös koskee vain valmistelua tai täytäntöönpanoa, kuntalain 136 §:n nojalla tästä päätöksestä ei saa tehdä oikaisuvaatimusta eikä kunnallisvalitusta.

Muu peruste, mikä?



Turvallisuus- ja kemikaalivirasto (Tukes)
Valtakatu 2
96100 Rovaniemi

kaivosasiat@tukes.fi

Viite: Lausuntopyyntö 31.10.2022

Lausunto Latitude 66 Cobalt Oy:n malminetsintälupahakemuksesta, lupatunnus ML2019:0047 (Maaninkavaara 2)

Hakemus koskee kaivoslain mukaista malminetsintälupaa Kuusamon kunnassa sijaitsevalle alueelle, jonka pinta-ala on noin 693 ha. Hakemuksen mukaan malminetsinnän menetelmiä ovat aluksi geologinen kartoitus, paljastumien näytteenotto, geofysikaaliset mittaukset sekä maaperä- ja moreeninäytteenotto lapiolla ja kairalla. Tulosten tulkinnan jälkeen seuraavissa vaiheissa menetelmiä ovat pohjamoreenin näytteenotto, tutkimusojien kaivuu, kallioperäkairaus ja kairareikien geofysikaalinen tutkimus. Hakija otaksuu alueella olevan kobolttia, kuparia ja kultaa. Alue rajautuu vireillä oleviin lupahakemuksiin ML2018:0087 Maaninkavaara 1, ML2019:0045 Kätkytvaara 2 ja ML2018:0101 Vilkaslampi.

Malminetsintäalueella ei ole Natura-alueita, perustettuja luonnonsuojelualueita, luonnonsuojeluohjelmien kohteita tai valtiolle suojelutarkoituksiin hankittuja kiinteistöjä. Lähin Natura-alue on Sukerijärvi (FI1101600) noin 1,2 km etäisyydellä malminetsintäalueesta. Natura-alueella on soidensuojeluohjelman aluetta ja Sukerijärven luonnonpuisto. Etäisyys malminetsintäalueelta luonnonpuiston rajalle on lähimmillään noin 2 km.

Malminetsintäalueella Hangasojan varressa on lettorikon esiintymispaikka. Lettorikko on rauhoitettu ja uhanalainen (vaarantunut) laji. Lisäksi lettorikko on EU:n luontodirektiivin II ja IV-liitteiden mukainen laji. Esiintymispaikka on havaintotietojen mukaan lettosuota, joten lajia voi esiintyä alueella laajemminkin. Havainto on 1 hehtaarin ruudusta, jonka vasemman alakulman sijainti on 7369018-579894 (Etrs-TM35fin). Tieto perustuu Lajitietokeskuksen Laji.fi palveluun.

Malminetsintäalueelta on tiedossa rauhoitetun, uhanalaisen suuren petolinnun pesäreviiri. Kyseessä on EU:n lintudirektiivin I-liitteen mukainen laji. Pesän ympäristössä noin 1000 m vyöhykkeellä koneellista malminetsintää voi suorittaa vain pesimäkauden (15.2. - 31.7.) ulkopuolella. Lisäksi tulee pesimäkaudella välttää kaikkea liikkumista pesien lähetyvillä. Kyseinen laji on Lajitietokeskuksen sensitiivisten lajien listalla, joten tarkempia sijaintitietoja ei tässä esitetä. Tiedot voi pyytää ELY-keskukselta (kirjaamo.pohjois-pohjanmaa@ely-keskus.fi). Tiedot saa

9.11.2022

myös Lajitietokeskuksen Laji.fi -palvelusta Aineistopyyntöjärjestelmän kautta.

Malminetsintäalueella tai sen lähialueella ei ole luokiteltuja pohjavesialueita. Alueella mahdollisesti olevista yksityisten talousvesikaivoista ei ole ELY-keskuksella tietoja.

Karttatarkastelun perusteella malminetsintäalueella on muutamia luonnontilaisia pienvesiä, kuten Hangasojan latvapuro ja -norot alueen pohjoisosan soilla. Myös Maaninkavaaran rinteellä saattaa olla lähteitä ja niistä laskevia noroja. Luonnontilaiset pienvedet tulee huomioida kulkureittien suunnittelussa ja suojavyöhykkeellä koneellisessa malminetsinnässä. Malminetsinnän toimenpiteistä ei saa aiheutua lähteen, puron, noron tai enintään 1 ha lammen tai järven luonnontilan säilymisen vaarantumista (Vesilaki 2. luvun 11 § ja 3. luvun 2 §).

Maaninkajoki laskee malminetsintäalueen kautta Aventojokeen ja edelleen Oulankajokeen. Maaninkajoen uomaa on malminetsintäalueella noin 2 km. Maaninkajoessa arvioidaan olevan lohikalojen säännöllistä luontaista lisääntymistä. Samoin jokeen laskevat purot voivat olla kalaston kannalta merkittäviä. Maaninkajoen ekologinen tila on hyvä. Maaninkajoen ja muidenkin vesistöjen ja ojien ympärille on jätettävä riittävät suojavyöhykkeet, ettei kiintoainesta pääse vesistöihin ojien kautta tai lumen sulamisvesien mukana.

Malminetsintäalueella on ojittamatonta suota Maaninkavaaran pohjoispuolella, Maaninkajoen varressa ja laajalti alueen pohjoisosassa. Jos luonnontilaisella suolla on välttämätöntä tehdä kairausta, tulee työ suorittaa talvella, kun suon pinta on jäässä ja lumi suojaa kasvillisuutta.

Malminetsintäalueella on useita metsälain 10 § mukaisia erityisen tärkeitä elinympäristökuvioita, kuten pienveden lähiympäristöjä ja soiden kangassaarekkeitä. Kohteet ovat pienialaisia ja ne tulee huomioida kulkureittien suunnittelussa ja koneellisissa malminetsintätöissä. Kohteita voi tarkastella Metsäkeskuksen karttasovelluksessa:

<https://www.metsakeskus.fi/fi/avoin-metsa-ja-luontotieto/luontotietoaineistot/erityisen-tarkeat-elinymparistot>

Alueella on voimassa Kuusamon strateginen yleiskaava 2025. Kuusamon kaupunki ottaa tarvittaessa kantaa alueen kaavatilanteeseen.

Malminetsintäalue sijaitsee 1,2 km etäisyydellä Natura-alueesta, joten voidaan olettaa, että Natura-alueelle ei aiheudu haitallisia vaikutuksia malminetsinnän toimenpiteistä. Alueella on uhanalaisen lettorikon esiintymispaikka. Alueella on myös petolinnun pesäreviiri, joka tulee huomioida koneellisten töiden ajoituksessa. Muita huomioitavia kohteita ovat luonnontilaiset pienvedet ja suot. Maaninkajoki on hyvässä ekologisessa tilassa oleva vesistö, joten koneellisten töiden vesiensuojeluun on kiinnitettävä huomiota. Hakijan tulee huolehtia, että kohteet tulevat myös maastossa käytännön malminetsintätöitä suorittavan henkilöstön tietoon. ELY-keskus katsoo, että alueella voi toteuttaa

9.11.2022

malminetsintää. Toiminnassa tulee välttää turmelemasta luontoa ja maisemaa enempää kuin on tutkimusten kannalta välttämätöntä. Tutkimusten jälkeen maastoon syntyneet jäljet tulee entisöidä mahdollisimman hyvin.

Tämä asiakirja on sähköisesti hyväksytty viraston sähköisessä asianhallintajärjestelmässä. Asian on esitellyt Ympäristöasiantuntija Jouni Näpänkangas ja ratkaissut Yksikön päällikkö Eero Melantie.

Tämä asiakirja POPELY/2780/2022 on hyväksytty sähköisesti / Detta dokument POPELY/2780/2022 har godkänts elektroniskt

Ratkaisija Melantie Eero 09.11.2022 08:51

Esittelijä Näpänkangas Jouni 09.11.2022 08:27

Turvallisuus- ja kemikaalivirasto (Tukes)
Valtakatu 2
96100 Rovaniemi
(kaivosasiat@tukes.fi)

Viite Lausuntopyyntönnö 31.10.2022 ML2019:0047

Asia KUUSAMO Latitude 66 Cobalt Oy:n malminetsintä alueella Maaninkavaara 2 / arkeologia

Turvallisuus- ja kemikaalivirasto on pyytänyt Pohjois-Pohjanmaan museon lausuntoa koskien Kuusamon kaupungin alueelle kohdistuvaa Latitude 66 Cobalt Oy:n malminetsintälu-pahakemusta. Tämä lausunto koskee arkeologista kulttuuriperintöä.

Lausuntopyyntö koskee malminetsintälu-pahakemusta alueelle, jonka nimeksi hakija on ehdottanut Maaninkavaara 2. Malminetsintälu-pahakemus kohdistuu Kuusamon kaupungin alueelle, ja alueen koko on 693,17 ha. Hakija suunnittelee tutkimusmenetelmiksi esimerkiksi näytteiden keräämistä maastosta kivivasaralla ja/tai sahalla sekä maaperä- ja moreeninäytteenottoa lapiolla ja/tai kairalla. Potentiaaliseksi todetuilla kohteilla tehdään pohjamoreeninäytteenottoa, tutkimusojien kaivuuta ja kallioperäkairausta.

Aluetta, jolle malminetsintä kohdistuu, ei ole arkeologisesti inventoitu eikä alueelta tunnetta ennestään muinaismuistolain (295/1963) rauhoittamia kiinteitä muinaisjäännöksiä tai muuta arkeologista kulttuuriperintöä. Lähin muinaisjäännös sijaitsee hankealueesta noin 5,5 km länteen (historiallinen asuinpaikka *Kemppaisenpalo*, muinaisjäännöstunnus 614010023).

Mikäli kaivutöissä tavataan merkkejä kiinteästä muinaisjäännöksestä (kiveyksiä, kuoppia, perustuksia, tms. rakenteita) tai irtaimia muinaisesineitä, tulee työ muinaismuistolain 14§ sekä 16§ mukaisesti keskeyttää ja viipymättä ilmoittaa asiasta alueelliselle vastuumuseolle (kulttuuriymparisto.ppm@ouka.fi). Muinaisjäännökset ovat muinaismuistolain (295/1963) mukaisesti automaattisesti rauhoitettuja ilman erillistä suojelupäätöstä heti löytyessään. Muinaismuistolaki kieltää kaikenlaisen muinaisjäännökseen kajoamisen, kaivamisen ja peittämisen.

Koska alueella voi sijaita ennestään tuntemattomia muinaisjäännöksiä, Pohjois-Pohjanmaan museo edellyttää Kaivoslain 51 §:n kohtaan 7 viitaten, että näytteenottopaikat, kairakoneen käyttämät maastoreitit ja mahdollisen tutkimusojan sijainti ilmoitetaan museolle hyvissä ajoin ennen työn aloittamista, jotta museo voi arvioida toimenpiteiden mahdolliset vaikutukset arkeologiseen kulttuuriperintöön ja ottaa kantaa niihin.

Pasi Kovalainen
Kulttuuriperintötyön johtaja

Matleena Riutankoski
Arkeologi

Tiedoksi: Museovirasto / Itä- ja Pohjois-Suomen kulttuuriympäristöpalvelut
Pohjois-Pohjanmaan ELY-keskus

KAIVOSLAIN (621/2011) MUKAINEN VAKUUS

Kaivoslain 10 luvun 107 §:n mukaan malminetsintäluvan haltijan on asetettava vakuus mahdollisen vahingon ja haitan korvaamista sekä jälkitoimenpiteiden suorittamista varten, jollei tätä ole pidettävä tarpeettomana toiminnan laatu ja laajuus, toiminta-alueen erityispiirteet, toimintaa varten annettavat lupamääräykset ja luvan hakijan vakavaraisuus huomioon ottaen.

Tukes määrää malminetsintäluville asetettavaksi lupakohtaisen vakuuden. Vakuus tulee asettaa pankkitalletuksena Turvallisuus- ja kemikaalivirastolle kaivoslain (621/2011) 15 §:ssä tarkoitettujen jälkitoimenpiteiden sekä 103 §:ssä tarkoitetun vahingon ja haitan korvaamista, sekä muiden kaivoslakiin perustuvien velvoitteiden täyttämistä varten.

Talletus tulee tehdä pankkiin Turvallisuus- ja kemikaaliviraston hyväksi. Pankin tai tilin omistajan tulee toimittaa tilivarojen panttausilmoitus avatusta vakuustilistä Turvallisuus- ja kemikaalivirastolle (os. Valtakatu 2, 96100 Rovaniemi) sekä antaa sitoumus, jolla se luopuu kuittausoikeudesta kyseiseen tiliin. Vakuustili ei saa olla määräaikainen.

Tilivarojen panttausilmoituksen allekirjoittaa pankin edustaja sekä pantattavan tilin omistaja, eli luvan saajayhtiön kaupparekisteriotteessa mainittu henkilö(t) joilla on nimenkirjoitusoikeus.

Vakuus on asetettava viimeistään 30 päivänä siitä, kun malminetsintälupa on tullut lainvoimaiseksi.

Tukesille vakuutta varten toimitettavat asiakirjat:

- Pankin tilivarojen panttausilmoitus (alkuperäinen kappale allekirjoituksin)
- Pantinantajan kaupparekisteriote

Asiakirjat tulee toimittaa Turvallisuus- ja kemikaalivirastolle osoitteeseen PL 66, 00521 HELSINKI.