

KUULUTUS

Turvallisuus- ja kemikaalivirasto (Tukes) kuuluttaa kaivoslain (10.6.2011/621) 40 §:n nojalla

Malminetsintälupahakemuksen ja hakemuksen luvan täytäntöönpanemiseksi muutoksenhausta huolimatta

Hakija: AA Sakatti Mining Oy
Lupa-alueen nimi: Särkivaara
Lupatunnus: ML2019:0056
Alueen sijainti ja koko: Sodankylä, 132,34 ha.

Kuvaus hakemuksen mukaisesta toiminnasta

Hakija etsii alueelta nikkeliä, kuparia ja jalometalleja. Tutkimusmenetelmät ovat tavanomaisia malminetsinnän tutkimusmenetelmiä, kuten kallioperäkartoitus, matalalentogeofysiikka, timanttikairaus ja pohjamooreeninäytteenotto.

Mielipiteet ja muistutukset

Mielipiteet ja muistutukset hakemuksesta voi lähettää 22.6.2023 mennessä lupatunnus mainiten Tukeisiin, osoitteeseen PL 66, 00521 Helsinki, tai sähköisesti doc- tai rtf-tiedostona osoitteeseen kaivosasiat@tukes.fi

Hakemuksen nähtävilläolo

Hakemusasiakirjat ovat nähtävänä Tukesin internet-sivuilla: <https://tukes.fi/malminetsintaluvat-ja-valtaukset>

Tieto kuulutuksesta julkaistaan Sodankylän kunnan verkkosivuilla.

Lisätietoja Esa Tuominen puh. 029 5052 018 esa.tuominen@tukes.fi tai kaivosasiat@tukes.fi

Kuulutettu 16.5.2023

Pidetään nähtävänä 22.6.2023 asti.

Tiedoksisaannin katsotaan tapahtuneen seitsemäntenä (7) päivänä kuulutuksen julkaisusta.

MALMINETSINTÄ- LUPAHAKEMUS

Tyhjennä lomake

HUOMI!

Ennen lomakkeen täyttämistä, tutustu erilliseen liitteeseen: [Huomioitavat lain ja asetuksen kohdat](#) (klikkaa linkkiä).

Uusi malminetsintälupahakemus

Jatkoaikahakemus
(valtaus, malminetsintälupa)

Liittyvä lupatunnus

KaivNro 8838/3 ja 9, Särki E3 ja E9 sekä
KaivNro 9396/24, Kelumaa 243

1. Tiedot hakijasta ja tämän edellytyksistä haettavaan toimintaan

1.1 Hakija (ei sivuliike)

AA Sakatti Mining Oy

1.2 Yhteystiedot (osoite ja puhelinnumero)

Tuohiaavantie 2
99600 Sodankylä
puh:+358 16 642 368

1.3 Kotipaikka

Sodankylä

1.4 Sähköposti

jukka.jokela@angloamerican.com

1.5 Y-tunnus

2436768-3

1.6 Virkatodistus (liitteenä)

1.7 Kaupparekisteriote (liitteenä)

1.8 Malminetsinnän rahoitus esitettyyn toimintaan

Rahoitus emoyhtiön toimesta.

AA Sakatti Mining Oy on kokonaan emoyhtiö
Anglo American plc:n omistuksessa

1.9 Henkilöstö ja sen asiantuntemus

Jukka Jokela, Project Manager -
Yli kolmenkymmenen vuoden kansainvälinen
kokemus malminetsinnästä, kaivosten
kehitysprojekteista ja geologisesta tutkimuksesta
sekä projekti- ja kaivosyhtiöiden johtamisesta.

Janne Siikaluoma, Vanhempi projektigeologi -
Yli kymmenen vuoden työkokemus
malminetsinnästä, kaivos- ja tuotantogeologiasta ja
geologisesta mallinnuksesta Suomessa ja Afrikassa.

Lisäksi maasto- ja näytteenkäsittelytehtävissä
avustaa yhtiön oma tekninen henkilöstö.

2. Alue, sen sijainti ja sen käyttöä mahdollisesti koskevat rajoitukset

2.1 Hakijan ehdotus nimeksi

Särkivaara

2.2 Hakemusalueen pinta-ala ja sijainti

132,34ha

2.3 Kaavoitustilanne

Alueella on voimassa Pohjois-Lapin
maakuntakaava sekä oikeusvaikutteinen
Lokka-Koitelainen-Kevitsa osayleiskaava.
Osayleiskaavassa alueeseen kohdistuu
maa- ja metsätalousaluetta (MT) aluetta
sekä moottorikelkkaura.

2.4 Luonnonsuojelutilanne

Alue ei sijaitse suojelualueilla tai suojeluohjelmiin kuuluvilla alueilla.

2.5 Muun lainsäädännön rajoitukset

Suunnitellulla alueella ei ole kaivoslain 7§:n tarkoittamia esteitä.

2.6 Arvio alueella olevista kaivosmineraaleista ja selvitys, mihin arvio perustuu

Yhtiö etsii alueelta nikkeliä (Ni), kuparia (Cu) sekä jalometalleja. Arvio perustuu alueellisen geoinformaation tulkintaan sekä Anglo American Exploration B.V. vuodesta 2004 eteenpäin suorittamiin tutkimuksiin. Vuonna 2012 Anglo American Exploration B.V. on siirtänyt valtaukset AA Sakatti Mining Oy:lle, joka on jatkanut tutkimuksia alueella siitä lähtien.

Yhtiön maastotutkimukset kattavat koko Sodankylän taajaman pohjoispuolisen alueen: Kersilö-Moskuvaara. Olemassa olevaan, alueelliseen tutkimustietoon perustuen, kuten kallioperäkartoitus, matalalentogeofysiikka, timanttikairaus ja pohjamooreeninäytteenotto, hakija otaksuu alueelta löytyvän nikkeliä, kuparia ja arvometalleja.

Viime vuosina tehty alueellinen tutkimustyö on tuonut uudenlaista ymmärtämystä alueen geologisesta kehityksestä ja sen potentiaalisesta malminmuodostuksesta.

3. Malminetsintäalueeseen liittyvät asianosaiset ja heidän tietonsa

- 3.1 Malminetsintälupahakemus alueeseen liittyvien asianosaisten ja maanomistajien osalta pyynnöstä toimitetaan erilliset liitteet (Excel-tiedostot). Tiedostoista käy ilmi asianomaisen nimi, osoite, tilarekisterinumero, yksittäisen tilan rajat sekä pinta-ala.

3.2 Muut kuin yksityiset asianosaiset (alueeseen liittyvät elinkeinot ja yhteiset alueet)

Alue kuuluu Oraniemen paliskunnan alueeseen, joka on erityistä poronhoitoaluetta.

4. Selvitys toimintaa koskevista suunnitelmista

4.1 Tutkimusmenetelmät, -välineet ja aikataulu

Tutkimusmenetelmiin lukeutuvat keveät malminetsintämenetelmät, geofysikaaliset tutkimukset sekä koneellisesti tehtävät maaperä- ja kallioperänäytteenotto.

Keveitä malminetsintämenetelmiä ovat kallioperäkartoitus, geokemian näytteenottoa (lapiolla otettavat moreeni- ja maaperänäytteet, esim. raskasmineraalinäytteenottoa) ja biogeokemian näytteenottoa soveltuvilla alueilla (turve, kaarna, humus, puiden lehdet ja havupuiden oksat/neulaset). Lisäksi alueella voidaan hyödyntää uusia innovatiivisia keveitä malminetsintämenetelmiä, kuten SGH (lumen analysointi).

Tutkimuksissa hyödynnetään myös alueellisia ja/tai kohdennettuja geofysikaalisia maastotutkimusmenetelmiä. Tällaisia ovat esimerkiksi magneettiset mittaukset, soveltuvat sähkömagneettiset menetelmät ja maatulkuutus. Lisäksi kalliioon kairattuihin reikiin voidaan tehdä geofysikaalisia reikämittauksia, kuten erilaiset sähköiset, magneettiset ja akustiset mittaukset.

Keveiden malminetsintämenetelmien ja geofysikaalisten maastomittausten perusteella ohjataan mahdollista koneellista maaperänäytteenottoa ja syväkairausta tarkemmin määritetyille alueille. Koneellisista maaperänäytteenottomenetelmistä malminetsinnässä hyödynnetään yleisimmin pohjamoreeninäytteenottoa, joka tehdään tela-alustaisella iskuporakalustolla. Syväkairausta kallioperästä tehdään yleensä tela-alustaisella kairakoneella, jonka apuna on yksi tela- tai metsäkonealustainen apukone. Pehmeillä suoalueilla koneellinen näytteenotto keskittyy talviaikaan, jolloin suon pinta on jäässä ja lumipeite suojaa maanpintaa työkoneiden jäljiltä.

Kesäaikaan voidaan käyttää mönkijää ja talviaikana moottorikelkkaa mittaussaitteiston ja muun kaluston siirtoon sekä alueella liikkumiseen.

Tutkimustoimien aikataulu tarkentuu tutkimustulosten kokoamisen ja analysoinnin kautta, joka puolestaan määrittää soveltuvat tutkimusmenetelmät ja vaadittavat lisätutkimukset alueella. Tutkimukset etenevät aina vaiheittain, jossa edeltävän vaiheen tulokset ohjaavat seuraavaa tutkimusvaihetta.

4.2 Kaivannaisjätteen jätehuoltosuunnitelma

Tutkimussuunnitelman mukaisen toiminnan seurauksena ei synny kaivannaisjätettä, joka vaatisi jätehuoltosuunnitelman.

5. Toiminnan ympäristö- ja muut vaikutukset

5.1 Vaikutukset ympäristön- ja luonnonsuojeluun, vesistöihin, pohjaveteen, ihmiseen ja maa- tai kallioperään

Suunnitellun tutkimustoiminnan ympäristö- ja muut vaikutukset ovat vähäiset.

Hakemusalue sijaitsee Viiankiaavan soidensuojelualueen ja Natura-alueen koillispuolella, hakemusalueen pohjoisreunan ollessa n. 60-100 m etäisyydellä suojelualueesta. Suoritettavat malminetsintätyöt eivät vaikuta Viiankiaavan suojeluarvoihin. Hakemusalueella ei sijaitse pohjavesialueita.

Pehmeillä suoalueilla koneellinen näytteenotto keskittyy talviaikaan, jolloin suonpinta on jäässä ja lumipeite suojaa maanpintaa työkoneiden jäljiltä. Muutoin suunniteltuja tutkimusmenetelmiä voidaan käyttää ympäri vuoden. Tutkimustoiminta suunnitellaan siten, että puustolle tai taimikolle aiheutuvat vahingot olisivat mahdollisimman vähäisiä. Vakiintuneen käytännön mukaisesti mahdolliset puustovahingot tarkastetaan ulkopuolisen toimijan toimesta ja korvataan maanomistajalle. Tiestöä käytettäessä huomioidaan sen kuntoilanne, kuten kelirikko.

Aiempien päätösten ja hyvän tavan mukaisesti ennen töiden aloitusta hankitaan tieto rauhoitettujen ja uhanalaisten lajien esiintymisestä sekä selvitetään suojeltavien lintujen pesimäreviiri. Yhtiö on hankkinut Ympäristökeskukselta paikkatiedon uhanalaisten lajien esiintymistä. Työt suunnitellaan siten, ettei vaaranneta uhanalaisten lajien esiintymiä jättämällä niihin suojavyöhyke.

Timanttikairauksessa käytetään suljettuakiertoa, jossa kairaustoiminnassa syntyvä kairaussoija kerätään talteen ja kuljetetaan pois alueelta. Suljetulla kierrolla pyritään myös minimoimaan timanttikairauksessa käytetyn veden määrää. Syväkairauksesta maastoon jäävät metalliset maapulket katkaistaan mahdollisimman läheltä maanpintaa ja pulken päähän laitetaan hattu. Lisäksi putki merkitään maastoon paalulla, joka on maalattu punaiseksi ja varustettu heijastimella.

Tutkimustyöstä sovitaan yhteistyössä muiden paikallisten toimijoiden ja maanomistajien kanssa, kuten paliskunta, Metsähallitus ja yksityiset maanomistajat. Yhtiö lähettää tutkimussuunnitelmat tiedoksi Tukesille ja ELY-keskukselle etukäteen.

Töiden suunnittelussa ja toteutuksessa huomioidaan Oraniemen paliskunnan toiminta alueella. Paliskunnan kanssa neuvotellaan vuosittain töiden toteuttamisen ajankohdasta.

6. Ilmoitus malminetsintäalueelle rakennettavista väliaikaisista rakennelmista

6.1 Hakija ei aio rakentaa malminetsintäalueelle väliaikaisia rakennelmia

6.2 Työstä vastaa

6.3 Rakennelmien tiedot ja sijainti (liite-tiedosto)

6.4 Käyttötarkoitus ja käytön kesto

7. Kaivoslain edellyttämien liitteiden, aineistojen ja selvitysten tarkastuslista

- 7.1 Virkatodistus liitteenä
- 7.2 Kaupparekisteriote liitteenä
- 7.3 Sähköiset paikkatietotiedostot
- 7.3.1 Malminetsintäalue (koko alueen rajat), josta esteet on rajattu pois (kts.liite 1) (MapInfo-tiedosto ETRS-TM35FIN)
- 7.3.2 Yleispiirteinen kartta, joka osoittaa hakemuksen kohteena olevan alueen sijainnin (Pdf-tiedosto ETRS-TM35FIN)
- 7.3.3 Malminetsintäalueetta leikkaavat tilarajat omana tiedostona (ei rajanaapureita) (MapInfo-tiedosto ETRS-TM35FIN)
- 7.3.4 Malminetsintäalueen maanomistajat
(Excel-tiedosto, joka toimitetaan vasta viranomaisen pyynnöstä ennen hakemuksen kuuluttamista.
Malli: <http://www.tukes.fi/fi/Toimialat/Kaivokset/Malminetsintaluvat-ja-jatkoajat/Malminetsintalupa/>)
- 7.4 Selvitys kunnalta hakemuksen kohteena olevasta alueesta ja sen kaavoitustilanteesta, alueen käyttöä koskevista rajoituksista sekä niistä, joiden etua, oikeutta tai velvollisuutta asia saattaa koskea (asianosainen).
(Selvitys voidaan toimittaa myöhemmin, mutta ennen kuin hakemus kuulutetaan)
- 7.5 Kaivannaisjätteen jätehuoltosuunnitelma liitteenä
- 7.6 Kaivannaisjätehuoltosuunnitelma on tehty ympäristönsuojelulain nojalla
- 7.7 Viranomaisen todistukset, rekisteriotteet ja vastaavat asiakirjat, joilla varmennetaan hakemuksessa esitettyjen tietojen sekä säädettyjen vaatimusten huomioon ottaminen
- 7.8 Selvitys rakennelmista malminetsintäalueella ja niiden sijainti liitteenä tai ilmoitus ettei niitä ole
- 7.9 Liitteenä luonnonsuojelulain 65 §:ssä tarkoitettua arvioinnista ja ympäristövaikutusten arviointimenettelystä annetun lain (468/1994) mukainen ympäristövaikutusten arviointiselostus tai Natura-arvio.
- 7.9.1 Liitteenä tarkka tutkimussuunnitelma suojelualueelta, joka sisältää kulku-urat ja yksityiskohtaiset tutkimuskohteet paikkatiedostoina (Tab-tiedosto ETRS-TM35FIN)
- 7.9.2 Tiivistelmä Natura-arviosta ja sen liitteissä esitetyistä tiedoista kuulutusta varten (vain julkiset tiedot)*
- 7.10 Tiivistelmä hakemuksessa ja sen liitteissä esitetyistä tiedoista kuulutusta varten*
- 7.10.1 Tätä malminetsintäluvhakemusta voidaan käyttää kuulutusasiakirjana, eikä erillistä tiivistelmää hakemuksesta toimiteta
- 7.11 Merkinnät hakemustietojen julkisuudesta*
- 7.12 Hakemukseen liittyviä yhteisiä alueita**

*) Luvan hakijan tulee ilmoittaa lupahakemuksen toimittamisen yhteydessä perusteltu käsityksensä siitä, miltä osin lupahakemus tai sen liitteet sisältävät viranomaisten toiminnan julkisuudesta annetun lain (621/1999) tai muun lainsäädännön mukaan salassa pidettäviä tietoja. Hakijan tulee mahdollisuuksien mukaan toimittaa hakemuksen yhteydessä yleisluontoinen yhteenveto 1 momentissa tarkoitetuista hakemuksen tiedoista, joita voidaan esittää yleisölle.

**) Jos kaivoslain 34 §:n mukainen hakemus koskee yhteisalueissa (758/1989) tarkoitettua yhteistä aluetta tai yhteismetsälaissa (109/2003) tarkoitettua yhteismetsää, hakemukseen on liitettävä sellainen selvitys, joka on tarpeen tiedoksiannon toimittamiseksi yhteisen alueen tai yhteismetsän osakaskunnalle. Vna (391/2012)

8. Vakuus malminetsintälupaa varten

8.1 Hakijan ehdotus vakuudeksi hakemuksessa esitetylle toiminnalle ja perustelut

Jätetään viranomaisen päätettäväksi.

9. Malminetsintäluvan jälkitoimenpiteet

9.1 Selvitys jälkitoimenpiteistä malminetsintälupa-alueella toiminnan lopettamisen jälkeen

Tutkimussuunnitelman mukaisen toiminnan seurauksena maastoon jää vain vähäisiä jälkiä.

Tarvittavat jälkitoimenpiteet ovat malminetsintäkaluston poisvieminen kokonaisuudessaan sekä jälkien loppusiivous ja entisöiminen.

Syväkairauskohteet kuvataan ennen kairausta, kairauksen aikana ja kairauksen päätyttyä. Talvella tapahtuvan kairauksen jälkeen kohteet tarkistetaan vielä kertaalleen sulanmaan aikaan ja niille tehdään tarvittavat jälkitoimenpiteet.

JATKOAIKAHAKEMUS

(Tämä osa koskee edellisten lisäksi vain valtauksien ja malminetsintälupien jatkoaikahakemuksia)

10. Malminetsintäluvan voimassaolon edellytykset

10.1 Selvitys malminetsinnän tehokkuudesta, tehdyistä toimenpiteistä, tuloksista ja kustannuksista

Jatkoaikahakemus käsittää valtaukset kaivosnumerolla KaivNro 8838/3 ja 9 (Särki E3 ja E9) sekä KaivNro 9396/24 (Kelumaa 243). Valtauspäätös alueille tuli 19.9.2014, mutta valitusprosessista johtuen valtauksilla voitiin aloittaa työt vasta Pohjois-Suomen hallinto-oikeuden 19.8.2016 antaman päätöksen (päättösnumero 16/0224/1 Diaarino 11277/14/7203) jälkeen.

Valtausten 8838/3 ja 9 sekä 9396/24 voimassaoloaikana alueella on suoritettu seuraavat malminetsintää tukevat työt:

- Kallioperäkartoitus ja lohkere-etsintä 2017

Valtausten 8838/3 ja 9 (Särki E3 ja E9) sekä 9396/24 (Kelumaa 243) alueella Pohjois-Suomen hallinto-oikeuden 19.8.2016 antaman päätöksen jälkeen suoritettujen suorien tutkimustoimien kustannukset ovat olleet n. 1000 €.

10.2 Selvitys esiintymän hyödyntämismahdollisuuksista ja jatkotutkimusten tarpeellisuudesta

Alueellisen lentogeofysiikan, pohjamooreeninäytteenoton ja kallioperäkartoituksen perusteella alueella voi esiintyä löytymättömiä Ni-Cu-PGE mineralisaatioita. Korkea resoluution magneettinen matalalentomittaus sekä aikaisemmat geofysikaaliset lentomittaukset ovat auttaneet tulkitsemaan geologisten yksiköiden jatkuvuutta läheisten tutkimusalueiden kesken ja selventänyt malminetsintälupa-alueen malmipotentialiaa käytössä oleviin malmimalleihin nähden.

Seuraavassa vaiheessa pyritään maastogeofysiikan avulla rajaamaan ja löytämään mielenkiintoisia kohteita, joista lupaavimpia tarkistetaan maaperä- ja kallioperäkairauksin. Kevyitä malminetsintämenetelmiä hyödynnetään koneellisen tutkimustyön rinnalla.

Viime vuosina tehdyt uudet tulkinnat lähistöllä sijaitsevan Sakatin malmimallin pohjalta antavat syyn alueen lisätutkimuksiin.

Jatkoajan saaminen tutkimustoiminnalle on välttämätöntä, jotta jatkotutkimusten loppuunsaattaminen sekä lopullisten tutkimustulosten kokoaminen ja analysoiminen saadaan tehtyä. Yhtiö hakee alueelle täyttä kolmen vuoden jatkoaikaa.

10.3 Perustelut alueen rajaukselle

Jatkoaikahakemusalue Särkivaara on jatkoaikahakemus kolmelle valtaukselle KaivNro 8838/3 ja 9 (Särki E3 ja E9) sekä KaivNro 9396/24 (Kelumaa 243).

Edeltävän tutkimuskauden aikana ja tehtyjen töiden perusteella tutkimusaluetta on pystytty rajaamaan pienemmäksi. Valtauspäätösalueita Kaivosnumeroilla 8838 ja 9396 on pienennetty jo aikaisemmin rauettamalla valtauksia vuosina 2017 ja 2018.

Jatkoaikahakemusalue Särkivaara täydentää ja yhdistää viereisiä tutkimusalueita.

11. Lisätietoja

11.1 Lisätietoja malminetsintälupaa varten

12. Lomakkeen lähettäminen

Lomake lähetetään sähköisesti Tukesiin **Tallenna ja lähetä lomake** -painiketta painamalla; ohjelma pyytää sinua ensin tallentamaan lomakkeen jonka jälkeen sen voi lähettää oman tietokoneesi sähköpostiohjelmalla Tukesiin. Voit lähettää lomakkeen myös itse suoraan osoitteeseen: kaivosasiat@tukes.fi.

Voit tulostaa ja tallentaa lomakkeen itsellesi ao. painikkeiden avulla. Antamasi tiedot tallennetaan Tukesin (ao.) rekisteriin. Lisätietoja tukes.fi/tietosuoja.

Allekirjoitus

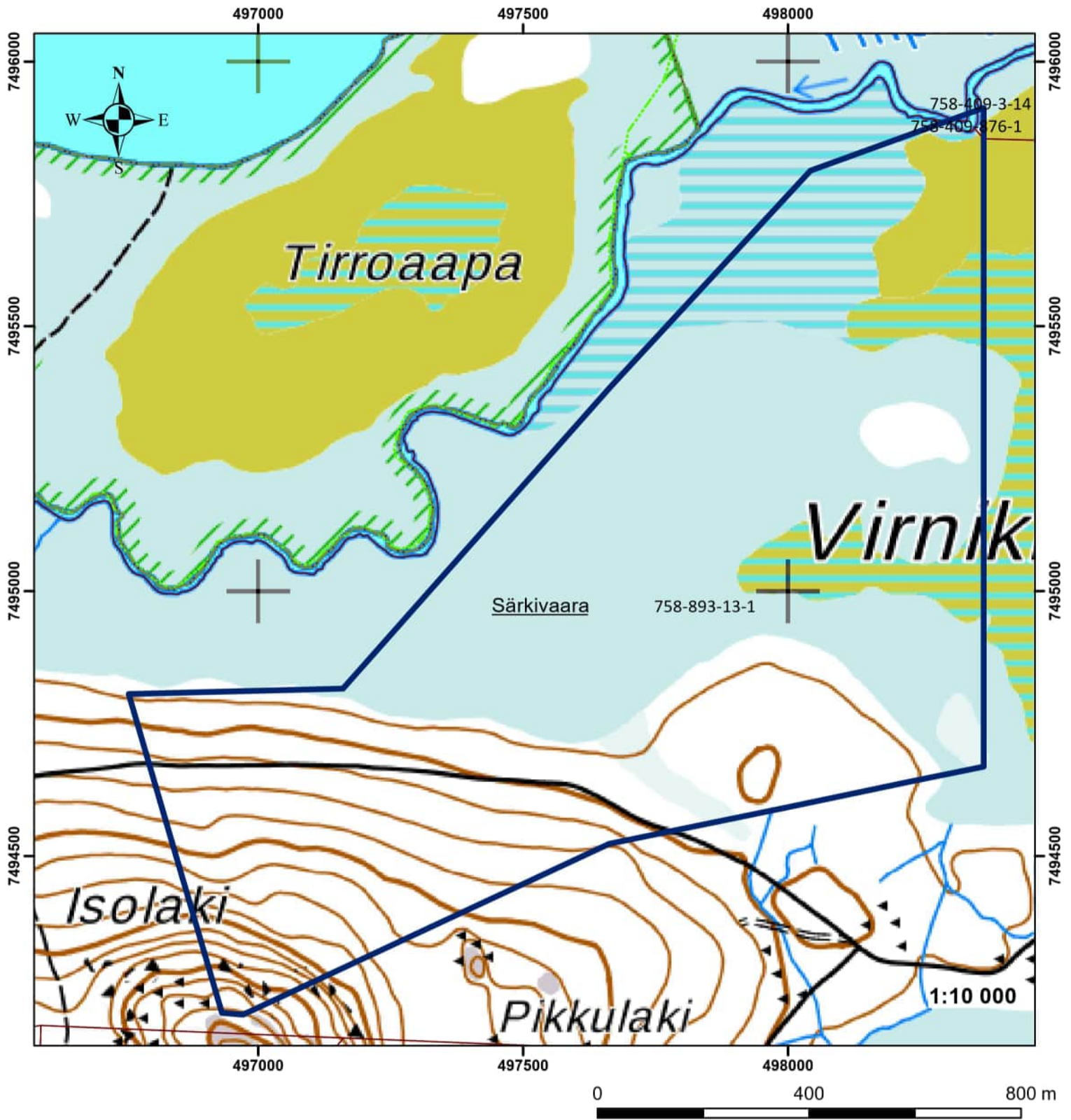
Nimenselvennys

 Jukka Jokela

HUOM!

Muistithan ennen lomakkeen täyttämistä tutustua erilliseen liitteeseen: [Huomioitavat lain ja asetuksen kohdat](#) (klikkaa linkkiä).

Jotta hakemus saa kaivoslain (621/2011) 32 §:n mukaisen etuoikeuden kohteelle, on kaikki kaikkiin kohtiin vastattava ja kaivoslain 34§:n edellyttämällä tavalla, 7 § JA 9 §:n esteet huomioiden. Vastaa kaikkiin kohtiin ja POISTA ESTEET ALUERAJAUKSESTA.



**Anglo American Finland -
AA Sakatti Mining Oy**

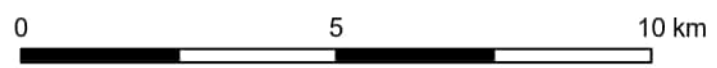
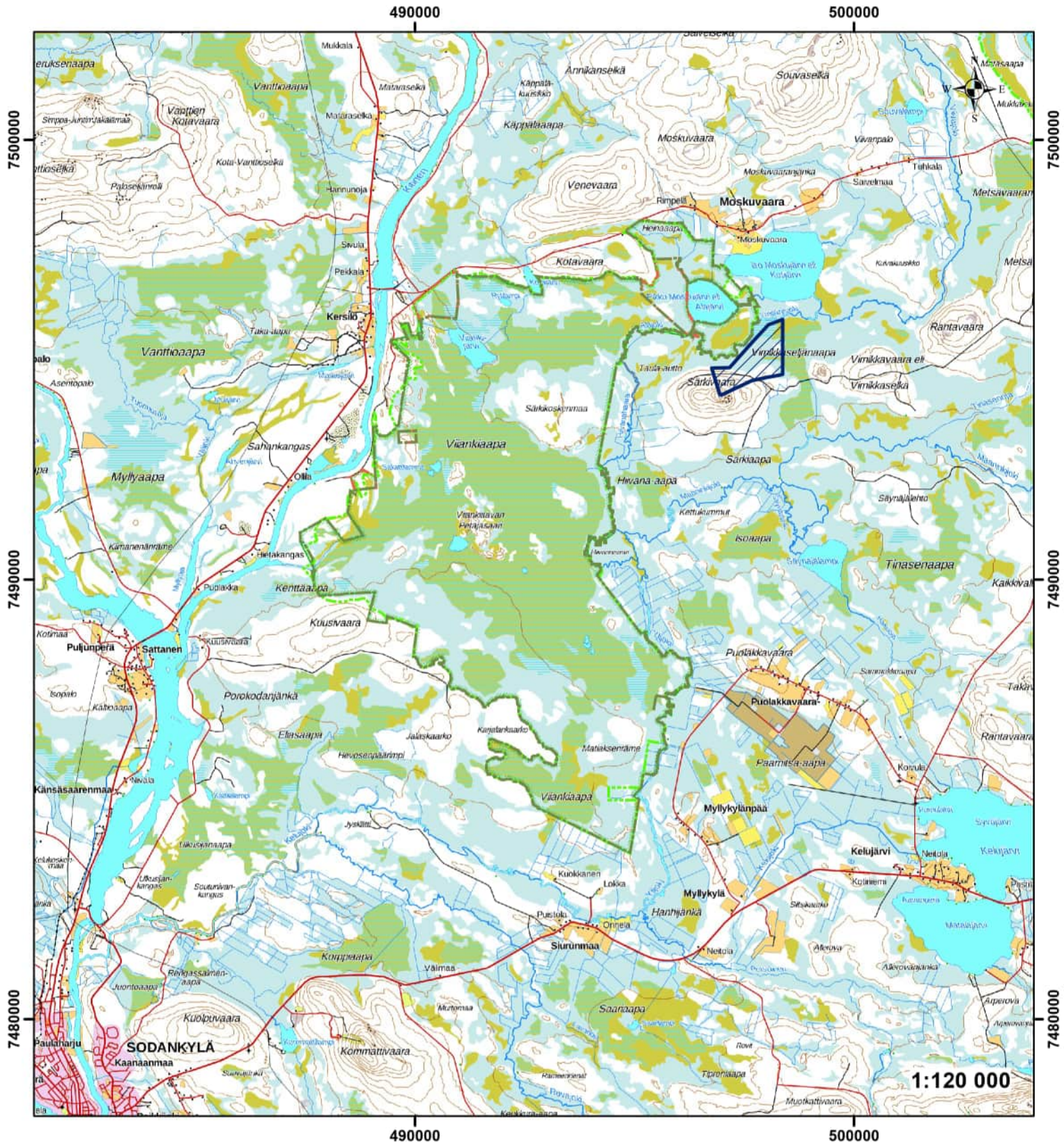
 Särkivaara, 132,34 ha

HAKIJA:
AA Sakatti Mining Oy
Tuohiaavantie 2
99600 Sodankylä


KUNTA: Sodankylä



Sisältää Maanmittauslaitoksen 11/2018
maastotietokannan aineistoa



Anglo American Finland - AA Sakatti Mining Oy

 Särkivaara, 132,34 ha



Sisältää Maanmittauslaitoksen 11/2018 maastietokannan aineistoa



AA Sakatti Mining Oy / Laura Paakkonen

Viite: Selvityspyyntö 29.3.2019 kaavoitustilanteesta malminetsintälupaa varten.

SELVITYS KAAVOITUSTILANTEESTA

Pyydettynä selvityksenä totean, että Sodankylän kunnan alueelle sijoittuvalla malminetsintälupahakemusalueella Särkivaara on voimassa oikeusvaikutteinen Lokka-Koitelainen-Kevitsa osayleiskaava.

Osayleiskaavassa alueeseen kohdistuu maa- ja metsätalousaluetta aluetta (MT) sekä moottorikelkkaura.

Malminetsinnässä on huomioitava alueella sijaitseva moottorikelkkaura.

3.6.2019

Äri Pesonen
Maankäyttöpäällikkö

Turvallisuus- ja kemikaalivirasto
Kaivosasiat

16.12.2021

Toimitetaan sähköpostitse: kaivosasiat@tukes.fi

Viite: malminetsintäluvan jatkoaikahakemukset ML2019:0057-01 Hiivana, ML2019:0034-01 Myllyaapa, ML2018:0071-01 Sahakangas, ML2018:0108-01 Kuivakuusikko, ML2019:0056-01 Särkivaara, ML2015:0006-02 Hanhivuoma ja ML2019:0055-01 Venevaara

HAKEMUS PÄÄTÖSTEN TÄYTÄNTÖÖNPANEMISEKSI MUUTOKSENHAUSTA HUOLIMATTA

AA Sakatti Mining Oy ("**Hakija**") on jättänyt vuosina 2018 ja 2019 Turvallisuus- ja kemikaalivirastolle ("Tukes") malminetsintäluvan jatkoaikahakemukset koskien malminetsintäalueita ML2019:0057-01 Hiivana, ML2019:0034-01 Myllyaapa, ML2018:0071-01 Sahakangas, ML2018:0108-01 Kuivakuusikko, ML2019:0056-01 Särkivaara, ML2015:0006-02 Hanhivuoma ja ML2019:0055-01 Venevaara. Tällä hakemuksella Hakija hakee kaivoslain 169 §:n mukaista lupaa ryhtyä annettavissa lupapäätöksissä yksilöityihin toimenpiteisiin lupapäätöksiä noudattaen muutoksenhausta huolimatta.

Soveltuva sääntely

Kaivoslain 169 §:n mukaan Tukes voi perustellusta syystä hakijan pyynnöstä malminetsintäluvan voimassaolon jatkamista koskevassa päätöksessä määrätä, että malminetsintäluvassa yksilöityihin toimenpiteisiin voidaan valituksesta huolimatta ryhtyä lupapäätöstä noudattaen. Edellytyksenä täytäntöönpanomääräyksen myöntämiselle on, että:

- 1) hakija esittää perustellun syyn toiminnan aloittamiselle;
- 2) toimenpiteisiin ryhtyminen ei tee muutoksenhakua hyödyttömäksi; ja
- 3) hakija asettaa Tukesin määräämän vakuuden niiden edunmenetysten ja kustannusten korvaamiseksi, jotka päätöksen kumoaminen tai lupamääräysten muuttaminen voi aiheuttaa.

Kaivoslain 169 §:n mukaisen täytäntöönpanomääräyksen tarkoituksena on mahdollistaa luvan mukaisen toiminnan aloittaminen ilman hankekokonaisuuden tarpeetonta viivästymistä sellaisissa tilanteissa, joissa toiminta on lupamääräyksiä noudattaen mahdollista toteuttaa mahdollisen valituksen perusteena olevia intressejä vaarantamatta. Hakija katsoo, että malminetsintälupien mukaiset toimenpiteet voidaan aloittaa tekemättä muutoksenhakua hyödyttömäksi ja täytäntöönpanomääräyksen myöntämiselle on siten kaivoslain edellyttämät perusteet.

Perusteltu syy

Hakemuksen kohteena olevat malminetsintäalueet kuuluvat Hakijan Sakatin esiintymää ympäröiviin alueisiin, joiden tutkiminen tarkentaa Sakatin kaivoshankkeeseen tarvittavia aluevarauksia ja nopeuttaa kaivosprojektin suunnittelutyötä. Tämä vapauttaa malminetsintään varattuja alueita aikaisemmin, jolloin jatkotutkimukset voidaan kohdentaa pienemmille alueille. Kohdennetulla malminetsinnällä voidaan myös vähentää malminetsinnän mahdollisia ympäristöön kohdistuvia vaikutuksia ja saattaa suojelualueella sijaitsevia alueita nopeammin pois malminetsinnän piiristä. Näin ollen täytäntöönpanomääräyksen myöntämisellä voidaan katsoa olevan ympäristön kannalta suotuisia vaikutuksia.

Koska hakemuksen kohteena olevien alueiden tutkiminen tukee osaltaan Sakatin kaivoshankkeen kehittämistä, voidaan suunnitelluilla malminetsintätoimilla katsoa olevan myös huomattavia työllisyys- ja aluetaloudellisia vaikutuksia.

Täytäntöönpano ei tee muutoksenhakua hyödyttömäksi

Hakemusten kohteena olevat malminetsintäalueet eivät sijaitse suojelualueilla tai suojeluohjelmiin kuuluvilla alueilla. Viiankiaavan soidensuojelu- ja Natura-alueen läheisyyteen sijoittuvalla tutkimustoiminnalla ei arvioida olevan vaikutuksia alueen suojeluarvoihin. Tutkimusten toteuttamisesta syntyvät vaikutukset eivät ole luonteeltaan pysyviä, ja suurin osa vaikutuksista on toiminnan aikaista, hetkellistä häiriövaikutusta, joka kohdistuu pienille pinta-aloille. Hakemusten mukainen malminetsintä tullaan toteuttamaan vähäisin ympäristövaikutuksin muun muassa seuraavin toimenpitein:

- (i) Pehmeillä suoalueilla koneellinen näytteenotto keskittyy talviaikaan, jolloin suon pinta on jäässä ja lumipeite suojaa maanpintaa työkoneiden jäljiltä. Tutkimustoiminta suunnitellaan ja toteutetaan siten, että vaikutukset puustoon ja taimikkoon jäävät mahdollisimman vähäisiksi. Mahdolliset puustovahingot tarkastetaan ulkopuolisen asiantuntijan toimesta ja korvataan maanomistajille.
- (ii) Ennen töiden aloitusta hankitaan tieto rauhoitettujen ja uhanalaisten lajien esiintymisestä, sekä selvitetään suojeltujen lintujen pesimäreiviiri. Yhtiö on hankkinut lajitietokeskuksen palvelusta paikkatiedon uhanalaisten lajien esiintymistä, joihin jätetään toiminnassa asianmukainen suojavyöhyke. Uhanalaisten petolintujen pesintä huomioidaan selvittämällä Metsähallituksen petolintuasiantuntijalta mahdolliset pesäpaikat ja niiden asianmukainen suojavyöhyke, jonka sisällä ei tehdä koneellista tutkimusta eikä kuljeta moottoriajoneuvoilla pesimäaikana.
- (iii) Hakemusten mukaisessa timanttikairauksessa käytetään suljettua vesikiertoa, jossa kairaus toiminnassa syntyvä kairaussoija kerätään talteen ja kuljetetaan pois alueelta. Suljetulla kierrolla pyritään myös minimoimaan kairauksessa käytettävän veden määrä. Syväkairauskohteet kuvataan ennen kairausta, kairauksen aikana ja kairauksen päätyttyä. Talvella tapahtuvan kairauksen jälkeen kohteet tarkistetaan vielä sulanmaan aikaan ja niille tehdään tarvittavat jälkitoimenpiteet.
- (iv) Kuivakuusikon hakemusalueen länsiosassa sijaitsevalla Moskuvaaran pohjavesialueella ei käytetä kaivinkoneita ja kaikessa tutkimustoiminnassa vältetään toimenpiteitä, jotka voisivat aiheuttaa haittaa pohjaveden määrälle tai laadulle.

Lisäksi tutkimustyöstä sovitaan yhteistyössä muiden paikallisten toimijoiden ja maanomistajien kanssa, kuten paliskunnat, Metsähallitus ja yksityiset maanomistajat.

Hakija pyytää huomioimaan, että Hakijan Sakatin hanketta koskeville malminetsintäluville on myönnetty vastaava täytäntöönpano-oikeus. Myös ympäristöministeriö on arvioinut toiminnan ympäristövaikutuksia ja täytäntöönpanomääräyksen myöntämisen edellytyksiä Sakatin hankkeen osalta ja päättänyt myöntämään täytäntöönpanomääräyksen. Vaikka kyse on toisesta hankkeesta, on toiminta ollut vastaavaa kuin nyt hakemuksen kohteena oleva toiminta, ja lisäksi kohdistunut Viiankiaavan soidensuojelu- ja Natura-alueelle. Näin ollen edellä mainituista päätöksistä saadaan tukea täytäntöönpanomääräyksen myöntämisen edellytysten täyttymistä

koskevaan harkintaan erityisesti siltä osin, että toiminnan vaikutukset huomioiden täytäntöönpanon ei voida katsoa tekevän muutoksenhakua hyödyttömäksi.

Hakijan vakuus

Vaikka malminetsinnästä ei tarkan suunnittelun ja etukäteisarvioinnin johdosta ennakoida aiheutuvan vahinkoa tai haittaa, on Hakija kuitenkin valmis asettamaan Tukesin määräyksestä kaivoslain 169 §:n edellyttämän vakuuden lupapäätösten kumoamisen tai lupamääräysten muuttamisen varalta. Hakija jättää vakuuden määrän Tukesin päätettäväksi.

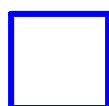
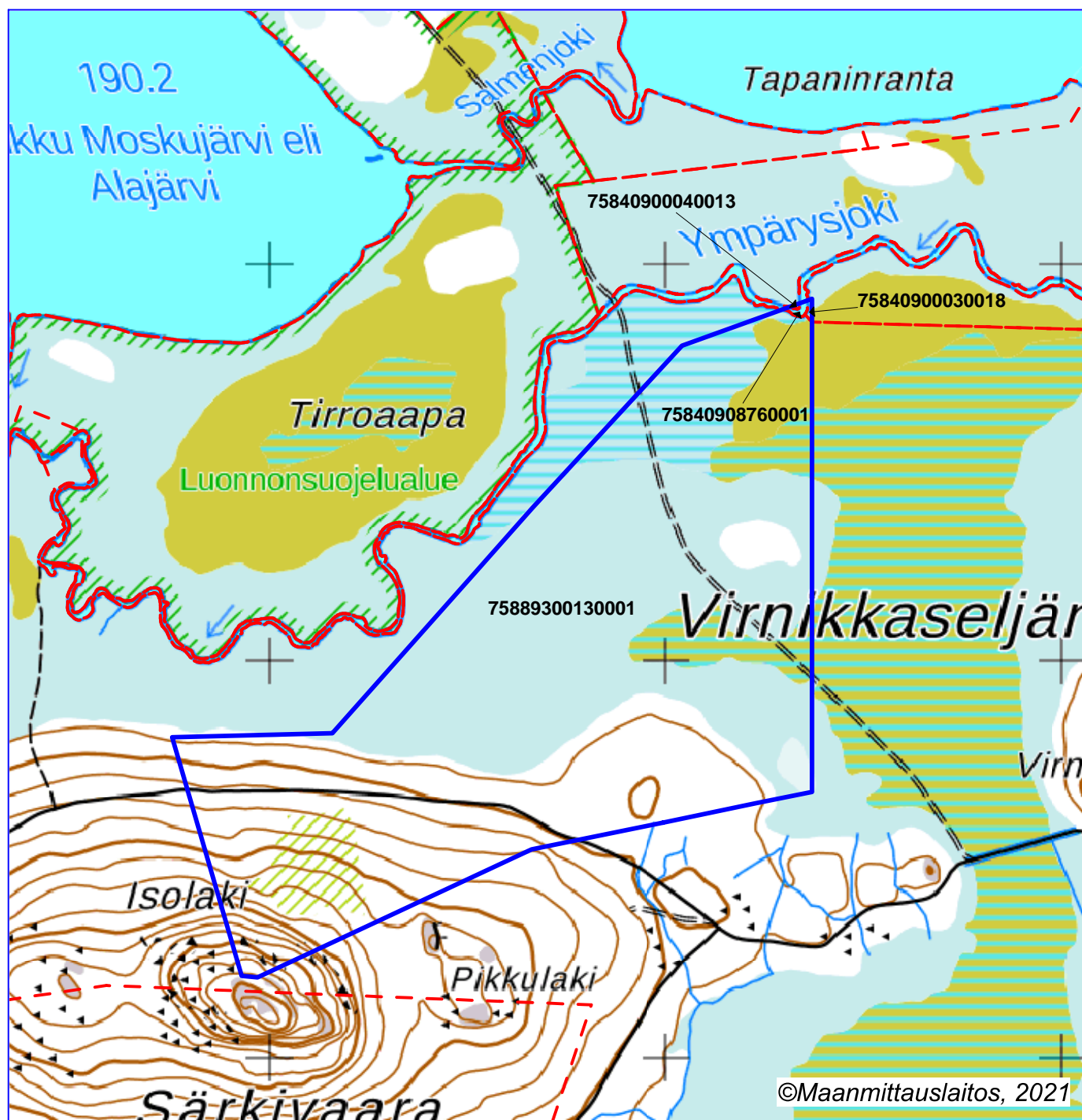
Lopuksi

Hakija katsoo, että yllä esitetyin perustein ei ole kaivoslaista tai luonnonsuojelulainsäädännöstä johtuvaa estettä myöntää Hakijalle kaivoslain 169 §:n mukainen oikeus ryhtyä hakemissaan malminetsintäluvan voimassaolon jatkamista koskevissa luvissa yksilöityihin toimenpiteisiin muutoksenhausta huolimatta.

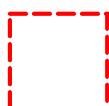
Kunnioittavasti,

AA SAKATTI MINING OY

Pertti Lamberg, toimitusjohtaja
E: pertti.lamberg@angloamerican.com
T: +358 40 128 3988



Malminetsintälupahakemusalue



Kiinteistörajat

Mittakaava 1:15 000

AA Sakatti Mining Oy
Särkivaara
ML2019:0056

