

KUULUTUS

Turvallisuus- ja kemikaalivirasto (Tukes) kuuluttaa kaivoslain (10.6.2011/621) 40 §:n nojalla

Malminetsintälupahakemuksen

Hakija: Karelian Diamond Resources Plc.
Lupa-alueen nimi: Seitaperä
Lupatunnus: ML2019:0060
Alueen sijainti ja koko: Kuhmo, 71,30 ha.

Kuvaus hakemuksen mukaisesta toiminnasta

Hakija etsii alueelta timanttia. Tutkimusmenetelmät ovat tavanomaisia malminetsinnän tutkimusmenetelmiä, kuten geofysikaaliset mittaukset, maaperä- ja moreeninäytteenotto, tutkimusojat sekä timanttikairaus.

Mielipiteet ja muistutukset

Mielipiteet ja muistutukset hakemuksesta voi lähettää 18.12.2023 mennessä lupatunnus mainiten Tukeisiin, osoitteeseen PL 66 (Opastinsilta 12B) 00521 Helsinki, tai sähköisesti doc- tai rtf-tiedostona osoitteeseen kaivosasiat@tukes.fi

Hakemuksen nähtävilläolo

Hakemusasiakirjat ovat nähtävänä Tukesin internet-sivuilla: <https://tukes.fi/malminetsintaluvat-ja-valtaukset>

Tieto kuulutuksesta julkaistaan Kuhmon kaupungin verkkosivuilla.

Lisätietoja Susanna Sova puh. 029 5052 269 susanna.sova@tukes.fi tai kaivosasiat@tukes.fi

Kuulutettu 9.11.2023

Pidetään nähtävänä 18.12.2023 asti.

Tiedoksisaannin katsotaan tapahtuneen seitsemäntenä (7) päivänä kuulutuksen julkaisusta.

MALMINETSINTÄ- LUPAHAKEMUS

HUOM!

Ennen lomakkeen täyttämistä, tutustu erilliseen liitteeseen: [Huomioitavat lain ja asetuksen kohdat](#) (klikkaa linkkiä).

Uusi malminetsintälupahakemus

Jatkoaikahakemus
(valtaus, malminetsintälupa)

Liittyvä lupatunnus

ML2019:0060

1. Tiedot hakijasta ja tämän edellytyksistä haettavaan toimintaan



1.1 Hakija (ei sivuliike)

Karelian Diamond Resources Plc.

1.2 Yhteystiedot (osoite ja puhelinnumero)

Karelian Diamond Resources Plc. 3300 Lake Drive, Citywest Business Campus, Dublin 24, D24 TD 21, Ireland (phone +353 1 479 6180)

1.3 Kotipaikka

Irlanti/Suomi

1.4 Sähköposti

lupaasiat@geopool.fi

c/o
GeoPool Oy
PL35
01530 Vantaa
+358 401 293 415

1.5 Y-tunnus

2433152-5 (Suomen sivuliike)

1.6 Virkatodistus (liitteenä)

1.7 Kaupparekisteriote (liitteenä)

1.8 Malminetsinnän rahoitus esitettyyn toimintaan

Karelian Diamond Resourcesin osakkeet on noteerattu Lontoon vaihtoehtoisilla sijoitusmarkkinoilla (London Alternative Investment Market, AIM). Yhtiössä varoja asetetaan malminetsintään tarpeen mukaan. Tavanomaisesti rahoitus hankitaan AIM-markkinoilta, toisin sanoen oman pääoman ehtoisella rahoituksella.

1.9 Henkilöstö ja sen asiantuntemus

Hakijayhtiön henkilöstöön kuuluvat:

Seniorigeologi, William Kevin McNulty (Institute of Geologist Irelandin, European Federation of Geologistin ja Society of Economic Geologistin jäsen)

Seniorigeologi Andrew Murrells (Institute of Geologist Ireland ja European Federation of Geologist jäsen).

Heistä molemmat ovat erikoistuneet kulta- ja timanttiesiintymien etsintään.

Konsulttigeologi, Howard M. Bird, joka on kansainvälisesti kokenut geotieteilijä (timantti, kulta, platina, perusmetallit). Howard on ollut mukana yli 100 kimberliittimuodostuman löytämisessä työskennellessään Kanadassa, Australiassa, Brasiliassa, Botswana ja Angolassa.

Lisäksi hakija käyttää muita geologeja ja konsultteja, kuten Geologian tutkimuskeskusta (GTK), jotka osallistuvat Seitaperän Kimberliittiipiipun tutkimiseen.

2. Alue, sen sijainti ja sen käyttöä mahdollisesti koskevat rajoitukset



2.1 Hakijan ehdotus nimeksi

Seitaperä

2.2 Hakemusalueen pinta-ala ja sijainti

Pinta-ala: 71,30 ha
Sijainti: Kuhmo

2.3 Kaavoitustilanne

Malminetsintäalueen itä- ja kaakkoisosat menevät osittain päällekkäin Syväniemen rantakaavan kanssa.

Haettu malminetsintäalue ei sijoitu asemakaavan eikä yleiskaavan alueelle.

Tarkempi selvitys kaavoitustilanteesta voidaan toimittaa Tukesin pyynnöstä ennen hakemuksen kuulutusta.

<https://www.karttatiimi.fi/kuhmo/rk45.pdf>
<https://www.karttatiimi.fi/kuhmo/rk13.pdf>

2.4 Luonnonsuojelutilanne

Malminetsintälupa-alueelle ei sijoitu luonnonsuojelutai natura 2000-alueita. Lupa-alue rajautuu lounaiskulmastaan rantojensuojeluohjelman (RSO110105) alueeseen. Lentuan luonnonsuojelualueen (ESA110029) ja Natura-alueen (FI1200251) rajat sijoittuvat reilun 30 metrin päähän malminetsintälupa-alueen lounaiskulman ulkorajasta. Kyseisillä luonnonsuojelualueilla ei tehdä tutkimuksia eikä niitä käytetä kauttakulkuun.

Haettavalle lupa-alueelle ei sijoitu pohjavesialueita.

2.5 Muun lainsäädännön rajoitukset

Alueelle sijoittuu museoviraston aineiston perusteella Salpalinjaan kuuluvia puolustusvarustuksia ja taistelukaivantoja. Kyseiset alueet on rajattu pois 10.10.2014 päätöksen (KaivNro 9268) mukaisesti. Pois rajattujen alueiden läheisyydessä tullaan noudattamaan varovaisuutta malminetsintätöitä tehdessä.

Alueen kaakkoiskulmassa sijaitsee historiallinen tervahauta, joka tullaan huomioimaan viranomaisen asettamilla turvaetäisyyksillä.

Kaikki muut tiedossa olevat lainsäädännölliset esteet on rajattu pois hakemusalueesta.

2.6 Arvio alueella olevista kaivosmineraaleista ja selvitys, mihin arvio perustuu

Yhtiö arvoi alueelta löytyvän timanttia. Haettu malminetsintälupa sijoittuu Karjalan kratonin alueelle, joka koostuu Arkeisista kivilajeista iältään > 2.5 Ga. Paksun litosfäärilaatan ansiosta alue on kimberliiteille ja timanteille otollinen ympäristö. Kokonaisuudessaan kratoni kattaa itäisen Suomen ja luoteisen Venäjän ja pieniä osia pohjoisesta Norjasta ja Ruotsista. Haettu lupa-alue osuu tälle kriittiselle alueelle, ja erityisesti Kuhmosta tunnetaan useita aiemmin löydettyjä kimberliittejä.

Seitaperän kimberliitti on 6,9 hehtaarin laajuisena Suomen suurin timanttipitoinen kimberliitti. malminetsintälupa-alueelta etsitään nimenomaan timantteja. Kimberliitin laskennallinen tilavuus maanpinnasta 140 metrin syvyyteen asti on noin kahdeksan miljoonaa tonnia, mikä on arvioitu kairauksissa saatujen tietojen sekä geologisten tulkintojen perusteella.

3. Malminetsintäalueeseen liittyvät asianosaiset ja heidän tietonsa



3.1 Malminetsintälupahakemus alueeseen liittyvien asianosaisten ja maanomistajien osalta pyynnöstä toimitetaan erilliset liitteet (Excel-tiedostot). Tiedostoista käy ilmi asianomaisen nimi, osoite, tilarekisterinumero, yksittäisen tilan rajat sekä pinta-ala.



3.2 Muut kuin yksityiset asianosaiset (alueeseen liittyvät elinkeinot ja yhteiset alueet)

Kainuun ELY-keskus,
PL 115, 87101 Kajaani

Kuhmon kunta
PL 15, 88901 Kuhmo

Lentuan lohkokunnan vedet (Lentuan I osakaskunta)
c/o Karppinen Ari, Hangasniementie 37, 88900 Kuhmo

Valtion metsämaat
Metsähallitus/Kirjaamo, PL 94
01301 Vantaa

4. Selvitys toimintaa koskevista suunnitelmista



4.1 Tutkimusmenetelmät, -välineet ja aikataulu

Suunnitelman mukaan Seitaperän kimberliittiipun timanttipitoisuutta tullaan arvioimaan alueella tehtävillä kairauksilla, tutkimusojilla/montutuksilla, maaperä- ja moreeninäytteenotolla sekä hyödyntämällä muita geologisia ja geofysikaalisia tutkimusmenetelmiä.

Kairauskalusto koostuu teloilla liikkuvasta kairausyksiköstä. Tämän lisäksi timanttikairauksessa hyödynnetään erilaisia tela-alustaisia/maastokulkuneuvoja kaluston sekä henkilöstön kuljetusta varten. Esimerkkinä mönkijäperäkäräry-yhdistelmä jota käytetään huoltokuljetuksiin. Kaluston tarkka kokoonpano riippuu valitusta / saatavilla olevasta kairausurakoitsijasta. Tutkimusojien/monttujen kaivuu suoritetaan kaivinkoneella.

Muut tutkimusmenetelmät:

- Geofysikaaliset tutkimukset, joko Ilmasta dronella, helikopterilla tai pienlentokoneella, taikka maasta käsin jalkaisin ja talvisin joko käyttäen suksia tai moottorikelkkaa.
- Pintamoreeninäytteenotossa voidaan hyödyntää lapiota tai augeria, kun taas syvemältä otettavat näytteet (pohjamoreeni) on otettava kairakoneen avulla. Kaivinkoneen käyttö saattaa tulla kyseeseen kallion pinnan paljastamiseksi ja kartoittamiseksi. Maaperästä otetut näytteet viedään tutkimuspaikalta analysointia varten.

Malminetsintäluvan maastotutkimukset tulee suorittamaan hakijayhtiö itse taikka GTK tai muu osapuoli yhtiön lukuun, jolloin kairauksen suorittava taho vastaisi kaikkia toiminnan käynnistämiseen, näytteenottoon ja ennallistamistoimiin liittyvistä toimenpiteistä.

Kairasydämet kuljetetaan muualle tutkittaviksi ja kairauspaikka ennallistetaan tutkimusten päätyttyä. Etsinnän aikana saadut tulokset analysoidaan, ja niissä huomioidaan geologiset kartoitukset, kairasydänanalyysit sekä mineralogiset ja mineraalikiemialliset tulokset saaduista näytteistä. Myöhempien toimenpiteiden laajuus riippuu haetun jatkoajan aikana suoritettujen etsintöjen tuloksista.

Malminetsintätoiminnan arvioitu aikataulu:

1. Vuosi Q1-Q2 Geofysikaaliset tutkimukset, Kairaus- ja kairasydännäytteiden analysointi, Raportointi ja tulosten tutkiminen
1. Vuosi Q3-Q4 Kairaus- ja kairasydännäytteiden analysointi, Raportointi ja tulosten tutkiminen
2. Vuosi Q1-Q2 Tutkimusojat/Montutus, Kairaus- ja kairasydännäytteiden analysointi, Raportointi ja tulosten tutkiminen
2. Vuosi Q3-Q4 Tutkimusojat/Montutus, Kairaus- ja kairasydännäytteiden analysointi, Raportointi ja tulosten tutkiminen
3. Vuosi Q1-Q2 Tutkimusojat/Montutus, Kairaus- ja kairasydännäytteiden analysointi, Raportointi ja tulosten tutkiminen
3. Vuosi Q3-Q4 Tutkimusojat/Montutus, Kairaus- ja kairasydännäytteiden analysointi, Raportointi ja tulosten tutkiminen

4.2 Kaivannaisjätteen jätehuoltosuunnitelma

Hakija arvioi, että haetusta toiminnasta syntyy vain vähän jätettä. Etsinnän suorittamisen aikana toimenpiteiden suorittaja tulee jatkuvasti huolehtimaan, ettei alueelle kerääny roskaa tai muuta jätettä ja töiden valmistuessa kaikki työkalut ja roskat tullaan poistamaan alueelta. Kaikki syntynyt jäte tullaan käsittelemään asianmukaisesti, ja etsintäalueen siisteydestä etsinnän päättyessä tullaan huolehtimaan. Polttoaine- tai öljypäästöjen varalle näytteenottoryhmillä on mukanaan turvetta, jota voidaan käyttää vuodon imeyttämiseen.

Edellä esitetyn perusteella hakijayhtiö katsoo, että erillisen jätehuoltosuunnitelman esittäminen ei ole tarpeen.

5. Toiminnan ympäristö- ja muut vaikutukset



5.1 Vaikutukset ympäristön- ja luonnonsuojeluun, vesistöihin, pohjaveteen, ihmiseen ja maa- tai kallioperään

Hakijan mukaan suunniteltu malminetsintätyö ei aiheuta haittaa alueen luontoarvoille. Malminetsinnällä ei yhtiön arvion mukaan ole vaikutuksia vesistöihin tai pohjaveteen. Suunniteltu malminetsintä ei aiheuta sellaista melua tai muuta häiriötä että se häiritسی ihmisiä.

Kairaukset ajoitetaan sopiviin vuodenaikoihin, korkeilla ja maapohjaltaan kovilla alueilla voidaan kairata vuoden ympäri. Sen sijaan soilla ja muilla huonosti kantavilla pehmeäpohjaisilla alueilla kairaukset ajoitetaan talviaikaan, jolloin jäätyminen vuoksi maastovauriot jäävät vähäisemmiksi. Tarvittaessa kulkureittejä ja näytteenottokohteita vahvistetaan jäädyttämällä. Tutkimuspaikalle johtavien kulkureittien määrittämisessä tehdään tarpeen mukaan yhteistyötä ELY-keskuksen ja maanomistajien kanssa ympäristövahinkojen minimoimiseksi ja mahdollisten luontoarvojen huomioimiseksi. Suoritettavista tutkimuksista ilmoitetaan maanomistajille hyvissä ajoin ennen tutkimusten aloittamista. Ilmoitus tehdään myös ELY-keskukselle ja Tukesille.

Kairauksissa kairausreiästä ulosjuokseva, kivisojia sisältävä jäädytysvesi johdetaan maastoon laskeutussäiliön kautta. Reiän lopetuksen yhteydessä kullekin kairauspisteelle jää vähäinen määrä kivisojia. Hakija näkee ettei tämä aiheuta ongelmia luonnolle, koska määrä on vähäinen. Odotetut maastovahingot ovat marginaaliset ja korjautuvat muutaman vuoden kuluessa.

6. Ilmoitus malminetsintäalueelle rakennettavista väliaikaisista rakennelmista



6.1 Hakija ei aio rakentaa malminetsintäalueelle väliaikaisia rakennelmia

6.2 Työstä vastaa

6.3 Rakennelmien tiedot ja sijainti (liite-tiedosto)

6.4 Käyttötarkoitus ja käytön kesto

7. Kaivoslain edellyttämien liitteiden, aineistojen ja selvitysten tarkastuslista



- 7.1 Virkatodistus liitteenä
- 7.2 Kaupparekisteriote liitteenä
- 7.3 Sähköiset paikkatietotiedostot
- 7.3.1 Malminetsintäalupa-alue (koko alueen rajat), josta esteet on rajattu pois (kts.liite 1) (MapInfo-tiedosto ETRS-TM35FIN)
- 7.3.2 Yleispiirteinen kartta, joka osoittaa hakemuksen kohteena olevan alueen sijainnin (Pdf-tiedosto ETRS-TM35FIN)
- 7.3.3 Malminetsintäalupa-aluetta leikkaavat tilarajat omana tiedostona (ei rajanaapureita) (MapInfo-tiedosto ETRS-TM35FIN)
- 7.3.4 Malminetsintäalupa-alueen maanomistajat
(Excel-tiedosto, joka toimitetaan vasta viranomaisen pyynnöstä ennen hakemuksen kuuluttamista.
Malli: <http://www.tukes.fi/fi/Toimialat/Kaivokset/Malminetsintaluvat-ja-jatkoajat/Malminetsintalupa/>)
- 7.4 Selvitys kunnalta hakemuksen kohteena olevasta alueesta ja sen kaavoitustilanteesta, alueen käyttöä koskevista rajoituksista sekä niistä, joiden etua, oikeutta tai velvollisuutta asia saattaa koskea (asianosainen).
(Selvitys voidaan toimittaa myöhemmin, mutta ennen kuin hakemus kuulutetaan)
- 7.5 Kaivannaisjätteen jätehuoltosuunnitelma liitteenä
- 7.6 Kaivannaisjätehuoltosuunnitelma on tehty ympäristönsuojelulain nojalla
- 7.7 Viranomaisen todistukset, rekisteriotteet ja vastaavat asiakirjat, joilla varmennetaan hakemuksessa esitettyjen tietojen sekä säädettyjen vaatimusten huomioon ottaminen
- 7.8 Selvitys rakennelmista malminetsintäalueella ja niiden sijainti liitteenä tai ilmoitus ettei niitä ole
- 7.9 Liitteenä luonnonsuojelulain 65 §:ssä tarkoitettua arvioinnista ja ympäristövaikutusten arviointimenettelystä annetun lain (468/1994) mukainen ympäristövaikutusten arviointiselostus tai Natura-arvio.
- 7.9.1 Liitteenä tarkka tutkimussuunnitelma suojelualueelta, joka sisältää kulku-urat ja yksityiskohtaiset tutkimuskohteet paikkatiedostoina (Tab-tiedosto ETRS-TM35FIN)
- 7.9.2 Tiivistelmä Natura-arviosta ja sen liitteissä esitetyistä tiedoista kuulutusta varten (vain julkiset tiedot)*
- 7.10 Tiivistelmä hakemuksessa ja sen liitteissä esitetyistä tiedoista kuulutusta varten*
- 7.10.1 Tätä malminetsintäalupahakemusta voidaan käyttää kuulutusasiakirjana, eikä erillistä tiivistelmää hakemuksesta toimiteta
- 7.11 Merkinnät hakemustietojen julkisuudesta*
- 7.12 Hakemukseen liittyy yhteisiä alueita**

*) Luvan hakijan tulee ilmoittaa lupahakemuksen toimittamisen yhteydessä perusteltu käsityksensä siitä, miltä osin lupahakemus tai sen liitteet sisältävät viranomaisten toiminnan julkisuudesta annetun lain (621/1999) tai muun lainsäädännön mukaan salassa pidettäviä tietoja. Hakijan tulee mahdollisuuksien mukaan toimittaa hakemuksen yhteydessä yleisluontoinen yhteenveto 1 momentissa tarkoitetuista hakemuksen tiedoista, joita voidaan esittää yleisölle.

**) Jos kaivoslain 34 §:n mukainen hakemus koskee yhteisaluellaissa (758/1989) tarkoitettua yhteistä aluetta tai yhteismetsälaissa (109/2003) tarkoitettua yhteismetsää, hakemukseen on liitettävä sellainen selvitys, joka on tarpeen tiedoksiannon toimittamiseksi yhteisen alueen tai yhteismetsän osakaskunnalle. Vna (391/2012)

8. Vakuus malminetsintälupaa varten

8.1 Hakijan ehdotus vakuudeksi hakemuksessa esitetylle toiminnalle ja perustelut

Hakija katsoo, että suunnitelmien mukaan sekä suunnitellun ja jo suoritettun malminetsintätoiminnan luonne huomioon ottaen, toiminnasta ei aiheudu tarvetta ennallistamiselle, eikä hakijayhtiön mukaan erilliselle vakuudelle ole tarvetta. Tarvittaessa vakuus asetetaan kuitenkin Tukesin antamien ohjeiden mukaisesti.

9. Malminetsintäluvan jälkitoimenpiteet

9.1 Selvitys jälkitoimenpiteistä malminetsintälupa-alueella toiminnan lopettamisen jälkeen

Kaikki tutkimukset suoritetaan aina siten, että maastoon jäisi mahdollisimman vähän jälkiä. Kairauspaikat osoitetaan puupaaluilla, mahdolliset maahan jätetyt maaputket katkaistaan läheltä maanpintaa ja kairareitit tulpataan.

Tutkimusojien kaivuun yhteydessä maa-aines säilytetään tutkimusojien välittömässä läheisyydessä ja ojat täytetään tutkimusten päätyttyä.

Mahdolliset puustovauriot korvataan täysimääräisesti. Korvausmenettelyistä ja siitä mitä kaadetulle puustolle tehdään sovitaan aina erikseen ennen tutkimustöiden aloittamista. Tarvittaessa on mahdollista, että puustovaurioiden arvioinnissa käytetään puolueetonta metsäalan asiantuntijaa.

JATKOAIKAHAKEMUS

(Tämä osa koskee edellisten lisäksi vain valtauksien ja malminetsintälupien jatkoaikahakemuksia)

10. Malminetsintäluvan voimassaolon edellytykset



10.1 Selvitys malminetsinnän tehokkuudesta, tehdyistä toimenpiteistä, tuloksista ja kustannuksista

Tutkimukset ovat keskittyneet Seitaperän kimberliittioppiin ja toiminta on ollut tehokasta arvioitaessa tämän kimberliittiopin taloudellista kannattavuutta.

Yhtiö on osoittanut, että Seitaperän -timanttirikas kimberliittioppi ulottuu noin 6,9 ha:n pinta-alalle. Merkittäviä vaippamateriaalista muodustuvia vyöhykkeitä, jotka sisältävät paljon timantteja (67 timanttia, jotka on löydetty 100 kilosta, mukaan lukien 6 makrotimanttia), on tunnistettu hakemusalueelta.

Yhtiön tekemä malminetsintä Seitaperän hakemusalueella on sisältänyt 83 metriä tutkimusojia, 2407,1 metriä kairauksia ja 8 kaivettua monttua. Seitaperän kimberliittioppiin liittyvät malminetsintäkustannukset ovat olleet yli 750 000 euroa.

10.2 Selvitys esiintymän hyödyntämismahdollisuuksista ja jatkotutkimusten tarpeellisuudesta

Seitaperän kimberliittiopin louhinta mahdollisuudet edellyttävät lisätutkimuksia kairauksien, tutkimusojien/monttujen, näytteenoton (mukaan lukien massanäytteenotto) ja muiden geologisten ja geofysikaalisten menetelmien sekä analyttisten ja taloudellisten tutkimusten muodossa.

10.3 Perustelut alueen rajaukselle

Aluetta on rajattu 10.10.2014 päätöksen (KaivNro 9268) mukaisesti. Jatkoaikahakemuksen alueesta on rajattu pois luonnonsuojelu- ja natura-alueet sekä museoviraston aineiston perusteella olevat puolustusvarustukset ja taistelukaivannot. Alueen rajat on määritetty siten, että alue kattaisi Seitaperän kimberliittiopin kokonaisuudessaan.

11. Lisätietoja



11.1 Lisätietoja malminetsintälupaa varten

12. Lomakkeen lähettäminen

Voit tulostaa ja tallentaa lomakkeen itsellesi ao. painikkeiden avulla.

Lomake lähetetään sähköisesti Tukesiin **Tallenna ja lähetä lomake** -painiketta painamalla; ohjelma pyytää sinua ensin tallentamaan lomakkeen jonka jälkeen sen voi lähettää oman tietokoneesi sähköpostiohjelmalla Tukesiin.

Voit lähettää lomakkeen myös itse suoraan osoitteeseen: kaivosasiat@tukes.fi.

Allekirjoitus

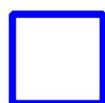
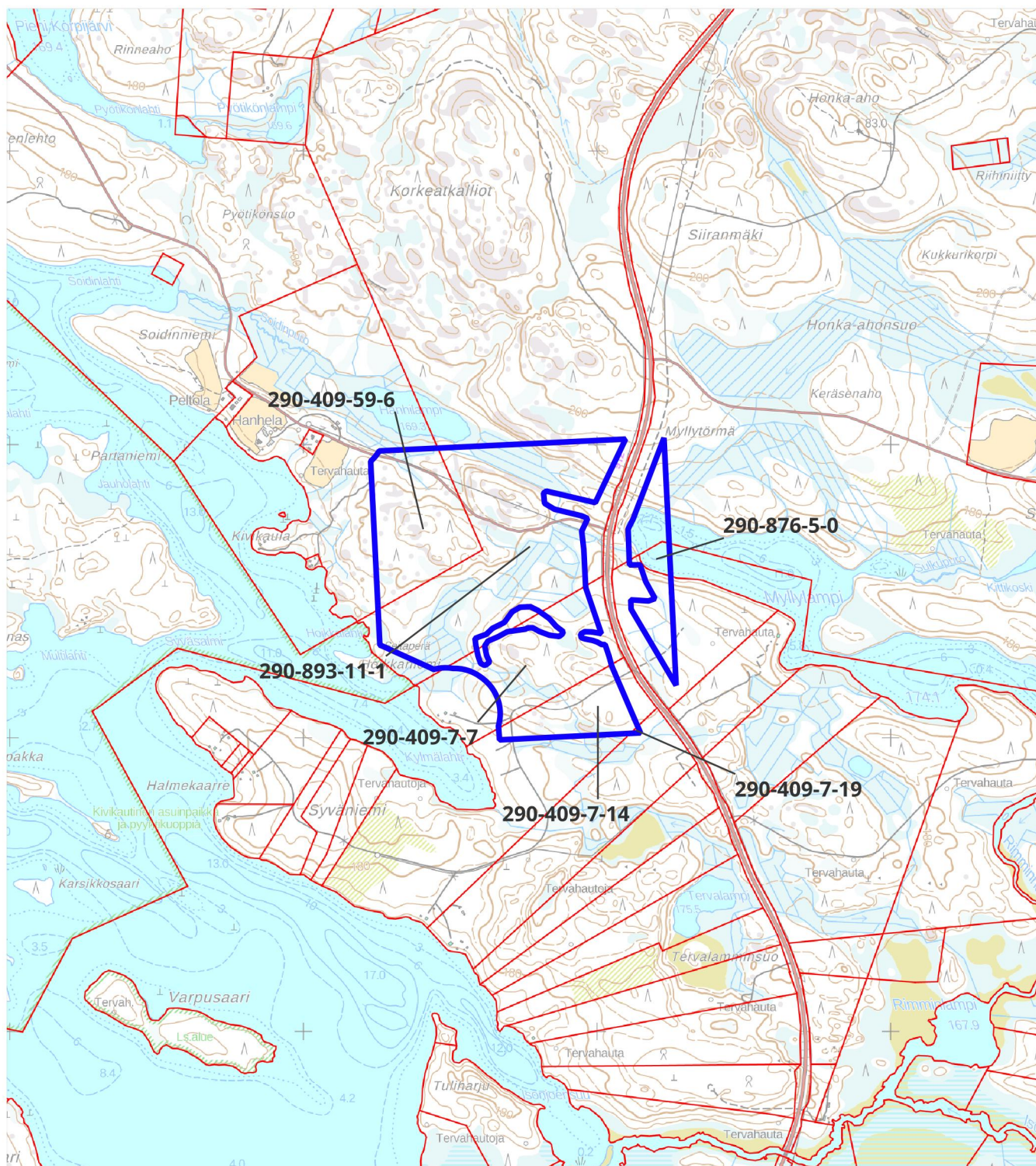
Nimenselvennys

A large black rectangular redaction box covers the signature and name fields. Two horizontal lines extend from the right side of the box, one for the signature and one for the name.

HUOM!

Muistithan ennen lomakkeen täyttämistä tutustua erilliseen liitteeseen: [Huomioitavat lain ja asetuksen kohdat](#) (klikkaa linkkiä).

Jotta hakemus saa kaivoslain (621/2011) 32 §:n mukaisen etuoikeuden kohteelle, on kaikki kaikkiin kohtiin vastattava ja kaivoslain 34§:n edellyttämällä tavalla, 7 § JA 9 §:n esteet huomioiden. Vastaa kaikkiin kohtiin ja POISTA ESTEET ALUERAJAUKSESTA.



Malminetsintäluvhakemusalue



Kiinteistörajat

Mittakaava 1:20 000

**Karelian Diamond Resources Plc.
Seitaperä
ML2019:0060**

tukes
Turvallisuus- ja kemikaalivirasto