

KUULUTUS

Turvallisuus- ja kemikaalivirasto (Tukes) on kaivoslain (621/2011) perusteella 28.11.2023 hyväksynyt seuraavan malminetsintälupa hakemuksen:

Hakija: Metals One Finland Oy
Alueen nimi: Rautavaara S
Lupatunnus: ML2020:0026
Alueen sijainti ja koko: Rautavaara, 373,32 ha

Päätökseen saa kaivoslain (621/2011) 162 §:n nojalla hakea muutosta valittamalla hallinto-oikeuteen. Valitus on tehtävä kirjallisesti 30 päivän kuluessa päätöksen tiedoksisaannista. Päätöksen tiedoksisaannin katsotaan tapahtuneen seitsemäntenä päivänä päätöksen julkaisemisesta. Päätöksen liitteenä olevasta valitusosoituksesta ilmenee, miten muutosta haettaessa on menettävä.

Päätös on nähtävillä Tukesin kotisivulla osoitteessa: <https://tukes.fi/malminetsintaluvat-ja-valtaukset>

Tieto päätöksen antamisesta on julkaistu sijaintikunnan verkkosivuilla.

Lisätietoja kaivosasiat@tukes.fi tai Antti Mikkola puh. 029 505 2184

Kuulutettu 28.11.2023

Pidetään nähtävänä 4.1.2024 asti.

LIITTEET

Liite 1: Lupakartta malminetsintäalueesta

Metals One Finland Oy
Kummunkatu 23
83500 Outokumpu

**MALMINETSINTÄLUPAPÄÄTÖS JA SITÄ KOSKEVA MÄÄRÄYS TÄYTÄNTÖÖNPANOSTA
MUUTOKSENHAUSTA HUOLIMATTA**

Malminetsintälupahakemus

Hakija: Metals One Finland Oy
2352762-2
Suomi
Yhteystiedot: Kummunkatu 23
83500 Outokumpu
Lupa-asiainhoitaja, lisätietoja antaa:
GeoPool Oy
+358 40 129 3415
lupaasiat@geopool.fi

Alueen nimi: Rautavaara S
Alueen sijainti: Rautavaara

Hakemus on tullut vireille 15.5.2020. Kaivosviranomaisen on tehnyt hakemustarkastuksen 15.5.2020 sekä 30.8.2023 ja todennut hakemuksen täyttävän kaivoslain 34 §:n ja 169 §:n vaatimukset. Hakemukselle on annettu lupatunnus ML2020:0026 ja kaivoslain 34 §:n mukainen etuoikeuspäivämäärä 15.5.2020.

Hakemuksen tarkoitus: Malminetsintä kaivoslain (621/2011) pykälien 5, 9 ja 32 tarkoittamalla tavalla

PÄÄTÖS

Turvallisuus- ja kemikaalivirasto (Tukes) **myöntää** kaivoslain (621/2011) nojalla Metals One Finland Oy:lle malminetsintäluvan nimeltä "Rautavaara S" lupatunnuksella ML2020:0026.

Perustelut: Hakija on osoittanut, että kaivoslaissa (621/2011) säädetty edellytykset täyttyvät eikä luvan myöntämiselle ole kaivoslaissa säädettyä estettä. Tässä malminetsintälupapäätöksessä annetut tarpeelliset tarkentavat lupamääräykset yleisten ja yksityisten etujen turvaamiseksi perustuvat kaivoslain (621/2011) 51 §.

Malminetsintäluvan nojalla luvanhaltijalla on oikeus omalla ja toisen maalla tässä luvassa mainitulla alueella (malminetsintäalueella) tutkia geologisten muodostumien rakenteita ja koostumusta sekä tehdä muita kaivostoimintaa valmistelevia tutkimuksia ja muuta malminetsintää esiintymän paikallistamiseksi sekä sen laadun, laajuuden ja hyödyntämiskelpoisuuden selvittämiseksi sen mukaan kuin tässä malminetsintäluvassa tarkemmin määrätään. Malminetsintälupa ei oikeuta esiintymän hyödyntämiseen.

Päätöksen voimassaolo

Malminetsintälupa on **voimassa tällä päätöksellä enintään neljä (4) vuotta** päätöksen lainvoimaiseksi tulosta.

Perustelut: Luvan voimassaoloaika on lain sallima enimmäisaika malminetsintäluvalle. Malminetsintäluvan voimassaoloa voidaan jatkaa enintään kolme vuotta kerrallaan siten, että lupa on voimassa yhteensä enintään viisitoista vuotta. Mikäli luvanhaltija haluaa pienentää voimassa olevaa malminetsintälupaa sen voimassaoloaikana tai luopua siitä kokonaan, tulee luvanhaltijan toimittaa kaivosviranomaiselle ilmoitus joko osittaisesta tai koko malminetsintäalueen raukeamisesta (Kaivoslaki 621/2011, 60 §, 61 §, 66 §, 67 §).

Päätöksen täytäntöönpano

Kaivoslain (621/2011) 168.1 §:n mukaisesti malminetsintälupaan perustuvat toimenpiteet saa aloittaa, kun siihen oikeuttava lupapäätös on saanut lainvoiman ja lupapäätöksessä määrätyt velvoitteet on suoritettu. Kaivosviranomaisen voi kuitenkin kaivoslain (621/2011) 169 §:n nojalla antaa päätöksen täytäntöönpanomääräyksen perustellusta syystä hakijan pyynnöstä, jolloin luvassa yksilöityihin toimenpiteisiin voidaan valituksesta huolimatta ryhtyä lupapäätöstä noudattaen. Jos asianomaisen toimenpiteen suorittaminen edellyttää muualla lainsäädännössä vaadittua lupaa, saa toimenpiteen kuitenkin aloittaa vasta, kun asianomainen lupapäätös on saanut lainvoiman tai toiminnan aloittamiseen on saatu oikeus asiassa toimivaltaiselta viranomaiselta. Päätöksen lainvoimaisuus tulee tarkistaa luvassa mainitulta hallinto-oikeudelta valitusajan päättymisen jälkeen.

Metals One Finland Oy on 20.9.2023 hakenut päätöksen täytäntöönpanomääräystä kaivoslain 169 §:n mukaisesti ja perustellut hakemuksessaan täytäntöönpanomääräyksen tarpeen. Tukes määrää kaivoslain (621/2011) 169 §:n nojalla, että tämän lupapäätöksen lupamääräyksessä 1 kuvattuihin yksilöityihin toimenpiteisiin 1-2 voidaan valituksesta huolimatta ryhtyä annettuja lupamääräyksiä noudattaen. Luvassa sallitut geofysikaaliset- ja geokemialliset tutkimusmenetelmät tai maaperä- ja kallioperänäytteenotto eivät aiheuta merkittävää vahinkoa ympäristölle tai luonnolle, ja olot on mahdollista palauttaa aiempaa vastaaviksi, kun tutkimustyö suoritetaan lupamääräyksiä noudattaen.

Tutkimustoimenpiteet (lupamääräys 1 kohdat 1-2) voidaan kuitenkin aloittaa vasta, kun malminetsintäluvan ML2020:0026 päätöksessä määrätty vakuus on asetettu, ja muut edellytetyt velvoitteet on suoritettu. Toimet on suoritettava tässä malminetsintälupapäätöksessä annettuja lupamääräyksiä noudattaen. Luvanhaltija voi tämän lisäksi ryhtyä myös sellaisiin malminetsintätutkimuksiin, joihin ei kaivoslain (621/2011) 7 ja 9 §:n nojalla vaadita malminetsintälupaa.

Malminetsintäalueen tiedot

Pinta-ala: 373,32 ha

Alueen nimi: Rautavaara S

Sijainti: Rautavaara

Alueen tarkempi sijainti ja rajat ilmenevät tähän päätökseen liitetystä lupakartasta (Liite 1). Lupa-alueesta on rajattu pois tiedossa olevat esteet. Malminetsintää ei saa suorittaa tällä luvalla, eikä jokamiehenoikeudella 150 metriä lähempänä asumiseen tai työntekoon tarkoitettua rakennusta, yksityistä pihapiiriä tai erityiseen

tarkoitukseen otetuilla alueilla. Jokamiehenoikeuksiin kuuluvalla liikkumisella ei myöskään saa aiheuttaa haittaa tai häiriötä muille ihmisille tai luonnolle.

Alueesta tarkemmin

Malminetsintälupa-alueella ei sijaitse suojelualueita, suojeluohjelma-alueita tai valtakunnallisesti merkittäviä tai suojeltuja maisema-alueita. Alueella on voimassa Pohjois-Savon maakuntakaava, jossa alue on merkitty malmipotentialiseksi alueeksi. Alueella ei ole yleiskaavaa eikä asemakaavaa.

Otaksuma mineraaleista

Alueella aiemmin tehtyihin Geologian tutkimuskeskuksen/Alueen geologiseen malmipotentialiin sekä hakijan suorittamiin tutkimuksiin ja tuloksiin perustuen hakija otaksuu alueella olevan seuraavia kaivosmineraaleja: kupari (Cu), sinkki (Zn), koboltti (Co), nikkeli (Ni), hopea (Ag), kulta (Au).

Yleisten ja yksityisten etujen turvaamiseksi tarpeelliset lupamääräykset (velvoitteet ja rajoitukset)

1. Määräys malminetsintätutkimusten sallituista ajankohdista ja menetelmistä, sekä malminetsintään liittyvistä laitteista ja rakennelmista

Tämän malminetsintäluvan nojalla on sallittua suorittaa seuraavia malminetsintätoimenpiteitä ja soveltaa seuraavia malminetsintämenetelmiä:

1. Geofysikaaliset ja geokemialliset tai vaikutuksiltaan niihin verrattavat tutkimusmenetelmät
2. Koneellisesti tehtävät maaperä- ja kallioperänäytteenotto (moreeni-, ura- ja pistenäytteet, kairaus)

Perustelut: Hakija on esittänyt hakemuksessaan nämä menetelmät ja kaivosviranomaisen arvioi ne tarpeelliseksi ottaen huomioon kohteella tehdyt aikaisemmat tutkimukset. Jotta mahdolliselle jatkoluvalle edellytetty vaade tehokkaasta malminetsinnästä toteutuu, tässä lupamääräyksessä tarkoitettujen toimenpiteiden tulee olla pääosin suoritettuina.

2. Määräys tutkimustöitä ja -tuloksia koskevasta selvitysvelvollisuudesta

Malminetsintäluvan haltijan on vuosittain toimitettava kaivosviranomaiselle selvitys suoritetuista tutkimustöistä ja niiden tuloksista. Tutkimustöitä ja -tuloksia koskevaan vuosittaiseen selvitykseen on sisällytettävä: käytetyt tutkimus- ja työmenetelmät, yhteenveto tehdyistä tutkimuksista ja pääasialliset tulokset. Ohje löytyy Tukesin internet-sivuilta. Kunkin kalenterivuoden tutkimustöistä ja -tuloksista on raportoitava seuraavan vuoden kesäkuun loppuun mennessä, ellei toisin ohjeisteta.

Perustelut: Määräyksen perusteena on kaivoslaki (621/2011) 14 § ja VNa kaivostoiminnasta (391/2012) 4 §.

3. Määräys jälkitoimenpiteiden ajankohdasta ja ilmoittamisesta kaivosviranomaiselle

Kun malminetsintälupa on rauennut osittain, kokonaan tai peruutettu, malminetsintäluvan haltijan on raukeavilta alueilta;

1) välittömästi saatettava malminetsintäalue yleisen turvallisuuden vaatimaan kuntoon, poistettava väliaikaiset rakennelmat ja laitteet, huolehdittava alueen kunnostamisesta ja siistimisestä sekä saatettava alue mahdollisimman luonnonmukaiseen tilaan. Malminetsintäluvan haltijan on tehtävä kirjallinen ilmoitus kaivosviranomaiselle, malminetsintäalueeseen kuuluvien kiinteistöjen omistajille ja muille oikeudenhaltijoille, kun toimenpiteet on saatettu loppuun. Ilmoituksen tulee sisältää tiedot jälkitoimenpiteiden päättymispäivästä sekä kuvaus toteutetuista jälkitoimenpiteistä.

2) kuuden kuukauden kuluessa luovutettava kaivosviranomaiselle tutkimustyöselostus, tutkimukseen liittyvä tietoaaineisto ja kirjallinen esitys edustavasta otoksesta kairasydämiä. Kaivosviranomaisen ohjeistaa hakijoita tarkemmin raportoinnin muodosta. Ohje löytyy Tukesin internet-sivuilta.

Perustelut: Määräyksen perusteena on kaivoslaki (621/2011), 15 § ja VNa kaivostoiminnasta (391/2012), 5 §.

4. Määräys kaivannaisjätteen jätehuoltosuunnitelmasta ja sen noudattamisesta

Malminetsinnästä tässä luvassa sallituilla menetelmillä (lupamääräys 1, menetelmät 1–2) ei synny kaivannaisjätettä. Malminetsintäluvan haltija on silti aina velvollinen huolehtimaan maa- ja kiviainesjätteen synnyn ehkäisemisestä, sen haitallisuuden vähentämisestä sekä jätteen hyödyntämisestä tai käsittelemisestä.

Perustelut: Määräyksen perusteena on kaivoslaki (621/2011) 13 § ja VNa kaivostoiminnasta (391/2012) 3 §.

5. Määräys ilmoitusvelvollisuudesta koskien malminetsintäalueen maastotöitä ja rakennelmia

Malminetsintäluvan haltijan on hyvissä ajoin etukäteen ilmoitettava kirjallisesti malminetsintäalueeseen kuuluvien **kiinteistöjen omistajille** (sekä näihin rinnastettaville, Kaivoslaki 5.2 §), ja muille oikeudenhaltijoille kaikista maastotöistä, jotka voivat aiheuttaa vahinkoa tai haittaa, sekä väliaikaisista rakennelmista.

Malminetsintäluvan haltijan on ilmoitettava maastotöistä toimialallaan yleistä etua valvoville viranomaisille:

- Tukesille,
- toimivaltaisen Pohjois-Savon ELY-keskuksen ympäristövastuualueelle,
- Metsähallitukselle
- Mikäli lupa-alueelta löydetään tutkimusten yhteydessä muinaismuistolaissa tarkoitettuja kohteita, tulee luvanhaltijan toimia siten kuin muinaismuistolaissa todetaan ja ilmoittaa löydöksistä viipymättä alueelliselle Kuopion kulttuurihistorialliselle museolle.

Perustelut: Määräyksen perusteena on kaivoslaki (621/2011) 12 § ja VNa kaivostoiminnasta (391/2012) 2 §.

6. Määräys malminetsintäalueen koon pienentämisen aikataulusta

Kaivosviranomainen ei näe tässä vaiheessa tarvetta malminetsintäalueen pienentämiselle. Tutkimuksia voidaan pitää perusteltuna koko ML2020:0026 alueella. Jos luvan haltija haluaa pienentää voimassa olevaa malminetsintälupaa tai luopua siitä kokonaan, tulee luvan haltijan tehdä ilmoitus joko osittaisesta tai koko malminetsintäalueen raukeamisesta.

Perustelut: Määräyksen perusteena on kaivoslaki (621/2011) 11 §, 51, 67 §). Otettaessa huomioon alueen koko, tutkimussuunnitelma ja sen perustelut, sekä seikka, että kyseessä on vaiheittain etenevä tutkimustoiminta, voidaan tutkimuksia pitää perusteltuna koko alueelle.

7. Määräys vakuuden asettamisesta

Tässä malminetsintäluvassa **ML2020:0026** määrätään lupakohtainen **3000 euron** suuruinen vakuus. Vakuus asetetaan pankkitalletuksena Turvallisuus- ja kemikaalivirastolle kaivoslain (621/2011) 15 §:ssä tarkoitettujen jälkitoimenpiteiden sekä 103 §:ssä tarkoitettun vahingon ja haitan korvaamista, sekä muiden kaivoslakiin perustuvien velvoitteiden täyttämistä varten. Tässä malminetsintäluvassa määrätty vakuus on asetettava viimeistään 30 päivänä siitä, kun malminetsintälupa on tullut lainvoimaiseksi, luvanhaltijan malminetsinnästä mahdollisesti aiheutuvaa vahinkoa, haittaa tai muuta kaivoslaissa mainittua velvoitetta varten pankkiin avatulle vakuustalletustilille. Kaivoslain 73 §:ssä tarkoitettu luvan siirto ei vapauta vakuutta.

Perustelut: Määräyksen perusteena on kaivoslaki (621/2011) 107, 109, 110 ja 111 §. Vakuus asetetaan kaivosviranomaisen arvion perusteella, joka perustuu malminetsintäalueilla suoritetun valvontatyön kautta saatuihin havaintoihin. Valvontahavaintojen perusteella tyypillisimpien malminetsintäalueilla sattuvan vahingon suuruusluokka on linjassa tässä luvassa määrätyn vakuuden kanssa. Kaivosviranomaisen on arvioinut toiminnan laatua ja laajuutta (lupamääräys 1), toiminta-alueen erityispiirteitä, sekä luvassa säädetyt velvoitteita lupamääräykset huomioiden ja päätyttyä määrättyyn vakuuteen. Luvassa sallitut geofysikaaliset- ja geokemialliset tutkimusmenetelmät tai maaperä- ja kallioperänäytteenotto eivät aiheuta merkittävää vahinkoa ympäristölle tai luonnolle, kun tutkimustyö suoritetaan lupamääräyksiä noudattaen. Malminetsinnästä johtuvia tyypillisiä maanomistajalle aiheutuvia vahinkoja ovat lähinnä yksittäiset puustovahingot. Luvassa on kielletty luonnonsuojelulain nojalla rauhoitettujen lajien vahingoittaminen tai vaarantaminen. Mikäli alueella on sellaisia, niitä varten on annettu tarkat rajoitukset. Lähtökohtaisesti luvanhaltijan urakoitsijoilla on erillinen vastuuvakuutus tutkimustoimissa aiheutuneita ennakoimattomia vahinkoja varten. Kaivosviranomaisen harkitsee luvan siirron tai muuttamisen yhteydessä, onko vakuuden suuruutta tarkistettava.

8. Määräykset malminetsintää ja malminetsintäalueen käyttöä koskevista seikoista sen varmistamiseksi, ettei toiminnasta aiheudu kaivoslaissa (621/2011) kiellettyä seurausta

Malminetsintä sekä malminetsintäalueella liikkuminen ja muu alueen käyttö on rajoitettava tutkimustyön kannalta välttämättömiin toimenpiteisiin. Toimenpiteet on suoritettava siten, että niistä ei aiheudu kohtuudella vältettävissä olevaa yleisen tai yksityisen edun loukkausta eikä merkittäviä muutoksia luonnonolosuhteissa. Luonnonolosuhteilla tarkoitetaan alueen pohja- ja pintavesioloja, lämpö- ja kosteusoloja sekä kasvien kasvupaikkatekijöitä.

Tämän päätöksen liitteessä 1 tarkoitetulla malminetsintäalueella ja 30 metrin etäisyydellä sen rajasta toiminnan kannalta välttämättömään liikkumiseen ei tarvita erillistä maastoliikennelupaa. Tutkimustyön kannalta välttämättömiin kairaustoimenpiteisiin saa käyttää alueen vettä, mutta jos kairauksessa käytettävän veden määrä ylittää 100m³/vrk, on toimittava siten kuin vesilain (587/2011) 2. luvun 15 §:ssä todetaan. Tutkimustöitä tehtäessä on otettava aina huomioon ympäristönsuojelulain (527/2014) 17§:n mukainen pohjaveden pilaamiskielto. Malminetsinnästä ja muusta malminetsintäalueen käytöstä ei saa aiheutua merkittäviä muutoksia luonnonolosuhteissa, eikä merkittävää maisemallista haittaa.

Malminetsintäluvan haltijan on kairauksen päätyttyä tulpattava kairareitit teräksisen maakairausputken paikalleen jäädessä mansettitulpalla pohjaveden maanpinnalle nousun estämiseksi. Kairaputket on katkaistava noin 0,10–0,20m pituuteen läheltä maanpintaa, kairaputken päät on peitettävä metallisella suojahatulla ja merkittävä selvästi huomiovärillisin puupaaluin, joissa on kairauspaikan tunnisteet ja heijastin. Kairakohteiden jätehuolto sekä siistiminen on tehtävä välittömästi töiden loputtua kohteella.

Perustelut: Malminetsintäluvan haltijan on luovuttuaan malminetsintäalueesta tai sen menetettyään viipymättä saatettava malminetsintäalue yleisen turvallisuuden vaatimaan kuntoon, sekä saatettava alue mahdollisimman luonnonmukaiseen tilaan (621/2011) 11 ja 15 §.

9. Määräykset yleisen ja yksityisen edun kannalta välttämättömistä ja luvan edellytysten toteuttamiseen liittyvistä seikoista

Malminetsintäluvan haltijan on rajoitettava malminetsintä ja muu malminetsintäalueen käyttö tutkimustyön kannalta välttämättömiin toimenpiteisiin. Toimenpiteet on suunniteltava siten, että niistä ei aiheudu kohtuudella vältettävissä olevaa yleisen tai yksityisen edun loukkausta. Vaikka tässä malminetsintäluvassa sallitut tutkimusmenetelmät eivät vaikuta laajasti ympäristöön, malminetsintäluvan haltijan on oltava kuitenkin riittävästi selvillä hankkeen ympäristövaikutuksista siinä laajuudessa kuin kohtuudella voidaan edellyttää.

Tässä malminetsintäluvassa sallitut tutkimusmenetelmät on kirjattu lupamääräykseen 1. Sallituilla malminetsintämenetelmillä ei vaikeuteta oikeusvaikutteisen kaavan toteuttamista, ei aiheuteta olennaista haittaa muulle elinkeinotoiminnalle eikä merkittävää maisemallista haittaa. Sallituilla tutkimustoimilla ei myöskään aiheuteta merkittäviä muutoksia luonnonolosuhteissa, harvinaisten tai arvokkaiden luonnonesiintymien olennaista vahingoittumista, merkittävää maisemallista haittaa tai muuta merkittävää vahingollista ympäristövaikutusta, kun tutkimukset suoritetaan päätöksessä sallituilla menetelmillä sallittuina ajankohtina.

Tällä malminetsintäluvalla ei ole tarkoituksena tehdä koelouhintaa taikka laajuudeltaan tai vaikutuksiltaan sitä vastaavia toimenpiteitä, eikä toimintaa myöskään ole suunniteltu asemakaava-alueelle. Sallittujen, kohteella hetkellisesti suoritettavien tutkimustoimien ei voida myöskään katsoa häiritsevän merkittävästi Suomen pesimälintuja, jotka ovat suurelta osin luonnonsuojelulailla rauhoitettuja. Suomessa seurataan lajien uhanalaisuutta, ja lajien uhanalaisuustilanteen voi tarkastaa Punaisen kirjan verkkopalvelussa (YM & SYKE, 2019), joka löytyy osoitteesta <https://punainen-kirja.laji.fi>. Kirjassa on mainittu myös aina uhanalaisuuteen johtaneet syyt ja uhkatekijät tulevaisuudessa. Tässä luvassa sallittuja malminetsintämenetelmiä ei mainita kirjassa syiksi tai tulevaisuuden uhkatekijöiksi.

Luvansaajan on huolehdittava tutkimustoiminnassaan, ettei eri tutkimusvaiheissa päädy kiintoainesta pintavesiin. Lupa-alueella on myös metsälain 10 §:ssä mainittuja kohteita. Metsälain tarkoituksena on edistää metsien taloudellisesti, ekologisesti ja sosiaalisesti kestävää hoitoa ja käyttöä siten, että metsät antavat kestävästi hyvän tuoton samalla, kun niiden biologinen monimuotoisuus säilytetään. Vaikka metsälakia sovelletaan metsän hoitamiseen ja käyttämiseen metsätalouksmaaksi luettavilla alueilla, tutkimuksia suunniteltaessa myös edellä mainitut kohteet tulee huomioida suoritettaessa malminetsintätutkimustoimia.

Malminetsintälupa-alueella sijaitsee osin Metsähallituksen Luontopalvelujen hallinnassa Ilkonson Metso -suojeluohjelma-alue. Suojelutarkoituksiin hankitun kiinteistön suojelutavoitteita ei saa vaarantaa tutkimustoiminnalla.

Lisäksi lupa-alueelta tunnetaan muinaismuistolain (295/1963) suojelemissa kiinteitä muinaisjäänöksiä, jotka tulee huomioida lupa-alueen tutkimustöiden ja reittien suunnittelussa.

Lisätietoja kohteen tilanteesta saa Pohjois-Savon ELY-keskuksen lausunnossa (Liite 4), Metsähallituksen lausunnossa (Liite 5) ja Kuopion kulttuurihistorialliselle museolle lausunnossa (Liite 6) mainitulta yhteyshenkilöltä tai Tukesilta.

Malminetsintäluvan haltijan tulee esittää hyvissä ajoin ennen tutkimustöiden aloittamista tarkka tutkimussuunnitelma toimenpiteineen ja sijaintitietoineen Tukesille. Lisäksi tutkimussuunnitelma tulee toimittaa tiedoksi toimivaltaiselle Pohjois-Savon ELY-keskukselle ja Metsähallitukselle ja Kuopion kulttuurihistorialliselle museolle. Lähtökohtaisesti luvanhaltijalla ei ole kaivoslaissa

asetettua yleistä inventointivelvollisuutta kasvillisuus- tai luontokartoituksille varovaisuusperiaate huomioiden, eikä sellaista edellytetä muiltakaan samankaltaisia vaikutuksia aiheuttavilta maankäyttömuodoilta suojelualueiden ulkopuolella.

Perustelut: Tutkimussuunnitelman esittämisvelvollisuudella varmistetaan, että toimenpiteisiin voidaan tarvittaessa valvonnallisesti puuttua. Samalla Tukesin on mahdollista kaivoslain valvonnan toteuttamiseksi arvioida toimenpiteiden vaikutusta ja tarvittaessa antaa tarkempia lisämääräyksiä toimenpiteiden suorittamisesta. Kaivoslaki (621/2011) 11 § ja 12 §, VNa (391/2012) 2 §.

Siirtyminen lupa-alueelle, ja lupa-alueella liikkuminen on sulanmaan aikana pyrittävä suunnittelemaan niin, että luontaisia aukkoja ja olemassa olevia uria käytetään mahdollisimman paljon hyväksi. Kosteikkoalueilla liikkumista tulee ensisijaisesti välttää sulanmaan aikana. Toiminnanharjoittajan on oltava selvillä toimintansa ympäristövaikutuksista, ympäristöriskeistä ja niiden hallinnasta sekä haitallisten vaikutusten vähentämismahdollisuuksista. Koneellinen tutkimus ja näytteenotto alueilla, joilla on olemassa vaarana, että tutkimukset tai liikkuminen aiheuttaa maaperään vahinkoja (suot), tulee suorittaa aina ajankohtana, jolloin maaperä on jäänyt.

Malminetsintäluvan haltijan on rajoitettava malminetsintä ja muu malminetsintäalueen käyttö tutkimustyön kannalta välttämättömiin toimenpiteisiin. Toimenpiteet on suunniteltava siten, että niistä ei aiheudu kohtuudella vältettävissä olevaa yleisen tai yksityisen edun loukkausta. Malminetsintäluvan nojalla tapahtuvasta malminetsinnästä ja muusta malminetsintäalueen käytöstä ei saa aiheutua:

- 1) haittaa ihmisten terveydelle tai vaaraa yleiselle turvallisuudelle;
- 2) olennaista haittaa muulle elinkeinotoiminnalle;
- 3) merkittäviä muutoksia luonnonolosuhteissa;
- 4) harvinaisten tai arvokkaiden luonnonesiintymien olennaista vahingoittumista;
- 5) merkittävää maisemallista haittaa.

Perustelut: Määräys perustuu kaivoslain (621/2011) 11 § ään.

10. Määräys malminetsintäkorvauksen suuruudesta ja maksuajankodasta

Malminetsintäluvan haltijan on maksettava malminetsintäalueeseen kuuluvien kiinteistöjen omistajille vuotuista korvausta **20 euroa hehtaarilta** luvan voimassaoloajalta. Malminetsintäalueesta lasketaan kokonaispinta-ala, ja jokaisen kiinteistön tai muiden rekisteriyksiköiden osalta pinta-ala vähintään 0,1 hehtaarin tarkkuudella.

Malminetsintäkorvaus ensimmäiseltä vuodelta on maksettava viimeistään 30 päivänä siitä, kun malminetsintälupa on tullut lainvoimaiseksi. Seuraavina vuosina korvaus on maksettava vastaavana ajankohtana. Luvan haltijan on ilmoitettava malminetsintäkorvauksen kokonaissuorituksesta kirjallisesti kaivosviranomaiselle, kun velvollisuus on täytetty.

Perustelut: Määräys perustuu kaivoslain (621/2011) 99 §:ään, jossa säädetään malminetsintäkorvauksen suuruudesta ja maksutavasta ja kaivoslain (621/2011) 51.11 § ja 152.1 §.

Mikäli hakija pienentää tai muuttaa tässä päätöksessä määrättyä malminetsintäaluetta muutoshakemuksella, määräytyy uusi malminetsintäkorvaus maanomistajalle seuraavasta tämän lupapäätöksen maksupäivästä alkaen muutospäätöksessä määrättävän pinta-alan mukaan.

Perustelut: Määräys perustuu kaivoslain (621/2011) 51 §, 67, 69 §:ään jossa säädetään malminetsintäluvan raukeamisesta ja muuttamisesta.

11. Määräys vahinkojen ja haittojen korvaamisesta malminetsintäalueella

Malminetsintäluvan haltijan on korvattava malminetsintäalueella tapahtuvasta kaivoslakiin (621/2011) perustuvasta toiminnasta aiheutuneet vahingot ja haitat, jollei jonkin toimenpiteen osalta korvauksesta toisin säädetä.

Perustelut: Määräys perustuu kaivoslain (621/2011) 103 §:ään, jossa säädetään vahinkojen ja haittojen korvaamisesta malminetsintäalueella.

Hakemuksen käsittely

Hakemus: FinnAust Mining Finland Oy	15.5.2020
Hakemuksen muutos: FinnAust Mining Finland Oy	29.10.2021
(lupahakemuksen siirto FinnAust Mining Finland Oy:ltä FinnAust Mining Northern Oy:lle)	
Hakemuksen muutos: FinnAust Mining Northern Oy	30.8.2023
(lupahakemuksen päivitys)	
Muu: FinnAust Mining Northern Oy	19.9.2023
(FinnAust Mining Northern Oy:n nimen muutos Metals One Finland Oy:ksi)	
Kuulutus hakemuksesta: Tukes	29.9.2023
Lausuntopyyntö: Tukes	29.9.2023
Päätös: Tukes	28.11.2023

Lupahakemuksesta tiedottaminen

Tukes on tiedottanut hakemuksesta 29.9.2023 kuuluttamalla siitä 30 päivän ajan Rautavaaran kunnan ilmoituskanavilla. Hakemus on ollut nähtävillä myös Tukesin internet-sivuilla. Hakemus on ollut nähtävillä 6.11.2023 saakka.

Tukes on tiedottanut hakemuksesta asianosaisille maanomistajille kirjeitse 29.9.2023

Lausunnot ja mielipiteet on pyydetty toimitettavaksi viimeistään 6.11.2023. Tämän päivämääränkin jälkeen toimitetut lausunnot ja mielipiteet on otettu ratkaisussa huomioon.

Lausuntopyyntö ja lausunnot hakemuksesta

Hakemuksesta on lähetetty lausuntopyyntö ja saatu lausunnot seuraavasti:

- 1) Tukesin lausuntopyyntö on lähetetty **Rautavaaran kunnalle** 29.9.2023. Rautavaaran kunta ei ole antanut lausuntoa.
- 2) Tukesin lausuntopyyntö on lähetetty **Pohjois-Savon ELY-keskukselle** 29.9.2023. Pohjois-Savon ELY –keskus on antanut lausunnon 25.10.2023 (liite 4).
- 3) Tukesin lausuntopyyntö on lähetetty **Metsähallitukselle** 29.9.2023. Metsähallitus on antanut lausunnon 30.10.2023 (liite 5).
- 4) Tukesin lausuntopyyntö on lähetetty **Kuopion kulttuurihistorialliselle museolle** 29.9.2023.

Kuopion kulttuurihistoriallinen museo on antanut lausunnon 6.11.2023 (liite 6).

Muistutukset ja mielipiteet

Hakemuksen johdosta esitettiin 2 muistutusta.

Henkilötietoihin sovelletaan tietosuojalakia (1050/2018) ja EU:n yleistä tietosuoja-asetusta (GDPR).

Hakijan vastine

Hakijalta ei ole pyydetty vastinetta.

Tukesin kannanotto lausunnoissa ja muistutuksissa esitettyihin yksilöityihin vaatimuksiin

Lausunnoissa, muistutuksissa ja mielipiteissä esitetyt asiat on otettu lupapäätöksessä huomioon lupamääräyksin.

Muistuttajat tuovat esille maanomistajille tehtävien korvauksien suorittamisen siinä tapauksessa, jos malminetsintä aiheuttaa vahinkoa puustolle tai tiestölle. Lupamääräysten kohdassa 11. säädetään, että malminetsintäluvan haltijan on korvattava malminetsintäalueella tapahtuvasta kaivoslakiin (621/2011) perustuvasta toiminnasta aiheutuneet vahingot ja haitat, jollei jonkin toimenpiteen osalta korvauksesta toisin säädetä. Malminetsinnästä johtuvia mahdollisia maanomistajalle aiheutuvia vahinkoja ovat puustovahingot (joudutaan kaatamaan yksittäisiä puita kairausalueelle pääsemiseksi) tai tutkimusalueelle johtavalle tielle aiheutuneet vauriot. Luvanhaltija on velvollinen korvaamaan ne.

Tiedoksi luvan haltijalle

Kaivoslain (621/2011) suhde muuhun lainsäädäntöön

Sen lisäksi, mitä kaivoslaissa säädetään, sovelletaan kaivoslain mukaista lupa- tai muuta asiaa ratkaistaessa ja muutoin tämän lain mukaan toimittaessa muun muassa; luonnonsuojelulakia (9/2023), ympäristönsuojelulakia (527/2014), erämaalakia (62/1991), maankäyttö- ja rakennuslakia (132/1999), vesilakia (587/2011), poronhoitolakia (848/1990), säteilylakia (592/1991), ydinenergialakia (990/1987), muinaismuistolakia (295/1963), maastoliikennelakia (1710/1995) ja patoturvallisuuslakia (494/2009). Vesilä 587/2011. Malminetsintäluvan haltijan on aina noudatettava Suomen lainsäädäntöä ja asiaan liittyviä muita kansainvälisiä sopimuksia.

Maastossa liikkuminen

Maastoliikennelain (1710/1995) 4.1 §:n ja 4.2 §:n 9-kohdan mukaan kaivoslaissa (621/2011) tarkoitettulla malminetsintäalueella ja 30 metrin etäisyydellä sen rajasta moottorikäyttöisellä ajoneuvolla liikkuminen ei edellytä maanomistajan tai haltijan lupaa, kun kyse on asianomaisessa malminetsintäluvassa tai kaivosluvassa tarkoitettun toiminnan kannalta välttämättömästä liikkumisesta. Mikäli malminetsintäalue rajautuu alueeseen, jolla liikkumista on rajoitettu (esim. luonnonsuojelualue), malminetsintäalueen rajan ulkopuolella tarvitaan alueen hallinnasta vastaavan viranomaisen suostumus.

Viitaten lupamääräykseen 9, malminetsintäluvan haltija veloitetaan rajoittamaan malminetsintä ja malminetsintäalueen käyttö tutkimustyön kannalta välttämättömiin toimenpiteisiin.

Malminetsinnästä ei saa aiheutua merkittäviä muutoksia luonnonolosuhteissa, harvinaisten tai arvokkaiden luonnonesiintymien olennaista vahingoittumista, merkittävää maisemallista haittaa. Alueen koskemattomuuteen, joka liittyy alueen suojelutavoitteisiin, on säilytettävä. Aiheutetut vahingot on korvattava maanomistajalle.

Luvan muuttaminen ja raukeaminen

Malminetsintäluvan haltijan on kaivoslain (621/2011) 69 §:n mukaan haettava malminetsintäluvan muuttamista, jos tutkimussuunnitelmaa muutetaan tai täydennetään siten, että lupamääräyksiä on tarpeen tarkistaa. Luvanhaltija voi lisäksi hakea malminetsintäluvan muuttamista lupamääräysten tarkistamiseksi, kun luvan mukaista toimintaa on tarpeen muuttaa.

Kaivosviranomaisen on päätettävä, että malminetsintälupa raukeaa, jos luvanhaltija tekee asiaa koskevan ilmoituksen. Luvanhaltija on velvollinen tekemään ilmoituksen, jos tarkoituksena ei enää ole harjoittaa lupaan perustuvaa toimintaa. Malminetsintälupa raukeaa ilmoituksen saavuttua kaivosviranomaiselle.

Luvan voimassaolon jatkaminen

Luvanhaltijan tulee toimittaa hakemus malminetsintäluvan voimassaolon jatkamiseksi kaivosviranomaiselle viimeistään kaksi kuukautta ennen luvan voimassaolon päättymistä. (VnA kaivostoiminnasta (391/2012) 27.1 §).

Kaivoslain (621/2011) 61.1 §:n mukaan malminetsintäluvan voimassaoloa voidaan jatkaa enintään kolme vuotta kerrallaan siten, että lupa on voimassa yhteensä enintään viisitoista vuotta.

Kaivoslain (621/2011) 61.2 §:n mukaan malminetsintäluvan voimassaolon jatkamisen edellytyksenä on, että:

- 1) malminetsintä on ollut tehokasta ja järjestelmällistä;
- 2) esiintymän hyödyntämismahdollisuuksien selvittäminen edellyttää jatkotutkimuksia;
- 3) luvanhaltija on noudattanut tässä laissa säädettyjä velvollisuuksia samoin kuin lupamääräyksiä;
- 4) voimassaolon jatkamisesta ei aiheudu kohtuutonta haittaa yleiselle tai yksityiselle edulle.

Kaivoslain (621/2011) 66 §:n mukaan malminetsintäluvan voimassaolon jatkamista varten lupaviranomaiselle on ennen luvan voimassaolon päättymistä toimitettava lupahakemus sekä lupaharkinnan kannalta tarpeelliset ja luotettavat selvitykset edellä mainituista voimassaolon jatkamisen edellytyksistä.

Kaivostoiminnasta annetun valtioneuvoston asetuksen (391/2012) 27.2 §:n mukaan hakemuksesta tulee käydä ilmi hakijan haluamat muutokset lupa-alueeseen tai muut merkittävät muutokset sekä asianosaisissa tapahtuneet muutokset. Asetuksen 27.3 §:n mukaisesti hakemukseen tulee liittää lupaharkinnan kannalta tarpeellinen ja luotettava selvitys:

- 1) hakemuksen kohteena olevan luvan nojalla tehdyistä toimenpiteistä ja niiden tuloksista;
- 2) alueelle kohdistuneiden tutkimuskustannusten määrästä;
- 3) esiintymän hyödyntämismahdollisuuksista ja jatkotutkimusten tarpeellisuudesta;
- 4) perustelut aluerajaukselle.

Lisäksi hakemukseen sovelletaan vastaavasti, mitä lupahakemuksesta säädetään kaivoslain (621/2011) 34 §:ssä.

Lupapäätöksestä tiedottaminen

Lupapäätös on toimitettu päätöksenantopäivänä:

- Metals One Finland Oy:lle,

Jäljennös päätöksestä on toimitettu antopäivänä

- Rautavaaran kunnalle,
- Pohjois-Savon ELY-keskukselle,
- Metsähallitukselle,
- Kuopion kulttuurihistorialliselle museolle tiedoksi,
- niille, jotka ovat jäljennöstä erikseen pyytäneet

Päätöksen antamisesta on ilmoitettu

- maanomistajille (kirjeitse)
- asianosaisille, joita asia erityisesti koskee
- muistutuksen esittäjille
- niille, jotka ilmoitusta ovat erikseen pyytäneet

Tukes toimittaa Maanmittauslaitokselle malminetsintäluvasta tiedot merkittäväksi kiinteistötietojärjestelmään.

Perustelut: Päätöksestä tiedottaminen ja siinä noudatettu menettely perustuvat kaivoslain (621/2011) lupapäätöksestä tiedottamista koskevaan 58 §:ään.

Päätösmaksu

Tästä päätöksestä perittävä maksu on **3100 €**. Valtion talous- ja henkilöstöhallinnan palvelukeskus lähettää laskun hakijalle.

Maksu perustuu hakemuksen vireille tullessa voimassa olleeseen asetukseen Turvallisuus- ja kemikaaliviraston maksullisista suoritteista (1391/2018).

Muutoksenhaku

Tähän päätökseen saa kaivoslain (621/2011) 162 §:n nojalla hakea muutosta valittamalla **Itä-Suomen hallinto-oikeuteen**.

Valitus on tehtävä kirjallisesti 30 päivän kuluessa päätöksen tiedoksisaannista (808/2019, 13 §). Päätöksen tiedoksisaannin katsotaan tapahtuneen seitsemäntenä päivänä päätöksen julkaisemisesta. Liitteenä olevasta valitusosoituksesta ilmenee, miten muutosta haettaessa on meneteltävä.

Päätöksestä perittävästä maksusta valitetaan samassa järjestyksessä kuin pääasiasta.

Lisätietoja

kaivosasiat@tukes.fi tai ylitarkastaja Antti Mikkola puh. 029 505 2184

Asian on esitellyt ylitarkastaja Antti Mikkola ja ratkaissut ylitarkastaja Ilkka Keskitalo. Tämä asiakirja on allekirjoitettu sähköisesti. Allekirjoittajan henkilöllisyyden ja allekirjoituksen ajankohdan voi varmistaa allekirjoitusta klikkaamalla ja asiakirjan aitous voidaan todentaa sähköisesti. Jos asiakirjaa muutetaan jälkikäteen, allekirjoitus ei ole enää kelvollinen. Sähköinen asiakirja on alkuperäiskappale, eikä allekirjoituksen oikeellisuutta voi varmistaa paperitulosteesta. Alkuperäisen sähköisen asiakirjan voi tarvittaessa pyytää Tukesin kirjaamosta.

LIITTEET

Liite 1	ML2020:0026 lupakartta
Liite 2	Tilakohtaiset pinta-alat malminetsintälupa-alueella
Liite 3	Asianosaiset maanomistajat
Liite 4	Pohjois-Savon ELY-keskuksen lausunto
Liite 5	Metsähallituksen lausunto
Liite 6	Kuopion kulttuurihistoriallisen museon lausunto
Liite 7	Ohje vakuuden asettamiseksi

VALITUSOSOITUS

Valitusviranomainen

Päätökseen saa hakea muutosta valittamalla sille hallinto-oikeudelle, jonka tuomiopiirissä pääosa tässä päätöksessä tarkoitettusta alueesta sijaitsee. Toimivaltainen hallinto-oikeus on mainittu valitusosoituksen lopussa. Valituskirjelmä osoitetaan valitusviranomaiselle ja se on toimitettava valitusajassa hallinto-oikeuden kirjaamoon.

Valitusaika

Valitus on tehtävä kirjallisesti 30 päivän kuluessa päätöksen tiedoksisaannista. Päätöksen tiedoksisaannin katsotaan tapahtuneen seitsemäntenä päivänä päätöksen julkaisemisesta.

Valitusoikeus

Malminetsintälupaa, kaivoslupaa ja kullanhuuhtontalupaa koskevaan päätökseen, mainitun luvan voimassaolon jatkamista, raukeamista, muuttamista ja peruuttamista koskevaan päätökseen sekä kaivostoiminnan lopettamispäätökseen saa hakea muutosta:

- 1) asianosainen;
 - 2) rekisteröity yhdistys tai säätiö, jonka tarkoituksena on ympäristön-, terveyden- tai luonnonsuojelun taikka asuin ympäristön viihtyisyyden edistäminen ja jonka sääntöjen mukaisella toiminta-alueella kysymyksessä olevat ympäristövaikutukset ilmenevät;
 - 3) toiminnan sijaintikunta tai muu kunta, jonka alueella toiminnan haitalliset vaikutukset ilmenevät;
 - 4) elinkeino-, liikenne- ja ympäristökeskus ja muu asiassa toimialallaan yleistä etua valvova viranomainen;
 - 5) saamelaiskäräjät sillä perusteella, että luvassa tarkoitettu toiminta heikentää saamelaisten oikeutta alkuperäiskansana ylläpitää ja kehittää omaa kieltään ja kulttuuriaan;
 - 6) kolttien kyläkokous sillä perusteella, että luvassa tarkoitettu toiminta heikentää kolttien alueella kolttien elinolosuhteita ja mahdollisuuksia harjoittaa elinkeinoja.
- Kaivosviranomaisella on lisäksi oikeus valittaa sellaisesta päätöksestä, jolla hallinto-oikeus on muuttanut sen tekemää päätöstä tai kumonnut päätöksen.

Valituksen sisältö

Valituskirjelmässä on ilmoitettava

- päätös, johon haetaan muutosta
- miltä kohdin päätökseen haetaan muutosta ja mitä muutoksia siihen vaaditaan tehtäväksi
- perusteet, joilla muutosta vaaditaan
- valittajan nimi ja kotikunta
- postiosoite ja puhelinnumero, joihin asiaa koskevat ilmoitukset valittajalle voidaan toimittaa

Jos valittajan puhevaltaa käyttää hänen laillinen edustajansa tai asiamiehensä tai jos valituksen laatijana on joku muu henkilö, valituskirjelmässä on ilmoitettava

myös tämän nimi ja kotikunta.

Valittajan, laillisen edustajan tai asiamiehen on allekirjoitettava valituskirjelmä, ellei valituskirjelmää toimiteta sähköisesti (telekopiona tai sähköpostilla).

Valituksen liitteet

Valituskirjelmään on liitettävä

- päätös, johon haetaan muutosta valittamalla, alkuperäisenä tai jäljennöksenä
- asiakirjat, joihin valittaja vetoaa vaatimuksensa tueksi, jollei niitä ole jo aikaisemmin toimitettu viranomaiselle
- asiamiehen valtakirja

Valituskirjelmän toimittaminen perille

Valituskirjelmän voi viedä valittaja itse tai hänen valtuuttamansa asiamies. Valituskirjelmä liitteineen voidaan myös lähettää postitse, telekopiona tai sähköpostilla. Postiin valituskirjelmä on jätettävä niin ajoissa, että se ehtii perille valitusajan viimeisenä päivänä ennen aukioloajan päättymistä. Hallinto-oikeudessa kirjaamon aukioloaika on klo 8.00–16.15. Sähköisesti (telekopiona tai sähköpostilla) toimitetun valituskirjelmän on oltava toimitettu niin, että se on käytettävissä vastaanottolaitteessa tai tietojärjestelmässä määräajan viimeisenä päivänä ennen virka-ajan päättymistä.

Valittajalta peritään hallinto-oikeudessa **oikeudenkäyntimaksu 270 euroa**. Tuomioistuinten ja eräiden oikeushallintoviranomaisten suoritteista perittävistä maksuista annetussa laissa (701/1993) on erikseen säädetty eräistä tapauksista, joissa maksua ei peritä.

Toimivaltaisen hallinto-oikeuden yhteystiedot muutoksenhakua varten:

Itä-Suomen hallinto-oikeus

käyntiosoite: Minna Canthin katu 64, 70100 KUOPIO

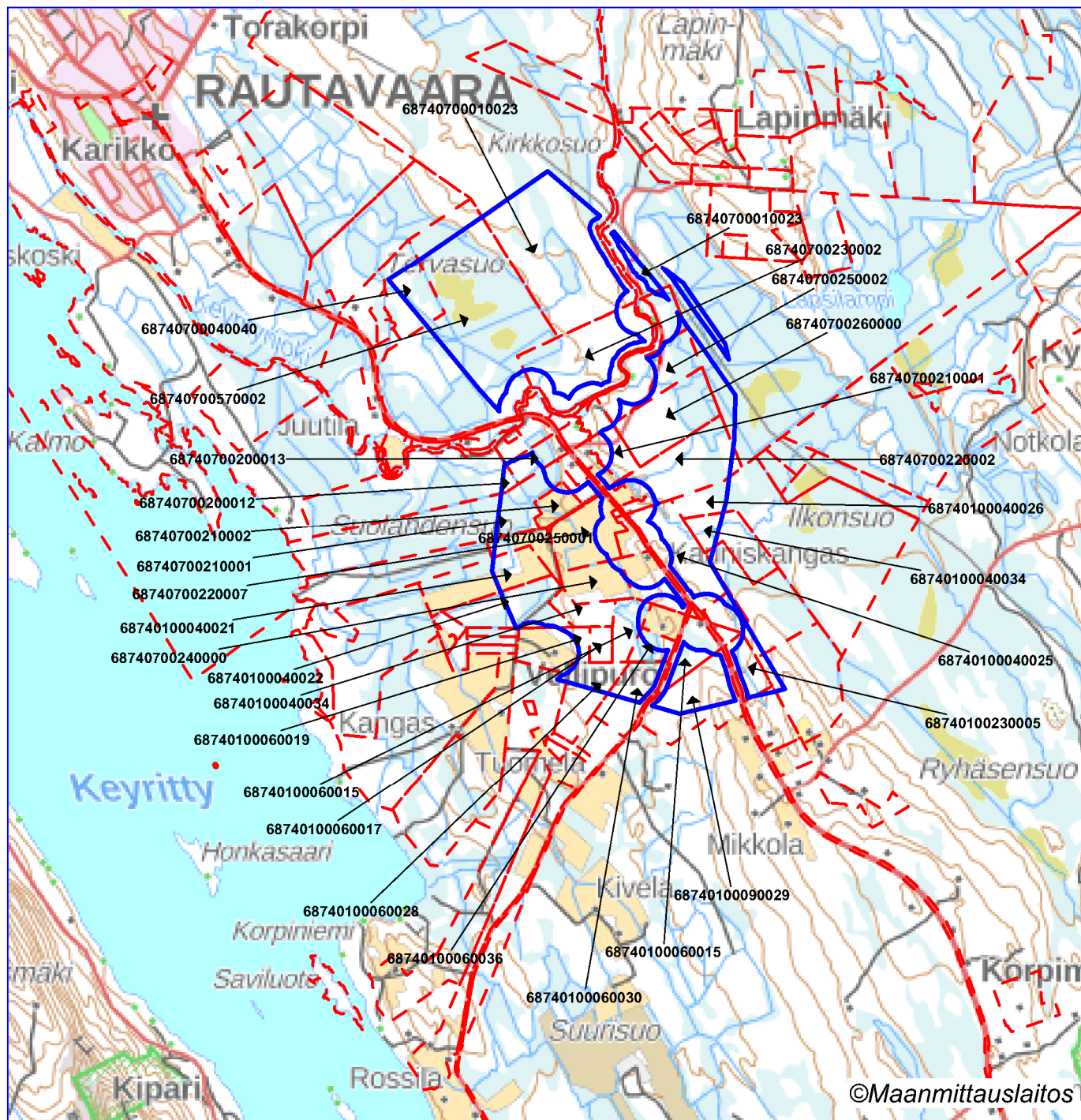
postiosoite: PL 1744, 70101 KUOPIO

puhelinvaihe: 029 56 42500

faksi: 029 56 42501

sähköposti: ita-suomi.hao@oikeus.fi

Sähköinen asiointipalvelu: <https://asiointi2.oikeus.fi/hallintotuomioistuimet>



Malminetsintäalupa-alue



Kiinteistörajat

Mittakaava 1:40 000

Metals One Finland Oy
Rautavaara S
ML2020:0026



Kiinteistötunnus	Pinta-ala (ha)
68740100040021	7,59
68740100040022	10,11
68740100040024	2,53
68740100040025	14,27
68740100040026	6,09
68740100040033	1,44
68740100040034	10,77
68740100040037	0,82
68740100060015	10,29
68740100060016	0,22
68740100060017	3,60
68740100060019	2,52
68740100060028	5,91
68740100060030	6,13
68740100060036	2,77
68740100090029	11,94
68740100220001	0,43
68740100230005	5,18
68740100230007	0,28
68740700010023	68,64
68740700040040	7,71
68740700200012	1,22
68740700200013	2,65
68740700210001	15,79
68740700210002	5,79
68740700220002	21,89
68740700220005	0,00
68740700220007	12,42
68740700230002	23,19
68740700240000	10,03
68740700250001	6,03
68740700250002	8,29
68740700250003	1,39
68740700260000	23,06
68740700570002	60,73
68740100040014	1,60
	373,32

Pinta-ala yhteensä: 373,32 ha



Turvallisuus- ja kemikaalivirasto (Tukes)
Valtakatu 2
96100 Rovaniemi
kaivosasiat@tukes.fi

Malminetsintälupahakemus ML2022:0026

Pohjois-Savon elinkeino-, liikenne- ja ympäristökeskuksen lausunto Metals One Finland Oy:n Rautavaara S, malminetsintälupahakemuksesta, Rautavaara

Pohjois-Savon elinkeino-, liikenne- ja ympäristökeskuksen lausunto malminetsintälupahakemuksesta ML2022:0026

Turvallisuus- ja kemikaalivirasto TUKES (myöhemmin TUKES) on pyytänyt Pohjois-Savon elinkeino-, liikenne- ja ympäristökeskukselta (myöhemmin ELY-keskus) lausuntoa Rautavaaran alueella tehtävän malmietsinnän toteutuksesta ja siitä voidaanko malmietsintää toteuttaa ilman, että siitä aiheutuu kaivoslain (621/2011) 11 §:n mukaisesti:

- 1. haittaa ihmisten terveydelle taikka vaaraa yleiselle turvallisuudelle*
- 2. merkittäviä muutoksia luonnon olosuhteissa*
- 3. harvinaisten tai arvokkaiden luonnonolosuhteiden olennaista vahingoittumista*
- 4. merkittävää maisemallista haittaa*

Lisäksi TUKES pyytää lausuntoa onko alueella kaivoslain 9 § kolmannen momentin mukaisia liikennealueita.

Alueella ei ole tiedossa olevia säilytettäviä luontoarvoja, joten luontoarvojen osalta malminetsinnälle ei ole estettä. ELY-keskus huomauttaa kuitenkin, että malminetsintäalueen läheinen Keyritynjoki on Naturassa vesilain nojalla suojeltu kohde. Malminetsintä ei saa merkittävästi heikentää Keyritynjoen vedenlaatua. Keyritynjoki kuuluu Natura-alueeseen Ylä-Keyrityn metsät ja Keyritynjoki.

Etsintäalue ei sijaitse pohjavesialueelle, eikä alueen läheisyydessä ole varsinaisia pintavesistöjä. Esitettyjen tutkimustoimien ei arvioida aiheuttavan myöskään pohja- taikka pintavesiin haitallisia vaikutuksia. ELY-keskus kuitenkin muistuttaa, että tutkimusalue sijaitsee osittain harjualueella ja alueella voi esiintyä tiiviitä harjukerroksia, joiden puhkaiseminen voi aiheuttaa harjun vesiolosuhteisiin/ominaisuuksiin muutoksia. Kyseisiä muutoksia tulee välttää tutkimustöiden yhteydessä

25.10.2023

Kairauksissa käytettävän kaluston toimivuuden osalta ELY-keskus katsoo, että alueella tulee käyttää sellaista kairauskalustoa, josta ei aiheudu öljy taikka muitakaan haitallisten aineiden päästöjä ympäristöön. Mikäli etsintätoiminnasta johtuen alueelle pääsee esimerkiksi öljyä, tulee kyseiset pilaantuneet maa-ainekset poistaa ja toimittaa käsittelyyn asianmukaiseen vastaanottoipaikkaan.

Kaivoslain 9 §:n liikennealueiden osalta ELY-keskus toteaa, että mikäli kairauksia tai maaperänäytteenottoja tehdään maantien tiealueella, tulee toiminnalle hakea työ lupa tiealueella työskentelyyn. Lupaa haetaan Pirkanmaan ELY-keskukselta (<https://www.ely-keskus.fi/tyolupa-tiealueella-tyoskentelyyn>) .

ELY-keskuksen näkemyksen mukaan alueella suoritettavilla, hakemuksen mukaisilla tutkimustoilla ei ole haittaa ihmisten terveydelle taikka vaaraa yleiselle turvallisuudelle. Melun osalta ELY-keskus toteaa, että asuin- taikka lomakiinteistöjen läheisyydessä tulee huomioida häiriintyvien kohteiden sijainti ja suunnitella etsintätoiminnan toteutus niin, ettei aiheuteta kohtuutonta häiriötä.

Tämä asiakirja on hyväksytty viraston sähköisessä asianhallintajärjestelmässä. Asian on esitellyt Ympäristöylitarkastaja Jussi-Pekka Järvinen ja ratkaissut ympäristöylitarkastaja Antti Lammi.

Tämä asiakirja POSELY/2940/2023 on hyväksytty sähköisesti / Detta dokument POSELY/2940/2023 har godkänts elektroniskt

Esittelijä Järvinen Jussi-Pekka 25.10.2023 15:32

Ratkaisija Lammi Antti 25.10.2023 15:31

Asiakirjan ovat allekirjoittaneet

Nimi	Tunnistautuminen	Aika
Molkoselkä Pasi Tapio	Telia Tunnistus	30.10.2023 16:10:37 UTC+02:00



Tämä dokumentti on sähköisesti allekirjoitettu

Sisällys: - Kansilehti (1 sivu)
- Alkuperäinen dokumentti (5 sivua)

Kansilehden sivu 1/1

Metsähallitus
PL 94
01301 Vantaa
kirjaamo@metsa.fi

30.10.2023

MH 7459/2023

Turvallisuus- ja kemikaalivirasto (Tukes)
kaivosasiat@tukes.fi

Viite: Lausuntopyyntö 29.9.2023

Metsähallituksen lausunto malminetsintälupahakemuksesta ML2020:0026, Rautavaara S, Metals One Finland Oy

Turvallisuus- ja kemikaalivirasto (Tukes) pyytää Metsähallitukselta kaivoslain 37 §:n nojalla lausuntoa Rautavaaran kunnan alueelle kohdistuvasta malminetsintälupahakemuksesta ML2020:0026, Rautavaara S.

Hakemusalueen pinta-ala: 373,31 ha

josta sijoittuu Metsähallituksen hallinnassa olevalle kiinteistöille kiinteistöittäin seuraavasti:

Tulosalue	Kiinteistön nimi	Kiinteistötunnus	Pinta-ala ha
Liiketoiminta	Hakopatama	687-407-20-12	1,22
Luontopalvelut	Heikkilä	687-401-4-26	6,09
Liiketoiminta	Haapapuistola	687-401-23-5	5,18

Malminetsintäluvasta liiketoiminnan alueelle sijoittuu 6,40 ha ja luontopalveluiden alueelle 6,09 ha.

Tutkimusmenetelmät:

- *geofysikaaliset lento-, maasto- ja reikämittaukset*
- *kallioperä- ja moreeninäytteenotto*
- *syväkairaus*

Tutkittavat mineraalit:

- *kulta (Au)*
- *nikkeli (Ni)*
- *sinkki (Zn)*
- *koboltti (Co)*
- *kupari (Cu)*
- *hopea (Ag)*

Esitettyyn hakemukseen Metsähallitus lausuu mielipiteenään seuraavaa:

Yleistä

Tutkimustoiminnassa tulee huomioida alueiden maisema-, luonto- ja kulttuuriarvot mahdollisimman hyvin. Tietoja Metsähallituksen mailla olevista arvokkaista, huomioon otettavista kohteista löytyy mm. Suomen Lajitietokeskuksen Laji.fi-portaalin kautta ja Retkikartta.fi-palvelusta sekä Museoviraston muinaisjäännösrekisteristä.

Luvansaajan tulee myös tunnistaa lupa-alueella olevat muut mahdolliset metsälain 10 §:n erityisen tärkeät elinympäristöt, luonnonsuojelulain sekä muinaismuistolain määrittelemät kohteet ja ottaa ne huomioon tutkimustoiminnassa.

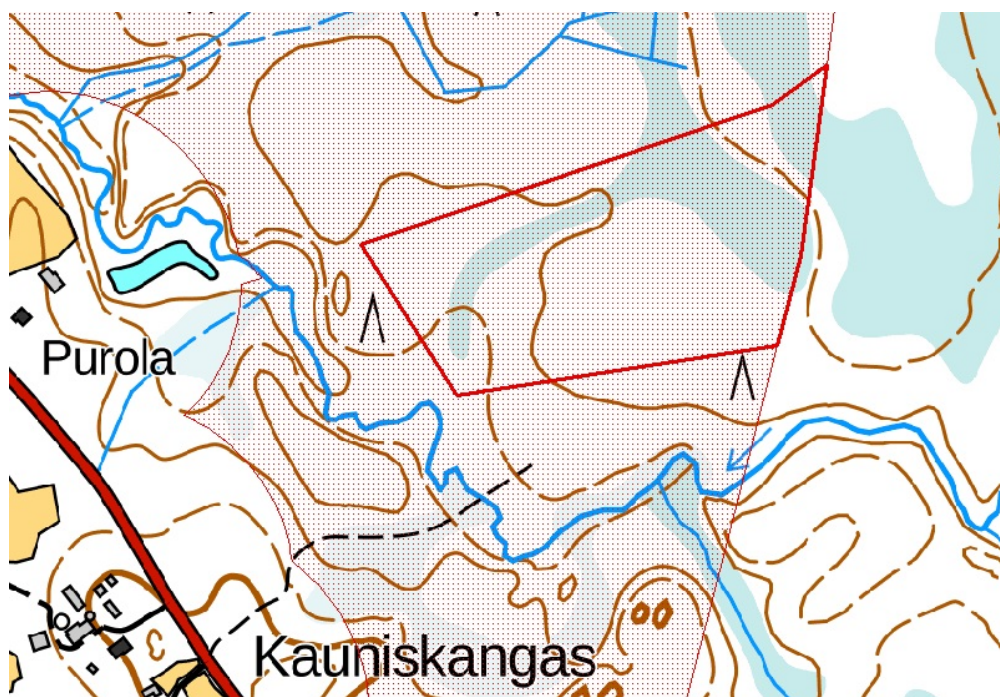
Malminetsinnän kannalta välttämätön maastoliikenne tulee tapahtua moottorikelkoilla, mönkijöillä ja tela-alustaisilla työkoneilla. Suoalueilla ja pehmeiköillä tulee noudattaa suurta varovaisuutta ja mahdollisesti suorittaa näillä kohteilla maastotyöt maan ollessa roudassa sekä välttää työskentelyä kelirikon aikana.

Uhanalaiset ja rauhoitetut lajit sekä arvokkaat luontotyytit, arvokkaat luontokohteet, pienvesistöt ja niiden välittömät ympäristöt

Hakemusalueelta ei valtion omistaman alueen osalta tunneta uhanalaisten tai luontodirektiivin kasvilajien esiintymiä.

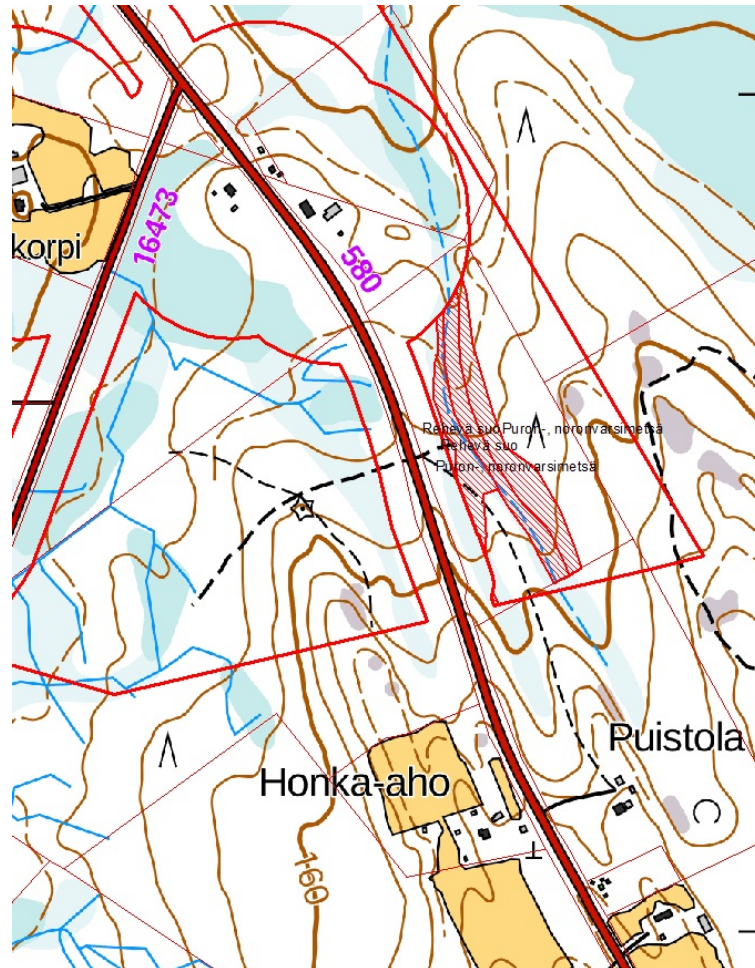
Metsähallitus kiinnittää lupaviranomaisen huomion siihen, ettei hakemusalueen lajistoa ole kattavasti inventoitu.

Lupa-alueesta 6,09 ha sijoittuu Luontopalveluiden hallinnassa olevaan Ilkonsuon Metso-suojeluohjelmassa olevaan alueeseen (kartta ohessa).



Metsähallitus esittää, että malminetsintäluvassa annettavilla määräyksillä varmistetaan, ettei malminetsinnästä aiheudu kyseisellä alueella luonnonsuojelulaissa eikä kaivoslaissa kiellettyä seurausta. Mikäli tällä alueella tehdään koneellisia tutkimuksia, tulee ne Metsähallituksen näkemyksen mukaan ajoittaa talviaikaan, jolloin maa on jäässä. Jos tällä alueella tehdään kallioperäkairausta, tulee kairatessa syntyvä kairaussoija ottaa talteen.

Alueelta valtion omistamien alueiden osalta tunnetaan metsälain 10 §:n mukaisia kohteita oheisen kartan mukaisesti.



Hakemusalueella voi olla kartoittamattomia arvokkaita luontokohteita, kuten mm. puro-, noronvarsimetsiä ja lähteitä. Edellä mainitut kohteet ovat lajistollisesti ja metsäluonnon monimuotoisuuden kannalta arvokkaita elinympäristöjä, joilla voi olla harvinaista ja uhanalaista kasvilajistoa. Toimintaa ko. alueilla tulee välttää, jotta ne säilyisivät mahdollisimman luonnonsuojelullisessa tilassa. Esimerkiksi alueilla ei tule tehdä tutkimuskaivantoja ja muutkin tutkimustoiminnot tulee tehdä siten, että elinympäristöjen ominaispiirteet säilytetään (kts. metsälain 10 §:n säädökset). Tutkimustoimintaa pienvesistöjen läheisyydessä tulee välttää myös vesiensuojelullisista syistä. Luonnonsuojelu- ja vesilain viranomaisvalvonnasta alueella vastaa alueen ELY-keskus. Tarkemmat tiedot mainituista alueen vesiluontotyypeistä, suojelualueista, rauhoitetuista ja suojelluista kohteista ja lajeista sekä haetun toiminnan vaikutuksista niihin antaa alueen ELY-keskus.

Kulttuuriperintö

Alueelta ei tunneta kulttuuriperintökohteita.

Alueelta ei ole tarkoin kartoitettu muinaismuistolain (17.6.1963/295) suojaamia muinaisjäännöksiä tai muita kulttuuriperintökohteita. Jos maata kaivettaessa tai muuta työtä suoritettaessa tavataan kiinteä muinaisjäännös, on työ muinaisjäännöksen kohdalta heti keskeytettävä ja ilmoitettava kohde Museovirastolle tarpeellisia toimenpiteitä varten. Myös muut alueella mahdollisesti olevat kulttuuriperintökohteet tulee ottaa huomioon maankäytössä. Metsähallituksen tiedossa ei ole em. kohteita hankkeen alueella, mutta Metsähallitus ei tule tekemään alueella maastokartoituksia ko. hankkeen johdosta. Metsähallitus ei sitoudu tällä lausunnollaan vastuuseen alueen mahdollisista vielä löytymättömistä kohteista.

Virkistysrakenteet

Alueella ei ole tiedossa virkistysrakenteita tai reittejä.

Vahinkojen ehkäiseminen

Tutkimustoiminta tulee suunnitella siten, että maastolle, puustolle ja taimikoille aiheutuvat vahingot olisivat mahdollisimman vähäisiä. Alueella liikkumisessa tulee tieverkoston lisäksi käyttää mahdollisimman paljon maastossa olevia ajouria. Metsähallituksen tieverkostoa ja maastouria käytettäessä tulee huomioida tiestön ja maastourien kuntotilanne sekä siltojen kantavuudet. Tienpohjat maastossa ovat suurelta osin heikkokuntoisia talvikäyttöön tarkoitettuja tienpohjia. Tiestön ja maastourien kuntoon ja käytettävyyteen vaikuttaa mm. kevään ja kovien sateiden aiheuttama kelirikko.

Lisäksi Metsähallitus edellyttää, että toiminnassa tapahtuvista poikkeustilanteista, esimerkiksi polttoainevuodoista tai muista onnettomuuksista, jotka voivat vaikuttaa alueen luonnonoloihin, tulee ilmoittaa välittömästi Metsähallitukselle.

Toiminnanharjoittajan tulee kaikilta osin vastata aiheuttamistaan vahingoista. Metsähallituksen yhteyshenkilö vahinkoasioissa on Metsähallitus Metsätalous Oy:n Nurmeksen metsätiimin aluepäällikkö Niko Korhonen, niko.korhonen@metsa.fi, puh. 0206 39 5113.

Turvallisuuden parantaminen

Mikäli tutkimusalueella suoritetaan sellaisia syväkairauksia, joista kairauksien jälkeen jää maastoon pysyvästi maanpäällisiä metallisia tai muovisia maaputkia, Metsähallitus edellyttää, että putket katkaistaan mahdollisimman läheltä maanpintaa ja putkien päät tulpataan. Vähän lumen aikana putket ovat vaarallisia mm. moottorikelkkailijoille. Maanpäällisistä putkista voi aiheutua vahinkoja myös metsäkoneille ja muille maastoajoneuvoille. Esimerkiksi metsäkoneiden renkaat rikkoontuvat osuessaan maaputkien päihin. Tutkimuskaivantojen turvallisuuteen ihmisille ja eläimistöille on kiinnitettävä erityistä huomiota luiskauksin, merkinnällä heijastin- ja liputuskepein ja varoituksin. Lippusiimojen ja ns. pyykkinarujen käyttö on kielletty, koska erityisesti porot ja hirvet voivat tarttua niihin sarvistaan. Edellä mainitulla toimenpiteellä parannetaan maaston muiden käyttäjien turvallisuutta ja estetään materiaalivahinkoja. Metsähallitus katsoo, että malminetsintäluvan saaja on kaikilta osin vastuussa näistä vahingoista Metsähallitukselle ja kolmannelle osapuolelle.

Metsähallituksen oman toiminnan vaatimukset

Metsähallitus korostaa, että tässä lausunnossa esitetyt ympäristönäkökohdat ovat sellaisia, jotka Metsähallitus ottaa itsekin huomioon omassa toiminnassaan. Metsähallitus on sitoutunut näihin periaatteisiin lakisääteisen veloitteen lisäksi mm. omassa sertifioidussa ympäristö- ja laatujärjestelmässään. Näin ollen Metsähallitus ei edellytä malminetsintäluvan hakijalta enempää kuin mitä Metsähallitus vaatii omalta toiminnaltaan.

Täytäntöönpano muutoksenhausta huolimatta

Hankkeesta vastaava on esittänyt malminetsintäluvan täytäntöönpanoa koskevalle pyynnölle perustellun syyn, joka liittyy toimenpiteisiin ryhtymisen tarpeellisuuteen. Kaivoslain esitöiden (HE 273/2009 vp) mukaan täytäntöönpanoa koskevassa päätöksessä tulee yksilöidä sallitut toimenpiteet. Mikäli kaivosviranomaisen päätyttyä antamaan malminetsintälupaa koskevan päätöksen yhteydessä myös määräyksen täytäntöönpanosta, toimintaa Metso-suojeluohjelma-alueella ei tule sallia ennen päätöksen lainvoimaisuutta. Muuten Metsähallituksella ei ole huomauttamista päätöksen täytäntöönpanoon muutoksenhausta huolimatta.

Lausunnon valmisteluun on osallistunut Maarit Similä, Luonnonsuojelun erityisasiantuntija, Järvi-Suomen luontopalvelut

Pasi Molkoselkä
kaivosalan asiantuntija
Metsähallitus, Kiinteistökehitys

Kuopion kaupunki
Kulttuurihistoriallinen museo
Pohjois-Savon alueellinen vastuumuseo

06.11.2023

Asianro 7863/11.04.00/2023

TUKES Turvallisuus- ja kemikaalivirasto

ML2020:0026

Rautavaara malminetsintälupahakemus Rautavaara S, Metals One Finland Oy

Turvallisuus- ja kemikaalivirasto pyytää Pohjois-Savon alueellisen vastuumuseon (Kuopion kulttuurihistoriallinen museo) lausuntoa koskien Rautavaaran kunnan alueelle kohdistuvaa Metals One Finland Oy:n malminetsintälupahakemusta.

Malminetsintälupaa haetaan alueelle, jolle hakija ehdottaa nimeä Rautavaara S. Alue on kooltaan 373,31 hehtaaria ja se sijaitsee Rautavaaran taajaman kaakkoispuolella. Aluetta pidetään potentiaalisena vulkanogeenisille massiivisille perusmetalliesiintymille kuten kupari, sinkki, koboltti, nikkeli, hopea ja kulta. Kyseessä on uusi lupa, jota haetaan neljäksi vuodeksi. Tutkimussuunnitelman mukaan ensimmäisessä vaiheessa suoritetaan geofysikaalista mallinnusta ja uusia geofysikaalisia maasto- ja/tai lentomittauksia. Seuraavassa tutkimusvaiheessa suoritetaan kalliopinnan näytteenottoa kevyellä kalustolla ja syväkairausta. Suunnitelmassa todetaan, että alueen ultramafinen muodostuma on yli neljä kilometriä pitkä ja koko muodostuman tutkiminen vaatii huomattavan määrän syväreikiä.

Rautavaaran alueen keskeistä arkeologista kulttuuriperintöä ovat historialliset raudanvalmistuspaikat. Niitä on inventoitu viimeksi vuonna 1998 ja alueella on erittäin suuri potentiaali vielä ennestään tuntemattomien historiallisen ajan muinaisjäännösten löytymiseen.

Hankealueelta tunnetaan yksi kiinteä muinaisjäännös, **Keyritynjoki Pitkäranta raudanvalmistuspaikka** (rekisteritunnus 1000001596). Kohde on tarkastettu syksyllä 2023 alueellisen vastuumuseon toimesta ja kohteelle on luotu aluerajaus. Lisätietoja kohteesta saa muinaisjäännösrekisteristä <https://www.kyppi.fi/to.aspx?id=112.1000001596>.

Malminetsintälupahakemusalueen karttatarkastelussa havaittiin lisäksi ainakin **kolme mahdollista uutta muinaisjäännöstä** hankealueen vinovalovarjostekartoilla. Kohteet on viety muinaisjäännösrekisteriin mahdollisina muinaisjäännöksinä. Niitä ei ole tarkastettu maastossa eikä niiden luonnetta ja laajuutta tunneta. Kohteet ovat seuraavat:

Kuopion kaupunki
Kulttuurihistoriallinen museo
Pohjois-Savon alueellinen vastuumuseo

06.11.2023

Asianro 7863/11.04.00/2023

- **Torakorpi** (rekisteritunnus 1000049129)
<https://www.kyppi.fi/to.aspx?id=112.1000049129>
- **Vellipuro** (rekisteritunnus 1000049130)
<https://www.kyppi.fi/to.aspx?id=112.1000049130>
- **Hautaharju** (rekisteritunnus 1000049132)
<https://www.kyppi.fi/to.aspx?id=112.1000049132>

Tunnetun kiinteän muinaisjäännöksen ja uusien mahdollisten kohteiden sijainnit on esitetty lausunnon liitekartalla.

On mahdollista, että näiden lisäksi alueella sijaitsee myös muita ennestään tuntemattomia kohteita. Muinaismuistolaki (295/63) kieltää kaikenlaisen muinaisjäännökseen kajoamisen, kaivamisen ja peittämisen. Laki rauhoittaa myös ennestään tuntemattomat muinaisjäännökset. Muinaismuistolain 14 § ja 16 § mukaan, jos työn aikana tavataan kiinteä muinaisjäännös (esimerkiksi raudanvalmistuspaikka, tervahauta, pyyntikuoppa, kaskiraunio, nauriskuoppa tms) tai muinaisesine, jota aikaisemmin ei ole tunnettu, on työ muinaisjäännöksen kohdalla heti keskeytettävä ja työn johdon viipymättä saatettava asia Pohjois-Savon alueellisen vastuumuseon tietoon tarpeellisia toimenpiteitä varten (kulttuurihistoriallinenmuseo@kuopio.fi). Malminetsinnässä tehdyt mittaukset, kairaukset sekä työkoneiden siirroista aiheutuva maanpinnan rikkoutuminen eivät saa vahingoittaa alueen arkeologista kulttuuriperintöä.

Kaivoslain 51 §:n kohtaan 7 viitaten näytteenottopaikat, kairakoneen käyttämät maastoreitit ja mahdollisen tutkimusuran sijainti tulee ilmoittaa kartalla museolle hyvissä ajoin ennen työn aloittamista, jotta museo voi arvioida toimenpiteiden mahdolliset vaikutukset arkeologiseen kulttuuriperintöön ja tarvittaessa ottaa kantaa niihin ja tehdä kohteiden maastotarkastukset.

Helka Väisänen
museonjohtaja

Tytti Räikkönen
intendentti

Asiakirja on allekirjoitettu sähköisesti Kuopion kaupungin asiantuntijajärjestelmässä. Allekirjoituksen oikeellisuuden voi todentaa kirjaamosta.

Liitteet

Karttaliite Rautavaara ML2020_0026 arkeologinen kulttuuriperintö

Kuopion kaupunki
Kulttuurihistoriallinen museo
Pohjois-Savon alueellinen vastuumuseo

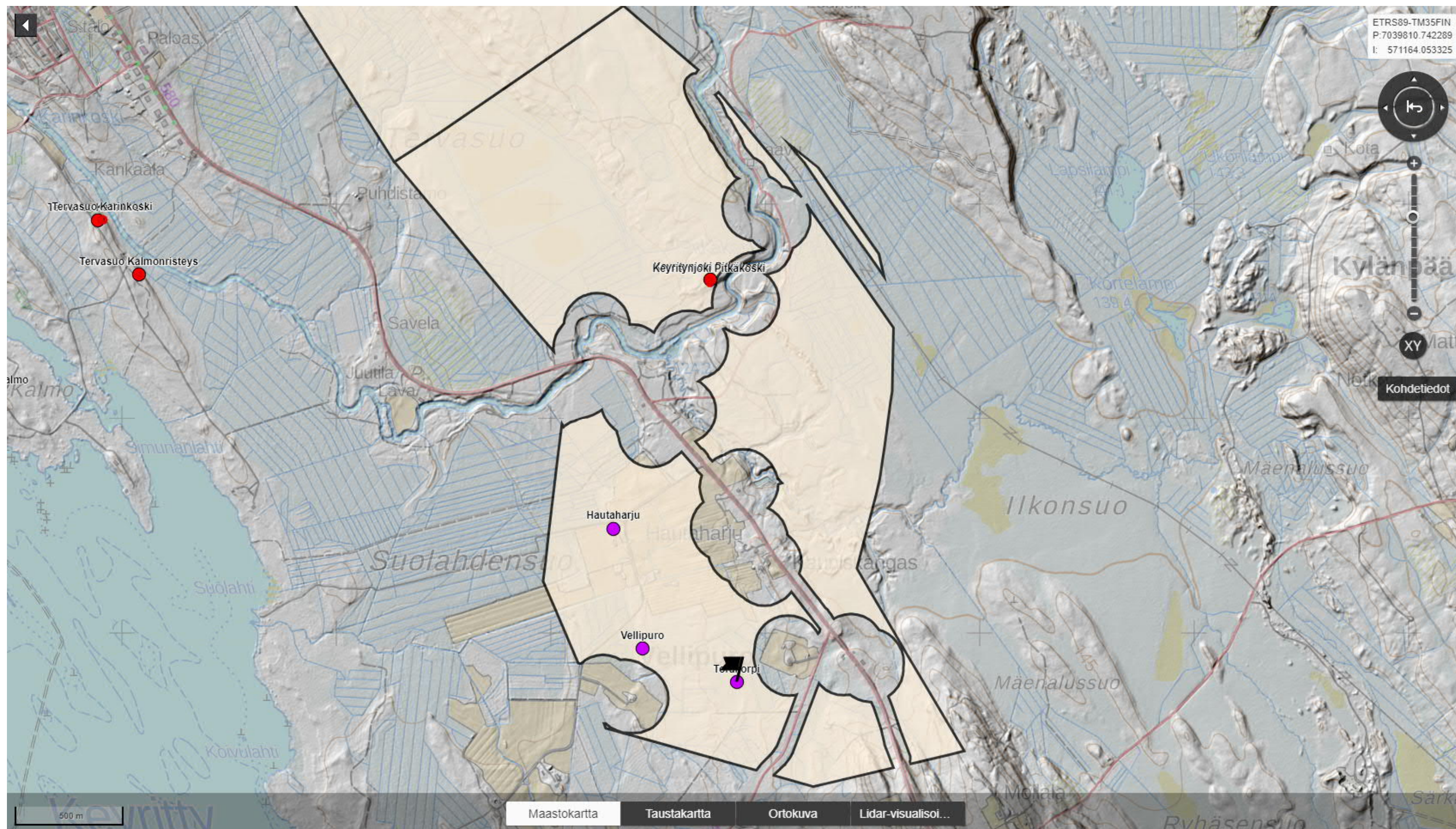
06.11.2023

Asianro 7863/11.04.00/2023

Tiedoksi

TUKES Turvallisuus- ja kemikaalivirasto
Museovirasto
Pohjois-Savon ELY-keskus

Punainen pallo kiinteä muinaisjäännös, violetit mahdollisia muinaisjäännöksiä.



KAIVOSLAIN (621/2011) MUKAINEN VAKUUS

Kaivoslain 10 luvun 107 §:n mukaan malminetsintäluvan haltijan on asetettava vakuus mahdollisen vahingon ja haitan korvaamista sekä jälkitoimenpiteiden suorittamista varten, jollei tätä ole pidettävä tarpeettomana toiminnan laatu ja laajuus, toiminta-alueen erityispiirteet, toimintaa varten annettavat lupamääräykset ja luvan hakijan vakavaraisuus huomioon ottaen.

Tukes määrää malminetsintäluville asetettavaksi lupakohtaisen vakuuden. Vakuus tulee asettaa pankkitalletuksena Turvallisuus- ja kemikaalivirastolle kaivoslain (621/2011) 15 §:ssä tarkoitettujen jälkitoimenpiteiden sekä 103 §:ssä tarkoitetun vahingon ja haitan korvaamista, sekä muiden kaivoslakiin perustuvien velvoitteiden täyttämistä varten.

Talletus tulee tehdä pankkiin Turvallisuus- ja kemikaaliviraston hyväksi. Pankin tai tilin omistajan tulee toimittaa tilivarojen panttausilmoitus avatusta vakuustilistä Turvallisuus- ja kemikaalivirastolle (os. PL 66, 00521 Helsinki) sekä antaa sitoumus, jolla se luopuu kuittausoikeudesta kyseiseen tiliin. Vakuustili ei saa olla määräaikainen.

Tilivarojen panttausilmoituksen allekirjoittaa pankin edustaja sekä pantattavan tilin omistaja, eli luvan saajayhtiön kaupparekisteriotteessa mainittu henkilö(t) joilla on nimenkirjoitusoikeus.

Vakuus on asetettava viimeistään 30 päivänä siitä, kun malminetsintälupa on tullut lainvoimaiseksi.

Tukesille vakuutta varten toimitettavat asiakirjat:

- Pankin tilivarojen panttausilmoitus (alkuperäinen kappale allekirjoituksin)
- Pantinantajan kaupparekisteriote

Asiakirjat tulee toimittaa Turvallisuus- ja kemikaalivirastolle osoitteeseen PL 66 (Opastinsilta 12B), 00521 Helsinki.