

## KUULUTUS

Turvallisuus- ja kemikaalivirasto (Tukes) on kaivoslain (621/2011) perusteella 2.2.2023 hyväksynyt seuraavan malminetsintälupaa koskevan hakemuksen:

Hakija:	Rio Tinto Exploration Finland Oy
Alueen nimi:	Jakon 3
Lupatunnus:	ML2021:0028
Alueen sijainti ja koko:	Nivala, 2645,96 ha

Päätökseen saa kaivoslain (621/2011) 162 §:n nojalla hakea muutosta valittamalla hallinto-oikeuteen. Valitus on tehtävä kirjallisesti 30 päivän kuluessa päätöksen tiedoksisaannista. Päätöksen tiedoksisaannin katsotaan tapahtuneen seitsemäntenä päivänä päätöksen julkaisemisesta. Päätöksen liitteenä olevasta valitusosoituksesta ilmenee, miten muutosta haettaessa on menettävä.

Päätös on nähtävillä Tukesin kotisivulla osoitteessa: <https://tukes.fi/malminetsintaluvat-ja-valtaukset>

Tieto päätöksen antamisesta on julkaistu sijaintikunnan verkkosivuilla.

Lisätietoja [kaivosasiat@tukes.fi](mailto:kaivosasiat@tukes.fi) tai Antti Mikkola puh. 029 505 2184

Kuulutettu 2.2.2023

Pidetään nähtävänä 13.3.2023 asti (valitusajan päättymispäivä).

## LIITTEET

Liite 1: Lupakartta malminetsintäalueesta

Rio Tinto Exploration Finland Oy  
c/o Revico Grant Thornton Oy  
PL 18  
00270 Helsinki

## **MALMINETSINTÄLUPAPÄÄTÖS**

### **Malminetsintälupahakemus**

**Hakija:** Rio Tinto Exploration Finland Oy  
3136491-5  
Suomi

**Yhteystiedot:** c/o Revico Grant Thornton Oy  
PL 18  
00271 Helsinki

**Lisätietoja antaa:**  
Maria Lohela  
maria.lohela@riotinto.com  
+358 50 512 0789

Alueen nimi: Jakon 3  
Alueen sijainti: Nivala

Hakemus on tullut vireille 26.3.2021. Kaivosviranomaisen on tehnyt hakemustarkastuksen 13.4.2021, 11.4.2022, 5.7.2022 sekä 28.12.2022 ja todennut hakemuksen täyttävän kaivoslain 34 §:n vaatimukset. Hakemukselle on annettu lupatunnus ML2021:0028 ja kaivoslain 34 §:n mukainen etuoikeuspäivämäärä 26.3.2021.

Hakemuksen tarkoitus: Malminetsintä kaivoslain (621/2011) pykälien 5, 9 ja 32 tarkoittamalla tavalla

## **PÄÄTÖS**

Turvallisuus- ja kemikaalivirasto (Tukes) **myöntää** kaivoslain (621/2011) nojalla Rio Tinto Exploration Finland Oy:lle malminetsintäluvan nimeltä "Jakon 3" lupatunnuksella ML2021:0028.

Perustelut: Hakija on osoittanut, että kaivoslaissa (621/2011) säädetty edellytykset täyttyvät eikä luvan myöntämiselle ole kaivoslaissa säädettyä estettä. Tässä malminetsintälupapäätöksessä annetut tarpeelliset tarkentavat lupamääräykset yleisten ja yksityisten etujen turvaamiseksi perustuvat kaivoslain (621/2011) 51 §.

Malminetsintäluvan nojalla luvanhaltijalla on oikeus omalla ja toisen maalla tässä luvassa mainitulla alueella (malminetsintäalueella) tutkia geologisten muodostumien rakenteita ja koostumusta sekä tehdä muita kaivostoimintaa valmistelevia tutkimuksia ja muuta

malminetsintää esiintymän paikallistamiseksi sekä sen laadun, laajuuden ja hyödyntämiskelpoisuuden selvittämiseksi sen mukaan kuin tässä malminetsintäluvassa tarkemmin määrätään. Malminetsintälupa ei oikeuta esiintymän hyödyntämiseen.

### **Päätöksen voimassaolo**

Malminetsintälupa on **voimassa tällä päätöksellä enintään neljä (4) vuotta** päätöksen lainvoimaiseksi tulosta.

Perustelut: Luvan voimassaoloaika on lain sallima enimmäisaika malminetsintäluvalla. Malminetsintäluvalla voidaan jatkaa enintään kolme vuotta kerrallaan siten, että lupa on voimassa yhteensä enintään viisitoista vuotta. Mikäli luvanhaltija haluaa pienentää voimassa olevaa malminetsintälupaa sen voimassaoloaikana tai luopua siitä kokonaan, tulee luvanhaltijan toimittaa kaivosviranomaiselle ilmoitus joko osittaisesta tai koko malminetsintäalueen raukeamisesta (Kaivoslaki 621/2011, 60 §, 61 §, 66 §, 67 §).

### **Päätöksen täytäntöönpano**

Kaivoslain (621/2011) 168.1 §:n mukaisesti malminetsintäluvan perustuvat toimenpiteet saa aloittaa, kun siihen oikeuttava lupapäätös on saanut lainvoiman ja lupapäätöksessä määrätyt velvoitteet on suoritettu. Jos toimenpiteen suorittaminen edellyttää muualla lainsäädännössä vaadittua lupaa, saa toimenpiteen kuitenkin aloittaa vasta, kun toimenpiteeseen tarvittava muun lainsäädännön mukainen lupapäätös on saanut lainvoiman tai toiminnan aloittamiseen on saatu oikeus asiassa toimivaltaiselta viranomaiselta.

Luvan haltijan tulee huolehtia, että malminetsintätöitä suorittava henkilöstö ja urakoitsijat ovat perehtyneet tässä luvassa annettuihin määräyksiin.

### **Malminetsintäalueen tiedot**

Pinta-ala: 2645,96 ha  
Alueen nimi: Jakon 3  
Sijainti: Nivala  
Alueen tarkempi sijainti ja rajat ilmenevät tähän päätökseen liitetystä lupakartasta (Liite 1).

### **Alueesta tarkemmin**

Malminetsintäalueella ei sijaitse suojelualueita, suojeluohjelma-alueita tai valtakunnallisesti merkittäviä tai suojeltuja maisema-alueita. Alueella on voimassa Pohjois-Pohjanmaan maakuntakaava. Alueella ei ole yleiskaavaa eikä asemakaavaa.

### **Otaksuma mineraaleista**

Alueen geologiseen malmipotentialiin sekä hakijan suorittamiin tutkimuksiin ja tuloksiin perustuen hakija otaksuu alueella olevan nikkeliä (Ni), kuparia (Cu), kultaa (Au), platinaryhmän alkuaineita (PGE), sinkkiä (Zn), rautaa (Fe), fosforia (P), koboltti (Co), kromia (Cr), lantanoideja (REE), lyijyä (Pb), mangaania (Mn), skandiumia (Sc), titaania (Ti), vanadiinia (V), yttriumia (Y) ja zirkoniumia (Zr).

## **Yleisten ja yksityisten etujen turvaamiseksi tarpeelliset lupamääräykset (velvoitteet ja rajoitukset)**

### **1. Määräys malminetsintätutkimusten sallituista ajankohdista ja menetelmistä, sekä malminetsintään liittyvistä laitteista ja rakennelmista**

Tämän malminetsintäluvan nojalla on sallittua suorittaa seuraavia malminetsintätoimenpiteitä ja soveltaa seuraavia malminetsintämenetelmiä:

1. Geofysikaaliset ja geokemialliset tai vaikutuksiltaan niihin verrattavat tutkimusmenetelmät
2. Koneellisesti tehtävät maaperä- ja kallioperänäytteenotto (moreeni-, ura- ja pistenäytteet, kairaus)
3. Tutkimuskaivannot ja tutkimusojat

Perustelut: Hakija on esittänyt hakemuksessaan nämä menetelmät ja kaivosviranomaisen arvioi ne tarpeelliseksi ottaen huomioon kohteella tehdyt aikaisemmat tutkimukset. Jotta mahdolliselle jatkoluvalle edellytetty vaade tehokkaasta malminetsinnästä toteutuu, tässä lupamääräyksessä tarkoitettujen toimenpiteiden tulee olla pääosin suoritettuina.

### **2. Määräys tutkimustöitä ja -tuloksia koskevasta selvitysvelvollisuudesta**

Malminetsintäluvan haltijan on vuosittain toimitettava kaivosviranomaiselle selvitys suoritetuista tutkimustöistä ja niiden tuloksista. Tutkimustöitä ja -tuloksia koskevaan vuosittaiseen selvitykseen on sisällytettävä: käytetyt tutkimus- ja työmenetelmät, yhteenveto tehdyistä tutkimuksista ja pääasialliset tulokset. Ohje löytyy Tukesin internet-sivuilta. Kunkin kalenterivuoden tutkimustöistä ja -tuloksista on raportoitava seuraavan vuoden kesäkuun loppuun mennessä, ellei toisin ohjeisteta.

Perustelut: Määräyksen perusteena on kaivoslaki (621/2011) 14 § ja VNa kaivostoiminnasta (391/2012) 4 §.

### **3. Määräys jälkitoimenpiteiden ajankohdasta ja ilmoittamisesta kaivosviranomaiselle**

Kun malminetsintälupa on rauennut osittain, kokonaan tai peruutettu, malminetsintäluvan haltijan on raukeavilta alueilta;

1) välittömästi saatettava malminetsintäalue yleisen turvallisuuden vaatimaan kuntoon, poistettava väliaikaiset rakennelmat ja laitteet, huolehdittava alueen kunnostamisesta ja siistimisestä sekä saatettava alue mahdollisimman luonnonmukaiseen tilaan. Malminetsintäluvan haltijan on tehtävä kirjallinen ilmoitus kaivosviranomaiselle, malminetsintäalueeseen kuuluvien kiinteistöjen omistajille ja muille oikeudenhaltijoille, kun toimenpiteet on saatettu loppuun. Ilmoituksen tulee sisältää tiedot jälkitoimenpiteiden päättymispäivästä sekä kuvaus toteutetuista jälkitoimenpiteistä.

2) kuuden kuukauden kuluessa luovutettava kaivosviranomaiselle tutkimustyöselostus, tutkimukseen liittyvä tietoaaineisto ja kirjallinen esitys edustavasta otoksesta kairasydämiä. Kaivosviranomaisen ohjeistaa hakijoita tarkemmin raportoinnin muodosta. Ohje löytyy Tukesin internet-sivuilta.

Perustelut: Määräyksen perusteena on kaivoslaki (621/2011), 15 § ja VNa kaivostoiminnasta (391/2012), 5 §.

#### 4. Määräys kaivannaisjätteen jätehuoltosuunnitelmasta ja sen noudattamisesta

Malminetsinnästä tässä luvassa sallituilla menetelmillä (lupamääräys 1, menetelmät 1–3) ei synny kaivannaisjätettä. Malminetsintäluvan haltija on silti aina velvollinen huolehtimaan maa- ja kiviainesjätteen synnyn ehkäisemisestä, sen haitallisuuden vähentämisestä sekä jätteen hyödyntämisestä tai käsittelemisestä.

Perustelut: Määräyksen perusteena on kaivoslaki (621/2011) 13 § ja VNa kaivostoiminnasta (391/2012) 3 §.

#### 5. Määräys ilmoitusvelvollisuudesta koskien malminetsintäalueen maastotöitä ja rakennelmia

Malminetsintäluvan haltijan on hyvissä ajoin etukäteen ilmoitettava kirjallisesti malminetsintäalueeseen kuuluvien **kiinteistöjen omistajille** (sekä näihin rinnastettaville, Kaivoslaki 5.2 §) ja muille oikeudenhaltijoille kaikista maastotöistä, jotka voivat aiheuttaa vahinkoa tai haittaa, sekä väliaikaisista rakennelmista.

Malminetsintäluvan haltijan on ilmoitettava maastotöistä toimialallaan yleistä etua valvoville viranomaisille:

- Tukesille,
- toimivaltaisen Pohjois-Pohjanmaan ELY-keskuksen ympäristövastuualueelle,
- Mikäli lupa-alueelta löydetään tutkimusten yhteydessä muinaismuistolaissa tarkoitettuja kohteita, tulee luvanhaltijan toimia siten kuin muinaismuistolaissa todetaan ja ilmoittaa löydöksistä viipymättä alueelliselle Pohjois-Pohjanmaan museolle.

Perustelut: Määräyksen perusteena on kaivoslaki (621/2011) 12 § ja VNa kaivostoiminnasta (391/2012) 2 §.

#### 6. Määräys malminetsintäalueen koon pienentämisen aikataulusta

Kaivosviranomainen ei näe tässä vaiheessa tarvetta malminetsintäalueen pienentämiselle. Tutkimuksia voidaan pitää perusteltuna koko ML2021:0028 alueella. Jos luvan haltija haluaa pienentää voimassa olevaa malminetsintälupaa tai luopua siitä kokonaan, tulee luvan haltijan tehdä ilmoitus joko osittaisesta tai koko malminetsintäalueen raukeamisesta.

Perustelut: Määräyksen perusteena on kaivoslaki (621/2011) 11 §, 51, 67 §). Otettaessa huomioon alueen koko, tutkimussuunnitelma ja sen perustelut, sekä seikka, että kyseessä on vaiheittain etenevä tutkimustoiminta, voidaan tutkimuksia pitää perusteltuna koko alueelle.

#### 7. Määräys vakuuden asettamisesta

Tässä malminetsintäluvassa **ML2021:0028** määrätään lupakohtainen **4000 euron** suuruinen vakuus. Vakuus asetetaan pankkitalletuksena Turvallisuus- ja kemikaalivirastolle kaivoslain (621/2011) 15 §:ssä tarkoitettujen jälkitoimenpiteiden sekä 103 §:ssä tarkoitettun vahingon ja haitan korvaamista, sekä muiden kaivoslakiin perustuvien velvoitteiden täyttämistä varten. Tässä malminetsintäluvassa määrätty vakuus on asetettava viimeistään 30 päivänä siitä, kun malminetsintälupa on tullut lainvoimaiseksi, luvanhaltijan malminetsinnästä mahdollisesti aiheutuvaa vahinkoa, haittaa tai muuta kaivoslaissa mainittua velvoitetta varten pankkiin avatulle vakuustalletustilille. Kaivoslain 73 §:ssä tarkoitettu luvan siirto ei vapauta vakuutta.

Perustelut: Määräyksen perusteena on kaivoslaki (621/2011) 107, 109, 110 ja 111 §. Vakuus asetetaan kaivosviranomaisen arvion perusteella, joka perustuu malminetsintäalueilla suoritettun valvontatyön kautta saatuihin havaintoihin. Valvontahavaintojen perusteella tyypillisimpien malminetsintäalueilla sattuvan vahingon suuruusluokka on linjassa tässä luvassa määrätyn vakuuden kanssa. Kaivosviranomaisen on arvioinut toiminnan laatua ja laajuutta (lupamääräys 1), toiminta-alueen erityispiirteitä, sekä luvassa säädettyjä velvoitteita lupamääräykset huomioiden ja päätyttyä määrättyyn vakuuteen. Luvassa sallitut geofysikaaliset- ja geokemialliset tutkimusmenetelmät, maaperä- ja kallioperänäytteenotto tai tutkimusajat eivät aiheuta merkittävää vahinkoa ympäristölle tai luonnolle, kun tutkimustyö suoritetaan lupamääräyksiä noudattaen. Malminetsinnästä johtuvia tyypillisiä maanomistajalle aiheutuvia vahinkoja ovat lähinnä yksittäiset puustovahingot. Luvassa on kielletty luonnonsuojelulain nojalla rauhoitettujen lajien vahingoittaminen tai vaarantaminen. Mikäli alueella on sellaisia, niitä varten on annettu tarkat rajoitukset. Lähtökohtaisesti luvanhaltijan urakoitsijoilla on erillinen vastuuvakuutus tutkimustoimissa aiheutuneita ennakoimattomia vahinkoja varten. Kaivosviranomaisen harmitsee luvan siirron tai muuttamisen yhteydessä, onko vakuuden suuruutta tarkistettava.

8. Määräykset malminetsintää ja malminetsintäalueen käyttöä koskevista seikoista sen varmistamiseksi, ettei toiminnasta aiheudu kaivoslaissa (621/2011) kiellettyä seurausta

Malminetsintä sekä malminetsintäalueella liikkuminen ja muu alueen käyttö on rajoitettava tutkimustyön kannalta välttämättömiin toimenpiteisiin. Toimenpiteet on suoritettava siten, että niistä ei aiheudu kohtuudella vältettävissä olevaa yleisen tai yksityisen edun loukkausta eikä merkittäviä muutoksia luonnonolosuhteissa. Luonnonolosuhteilla tarkoitetaan alueen pohja- ja pintavesioloja, lämpö- ja kosteusoloja sekä kasvien kasvupaikkatekijöitä.

Tämän päätöksen liitteessä 1 tarkoitettulla malminetsintäalueella ja 30 metrin etäisyydellä sen rajasta toiminnan kannalta välttämättömään liikkumiseen ei tarvita erillistä maastoliikennelupaa. Tutkimustyön kannalta välttämättömiin kairaustoimenpiteisiin saa käyttää alueen vettä, mutta jos kairauksessa käytettävän veden määrä ylittää 100m<sup>3</sup>/vrk, on toimittava siten kuin vesilain (587/2011) 2. luvun 15 §:ssä todetaan. Tutkimustöitä tehtäessä on otettava aina huomioon ympäristönsuojelulain (527/2014) 17§:n mukainen pohjaveden pilaamiskielto. Malminetsinnästä ja muusta malminetsintäalueen käytöstä ei saa aiheutua merkittäviä muutoksia luonnonolosuhteissa, eikä merkittävää maisemallista haittaa.

Malminetsintäluvan haltijan on kairauksen päätyttyä tulpattava kairareitit teräksisen maakairausputken paikalleen jäädessä mansettitulpalla pohjaveden maanpinnalle nousun estämiseksi. Kairaputket on katkaistava noin 0,10–0,20m pituuteen läheltä maanpintaa, kairaputken päät on peitettävä metallisella suojahatulla ja merkittävä selvästi huomiovärillisin puupaaluin, joissa on kairauspaikan tunnisteet ja heijastin. Kairakohteiden jätehuolto sekä siistiminen on tehtävä välittömästi töiden loputtua kohteella.

Perustelut: Malminetsintäluvan haltijan on luovuttuaan malminetsintäalueesta tai sen menetettyään viipymättä saatettava malminetsintäalue yleisen turvallisuuden vaatimaan kuntoon, sekä saatettava alue mahdollisimman luonnonmukaiseen tilaan (621/2011) 11 ja 15 §.

## 9. Määräykset yleisen ja yksityisen edun kannalta välttämättömistä ja luvan edellytysten toteuttamiseen liittyvistä seikoista

Vaikka tässä malminetsintäluvassa sallitut tutkimusmenetelmät eivät vaikuta laajasti ympäristöön, malminetsintäluvassa haltijan on oltava kuitenkin riittävästi selvillä hankkeen ympäristövaikutuksista siinä laajuudessa kuin kohtuudella voidaan edellyttää.

Luvansaajan on huolehdittava tutkimustoiminnassaan, ettei eri tutkimusvaiheissa päädy kiintoainesta pintavesiin. Alueelta tunnetaan myös metsälain 10 §:ssä mainittuja kohteita, jotka tulee huomioida tutkimustoiminnassa. Hakemusalueella saattaa esiintyä luonnontilaisia tai luonnontilaisten kaltaisia lähteitä ja pienvesiä. Niiden luonnontilan vaarantaminen on kielletty ja niiden läheisyydessä toimimiseen on jätettävä riittävä suojaetäisyys.

Lisäksi lupa-alueella voi olla mahdollisia muinaismuistolain (295/1963) suojelemia kiinteitä muinaisjäänneksiä (tervahautoja) sekä tunnetaan yksi kivikautisen esineen löytöpaikka, jotka tulee huomioida lupa-alueen tutkimustöiden ja reittien suunnittelussa.

Lisätietoja kohteen tilanteesta saa Pohjois-Pohjanmaan ELY-keskuksen lausunnossa (Liite 5) ja Pohjois-Pohjanmaan maakuntamuseon lausunnossa (Liite 6) mainitulta yhteyshenkilöltä tai Tukesilta.

Malminetsintäluvassa haltijan tulee esittää hyvissä ajoin ennen tutkimustöiden aloittamista tarkka tutkimussuunnitelma toimenpiteineen ja sijaintitietoineen Tukesille. Lisäksi tutkimussuunnitelma tulee toimittaa tiedoksi toimivaltaiselle Pohjois-Pohjanmaan ELY-keskukselle ja Pohjois-Pohjanmaan museolle.

Perustelut: Tutkimussuunnitelman esittämisvelvollisuudella varmistetaan, että toimenpiteisiin voidaan tarvittaessa valvonnallisesti puuttua. Samalla Tukesin on mahdollista kaivoslain valvonnan toteuttamiseksi arvioida toimenpiteiden vaikutusta ja tarvittaessa antaa tarkempia lisämääräyksiä toimenpiteiden suorittamisesta. Kaivoslaki (621/2011) 11 § ja 12 §, VNa (391/2012) 2 §.

Siirtyminen lupa-alueelle, ja lupa-alueella liikkuminen on sulanmaan aikana pyrittävä suunnittelemaan niin, että luontaisia aukkoja käytetään mahdollisimman paljon hyväksi. Kosteikkoalueilla liikkumista tulee välttää sulanmaan aikana. Tutkimusmontut ja kuopat tulee merkitä huomiokepein sekä luiskata loiva reunaisiksi päistään niiden ollessa auki ja sisältävän putoamisvaaran.

Malminetsintäluvassa haltijan on rajoitettava malminetsintä ja muu malminetsintäalueen käyttö tutkimustyön kannalta välttämättömiin toimenpiteisiin. Toimenpiteet on suunniteltava siten, että niistä ei aiheudu kohtuudella vältettävissä olevaa yleisen tai yksityisen edun loukkausta. Malminetsintäluvassa nojalla tapahtuvasta malminetsinnästä ja muusta malminetsintäalueen käytöstä ei saa aiheutua:

- 1) haittaa ihmisten terveydelle tai vaaraa yleiselle turvallisuudelle;
- 2) olennaista haittaa muulle elinkeinotoiminnalle;
- 3) merkittäviä muutoksia luonnonolosuhteissa;
- 4) harvinaisten tai arvokkaiden luonnonesiintymien olennaista vahingoittumista;
- 5) merkittävää maisemallista haittaa.

Perustelut: Määräys perustuu kaivoslain (621/2011) 11 §:ään.

## 10. Määräys malminetsintäkorvauksen suuruudesta ja maksuajankodasta

Malminetsintäluvan haltijan on maksettava malminetsintäalueeseen kuuluvien kiinteistöjen omistajille vuotuista korvausta **20 euroa hehtaarilta** luvan voimassaoloajalta. Malminetsintäalueesta lasketaan kokonaispinta-ala, ja jokaisen kiinteistön tai muiden rekisteriyksiköiden osalta pinta-ala vähintään 0,1 hehtaarin tarkkuudella.

Malminetsintäkorvaus ensimmäiseltä vuodelta on maksettava viimeistään 30 päivänä siitä, kun malminetsintä lupa on tullut lainvoimaiseksi. Seuraavina vuosina korvaus on maksettava vastaavana ajankohtana. Luvan haltijan on ilmoitettava malminetsintäkorvauksen kokonaissuorituksesta kirjallisesti kaivosviranomaiselle, kun velvollisuus on täytetty.

Perustelut: Määräys perustuu kaivoslain (621/2011) 99 §:ään, jossa säädetään malminetsintäkorvauksen suuruudesta ja maksutavasta ja kaivoslain (621/2011) 51.11 § ja 152.1 §.

Mikäli hakija pienentää tai muuttaa tässä päätöksessä määrättyä malminetsintäaluetta muutoshakemuksella, määräytyy uusi malminetsintäkorvaus maanomistajalle seuraavasta tämän lupapäätöksen maksupäivästä alkaen muutospäätöksessä määrättävän pinta-alan mukaan.

Perustelut: Määräys perustuu kaivoslain (621/2011) 51 §, 67, 69 §:ään jossa säädetään malminetsintäluvan raukeamisesta ja muuttamisesta.

## 11. Määräys vahinkojen ja haittojen korvaamisesta malminetsintäalueella

Malminetsintäluvan haltijan on korvattava malminetsintäalueella tapahtuvasta kaivoslakiin (621/2011) perustuvasta toiminnasta aiheutuneet vahingot ja haitat, jollei jonkin toimenpiteen osalta korvauksesta toisin säädetä.

Perustelut: Määräys perustuu kaivoslain (621/2011) 103 §:ään, jossa säädetään vahinkojen ja haittojen korvaamisesta malminetsintäalueella.

### Hakemuksen käsittely

Hakemus: Muon Solutions Oy	26.3.2021
Hakemuksen muutos: Muon Solutions Oy (hakemusalueajauksen muutos)	13.4.2021
Hakemuksen muutos: Muon Solutions Oy (hakemuksen siirto Rio Tinto Exploration Finland Oy:lle)	11.4.2022
Hakemuksen muutos: Rio Tinto Exploration Finland Oy (hakemuksen päivitys tietojen osalta)	5.7.2022
Kuulutus hakemuksesta: Tukes	5.9.2022
Lausuntopyyntö: Tukes	5.9.2022
Hakemuksen muutos: Rio Tinto Exploration Finland Oy (hakemusalueen pienentäminen lausuntojen pohjalta)	28.12.2022
Päätös: Tukes	2.2.2023



## Lupahakemuksesta tiedottaminen

Tukes on tiedottanut hakemuksesta 5.9.2022 kuuluttamalla siitä 30 päivän ajan Nivalan kaupungin ilmoituskanavilla. Hakemus on ollut nähtävillä myös Tukesin internet-sivuilla. Hakemus on ollut nähtävillä 12.10.2022 saakka.

Tukes on tiedottanut hakemuksesta Kaleva lehdessä 5.9.2022

Tukes on tiedottanut hakemuksesta asianosaisille maanomistajille kirjeitse 5.9.2022

Lausunnot ja mielipiteet on pyydetty toimitettavaksi viimeistään 12.10.2022. Tämän päivämääränkin jälkeen toimitetut lausunnot ja mielipiteet on otettu ratkaisussa huomioon.

## Lausuntopyynnöt ja lausunnot hakemuksesta

Hakemuksesta on lähetetty lausuntopyynnöt ja saatu lausunnot seuraavasti:

- 1) Tukesin lausuntopyyntö on lähetetty **Nivalan kaupungille** 5.9.2022. Nivalan kunta on antanut lausunnon 27.9.2022 (liite 4).
- 2) Tukesin lausuntopyyntö on lähetetty **Pohjois-Pohjanmaan ELY-keskukselle** 5.9.2022. Pohjois-Pohjanmaan ELY –keskus on antanut lausunnon 7.9.2022 (liite 5).
- 3) Tukesin lausuntopyyntö on lähetetty **Pohjois-Pohjanmaan maakuntamuseolle** 5.9.2022. Pohjois-Pohjanmaan maakuntamuseo on antanut 12.10.2022 (liite 6).

## Muistutukset ja mielipiteet

Hakemuksen johdosta esitettiin 1 muistutus.

Henkilötietoihin sovelletaan tietosuojalakia (1050/2018) ja EU:n yleistä tietosuoja-asetusta (GDPR).

## Hakijan vastine

Hakijalta ei ole pyydetty vastinetta.

## Tukesin kannanotto lausunnoissa ja muistutuksissa esitettyihin yksilöityihin vaatimuksiin

Lausunnoissa, muistutuksissa ja mielipiteissä esitetyt asiat on otettu lupapäätöksessä huomioon lupamääräyksin.

Lähtökohtaisesti annettussa mielipiteessä esitetään, että malminetsintälupaa ei tulisi myöntää. Perusteluna tälle on mahdollisen malminetsintälupahakemusta seuraavan kaivostoiminnan aiheuttamat haitat luonnolle ja muulle maankäytölle, jos luvan myöntämisestä myöhemmin seuraa kaivostoimintaa hakemuksen kohteena olevalla malminetsintäalueella. Lisäksi mahdollinen malminetsinnän aiheuttama haitta metsälle ja puustolle nostetaan esiin.

Malminetsintälupa ei mahdollista kaivostoimintaa alueella. Malminetsintälupa mahdollistaa alueella tehtävän tutkimustyön, jotta voidaan selvittää, löytyykö alueelta taloudellisesti hyödynnettäviä kaivosmineraaleja. Mielipiteissä ei esitetä sellaisia kaivoslakiin perustuvia

seikkoja, joiden puolesta kaivosviranomaisen tulisi hylätä malminetsintälupahakemus. Kaivoslain 45 §:n mukaisesti kaivosviranomaisen on myönnettävä malminetsintälupa, mikäli kaivoslain edellytykset täyttyvät, eikä luvan myöntämiselle ole kaivoslaissa säädettyä estettä.

Malminetsintälupahakemus on tarkastettu sen saavuttua 13.4.2021 sekä lisäksi 11.4.2022, 5.7.2022 ja 28.12.2022, ja todettu sisältävän kaivoslain 34 §:n ja 169 §:n mukaiset tiedot. Lisäksi hakemus sisältää Valtioneuvoston asetuksen (391/2012) 12 (kohdat 1-9) ja 13 (kohdat 1-4) pykälissä edellytetyt tiedot.

Hakemus sisältää kaikki kaivoslain edellyttämät tiedot, tämä on todettavissa hakijan toimittamasta hakemuslomakkeesta, joka löytyy Tukesin internet sivuilta. Malminetsintälupahakemus ei tule vireille, jos hakemustarkastuksessa todetaan, että hakemus ei täytä kaivoslain 34 §:n vaatimuksia. Tällöin hakijalle varataan mahdollisuus täydentää hakemustaan hallintolain (434/2003) mukaisesti.

Malminetsintälupahakemuksen kuuluttamisesta säädetään kaivoslain 40 §:ssä. Kuulutusasiakirjan sisällöstä säädetään VNa kaivostoiminnasta 391/2012 26 §:ssä. ML2021:0028 hakemuksen kuulutuksessa käytetty kuulutusasiakirja sisältää asetuksen 26 §:n mukaiset tiedot, lisäksi kuulutusasiakirjan liitteenä on ollut hakijan toimittama hakemuslomake ja kaivosviranomaisen laatima kartta. Kuulemisasiakirjat ovat siis kaivoslain mukaiset.

Kyse on malminetsinnästä, kuulemisasiakirjassa ei edellytetä muita hankekokonaisuuteen kuuluvia lupa-alueita, hankealueen asianosaisia, saati antaa määräyksiä yleisten ja yksityisten etujen turvaamiseksi tarpeellisia määräyksiä tai vakuuden määrittämisperusteita. Kyse on hakemuksen kuuluttamisesta, jossa toimitaan selkeästi kaivoslain 40 §:n mukaisesti. Hakemuskuulutuksessa ei anneta minkäänlaisia lupamääräyksiä, vaan lupamääräykset annetaan malminetsintälupapäätöksessä.

Kuulutuksesta tiedotetaan asianosaisia maanomistajia kaivoslaissa säädetyllä tavalla. Tässä tapauksessa ilmoitus on tapahtunut kaivoslain 40 §:n mukaisesti. Asianosaisten suuren määrän vuoksi kuulutus on julkaistu Kaleva-lehdessä 5.9.2022.

Malminetsintälupapäätöksessä annettavat lupamääräykset perustuvat kaivoslain 51 §:ään, jossa säädetään malminetsintäluvassa annettavista yleisten ja yksityisten etujen turvaamiseksi tarpeellisista määräyksistä. Nämä määräykset on annettu tässä lupapäätöksessä siltä osin kuin ne koskevat aluetta: Lupamääräykset 1-11. Hakemusmateriaalit on julkisesti kuulutettu ja hakemusmateriaaleissa olevat tiedot voidaan todeta mm. Tukesin nettisivuilla olevasta materiaalista.

#### **Korvausasiat, etäisyydet ja muut seikat.**

Kun malminetsintäkairauksessa kairauksen aikana syntyvä kairaussoija kerätään talteen kairauspaikalta pois kuljetettavaksi, on kairaus vaikuttavuudeltaan ympäristöön vähäistä. Lausunnoissa ja muistutuksissa kuvattuja ympäristövaikutuksia ei aiheudu tavanomaisesta kallioperän tutkimuskairauksesta. Malminetsinnästä johtuvia mahdollisia maanomistajalle aiheutuvia vahinkoja ovat puustovahingot (joudutaan kaatamaan yksittäisiä puita kairausalueelle pääsemiseksi) tai tutkimusalueelle johtavalle tielle aiheutuneet vauriot. Luvanhaltija on velvollinen korvaamaan ne. Veden saastuminen, kemialliset haitat, tai meluhaitat eivät liity hetkelliseen malminetsintäkairaukseen.

Malminetsintään liittyvä kairaustoiminta tapahtuu paikallisesti ja ajallisesti lyhytkestoisesti, jolloin

kairauksesta aiheutuva meluhaitta tulee olemaan vähäinen. Malminetsintään liittyvistä kairauksista tehdyissä tutkimuksissa ei ole todettu syntyvän sellaista melua, jonka voitaisiin olevan haitallista ympäristölle ja lähialueella asuville. Kairakoneen melu häviää ympäristön taustameluun tutkitusti jo n.100 m etäisyydellä. Kairaus ei aiheuta tärinää, kun suunnitellussa kairauksessa ei käytetä iskuporamenetelmää.

## Tiedoksi luvan haltijalle

### Kaivoslain (621/2011) suhde muuhun lainsäädäntöön

Sen lisäksi, mitä kaivoslaissa säädetään, sovelletaan kaivoslain mukaista lupa- tai muuta asiaa ratkaistaessa ja muutoin tämän lain mukaan toimittaessa muun muassa; luonnonsuojelulakia (1096/1996), ympäristönsuojelulakia (527/2014), erämaalakia (62/1991), maankäyttö- ja rakennuslakia (132/1999), vesilakia (587/2011), poronhoitolakia (848/1990), säteilylakia (592/1991), ydinenergialakia (990/1987), muinaismuistolakia (295/1963), maastoliikennelakia (1710/1995) ja patoturvallisuuslakia (494/2009). Vesilä 587/2011. Malminetsintäluvan haltijan on aina noudatettava Suomen lainsäädäntöä ja asiaan liittyviä muita kansainvälisiä sopimuksia.

### Maastossa liikkuminen

Maastoliikennelain (1710/1995) 4.1 §:n ja 4.2 §:n 9-kohdan mukaan kaivoslaissa (621/2011) tarkoitettulla malminetsintäalueella ja 30 metrin etäisyydellä sen rajasta moottorikäyttöisellä ajoneuvolla liikkuminen ei edellytä maanomistajan tai haltijan lupaa, kun kyse on asianomaisessa malminetsintäluvassa tai kaivosluvassa tarkoitettun toiminnan kannalta välttämättömästä liikkumisesta. Mikäli malminetsintäalue rajautuu alueeseen, jolla liikkumista on rajoitettu (esim. luonnonsuojelualue), malminetsintäalueen rajan ulkopuolella tarvitaan alueen hallinnasta vastaavan viranomaisen suostumus.

Viitaten lupamääräykseen 9, malminetsintäluvan haltija veloitetaan rajoittamaan malminetsintä ja malminetsintäalueen käyttö tutkimustyön kannalta välttämättömiin toimenpiteisiin. Malminetsinnästä ei saa aiheutua merkittäviä muutoksia luonnonolosuhteissa, harvinaisten tai arvokkaiden luonnonesiintymien olennaista vahingoittumista, merkittävää maisemallista haittaa. Alueen koskemattomuuteen, joka liittyy alueen suojelutavoitteisiin, on säilytettävä. Aiheutetut vahingot on korvattava maanomistajalle.

### Luvan muuttaminen ja raukeaminen

Malminetsintäluvan haltijan on kaivoslain (621/2011) 69 §:n mukaan haettava malminetsintäluvan muuttamista, jos tutkimussuunnitelmaa muutetaan tai täydennetään siten, että lupamääräyksiä on tarpeen tarkistaa. Luvanhaltija voi lisäksi hakea malminetsintäluvan muuttamista lupamääräysten tarkistamiseksi, kun luvan mukaista toimintaa on tarpeen muuttaa.

Kaivosviranomaisen on päätettävä, että malminetsintälupa raukeaa, jos luvanhaltija tekee asiaa koskevan ilmoituksen. Luvanhaltija on velvollinen tekemään ilmoituksen, jos tarkoituksena ei enää ole harjoittaa lupaan perustuvaa toimintaa. Malminetsintälupa raukeaa ilmoituksen saavuttua kaivosviranomaiselle.

### Luvan voimassaolon jatkaminen

Luvanhaltijan tulee toimittaa hakemus malminetsintäluvan voimassaolon jatkamiseksi kaivosviranomaiselle viimeistään kaksi kuukautta ennen luvan voimassaolon päättymistä. (VnA

**kaivostoiminnasta (391/2012) 27.1 §).**

Kaivoslain (621/2011) 61.1 §:n mukaan malminetsintäluvan voimassaoloa voidaan jatkaa enintään kolme vuotta kerrallaan siten, että lupa on voimassa yhteensä enintään viisitoista vuotta.

Kaivoslain (621/2011) 61.2 §:n mukaan malminetsintäluvan voimassaolon jatkamisen edellytyksenä on, että:

- 1) malminetsintä on ollut tehokasta ja järjestelmällistä;
- 2) esiintymän hyödyntämismahdollisuuksien selvittäminen edellyttää jatkotutkimuksia;
- 3) luvanhaltija on noudattanut tässä laissa säädettyjä velvollisuuksia samoin kuin lupamääräyksiä;
- 4) voimassaolon jatkamisesta ei aiheudu kohtuutonta haittaa yleiselle tai yksityiselle edulle.

Kaivoslain (621/2011) 66 §:n mukaan malminetsintäluvan voimassaolon jatkamista varten lupaviranomaiselle on ennen luvan voimassaolon päättymistä toimitettava lupahakemus sekä lupaharkinnan kannalta tarpeelliset ja luotettavat selvitykset edellä mainituista voimassaolon jatkamisen edellytyksistä.

Kaivostoiminnasta annetun valtioneuvoston asetuksen (391/2012) 27.2 §:n mukaan hakemuksesta tulee käydä ilmi hakijan haluamat muutokset lupa-alueeseen tai muut merkittävät muutokset sekä asianosaisissa tapahtuneet muutokset. Asetuksen 27.3 §:n mukaisesti hakemukseen tulee liittää lupaharkinnan kannalta tarpeellinen ja luotettava selvitys:

- 1) hakemuksen kohteena olevan luvan nojalla tehdyistä toimenpiteistä ja niiden tuloksista;
- 2) alueelle kohdistuneiden tutkimuskustannusten määrästä;
- 3) esiintymän hyödyntämismahdollisuuksista ja jatkotutkimusten tarpeellisuudesta;
- 4) perustelut aluerajaukselle.

Lisäksi hakemukseen sovelletaan vastaavasti, mitä lupahakemuksesta säädetään kaivoslain (621/2011) 34 §:ssä.

**Lupapäätöksestä tiedottaminen**

Lupapäätös on toimitettu päätöksenantopäivänä:

- Rio Tinto Exploration Finland Oy:lle,

Jäljennös päätöksestä on toimitettu antopäivänä

- Nivalan kaupungille,
- Pohjois-Pohjanmaan ELY-keskukselle,
- Pohjois-Pohjanmaan maakuntamuseolle tiedoksi,
- niille, jotka ovat jäljennöstä erikseen pyytäneet

Päätöksen antamisesta on ilmoitettu

- maanomistajille (kirjeitse ja ilmoitus lehdessä)
- asianosaisille, joita asia erityisesti koskee
- muistutuksen esittäjille
- niille, jotka ilmoitusta ovat erikseen pyytäneet

Lupaviranomainen on tiedottanut annetusta päätöksestä Kaleva sanomalehdessä 2.2.2023.

Tukes toimittaa Maanmittauslaitokselle malminetsintäluvasta tiedot merkittäväksi

kiinteistötietojärjestelmään.

Perustelut: Päätöksestä tiedottaminen ja siinä noudatettu menettely perustuvat kaivoslain (621/2011) lupapäätöksestä tiedottamista koskevaan 58 §:ään.

### Päätösmaksu

Tästä päätöksestä perittävä maksu on **8300 €**. Valtion talous- ja henkilöstöhallinnan palvelukeskus lähettää laskun hakijalle.

Maksu perustuu hakemuksen vireille tullessa voimassa olleeseen asetukseen Turvallisuus- ja kemikaaliviraston maksullisista suoritteista (1391/2018).

### Muutoksenhaku

Tähän päätökseen saa kaivoslain (621/2011) 162 §:n nojalla hakea muutosta valittamalla **Pohjois-Suomen hallinto-oikeuteen**.

Valitus on tehtävä kirjallisesti 30 päivän kuluessa päätöksen tiedoksisaannista (808/2019, 13 §). Päätöksen tiedoksisaannin katsotaan tapahtuneen seitsemäntenä päivänä päätöksen julkaisemisesta. Liitteenä olevasta valitusosoituksesta ilmenee, miten muutosta haettaessa on meneteltävä.

Päätöksestä perittävästä maksusta valitetaan samassa järjestyksessä kuin pääasiasta.

### Lisätietoja

kaivosasiat@tukes.fi tai ylitarkastaja Antti Mikkola puh. 029 505 2184

Asian on esitellyt ylitarkastaja Antti Mikkola ja ratkaissut ylitarkastaja Ilkka Keskitalo. Tämä asiakirja on allekirjoitettu sähköisesti. Allekirjoittajan henkilöllisyyden ja allekirjoituksen ajankohdan voi varmistaa allekirjoitusta klikkaamalla ja asiakirjan aitous voidaan todentaa sähköisesti. Jos asiakirjaa muutetaan jälkikäteen, allekirjoitus ei ole enää kelvollinen. Sähköinen asiakirja on alkuperäiskappale, eikä allekirjoituksen oikeellisuutta voi varmistaa paperitulosteesta. Alkuperäisen sähköisen asiakirjan voi tarvittaessa pyytää Tukesin kirjaamosta.

### LIITTEET

Liite 1	ML2021:0028 lupakartta
Liite 2	Tilakohtaiset pinta-alat malminetsintälupa-alueella
Liite 3	Asianosaiset maanomistajat
Liite 4	Nivala kunnan lausunto
Liite 5	Pohjois-Pohjanmaan ELY-keskuksen lausunto
Liite 6	Pohjois-Pohjanmaan maakuntamuseon lausunto
Liite 7	Ohje vakuuden asettamiseksi

## **VALITUSOSOITUS**

### **Valitusviranomainen**

Päätökseen saa hakea muutosta valittamalla sille hallinto-oikeudelle, jonka tuomiopiirissä pääosa tässä päätöksessä tarkoitettusta alueesta sijaitsee. Toimivaltainen hallinto-oikeus on mainittu valitusosoituksen lopussa. Valituskirjelmä osoitetaan valitusviranomaiselle ja se on toimitettava valitusajassa hallinto-oikeuden kirjaamoon.

### **Valitusaika**

Valitus on tehtävä kirjallisesti 30 päivän kuluessa päätöksen tiedoksisaannista. Päätöksen tiedoksisaannin katsotaan tapahtuneen seitsemäntenä päivänä päätöksen julkaisemisesta.

### **Valitusoikeus**

Malminetsintälupaa, kaivoslupaa ja kullanhuuhdontalupaa koskevaan päätökseen, mainitun luvan voimassaolon jatkamista, raukeamista, muuttamista ja peruuttamista koskevaan päätökseen sekä kaivostoiminnan lopettamispäätökseen saa hakea muutosta:

- 1) asianosainen;
  - 2) rekisteröity yhdistys tai säätiö, jonka tarkoituksena on ympäristön-, terveyden- tai luonnonsuojelun taikka asuin ympäristön viihtyisyyden edistäminen ja jonka sääntöjen mukaisella toiminta-alueella kysymyksessä olevat ympäristövaikutukset ilmenevät;
  - 3) toiminnan sijaintikunta tai muu kunta, jonka alueella toiminnan haitalliset vaikutukset ilmenevät;
  - 4) elinkeino-, liikenne- ja ympäristökeskus ja muu asiassa toimialallaan yleistä etua valvova viranomainen;
  - 5) saamelaiskäräjät sillä perusteella, että luvassa tarkoitettu toiminta heikentää saamelaisten oikeutta alkuperäiskansana ylläpitää ja kehittää omaa kieltään ja kulttuuriaan;
  - 6) kolttien kyläkokous sillä perusteella, että luvassa tarkoitettu toiminta heikentää kolttien alueella kolttien elinolosuhteita ja mahdollisuuksia harjoittaa elinkeinoja.
- Kaivosviranomaisella on lisäksi oikeus valittaa sellaisesta päätöksestä, jolla hallinto-oikeus on muuttanut sen tekemää päätöstä tai kumonnut päätöksen.

### **Valituksen sisältö**

Valituskirjelmässä on ilmoitettava

- päätös, johon haetaan muutosta
- miltä kohdin päätökseen haetaan muutosta ja mitä muutoksia siihen vaaditaan tehtäväksi
- perusteet, joilla muutosta vaaditaan
- valittajan nimi ja kotikunta
- postiosoite ja puhelinnumero, joihin asiaa koskevat ilmoitukset valittajalle voidaan toimittaa

Jos valittajan puhevaltaa käyttää hänen laillinen edustajansa tai asiamiehensä tai jos valituksen laatijana on joku muu henkilö, valituskirjelmässä on ilmoitettava

myös tämän nimi ja kotikunta.

Valittajan, laillisen edustajan tai asiamiehen on allekirjoitettava valituskirjelmä, ellei valituskirjelmää toimiteta sähköisesti (telekopiona tai sähköpostilla).

### Valituksen liitteet

Valituskirjelmään on liitettävä

- päätös, johon haetaan muutosta valittamalla, alkuperäisenä tai jäljennöksenä
- asiakirjat, joihin valittaja vetoaa vaatimuksensa tueksi, jollei niitä ole jo aikaisemmin toimitettu viranomaiselle
- asiamiehen valtakirja

### Valituskirjelmän toimittaminen perille

Valituskirjelmän voi viedä valittaja itse tai hänen valtuuttamansa asiamies. Valituskirjelmä liitteineen voidaan myös lähettää postitse, telekopiona tai sähköpostilla. Postiin valituskirjelmä on jätettävä niin ajoissa, että se ehtii perille valitusajan viimeisenä päivänä ennen aukioloajan päättymistä. Hallinto-oikeudessa kirjaamon aukioloaika on klo 8.00–16.15. Sähköisesti (telekopiona tai sähköpostilla) toimitetun valituskirjelmän on oltava toimitettu niin, että se on käytettävissä vastaanottolaitteessa tai tietojärjestelmässä määräajan viimeisenä päivänä ennen virka-ajan päättymistä.

Valittajalta peritään hallinto-oikeudessa **oikeudenkäyntimaksu 270 euroa**. Tuomioistuinten ja eräiden oikeushallintoviranomaisten suoritteista perittävistä maksuista annetussa laissa (701/1993) on erikseen säädetty eräistä tapauksista, joissa maksua ei peritä.

Toimivaltaisen hallinto-oikeuden yhteystiedot muutoksenhakua varten:

#### **Pohjois-Suomen hallinto-oikeus**

käyntiosoite: Isokatu 4, Oulu

postiosoite: PL 189, 90101 Oulu

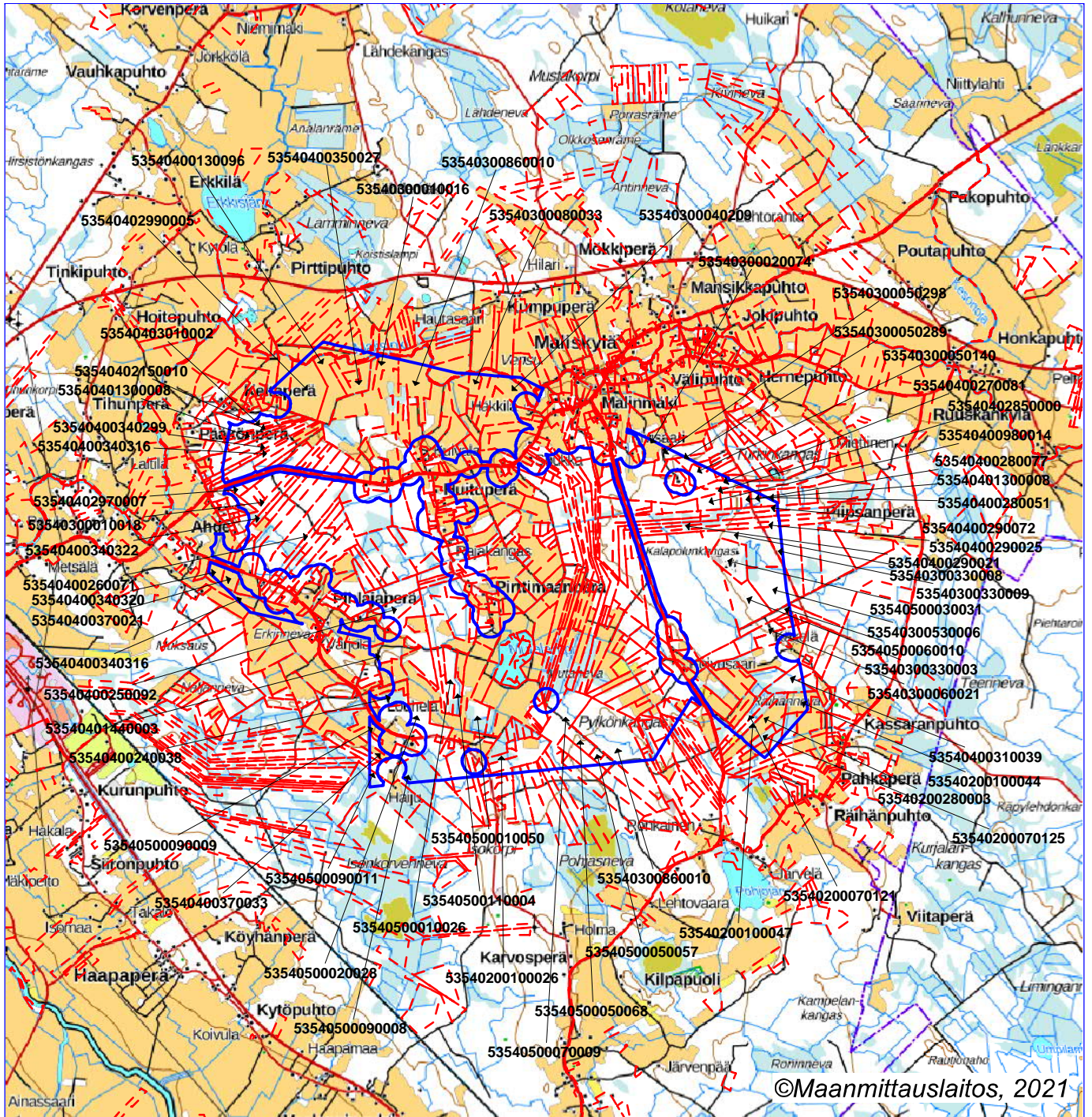
puhelin: 029 56 42800

faksi: 029 56 42841

sähköposti: [pohjois-suomi.hao@oikeus.fi](mailto:pohjois-suomi.hao@oikeus.fi)

Sähköinen asiointipalvelu: <https://asiointi2.oikeus.fi/hallintotuomioistuimet>





 Malminetsintäluvhakemusalue

 Kiinteistörajat

Mittakaava 1:80000

Rio Tinto Exploration Oy  
Jakon 3  
ML2021:0028





Kiinteistötunnus	Pinta-ala (ha)
53540200010109	0,90
53540200010117	0,73
53540200020115	1,18
53540200060037	4,99
53540200060097	0,66
53540200060138	3,99
53540200060170	12,43
53540200060176	1,78
53540200070055	2,84
53540200070066	2,42
53540200070081	0,22
53540200070121	7,03
53540200070125	3,93
53540200070146	2,01
53540200090053	0,67
53540200090054	0,21
53540200100016	1,70
53540200100021	1,22
53540200100024	2,10
53540200100026	5,90
53540200100044	7,52
53540200100046	1,01
53540200100047	32,07
53540200110030	1,56
53540200110042	0,34
53540200110059	1,60
53540200120025	4,06
53540200120146	1,49
53540200120152	5,72
53540200280003	13,53
53540208780013	1,04
53540300010001	6,41
53540300010004	20,67
53540300010006	0,61
53540300010013	2,97
53540300010015	0,55
53540300010016	47,41
53540300010017	25,02

53540300010018	12,96
53540300020041	8,59
53540300020054	1,45
53540300020063	0,56
53540300020065	1,37
53540300020068	7,57
53540300020072	7,44
53540300020073	5,04
53540300020074	5,37
53540300020075	33,85
53540300030008	14,93
53540300030022	10,39
53540300030025	0,73
53540300030026	7,92
53540300030027	5,24
53540300030028	0,35
53540300030029	1,08
53540300030036	1,04
53540300030037	0,89
53540300030039	8,96
53540300030050	0,23
53540300030052	1,23
53540300030056	0,18
53540300030059	1,80
53540300030066	0,23
53540300030080	3,02
53540300030083	9,30
53540300030084	2,58
53540300030085	7,39
53540300030086	8,37
53540300030088	14,28
53540300030089	5,56
53540300040023	1,46
53540300040054	1,86
53540300040058	5,07
53540300040062	1,02
53540300040067	0,93
53540300040068	4,68
53540300040069	5,55

53540300040081	0,63
53540300040082	1,31
53540300040083	1,34
53540300040089	1,26
53540300040090	0,95
53540300040117	3,97
53540300040120	5,26
53540300040128	12,60
53540300040129	11,27
53540300040160	5,88
53540300040176	2,21
53540300040177	3,78
53540300040181	6,60
53540300040185	4,09
53540300040189	10,62
53540300040190	11,30
53540300040193	11,87
53540300040197	1,52
53540300040201	3,52
53540300040206	33,39
53540300040207	3,01
53540300040208	10,54
53540300040209	37,87
53540300040211	2,83
53540300040212	5,40
53540300040213	8,10
53540300040214	4,58
53540300040215	11,00
53540300040218	6,12
53540300040219	0,61
53540300040222	28,82
53540300040227	3,33
53540300040228	0,14
53540300040230	15,20
53540300050051	6,10
53540300050086	0,73
53540300050093	6,73
53540300050140	7,13
53540300050149	0,17

53540300050160	1,06
53540300050163	6,44
53540300050179	3,56
53540300050183	12,51
53540300050228	0,46
53540300050230	0,76
53540300050231	4,63
53540300050239	19,93
53540300050240	8,20
53540300050242	0,26
53540300050249	1,31
53540300050256	7,97
53540300050266	10,03
53540300050273	1,17
53540300050278	1,89
53540300050280	1,44
53540300050286	2,46
53540300050289	2,72
53540300050292	4,56
53540300050294	3,98
53540300050298	11,98
53540300050300	11,85
53540300060004	17,94
53540300060018	4,03
53540300060019	4,03
53540300060021	4,96
53540300060022	10,67
53540300060038	6,61
53540300080033	4,39
53540300080046	0,38
53540300080073	5,94
53540300080075	0,51
53540300080084	6,49
53540300080110	4,78
53540300080115	7,43
53540300080124	0,97
53540300080155	0,00
53540300080174	1,14
53540300080235	0,34
53540300080236	8,51
53540300080240	11,52
53540300080243	4,37
53540300080255	3,10
53540300080261	6,41
53540300100096	8,73

53540300110178	8,41
53540300330003	25,23
53540300330008	30,41
53540300330009	6,03
53540300340004	18,28
53540300350004	6,27
53540300350005	14,32
53540300370000	0,34
53540300390003	3,87
53540300390004	2,63
53540300460003	2,19
53540300460004	4,53
53540300460005	2,44
53540300530006	23,38
53540300580000	1,01
53540300590001	0,95
53540300600000	1,06
53540300650001	1,79
53540300700000	8,35
53540300750001	6,79
53540300780000	0,70
53540300790005	6,27
53540300840003	3,90
53540300850001	32,70
53540300860010	68,65
53540308780004	0,21
53540400130038	4,60
53540400130096	19,08
53540400200065	5,41
53540400200115	9,67
53540400200165	4,73
53540400200208	2,86
53540400200223	5,19
53540400200224	5,54
53540400200258	24,60
53540400200285	26,25
53540400220029	18,56
53540400230013	13,01
53540400230101	10,33
53540400230119	5,81
53540400230120	4,72
53540400230187	16,48
53540400230285	4,32
53540400230341	10,14
53540400230384	7,54

53540400230389	13,00
53540400230404	4,33
53540400240038	6,12
53540400250019	0,65
53540400250041	15,30
53540400250056	1,67
53540400250080	4,21
53540400250084	2,67
53540400250092	9,96
53540400260056	9,83
53540400260069	6,71
53540400260071	7,62
53540400260083	6,64
53540400260102	2,93
53540400260104	0,33
53540400260135	11,33
53540400270081	4,03
53540400280025	2,12
53540400280031	1,12
53540400280040	4,36
53540400280044	4,46
53540400280051	2,18
53540400280077	2,69
53540400280104	3,66
53540400280108	6,51
53540400280141	3,03
53540400290021	10,82
53540400290025	3,83
53540400290033	5,87
53540400290034	0,14
53540400290040	7,64
53540400290064	10,29
53540400290072	18,01
53540400290076	6,22
53540400290077	6,63
53540400290082	13,08
53540400290104	3,94
53540400290116	9,28
53540400310039	11,45
53540400320025	0,26
53540400320061	1,63
53540400320095	5,78
53540400340151	1,29
53540400340171	2,88
53540400340177	5,25

53540400340206	1,21
53540400340236	4,04
53540400340239	1,28
53540400340254	7,89
53540400340257	5,88
53540400340279	1,10
53540400340295	2,61
53540400340299	10,03
53540400340300	7,43
53540400340308	9,00
53540400340316	22,39
53540400340318	3,02
53540400340320	22,79
53540400340322	1,50
53540400340325	0,62
53540400340327	1,36
53540400350020	3,43
53540400350027	7,71
53540400350083	1,25
53540400350089	6,12
53540400350091	1,29
53540400350093	1,83
53540400360009	1,65
53540400360020	1,41
53540400360073	4,39
53540400360084	0,27
53540400370016	0,65
53540400370021	5,25
53540400370033	5,99
53540400370044	0,92
53540400370058	0,11
53540400370059	9,63
53540400370073	24,59
53540400370074	1,32
53540400380009	0,26
53540400700020	2,09
53540400710000	6,00
53540400980014	6,07
53540401110000	2,92
53540401300008	33,18
53540401400001	1,37

53540401440003	51,01
53540401460002	4,14
53540401590000	2,42
53540401700000	1,49
53540401890000	2,15
53540402150010	3,12
53540402250002	8,37
53540402500002	3,03
53540402500006	11,29
53540402850000	36,73
53540402850001	4,89
53540402880005	3,89
53540402970003	2,45
53540402970007	9,32
53540402980000	4,03
53540402990005	30,23
53540403010002	23,05
53540408760005	6,55
53540408760006	8,71
53540500010009	4,12
53540500010010	9,09
53540500010022	5,33
53540500010026	10,56
53540500010027	2,69
53540500010036	1,04
53540500010043	9,98
53540500010049	2,70
53540500010050	28,01
53540500020001	0,62
53540500020008	6,34
53540500020014	0,99
53540500020019	6,57
53540500020021	0,34
53540500020026	0,77
53540500020028	27,68
53540500030010	3,54
53540500030014	1,43
53540500030016	3,08
53540500030018	5,10
53540500030030	4,02
53540500030031	19,56

53540500040019	0,74
53540500040023	0,85
53540500040044	1,35
53540500040047	1,48
53540500040050	2,17
53540500040059	1,21
53540500040065	0,29
53540500040070	1,49
53540500040073	0,39
53540500040075	1,03
53540500050021	9,13
53540500050057	2,43
53540500050058	1,74
53540500050068	6,86
53540500060010	7,35
53540500070001	3,78
53540500070009	23,34
53540500070010	138,61
53540500070012	1,28
53540500090007	0,59
53540500090008	13,91
53540500090009	8,06
53540500090010	35,08
53540500090011	2,94
53540500090012	2,11
53540500100002	19,89
53540500110001	2,84
53540500110002	2,79
53540500110004	5,47
53540500120000	8,18
53540600010084	1,44
53540600010096	1,33
53540600010100	1,90
53540600020047	1,53
53540600030014	2,89
53540600120027	0,64
53540600310004	2,03
53540800210020	1,56
53587400010003	2,97
53587600030000	3,57
	2645,96

Pinta-ala yhteensä: 2645,96 ha













**Lausunto Tukesille Rio Tinto Exploration Finland Oy malminetsintälupahakemukseen ML2021:0028 (Jakon 3)****Khall 26.09.2022 § 344**

426/00.04/2022

Ennakkovaikutusten arviointi laadittu: Kyllä [ ] Ei [ ]

**Liite:** Lausuntopyyntö hakemukseen ML2021/0028

Valmistelija

Maanmittausteknikko p. [REDACTED]

Turvallisuus- ja kemikaalivirasto (Tukes) pyytää kaivoslain 37 §:n nojalla Nivalan kaupungilta lausuntoa Nivalan kaupungin alueelle kohdistuvasta malminetsintälupahakemuksesta.

Rio Tinto Exploration Finland Oy hakee hakemuksella lupaa malminetsintätyölle. Malminetsintäalueen pinta-ala on 2648 ha ja sijoittuu Pihlajaperän, Pääkönperän, Pirttimaanperän ja Kalapolunkankaan alueille. Alue rajoittuu Nivalan osayleiskaava-alueeseen Pihlajatien varrella.

Hakija etsii alueelta alkueineita, kuten nikkeliä, kuparia, kultaa, paltinaryhmän alkuaineita kuten sinkki, rauta, fosfori, hopea, kobolttia, kromia, lantanoidit, lyijy, mangaani, skandium, titaani, vanadiini, yttrium ja zirkonium. Varausvaiheen aikana yhtiö on tehnyt arvion alueen malmipotentieaalista.

Tutkimusmenetelmät ovat tavanomaisia malminetsinnän tutkimusmenetelmiä, kuten lohkarie-etsintää, kallioperäkartoitusta, geokemiallista näytteenottoa, geofysikaalisia maastomittauksia, pohjamoreeninäytteenottoa, kallioperäkairausta ja tutkimusojia.

Tutkimusmenetelmien vaikutukset ihmisiin, ympäristöön, vesiin ja maa- ja kallioperään ovat hakemuksen mukaan vähäisiä. Tutkimustoimista maastoon syntyneet jäljet ennallistetaan ja mahdolliset maastovauriot korvataan.

Valmistelijan ehdotus

Nivalan kaupunki puoltaa luvan myöntämistä Rio Tinto Exploration Finland Oy:n malminetsintälupahakemukselle.

Esittelijä

Kaupunginjohtaja [REDACTED]

Päätösesitys

Kaupunginhallitus päättää hyväksyä valmistelijan ehdotuksen.

NIVALAN KAUPUNKI

OTE PÖYTÄKIRJASTA

Kaupunginhallitus

§ 344

26.09.2022

Päätös

Hyväksyttiin.

OTE:


Turvallisuus- ja kemikaalivirasto (Tukes), maanmittausteknikko,  
tekninen johtaja, ympäristösihteeri

Liitteet

Liite1 Lausuntopyyntö ML2021:0028

Asianmukaisesti allekirjoitetusta ja tarkastetusta pöytäkirjasta  
kirjoitetun otteen oikeaksi todistaa

Nivalassa 27.9.2022

  
palvelusihteeri

Tämä asiakirja on allekirjoitettu sähköisesti Nivalan kaupungin  
asianhallintajärjestelmässä.

## **Muutoksenhakuohje koskee pykälää: § 344**

### **Muutoksenhakukielto**

Päätökseen, joka koskee vain asian valmistelua tai täytäntöönpanoa, ei saa kuntalain 136 §:n mukaan hakea muutosta.

### **Pöytäkirja**

Päätöstä koskevia pöytäkirjan otteita ja liitteitä voi pyytää Nivalan kaupungin kirjaamosta:

**Nivalan kaupunki, kirjaamo**  
**Kalliontie 15, 85500 Nivala**  
**sähköpostilla: [kirjaamo@nivala.fi](mailto:kirjaamo@nivala.fi)**

Pöytäkirjan nähtävilläolo: Kirjaamossa ja kaupungin verkkosivuilla  
28.09.2022

Nivala  
PL 10  
85501 Nivala

## Lausuntopyyntö

Turvallisuus- ja kemikaalivirasto (Tukes) pyytää kaivoslain (10.6.2011/621) 37 §:n nojalla lausuntoa liitteenä olevasta Nivalan kaupungin alueelle kohdistuvasta malminetsintälupahakemuksesta. Erityisesti Tukes pyytää mainintaa tutkimussuunnitelman mukaisen toiminnan vaikutuksista alueen kaavatilanteeseen, ympäristö- ja muista vaikutuksista.

Lausunto tulee toimittaa lupatunnus **ML2021:0028** mainiten viimeistään 12.10.2022 osoitteeseen:

Turvallisuus- ja kemikaalivirasto (Tukes)  
Valtakatu 2  
96100 Rovaniemi

tai sähköisesti doc- tai rtf-tiedostona osoitteeseen [kaivosasiat@tukes.fi](mailto:kaivosasiat@tukes.fi)

Määräjän noudattamatta jättäminen ei estä asian ratkaisemista.

Lisätietoja asiasta voi tarvittaessa kysyä Esa Tuomiselta puh. 029 5052 018  
[esa.tuominen@tukes.fi](mailto:esa.tuominen@tukes.fi)

Eeva Viljamaa  
Tarkastaja

## LIITTEET

Liite 1 Malminetsintälupahakemus (kopiot)

# MALMINETSINTÄ- LUPAHAKEMUS

## HUOM!

Ennen lomakkeen täyttämistä, tutustu erilliseen liitteeseen: [Huomioitavat lain ja asetuksen kohdat](#) (klikkaa linkkiä).



Uusi malminetsintälupahakemus



Jatkoaikahakemus  
(valtaus, malminetsintälupa)

Liittyvä lupatunnus

VA2019:0033

## 1. Tiedot hakijasta ja tämän edellytyksistä haettavaan toimintaan

### 1.1 Hakija (ei sivuliike)

Rio Tinto Exploration Finland Oy

### 1.2 Yhteystiedot (osoite ja puhelinnumero)

c/o Revico Grant Thornton Oy  
PL 18  
00271 HELSINKI  
Puh: 050 512 0789

### 1.3 Kotipaikka

Helsinki

### 1.4 Sähköposti

RioTintoSuomi@riotinto.com

### 1.5 Y-tunnus

3136491-5



1.6 Virkatodistus (liitteenä)



1.7 Kaupparekisteriote (liitteenä)

### 1.8 Malminetsinnän rahoitus esitettyyn toimintaan

Haettavana olevalla malminetsintälupa-alueella tehtävien tutkimusten rahoitus on kunnossa koko projektin toimintakaaren ajalle, sillä Rio Tinto on iso monikansallinen kaivosalan toimija. Malminetsintään käytettävät resurssit riittävät hyvin kohdennettujen maastotutkimusten suorittamiseen, geofysikaalisiin maastomittauksiin, kairaamiseen, geokemiallisiin analyysihin ja viranomaismaksuihin yms. Lisäksi malminetsintään voidaan tarvittaessa kohdentaa vielä lisäresurssejakin.

### 1.9 Henkilöstö ja sen asiantuntemus

Malminetsintäprojektiin osallistuva tiimi on kokenut ja resursseiltaan monikansallinen geologeista, geofysikoista ja teknisestä henkilökunnasta koostuva asiantuntijaorganisaatio, jolla on vuosien kokemus malminetsintäprojektien hallinnasta ja kaikista malminetsinnän vaiheista, sekä malminetsintään liittyvästä lainsäädännöstä ja sidosryhmäyhteistyöstä.

## 2. Alue, sen sijainti ja sen käyttöä mahdollisesti koskevat rajoitukset

### 2.1 Hakijan ehdotus nimeksi

Jakon 3

### 2.2 Hakemusalueen pinta-ala ja sijainti

Alue sijaitsee Nivalan kaupungin alueella  
Pinta-ala: 2648,38 ha

### 2.3 Kaavoitustilanne

Julkisesti saatavilla olevien kaavoitustietojen pohjalta hakija ei näe malminetsintäluvan jättämiselle ja myöntämiselle esteitä. Tätä malminetsintälupahakemusta täydennetään tarvittaessa kaupunkien kaavoituslausunnoilla Tukesin pyynnöstä ennen hakemuksen kuuluttamista.

#### 2.4 Luonnonsuojelutilanne

Alueella ei sijaitse luonnonsuojelualueita.

#### 2.5 Muun lainsäädännön rajoitukset

Hakijan tiedossa ei ole malminetsintäluvalle lainsäädännöllisiä esteitä.

#### 2.6 Arvio alueella olevista kaivosmineraaleista ja selvitys, mihin arvio perustuu

Alueella arvoidaan olevan seuraavia alkuaineita: Nikkeli, Kupari, Kulta, Platinaryhmän alkuaineita, Sinkki, Rauta, Fosfori, Hopea, Koboltti, Kromi, Lantanoidit, Lyijy, Mangaani, Skandium, Titaani, Vanadiini, Yttrium, Zirkonium.

Alue ja sen geologia on osa svekofenniinistä mafis-ultramafista magmatismia ja tähän liittyy useita tunnettuja nikkeli-kupari-esiintymiä. Varausvaiheen aikana yhtiö on tehnyt arvion alueen malmipotentialista perustuen olemassa olevaan geologiseen, geokemialliseen ja geofysikaaliseen tietoon.

### 3. Malminetsintäalueeseen liittyvät asianosaiset ja heidän tietonsa



3.1 Malminetsintäluvahakemus alueeseen liittyvien asianosaisten ja maanomistajien osalta pyynnöstä toimitetaan erilliset liitteet (Excel-tiedostot). Tiedostoista käy ilmi asianomaisen nimi, osoite, tilarekisterinumero, yksittäisen tilan rajat sekä pinta-ala.

#### 3.2 Muut kuin yksityiset asianosaiset (alueeseen liittyvät elinkeinot ja yhteiset alueet)

Nivalan kaupunki: PL 10, 85501 NIVALA

Pohjois-Pohjanmaan ELY-keskus: PL 86, 90101 Oulu

Lista maanomistajista ja yhteisistä alueista yhteystietoineen toimitetaan Tukesin pyynnöstä ennen hakemuksen kuuluttamista. Näin varmistetaan, että tiedot ovat ajan tasalla kuulutusta varten.



## 4. Selvitys toimintaa koskevista suunnitelmista

### 4.1 Tutkimusmenetelmät, -välineet ja aikataulu

Alueella voidaan tehdä kallioperäkartoitusta, lohkar-etsintää, geokemiallista näytteenottoa, geofysikaalisia maastomittauksia, pohjamoreeninäytteenottoa, kallioperäkairausta ja tutkimusojia.

Kallioperäkartoitus, lohkar-etsintä ja geokemiallinen näytteenotto ovat hyvin kevyitä etsintämenetelmiä. Menetelmien tutkimusvälineitä ovat mm. kivivasara, lapio ja erinäiset kevyet mittalaitteet.

Geofysikaalisia maastomittauksia voidaan tehdä käyttäen erilaisia menetelmiä.

Pohjamoreeninäytteenotto tehdään kevyellä kumitela-alustaisella koneella, johon on asennettu iskuporakalusto.

Kallioperäkairaus tehdään tela-alustaisella kairakoneella.

Mahdolliset tutkimusojat tai kuopat tehdään kaivinkoneella.

Tutkimusohjelmien aikataulu tarkentuu myöhemmin. Aikataulun laatimiseen vaikuttavat aikaisempien tutkimustulosten kokoaminen ja niiden tarkempi tarkastelu.

### 4.2 Kaivannaisjätteen jätehuoltosuunnitelma

Suunnitelmien mukaisista töistä ei synny jätettä, joka vaatisi jätehuoltosuunnitelman.

Kallioperäkairauksessa syntyy hieman kaivannaisjätettä, ns.kivisoijaa, joka kerätään talteen kairauksen yhteydessä käytettävällä suljetun kierron järjestelmällä ja kuljetetaan pois.

## 5. Toiminnan ympäristö- ja muut vaikutukset

### 5.1 Vaikutukset ympäristön- ja luonnonsuojeluun, vesistöihin, pohjaveteen, ihmiseen ja maa- tai kallioperään

Tutkimustoimenpiteiden vaikutukset vesiin, ympäristöön, suojelualueisiin, ihmisiin ja maa- tai kallioperään ovat vähäisiä. Mahdolliset maastotutkimukset suunnitellaan ja toteutetaan kokeneen henkilökunnan ja urakoitsijan toimesta. Ennen tutkimusten aloittamista tehdään työmaakohtainen riskiarviointi, jossa ympäristö huomioidaan.

## 6. Ilmoitus malminetsintäalueelle rakennettavista väliaikaisista rakennelmista

6.1 Hakija ei aio rakentaa malminetsintäalueelle väliaikaisia rakennelmia

### 6.2 Työstä vastaa

### 6.3 Rakennelmien tiedot ja sijainti (liite-tiedosto)

### 6.4 Käyttötarkoitus ja käytön kesto

## 7. Kaivoslain edellyttämien liitteiden, aineistojen ja selvitysten tarkastuslista

- 7.1 Virkatodistus liitteenä
- 7.2 Kaupparekisteriote liitteenä
- 7.3 Sähköiset paikkatietotiedostot
- 7.3.1 Malminetsintäalue (koko alueen rajat), josta esteet on rajattu pois (kts.liite 1) (MapInfo-tiedosto ETRS-TM35FIN)
- 7.3.2 Yleispiirteinen kartta, joka osoittaa hakemuksen kohteena olevan alueen sijainnin (Pdf-tiedosto ETRS-TM35FIN)
- 7.3.3 Malminetsintäalueetta leikkaavat tilarajat omana tiedostona (ei rajanaapureita) (MapInfo-tiedosto ETRS-TM35FIN)
- 7.3.4 Malminetsintäalueen maanomistajat  
(Excel-tiedosto, joka toimitetaan vasta viranomaisen pyynnöstä ennen hakemuksen kuuluttamista.  
Malli: <http://www.tukes.fi/fi/Toimialat/Kaivokset/Malminetsintaluvat-ja-jatkoajat/Malminetsintalupa/>)
- 7.4 Selvitys kunnalta hakemuksen kohteena olevasta alueesta ja sen kaavoitustilanteesta, alueen käyttöä koskevista rajoituksista sekä niistä, joiden etua, oikeutta tai velvollisuutta asia saattaa koskea (asianosainen).  
(Selvitys voidaan toimittaa myöhemmin, mutta ennen kuin hakemus kuulutetaan)
- 7.5 Kaivannaisjätteen jätehuoltosuunnitelma liitteenä
- 7.6 Kaivannaisjätehuoltosuunnitelma on tehty ympäristönsuojelulain nojalla
- 7.7 Viranomaisen todistukset, rekisteriotteet ja vastaavat asiakirjat, joilla varmennetaan hakemuksessa esitettyjen tietojen sekä säädettyjen vaatimusten huomioon ottaminen
- 7.8 Selvitys rakennelmista malminetsintäalueella ja niiden sijainti liitteenä tai ilmoitus ettei niitä ole
- 7.9 Liitteenä luonnonsuojelulain 65 §:ssä tarkoitettua arvioinnista ja ympäristövaikutusten arviointimenettelystä annetun lain (468/1994) mukainen ympäristövaikutusten arviointiselostus tai Natura-arvio.
- 7.9.1 Liitteenä tarkka tutkimussuunnitelma suojelualueelta, joka sisältää kulku-urat ja yksityiskohtaiset tutkimuskohteet paikkatiedostoina (Tab-tiedosto ETRS-TM35FIN)
- 7.9.2 Tiivistelmä Natura-arviosta ja sen liitteissä esitetyistä tiedoista kuulutusta varten (vain julkiset tiedot)\*
- 7.10 Tiivistelmä hakemuksessa ja sen liitteissä esitetyistä tiedoista kuulutusta varten\*
- 7.10.1 Tätä malminetsintäluvhakemusta voidaan käyttää kuulutusasiakirjana, eikä erillistä tiivistelmää hakemuksesta toimiteta
- 7.11 Merkinnät hakemustietojen julkisuudesta\*
- 7.12 Hakemukseen liittyviä yhteisiä alueita\*\*

\*) Luvan hakijan tulee ilmoittaa lupahakemuksen toimittamisen yhteydessä perusteltu käsityksensä siitä, miltä osin lupahakemus tai sen liitteet sisältävät viranomaisten toiminnan julkisuudesta annetun lain (621/1999) tai muun lainsäädännön mukaan salassa pidettäviä tietoja. Hakijan tulee mahdollisuuksien mukaan toimittaa hakemuksen yhteydessä yleisluontoinen yhteenveto 1 momentissa tarkoitetuista hakemuksen tiedoista, joita voidaan esittää yleisölle.

\*\*) Jos kaivoslain 34 §:n mukainen hakemus koskee yhteisalueissa (758/1989) tarkoitettua yhteistä aluetta tai yhteismetsälaissa (109/2003) tarkoitettua yhteismetsää, hakemukseen on liitettävä sellainen selvitys, joka on tarpeen tiedoksiannon toimittamiseksi yhteisen alueen tai yhteismetsän osakaskunnalle. Vna (391/2012)



## 8. Vakuus malminetsintälupaa varten

### 8.1 Hakijan ehdotus vakuudeksi hakemuksessa esitetylle toiminnalle ja perustelut

Tässä hakemuksessa mainitut tutkimusmenetelmät ja lupa-alueen koko huomioiden hakijan ehdottama vakuus on 3000€. Vakuus asetetaan kuitenkin viranomaisen ohjeiden mukaisesti.

## 9. Malminetsintäluvan jälkitoimenpiteet

### 9.1 Selvitys jälkitoimenpiteistä malminetsintälupa-alueella toiminnan lopettamisen jälkeen

Suunnitelmien mukaisista tutkimustoimista maastoon jää vain vähäisiä jälkiä. Tutkimustoimista maastoon syntyneet jäljet ennallistetaan ja mahdolliset maastovauriot korvataan.

Tutkimuskohteet tarkistetaan ennen tutkimusten aloittamista, toiminnan aikana ja tutkimusten jälkeen.

# JATKOAIKAHAKEMUS

(Tämä osa koskee edellisten lisäksi vain valtauksien ja malminetsintälupien jatkoaikahakemuksia)

## 10. Malminetsintäluvan voimassaolon edellytykset

### 10.1 Selvitys malminetsinnän tehokkuudesta, tehdyistä toimenpiteistä, tuloksista ja kustannuksista

### 10.2 Selvitys esiintymän hyödyntämismahdollisuuksista ja jatkotutkimusten tarpeellisuudesta

### 10.3 Perustelut alueen rajaukselle

## 11. Lisätietoja

### 11.1 Lisätietoja malminetsintälupaa varten

## 12. Lomakkeen lähettäminen

Lomake lähetetään sähköisesti Tukesiin **Tallenna ja lähetä lomake** -painiketta painamalla; ohjelma pyytää sinua ensin tallentamaan lomakkeen jonka jälkeen sen voi lähettää oman tietokoneesi sähköpostiohjelmalla Tukesiin. Voit lähettää lomakkeen myös itse suoraan osoitteeseen: [kaivosasiat@tukes.fi](mailto:kaivosasiat@tukes.fi).

Voit tulostaa ja tallentaa lomakkeen itsellesi ao. painikkeiden avulla. Antamasi tiedot tallennetaan Tukesin (ao.) rekisteriin. Lisätietoja [tukes.fi/tietosuoja](https://tukes.fi/tietosuoja).

Allekirjoitus

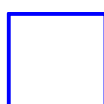
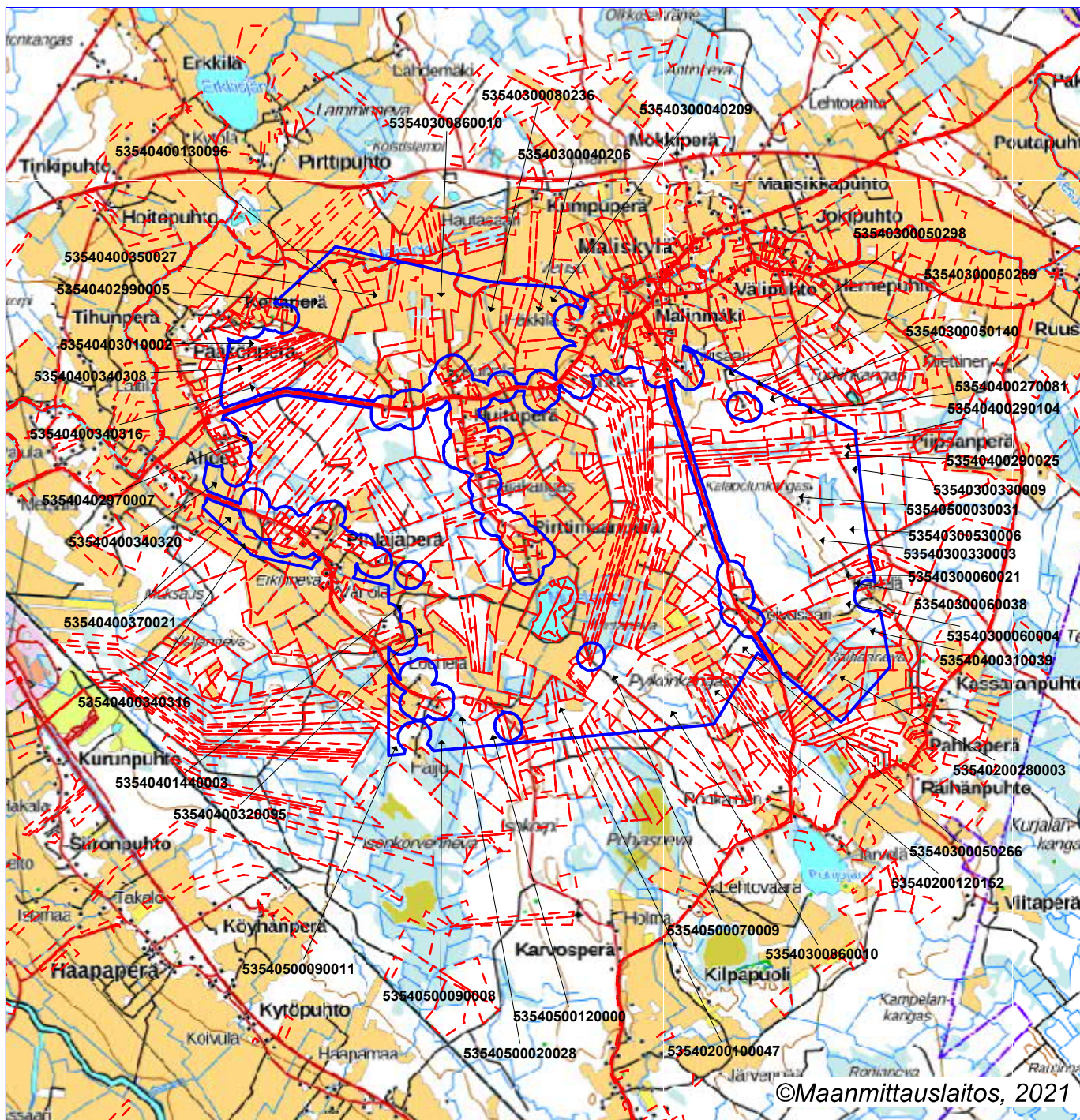
Nimenselvennys

### HUOM!

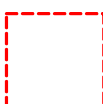
Muistithan ennen lomakkeen täyttämistä tutustua erilliseen liitteeseen: [Huomioitavat lain ja asetuksen kohdat](#) (klikkaa linkkiä).

Jotta hakemus saa kaivoslain (621/2011) 32 §:n mukaisen etuoikeuden kohteelle, on kaikki kaikkiin kohtiin vastattava ja kaivoslain 34§:n edellyttämällä tavalla, 7 § JA 9 §:n esteet huomioiden. Vastaa kaikkiin kohtiin ja POISTA ESTEET ALUERAJAUKSESTA.





Malminetsintälupahakemusalue



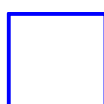
Kiinteistörajat

Mittakaava 1:70000

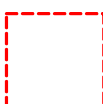
Rio Tinto Finland Exploration Finland Oy  
Jakon 3  
ML2021:0028







Malminetsintäluvhakemusalue



Kiinteistörajat

Mittakaava 1:50000

Rio Tinto Finland Exploration Finland Oy  
Jakon 3  
ML2021:0028





Turvallisuus- ja kemikaalivirasto (Tukes)  
Valtakatu 2  
96100 Rovaniemi

[kaivosasiat@tukes.fi](mailto:kaivosasiat@tukes.fi)

Viite: Lausuntopyyntö 5.9.2022

### **Lausunto Rio Tinto Exploration Finland Oy:n malminetsintälupahakemuksesta, lupatunnus ML2021:0028 (Jakon 3)**

Hakemus koskee kaivoslain mukaista malminetsintälupaa Nivalan kunnassa sijaitsevalle alueelle, jonka pinta-ala on noin 2650 ha. Hakemuksen mukaan malminetsinnän menetelmiä ovat kallioperäkartoitus, lohkar-etsintä, geokemiallinen näytteenotto, geofysikaaliset mittaukset, pohjamoreenin näytteenotto, kallioperäkairaus ja tutkimusojat. Hakija otaksuu alueella olevan mm. nikkeliä, kuparia, kultaa ja platinaryhmän alkuaineita. Arvio perustuu alueen aikaisempiin tutkimuksiin.

Malminetsintäalueella tai sen lähiympäristössä ei ole Natura-alueita, perustettuja luonnonsuojelualueita, luonnonsuojeluohjelmien kohteita tai valtiolle suojelutarkoituksiin hankittuja kiinteistöjä.

Malminetsintäalueelta ei ole ELY-keskuksen tiedossa uhanalaisten kasvilajien esiintymispaikkoja.

Malminetsintäalueella ei ole luokiteltuja pohjavesialueita. Lähin pohjavesialue on Tihunkorpi noin 2,5 km etäisyydellä malminetsintäalueen luoteispuolella Kajaanintien varressa. Tihunkorpi on vedenhankintaa varten tärkeä pohjavesialue ja alueella on vedenottamo. Malminetsintäalueella mahdollisesti olevista yksityisten talousvesikaivoista ei ole ELY-keskuksella tietoja.

Jos maastotöissä löytyy luonnontilaisia pienvesiä, kuten lähteitä ja noroja, ne tulee huomioida suojavyöhykkeellä. Malminetsinnän toimenpiteistä ei saa aiheutua lähteen, puron, noron tai enintään 1 ha lammen tai järven luonnontilan säilymisen vaarantumista (Vesilaki 2. luvun 11 § ja 3. luvun 2 §).

Malminetsintäalueelta vedet laskevat Malisjokeen ja edelleen Pidisjärveen ja Kalajokeen. Kairauspaikat ja tutkimusojat tulee sijoittaa siten, että niistä ei aiheudu kiintoainekuormitusta vesistöihin. Vesistöjen ja ojien ympärille on jätettävä riittävät suojavyöhykkeet, ettei kairaussoijaa kulkeudu vesistöihin ojien kautta tai lumen sulamisvesien mukana.

Malisjoen varressa ja Mutalammen ympäristössä happamien sulfaattimaiden esiintymisen todennäköisyys on kohtalainen. Tämä tulee



7.9.2022

huomioida, jos alueille kaivetaan tutkimusojia. Tarkemmat tiedot GTK:n karttasovelluksesta: <https://gtkdata.gtk.fi/hasu/index.html>

Malminetsintäalueella ei ole yleiskaavaa. Alue rajautuu länsireunaltaan Nivalan osayleiskaavaan. Nivalan kaupunki ottaa tarvittaessa kantaa alueen kaavatilanteeseen.

Malminetsintäalueen pohjoisosan pellot Malisjoen varressa ovat tulvalle altista aluetta. Malisjoen tulvakartan mukaan tulvavesi ulottuisi Keltaperän seudulla jokivarren pelloille kerran 20 vuodessa toistuvalla tulvalla ja sitä suuremmassa tulvatilanteessa. Tulva-aineistoja voi tarkastella Suomen ympäristökeskuksen sovelluksessa: [https://www.ymparisto.fi/fi-FI/Vesi/Tulviin\\_varautuminen/Olenko\\_tulvariskialueella/Tulvakarttoja](https://www.ymparisto.fi/fi-FI/Vesi/Tulviin_varautuminen/Olenko_tulvariskialueella/Tulvakarttoja)

Malminetsintäalueella on yksi metsälain 10 § mukainen erityisen tärkeä elinympäristökuvio. Kohde on suoelinympäristö ja se sijaitsee kiinteistöllä 535-403-4-177. Kohteita voi tarkastella Metsäkeskuksen karttasovelluksessa: <https://www.metsakeskus.fi/fi/avoin-metsa-ja-luontotieto/luontotietoaineistot/erityisen-tarkeat-elinymparistot>

Malminetsintäalueella on runsaasti viljelyksessä olevaa peltoa. Malminetsinnän koneelliset työt tulee suunnitella ja ajoittaa siten, että viljelyksille ei aiheutuisi haittaa.

ELY-keskus katsoo, että malminetsintää voidaan alueella jatkaa hakemuksessa esitetyillä menetelmillä. Toiminnassa tulee välttää turmelemasta luontoa ja maisemaa enempää kuin on tutkimusten kannalta välttämätöntä. Tutkimusten jälkeen maastoon syntyneet jäljet tulee entisöidä mahdollisimman hyvin.

*Tämä asiakirja on sähköisesti hyväksytty viraston sähköisessä asianhallintajärjestelmässä. Asian on esitellyt Ympäristöasiantuntija Jouni Näpänkangas ja ratkaissut Yksikön päällikkö Eero Melantie.*

Tämä asiakirja POPELY/2289/2022 on hyväksytty sähköisesti / Detta dokument POPELY/2289/2022 har godkänts elektroniskt

Ratkaisija Melantie Eero 07.09.2022 10:49

Esittelijä Näpänkangas Jouni 07.09.2022 09:08



12.10.2022

Turvallisuus- ja kemikaalivirasto (Tukes)  
Valtakatu 2  
96100 Rovaniemi  
(kaivosasiat@tukes.fi)

Viite Lausuntopyyntöne 05.09.2022 ML2021:0028

Asia **NIVALA Rio Tinto Exploration Finland Oy:n malminetsintä alueella Jakon 3**

Turvallisuus- ja kemikaalivirasto on pyytänyt Pohjois-Pohjanmaan museon lausuntoa koskien Nivalan kaupungin alueelle kohdistuvaa Rio Tinto Exploration Finland Oy:n malminetsintälupahakemusta.

Lausuntopyyntö koskee malminetsintälupahakemusta alueelle, jonka nimeksi hakija on ehdottanut Jakon 3. Malminetsintälupahakemus kohdistuu Nivalan kaupungin alueelle, noin 5 km Nivalan kaupungin keskustasta itään. Alueen koko on 2648,38 ha. Hakija suunnittelee tutkimusmenetelmiksi esimerkiksi kallioperäkartoitusta, geokemiallista näytteenottoa, geofysikaalisia maastomittauksia, pohjamooreeninäytteenottoa iskuporalla, kallioperäkairausta sekä kaivinkoneella tehtäviä tutkimusojia ja -kuoppia.

Aluetta, jolle malminetsintälupahakemus kohdistuu, on inventoitu arkeologisesti vuonna 2005 (*Nivalan inventointi 2005*). Alue on myös kuulunut Metsähallituksen kulttuuriperintöinventoinnin piiriin vuonna 2013 (*Keski-Pohja itäosa kulttuuriperintöinventointi 2013*). Malminetsintälupahakemusalueella ei sijaitse ennestään tunnettuja muinaismuistolain (295/1963) rauhoittamia kiinteitä muinaisjäännöksiä.

Malminetsintälupahakemusalueella sijaitsee kuitenkin kivikautisen esineen löytöpaikka *Räihäneva* (muinaisjäännostunnus 1000014434). Lisätietoja kohteesta Kulttuuriympäristön palveluikkunan osoitteesta <https://www.kyppi.fi/to.aspx?id=112.1000014434>.

Lisäksi alueella sijaitsee useita vinovalovarjosteessa erottuvia ja peruskartalle merkittyjä tervahautoja, jotka on merkitty muinaisjäänösrekisteriin mahdollisina muinaisjäänöksinä, sillä niitä ei ole tarkastettu maastossa. On syytä huomata, että tervahautojen yhteydessä on usein tervapirttien ja/tai niiden kiukaiden sekä varastosuojien jäännöksiä, turpeenalaisia hiilikasoja tai maakuoppia. Tervahaudat katsotaan pääsääntöisesti muinaismuistolain (295/1963) rauhoittamiksi kiinteiksi muinaisjäänöksiksi. Muinaismuistolaki kieltää kaikenlaisen muinaisjäänökseen kajoamisen, kaivamisen ja peittämisen. Muinaisjäänökset ovat muinaismuistolain mukaisesti automaattisesti rauhoitettuja ilman erillistä suojelupäätöstä heti löytyessään.

Lupahakemusalueella sijaitsevat 5 mahdollista muinaisjäänöstä, jotka ovat tervahautoja, ovat:

1. *Puolimatka* (1000044490, <https://www.kyppi.fi/to.aspx?id=112.1000044490>)
2. *Munalanmäki* (1000044489, <https://www.kyppi.fi/to.aspx?id=112.1000044489>)

---

## Pohjois-Pohjanmaan museo

PL 26, 90015 Oulun kaupunki | Käyntiosoite: Ainolanpolku 1, 90130 Oulun kaupunki  
Puhelin: 044 7037 161 (palvelupiste), 050 3166 497 (toimisto)  
Y-tunnus: 0187690-1 | [www.ouka.fi/ppm](http://www.ouka.fi/ppm)

12.10.2022

3. *Lautasnotko* (1000044491, <https://www.kyppi.fi/to.aspx?id=112.1000044491>)
4. *Kusiäisenkangas* (1000039171, <https://www.kyppi.fi/to.aspx?id=112.1000039171>)
5. *Pyлкönhauta* (1000045361, <https://www.kyppi.fi/to.aspx?id=112.1000045361>)

Malminetsintätyöt on suunniteltava ja suoritettava siten, ettei muinaisjäänöksiin kajota missään eri työvaiheissa. Maanpäälle näkyvien rakenteiden päältä ei saa ajaa koneilla. Museo muistuttaa, että muinaismuistolain (295/63) mukaan myös ennestään tuntemattomat muinaisjäänökset ovat rauhoitettuja. Muinaismuistolain 14 §:n ja 16§ mukaan, jos työn aikana tavataan kiinteä muinaisjäänös (tervahauta, kiviröykkiö, pyyntikuoppa tms.) tai muinaisesine, jota aikaisemmin ei ole tunnettu, on työ muinaisjäänöksen kohdalla heti keskeytettävä ja työn johdon viipymättä saatettava asia Pohjois-Pohjanmaan museon tietoon tarpeellisia toimenpiteitä varten ([kulttuuriymparisto.ppm@ouka.fi](mailto:kulttuuriymparisto.ppm@ouka.fi)). Kaivinkoneella tehdyt kaivut ja poraukset sekä työkoneen liikkumisesta aiheutuva maanpinnan rikkoutuminen eivät saa vahingoittaa muinaisjäänöksiä.

Koska alueella voi sijaita ennestään tuntemattomia muinaisjäänöksiä, Pohjois-Pohjanmaan museo edellyttää Kaivoslain 51 §:n kohtaan 7 viitaten, että näytteenottopai-  
kat ja kairakoneen käyttämät maastoreitit ilmoitetaan kartalla museolle hyvissä ajoin ennen työn aloittamista, jotta museo voi arvioida toimenpiteiden mahdolliset vaikutukset arkeologiseen kulttuuriperintöön ja ottaa kantaa niihin.

Pasi Kovalainen  
Kulttuuriperintötyön johtaja

Marika Hyttinen  
Arkeologi

Tiedoksi:

Museovirasto / Itä- ja Pohjois-Suomen kulttuuriympäristöpalvelut  
Pohjois-Pohjanmaan ELY-keskus

## **KAIVOSLAIN (621/2011) MUKAINEN VAKUUS**

Kaivoslain 10 luvun 107 §:n mukaan malminetsintäluvan haltijan on asetettava vakuus mahdollisen vahingon ja haitan korvaamista sekä jälkitoimenpiteiden suorittamista varten, jollei tätä ole pidettävä tarpeettomana toiminnan laatu ja laajuus, toiminta-alueen erityispiirteet, toimintaa varten annettavat lupamääräykset ja luvan hakijan vakavaraisuus huomioon ottaen.

Tukes määrää malminetsintäluville asetettavaksi lupakohtaisen vakuuden. Vakuus tulee asettaa pankkitalletuksena Turvallisuus- ja kemikaalivirastolle kaivoslain (621/2011) 15 §:ssä tarkoitettujen jälkitoimenpiteiden sekä 103 §:ssä tarkoitetun vahingon ja haitan korvaamista, sekä muiden kaivoslakiin perustuvien velvoitteiden täyttämistä varten.

Talletus tulee tehdä pankkiin Turvallisuus- ja kemikaaliviraston hyväksi. Pankin tai tilin omistajan tulee toimittaa tilivarojen panttausilmoitus avatusta vakuustilistä Turvallisuus- ja kemikaalivirastolle (os. Valtakatu 2, 96100 Rovaniemi) sekä antaa sitoumus, jolla se luopuu kuittausoikeudesta kyseiseen tiliin. Vakuustili ei saa olla määräaikainen.

Tilivarojen panttausilmoituksen allekirjoittaa pankin edustaja sekä pantattavan tilin omistaja, eli luvan saajayhtiön kaupparekisteriotteessa mainittu henkilö(t) joilla on nimenkirjoitusoikeus.

Vakuus on asetettava viimeistään 30 päivänä siitä, kun malminetsintälupa on tullut lainvoimaiseksi.

### **Tukesille vakuutta varten toimitettavat asiakirjat:**

- Pankin tilivarojen panttausilmoitus (alkuperäinen kappale allekirjoituksin)
- Pantinantajan kaupparekisteriote

Asiakirjat tulee toimittaa Turvallisuus- ja kemikaalivirastolle osoitteeseen Valtakatu 2, 96100 Rovaniemi.