

KUULUTUS

Turvallisuus- ja kemikaalivirasto (Tukes) kuuluttaa kaivoslain (10.6.2011/621) 40 §:n nojalla

Malminetsintälupahakemuksen

Hakija: Boliden Kevitsa Mining Oy
Lupa-alueen nimi: Kiuru 3
Lupatunnus: ML2021:0082
Alueen sijainti ja koko: Savukoski, 451,82 ha.

Kuvaus hakemuksen mukaisesta toiminnasta

Hakija etsii alueelta nikkeliä, kuparia ja platinaryhmän mineraaleja. Tutkimusmenetelmät ovat tavanomaisia malminetsinnän tutkimusmenetelmiä, kuten geofysikaaliset mittaukset, pohjamoreenin näytteenotto, timanttikairaus ja kallioperäkairaus.

Mielipiteet ja muistutukset

Mielipiteet ja muistutukset hakemuksesta voi lähettää 14.8.2023 mennessä lupatunnus mainiten Tukesiin, osoitteeseen PL 66 (Opastinsilta 12B) 00521 Helsinki, tai sähköisesti doc- tai rtf-tiedostona osoitteeseen kaivosasiat@tukes.fi

Hakemuksen nähtävilläolo

Hakemusasiakirjat ovat nähtävänä Tukesin internet-sivuilla: <https://tukes.fi/malminetsintaluvat-ja-valtaukset>

Tieto kuulutuksesta julkaistaan Savukosken kunnan verkkosivuilla.

Lisätietoja Terho Liikamaa puh. 029 5052 117 terho.liikamaa@tukes.fi tai kaivosasiat@tukes.fi

Kuulutettu 7.7.2023

Pidetään nähtävänä 14.8.2023 asti.

Tiedoksisaannin katsotaan tapahtuneen seitsemäntenä (7) päivänä kuulutuksen julkaisusta.

MALMINETSINTÄ- LUPAHAKEMUS

HUOM!

Ennen lomakkeen täyttämistä, tutustu erilliseen liitteeseen: [Huomioitavat lain ja asetuksen kohdat](#) (klikkaa linkkiä).



Uusi malminetsintälupahakemus



Jatkoaikahakemus
(valtaus, malminetsintälupa)

Liittyvä lupatunnus

1. Tiedot hakijasta ja tämän edellytyksistä haettavaan toimintaan



1.1 Hakija (ei sivuliike)

Boliden Kevitsa Mining Oy

1.2 Yhteystiedot (osoite ja puhelinnumero)

Boliden Kevitsa Mining Oy
Kevitsantie 730
99670 Petkula

1.3 Kotipaikka

Sodankylä

1.4 Sähköposti

teemu.tormalehto@boliden.com
mira.kyllastinen@boliden.com

puh. 016 451 100 (vaihde)

1.5 Y-tunnus

2345699-1



1.6 Virkatodistus (liitteenä)



1.7 Kaupparekisteriote (liitteenä)

1.8 Malminetsinnän rahoitus esitettyyn toimintaan

Boliden Kevitsa Mining Oy on Ruotsalaisen Boliden AB:n tytäryhtiö. Boliden on johtava metallialan yritys, jonka liikevaihto vuonna 2020 oli noin 5,6 miljardia euroa. Boliden Kevitsan käyttökate vuonna 2020 oli 32 miljoonaa euroa. Yhtiöllä on riittävät varat suorittaa geologiasia tutkimuksia alueella.

1.9 Henkilöstö ja sen asiantuntemus

Boliden Kevitsan malminetsintäosasto käsittää 5 geologia, oman geofyysikon sekä 2 geoteknikkoa. Lisäksi Boliden Kevitsa pystyy hyödyntämään Boliden konsernin laajamittaista asiantuntijaorganisaatiota. Boliden Kevitsa Oy:lla on riittävä taloudellinen ja tekninen kyky malminetsintään toimialueillaan.

2. Alue, sen sijainti ja sen käyttöä mahdollisesti koskevat rajoitukset



2.1 Hakijan ehdotus nimeksi

KIURU 3

2.2 Hakemusmusalueen pinta-ala ja sijainti

Alue on kooltaan 451ha. Alue sijaitsee Savukosken kunnan alueella Tanhuan kylän eteläpuolella.

2.3 Kaavoitustilanne

Alue sijoittuu Itä-Lapin maakuntakaavan alueelle. Kaavan mukaan alue on maa- ja metsätalousvaltainen alue sekä lupaava mineraalivarantoalue.

2.4 Luonnonsuojelutilanne

Hakemusalueella tai sen läheisyydessä ei sijaitse Natura- tai muita suojelualueita.

Lähimmät suojelualueet ovat Luiron suot hakemusalueen etelä-puolella sekä Vintilänkairan alue pohjois-puolella. Molempiin suojelualueisiin tulee yli 10km etäisyys hakemusalueelta.

2.5 Muun lainsäädännön rajoitukset

Alueelle sijoittuvat lainsäädännölliset esteet on rajattu hakemusalueen ulkopuolelle.


2.6 Arvio alueella olevista kaivosmineraaleista ja selvitys, mihin arvio perustuu

Ni, Cu, PGE. Alue sijaitsee keski-lapin vihreäkivivyöhykkeellä, joka on potentiaalinen etenkin nikkelin ja kuparin esiintymiselle.

Arvio perustuu olemassa olevan julkisen tiedon analysointiin, geofysikaalisiin mittauksiin (GTK), alueella tehtyihin maastokartoituksiin sekä alueellisen geologian mallinnoiksiin.

3. Malminetsintäalueeseen liittyvät asianosaiset ja heidän tietonsa



3.1 Malminetsintäluvhakemus alueeseen liittyvien asianosaisten ja maanomistajien osalta pyynnöstä toimitetaan erilliset liitteet (Excel-tiedostot). Tiedostoista käy ilmi asianomaisen nimi, osoite, tilarekisterinumero, yksittäisen tilan rajat sekä pinta-ala. 

3.2 Muut kuin yksityiset asianosaiset (alueeseen liittyvät elinkeinot ja yhteiset alueet)

Lapin ELY-keskus - PL 8060, 96101, ROVANIEMI

Savukosken kunta - Kauppakuja 2 A 1, 98800 SAVUKOSKI

Oraniemen Paliskunta - Sattasentie 351, 99650 SATTANEN

Metsähallitus Luontopalvelut - PL 8016 (Ounasjoentie 6) 96101 ROVANIEMI

4. Selvitys toimintaa koskevista suunnitelmista



4.1 Tutkimusmenetelmät, -välineet ja aikataulu

Lupaa haetaan neljäksi vuodeksi. Luvan 1. vuoden aikana pyritään toteuttamaan geologisia kartoituksia ja tarkentamaan alueen geologista mallia.

1. ja 2. vuoden aikana tavoitteena on toteuttaa geofysikaalisia mittauksia ja mahdollisesti koneellista näytteenottoa pohjamoreenista (BOT) ja/tai timanttikairauksia alustaviin tutkimustuloksiin pohjautuen.

3. ja 4. vuoden aikana ensimmäisten vuosien mittausaineistoja sekä kairaustuloksia arvioidaan ja tulkitaan. Mahdolliset lisäkairaukset toteutetaan 3. ja 4. vuoden aikana.

Tässä vaiheessa kairausten määräksi arvioidaan 1 - 5km kolmen ensimmäisen vuoden aikana.

Geofysikaalisissa mittauksissa maastossa liikkumiseen voidaan käyttää mönkijää ja/tai moottorikelkkaa. Timanttikairaukset toteuttaa urakoitsija Bolidenin valvonnassa. Kairauksiin käytetään kumiteloin varustettuja kairakoneita sekä mahdollisia apukoneita. Alueella liikkumiseen käytetään mönkijää ja/tai moottorikelkkaa. Kairausten yhteydessä pyritään toteuttamaan reikägeofysikaalisia mittauksia.

4.2 Kaivannaisjätteen jätehuoltosuunnitelma

Suunnitelluista töistä ei synny maa- tai kiviainesjätettä, jolla olisi vaikutusta ympäristöön.

5. Toiminnan ympäristö- ja muut vaikutukset



5.1 Vaikutukset ympäristön- ja luonnonsuojeluun, vesistöihin, pohjaveteen, ihmiseen ja maa- tai kallioperään

Suunnitelluilla toimilla ei ole vaikutusta ympäristöön eikä ihmisiin. Yhtiöllä ja sen käyttämillä urakoitsijoilla on olemassa ympäristö- ja turvallisuusohjeistukset, joita noudattaen tutkimustöiden vaikutukset niin ympäristöön kuin ihmisillekin minimoidaan.

Tutkimusalueella ei ole luonnonsuojelualueita tai pohjavesialueita. Alueen välittömässä läheisyydessä ei ole pysyvää asutusta.

Suunniteltuihin töihin tullaan hyödyntämään mahdollisuuksien mukaan jo olemassa olevia teitä ja polkuja. Työt tullaan suorittamaan siten, että niistä koituu mahdollisimman vähän haittaa alueen asukkaille ja ympäristölle. Maastotöistä ilmoitetaan hyvissä ajoin etukäteen kiinteistöjen omistajille / haltijoille sekä paliskunnalle ja heidän mahdolliset toiveet pyritään huomioimaan töitä suunniteltaessa.

6. Ilmoitus malminetsintäalueelle rakennettavista väliaikaisista rakennelmista



6.1 Hakija ei aio rakentaa malminetsintäalueelle väliaikaisia rakennelmia

6.2 Työstä vastaa	6.3 Rakennelmien tiedot ja sijainti <small>(liite-tiedosto)</small>	6.4 Käyttötarkoitus ja käytön kesto

7. Kaivoslain edellyttämien liitteiden, aineistojen ja selvitysten tarkastuslista



- 7.1 Virkatodistus liitteenä
- 7.2 Kaupparekisteriote liitteenä
- 7.3 Sähköiset paikkatietotiedostot
- 7.3.1 Malminetsintäalue (koko alueen rajat), josta esteet on rajattu pois (kts.liite 1) (MapInfo-tiedosto ETRS-TM35FIN)
- 7.3.2 Yleispiirteinen kartta, joka osoittaa hakemuksen kohteena olevan alueen sijainnin (Pdf-tiedosto ETRS-TM35FIN)
- 7.3.3 Malminetsintäalueetta leikkaavat tilarajat omana tiedostona (ei rajanaapureita) (MapInfo-tiedosto ETRS-TM35FIN)
- 7.3.4 Malminetsintäalueen maanomistajat
(Excel-tiedosto, joka toimitetaan vasta viranomaisen pyynnöstä ennen hakemuksen kuuluttamista.
Malli: <http://www.tukes.fi/fi/Toimialat/Kaivokset/Malminetsintaluvat-ja-jatkoajat/Malminetsintalupa/>)
- 7.4 Selvitys kunnalta hakemuksen kohteena olevasta alueesta ja sen kaavoitustilanteesta, alueen käyttöä koskevista rajoituksista sekä niistä, joiden etua, oikeutta tai velvollisuutta asia saattaa koskea (asianosainen).
(Selvitys voidaan toimittaa myöhemmin, mutta ennen kuin hakemus kuulutetaan)
- 7.5 Kaivannaisjätteen jätehuoltosuunnitelma liitteenä
- 7.6 Kaivannaisjätehuoltosuunnitelma on tehty ympäristönsuojelulain nojalla
- 7.7 Viranomaisen todistukset, rekisteriotteet ja vastaavat asiakirjat, joilla varmennetaan hakemuksessa esitettyjen tietojen sekä säädettyjen vaatimusten huomioon ottaminen
- 7.8 Selvitys rakennelmista malminetsintäalueella ja niiden sijainti liitteenä tai ilmoitus ettei niitä ole
- 7.9 Liitteenä luonnonsuojelulain 65 §:ssä tarkoitetusta arvioinnista ja ympäristövaikutusten arviointimenettelystä annetun lain (468/1994) mukainen ympäristövaikutusten arviointiselostus tai Natura-arvio.
- 7.9.1 Liitteenä tarkka tutkimussuunnitelma suojelualueelta, joka sisältää kulku-urat ja yksityiskohtaiset tutkimuskohteet paikkatiedostoina (Tab-tiedosto ETRS-TM35FIN)
- 7.9.2 Tiivistelmä Natura-arviosta ja sen liitteissä esitetyistä tiedoista kuulutusta varten (vain julkiset tiedot)*
- 7.10 Tiivistelmä hakemuksessa ja sen liitteissä esitetyistä tiedoista kuulutusta varten*
- 7.10.1 Tätä malminetsintäluvhakemusta voidaan käyttää kuulutusasiakirjana, eikä erillistä tiivistelmää hakemuksesta toimiteta
- 7.11 Merkinnät hakemustietojen julkisuudesta*
- 7.12 Hakemukseen liittyy yhteisiä alueita**

*) Luvan hakijan tulee ilmoittaa lupahakemuksen toimittamisen yhteydessä perusteltu käsityksensä siitä, miltä osin lupahakemus tai sen liitteet sisältävät viranomaisten toiminnan julkisuudesta annetun lain (621/1999) tai muun lainsäädännön mukaan salassa pidettäviä tietoja. Hakijan tulee mahdollisuuksien mukaan toimittaa hakemuksen yhteydessä yleisluontoinen yhteenveto 1 momentissa tarkoitetuista hakemuksen tiedoista, joita voidaan esittää yleisölle.

**) Jos kaivoslain 34 §:n mukainen hakemus koskee yhteisalueissa (758/1989) tarkoitettua yhteistä aluetta tai yhteismetsälaissa (109/2003) tarkoitettua yhteismetsää, hakemukseen on liitettävä sellainen selvitys, joka on tarpeen tiedoksiannon toimittamiseksi yhteisen alueen tai yhteismetsän osakaskunnalle. Vna (391/2012)

8. Vakuus malminetsintälupaa varten

8.1 Hakijan ehdotus vakuudeksi hakemuksessa esitetylle toiminnalle ja perustelut

Hakija esittää vakuutta kaivosviranomaisen ohjeiden mukaisesti.

9. Malminetsintäluvan jälkitoimenpiteet

9.1 Selvitys jälkitoimenpiteistä malminetsintälupa-alueella toiminnan lopettamisen jälkeen

Tutkimuksissa käytettävä välineistö kuten esim. kaapelit, mittalaitteet ja merkintämateriaalit kerätään talteen välittömästi töiden valmistuttua.

Kairauspisteet, koneiden kulkureitit ja parkkialueet tarkastetaan nopeasti kairausten päätyttyä sekä kairausta seuraavan kevään, kesän tai syksyn aikana. Jälkitarkistuksilla varmistetaan kohteen yleinen siisteys ja turvallisuus sekä dokumentoidaan mahdolliset vahingot. Mahdollisten vahinkojen (esim. puusto, tiet) korvaamisesta ja/tai korjaamisesta sovitaan yhdessä maanomistajan / asianosaisten kanssa.

Timanttikairauksessa maaputket saatetaan jättää kairareikiin mahdollisia myöhemmin soritettavia geofysikaalisia mittauksia varten. Tällöin putket katkaistaan mahdollisimman läheltä maanpintaa ja reikäpaikan sijainti merkitään puukepeillä. Maaputken päähän asennetaan reikähattu ja mahdolliset vettä vuotavat reiät tulpataan.

Boliden dokumentoi tutkimusalueen ennen tutkimuksia, tutkimusten aikaan ja tutkimusten päätyttyä.

JATKOAIKAHAKEMUS

(Tämä osa koskee edellisten lisäksi vain valtauksien ja malminetsintälupien jatkoaikahakemuksia)

10. Malminetsintäluvan voimassaolon edellytykset



10.1 Selvitys malminetsinnän tehokkuudesta, tehdyistä toimenpiteistä, tuloksista ja kustannuksista

10.2 Selvitys esiintymän hyödyntämismahdollisuuksista ja jatkotutkimusten tarpeellisuudesta

10.3 Perustelut alueen rajaukselle

11. Lisätietoja



11.1 Lisätietoja malminetsintälupaa varten

12. Lomakkeen lähettäminen

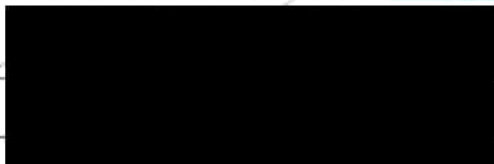
Voit tulostaa ja tallentaa lomakkeen itsellesi ao. painikkeiden avulla.

Lomake lähetetään sähköisesti Tukeisiin **Tallenna ja lähetä lomake** -painiketta painamalla; ohjelma pyytää sinua ensin tallentamaan lomakkeen jonka jälkeen sen voi lähettää oman tietokoneesi sähköpostiohjelmalla Tukeisiin.

Voit lähettää lomakkeen myös itse suoraan osoitteeseen: kaivosasiat@tukes.fi.

Allekirjoitus

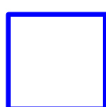
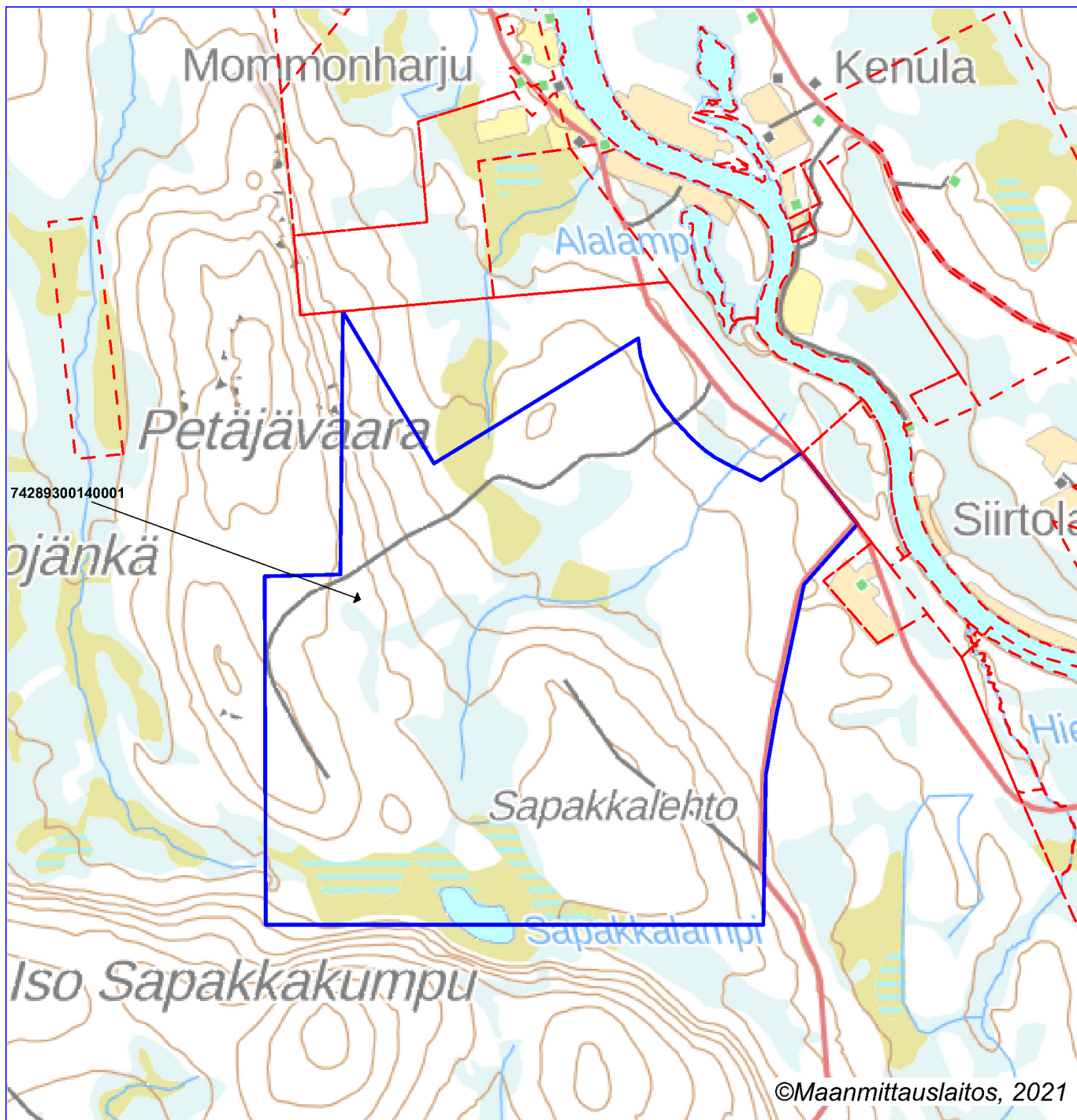
Nimenselvennys



HUOMI!

Muistithan ennen lomakkeen täyttämistä tutustua erilliseen liitteeseen: [Huomioitavat lain ja asetuksen kohdat](#) (klikkaa linkkiä).

Jotta hakemus saa kaivoslain (621/2011) 32 §:n mukaisen etuoikeuden kohteelle, on kaikki kaikkiin kohtiin vastattava ja kaivoslain 34§:n edellyttämällä tavalla, 7 § JA 9 §:n esteet huomioiden. Vastaa kaikkiin kohtiin ja POISTA ESTEET ALUERAJAUKSESTA.



Malminetsintäluvhakemusalue



Kiinteistörajat

Mittakaava 1:25 000

Boliden Kevitsa Mining Oy
Kiuru 3
ML2021:0082

