

KUULUTUS

Turvallisuus- ja kemikaalivirasto (Tukes) on kaivoslain (621/2011) perusteella 26.4.2023 hyväksynyt seuraavan malminetsintälupaa koskevan hakemuksen:

Hakija: Strategic Explorations Oy
Alueen nimi: Kalliolampi
Lupatunnus: ML2021:0138
Alueen sijainti ja koko: Taivalkoski, Posio, 356,13 ha

Päätökseen saa kaivoslain (621/2011) 162 §:n nojalla hakea muutosta valittamalla hallinto-oikeuteen. Valitus on tehtävä kirjallisesti 30 päivän kuluessa päätöksen tiedoksisaannista. Päätöksen tiedoksisaannin katsotaan tapahtuneen seitsemäntenä päivänä päätöksen julkaisemisesta. Päätöksen liitteenä olevasta valitusosoituksesta ilmenee, miten muutosta haettaessa on menettävä.

Päätös on nähtävillä Tukesin kotisivulla osoitteessa: <https://tukes.fi/malminetsintaluvat-ja-valtaukset>

Tieto päätöksen antamisesta on julkaistu sijaintikunnan verkkosivuilla.

Lisätietoja kaivosasiat@tukes.fi tai Antti Mikkola puh. 029 505 2184

Kuulutettu 26.4.2023.

Pidetään nähtävänä 2.6.2023 asti.

LIITTEET

Liite 1: Lupakartta malminetsintäalueesta

Strategic Explorations Oy
c/o Kalliolaw asianajotoimisto
Eteläranta 12
00130 Helsinki

MALMINETSINTÄLUPAPÄÄTÖS

Malminetsintälupahakemus

Hakija: Strategic Explorations Oy
3000243-7
Suomi

Yhteystiedot: c/o Kalliolaw asianajotoimisto
Eteläranta 12
00130 Helsinki

Lisätietoja antaa:

Jukka Pitkälampi
jukka@strategic-res.com
044 240 1390

Alueen nimi: Kalliolampi
Alueen sijainti: Taivalkoski, Posio

Hakemus on tullut vireille 30.11.2021. Kaivosviranomaisen on tehnyt hakemustarkastuksen 30.11.2021, 22.12.2021 sekä 10.1.2022 ja todennut hakemuksen täyttävän kaivoslain 34 §:n vaatimukset. Hakemukselle on annettu lupatunnus ML2021:0138 ja kaivoslain 34 §:n mukainen etuoikeuspäivämäärä 30.11.2021.

Hakemuksen tarkoitus: Malminetsintä kaivoslain (621/2011) pykälien 5, 9 ja 32 tarkoittamalla tavalla

PÄÄTÖS

Turvallisuus- ja kemikaalivirasto (Tukes) **myöntää** kaivoslain (621/2011) nojalla Strategic Explorations Oy:lle malminetsintäluvan nimeltä "Kalliolampi" lupatunnuksella ML2021:0138.

Perustelut: Hakija on osoittanut, että kaivoslaissa (621/2011) säädetty edellytykset täyttyvät eikä luvan myöntämiselle ole kaivoslaissa säädettyä estettä. Tässä malminetsintälupapäätöksessä annetut tarpeelliset tarkentavat lupamääräykset yleisten ja yksityisten etujen turvaamiseksi perustuvat kaivoslain (621/2011) 51 §.

Malminetsintäluvan nojalla luvanhaltijalla on oikeus omalla ja toisen maalla tässä luvassa mainitulla alueella (malminetsintäalueella) tutkia geologisten muodostumien rakenteita ja koostumusta sekä tehdä muita kaivostoimintaa valmistelevia tutkimuksia ja muuta malminetsintää esiintymän paikallistamiseksi sekä sen laadun, laajuuden ja hyödyntämiskelpoisuuden selvittämiseksi sen mukaan kuin tässä malminetsintäluvassa tarkemmin määrätään. Malminetsintälupa ei oikeuta esiintymän hyödyntämiseen.

Päätöksen voimassaolo

Malminetsintälupa on **voimassa tällä päätöksellä enintään neljä (4) vuotta** päätöksen lainvoimaiseksi tulosta.

Perustelut: Luvan voimassaoloaika on lain sallima enimmäisaika malminetsintäluvalle. Malminetsintäluvan voimassaoloa voidaan jatkaa enintään kolme vuotta kerrallaan siten, että lupa on voimassa yhteensä enintään viisitoista vuotta. Mikäli luvanhaltija haluaa pienentää voimassa olevaa malminetsintä lupaa sen voimassaoloaikana tai luopua siitä kokonaan, tulee luvanhaltijan toimittaa kaivosviranomaiselle ilmoitus joko osittaisesta tai koko malminetsintäalueen raukeamisesta (Kaivoslaki 621/2011, 60 §, 61 §, 66 §, 67 §).

Päätöksen täytäntöönpano

Kaivoslain (621/2011) 168.1 §:n mukaisesti malminetsintä lupaan perustuvat toimenpiteet saa aloittaa, kun siihen oikeuttava lupapäätös on saanut lainvoiman ja lupapäätöksessä määrätyt velvoitteet on suoritettu. Jos toimenpiteen suorittaminen edellyttää muualla lainsäädännössä vaadittua lupaa, saa toimenpiteen kuitenkin aloittaa vasta, kun toimenpiteeseen tarvittava muun lainsäädännön mukainen lupapäätös on saanut lainvoiman tai toiminnan aloittamiseen on saatu oikeus asiassa toimivaltaiselta viranomaiselta. Päätöksen lainvoimaisuus tulee tarkistaa luvassa mainitulta hallinto-oikeudelta valitusajan päättymisen jälkeen.

Luvan haltijan tulee huolehtia, että malminetsintätöitä suorittava henkilöstö ja urakoitsijat ovat perehtyneet tässä luvassa annettuihin määräyksiin.

Malminetsintäalueen tiedot

Pinta-ala: 356,13 ha

Alueen nimi: Kalliolampi

Sijainti: Taivalkoski, Posio

Alueen tarkempi sijainti ja rajat ilmenevät tähän päätökseen liitetystä lupakartasta (Liite 1). Lupa-alueesta on rajattu pois tiedossa olevat esteet. Malminetsintää ei saa suorittaa tällä luvalla, eikä jokamiehenoikeudella 150 metriä lähempänä asumiseen tai työntekoon tarkoitettua rakennusta, yksityistä pihapiiriä tai erityiseen tarkoitukseen otetuilla alueilla. Jokamiehenoikeuksiin kuuluvalla liikkumisella ei myöskään saa aiheuttaa haittaa tai häiriötä muille ihmisille tai luonnolle.

Alueesta tarkemmin

Malminetsintä lupa-alueella ei sijaitse suojelualueita, suojeluohjelma-alueita tai valtakunnallisesti merkittäviä tai suojeltuja maisema-alueita. Alue sijaitsee Taivalkosken ja Posion kuntien rajalla molempien mainittujen kuntien alueella. Alueella on voimassa Pohjois-Pohjanmaan maakuntakaava ja Itä-Lapin maakuntakaava. Alue sijaitsee suurimmaksi osaksi Mustavaaran kaivoksen osayleiskaavan alueella, Taivalkosken puolella on myös asemakaava. Aluehallintovirasto on myöntänyt alueelle maaliskuussa 2016 ympäristö- ja vesitalousluvan kaivoksen ja rikastamon toimintaan, lupa on tullut lainvoimaiseksi heinäkuussa 2018.

Otaksuma mineraaleista

Alueen geologiseen malmipotentialiin sekä hakijan suorittamiin tutkimuksiin ja tuloksiin perustuen hakija otaksuu alueella olevan vanadiinia (V), kultaa (Au), kuparia (Cu), kromia (Cr), rautaa (Fe), titaania (Ti), nikkeliä (Ni), platinaa (Pt) ja palladiumia (Pd).

Yleisten ja yksityisten etujen turvaamiseksi tarpeelliset lupamääräykset (velvoitteet ja rajoitukset)

1. Määräys malminetsintätutkimusten sallituista ajankohdista ja menetelmistä, sekä malminetsintään liittyvistä laitteista ja rakennelmista

Tämän malminetsintäluvan nojalla on sallittua suorittaa seuraavia malminetsintätoimenpiteitä ja soveltaa seuraavia malminetsintämenetelmiä:

1. Geofysikaaliset ja geokemialliset tai vaikutuksiltaan niihin verrattavat tutkimusmenetelmät
2. Koneellisesti tehtävät maaperä- ja kallioperänäytteenotto (moreeni-, ura- ja pistenäytteet, kairaus)

Perustelut: Hakija on esittänyt hakemuksessaan nämä menetelmät ja kaivosviranomaisen arvioi ne tarpeelliseksi ottaen huomioon kohteella tehdyt aikaisemmat tutkimukset. Jotta mahdolliselle jatkoluvalle edellytetty vaade tehokkaasta malminetsinnästä toteutuu, tässä lupamääräyksessä tarkoitettujen toimenpiteiden tulee olla pääosin suoritettuina.

2. Määräys tutkimustöitä ja -tuloksia koskevasta selvitysvelvollisuudesta

Malminetsintäluvan haltijan on vuosittain toimitettava kaivosviranomaiselle selvitys suoritetuista tutkimustöistä ja niiden tuloksista. Tutkimustöitä ja -tuloksia koskevaan vuosittaiseen selvitykseen on sisällytettävä: käytetyt tutkimus- ja työmenetelmät, yhteenveto tehdyistä tutkimuksista ja pääasialliset tulokset. Ohje löytyy Tukesin internet-sivuilla. Kunkin kalenterivuoden tutkimustöistä ja -tuloksista on raportoitava seuraavan vuoden kesäkuun loppuun mennessä, ellei toisin ohjeisteta.

Perustelut: Määräyksen perusteena on kaivoslaki (621/2011) 14 § ja VNa kaivostoiminnasta (391/2012) 4 §.

3. Määräys jälkitoimenpiteiden ajankohdasta ja ilmoittamisesta kaivosviranomaiselle

Kun malminetsintälupa on rauennut osittain, kokonaan tai peruutettu, malminetsintäluvan haltijan on raukeavilta alueilta;

1) välittömästi saatettava malminetsintäalue yleisen turvallisuuden vaatimaan kuntoon, poistettava väliaikaiset rakennelmat ja laitteet, huolehdittava alueen kunnostamisesta ja siistimisestä sekä saatettava alue mahdollisimman luonnonmukaiseen tilaan. Malminetsintäluvan haltijan on tehtävä kirjallinen ilmoitus kaivosviranomaiselle, malminetsintäalueeseen kuuluvien kiinteistöjen omistajille ja muille oikeudenhaltijoille, kun toimenpiteet on saatettu loppuun. Ilmoituksen tulee sisältää tiedot jälkitoimenpiteiden päättymispäivästä sekä kuvaus toteutetuista jälkitoimenpiteistä.

2) kuuden kuukauden kuluessa luovutettava kaivosviranomaiselle tutkimustyöselostus, tutkimukseen liittyvä tietoaineisto ja kirjallinen esitys edustavasta otoksesta kairasydämiä. Kaivosviranomaisen ohjeistaa hakijoita tarkemmin raportoinnin muodosta. Ohje löytyy Tukesin internet-sivuilla.

Perustelut: Määräyksen perusteena on kaivoslaki (621/2011), 15 § ja VNa kaivostoiminnasta (391/2012), 5 §.

4. Määräys kaivannaisjätteen jätehuoltosuunnitelmasta ja sen noudattamisesta

Malminetsinnästä tässä luvassa sallituilla menetelmillä (lupamääräys 1, menetelmät 1–2) ei synny kaivannaisjätettä. Malminetsintäluvan haltija on silti aina velvollinen huolehtimaan maa- ja kiviainesjätteen synnyn ehkäisemisestä, sen haitallisuuden vähentämisestä sekä jätteen hyödyntämisestä tai käsittelemisestä.

Perustelut: Määräyksen perusteena on kaivoslaki (621/2011) 13 § ja VNa kaivostoiminnasta (391/2012) 3 §.

5. Määräys ilmoitusvelvollisuudesta koskien malminetsintäalueen maastotöitä ja rakennelmia

Malminetsintäluvan haltijan on hyvissä ajoin etukäteen ilmoitettava kirjallisesti malminetsintäalueeseen kuuluvien **kiinteistöjen omistajille** (sekä näihin rinnastettaville, Kaivoslaki 5.2 §), Taivalkosken paliskunnalle, ja muille oikeudenhaltijoille kaikista maastotöistä, jotka voivat aiheuttaa vahinkoa tai haittaa, sekä väliaikaisista rakennelmista.

Malminetsintäluvan haltijan on ilmoitettava maastotöistä toimialallaan yleistä etua valvoville viranomaisille:

- Tukesille,
- toimivaltaisen Pohjois-Pohjanmaan ELY-keskuksen ympäristövastuualueelle,
- toimivaltaisen Lapin ELY-keskuksen ympäristövastuualueelle,
- Metsähallitukselle
- Mikäli lupa-alueelta löydetään tutkimusten yhteydessä muinaismuistolaissa tarkoitettuja kohteita, tulee luvanhaltijan toimia siten kuin muinaismuistolaissa todetaan ja ilmoittaa löydöksistä viipymättä alueelliselle Pohjois-Pohjanmaan museolle ja Lapin maakuntamuseolle.

Perustelut: Määräyksen perusteena on kaivoslaki (621/2011) 12 § ja VNa kaivostoiminnasta (391/2012) 2 §.

6. Määräys malminetsintäalueen koon pienentämisen aikataulusta

Kaivosviranomainen ei näe tässä vaiheessa tarvetta malminetsintäalueen pienentämiselle. Tutkimuksia voidaan pitää perusteltuna koko ML2021:0138 alueella. Jos luvan haltija haluaa pienentää voimassa olevaa malminetsintälupaa tai luopua siitä kokonaan, tulee luvan haltijan tehdä ilmoitus joko osittaisesta tai koko malminetsintäalueen raukeamisesta.

Perustelut: Määräyksen perusteena on kaivoslaki (621/2011) 11 §, 51, 67 §). Otettaessa huomioon alueen koko, tutkimussuunnitelma ja sen perustelut, sekä seikka, että kyseessä on vaiheittain etenevä tutkimustoiminta, voidaan tutkimuksia pitää perusteltuna koko alueelle.

7. Määräys vakuuden asettamisesta

Tässä malminetsintäluvassa **ML2021:0138** määrätään lupakohtainen **4000 euron** suuruinen vakuus. Vakuus asetetaan pankkitalletuksena Turvallisuus- ja kemikaalivirastolle kaivoslain (621/2011) 15 §:ssä tarkoitettujen jälkitoimenpiteiden sekä 103 §:ssä tarkoitetun vahingon ja haitan korvaamista, sekä muiden kaivoslakiin perustuvien velvoitteiden täyttämistä varten. Tässä malminetsintäluvassa määrätty vakuus on asetettava viimeistään 30 päivänä siitä, kun malminetsintälupa on tullut lainvoimaiseksi, luvanhaltijan malminetsinnästä mahdollisesti aiheutuvaa vahinkoa, haittaa tai muuta kaivoslaissa mainittua velvoitetta varten pankkiin avatulle

vakuustalletustilille. Kaivoslain 73 §:ssä tarkoitettu luvan siirto ei vapauta vakuutta.

Perustelut: Määräyksen perusteena on kaivoslaki (621/2011) 107, 109, 110 ja 111 §. Vakuus asetetaan kaivosviranomaisen arvion perusteella, joka perustuu malminetsintäalueilla suoritetun valvontatyön kautta saatuihin havaintoihin. Valvontahavaintojen perusteella tyypillisimpien malminetsintäalueilla sattuvan vahingon suuruusluokka on linjassa tässä luvassa määrätyn vakuuden kanssa. Kaivosviranomaisen on arvioinut toiminnan laatua ja laajuutta (lupamääräys 1), toiminta-alueen erityispiirteitä, sekä luvassa säädettyjä velvoitteita lupamääräykset huomioiden ja päätyttyä määrättyyn vakuuteen. Luvassa sallitut geofysikaaliset- ja geokemialliset tutkimusmenetelmät tai maaperä- ja kallioperänäytteenotto eivät aiheuta merkittävää vahinkoa ympäristölle tai luonnolle, kun tutkimustyö suoritetaan lupamääräyksiä noudattaen. Malminetsinnästä johtuvia tyypillisiä maanomistajalle aiheutuvia vahinkoja ovat lähinnä yksittäiset puustovahingot. Luvassa on kielletty luonnonsuojelulain nojalla rauhoitettujen lajien vahingoittaminen tai vaarantaminen. Mikäli alueella on sellaisia, niitä varten on annettu tarkat rajoitukset. Lähtökohtaisesti luvanhaltijan urakoitsijoilla on erillinen vastuuvakuutus tutkimustoimissa aiheutuneita ennakoimattomia vahinkoja varten. Kaivosviranomaisen harkitsee luvan siirron tai muuttamisen yhteydessä, onko vakuuden suuruutta tarkistettava.

8. Määräykset malminetsintää ja malminetsintäalueen käyttöä koskevista seikoista sen varmistamiseksi, ettei toiminnasta aiheudu kaivoslaissa (621/2011) kiellettyä seurausta

Malminetsintä sekä malminetsintäalueella liikkuminen ja muu alueen käyttö on rajoitettava tutkimustyön kannalta välttämättömiin toimenpiteisiin. Toimenpiteet on suoritettava siten, että niistä ei aiheudu kohtuudella vältettävissä olevaa yleisen tai yksityisen edun loukkausta eikä merkittäviä muutoksia luonnonolosuhteissa. Luonnonolosuhteilla tarkoitetaan alueen pohja- ja pintavesioloja, lämpö- ja kosteusoloja sekä kasvien kasvupaikkatekijöitä.

Tämän päätöksen liitteessä 1 tarkoitettulla malminetsintäalueella ja 30 metrin etäisyydellä sen rajasta toiminnan kannalta välttämättömään liikkumiseen ei tarvita erillistä maastoliikennelupaa. Tutkimustyön kannalta välttämättömiin kairaustoimenpiteisiin saa käyttää alueen vettä, mutta jos kairauksessa käytettävän veden määrä ylittää 100m³/vrk, on toimittava siten kuin vesilain (587/2011) 2. luvun 15 §:ssä todetaan. Tutkimustöitä tehtäessä on otettava aina huomioon ympäristönsuojelulain (527/2014) 17§:n mukainen pohjaveden pilaamiskielto. Malminetsinnästä ja muusta malminetsintäalueen käytöstä ei saa aiheutua merkittäviä muutoksia luonnonolosuhteissa, eikä merkittävää maisemallista haittaa.

Malminetsintäluvan haltijan on kairauksen päätyttyä tulpattava kairareivät teräksisen maakairausputken paikalleen jäädessä mansettitulpalla pohjaveden maanpinnalle nousun estämiseksi. Kairaputket on katkaistava noin 0,10–0,20m pituuteen läheltä maanpintaa, kairaputken päät on peitettävä metallisella suojahatulla ja merkittävä selvästi huomiovärillisin puupaaluin, joissa on kairauspaikan tunnisteet ja heijastin. Kairakohteiden jätehuolto sekä siistiminen on tehtävä välittömästi töiden loputtua kohteella.

Perustelut: Malminetsintäluvan haltijan on luovuttuaan malminetsintäalueesta tai sen menetettyään viipymättä saatettava malminetsintäalue yleisen turvallisuuden vaatimaan kuntoon, sekä saatettava alue mahdollisimman luonnonmukaiseen tilaan (621/2011) 11 ja 15 §.

9. Määräykset yleisen ja yksityisen edun kannalta välttämättömistä ja luvan edellytysten toteuttamiseen liittyvistä seikoista

Vaikka tässä malminetsintäluvassa sallitut tutkimusmenetelmät eivät vaikuta laajasti ympäristöön, malminetsintäluvassa haltijan on oltava kuitenkin riittävästi selvillä hankkeen ympäristövaikutuksista siinä laajuudessa kuin kohtuudella voidaan edellyttää.

Luvansaajan on huolehdittava tutkimustoiminnassaan, ettei eri tutkimusvaiheissa päädy kiintoainesta pintavesiin. Alueelta tunnetaan myös metsälain 10 §:ssä mainittuja kohteita, jotka tulee huomioida tutkimustoiminnassa. Alueelta saattaa olla lähteitä, puron- ja noronvarsimetsiä. Tämä tulee huomioida siten, ettei tutkimustoiminnalla ole heikentäviä vaikutuksia ko. luontokohteisiin ja lajien elinympäristöihin. Luonnontilaisten tai luonnontilaisten kaltaisten lähteiden luonnontilan vaarantaminen on kielletty. Pienvedet, lähteet ja norot on huomioitava tutkimustoiminnassa riittäväällä suojavyöhykkeellä.

Tutkimusalueella on havaintoja uhanalaisesta (vaarantunut) liito-oravasta (EU:n luontodirektiivin II- ja IV-liitteiden mukainen laji). Mikäli malminetsinnän aikana toteutetaan puustoon kaatoa, tulee ennen puiden kaatamista varmistaa, ettei toimenpiteellä poisteta liito-oravan lisääntymis- ja levähdyspaikkoja.

Lupa-alueella on uhanalaisen (vaarantunut) lajin (lähdesammal) esiintymiä. Tämä tulee huomioida tutkimustoiminnassa siten, ettei toiminta vahingoita tai vaaranna niiden esiintymiä.

Malminetsintälupa-alueen läheisyydessä on uhanalaisen suuren petolinnun pesäreviiri. Etäisyys reviiriin on riittävä maastossa tapahtuvaan toimintaan. Mikäli lupa-alueella suoritetaan matalalla tapahtuvia lentomittauksia, tulee ne ajoittaa pesimäkauden ulkopuolelle (15.2-31.7 välisenä aikana).

Lupa-alueella olevia Rautaruukki Oy:n PIMA-kapseliin liittyviä rakenteita ei saa vaurioittaa tutkimustoimilla.

Lupa-alueella saattaa Metsähallituksen lausunnon pohjalta olla muinaismuistolain (295/1963) suojelomia kiinteitä muinaisjäännöksiä (tervahauta), jotka tulee huomioida lupa-alueen tutkimustöiden ja reittien suunnittelussa.

Lisätietoja kohteen tilanteesta saa Pohjois-Pohjanmaan ELY-keskuksen lausunnossa (Liite 5), Lapin ELY-keskuksen lausunnossa (Liite 6), Metsähallituksen lausunnossa (Liite 7), Pohjois-Pohjanmaan museon lausunnossa (Liite 8) ja Lapin maakuntamuseon lausunnossa (Liite 9) mainitulta yhteyshenkilöltä tai Tukesilta.

Malminetsintäluvassa haltijan tulee esittää hyvissä ajoin ennen tutkimustöiden aloittamista tarkka tutkimussuunnitelma toimenpiteineen ja sijaintitietoineen Tukesille. Lisäksi tutkimussuunnitelma tulee toimittaa tiedoksi toimivaltaiselle Pohjois-Pohjanmaan ELY-keskukselle, Lapin ELY-keskukselle, Metsähallitukselle, Pohjois-Pohjanmaan museolle ja Lapin maakuntamuseolle.

Perustelut: Tutkimussuunnitelman esittämisvelvollisuudella varmistetaan, että toimenpiteisiin voidaan tarvittaessa valvonnallisesti puuttua. Samalla Tukesin on mahdollista kaivoslain valvonnan toteuttamiseksi arvioida toimenpiteiden vaikutusta ja tarvittaessa antaa tarkempia lisämääräyksiä toimenpiteiden suorittamisesta. Kaivoslaki (621/2011) 11 § ja 12 §, VNa (391/2012) 2 §.

Siirtyminen lupa-alueelle, ja lupa-alueella liikkuminen on sulanmaan aikana pyrittävä suunnittelemaan niin, että luontaisia aukkoja ja olemassa olevia uria käytetään mahdollisimman paljon hyväksi. Kosteikkoalueilla liikkumista tulee ensisijaisesti välttää sulanmaan aikana. Toiminnanharjoittajan on oltava selvillä toimintansa ympäristövaikutuksista, ympäristöriskeistä ja niiden hallinnasta sekä haitallisten vaikutusten vähentämismahdollisuuksista. Koneellinen tutkimus ja näytteenotto alueilla, joilla on olemassa vaarana, että tutkimukset tai liikkuminen aiheuttaa maaperään vahinkoja (suot), tulee suorittaa aina ajankohtana, jolloin maaperä on jäänyt. Tutkimusmontut ja kuopat tulee merkitä huomiokepein sekä luiskata loiva reunaisiksi päistään niiden ollessa auki ja sisältävän putoamisvaaran.

Malminetsintäluvan haltijan on rajoitettava malminetsintä ja muu malminetsintäalueen käyttö tutkimustyön kannalta välttämättömiin toimenpiteisiin. Toimenpiteet on suunniteltava siten, että niistä ei aiheudu kohtuudella vältettävissä olevaa yleisen tai yksityisen edun loukkausta. Malminetsintäluvan nojalla tapahtuvasta malminetsinnästä ja muusta malminetsintäalueen käytöstä ei saa aiheutua:

- 1) haittaa ihmisten terveydelle tai vaaraa yleiselle turvallisuudelle;
- 2) olennaista haittaa muulle elinkeinotoiminnalle;
- 3) merkittäviä muutoksia luonnonolosuhteissa;
- 4) harvinaisten tai arvokkaiden luonnonesiintymien olennaista vahingoittumista;
- 5) merkittävää maisemallista haittaa.

Perustelut: Määräys perustuu kaivoslain (621/2011) 11 § ään.

Alue kuuluu Taivalkosken paliskunnan alueeseen. Malminetsintätutkimukset on sovitettava alueella toimivan paliskunnan kanssa siten, ettei niistä aiheudu kohtuutonta haittaa poronhoidolle. Malminetsintäluvan haltijan on ilmoitettava alueen paliskunnalle tutkimustöistä ja niiden aikataulusta, sekä muusta alueiden käytöstä hyvissä ajoin ennen tutkimustöiden aloittamista. Malminetsintäluvan haltijan on otettava huomioon alueella mahdollisesti olevat poronhoidolle tärkeät rakenteet kuten esimerkiksi erotusaita ja käytettävä valmiita veräjiä kulkemiseen. Edellä mainituilla toimenpiteillä vähennetään malminetsinnästä poronhoitoelinkeinolle mahdollisesti aiheutuvia haittoja poronhoitoalueella.

Perustelut: Kaivoslain (621/2011) 11 §:n mukaisesti malminetsintäluvan haltijan on rajoitettava malminetsintä ja muu malminetsintäalueen käyttö tutkimustyön kannalta välttämättömiin toimenpiteisiin. Toimenpiteet on suunniteltava siten, että niistä ei aiheudu kohtuudella vältettävissä olevaa yleisen tai yksityisen edun loukkausta.

Malminetsintäluvan nojalla tapahtuvasta malminetsinnästä ja muusta malminetsintäalueen käytöstä ei saa aiheutua:

- 1) haittaa ihmisten terveydelle tai vaaraa yleiselle turvallisuudelle;
- 2) olennaista haittaa muulle elinkeinotoiminnalle;
- 3) merkittäviä muutoksia luonnonolosuhteissa;
- 4) harvinaisten tai arvokkaiden luonnonesiintymien olennaista vahingoittumista;
- 5) merkittävää maisemallista haittaa.

10. Määräys malminetsintäkorvauksen suuruudesta ja maksuajankodasta

Malminetsintäluvan haltijan on maksettava malminetsintäalueeseen kuuluvien kiinteistöjen omistajille vuotuista korvausta **20 euroa hehtaarilta** luvan voimassaoloajalta. Malminetsintäalueesta lasketaan kokonaispinta-ala, ja jokaisen kiinteistön tai muiden

rekisteriyksiköiden osalta pinta-ala vähintään 0,1 hehtaarin tarkkuudella.

Malminetsintäkorvaus ensimmäiseltä vuodelta on maksettava viimeistään 30 päivänä siitä, kun malminetsintälupa on tullut lainvoimaiseksi. Seuraavina vuosina korvaus on maksettava vastaavana ajankohtana. Luvan haltijan on ilmoitettava malminetsintäkorvauksen kokonaissuorituksesta kirjallisesti kaivosviranomaiselle, kun velvollisuus on täytetty.

Perustelut: Määräys perustuu kaivoslain (621/2011) 99 §:ään, jossa säädetään malminetsintäkorvauksen suuruudesta ja maksutavasta ja kaivoslain (621/2011) 51.11 § ja 152.1 §.

Mikäli hakija pienentää tai muuttaa tässä päätöksessä määrättyä malminetsintäaluetta muutoshakemuksella, määräytyy uusi malminetsintäkorvaus maanomistajalle seuraavasta tämän lupapäätöksen maksupäivästä alkaen muutospäätöksessä määrättävän pinta-alan mukaan.

Perustelut: Määräys perustuu kaivoslain (621/2011) 51 §, 67, 69 §:ään jossa säädetään malminetsintäluvan raukeamisesta ja muuttamisesta.

11. Määräys vahinkojen ja haittojen korvaamisesta malminetsintäalueella

Malminetsintäluvan haltijan on korvattava malminetsintäalueella tapahtuvasta kaivoslakiin (621/2011) perustuvasta toiminnasta aiheutuneet vahingot ja haitat, jollei jonkin toimenpiteen osalta korvauksesta toisin säädetä.

Perustelut: Määräys perustuu kaivoslain (621/2011) 103 §:ään, jossa säädetään vahinkojen ja haittojen korvaamisesta malminetsintäalueella.

Hakemuksen käsittely

Hakemus: Strategic Explorations Oy	30.11.2021
Hakemuksen muutos: Strategic Explorations Oy (toimitettu päivitetty hakemus liitteineen)	22.12.2021
Hakemuksen muutos: Strategic Explorations Oy (rajattu pois päällekkäisyys viereisen varausalueen kanssa)	10.1.2022
Hakemuksen täydennys: Strategic Explorations Oy (maanomistajatietojen toimitus)	20.1.2023
Kuulutus hakemuksesta: Tukes	1.2.2023
Lausuntopyyntö: Tukes	1.2.2023
Päätös: Tukes	26.4.2023

Lupahakemuksesta tiedottaminen

Tukes on tiedottanut hakemuksesta 1.2.2023 kuuluttamalla siitä 30 päivän ajan Taivalkosken ja Posion kuntien ilmoituskanavilla. Hakemus on ollut nähtävillä myös Tukesin internet-sivuilla. Hakemus on ollut nähtävillä 13.3.2023 saakka.

Tukes on tiedottanut hakemuksesta Koillis-Sanomat lehdessä 1.2.2023

Tukes on tiedottanut hakemuksesta asianosaisille maanomistajille kirjeitse 1.2.2023

Lausunnot ja mielipiteet on pyydetty toimitettavaksi viimeistään 13.3.2023. Tämän

päivämääränkin jälkeen toimitetut lausunnot ja mielipiteet on otettu ratkaisussa huomioon.

Lausuntopyynnöt ja lausunnot hakemuksesta

Hakemuksesta on lähetetty lausuntopyynnöt ja saatu lausunnot seuraavasti:

- 1) Tukesin lausuntopyyntö on lähetetty **Taivalkosken kunnalle** 1.2.2023.
Taivalkosken kunta ei ole antanut lausuntoa.
- 2) Tukesin lausuntopyyntö on lähetetty **Posion kunnalle** 1.2.2023.
Posion kunta on antanut lausunnon 9.3.2023 (liite 4)
- 3) Tukesin lausuntopyyntö on lähetetty **Pohjois-Pohjanmaan ELY-keskukselle** 1.2.2023.
Pohjois-Pohjanmaan ELY –keskus on antanut lausunnon 16.2.2023 (liite 5).
- 4) Tukesin lausuntopyyntö on lähetetty **Lapin ELY-keskukselle** 1.2.2023.
Lapin ELY-keskus on antanut lausunnon 3.3.2023 (liite 6).
- 5) Tukesin lausuntopyyntö on lähetetty **Metsähallitukselle** 1.2.2023.
Metsähallitus on antanut lausunnon 2.3.2023 (liite 7).
- 6) Tukesin lausuntopyyntö on lähetetty **Pohjois-Pohjanmaan museolle** 1.2.2023.
Pohjois-Pohjanmaan museo on antanut lausunnon 14.2.2023 (liite 8).
- 7) Tukesin lausuntopyyntö on lähetetty **Lapin maakuntamuseolle** 1.2.2023.
Lapin maakuntamuseo on antanut lausunnon 20.2.2023 (liite 9).
- 8) Tukesin lausuntopyyntö on lähetetty **Taivalkosken paliskunnalle** 1.2.2023.
Taivalkosken paliskunta ei ole antanut lausuntoa.

Muistutukset ja mielipiteet

Hakemuksen johdosta esitettiin 1 mielipide.

Henkilötietoihin sovelletaan tietosuojalakia (1050/2018) ja EU:n yleistä tietosuoja-asetusta (GDPR).

Hakijan vastine

Hakijalta ei ole pyydetty vastinetta.

Tukesin kannanotto lausunnoissa ja muistutuksissa esitettyihin yksilöityihin vaatimuksiin

Lausunnoissa ja mielipiteissä esitetyt asiat on otettu lupapäätöksessä huomioon lupamääräyksiin.

Lähtökohtaisesti mielipiteessä esitetään, että malminetsintälupaa ei tulisi myöntää. Perusteluna tälle on mahdollisen malminetsintälupahakemusta seuraavan kaivostoiminnan aiheuttamat haitat luonnolle ja muulle maankäytölle, jos luvan myöntämisestä myöhemmin seuraa kaivostoimintaa hakemuksen kohteena olevalla malminetsintäalueella.

Malminetsintälupa ei mahdollista kaivostoimintaa alueella. Malminetsintälupa mahdollistaa

alueella tehtävän tutkimustyön, jotta voidaan selvittää, löytyykö alueelta taloudellisesti hyödynnettäviä kaivosmineraaleja. Mielipiteissä ei esitetä sellaisia kaivoslakiin perustuvia seikkoja, joiden puolesta kaivosviranomaisen tulisi hylätä malminetsintälupahakemus. Kaivoslain 45 §:n mukaisesti kaivosviranomaisen on myönnettävä malminetsintälupa, mikäli kaivoslain edellytykset täyttyvät, eikä luvan myöntämiselle ole kaivoslaissa säädettyä estettä.

Malminetsintälupahakemus on tarkastettu sen saavuttua 30.11.2021 sekä 22.12.2021 ja 10.1.2022, ja todettu sisältävän kaivoslain 34 §:n ja 169 §:n mukaiset tiedot. Lisäksi hakemus sisältää Valtioneuvoston asetuksen (391/2012) 12 (kohdat 1-9) ja 13 (kohdat 1-4) pykälissä edellytetyt tiedot.

Hakemus sisältää kaikki kaivoslain edellyttämät tiedot, tämä on todettavissa hakijan toimittamasta hakemuslomakkeesta, joka löytyy Tukesin internet sivuilta. Malminetsintälupahakemus ei tule vireille, jos hakemustarkastuksessa todetaan, että hakemus ei täytä kaivoslain 34 §:n vaatimuksia. Tällöin hakijalle varataan mahdollisuus täydentää hakemustaan hallintolain (434/2003) mukaisesti.

Malminetsintälupahakemuksen kuuluttamisesta säädetään kaivoslain 40 §:ssä. Kuulutisasiakirjan sisällöstä säädetään VNa kaivostoiminnasta 391/2012 26 §:ssä. ML2021:0138 hakemuksen kuulutuksessa käytetty kuulutusasiakirja sisältää asetuksen 26 §:n mukaiset tiedot, lisäksi kuulutusasiakirjan liitteenä on ollut hakijan toimittama hakemuslomake ja kaivosviranomaisen laatima kartta. Kuulemisasiakirjat ovat siis kaivoslain mukaiset.

Kyse on malminetsinnästä, kuulemisasiakirjassa ei edellytetä muita hankekokonaisuuteen kuuluvia lupa-alueita, hankealueen asianosaisia, saati antaa määräyksiä yleisten ja yksityisten etujen turvaamiseksi tarpeellisia määräyksiä tai vakuuden määrittämisperusteita. Kyse on hakemuksen kuuluttamisesta, jossa toimitaan selkeästi kaivoslain 40 §:n mukaisesti. Hakemuskuulutuksessa ei anneta minkäänlaisia lupamääräyksiä, vaan lupamääräykset annetaan malminetsintälupapäätöksessä.

Kuulutuksesta tiedotetaan asianosaisia maanomistajia kaivoslaissa säädetyllä tavalla. Tässä tapauksessa ilmoitus on tapahtunut kaivoslain 40 §:n mukaisesti.

Malminetsintälupapäätöksessä annettavat lupamääräykset perustuvat kaivoslain 51 §:ään, jossa säädetään malminetsintäluvassa annettavista yleisten ja yksityisten etujen turvaamiseksi tarpeellisista määräyksistä. Nämä määräykset on annettu tässä lupapäätöksessä siltä osin kuin ne koskevat aluetta: Lupamääräykset 1-11. Hakemusmateriaalit on julkisesti kuulutettu ja hakemusmateriaaleissa olevat tiedot voidaan todeta mm. Tukesin nettisivuilla olevasta materiaalista.

Kaivannaisjäteasiat ja pohjaveden pilaantumisen estäminen

Kaivoslain 13 §:n vaatimukseen (Malminetsintäalueen maa- ja kiviainesjätettä koskevat toimenpiteet), hakija on viitannut lupahakemuslomakkeen kohdassa 4.2, jossa kyseiset asiat on selvitetty riittävällä tarkkuudella. Luvassa sallituilla menetelmillä malminetsintätoiminnasta ei synny varsinaista kaivannaisjätettä. Kairauksesta voi kertyä maanpinnalle kairaussoijaa, joka on hienojakoista kyseisen kohteen kallioainesta. Lupamääräyksissä kiintoainesta ei saa päästää pintavesiin.

Tutkimustöitä tehtäessä huomioon otettava ympäristönsuojelulain (527/2014) 17§:n mukainen pohjaveden pilaamiskielto on kirjattu lupamääräysten kohtaan 8. Pohjois-Pohjanmaan ELY-keskus

ja Lapin ELY-keskus katsoo lausunnossaan, että malminetsintää voidaan alueella tehdä hakemuksessa esitetyillä menetelmillä, kunhan ympäristökohteet huomioidaan koneellisten töiden suunnittelussa, ajoituksessa ja toteutuksessa eikä vesilain mukaiselle luvalla eikä luonnonsuojelulain 65 §:n mukaiselle Natura-arvioinnille ole tarvetta.

ELY-keskus voi tarvittaessa antaa asiaan liittyen määräyksiä saatuaan tutkimussuunnitelman ennakoita kuten tässä luvassa on määrätty.

Vakuusasiat

Malminetsintäluvalla määrättävän vakuuden määrää kaivosviranomainen. Tämän lupapäätöksen lupamääräyksessä 7 on määrätty vakuus, joka asetetaan pankkitalletuksena Turvallisuus- ja kemikaalivirastolle kaivoslain (621/2011) 15 §:ssä tarkoitettujen jälkitoimenpiteiden sekä 103 §:ssä tarkoitetun vahingon ja haitan korvaamista, sekä muiden kaivoslakiin perustuvien velvoitteiden täyttämistä varten.

Lupakohtainen vakuus on varmistuksena siitä, että velvoitteet myös hoidetaan. Määrätty vakuussumma on luvamukaiselle toiminnalle riittävä toiminnan laatu ja laajuus huomioon ottaen. Suomessa on myönnetty satoja malminetsintälupia, eikä niissä määrättyjä vakuuksia ei ole tarvinnut käyttää kertaakaan. Malminetsinnästä johtuneet vähäiset vahinkoasiat ovat hoidettu lupamääräyksessä 11 (Määräys vahinkojen ja haittojen korvaamisesta malminetsintäalueella) määrätyn velvoitteen kautta.

Korvausasiat, etäisyydet ja muut seikat.

Lausunnoissa ja muistutuksissa kuvattuja ympäristövaikutuksia ei aiheudu tavanomaisesta kallioperän tutkimuskairauksesta. Malminetsinnästä johtuvia mahdollisia maanomistajalle aiheutuvia vahinkoja ovat puustovahingot (joudutaan kaatamaan yksittäisiä puita kairausalueelle pääsemiseksi) tai tutkimusalueelle johtavalle tielle aiheutuneet vauriot. Luvanhaltija on velvollinen korvaamaan ne. Veden saastuminen, kemialliset haitat, tai meluhaitat eivät liity hetkelliseen malminetsintäkairaukseen.

Malminetsintään liittyvä kairaustoiminta tapahtuu paikallisesti ja ajallisesti lyhytkestoisesti, jolloin kairauksesta aiheutuva meluhaitta tulee olemaan vähäinen. Malminetsintään liittyvistä kairauksista tehdyissä tutkimuksissa ei ole todettu syntyvän sellaista melua, jonka voitaisiin olevan haitallista ympäristölle ja lähialueella asuville. Kairaus ei aiheuta tärinää, kun suunnitellussa kairauksessa ei käytetä iskuporamenetelmää.

Maastoliikennelain (1710/1995) 4.1 §:n ja 4.2 §:n 9-kohdan mukaan kaivoslaissa (621/2011) tarkoitetulla malminetsintäalueella ja 30 metrin etäisyydellä sen rajasta moottorikäyttöisellä ajoneuvolla liikkuminen ei edellytä maanomistajan tai haltijan lupaa.

Tiedoksi luvan haltijalle

Kaivoslain (621/2011) suhde muuhun lainsäädäntöön

Sen lisäksi, mitä kaivoslaissa säädetään, sovelletaan kaivoslain mukaista lupa- tai muuta asiaa ratkaistaessa ja muutoin tämän lain mukaan toimittaessa muun muassa; luonnonsuojelulakia ([1096/1996](#)), ympäristönsuojelulakia ([527/2014](#)), erämaalakia ([62/1991](#)), maankäyttö- ja rakennuslakia ([132/1999](#)), vesilakia ([587/2011](#)), poronhoitolakia ([848/1990](#)), säteilylakia ([592/1991](#)), ydinenergialakia ([990/1987](#)), muinaismuistolakia ([295/1963](#)), maastoliikennelakia

(1710/1995) ja patoturvallisuuslakia (494/2009). Vesil 587/2011. Malminetsintäluvan haltijan on aina noudatettava Suomen lainsäädäntöä ja asiaan liittyviä muita kansainvälisiä sopimuksia.

Maastossa liikkuminen

Maastoliikennelain (1710/1995) 4.1 §:n ja 4.2 §:n 9-kohdan mukaan kaivoslaissa (621/2011) tarkoitettulla malminetsintäalueella ja 30 metrin etäisyydellä sen rajasta moottorikäyttöisellä ajoneuvolla liikkuminen ei edellytä maanomistajan tai haltijan lupaa, kun kyse on asianomaisessa malminetsintäluvassa tai kaivosluvassa tarkoitettun toiminnan kannalta välttämättömästä liikkumisesta. Mikäli malminetsintäalue rajautuu alueeseen, jolla liikkumista on rajoitettu (esim. luonnonsuojelualue), malminetsintäalueen rajan ulkopuolella tarvitaan alueen hallinnasta vastaavan viranomaisen suostumus.

Viitaten lupamääräykseen 9, malminetsintäluvan haltija veloitetaan rajoittamaan malminetsintä ja malminetsintäalueen käyttö tutkimustyön kannalta välttämättömiin toimenpiteisiin. Malminetsinnästä ei saa aiheutua merkittäviä muutoksia luonnonolosuhteissa, harvinaisten tai arvokkaiden luonnonesiintymien olennaista vahingoittumista, merkittävää maisemallista haittaa. Alueen koskemattomuuteen, joka liittyy alueen suojelutavoitteisiin, on säilytettävä. Aiheutetut vahingot on korvattava maanomistajalle.

Luvan muuttaminen ja raukeaminen

Malminetsintäluvan haltijan on kaivoslain (621/2011) 69 §:n mukaan haettava malminetsintäluvan muuttamista, jos tutkimussuunnitelmaa muutetaan tai täydennetään siten, että lupamääräyksiä on tarpeen tarkistaa. Luvanhaltija voi lisäksi hakea malminetsintäluvan muuttamista lupamääräysten tarkistamiseksi, kun luvan mukaista toimintaa on tarpeen muuttaa.

Kaivosviranomaisen on päätettävä, että malminetsintälupa raukeaa, jos luvanhaltija tekee asiaa koskevan ilmoituksen. Luvanhaltija on velvollinen tekemään ilmoituksen, jos tarkoituksena ei enää ole harjoittaa lupaan perustuvaa toimintaa. Malminetsintälupa raukeaa ilmoituksen saavuttua kaivosviranomaiselle.

Luvan voimassaolon jatkaminen

Luvanhaltijan tulee toimittaa hakemus malminetsintäluvan voimassaolon jatkamiseksi kaivosviranomaiselle viimeistään kaksi kuukautta ennen luvan voimassaolon päättymistä. (VnA kaivostoiminnasta (391/2012) 27.1 §).

Kaivoslain (621/2011) 61.1 §:n mukaan malminetsintäluvan voimassaoloa voidaan jatkaa enintään kolme vuotta kerrallaan siten, että lupa on voimassa yhteensä enintään viisitoista vuotta.

Kaivoslain (621/2011) 61.2 §:n mukaan malminetsintäluvan voimassaolon jatkamisen edellytyksenä on, että:

- 1) malminetsintä on ollut tehokasta ja järjestelmällistä;
- 2) esiintymän hyödyntämismahdollisuuksien selvittäminen edellyttää jatkotutkimuksia;
- 3) luvanhaltija on noudattanut tässä laissa säädettyjä velvollisuuksia samoin kuin lupamääräyksiä;
- 4) voimassaolon jatkamisesta ei aiheudu kohtuutonta haittaa yleiselle tai yksityiselle edulle.

Kaivoslain (621/2011) 66 §:n mukaan malminetsintäluvan voimassaolon jatkamista varten lupaviranomaiselle on ennen luvan voimassaolon päättymistä toimitettava lupahakemus sekä

lupaharkinnan kannalta tarpeelliset ja luotettavat selvitykset edellä mainituista voimassaolon jatkamisen edellytyksistä.

Kaivostoiminnasta annetun valtioneuvoston asetuksen (391/2012) 27.2 §:n mukaan hakemuksesta tulee käydä ilmi hakijan haluamat muutokset lupa-alueeseen tai muut merkittävät muutokset sekä asianosaisissa tapahtuneet muutokset. Asetuksen 27.3 §:n mukaisesti hakemukseen tulee liittää lupaharkinnan kannalta tarpeellinen ja luotettava selvitys:

- 1) hakemuksen kohteena olevan luvan nojalla tehdyistä toimenpiteistä ja niiden tuloksista;
- 2) alueelle kohdistuneiden tutkimuskustannusten määrästä;
- 3) esiintymän hyödyntämismahdollisuuksista ja jatkotutkimusten tarpeellisuudesta;
- 4) perustelut aluerajaukselle.

Lisäksi hakemukseen sovelletaan vastaavasti, mitä lupahakemuksesta säädetään kaivoslain (621/2011) 34 §:ssä.

Lupapäätöksestä tiedottaminen

Lupapäätös on toimitettu päätöksenantopäivänä:

- Strategic Explorations Oy:lle,

Jäljennös päätöksestä on toimitettu antopäivänä

- Taivalkosken kunnalle,
- Posion kunnalle,
- Pohjois-Pohjanmaan ELY-keskukselle,
- Lapin ELY-keskukselle,
- Metsähallitukselle,
- Pohjois-Pohjanmaan museolle,
- Lapin maakuntamuseolle,
- Taivalkosken paliskunnalle,
- niille, jotka ovat jäljennöstä erikseen pyytäneet

Päätöksen antamisesta on ilmoitettu

- maanomistajille (kirjeitse)
- asianosaisille, joita asia erityisesti koskee
- muistutuksen esittäjille
- niille, jotka ilmoitusta ovat erikseen pyytäneet

Tukes toimittaa Maanmittauslaitokselle malminetsintäluvasta tiedot merkittäväksi kiinteistötietojärjestelmään.

Perustelut: Päätöksestä tiedottaminen ja siinä noudatettu menettely perustuvat kaivoslain (621/2011) lupapäätöksestä tiedottamista koskevaan 58 §:ään.

Päätösmaksu

Tästä päätöksestä perittävä maksu on **3100 €**. Valtion talous- ja henkilöstöhallinnan palvelukeskus lähettää laskun hakijalle.

Maksu perustuu hakemuksen vireille tullessa voimassa olleeseen asetukseen Turvallisuus- ja kemikaaliviraston maksullisista suoritteista (1391/2018).

Muutoksenhaku

Tähän päätökseen saa kaivoslain (621/2011) 162 §:n nojalla hakea muutosta valittamalla **Pohjois-Suomen hallinto-oikeuteen**.

Valitus on tehtävä kirjallisesti 30 päivän kuluessa päätöksen tiedoksisaannista (808/2019, 13 §). Päätöksen tiedoksisaannin katsotaan tapahtuneen seitsemäntenä päivänä päätöksen julkaisemisesta. Liitteenä olevasta valitusosoituksesta ilmenee, miten muutosta haettaessa on meneteltävä.

Päätöksestä perittävästä maksusta valitetaan samassa järjestyksessä kuin pääasiasta.

Lisätietoja

kaivosasiat@tukes.fi tai ylitarkastaja Antti Mikkola puh. 029 505 2184

Asian on esitellyt ylitarkastaja Antti Mikkola ja ratkaissut ylitarkastaja Ilkka Keskitalo. Tämä asiakirja on allekirjoitettu sähköisesti. Allekirjoittajan henkilöllisyyden ja allekirjoituksen ajankohdan voi varmistaa allekirjoitusta klikkaamalla ja asiakirjan aitous voidaan todentaa sähköisesti. Jos asiakirjaa muutetaan jälkikäteen, allekirjoitus ei ole enää kelvollinen. Sähköinen asiakirja on alkuperäiskappale, eikä allekirjoituksen oikeellisuutta voi varmistaa paperitulosteesta. Alkuperäisen sähköisen asiakirjan voi tarvittaessa pyytää Tukesin kirjaamosta.

LIITTEET

Liite 1	ML2021:0138 lupakartta
Liite 2	Tilakohtaiset pinta-alat malminetsintäalueella
Liite 3	Asianosaiset maanomistajat
Liite 4	Posion kunnan lausunto
Liite 5	Pohjois-Pohjanmaan ELY-keskuksen lausunto
Liite 6	Lapin ELY-keskuksen lausunto
Liite 7	Metsähallituksen lausunto
Liite 8	Pohjois-Pohjanmaan museon lausunto,
Liite 9	Lapin maakuntamuseon lausunto
Liite 10	Ohje vakuuden asettamiseksi

VALITUSOSOITUS

Valitusviranomainen

Päätökseen saa hakea muutosta valittamalla sille hallinto-oikeudelle, jonka tuomiopiirissä pääosa tässä päätöksessä tarkoitettusta alueesta sijaitsee. Toimivaltainen hallinto-oikeus on mainittu valitusosoituksen lopussa. Valituskirjelmä osoitetaan valitusviranomaiselle ja se on toimitettava valitusajassa hallinto-oikeuden kirjaamoon.

Valitusaika

Valitus on tehtävä kirjallisesti 30 päivän kuluessa päätöksen tiedoksisaannista. Päätöksen tiedoksisaannin katsotaan tapahtuneen seitsemäntenä päivänä päätöksen julkaisemisesta.

Valitusoikeus

Malminetsintälupaa, kaivoslupaa ja kullanhuuhtontalupaa koskevaan päätökseen, mainitun luvan voimassaolon jatkamista, raukeamista, muuttamista ja peruuttamista koskevaan päätökseen sekä kaivostoiminnan lopettamispäätökseen saa hakea muutosta:

- 1) asianosainen;
 - 2) rekisteröity yhdistys tai säätiö, jonka tarkoituksena on ympäristön-, terveyden- tai luonnonsuojelun taikka asuin ympäristön viihtyisyyden edistäminen ja jonka sääntöjen mukaisella toiminta-alueella kysymyksessä olevat ympäristövaikutukset ilmenevät;
 - 3) toiminnan sijaintikunta tai muu kunta, jonka alueella toiminnan haitalliset vaikutukset ilmenevät;
 - 4) elinkeino-, liikenne- ja ympäristökeskus ja muu asiassa toimialallaan yleistä etua valvova viranomainen;
 - 5) saamelaiskäräjät sillä perusteella, että luvassa tarkoitettu toiminta heikentää saamelaisten oikeutta alkuperäiskansana ylläpitää ja kehittää omaa kieltään ja kulttuuriaan;
 - 6) kolttien kyläkokous sillä perusteella, että luvassa tarkoitettu toiminta heikentää kolttien alueella kolttien elinolosuhteita ja mahdollisuuksia harjoittaa elinkeinoja.
- Kaivosviranomaisella on lisäksi oikeus valittaa sellaisesta päätöksestä, jolla hallinto-oikeus on muuttanut sen tekemää päätöstä tai kumonnut päätöksen.

Valituksen sisältö

Valituskirjelmässä on ilmoitettava

- päätös, johon haetaan muutosta
- miltä kohdin päätökseen haetaan muutosta ja mitä muutoksia siihen vaaditaan tehtäväksi
- perusteet, joilla muutosta vaaditaan
- valittajan nimi ja kotikunta
- postiosoite ja puhelinnumero, joihin asiaa koskevat ilmoitukset valittajalle voidaan toimittaa

Jos valittajan puhevaltaa käyttää hänen laillinen edustajansa tai asiamiehensä tai jos valituksen laatijana on joku muu henkilö, valituskirjelmässä on ilmoitettava

myös tämän nimi ja kotikunta.

Valittajan, laillisen edustajan tai asiamiehen on allekirjoitettava valituskirjelmä, ellei valituskirjelmää toimiteta sähköisesti (telekopiona tai sähköpostilla).

Valituksen liitteet

Valituskirjelmään on liitettävä

- päätös, johon haetaan muutosta valittamalla, alkuperäisenä tai jäljennöksenä
- asiakirjat, joihin valittaja vetoaa vaatimuksensa tueksi, jollei niitä ole jo aikaisemmin toimitettu viranomaiselle
- asiamiehen valtakirja

Valituskirjelmän toimittaminen perille

Valituskirjelmän voi viedä valittaja itse tai hänen valtuuttamansa asiamies. Valituskirjelmä liitteineen voidaan myös lähettää postitse, telekopiona tai sähköpostilla. Postiin valituskirjelmä on jätettävä niin ajoissa, että se ehtii perille valitusajan viimeisenä päivänä ennen aukioloajan päättymistä. Hallinto-oikeudessa kirjaamon aukioloaika on klo 8.00–16.15. Sähköisesti (telekopiona tai sähköpostilla) toimitetun valituskirjelmän on oltava toimitettu niin, että se on käytettävissä vastaanottolaitteessa tai tietojärjestelmässä määräajan viimeisenä päivänä ennen virka-ajan päättymistä.

Valittajalta peritään hallinto-oikeudessa **oikeudenkäyntimaksu 270 euroa**. Tuomioistuinten ja eräiden oikeushallintoviranomaisten suoritteista perittävistä maksuista annetussa laissa (701/1993) on erikseen säädetty eräistä tapauksista, joissa maksua ei peritä.

Toimivaltaisen hallinto-oikeuden yhteystiedot muutoksenhakua varten:

Pohjois-Suomen hallinto-oikeus

käyntiosoite: Torikatu 34-90, 90100 Oulu

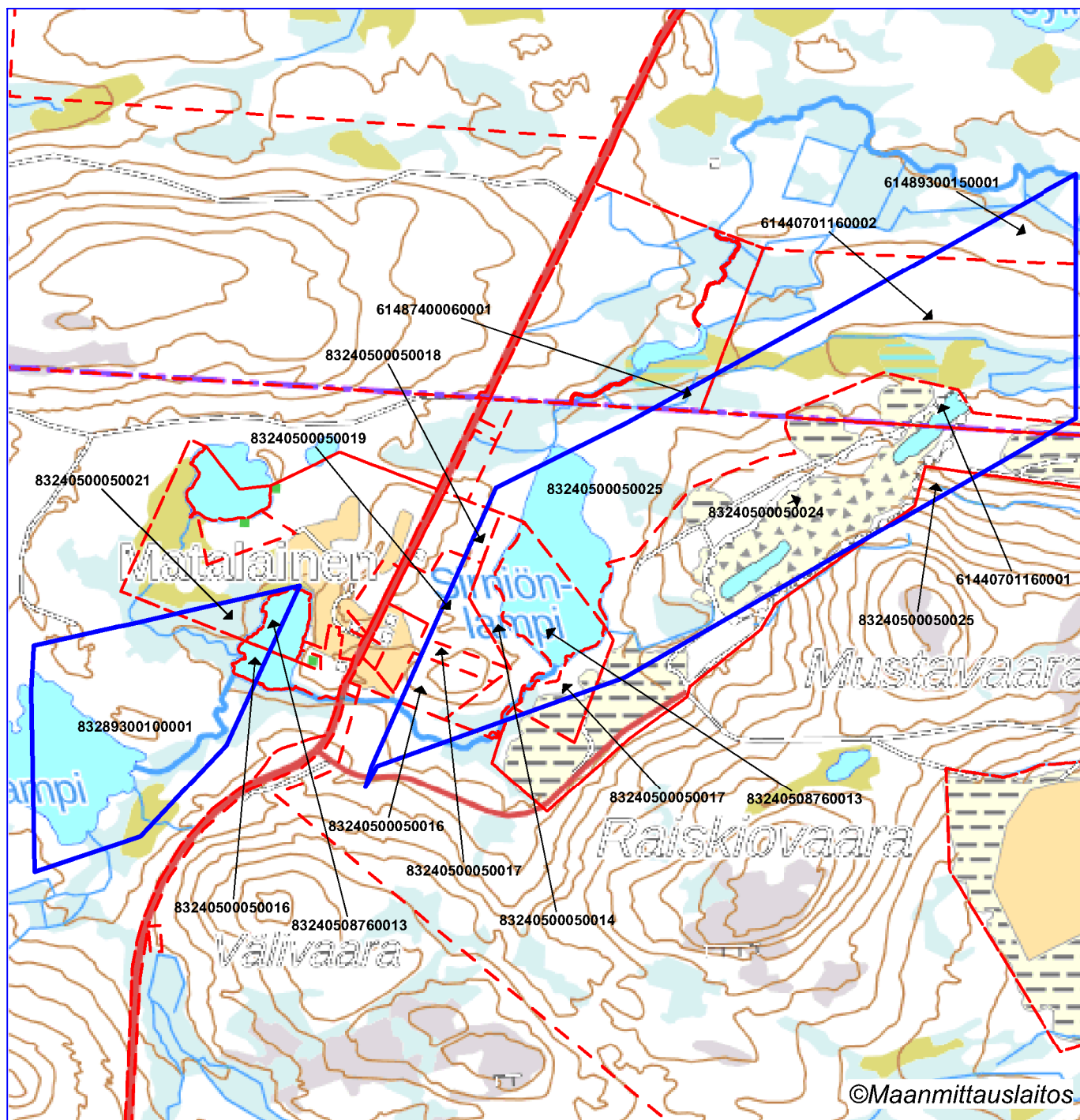
postiosoite: PL 189, 90101 Oulu

puhelin: 029 56 42800

faksi: 029 56 42841

sähköposti: pohjois-suomi.hao@oikeus.fi

Sähköinen asiointipalvelu: <https://asiointi2.oikeus.fi/hallintotuomioistuimet>



Malminetsintäalupa-alue



Kiinteistörajat

Mittakaava 1:25 000

Strategic Explorations Oy
Kalliolampi
ML2021:0138



Kiinteistötunnus	Pinta-ala (ha)
61440701160001	13,47
61440701160002	69,47
61487400060001	1,60
61489300150001	11,67
83240500050014	11,85
83240500050016	7,18
83240500050017	7,62
83240500050018	1,55
83240500050019	6,29
83240500050021	4,05
83240500050024	79,54
83240500050025	54,16
83240508760013	17,57
83289300100001	70,08
	356,13

Pinta-ala yhteensä: 356,13 ha

ASIANOSAINEN MAANOMISTAJA
[REDACTED]
[REDACTED]
[REDACTED]
[REDACTED]
[REDACTED]
[REDACTED]
[REDACTED]
[REDACTED]
[REDACTED]
[REDACTED]
[REDACTED]
[REDACTED]



Lausunto

9.03.2022

Lausuntopyyntö (lupatunnus ML2021:0138)

Turvallisuus- ja kemikaalivirasto (Tukes) pyytää kaivoslain (10.6.2011/621) 37 §:n nojalla lausuntoa Posion kunnalta Posion kunnan ja Taivalkosken kunnan alueelle kohdistuvasta malminetsintälupahakemuksesta.

Erityisesti Tukes pyytää mainintaa tutkimussuunnitelman mukaisen toiminnan vaikutuksista alueen kaavatilanteeseen, ympäristö- ja muista vaikutuksista

Lausunto

Kyseessä on uusi malminetsintälupahakemus. Hakemusalueen pinta-ala on 352,4 ha. Alueella on voimassa oleva Mustavaaran kaivoksen osayleiskaava Posion kunnan ja Taivalkosken kunnan alueella ja Taivalkosken kunnan alueella myös asemakaava. Aluehallintovirasto on myöntänyt alueelle maaliskuussa 2016 ympäristö- ja vesitalousluvan kaivoksen ja rikastamon toimintaan. Lupa tuli lainvoimaiseksi heinäkuussa 2018. Hakija otaksuu alueella esiintyvän vanadiinia, kultaa, kromia, rautaa, titaania, nikkeliä, platinaa ja palladiumia.

Hakemuksella yhtiö hakee malminetsintälupaa ja tarkoituksena on selvittää Mustavaaran esiintymän jatkeita hakemusalueella. Tutkimus sisältää geologisen aineiston analysointia, geofysikaalisia mittauksia ja kairausnäytteenottoa. Tutkimuksiinsa yhtiö arvio tarvitsevansa neljä vuotta. Tutkimuksissa ei synny kaivannaisjätettä. Suunniteluilla tutkimuksilla ei ole vaikutusta ympäristön- ja luonnonsuojeluun, vesistöihin, pohjaveteen, ihmiseen eikä maa- ja kallioperään hakijan hakemuksen mukaan.

Posion kunnan alueella on Mustavaaran kaivoksen osayleiskaava (liite 1) ko. alueella muita kaavoja ei ole suunnitteilla. Haettava lupa-alueella ei ole luonnonsuojelukohteita. Muita lainsäädännöllisiä rajoituksia ei ole tiedossa. Alueella sijaitsee Etelä Posion vesiosuuskunta ja Valkeakoski, vedenhankintaa varten tärkeä pohjavesialue (liite 2).

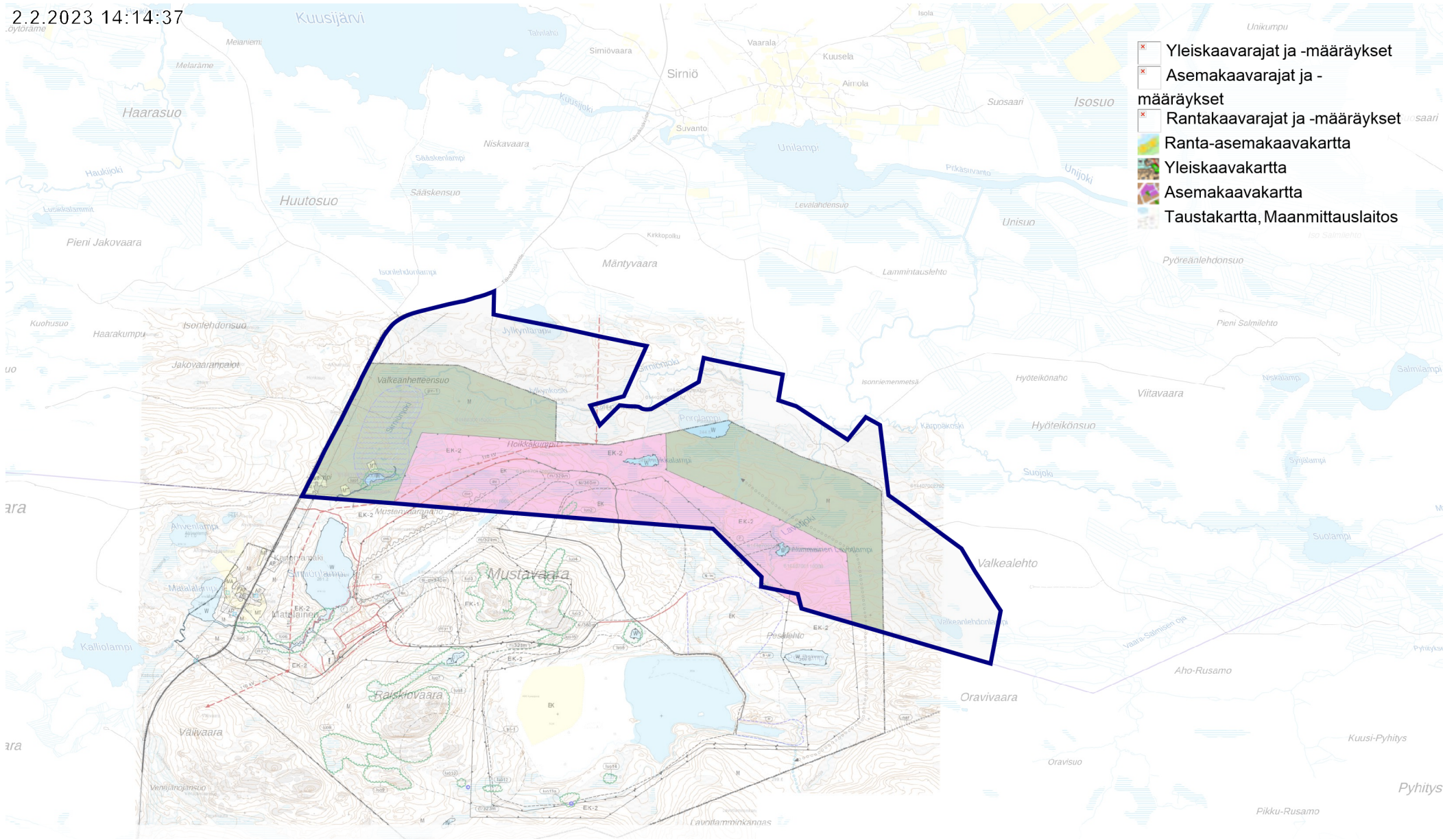
Hakija jättää vakuuden suuruuden viranomaisen harkintaan, kunnan mukaan sen tulee olla riittävä summa kattamaan mahdolliset maastovahingot – hakemusalueen pinta-ala on laaja 352,4 ha. Kaikki toiminnasta ja tutkimustyöstä aiheutuvat jäljet ja merkit maastossa on siistittävä niin lähelle alkuperäistä tilaa kuin mahdollista. Malminetsintälupa on liitettävä yleiskartta mistä voi hahmottaa ko. alueen sijainnin koko kunnan alueella

Posion kunnalla ei ole huomauttamista malminetsintälupahakemuksesta. Kunta huomauttaa, että hakemuksiin on liitettävä aina sellainen kartta liitteeksi, mistä selviää ko. alueen sijainti koko kunnan alue huomioiden, eikä vain malminetsintälupa-alueesta.

Asiasta saa lisätietoa Posion kunnasta palvelujohtaja [REDACTED]
[REDACTED]

Tiedoksi

Turvallisuus- ja kemikaalivirasto (Tukes), kaivosasiat@tukes.fi
Posion kunnanhallitus



- X Yleiskaavarajat ja -määräykset
- K Asemakaavarajat ja -määräykset
- R Rantakaavarajat ja -määräykset
- Ranta-asemakaavakartta
- Yleiskaavakartta
- Asemakaavakartta
- Taustakartta, Maanmittauslaitos

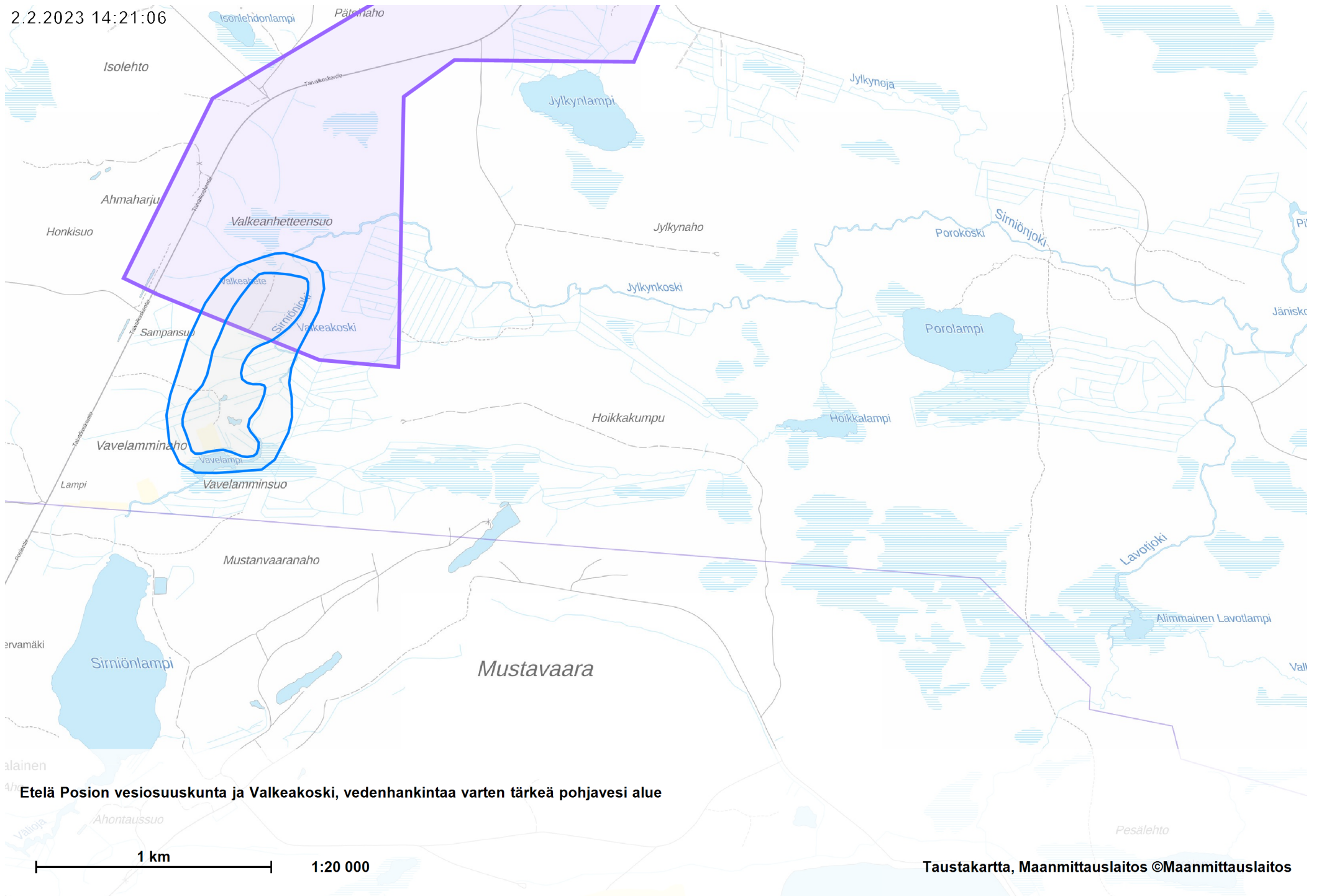
Mustavaaran kaivoksen osayleiskaava

2 km

1:50 000

Taustakartta, Maanmittauslaitos ©Maanmittauslaitos
Asemakaavakartta, Yleiskaavakartta, Ranta-asemakaavakartta, Rantakaavarajat ja -määräykset, Asemakaavarajat ja -määräykset, Yleiskaavarajat ja -määräykset ©Posion kunta

2.2.2023 14:21:06



Etelä Posion vesiosuuskunta ja Valkeakoski, vedenhankintaa varten tärkeä pohjavesi alue



Turvallisuus- ja kemikaalivirasto (Tukes)
Valtakatu 2
96100 Rovaniemi

kaivosasiat@tukes.fi

Viite: Lausuntopyyntö 1.2.2023

Lausunto Strategic Explorations Oy:n malminetsintälupahakemuksesta, lupatunnus ML2021:0138 (Kalliolampi)

Hakemus koskee kaivoslain mukaista malminetsintälupaa Taivalkosken ja Posion kunnissa sijaitsevalle alueelle, jonka pinta-ala on noin 355 ha. Hakemuksen alueesta noin 260 ha on Taivalkosken kunnassa ja noin 95 ha Posion kunnassa. Tässä lausunnossa tarkastellaan malminetsintäaluetta pääosin Taivalkosken kunnan osalta. Posio on Lapin ELY-keskuksen toimialuetta.

Hakemuksen mukaan malminetsinnän menetelmiä ovat geologisen aineiston analysointi, geofysikaaliset mittaukset ja kairausnäytteenotto. Hakija otaksuu alueella olevan vanadiinia, kultaa, kuparia, kromia, rautaa, titaania, nikkeliä, platinaa ja palladiumia. Arvio perustuu alueen aikaisempaan kaivostoimintaan ja malminetsintään. Lähialueella on myös useita vireillä olevia lupahakemuksia. Hakemuksen mukaan Aluehallintovirasto on myöntänyt alueelle v. 2016 ympäristö- ja vesitalousluvan kaivoksen ja rikastamon toimintaan. Lupa on tullut lainvoimaiseksi 2018.

Malminetsintäalueella ei ole Natura-alueita, perustettuja luonnonsuojelualueita, luonnonsuojeluohjelmien kohteita tai valtiolle suojelutarkoituksiin hankittuja kiinteistöjä. Lähin Natura-alue on Salminturi-Räähysjärvi noin 2 km etäisyydellä malminetsintäalueen eteläpuolella. Natura-alueella on Syötteen kansallispuistoon kuuluva valtionmaan luonnonsuojelualue.

Kalliolamminharjun alueelta on havainto liito-oravasta, joka on uhanalainen (vaarantunut) laji. Liito-orava on myös EU:n luontodirektiivin II- ja IV-liitteiden mukainen laji. Liito-oravan lisääntymis- ja levähdyspaikkojen hävittäminen ja heikentäminen on kiellettyä. Liito-oravan elinympäristöä ovat vanhat kuusivaltaiset sekametsät, joissa on kolopuita pesäpaikoiksi. Liito-orava voi pesiä myös risupesässä. Kairauspaikoilla tulee huomioida kolopuut ja risupesät. Liito-oravan havaintotiedot voi tarkistaa Lajitietokeskuksen julkisesta Laji.fi -palvelusta (<https://laji.fi/observation/map>).

Malminetsintäalueen rajan tuntumassa Kalliolammen pohjoispäässä lettorämeellä on havaittu lähdehammassammal, joka on uhanalainen (vaarantunut) laji. Elinympäristöä ovat kalkkivaikutteiset lettosuot, lähteiköt,

16.2.2023

purot ja norot. Havainto on 100x100 m ruudusta, jonka keskipiste on 7298800-546360 (Etrs-tm34fin). Lammen rannan tuntumassa on maastokartan perusteella myös lähde.

Malminetsintäalueen ulkopuolelta on tiedossa uhanalaisen suuren petolinnun pesäreviiri. Kyseessä on EU:n lintudirektiivin I-liitteen mukainen laji. Etäisyys malminetsintäalueelle on riittävä maastossa tapahtuvaan toimintaan. Jos alueelle suunnitellaan matalalta suoritettavia lentomittauksia esim. helikopterilla, tulee lennot ajoittaa pesimäkauden (15.2.-31.7.) ulkopuolelle. Tarkemmat sijaintitiedot saa tarvittaessa aineistopyynnöllä Lajitietokeskuksen Laji.fi -palvelusta tai ELY-keskukselta.

Malminetsintäalueella ei ole luokiteltuja pohjavesialueita. Lähin pohjavesialue on Valkeakoski Posiolla Sirniönjoen varressa. Kyseessä on vedenhankintaa varten tärkeä pohjavesialue. Etäisyys malminetsintäalueelta pohjavesialueen suojavyöhykkeelle on noin 100 metriä. Alueella mahdollisesti olevista yksityisten talousvesikaivoista ei ole ELY-keskuksella tietoja.

Kalliolammen ympäristössä on useita Metsäkeskuksen määrittämiä metsälain 10 § mukaisia erityisen tärkeitä elinympäristökuvia. Kohteet tulee huomioida koneellisessa malminetsinnässä ja kulkureittien suunnittelussa. Kohteet ovat esim. pienveden lähiympäristöjä. Kohteet ovat pienialaisia. Sijainnit löytyvät Metsäkeskuksen karttasovelluksesta: <https://www.metsakeskus.fi/fi/avoin-metsa-ja-luontotieto/luontotietoaineistot/erityisen-tarkeat-elinymparistot>

Karttatarkastelun perusteella malminetsintäalueella on useita luonnontilaisia pienvesiä, kuten lähteitä, puroja ja noroja. Pienvedet tulee huomioida suojavyöhykkeellä koneellisessa malminetsinnässä. Malminetsinnän toimenpiteistä ei saa aiheutua lähteen, puron, noron tai enintään 1 ha lammen tai järven luonnontilan säilymisen vaarantumista (Vesilaki 2. luvun 11 § ja 3. luvun 2 §).

Alueella on ojittamatonta suota Kalliolammen läheisyydessä Kalliosuolla ja Matalalammen etelä- ja länsipuolella. Jos ojittamattomilla soilla on tarpeen kairata, tulee työ ajoittaa talviaikaan, kun maanpinta on jäässä ja lumi suojaa kasvillisuutta.

Malminetsintäalue kuuluu Sirniönjoen valuma-alueeseen. Sirniönjoki laskee Unijokeen ja edelleen Kynsijärveen. Unijoen ja Kynsijärven ekologinen tila on hyvä. Koneellisessa malminetsinnässä tulee kiinnittää huomiota vesiensuojeluun. Kairauspaikat ja kulkureitit tulee sijoittaa siten, että niistä ei aiheudu kiintoainekuormitusta vesistöihin. Vesistöjen ympärille on jätettävä riittävät suojavyöhykkeet, ettei kairaussoijaa kulkeudu vesistöihin esim. lumen sulamisvesien mukana.

Malminetsintäalue on valtaosin Mustavaaran kaivoksen osayleiskaavan alueella. Alueen länsipäästä noin 70 ha on yleiskaavan ulkopuolella. Tarvittaessa Taivalkosken kunta ottaa kantaa alueen kaavatilanteeseen.

16.2.2023

Malminetsintäalueesta 80 ha on Metsähallituksen Metsätalous Oy:n hallinnassa olevaa valtion maata.

Malminetsinnän menetelmissä mainitaan geofysikaaliset mittaukset ja kairaus. Jos geofysikaaliset mittaukset toteutetaan räjäytysseismisellä luotauksella, tulee varmistaa, että Rautaruukki Oyj:n PIMA-kapseliin liittyviä rakenteita ei vaurioiteta. Kairausten päätyttyä kairareiät tulee tukkia tai tulpata, mikäli paineellista metallipitoista kalliopohjavettä purkautuu maanpinnalle. Sama toimenpide tulee tehdä kairaputkelle, mikäli sellainen on ja jää maanpinnan yläpuolelle ja siitä purkautuu kalliopohjavettä ympäristöön.

Malminetsintäalueella ei ole yleistä tieverkkoa. Alueella on yksityisteitä.

Malminetsintäalueella ja sen lähialueella on kohteita, jotka tulee huomioida koneellisessa malminetsinnässä ja kulkureittien suunnittelussa sekä geofysikaalisissa mittauksissa, jos käytetään räjäytysseismisiä menetelmiä. Vesistöjen ympärille on jätettävä suojavyöhykkeet. Huomioitavat kohteet on välitettävä myös maastotyötä tekevien urakoitsijoiden tietoon. ELY-keskus katsoo, että malminetsintää voidaan alueella suorittaa hakemuksessa esitetyillä menetelmillä. Toiminnassa tulee välttää turmelemasta luontoa ja maisemaa enempää kuin on tutkimusten kannalta välttämätöntä. Tutkimusten jälkeen maastoon syntyneet jäljet tulee entisöidä mahdollisimman hyvin.

Lapin ELY-keskus antaa malminetsintä lupahakemuksesta erillisen lausunnon.

Tämä asiakirja on sähköisesti hyväksytty viraston sähköisessä asianhallintajärjestelmässä. Asian on esitellyt Ympäristöasiantuntija Jouni Näpänkangas ja ratkaissut Yksikön päällikkö Eero Melantie.

Tämä asiakirja POPELY/349/2023 on hyväksytty sähköisesti / Detta dokument POPELY/349/2023 har godkänts elektroniskt

Ratkaisija Melantie Eero 16.02.2023 13:26

Esittelijä Näpänkangas Jouni 16.02.2023 13:21



Turvallisuus- ja kemikaalivirasto (TUKES)
kaivosasiat@tukes.fi

Viite: Lausuntopyyntöne 01.02.2023

Malminetsintälupahakemus ML2021:0138, Strategic Explorations Oy (Kalliolampi), Posio ja Taivalkoski

Turvallisuus- ja kemikaalivirasto (TUKES) on pyytänyt kaivoslain (2011/621) 37 §:n nojalla Lapin elinkeino-, liikenne- ja ympäristökeskuksen (ELY-keskuksen) lausuntoa Strategic Explorations Oy:n malminetsintälupahakemuksesta, lupanumero ML2021:0138. TUKES on pyytänyt ELY-keskuksen lausuntoa siitä, onko kohteella mahdollista suorittaa tehokasta malminetsintää hakemuksen mukaisilla tutkimusmenetelmillä ilman että niistä on kaivoslain (621/2011) 11 §:n mukaisesti 1) haittaa ihmisten terveydelle tai vaaraa yleiselle turvallisuudelle, 2) merkittäviä muutoksia luonnonolosuhteissa, 3) harvinaisten tai arvokkaiden luonnonesiintymien olennaista vahingoittumista, 4) merkittävää maisemallista haittaa. Lisäksi TUKES pyytää lausuntoa siitä, onko alueella kaivoslain 9 § kolmannen momentin mukaisia liikennealueita. Lausuntoa on pyydetty 10.03.2023 mennessä.

Haetun malminetsintäalueen pinta-ala on 352,4 ha ja se kohdistuu Posion ja Taivalkosken kuntien alueille, Sirniön ja Matalaisen kylien lähialueille Mustavaaran kaivosalueelle ja sen läheisyyteen. Tässä lausunnossa tarkastellaan malminetsintäaluetta Posion kunnan osalta. Taivalkosken kunta on Pohjois-Pohjanmaan ELY-keskuksen toimialuetta.

Hakija on arvioinut aikaisemman kaivostoiminnan ja malminetsintätöiden perusteella alueelta olevan mahdollista löytää seuraavia kaivosmineraaleja: V, Au, Cr, Cu, Fe, Ni, Ti, Pd ja Pt. Kyseessä on uusi malminetsintälupa-alue. Hakemuksen mukaan Aluehallintovirasto on myöntänyt alueelle v. 2016 ympäristö- ja vesitalousluvan kaivoksen ja rikastamon toimintaan. Lupa on tullut lainvoimaiseksi 2018.

Hakijan tarkoituksena on selvittää Mustavaaran esiintymän mahdollisia jatkeita hakemusalueella. Tutkimus sisältää geologisen aineiston analysointia, geofysikaalisia mittauksia ja kairausnäytteenottoa. Yhtiö arvioi tutkimuksiin kuluvan neljä vuotta. Hakemuksesta ei käy ilmi kairauksen ajankohtaa.

Lapin ELY-keskus lausuu seuraavaa

Malminetsintäalue on valtaosin Mustavaaran kaivoksen osayleiskaavan alueella. Tarvittaessa Posion kunta ottaa kantaa alueen kaavatilanteeseen.

Natura 2000 -verkosto ja luonnonsuojelualueet

Haetun malminetsintäalueen Posion kunnan puolella ei ole perustettuja luonnonsuojelualueita, valtioneuvoston hyväksymiä luonnonsuojeluohjelmiin kuuluvia

3.3.2023

alueita, Natura 2000 -verkoston kohteita, luonnonsuojelulain 29 §:n tarkoittamia, rajattuja luontotyyppisiä, luonnonsuojelulain 47 §:n tarkoittamia erityisesti suojeltavien lajien rajattuja esiintymispaikkoja eikä malminetsintäalue sijaitse valtakunnallisesti tai maakunnallisesti arvokkaalla maisema-alueella. Alueella ei ole valtakunnallisesti arvokkaita tuuli- ja rantakerrostumia, moreeni muodostumia, kallioalueita eikä kivikoita.

Pohjavesialueet ja pienvedet (kaivoslain 11 §:n kohdat 1 ja 3)

Pohjavesialueet

Hakemusalueella ei ole luokiteltuja pohjavesialueita, mutta malminetsintäalueen luoteisraja on lähellä Valkeakosken pohjavesialuetta (12614114), joka on vedenhankintaa varten tärkeä pohjavesialue (1-luokan pohjavesialue). Malminetsintäalueen raja on lähimmillään n. 90 m:n etäisyydellä pohjavesialueen suojavyöhykkeen rajasta ja n. 750 m:n etäisyydellä vedenottamosta. Lapin ELY-keskuksella ei ole tietoja alueella mahdollisesti olevista yksityisten talousvesikaivoista.

Lapin ELY-keskus muistuttaa, että vaikka toiminnasta ei ennalta arvioiden haittoja aiheutuisikaan, on toiminnanharjoittajalla aina vesilain mukainen vastuu pohjavedelle mahdollisesti aiheutuvista vahingoista.

Lähteet

Kartta- ja ilmakuvatarkastelun perusteella on mahdollista, että malminetsintäalueella sijaitsee lähteitä. Luonnontilaisen lähteen luonnontilan vaarantaminen on vesilaissa kielletty (VL 2. luku 11 §), ellei siihen ole saatu aluehallintoviraston lupaa. Lähteisiin tulee jättää riittävä suojaetäisyys, vähintään 30 metriä lähteikön reunasta ja etäisyyden määrittelyssä tulee huomioida, ettei lähteen luonnontila vaarannu. Esimerkiksi kaivuutoimenpiteet lähteikön läheisyydessä voivat aiheuttaa muutoksia pohjaveden virtausolosuhteissa ja siten myös lähteikön kautta purkautuvan pohjaveden määrässä. Suojaetäisyys riippuu maastonmuodoista, lähteen koosta ja tilasta. Lähtökohtana toiminnassa on, ettei siitä saa aiheutua vaaraa pohjaveden määrälle tai laadulle. Lähteen suojavyöhykkeellä ei tule tehdä maahan kajoavia tutkimuksia. Mikäli kairauspaikoilla esiintyy ylivuotoa, tulee huolehtia siitä, että kairareitit tulpataan ylivuodon ja pohjaveden purkautumisen estämiseksi. Työn teettäjällä on vastuu pohjavedelle mahdollisesti aiheutuvista vahingoista.

Purot ja lammet

Koneellisessa malminetsinnässä tulee kiinnittää huomiota vesiensuojeluun. Vesistöjen lähellä toimittaessa on huolehdittava siitä, ettei syväkairauksissa maanpinnalle nouseva kiviaines, soija, pääse valumaan vesistöihin missään tilanteessa, eikä muukaan koneellinen tutkimustoiminta ja liikkuminen aiheuta kuormitusta vesistöihin. Myös ojitetuilla aloilla on toimittava siten, että kiintoainetta tai poraussoijaa ei pääse ojia myöten kulkeutumaan vesistöihin. Lisäksi vesistöjen ympäristö tulisi säilyttää mahdollisimman luonnonmukaisena.

Puron uoman luonnontilan säilymisen vaarantaminen on kielletty (VL 3. luku 2 §). Tämä tulee huomioida myös purojen ylityksissä.

Uhanalaiset luontotyypit (kaivoslain 11 §:n kohta 4)

3.3.2023

Aikaisemmissa selvityksissä Posion kunnan puolella olevalta malminetsintäalueelta ei ole löydetty uhanalaisia luontotyypppejä. Malminetsintäalueen pohjoisosaa ei kuitenkaan ole perusteellisesti inventoitu, joten uhanalaisia luontotyypppejä voi esiintyä alueella. Harvinaiset tai uhanalaiset luontotyypit voivat olla kaivoslain 11 § tarkoitettuja harvinaisia tai arvokkaita luonnonesiintymiä, jota ei saa olennaisesti vahingoittaa (HE 273/2009). Tutkimusojia ja -kuoppia ei tule kaivaa mahdollisten uhanalaisten luontotyyppien alueelle.

Rauhoitetut, erityisesti suojeltavat ja uhanalaiset lajit (kaivoslain 11 §:n kohdat 3 ja 4)

Rauhoitetun lajin hävittäminen on luonnonsuojelulain 42 §:n 2 momentin mukaan kielletty. Malminetsintätoiminta on järjestettävä siten, että siitä ei aiheudu luonnonsuojelu- ja kaivoslaissa kiellettyä seurausta, kuten lajin heikentämistä tai häviämistä eikä lajin elinympäristön heikentämistä tai tuhoutumista. Maahan kajoavissa malminetsintätoimissa suojeltujen lajien esiintymät on rajattava malminetsintäalueen ulkopuolelle. Suojaetäisyyksien määrittelyssä tulee ottaa huomioon, että rauhoitettua lajia voi esiintyä pistemäistä esiintymäpaikkaa laajemmalla alueella. Tarvittaessa tulee varmistua kartoituksin, ettei suojeltujen lajien esiintymiä vaaranneta.

Ajantasaiset esiintymätiedot malminetsintäalueelta tulee tarkistaa ja huomioida tutkimussuunnitelmaa laadittaessa. Lajitietoa voi tarkastella ja ladata Suomen lajitietokeskuksen Laji.fi-sivuston kautta. Myös ympäristöhallinnon yhteisestä lajitiedon tallennusjärjestelmästä LajiGIS:stä tiedot siirretään kerran viikossa laji.fi -järjestelmään. Laji.fi:ssä on lajiaineistoja myös lukuisista muista lähteistä, esim. museoiden tietokannoista. Suurin osa lajiaineistosta on suoraan kaikkien nähtävissä Laji.fi-sivustolla, mutta sensitiivisten lajien paikkatiedot on karkeistettu esim. 1 km tai 5 km ruudun tarkkuudelle tai joissain tapauksissa salattu kokonaan. Nämä käyttörajoitetut aineistot saa käyttöönsä kirjautumalla Laji.fi-sivustolle ja tekemällä aineistopyynnön tietyltä alueelta.

ELY-keskus pitää epätodennäköisenä, että suunniteltu malminetsintä heikentäisi mahdollisia viitasammakon lisääntymis- ja levähdyspaikkoja.

Lupahakemusalueen Posion kunnan puolella ei tunneta luonnonsuojeluasetuksen (1097/160) liitteiden 2 (a) ja 3 (a) koko maassa rauhoitettujen eläin- ja kasvilajien esiintymiä, ei liitteen 4 uhanalaisten ja erityisesti suojeltavien lajien havaintopaikkoja eikä luontodirektiivin (92/43/ETY) liitteiden II ja IV eläin- tai kasvilajien havaintopaikkoja (LajiGis 02.03.2023, Lajitietokeskuksen viranomaisportaali 02.03.2023).

Hakemusalueen Posion kunnan alueella ei ole tiedossa uhanalaisten lajien esiintymiä.

ELY-keskus muistuttaa, että suurin osa Suomen pesimälinnuista on luonnonsuojelulailla rauhoitettuja. Rauhoitettua eläinlajeja ei saa tahallisesti tappaa tai häiritä. Erityisen tärkeää häirinnän välttäminen on lisääntymisaikana, tärkeillä muuton aikaisilla levähdysalueilla tai muutoin niiden elämänkierron kannalta tärkeillä paikoilla (LsL 39 §).

Veden ottaminen

3.3.2023

ELY-keskus ei ole vesitalousasioissa lupaviranomainen vaan se toimii valtion valvontaviranomaisena ja ottaa muun muassa kantaa vesitaloushankkeiden luvanvaraisuuteen tai oikeuden tarpeeseen. Vesilain mukaisen luvan tai oikeuden tarvetta tarkastellaan aina paikka-/tapauskohtaisesti. Vesilain mukainen luvan-/oikeudentarve ratkaistaan lupamenettelyssä. Aluehallintovirasto lupaviranomaisena tai ELY-keskus ja kunnan ympäristönsuojeluviranomainen vesilain valvontaviranomaisina eivät voi antaa yksittäisen hankkeen luvanvaraisuudesta sellaista ennakkotietoa, joka sitoisi lupaviranomaista lupamenettelyssä.

Ilmoitus veden ottamisesta: veden ottaminen vaatii vesilain (587/2011) 2 luvun 15 §:n mukaisesti pinta- ja pohjaveden ottamista koskevan ilmoituksen ELY –keskukselle, jos otettava vesimäärä ylittää 100 m³/vrk, eikä ottaminen edellytä vesilain 3 luvun 2 tai 3 §:n mukaan lupaa.

Oikeus ottaa vettä toisen alueelta: ELY-keskus kiinnittää huomiota vesilain 4 luvun säännöksiin, joiden mukaan, jos pinta- tai pohjavettä otetaan toisen alueelta muuhun kuin tavanomaiseen kiinteistökohtaiseen käyttöön, saattaa olla tarpeen hakea aluehallintovirastolta oikeutta veden ottamiseen toisen alueelta (vesilaki 4 luku 3 § ja 4 §). ELY-keskuksen näkemyksen mukaan vedenkäyttö malminetsinnässä, esimerkiksi kairaus- tai lumetusvetenä, ei lähtökohtaisesti ole rinnastettavissa vesilaissa tarkoitettuun tavanomaiseen kiinteistökohtaiseen vedenkäyttöön.

ELY-keskus edellyttää, että kairausvedenottoa ei tehdä pienitulavuuksisista luonnonvesistöistä (vesilaki 2. luku 11 §, 3. luku 2 §).

ELY-keskus esittää lupamääräyksissä huomioitavaksi

Lähteistä ei saa ottaa kairausvettä ja niihin tulee pitää kaikessa maahan kajoavassa toiminnassa suojaetäisyyttä vähintään 30 metriä lähteikön reunasta lukien (VL 2. luku 11 §, kaivoslaki 11 § kohdat 3 ja 4).

Kairausvedenottoa ei tehdä muistakaan pienitulavuuksisista luonnonvesistöistä (VL 2. luku 11 §, 3. luku 2 §, kaivoslaki 11 § kohdat 3 ja 4).

Kairaussoija ei saa päästä valumaan puroihin ja muihin vesistöihin missään tilanteessa, eikä muukaan koneellinen tutkimustoiminta ja liikkuminen saa aiheuttaa kuormitusta vesistöihin (kaivoslaki 11 § kohta 3).

Malminetsintätoiminnan kairausjäljet, koemontut ja liikkumisen aiheuttamat jäljet malminetsintäalueella tulee saattaa mahdollisimman luonnonmukaiseen tilaan etsintätoiminnan päättyessä alueella. Kairauksen jälkeen tulee varmistaa, ettei kairanrei'istä nouse pohjavettä maanpinnalle. Tarvittaessa kairanreiät on tulpattava. Kairauksissa mahdollisesti maahan jätettävät maaputket on katkaistava läheltä maan pintaa.

Yhtiön tulee esittää tarkka tutkimussuunnitelma ELY-keskukselle vuosittain hyvissä ajoin, viimeistään kaksi viikkoa ennen tutkimuksiin ryhtymistä, jotta ELY-keskus voi valvoa luonnonsuojelulain noudattamista.

Muuta

Lapin ELY-keskus toteaa, että kaikessa toiminnassa tulee välttää turmelemasta alueen luontoa enempää kuin tutkimuksen tekemiseksi on välttämätöntä. Jos ojittamattomilla soilla on tarpeen kairata, tulee työ ajoittaa talviaikaan, kun maanpinta on jäässä ja lumi suojaa kasvillisuutta. Malminetsintäalue kuuluu Sirniönjoen valuma-alueeseen. Koneellisessa malminetsinnässä tulee kiinnittää huomiota vesiensuojeluun. Kairauspaikat ja kulkureitit tulee sijoittaa siten, että niistä ei aiheudu kiintoainekuormitusta vesistöihin. Vesistöjen ympärille on jätettävä riittävät suojavyöhykkeet, ettei kairaussoijaa kulkeudu vesistöihin esim. lumen sulamisvesien mukana. Maastoliikennelain 5 §:n mukaan käytettäessä maastossa moottorikäyttöistä ajoneuvoa on vältettävä vahingon ja haitan aiheuttamista luonnolle ja muulle ympäristölle. Maastoajoneuvoilla liikkuminen tulee pääsääntöisesti tapahtua olemassa olevilla yksityisteillä, metsäteillä ja jäädytetyillä talviteillä. Moottoriajoneuvoilla liikkumista tulee välttää luonnontilaisilla soilla sulanmaan aikana. Maastoliikennelain 4 §:n mukaan maastoliikennelupaa ei tarvita malminetsintäalueella eikä 30 metrin etäisyydellä sen rajasta.

ELY-keskus suosittelee kairauksessa käytettävän myös pohjavesialueen ja luonnonsuojelualueiden ulkopuolella suljettua veden kierrätystä ja soijan talteenottoa.

Esitetyt tutkimukset eivät aiheuta kaivoslain 11 §:n kohdassa 5 tarkoitettua merkittävää maisemallista haittaa.

Malminetsintäalueen Posion kunnan puolella ei ole kaivoslain 9 § kolmannen momentin mukaisia liikennealueita.

Malminetsintäalue kuuluu Taivalkosken paliskunnan poronhoitoalueelle, joka on erityistä poronhoidon aluetta (poronhoitolaki 2 §). ELY-keskus toteaa, että alueella toimittaessa on huolehdittava siitä, ettei poronhoidolle aiheudu huomattavaa haittaa. Poronhoidon kannalta tärkeät laidunalueet, porojen talvikierto ja etenkin vaadinten vasomisalueet tulee ottaa huomioon töitä suunniteltaessa ja maastossa toimittaessa.

Tässä lausunnossa mainitut ja huomioitavat kohteet sekä annettu ohjeistus on välitettävä myös kaikkien maastotyötä tekevien tietoon (urakoitsijat ja työntekijät).

Pohjois-Pohjanmaan ELY-keskus antaa malminetsintälupahakemuksesta erillisen lausunnon.

Tämä asiakirja on sähköisesti allekirjoitettu. Merkintä sähköisestä allekirjoituksesta on dokumentin viimeisellä sivulla. Asian on esitellyt ympäristötarkastaja Piippa Wäli ja ratkaissut luontoympäristöyksikön päällikkö Jari Pasanen.

Tiedoksi

Strategic Explorations Oy
Metsähallitus Metsätalous Oy

Tämä asiakirja LAPELY/761/2023 on hyväksytty sähköisesti / Detta dokument LAPELY/761/2023 har godkänts elektroniskt

Pasanen Jari 03.03.2023 14:06

Wäli Piippa 03.03.2023 14:02

Asiakirjan ovat allekirjoittaneet

Nimi	Tunnistautuminen	Aika
Remes Heikki Lauri	Telia Tunnistus	02.03.2023 14:58:36 UTC+02:00



Tämä dokumentti on sähköisesti allekirjoitettu

Sisällys: - Kansilehti (1 sivu)
- Alkuperäinen dokumentti (4 sivua)

Kansilehden sivu 1/1

Metsähallitus
PL 94
01301 Vantaa
kirjaamo@metsa.fi

Turvallisuus- ja kemikaalivirasto (Tukes)
kaivosasiat@tukes.fi

Viite: Lausuntopyyntö 1.2.2023

Metsähallituksen lausunto malminetsintälupahakemuksesta ML2021:0138 Kalliolampi, Taivalkoski, Posio, Strategic Explorations Oy

Turvallisuus- ja kemikaalivirasto (Tukes) pyytää Metsähallitukselta kaivoslain 40 §:n nojalla lausuntoa Taivalkosken ja Posion kuntiin kohdistuvasta malminetsintälupahakemuksesta ML2021:0138 Kalliolampi.

Malminetsintälupahakemusalueen kokonaispinta-ala on 356,13 ha ja hakemusalue sijaitsee osin Suomen valtion omistamalla ja Metsähallituksen liiketoiminnan hallinnassa olevilla kiinteistöillä:

Kiinteistön nimi	Kiinteistötunnus	Ala, ha
Taivalkosken valtionmaa	832-893-10-1	70,09
Kitka	614-893-15-1	11,66

Tukes on pyytänyt Metsähallitukselta lausuntoa erityisesti siitä, että voidaanko malminetsintäalueella tehdä tehokasta malminetsintää hakemuksessa esitetyillä tutkimusmenetelmillä ilman, että siitä aiheutuu ilman kaivoslain (621/2011) 11 §:n mukaisesti merkittäviä mm. muutoksia luonnonolosuhteissa tai harvinaisten tai arvokkaiden luonnonesiintymien olennaista vahingoittumista tai merkittävää maisemallista haittaa.

Esitettyyn hakemukseen Metsähallitus lausuu mielipiteenään seuraavaa:

Yleistä

Metsähallitus pitää tärkeänä, että malminetsintäalueiden tutkimustoiminnassa huomioidaan alueiden maisema-, luonto- ja kulttuuriarvot mahdollisimman hyvin. Tietoja Metsähallituksen mailla olevista arvokkaista, huomioon otettavista kohteista löytyy mm. Suomen Lajitietokeskuksen Laji.fi-portaalin kautta ja Retkikartta.fi-palvelusta sekä Museoviraston muinaisjäännösrekisteristä. Luvansaajan tulee myös tunnistaa lupa-alueella olevat muut mahdolliset metsälain 10 §:n erityisen tärkeät elinympäristöt, luonnonsuojelulain ja muinaismuistolain määrittelemät kohteet ja ottaa ne huomioon tutkimustoiminnassa.

Malminetsinnän kannalta välttämätön maastoliikenne tulee tapahtua erityisen varovaisesti maastoa vaurioittamatta. Suoalueilla ja pehmeiköillä tulee noudattaa suurta varovaisuutta ja suorittaa näillä kohteilla maastotyöt maan ollessa roudassa moottorikelkoilla ja tela-alustaisilla työkoneilla sekä välttää työskentelyä kelirikon aikana.

Uhanalaiset lajit

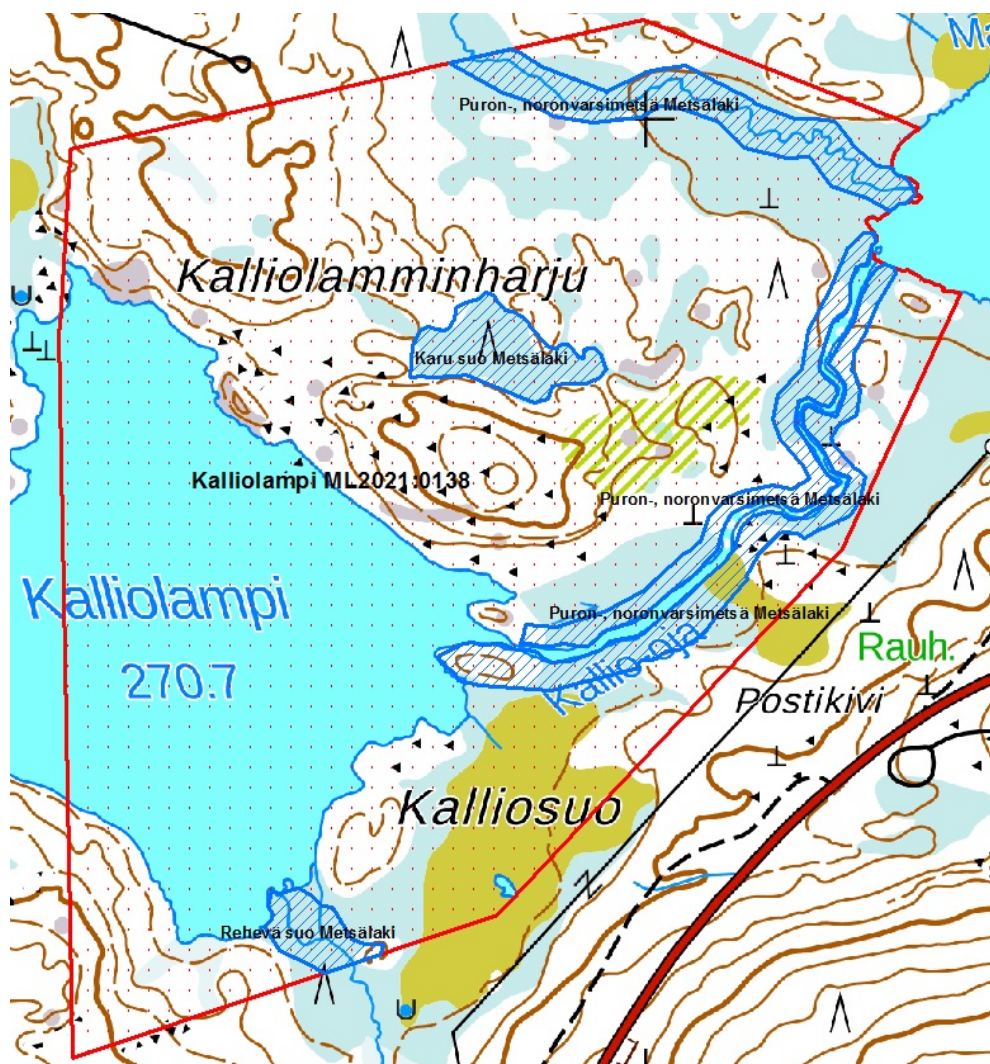
Hakemusalueelta ei tunneta uhanalaisten tai luontodirektiivin kasvi- tai lintulajien esiintymiä. Metsähallitus kiinnittää lupaviranomaisen huomion siihen, ettei hakemusalueen lajistoa ole kattavasti inventoitu.

Alueen valtionmaalla Kalliolamminharjussa on vaarantuneen (VU) liito-oravan (*Pteromys volans*) pesäpuita. Luonnonsuojelulain mukaan on kiellettyä lisääntymis- ja levähdyspaikkojen hävittäminen ja heikentäminen, yksilöiden tahallinen tappaminen tai pyydystäminen, pesien ja yksilöiden ottaminen haltuun, siirtäminen toiseen paikkaan tai muu tahallinen vahingoittaminen ja tahallinen häiritseminen, erityisesti eläinten lisääntymisaikana, niiden elämänsyklinin kannalta tärkeillä paikoilla.

Arvokkaat luontokohteet. pienvesistöt ja niiden välittömät ympäristöt

Hakemusalueen valtionmaalta tunnetaan useita metsälain 10 §:n kohteita.

Kartta: Tunnetut metsälain 10 § kohteet



Hakemusalueen valtionmaalla voi olla myös kartoittamattomia arvokkaita luontokohteita, kuten lähteitä, reheviä soita ja puron- ja noronvarsimetsiä. Alueet ovat lajistollisesti ja luonnon monimuotoisuuden kannalta arvokkaita elinympäristöjä ja joilla voi olla harvinaista ja uhanalaista kasvilajistoa. Toimintaa ko. alueilla tulee välttää, jotta ne säilyisivät mahdollisimman luonnonmukaisessa tilassa. Esimerkiksi alueilla ei tule tehdä tutkimuskaivantoja ja muutkin tutkimustoiminnot tulee tehdä siten, että elinympäristöjen ominaispiirteet säilytetään (vrt. metsälain 10 §:n säädökset). Tutkimustoimintaa pienvesistöjen läheisyydessä tulee välttää myös vesiensuojelullisista syistä. Kohteiden rajauksia löytyy Retkikartta-palvelusta <http://www.retkikartta.fi>.

Luonnonsuojelu- ja vesilain viranomaisvalvonnasta alueella vastaa Pohjois-Pohjanmaan (Taivalkoski) tai Lapin ELY-keskus (Posio). Tarkemmat tiedot mainituista alueen vesiluontotyypeistä, suojelualueista, rauhoitetuista ja suojelluista kohteista ja lajeista sekä haetun toiminnan vaikutuksista niihin antaa Pohjois-Pohjanmaan tai Lapin ELY-keskus.

Kulttuuriperintö

Alueelta tunnetaan Kalliolamminharjasta Kalliolammen puolelta tervahauta, mutta tarkka sijainti ei ole Metsähallituksen tiedossa (maininta kuviotiedossa). Vähintään noin sadan vuoden ikäiset (ohjeellinen ikäraja) tervahaudat ovat muinaismuistolain rauhoittamia kiinteitä muinaisjäännöksiä.

Alueelta tai sen välittömästä läheisyydestä ei ole tarkoin kartoitettu muinaismuistolain (17.6.1963/295) suojaamia muinaisjäännöksiä tai muita kulttuuriperintökohteita. Jos maata kaivettaessa tai muuta työtä suoritettaessa tavataan kiinteä muinaisjäänös, on työ muinaisjäänöksen kohdalta heti keskeytettävä ja ilmoitettava kohde Museovirastolle tarpeellisia toimenpiteitä varten. Myös muut alueella mahdollisesti olevat kulttuuriperintökohteet tulee ottaa huomioon maankäytössä. Metsähallituksen tiedossa ei ole em. kohteita hankkeen alueella, mutta Metsähallitus ei tule tekemään alueella maastokartoituksia ko. hankkeen johdosta. Metsähallitus ei sitoudu tällä lausunnollaan vastuuseen alueen mahdollisista vielä löytymättömistä kohteista.

Vahinkojen ehkäiseminen

Tutkimustoiminta tulee suunnitella siten, että maastolle, puustolle ja taimikoille aiheutuvat vahingot olisivat mahdollisimman vähäisiä. Alueella liikkumisessa tulee tieverkoston lisäksi käyttää mahdollisimman paljon maastossa olevia ajouria. Metsähallituksen tieverkostoa ja maastouria käytettäessä tulee huomioida tiestön ja maastourien kuntotilanne. Tienpohjat maastossa heikkokuntoisia talvikäyttöön tarkoitettuja tienpohjia. Tiestön ja maastourien kuntoon ja käytettävyyteen vaikuttaa mm. kevään ja kovien sateiden aiheuttama kelirikko.

Lisäksi Metsähallitus edellyttää, että toiminnassa tapahtuvista poikkeustilanteista, esimerkiksi polttoainevuodoista tai muista onnettomuuksista, jotka voivat vaikuttaa alueen luonnonoloihin, tulee ilmoittaa välittömästi Metsähallitukselle.

Toiminnanharjoittajan tulee kaikilta osin vastata aiheuttamistaan vahingoista. Metsähallituksen yhteyshenkilö vahinkoasioissa on Koillismaan metsätiimin aluepäällikkö Rami Nissema, rami.nissema@metsa.fi, 0206 39 7584.

Turvallisuuden parantaminen

Mikäli tutkimusalueella suoritetaan sellaisia syväkairauksia, joista kairauksien jälkeen jää maastoon pysyvästi maanpäällisiä metallisia tai muovisia maaputkia, Metsähallitus edellyttää, että putket katkaistaan mahdollisimman läheltä maanpintaa ja putkien päät tulpataan. Vähän lumen aikana putket ovat vaarallisia mm. moottorikelkkailijoille. Maanpäällisistä putkista voi aiheutua vahinkoja myös metsäkoneille ja muille maastoajoneuvoille. Esimerkiksi metsäkoneiden renkaat rikkoontuvat osuessaan maaputkien päihin. Tutkimusojien ja -kaivantojen turvallisuuteen ihmisille ja eläimistöille on kiinnitettävä erityistä huomiota luiskauksin, merkinnällä heijastin- ja liputuskepein ja varoituksin. Lippusiimojen ja ns. pyykkinarujen käyttö on kielletty, koska erityisesti sorkkaeläimet voivat tarttua sarvistaan. Edellä mainitulla toimenpiteellä parannetaan maaston muiden käyttäjien turvallisuutta ja estetään materiaalivahinkoja. Metsähallitus katsoo, että malminetsintäluvan saaja on kaikilta osin vastuussa näistä vahingoista Metsähallitukselle ja kolmannelle osapuolelle.

Poronhoidolle aiheutuvien haittojen vähentäminen

Laki Metsähallituksesta (234/2016) edellyttää, että sen hallinnassa olevien luonnonvarojen hoito, käyttö ja suojeleminen on sovitettava yhteen siten, että poronhoitolaissa säädetyt velvoitteet täytetään.

Metsähallituksen oman toiminnan vaatimukset

Metsähallitus korostaa, että tässä lausunnossa esitetyt ympäristönäkökohdat ovat sellaisia, jotka Metsähallitus ottaa itsekin huomioon omassa toiminnassaan. Metsähallitus on sitoutunut näihin periaatteisiin lakisääteisen velvoitteen lisäksi mm. omassa sertifioidussa ympäristö- ja laatujärjestelmässään. Näin ollen Metsähallitus ei edellytä malminetsintäluvan hakijalta enempää kuin mitä Metsähallitus vaatii omalta toiminnaltaan.

Heikki Remes
Kaivosalan asiantuntija
Metsähallitus Kiinteistökehitys

14.02.2023

Turvallisuus- ja kemikaalivirasto (Tukes)
Valtakatu 2
96100 Rovaniemi
(kaivosasiat@tukes.fi)

Viite Lausuntopyyntö 1.2.2023 ML2021:0138

Asia TAIVALKOSKI Strategic Explorations Oy:n malminetsintä alueella
Kalliolampi / arkeologia

Turvallisuus- ja kemikaalivirasto on pyytänyt Pohjois-Pohjanmaan museon lausuntoa koskien Taivalkosken ja Posion kuntien alueille kohdistuvaa Strategic Explorations Oy:n malminetsintälupahakemusta. Pohjois-Pohjanmaan museo lausuu aiheesta Taivalkosken kunnan osalta. Tämä museon lausunto koskee arkeologista kulttuuriperintöä.

Lausuntopyyntö koskee malminetsintälupahakemusta alueelle, jonka nimeksi hakija on ehdottanut Kalliolampi. Malminetsintälupahakemus kohdistuu Taivalkosken kunnan alueelle, ja alueen kokonaiskoko Taivalkosken ja Posion alueella on 352,4 ha. Hakija suunnittelee tutkimusmenetelmiksi geologisen aineiston analysointia, geofysikaalisia mittauksia ja kairausnäytteenottoa.

Alue, jolle malminetsintä kohdistuu, on osin inventoitu Taivalkosken pohjoisosan kulttuuriperintöinventoinnin yhteydessä (*Metsähallitus, Kelola-Mäkeläinen ja Schulz 2010*). Alueelta ei tunneta muinaismuistolain (295/1963) rauhoittamia kiinteitä muinaisjäännöksiä tai muuta arkeologista kulttuuriperintöä. Lähin muinaisjäänös sijaitsee hankealueesta noin 1,3 km etelään (tervahauta *Venäjänjoensuu*, muinaisjäänöstunnus 1000024778).

Mikäli kaivutöissä tavataan merkkejä kiinteästä muinaisjäänöksestä (kiveyksiä, kuoppia, perustuksia, tms. rakenteita) tai irtaimia muinaisesineitä, tulee työ muinaismuistolain 14§ sekä 16§ mukaisesti keskeyttää ja viipymättä ilmoittaa asiasta Pohjois-Pohjanmaan museolle (kulttuuriymparisto.ppm@ouka.fi). Muinaisjäänökset ovat muinaismuistolain (295/1963) mukaisesti automaattisesti rauhoitettuja ilman erillistä suojelupäätöstä heti löytyessään. Muinaismuistolaki kieltää kaikenlaisen muinaisjäänökseen kajoamisen, kairamisen ja peittämisen.

Koska alueella voi sijaita ennestään tuntemattomia muinaisjäännöksiä, Pohjois-Pohjanmaan museo edellyttää Kaivoslain 51 §:n kohtaan 7 viitaten, että näytteenottopaikat ja raskaamman kaluston käyttämät maastoreitit ilmoitetaan museolle hyvissä ajoin ennen työn aloittamista, jotta museo voi arvioida toimenpiteiden mahdolliset vaikutukset arkeologiseen kulttuuriperintöön ja ottaa kantaa niihin.

Pasi Kovalainen
Kulttuuriperintötyön johtaja

Matleena Riutankoski
Arkeologi

Tiedoksi: Museovirasto / Kulttuuriympäristöpalvelut
Pohjois-Pohjanmaan ELY-keskus

Pohjois-Pohjanmaan museo

PL 26, 90015 Oulun kaupunki | Käyntiosoite: Ainolanpolku 1, 90130 Oulun kaupunki
Puhelin: 044 7037 161 (palvelupiste), 050 3166 497 (toimisto)
Y-tunnus: 0187690-1 | www.ouka.fi/ppm



Viite: Lausuntopyyntö 2.2.2023
Asia: POSIO – ML2021:0138 Kalliolampi

Turvallisuus- ja kemikaalivirasto (Tukes) pyytää kaivoslain (621/2011) §37 nojalla Lapin maakuntamuseolta lausuntoa Posion kunnan alueelle kohdistuvasta malminetsintälupahakemuksesta ML2021:0138. Lupahakemuksen kopio liitteineen on toimitettu lausuntopyynnön yhteydessä Lapin maakuntamuseolle, ja siitä käyvät ilmi aiottu malminetsintäalue sekä suunnitellut toimenpiteet. Hakemus koskettaa aluetta, joka ulottuu sekä Posion että Taivalkosken kunnan alueelle. Lapin maakuntamuseo lausuu asiasta Posion kunnan alueesta vastaavana museolain (314/2019) mukaisena alueellisena vastuumuseona museolain §7 1 momentin 2 kohdan mukaisen kulttuuriympäristötehtävänsä puitteissa ainoastaan siltä osin kuin se koskettaa Posion kunnan aluetta. Taivalkosken osalta lausuva taho on Pohjois-Pohjanmaan museo.

Aiottu malminetsintäalue sijaitsee Kittilän kunnassa noin 32 km Posion keskustasta etelään käsittäen 352,4 ha:n alan. Alueelta ei tunneta kiinteitä muinaisjäännöksiä tai muita arkeologisia kulttuuriperintökohteita. Alueeseen ei tiedtävasti ole kohdistunut arkeologisia selvityksiä viimeisen 10 vuoden aikana.

Malminetsinnässä käytetyt pienimuotoiset näytteenotot ja kairaukset muodostavat alueella mahdollisesti sijaitseville tuntemattomille arkeologisille kohteille verrattain pienen riskin. Hakemuksessa ei mainita kaivinkoneella tehtäviä voimakkaasti maaperään kajoavia tutkimusmenetelmiä. Näin ollen Lapin maakuntamuseon näkemyksen mukaan hakemuksen puitteissa ei ole tarpeen edellyttää arkeologisia selvityksiä ehdollisestikaan.

Lapin maakuntamuseo kuitenkin muistuttaa, että muinaismuistolain (295/1963) §1 mukaisesti, on muinaisjäännökseen kajoaminen ilman muinaismuistolain nojalla myönnettyä lupaa kielletty. Tätä kieltoa ei kumo min-



kään muun lain nojalla myönnetty lupa, kuten malminetsintälupa. Näin ollen muinaismuistolain §14 mukaisesti, jos maata kaivettaessa tai muuta työtä suoritettaessa tavataan kiinteä muinaisjäännös, jota aikaisemmin ei ole tunnettu, on työ kohteen luona keskeytettävä välittömästi ja löydöstä on viipymättä tehtävä ilmoitus joko Museovirastolle tai alueellisen vastuumuseon (Lapin maakuntamuseo) arkeologille. Niin ikään muinaismuistolain §16 mukaisesti, jos alueelta löydetään muinaisesineeksi epäilty esine, tai sellaisen katkelma, on kaivuu paikalla lopetettava välittömästi ja otettava viipymättä yhteys joko Museovirastoon tai alueellisen vastuumuseon arkeologiin.

Siinä tapauksessa, että malminetsintälupa myönnetään, tulee ennen maastotöiden aloittamista esitettävä tutkimussuunnitelma toimittaa tiedoksi Lapin maakuntamuseolle.

Rovaniemellä 20. helmikuuta 2023



Jari-Matti Kuusela
arkeologi (FT, dos.)

Jakelu: Turvallisuus- ja kemikaalivirasto (Tukes)
Pohjois-Pohjanmaan museo
Strategic Exploration Oy
c/o Kalliolaw asianajotoimisto
Lapin ELY-keskus
Museovirasto

KAIVOSLAIN (621/2011) MUKAINEN VAKUUS

Kaivoslain 10 luvun 107 §:n mukaan malminetsintäluvan haltijan on asetettava vakuus mahdollisen vahingon ja haitan korvaamista sekä jälkitoimenpiteiden suorittamista varten, jollei tätä ole pidettävä tarpeettomana toiminnan laatu ja laajuus, toiminta-alueen erityispiirteet, toimintaa varten annettavat lupamääräykset ja luvan hakijan vakavaraisuus huomioon ottaen.

Tukes määrää malminetsintäluville asetettavaksi lupakohtaisen vakuuden. Vakuus tulee asettaa pankkitalletuksena Turvallisuus- ja kemikaalivirastolle kaivoslain (621/2011) 15 §:ssä tarkoitettujen jälkitoimenpiteiden sekä 103 §:ssä tarkoitetun vahingon ja haitan korvaamista, sekä muiden kaivoslakiin perustuvien velvoitteiden täyttämistä varten.

Talletus tulee tehdä pankkiin Turvallisuus- ja kemikaaliviraston hyväksi. Pankin tai tilin omistajan tulee toimittaa tilivarojen panttausilmoitus avatusta vakuustilistä Turvallisuus- ja kemikaalivirastolle (os. Valtakatu 2, 96100 Rovaniemi) sekä antaa sitoumus, jolla se luopuu kuittausoikeudesta kyseiseen tiliin. Vakuustili ei saa olla määräaikainen.

Tilivarojen panttausilmoituksen allekirjoittaa pankin edustaja sekä pantattavan tilin omistaja, eli luvan saajayhtiön kaupparekisteriotteessa mainittu henkilö(t) joilla on nimenkirjoitusoikeus.

Vakuus on asetettava viimeistään 30 päivänä siitä, kun malminetsintälupa on tullut lainvoimaiseksi.

Tukesille vakuutta varten toimitettavat asiakirjat:

- Pankin tilivarojen panttausilmoitus (alkuperäinen kappale allekirjoituksin)
- Pantinantajan kaupparekisteriote

Asiakirjat tulee toimittaa Turvallisuus- ja kemikaalivirastolle osoitteeseen PL 66, 00521 HELSINKI.