

## KUULUTUS

Turvallisuus- ja kemikaalivirasto (Tukes) on kaivoslain (621/2011) perusteella 26.4.2023 hyväksynyt seuraavan malminetsintälupaa koskevan hakemuksen:

Hakija: Strategic Explorations Oy  
Alueen nimi: Lavotta  
Lupatunnus: ML2021:0140  
Alueen sijainti ja koko: Taivalkoski, Posio, 1137,23 ha

Päätökseen saa kaivoslain (621/2011) 162 §:n nojalla hakea muutosta valittamalla hallinto-oikeuteen. Valitus on tehtävä kirjallisesti 30 päivän kuluessa päätöksen tiedoksisaannista. Päätöksen tiedoksisaannin katsotaan tapahtuneen seitsemäntenä päivänä päätöksen julkaisemisesta. Päätöksen liitteenä olevasta valitusosoituksesta ilmenee, miten muutosta haettaessa on menettävä.

Päätös on nähtävillä Tukesin kotisivulla osoitteessa: <https://tukes.fi/malminetsintaluvat-ja-valtaukset>

Tieto päätöksen antamisesta on julkaistu sijaintikunnan verkkosivuilla.

Lisätietoja [kaivosasiat@tukes.fi](mailto:kaivosasiat@tukes.fi) tai Antti Mikkola puh. 029 505 2184

Kuulutettu 26.4.2023.

Pidetään nähtävänä 2.6.2023 asti.

## LIITTEET

Liite 1: Lupakartta malminetsintäalueesta

Strategic Explorations Oy  
c/o Kalliolaw asianajotoimisto  
Eteläranta 12  
00130 Helsinki

## MALMINETSINTÄLUPAPÄÄTÖS

### Malminetsintälupahakemus

**Hakija:** Strategic Explorations Oy  
3000243-7  
Suomi

**Yhteystiedot:** c/o Kalliolaw asianajotoimisto  
Eteläranta 12  
00130 Helsinki

**Lisätietoja antaa:**  
Jukka Pitkäjärvi  
jukka@strategic-res.com  
044 240 1390

Alueen nimi: Lavotta  
Alueen sijainti: Taivalkoski, Posio

Hakemus on tullut vireille 30.11.2021. Kaivosviranomaisen on tehnyt hakemustarkastuksen 30.11.2021 sekä 22.12.2021 ja todennut hakemuksen täyttävän kaivoslain 34 §:n vaatimukset. Hakemukselle on annettu lupatunnus ML2021:0140 ja kaivoslain 34 §:n mukainen etuoikeuspäivämäärä 30.11.2021.

Hakemuksen tarkoitus: Malminetsintä kaivoslain (621/2011) pykälien 5, 9 ja 32 tarkoittamalla tavalla

## PÄÄTÖS

Turvallisuus- ja kemikaalivirasto (Tukes) **myöntää** kaivoslain (621/2011) nojalla Strategic Explorations Oy:lle malminetsintäluvan nimeltä "Lavotta" lupatunnuksella ML2021:0140.

Perustelut: Hakija on osoittanut, että kaivoslaissa (621/2011) säädetyt edellytykset täyttyvät eikä luvan myöntämiselle ole kaivoslaissa säädettyä estettä. Tässä malminetsintälupapäätöksessä annetut tarpeelliset tarkentavat lupamääräykset yleisten ja yksityisten etujen turvaamiseksi perustuvat kaivoslain (621/2011) 51 §.

Malminetsintäluvan nojalla luvanhaltijalla on oikeus omalla ja toisen maalla tässä luvassa mainitulla alueella (malminetsintäalueella) tutkia geologisten muodostumien rakenteita ja koostumusta sekä tehdä muita kaivostoimintaa valmistelevia tutkimuksia ja muuta malminetsintää esiintymän paikallistamiseksi sekä sen laadun, laajuuden ja hyödyntämiskelpoisuuden selvittämiseksi sen mukaan kuin tässä malminetsintäluvassa

tarkemmin määrätään. Malminetsintäluva ei oikeuta esiintymän hyödyntämiseen.

### **Päätöksen voimassaolo**

Malminetsintäluva on **voimassa tällä päätöksellä enintään neljä (4) vuotta** päätöksen lainvoimaiseksi tulosta.

Perustelut: Luvan voimassaoloaika on lain sallima enimmäisaika malminetsintäluvalla. Malminetsintäluvun voimassaoloa voidaan jatkaa enintään kolme vuotta kerrallaan siten, että lupa on voimassa yhteensä enintään viisitoista vuotta. Mikäli luvanhaltija haluaa pienentää voimassa olevaa malminetsintäluvaa sen voimassaoloaikana tai luopua siitä kokonaan, tulee luvanhaltijan toimittaa kaivosviranomaiselle ilmoitus joko osittaisesta tai koko malminetsintäalueen raukeamisesta (Kaivoslaki 621/2011, 60 §, 61 §, 66 §, 67 §).

### **Päätöksen täytäntöönpano**

Kaivoslain (621/2011) 168.1 §:n mukaisesti malminetsintäluvaan perustuvat toimenpiteet saa aloittaa, kun siihen oikeuttava lupapäätös on saanut lainvoiman ja lupapäätöksessä määrätyt velvoitteet on suoritettu. Jos toimenpiteen suorittaminen edellyttää muualla lainsäädännössä vaadittua lupaa, saa toimenpiteen kuitenkin aloittaa vasta, kun toimenpiteeseen tarvittava muun lainsäädännön mukainen lupapäätös on saanut lainvoiman tai toiminnan aloittamiseen on saatu oikeus asiassa toimivaltaiselta viranomaiselta. Päätöksen lainvoimaisuus tulee tarkistaa luvassa mainitulta hallinto-oikeudelta valitusajan päättymisen jälkeen.

Luvan haltijan tulee huolehtia, että malminetsintätoita suorittava henkilöstö ja urakoitsijat ovat perehtyneet tässä luvassa annettuihin määräyksiin.

### **Malminetsintäalueen tiedot**

Pinta-ala: 1137,23 ha  
Alueen nimi: Lavotta  
Sijainti: Taivalkoski, Posio

Alueen tarkempi sijainti ja rajat ilmenevät tähän päätökseen liitetystä lupakartasta (Liite 1). Lupa-alueesta on rajattu pois tiedossa olevat esteet. Malminetsintää ei saa suorittaa tällä luvalla, eikä jokamiehenoikeudella 150 metriä lähempänä asumiseen tai työntekoon tarkoitettua rakennusta, yksityistä pihapiiriä tai erityiseen tarkoitukseen otetuilla alueilla. Jokamiehenoikeuksiin kuuluvalla liikkumisella ei myöskään saa aiheuttaa haittaa tai häiriötä muille ihmisille tai luonnolle.

### **Alueesta tarkemmin**

Malminetsintäluva-alueella ei sijaitse suojelualueita, suojeluohjelma-alueita tai valtakunnallisesti merkittäviä tai suojeltuja maisema-alueita. Alue sijaitsee Taivalkosken ja Posion kuntien rajalla molempien mainittujen kuntien alueella. Alueella on voimassa Pohjois-Pohjanmaan maakuntakaava ja Itä-Lapin maakuntakaava. Alue sijaitsee suurimmaksi osaksi Mustavaaran kaivoksen osayleiskaavan alueella.

### **Otaksuma mineraaleista**

Alueen geologiseen malmipotentialiin sekä hakijan suorittamiin tutkimuksiin ja tuloksiin perustuen hakija otaksuu alueella olevan kultaa (Au), kuparia (Cu), nikkeliä (Ni), platinaa (Pt) ja palladiumia (Pd) ja rodiumia (Rh).

## **Yleisten ja yksityisten etujen turvaamiseksi tarpeelliset lupamääräykset (velvoitteet ja rajoitukset)**

1. Määräys malminetsintätutkimusten sallituista ajankohdista ja menetelmistä, sekä malminetsintään liittyvistä laitteista ja rakennelmista

Tämän malminetsintäluvan nojalla on sallittua suorittaa seuraavia malminetsintätoimenpiteitä ja soveltaa seuraavia malminetsintämenetelmiä:

1. Geofysikaaliset ja geokemialliset tai vaikutuksiltaan niihin verrattavat tutkimusmenetelmät
2. Koneellisesti tehtävät maaperä- ja kallioperänäytteenotto (moreeni-, ura- ja pistenäytteet, kairaus)

Perustelut: Hakija on esittänyt hakemuksessaan nämä menetelmät ja kaivosviranomaisen arvioi ne tarpeelliseksi ottaen huomioon kohteella tehdyt aikaisemmat tutkimukset. Jotta mahdolliselle jatkoluvalle edellytetty vaade tehokkaasta malminetsinnästä toteutuu, tässä lupamääräyksessä tarkoitettujen toimenpiteiden tulee olla pääosin suoritettuina.

2. Määräys tutkimustöitä ja -tuloksia koskevasta selvitysvelvollisuudesta

Malminetsintäluvan haltijan on vuosittain toimitettava kaivosviranomaiselle selvitys suoritetuista tutkimustöistä ja niiden tuloksista. Tutkimustöitä ja -tuloksia koskevaan vuosittaiseen selvitykseen on sisällytettävä: käytetyt tutkimus- ja työmenetelmät, yhteenveto tehdyistä tutkimuksista ja pääasialliset tulokset. Ohje löytyy Tukesin internet-sivuilta. Kunkin kalenterivuoden tutkimustöistä ja -tuloksista on raportoitava seuraavan vuoden kesäkuun loppuun mennessä, ellei toisin ohjeisteta.

Perustelut: Määräyksen perusteena on kaivoslaki (621/2011) 14 § ja VNa kaivostoiminnasta (391/2012) 4 §.

3. Määräys jälkitoimenpiteiden ajankohdasta ja ilmoittamisesta kaivosviranomaiselle

Kun malminetsintälupa on rauennut osittain, kokonaan tai peruutettu, malminetsintäluvan haltijan on raukeavilta alueilta;

1) välittömästi saatettava malminetsintäalue yleisen turvallisuuden vaatimaan kuntoon, poistettava väliaikaiset rakennelmat ja laitteet, huolehdittava alueen kunnostamisesta ja siistimisestä sekä saatettava alue mahdollisimman luonnonmukaiseen tilaan. Malminetsintäluvan haltijan on tehtävä kirjallinen ilmoitus kaivosviranomaiselle, malminetsintäalueeseen kuuluvien kiinteistöjen omistajille ja muille oikeudenhaltijoille, kun toimenpiteet on saatettu loppuun. Ilmoituksen tulee sisältää tiedot jälkitoimenpiteiden päättymispäivästä sekä kuvaus toteutetuista jälkitoimenpiteistä.

2) kuuden kuukauden kuluessa luovutettava kaivosviranomaiselle tutkimustyöselostus, tutkimukseen liittyvä tietoaineisto ja kirjallinen esitys edustavasta otoksesta kairasydämiä. Kaivosviranomaisen ohjeistaa hakijoita tarkemmin raportoinnin muodosta. Ohje löytyy Tukesin internet-sivuilta.

Perustelut: Määräyksen perusteena on kaivoslaki (621/2011), 15 § ja VNa kaivostoiminnasta (391/2012), 5 §.

#### 4. Määräys kaivannaisjätteen jätehuoltosuunnitelmasta ja sen noudattamisesta

Malminetsinnästä tässä luvassa sallituilla menetelmillä (lupamääräys 1, menetelmät 1–2) ei synny kaivannaisjätettä. Malminetsintäluvan haltija on silti aina velvollinen huolehtimaan maa- ja kiviainesjätteen synnyn ehkäisemisestä, sen haitallisuuden vähentämisestä sekä jätteen hyödyntämisestä tai käsittelemisestä.

Perustelut: Määräyksen perusteena on kaivoslaki (621/2011) 13 § ja VNa kaivostoiminnasta (391/2012) 3 §.

#### 5. Määräys ilmoitusvelvollisuudesta koskien malminetsintäalueen maastotöitä ja rakennelmia

Malminetsintäluvan haltijan on hyvissä ajoin etukäteen ilmoitettava kirjallisesti malminetsintäalueeseen kuuluvien **kiinteistöjen omistajille** (sekä näihin rinnastettaville, Kaivoslaki 5.2 §), Taivalkosken paliskunnalle, ja muille oikeudenhaltijoille kaikista maastotöistä, jotka voivat aiheuttaa vahinkoa tai haittaa, sekä väliaikaisista rakennelmista.

Malminetsintäluvan haltijan on ilmoitettava maastotöistä toimialallaan yleistä etua valvoville viranomaisille:

- Tukesille,
- toimivaltaisen Pohjois-Pohjanmaan ELY-keskuksen ympäristövastuualueelle,
- toimivaltaisen Lapin ELY-keskuksen ympäristövastuualueelle,
- Metsähallitukselle
- Mikäli lupa-alueelta löydetään tutkimusten yhteydessä muinaismuistolaissa tarkoitettuja kohteita, tulee luvanhaltijan toimia siten kuin muinaismuistolaissa todetaan ja ilmoittaa löydöksistä viipymättä alueelliselle Pohjois-Pohjanmaan museolle ja Lapin maakuntamuseolle.

Perustelut: Määräyksen perusteena on kaivoslaki (621/2011) 12 § ja VNa kaivostoiminnasta (391/2012) 2 §.

#### 6. Määräys malminetsintäalueen koon pienentämisen aikataulusta

Kaivosviranomainen ei näe tässä vaiheessa tarvetta malminetsintäalueen pienentämiselle. Tutkimuksia voidaan pitää perusteltuna koko ML2021:0140 alueella. Jos luvan haltija haluaa pienentää voimassa olevaa malminetsintälupaa tai luopua siitä kokonaan, tulee luvan haltijan tehdä ilmoitus joko osittaisesta tai koko malminetsintäalueen raukeamisesta.

Perustelut: Määräyksen perusteena on kaivoslaki (621/2011) 11 §, 51, 67 §). Otettaessa huomioon alueen koko, tutkimussuunnitelma ja sen perustelut, sekä seikka, että kyseessä on vaiheittain etenevä tutkimustoiminta, voidaan tutkimuksia pitää perusteltuna koko alueelle.

#### 7. Määräys vakuuden asettamisesta

Tässä malminetsintäluvassa **ML2021:0140** määrätään lupakohtainen **4500 euron** suuruinen vakuus. Vakuus asetetaan pankkitalletuksena Turvallisuus- ja kemikaalivirastolle kaivoslain (621/2011) 15 §:ssä tarkoitettujen jälkitoimenpiteiden sekä 103 §:ssä tarkoitetun vahingon ja haitan korvaamista, sekä muiden kaivoslakiin perustuvien velvoitteiden täyttämistä varten. Tässä malminetsintäluvassa määrätty vakuus on asetettava viimeistään 30 päivänä siitä, kun malminetsintälupa on tullut lainvoimaiseksi, luvanhaltijan malminetsinnästä mahdollisesti aiheutuvaa vahinkoa, haittaa tai muuta kaivoslaissa mainittua velvoitetta varten pankkiin avatulle

vakuustalletustilille. Kaivoslain 73 §:ssä tarkoitettu luvan siirto ei vapauta vakuutta.

Perustelut: Määräyksen perusteena on kaivoslaki (621/2011) 107, 109, 110 ja 111 §. Vakuus asetetaan kaivosviranomaisen arvion perusteella, joka perustuu malminetsintäalueilla suoritetun valvontatyön kautta saatuihin havaintoihin. Valvontahavaintojen perusteella tyypillisimpien malminetsintäalueilla sattuvan vahingon suuruusluokka on linjassa tässä luvassa määrätyn vakuuden kanssa. Kaivosviranomaisen on arvioinut toiminnan laatua ja laajuutta (lupamääräys 1), toiminta-alueen erityispiirteitä, sekä luvassa säädettyjä velvoitteita lupamääräykset huomioiden ja päätyttyä määrättyyn vakuuteen. Luvassa sallitut geofysikaaliset- ja geokemialliset tutkimusmenetelmät tai maaperä- ja kallioperänäytteenotto eivät aiheuta merkittävää vahinkoa ympäristölle tai luonnolle, kun tutkimustyö suoritetaan lupamääräyksiä noudattaen. Malminetsinnästä johtuvia tyypillisiä maanomistajalle aiheutuvia vahinkoja ovat lähinnä yksittäiset puustovahingot. Luvassa on kielletty luonnonsuojelulain nojalla rauhoitettujen lajien vahingoittaminen tai vaarantaminen. Mikäli alueella on sellaisia, niitä varten on annettu tarkat rajoitukset. Lähtökohtaisesti luvanhaltijan urakoitsijoilla on erillinen vastuuvakuutus tutkimustoimissa aiheutuneita ennakoimattomia vahinkoja varten. Kaivosviranomaisen harkitsee luvan siirron tai muuttamisen yhteydessä, onko vakuuden suuruutta tarkistettava.

8. Määräykset malminetsintää ja malminetsintäalueen käyttöä koskevista seikoista sen varmistamiseksi, ettei toiminnasta aiheudu kaivoslaissa (621/2011) kiellettyä seurausta

Malminetsintä sekä malminetsintäalueella liikkuminen ja muu alueen käyttö on rajoitettava tutkimustyön kannalta välttämättömiin toimenpiteisiin. Toimenpiteet on suoritettava siten, että niistä ei aiheudu kohtuudella vältettävissä olevaa yleisen tai yksityisen edun loukkausta eikä merkittäviä muutoksia luonnonolosuhteissa. Luonnonolosuhteilla tarkoitetaan alueen pohja- ja pintavesioloja, lämpö- ja kosteusoloja sekä kasvien kasvupaikkatekijöitä.

Tämän päätöksen liitteessä 1 tarkoitettulla malminetsintäalueella ja 30 metrin etäisyydellä sen rajasta toiminnan kannalta välttämättömään liikkumiseen ei tarvita erillistä maastoliikennelupaa. Tutkimustyön kannalta välttämättömiin kairaustoimenpiteisiin saa käyttää alueen vettä, mutta jos kairauksessa käytettävän veden määrä ylittää 100m<sup>3</sup>/vrk, on toimittava siten kuin vesilain (587/2011) 2. luvun 15 §:ssä todetaan. Tutkimustöitä tehtäessä on otettava aina huomioon ympäristönsuojelulain (527/2014) 17§:n mukainen pohjaveden pilaamiskielto. Malminetsinnästä ja muusta malminetsintäalueen käytöstä ei saa aiheutua merkittäviä muutoksia luonnonolosuhteissa, eikä merkittävää maisemallista haittaa.

Malminetsintäluvan haltijan on kairauksen päätyttyä tulpattava kairareiät teräksisen maakairausputken paikalleen jäädessä mansettitulpalla pohjaveden maanpinnalle nousun estämiseksi. Kairaputket on katkaistava noin 0,10–0,20m pituuteen läheltä maanpintaa, kairaputken päät on peitettävä metallisella suojahatulla ja merkittävä selvästi huomiovärillisin puupaaluin, joissa on kairauspaikan tunnisteet ja heijastin. Kairakohteiden jätehuolto sekä siistiminen on tehtävä välittömästi töiden loputtua kohteella.

Perustelut: Malminetsintäluvan haltijan on luovuttuaan malminetsintäalueesta tai sen menetettyään viipymättä saatettava malminetsintäalue yleisen turvallisuuden vaatimaan kuntoon, sekä saatettava alue mahdollisimman luonnonmukaiseen tilaan (621/2011) 11 ja 15 §.

## 9. Määräykset yleisen ja yksityisen edun kannalta välttämättömistä ja luvan edellytysten toteuttamiseen liittyvistä seikoista

Vaikka tässä malminetsintäluvassa sallitut tutkimusmenetelmät eivät vaikuta laajasti ympäristöön, malminetsintäluvassa haltijan on oltava kuitenkin riittävästi selvillä hankkeen ympäristövaikutuksista siinä laajuudessa kuin kohtuudella voidaan edellyttää.

Luvansaajan on huolehdittava tutkimustoiminnassaan, ettei eri tutkimusvaiheissa päädy kiintoainesta pintavesiin. Hakemusalueelta tunnetaan myös lähteitä. Luonnontilaisten tai luonnontilaisten kaltaisten lähteiden luonnontilan vaarantaminen on kielletty. Pienvedet, lähteet ja norot on huomioitava tutkimustoiminnassa riittäväällä suojavaikuteella.

Tutkimusalueella on havaintoja uhanalaisesta (vaarantunut) liito-oravasta (EU:n luontodirektiivin II- ja IV-liitteiden mukainen laji). Mikäli malminetsinnän aikana toteutetaan puustoon kaatoa, tulee ennen puiden kaatamista varmistaa, ettei toimenpiteellä poisteta liito-oravan lisääntymis- ja levähdyspaikkoja.

Alueella esiintyy silmällä pidettävien kasvilajien esiintymiä kuten ahokissankäpälä ja ahonoidanlukko. Vaikka silmälläpidettävien lajien turvaaminen on vapaaehtoista, eikä silmälläpidettävät lajit täytä varsinaisen uhanalaisuuden kriteerejä, silmälläpidettävien lajien esiintymien vahingoittamista tulee välttää tutkimuksissa.

Malminetsintä lupa-alueella on uhanalaisen suuren petolinnun pesäreviirejä. Mikäli pesän todetaan olevan käytössä, petolinnun tahallinen häiritseminen, erityisesti lisääntymisaikana (15.2-31.7 välisenä aikana, pesimäpaikan ympärillä 1000m suojavaikute), tärkeillä muuton aikaisilla levähdysalueilla tai muutoin niiden elämänkierron kannalta tärkeillä paikoilla on kielletty. Suuren petolinnun pesäpuu, jossa oleva pesä on säännöllisessä käytössä ja selvästi nähtävissä, on rauhoitettu. Luvansaaja voi tarkistaa pesäreviirin ajantasaisen tilanteen Metsähallituksen Lapin luontopalveluilta. Mikäli lupa-alueella suoritetaan matalalla tapahtuvia lentomittauksia, tulee ne ajoittaa pesimäkauden ulkopuolelle (15.2-31.7 välisenä aikana).

Lupa-alueella on uhanalainen lettotyppi. Mahdollisiin rauhoitettuihin kasvilajeihin tulee jättää n.20m suojavaikute. Maastotöiden suunnittelua varten lajien esiintymispaikat voi tarkistaa Lajitietokeskuksen avoimesta Laji.fi -palvelusta (<https://laji.fi/>). Mahdollisen esiintymän laajuuden voi tarkistaa Lapin ELY-keskukselta ja Pohjois-Pohjanmaan ELY-keskukselta.

Lupa-alueella olevia Rautaruukki Oy:n PIMA-kapseliin liittyviä rakenteita, rikastushiekka-altaan rakenteita ja vesivarastoaltaan patorakenteita ei saa vaurioittaa tutkimustoimilla.

Lisätietoja kohteen tilanteesta saa Pohjois-Pohjanmaan ELY-keskuksen lausunnossa (Liite 5), Lapin ELY-keskuksen lausunnossa (Liite 6), Metsähallituksen lausunnossa (Liite 7), Pohjois-Pohjanmaan museon lausunnossa (Liite 8) ja Lapin maakuntamuseon lausunnossa (Liite 9) mainitulta yhteyshenkilöltä tai Tukesilta.

Malminetsintäluvassa haltijan tulee esittää hyvissä ajoin ennen tutkimustöiden aloittamista tarkka tutkimussuunnitelma toimenpiteineen ja sijaintitietoineen Tukesille. Lisäksi tutkimussuunnitelma tulee toimittaa tiedoksi toimivaltaiselle Pohjois-Pohjanmaan ELY-keskukselle, Lapin ELY-keskukselle, Metsähallitukselle, Pohjois-Pohjanmaan museolle ja Lapin maakuntamuseolle.

Perustelut: Tutkimussuunnitelman esittämisvelvollisuudella varmistetaan, että toimenpiteisiin voidaan tarvittaessa valvonnallisesti puuttua. Samalla Tukesin on

mahdollista kaivoslain valvonnan toteuttamiseksi arvioida toimenpiteiden vaikutusta ja tarvittaessa antaa tarkempia lisämääräyksiä toimenpiteiden suorittamisesta. Kaivoslaki (621/2011) 11 § ja 12 §, VNa (391/2012) 2 §.

Siirtyminen lupa-alueelle, ja lupa-alueella liikkuminen on sulanmaan aikana pyrittävä suunnittelemaan niin, että luontaisia aukkoja ja olemassa olevia uria käytetään mahdollisimman paljon hyväksi. Kosteikkoalueilla liikkumista tulee ensisijaisesti välttää sulanmaan aikana. Toiminnanharjoittajan on oltava selvillä toimintansa ympäristövaikutuksista, ympäristöriskeistä ja niiden hallinnasta sekä haitallisten vaikutusten vähentämismahdollisuuksista. Koneellinen tutkimus ja näytteenotto alueilla, joilla on olemassa vaarana, että tutkimukset tai liikkuminen aiheuttaa maaperään vahinkoja (suot), tulee suorittaa aina ajankohtana, jolloin maaperä on jäänyt. Tutkimusmontut ja kuopat tulee merkitä huomiokepein sekä luiskata loiva reunaisiksi päistään niiden ollessa auki ja sisältävän putoamisvaaran.

Malminetsintäluvan haltijan on rajoitettava malminetsintä ja muu malminetsintäalueen käyttö tutkimustyön kannalta välttämättömiin toimenpiteisiin. Toimenpiteet on suunniteltava siten, että niistä ei aiheudu kohtuudella vältettävissä olevaa yleisen tai yksityisen edun loukkausta. Malminetsintäluvan nojalla tapahtuvasta malminetsinnästä ja muusta malminetsintäalueen käytöstä ei saa aiheutua:

- 1) haittaa ihmisten terveydelle tai vaaraa yleiselle turvallisuudelle;
- 2) olennaista haittaa muulle elinkeinotoiminnalle;
- 3) merkittäviä muutoksia luonnonolosuhteissa;
- 4) harvinaisten tai arvokkaiden luonnonesiintymien olennaista vahingoittumista;
- 5) merkittävää maisemallista haittaa.

Perustelut: Määräys perustuu kaivoslain (621/2011) 11 § ään.

Alue kuuluu Taivalkosken paliskunnan alueeseen. Malminetsintätutkimukset on sovitettava alueella toimivan paliskunnan kanssa siten, ettei niistä aiheudu kohtuutonta haittaa poronhoidolle. Malminetsintäluvan haltijan on ilmoitettava alueen paliskunnalle tutkimustöistä ja niiden aikataulusta, sekä muusta alueiden käytöstä hyvissä ajoin ennen tutkimustöiden aloittamista. Malminetsintäluvan haltijan on otettava huomioon alueella mahdollisesti olevat poronhoidolle tärkeät rakenteet kuten esimerkiksi erotusaita ja käytettävä valmiita veräjiä kulkemiseen. Edellä mainituilla toimenpiteillä vähennetään malminetsinnästä poronhoitoelinkeinolle mahdollisesti aiheutuvia haittoja poronhoitoalueella.

Perustelut: Kaivoslain (621/2011) 11 §:n mukaisesti malminetsintäluvan haltijan on rajoitettava malminetsintä ja muu malminetsintäalueen käyttö tutkimustyön kannalta välttämättömiin toimenpiteisiin. Toimenpiteet on suunniteltava siten, että niistä ei aiheudu kohtuudella vältettävissä olevaa yleisen tai yksityisen edun loukkausta.

Malminetsintäluvan nojalla tapahtuvasta malminetsinnästä ja muusta malminetsintäalueen käytöstä ei saa aiheutua:

- 1) haittaa ihmisten terveydelle tai vaaraa yleiselle turvallisuudelle;
- 2) olennaista haittaa muulle elinkeinotoiminnalle;
- 3) merkittäviä muutoksia luonnonolosuhteissa;
- 4) harvinaisten tai arvokkaiden luonnonesiintymien olennaista vahingoittumista;
- 5) merkittävää maisemallista haittaa.



## 10. Määräys malminetsintäkorvauksen suuruudesta ja maksuajankodasta

Malminetsintäluvan haltijan on maksettava malminetsintäalueeseen kuuluvien kiinteistöjen omistajille vuotuista korvausta **20 euroa hehtaarilta** luvan voimassaoloajalta. Malminetsintäalueesta lasketaan kokonaispinta-ala, ja jokaisen kiinteistön tai muiden rekisteriyksiköiden osalta pinta-ala vähintään 0,1 hehtaarin tarkkuudella.

Malminetsintäkorvaus ensimmäiseltä vuodelta on maksettava viimeistään 30 päivänä siitä, kun malminetsintälupa on tullut lainvoimaiseksi. Seuraavina vuosina korvaus on maksettava vastaavana ajankohtana. Luvan haltijan on ilmoitettava malminetsintäkorvauksen kokonaissuurituksesta kirjallisesti kaivosviranomaiselle, kun velvollisuus on täytetty.

Perustelut: Määräys perustuu kaivoslain (621/2011) 99 §:ään, jossa säädetään malminetsintäkorvauksen suuruudesta ja maksutavasta ja kaivoslain (621/2011) 51.11 § ja 152.1 §.

Mikäli hakija pienentää tai muuttaa tässä päätöksessä määrättyä malminetsintäaluetta muutoshakemuksella, määräytyy uusi malminetsintäkorvaus maanomistajalle seuraavasta tämän lupapäätöksen maksupäivästä alkaen muutospäätöksessä määrättävän pinta-alan mukaan.

Perustelut: Määräys perustuu kaivoslain (621/2011) 51 §, 67, 69 §:ään jossa säädetään malminetsintäluvan raukeamisesta ja muuttamisesta.

## 11. Määräys vahinkojen ja haittojen korvaamisesta malminetsintäalueella

Malminetsintäluvan haltijan on korvattava malminetsintäalueella tapahtuvasta kaivoslakiin (621/2011) perustuvasta toiminnasta aiheutuneet vahingot ja haitat, jollei jonkin toimenpiteen osalta korvauksesta toisin säädetä.

Perustelut: Määräys perustuu kaivoslain (621/2011) 103 §:ään, jossa säädetään vahinkojen ja haittojen korvaamisesta malminetsintäalueella.

### Hakemuksen käsittely

Hakemus: Strategic Explorations Oy	30.11.2021
Hakemuksen muutos: Strategic Explorations Oy (toimitettu päivitetty hakemus liitteineen)	22.12.2021
Hakemuksen täydennys: Strategic Explorations Oy (maanomistajatietojen toimitus)	20.1.2023
Kuulutus hakemuksesta: Tukes	1.2.2023
Lausuntopyynnöt: Tukes	1.2.2023
Päätös: Tukes	26.4.2023

### Lupahakemuksesta tiedottaminen

Tukes on tiedottanut hakemuksesta 1.2.2023 kuuluttamalla siitä 30 päivän ajan Taivalkosken ja Posion kuntien ilmoituskanavilla. Hakemus on ollut nähtävillä myös Tukesin internet-sivuilla. Hakemus on ollut nähtävillä 13.3.2023 saakka.

Tukes on tiedottanut hakemuksesta Koillis-Sanomat lehdessä 1.2.2023

Tukes on tiedottanut hakemuksesta asianosaisille maanomistajille kirjeitse 1.2.2023

Lausunnot ja mielipiteet on pyydetty toimitettavaksi viimeistään 13.3.2023. Tämän päivämäärän jälkeen toimitetut lausunnot ja mielipiteet on otettu ratkaisussa huomioon.

### Lausuntopyynnöt ja lausunnot hakemuksesta

Hakemuksesta on lähetetty lausuntopyynnöt ja saatu lausunnot seuraavasti:

- 1) Tukesin lausuntopyyntö on lähetetty **Taivalkosken kunnalle** 1.2.2023. Taivalkosken kunta ei ole antanut lausuntoa.
- 2) Tukesin lausuntopyyntö on lähetetty **Posion kunnalle** 1.2.2023. Posion kunta on antanut lausunnon 9.3.2023 (liite 4)
- 3) Tukesin lausuntopyyntö on lähetetty **Pohjois-Pohjanmaan ELY-keskukselle** 1.2.2023. Pohjois-Pohjanmaan ELY –keskus on antanut lausunnon 21.2.2023 (liite 5).
- 4) Tukesin lausuntopyyntö on lähetetty **Lapin ELY-keskukselle** 1.2.2023. Lapin ELY-keskus on antanut lausunnon 3.3.2023 (liite 6).
- 5) Tukesin lausuntopyyntö on lähetetty **Metsähallitukselle** 1.2.2023. Metsähallitus on antanut lausunnon 17.3.2023 (liite 7).
- 6) Tukesin lausuntopyyntö on lähetetty **Pohjois-Pohjanmaan museolle** 1.2.2023. Pohjois-Pohjanmaan museo on antanut lausunnon 14.2.2023 (liite 8).
- 7) Tukesin lausuntopyyntö on lähetetty **Lapin maakuntamuseolle** 1.2.2023. Lapin maakuntamuseo on antanut lausunnon 21.2.2023 (liite 9).
- 8) Tukesin lausuntopyyntö on lähetetty **Taivalkosken paliskunnalle** 1.2.2023. Taivalkosken paliskunta ei ole antanut lausuntoa.

### Muistutukset ja mielipiteet

Hakemuksen johdosta esitettiin 1 mielipide.

Henkilötietoihin sovelletaan tietosuojalakia (1050/2018) ja EU:n yleistä tietosuoja-asetusta (GDPR).

### Hakijan vastine

Hakijalta ei ole pyydetty vastinetta.

### Tukesin kannanotto lausunnoissa ja muistutuksissa esitettyihin yksilöityihin vaatimuksiin

Lausunnoissa ja mielipiteissä esitetyt asiat on otettu lupapäätöksessä huomioon lupamääräyksiin.

Lähtökohtaisesti mielipiteessä esitetään, että malminetsintälupaa ei tulisi myöntää. Perusteluna tälle on mahdollisen malminetsintälupahakemusta seuraavan kaivostoiminnan aiheuttamat haitat luonnolle ja muulle maankäytölle, jos luvan myöntämisestä myöhemmin seuraa kaivostoimintaa

hakemuksen kohteena olevalla malminetsintäalueella.

Malminetsintälupa ei mahdollista kaivostoimintaa alueella. Malminetsintälupa mahdollistaa alueella tehtävän tutkimustyön, jotta voidaan selvittää, löytyykö alueelta taloudellisesti hyödynnettäviä kaivosmineraaleja. Mielenpitoissa ei esitetä sellaisia kaivoslakiin perustuvia seikkoja, joiden puolesta kaivosviranomaisen tulisi hylätä malminetsintälupahakemus. Kaivoslain 45 §:n mukaisesti kaivosviranomaisen on myönnettävä malminetsintälupa, mikäli kaivoslain edellytykset täyttyvät, eikä luvan myöntämiselle ole kaivoslaissa säädettyä estettä.

Malminetsintälupahakemus on tarkastettu sen saavuttua 30.11.2021 sekä 22.12.2021 ja todettu sisältävän kaivoslain 34 §:n ja 169 §:n mukaiset tiedot. Lisäksi hakemus sisältää Valtioneuvoston asetuksen (391/2012) 12 (kohdat 1-9) ja 13 (kohdat 1-4) pykälissä edellytetyt tiedot.

Hakemus sisältää kaikki kaivoslain edellyttämät tiedot, tämä on todettavissa hakijan toimittamasta hakemuslomakkeesta, joka löytyy Tukesin internet sivuilta. Malminetsintälupahakemus ei tule vireille, jos hakemustarkastuksessa todetaan, että hakemus ei täytä kaivoslain 34 §:n vaatimuksia. Tällöin hakijalle varataan mahdollisuus täydentää hakemustaan hallintolain (434/2003) mukaisesti.

Malminetsintälupahakemuksen kuuluttamisesta säädetään kaivoslain 40 §:ssä. Kuulutusiakirjan sisällöstä säädetään VNa kaivostoiminnasta 391/2012 26 §:ssä. ML2021:0140 hakemuksen kuulutuksessa käytetty kuulutusasiakirja sisältää asetuksen 26 §:n mukaiset tiedot, lisäksi kuulutusasiakirjan liitteenä on ollut hakijan toimittama hakemuslomake ja kaivosviranomaisen laatima kartta. Kuulemisiakirjat ovat siis kaivoslain mukaiset.

Kyse on malminetsinnästä, kuulemisiakirjassa ei edellytetä muita hankekokonaisuuteen kuuluvia lupa-alueita, hankealueen asianosaisia, saati antaa määräyksiä yleisten ja yksityisten etujen turvaamiseksi tarpeellisia määräyksiä tai vakuuden määrittämisperusteita. Kyse on hakemuksen kuuluttamisesta, jossa toimitaan selkeästi kaivoslain 40 §:n mukaisesti. Hakemuskuulutuksessa ei anneta minkäänlaisia lupamääräyksiä, vaan lupamääräykset annetaan malminetsintälupapäätöksessä.

Kuulutuksesta tiedotetaan asianosaisia maanomistajia kaivoslaissa säädetyllä tavalla. Tässä tapauksessa ilmoitus on tapahtunut kaivoslain 40 §:n mukaisesti.

Malminetsintälupapäätöksessä annettavat lupamääräykset perustuvat kaivoslain 51 §:ään, jossa säädetään malminetsintäluvassa annettavista yleisten ja yksityisten etujen turvaamiseksi tarpeellisista määräyksistä. Nämä määräykset on annettu tässä lupapäätöksessä siltä osin kuin ne koskevat aluetta: Lupamääräykset 1-11. Hakemusmateriaalit on julkisesti kuulutettu ja hakemusmateriaaleissa olevat tiedot voidaan todeta mm. Tukesin nettisivuilla olevasta materiaalista.

### **Kaivannaisjäteasiat ja pohjaveden pilaantumisen estäminen**

Kaivoslain 13 §:n vaatimukseen (Malminetsintäalueen maa- ja kiviainesjätettä koskevat toimenpiteet), hakija on viitannut lupahakemuslomakkeen kohdassa 4.2, jossa kyseiset asiat on selvitetty riittävällä tarkkuudella. Luvassa sallituilla menetelmillä malminetsintätoiminnasta ei synny varsinaista kaivannaisjätettä. Kairauksesta voi kertyä maanpinnalle kairaussoijaa, joka on hienojakoista kyseisen kohteen kallioainesta. Lupamääräyksissä kiintoainesta ei saa päästää pintavesiin.

Tutkimustöitä tehtäessä huomioon otettava ympäristönsuojelulain (527/2014) 17§:n mukainen pohjaveden pilaamiskielto on kirjattu lupamääräysten kohtaan 8. Pohjois-Pohjanmaan ELY-keskus ja Lapin ELY-keskus katsoo lausunnossaan, että malminetsintää voidaan alueella tehdä hakemuksessa esitetyillä menetelmillä, kunhan ympäristökohteet huomioidaan koneellisten töiden suunnittelussa, ajoituksessa ja toteutuksessa eikä vesilain mukaiselle luvalla eikä luonnonsuojelulain 65 §:n mukaiselle Natura-arvioinnille ole tarvetta.

ELY-keskus voi tarvittaessa antaa asiaan liittyen määräyksiä saatuaan tutkimussuunnitelman ennakolta kuten tässä luvassa on määrätty.

### **Vakuusasiat**

Malminetsintäluvalla määrättävän vakuuden määrää kaivosviranomainen. Tämän lupapäätöksen lupamääräyksessä 7 on määrätty vakuus, joka asetetaan pankkitalletuksena Turvallisuus- ja kemikaalivirastolle kaivoslain (621/2011) 15 §:ssä tarkoitettujen jälkitoimenpiteiden sekä 103 §:ssä tarkoitettun vahingon ja haitan korvaamista, sekä muiden kaivoslakiin perustuvien velvoitteiden täyttämistä varten.

Lupakohtainen vakuus on varmistuksena siitä, että velvoitteet myös hoidetaan. Määrätty vakuussumma on luvanmukaiselle toiminnalle riittävä toiminnan laatu ja laajuus huomioon ottaen. Suomessa on myönnetty satoja malminetsintäluvia, eikä niissä määrättyjä vakuuksia ei ole tarvinnut käyttää kertaakaan. Malminetsinnästä johtuneet vähäiset vahinkoasiat ovat hoidettu lupamääräyksessä 11 (Määräys vahinkojen ja haittojen korvaamisesta malminetsintäalueella) määrätyn velvoitteen kautta.

### **Korvausasiat, etäisyydet ja muut seikat.**

Lausunnoissa ja muistutuksissa kuvattuja ympäristövaikutuksia ei aiheudu tavanomaisesta kallioperän tutkimuskairauksesta. Malminetsinnästä johtuvia mahdollisia maanomistajalle aiheutuvia vahinkoja ovat puustovahingot (joudutaan kaatamaan yksittäisiä puita kairausalueelle pääsemiseksi) tai tutkimusalueelle johtavalle tielle aiheutuneet vauriot. Luvanhaltija on velvollinen korvaamaan ne. Veden saastuminen, kemialliset haitat, tai meluhaitat eivät liity hetkelliseen malminetsintäkairaukseen.

Malminetsintään liittyvä kairaustoiminta tapahtuu paikallisesti ja ajallisesti lyhytkestoisesti, jolloin kairauksesta aiheutuva meluhaitta tulee olemaan vähäinen. Malminetsintään liittyvistä kairauksista tehdyissä tutkimuksissa ei ole todettu syntyvän sellaista melua, jonka voitaisiin olevan haitallista ympäristölle ja lähialueella asuville. Kairaus ei aiheuta tärinää, kun suunnitellussa kairauksessa ei käytetä iskuporamenetelmää.

Maastoliikennelain (1710/1995) 4.1 §:n ja 4.2 §:n 9-kohdan mukaan kaivoslaissa (621/2011) tarkoitetulla malminetsintäalueella ja 30 metrin etäisyydellä sen rajasta moottorikäyttöisellä ajoneuvolla liikkuminen ei edellytä maanomistajan tai haltijan lupaa.

### **Tiedoksi luvan haltijalle**

#### **Kaivoslain (621/2011) suhde muuhun lainsäädäntöön**

Sen lisäksi, mitä kaivoslaissa säädetään, sovelletaan kaivoslain mukaista lupa- tai muuta asiaa ratkaistaessa ja muutoin tämän lain mukaan toimittaessa muun muassa; luonnonsuojelulakia (1096/1996), ympäristönsuojelulakia (527/2014), erämaalakia (62/1991), maankäyttö- ja

rakennuslakia (132/1999), vesilakia (587/2011), poronhoitolakia (848/1990), säteilylakia (592/1991), ydinenergialakia (990/1987), muinaismuistolakia (295/1963), maastoliikennelakia (1710/1995) ja patoturvallisuuslakia (494/2009). Vesil 587/2011. Malminetsintäluvan haltijan on aina noudatettava Suomen lainsäädäntöä ja asiaan liittyviä muita kansainvälisiä sopimuksia.

### Maastossa liikkuminen

Maastoliikennelain (1710/1995) 4.1 §:n ja 4.2 §:n 9-kohdan mukaan kaivoslaissa (621/2011) tarkoitettulla malminetsintäalueella ja 30 metrin etäisyydellä sen rajasta moottorikäyttöisellä ajoneuvolla liikkuminen ei edellytä maanomistajan tai haltijan lupaa, kun kyse on asianomaisessa malminetsintäluvassa tai kaivosluvassa tarkoitettun toiminnan kannalta välttämättömästä liikkumisesta. Mikäli malminetsintäalue rajautuu alueeseen, jolla liikkumista on rajoitettu (esim. luonnonsuojelualue), malminetsintäalueen rajan ulkopuolella tarvitaan alueen hallinnasta vastaavan viranomaisen suostumus.

Viitaten lupamääräykseen 9, malminetsintäluvan haltija veloitetaan rajoittamaan malminetsintä ja malminetsintäalueen käyttö tutkimustyön kannalta välttämättömiin toimenpiteisiin. Malminetsinnästä ei saa aiheutua merkittäviä muutoksia luonnonolosuhteissa, harvinaisten tai arvokkaiden luonnonesiintymien olennaista vahingoittumista, merkittävää maisemallista haittaa. Alueen koskemattomuuteen, joka liittyy alueen suojelutavoitteisiin, on säilytettävä. Aiheetut vahingot on korvattava maanomistajalle.

### Luvan muuttaminen ja raukeaminen

Malminetsintäluvan haltijan on kaivoslain (621/2011) 69 §:n mukaan haettava malminetsintäluvan muuttamista, jos tutkimussuunnitelmaa muutetaan tai täydennetään siten, että lupamääräyksiä on tarpeen tarkistaa. Luvanhaltija voi lisäksi hakea malminetsintäluvan muuttamista lupamääräysten tarkistamiseksi, kun luvan mukaista toimintaa on tarpeen muuttaa.

Kaivosviranomaisen on päätettävä, että malminetsintälupa raukeaa, jos luvanhaltija tekee asiaa koskevan ilmoituksen. Luvanhaltija on velvollinen tekemään ilmoituksen, jos tarkoituksena ei enää ole harjoittaa lupaan perustuvaa toimintaa. Malminetsintälupa raukeaa ilmoituksen saavuttua kaivosviranomaiselle.

### Luvan voimassaolon jatkaminen

**Luvanhaltijan tulee toimittaa hakemus malminetsintäluvan voimassaolon jatkamiseksi kaivosviranomaiselle viimeistään kaksi kuukautta ennen luvan voimassaolon päättymistä. (VnA kaivostoiminnasta (391/2012) 27.1 §).**

Kaivoslain (621/2011) 61.1 §:n mukaan malminetsintäluvan voimassaoloa voidaan jatkaa enintään kolme vuotta kerrallaan siten, että lupa on voimassa yhteensä enintään viisitoista vuotta.

Kaivoslain (621/2011) 61.2 §:n mukaan malminetsintäluvan voimassaolon jatkamisen edellytyksenä on, että:

- 1) malminetsintä on ollut tehokasta ja järjestelmällistä;
- 2) esiintymän hyödyntämismahdollisuuksien selvittäminen edellyttää jatkotutkimuksia;
- 3) luvanhaltija on noudattanut tässä laissa säädettyjä velvollisuuksia samoin kuin lupamääräyksiä;
- 4) voimassaolon jatkamisesta ei aiheudu kohtuutonta haittaa yleiselle tai yksityiselle edulle.

Kaivoslain (621/2011) 66 §:n mukaan malminetsintäluvan voimassaolon jatkamista varten lupaviranomaiselle on ennen luvan voimassaolon päättymistä toimitettava lupahakemus sekä lupaharkinnan kannalta tarpeelliset ja luotettavat selvitykset edellä mainituista voimassaolon jatkamisen edellytyksistä.

Kaivostoiminnasta annetun valtioneuvoston asetuksen (391/2012) 27.2 §:n mukaan hakemuksesta tulee käydä ilmi hakijan haluamat muutokset lupa-alueeseen tai muut merkittävät muutokset sekä asianosaisissa tapahtuneet muutokset. Asetuksen 27.3 §:n mukaisesti hakemukseen tulee liittää lupaharkinnan kannalta tarpeellinen ja luotettava selvitys:

- 1) hakemuksen kohteena olevan luvan nojalla tehdyistä toimenpiteistä ja niiden tuloksista;
- 2) alueelle kohdistuneiden tutkimuskustannusten määrästä;
- 3) esiintymän hyödyntämismahdollisuuksista ja jatkotutkimusten tarpeellisuudesta;
- 4) perustelut aluerajaukselle.

Lisäksi hakemukseen sovelletaan vastaavasti, mitä lupahakemuksesta säädetään kaivoslain (621/2011) 34 §:ssä.

### Lupapäätöksestä tiedottaminen

Lupapäätös on toimitettu päätöksenantopäivänä:

- Strategic Explorations Oy:lle,

Jäljennös päätöksestä on toimitettu antopäivänä

- Taivalkosken kunnalle,
- Posion kunnalle,
- Pohjois-Pohjanmaan ELY-keskukselle,
- Lapin ELY-keskukselle,
- Metsähallitukselle,
- Pohjois-Pohjanmaan museolle,
- Lapin maakuntamuseolle,
- Taivalkosken paliskunnalle,
- niille, jotka ovat jäljennöstä erikseen pyytäneet

Päätöksen antamisesta on ilmoitettu

- maanomistajille (kirjeitse)
- asianosaisille, joita asia erityisesti koskee
- muistutuksen esittäjille
- niille, jotka ilmoitusta ovat erikseen pyytäneet

Tukes toimittaa Maanmittauslaitokselle malminetsintäluvasta tiedot merkittäväksi kiinteistötietojärjestelmään.

Perustelut: Päätöksestä tiedottaminen ja siinä noudatettu menettely perustuvat kaivoslain (621/2011) lupapäätöksestä tiedottamista koskevaan 58 §:ään.

### Päätösmaksu

Tästä päätöksestä perittävä maksu on **6300 €**. Valtion talous- ja henkilöstöhallinnan palvelukeskus lähettää laskun hakijalle.

Maksu perustuu hakemuksen vireille tullessa voimassa olleeseen asetukseen Turvallisuus- ja kemikaaliviraston maksullisista suoritteista (1391/2018).

## Muutoksenhaku

Tähän päätökseen saa kaivoslain (621/2011) 162 §:n nojalla hakea muutosta valittamalla **Pohjois-Suomen hallinto-oikeuteen**.

Valitus on tehtävä kirjallisesti 30 päivän kuluessa päätöksen tiedoksisaannista (808/2019, 13 §). Päätöksen tiedoksisaannin katsotaan tapahtuneen seitsemäntenä päivänä päätöksen julkaisemisesta. Liitteenä olevasta valitusosoituksesta ilmenee, miten muutosta haettaessa on meneteltävä.

Päätöksestä perittävästä maksusta valitetaan samassa järjestyksessä kuin pääasiasta.

## Lisätietoja

kaivosasiat@tukes.fi tai ylitarkastaja Antti Mikkola puh. 029 505 2184

Asian on esitellyt ylitarkastaja Antti Mikkola ja ratkaissut ylitarkastaja Ilkka Keskitalo. Tämä asiakirja on allekirjoitettu sähköisesti. Allekirjoittajan henkilöllisyyden ja allekirjoituksen ajankohdan voi varmistaa allekirjoitusta klikkaamalla ja asiakirjan aitous voidaan todentaa sähköisesti. Jos asiakirjaa muutetaan jälkikäteen, allekirjoitus ei ole enää kelvollinen. Sähköinen asiakirja on alkuperäiskappale, eikä allekirjoituksen oikeellisuutta voi varmistaa paperitulosteesta. Alkuperäisen sähköisen asiakirjan voi tarvittaessa pyytää Tukesin kirjaamosta.

## LIITTEET

Liite 1	ML2021:0140 lupakartta
Liite 2	Tilakohtaiset pinta-alat malminetsintäalupa-alueella
Liite 3	Asianosaiset maanomistajat
Liite 4	Posion kunnan lausunto
Liite 5	Pohjois-Pohjanmaan ELY-keskuksen lausunto
Liite 6	Lapin ELY-keskuksen lausunto
Liite 7	Metsähallituksen lausunto
Liite 8	Pohjois-Pohjanmaan museon lausunto,
Liite 9	Lapin maakuntamuseon lausunto
Liite 10	Ohje vakuuden asettamiseksi

## **VALITUSOSOITUS**

### **Valitusviranomainen**

Päätökseen saa hakea muutosta valittamalla sille hallinto-oikeudelle, jonka tuomiopiirissä pääosa tässä päätöksessä tarkoitettusta alueesta sijaitsee. Toimivaltainen hallinto-oikeus on mainittu valitusosoituksen lopussa. Valituskirjelmä osoitetaan valitusviranomaiselle ja se on toimitettava valitusajassa hallinto-oikeuden kirjaamoon.

### **Valitusaika**

Valitus on tehtävä kirjallisesti 30 päivän kuluessa päätöksen tiedoksisaannista. Päätöksen tiedoksisaannin katsotaan tapahtuneen seitsemäntenä päivänä päätöksen julkaisemisesta.

### **Valitusoikeus**

Malminetsintälupaa, kaivoslupaa ja kullanhuuhtontalupaa koskevaan päätökseen, mainitun luvan voimassaolon jatkamista, raukeamista, muuttamista ja peruuttamista koskevaan päätökseen sekä kaivostoiminnan lopettamispäätökseen saa hakea muutosta:

- 1) asianosainen;
  - 2) rekisteröity yhdistys tai säätiö, jonka tarkoituksena on ympäristön-, terveyden- tai luonnonsuojelun taikka asuinympäristön viihtyisyyden edistäminen ja jonka sääntöjen mukaisella toiminta-alueella kysymyksessä olevat ympäristövaikutukset ilmenevät;
  - 3) toiminnan sijaintikunta tai muu kunta, jonka alueella toiminnan haitalliset vaikutukset ilmenevät;
  - 4) elinkeino-, liikenne- ja ympäristökeskus ja muu asiassa toimialallaan yleistä etua valvova viranomainen;
  - 5) saamelaiskäräjät sillä perusteella, että luvassa tarkoitettu toiminta heikentää saamelaisten oikeutta alkuperäiskansana ylläpitää ja kehittää omaa kieltään ja kulttuuriaan;
  - 6) kolttien kyläkokous sillä perusteella, että luvassa tarkoitettu toiminta heikentää kolttien alueella kolttien elinolosuhteita ja mahdollisuuksia harjoittaa elinkeinoja.
- Kaivosviranomaisella on lisäksi oikeus valittaa sellaisesta päätöksestä, jolla hallinto-oikeus on muuttanut sen tekemää päätöstä tai kumonnut päätöksen.

### **Valituksen sisältö**

Valituskirjelmässä on ilmoitettava

- päätös, johon haetaan muutosta
- miltä kohdin päätökseen haetaan muutosta ja mitä muutoksia siihen vaaditaan tehtäväksi
- perusteet, joilla muutosta vaaditaan
- valittajan nimi ja kotikunta
- postiosoite ja puhelinnumero, joihin asiaa koskevat ilmoitukset valittajalle voidaan toimittaa

Jos valittajan puhevaltaa käyttää hänen laillinen edustajansa tai asiamiehensä tai jos valituksen laatijana on joku muu henkilö, valituskirjelmässä on ilmoitettava



myös tämän nimi ja kotikunta.

Valittajan, laillisen edustajan tai asiamiehen on allekirjoitettava valituskirjelmä, ellei valituskirjelmää toimiteta sähköisesti (telekopiona tai sähköpostilla).

### Valituksen liitteet

Valituskirjelmään on liitettävä

- päätös, johon haetaan muutosta valittamalla, alkuperäisenä tai jäljennöksenä
- asiakirjat, joihin valittaja vetoaa vaatimuksensa tueksi, jollei niitä ole jo aikaisemmin toimitettu viranomaiselle
- asiamiehen valtakirja

### Valituskirjelmän toimittaminen perille

Valituskirjelmän voi viedä valittaja itse tai hänen valtuuttamansa asiamies. Valituskirjelmä liitteineen voidaan myös lähettää postitse, telekopiona tai sähköpostilla. Postiin valituskirjelmä on jätettävä niin ajoissa, että se ehtii perille valitusajan viimeisenä päivänä ennen aukioloajan päättymistä. Hallinto-oikeudessa kirjaamon aukioloaika on klo 8.00–16.15. Sähköisesti (telekopiona tai sähköpostilla) toimitetun valituskirjelmän on oltava toimitettu niin, että se on käytettävissä vastaanottolaitteessa tai tietojärjestelmässä määräajan viimeisenä päivänä ennen virka-ajan päättymistä.

Valittajalta peritään hallinto-oikeudessa **oikeudenkäyntimaksu 270 euroa**. Tuomioistuinten ja eräiden oikeushallintoviranomaisten suoritteista perittävistä maksuista annetussa laissa (701/1993) on erikseen säädetty eräistä tapauksista, joissa maksua ei peritä.

Toimivaltaisen hallinto-oikeuden yhteystiedot muutoksenhakua varten:

#### **Pohjois-Suomen hallinto-oikeus**

käyntiosoite: Torikatu 34-90, 90100 Oulu

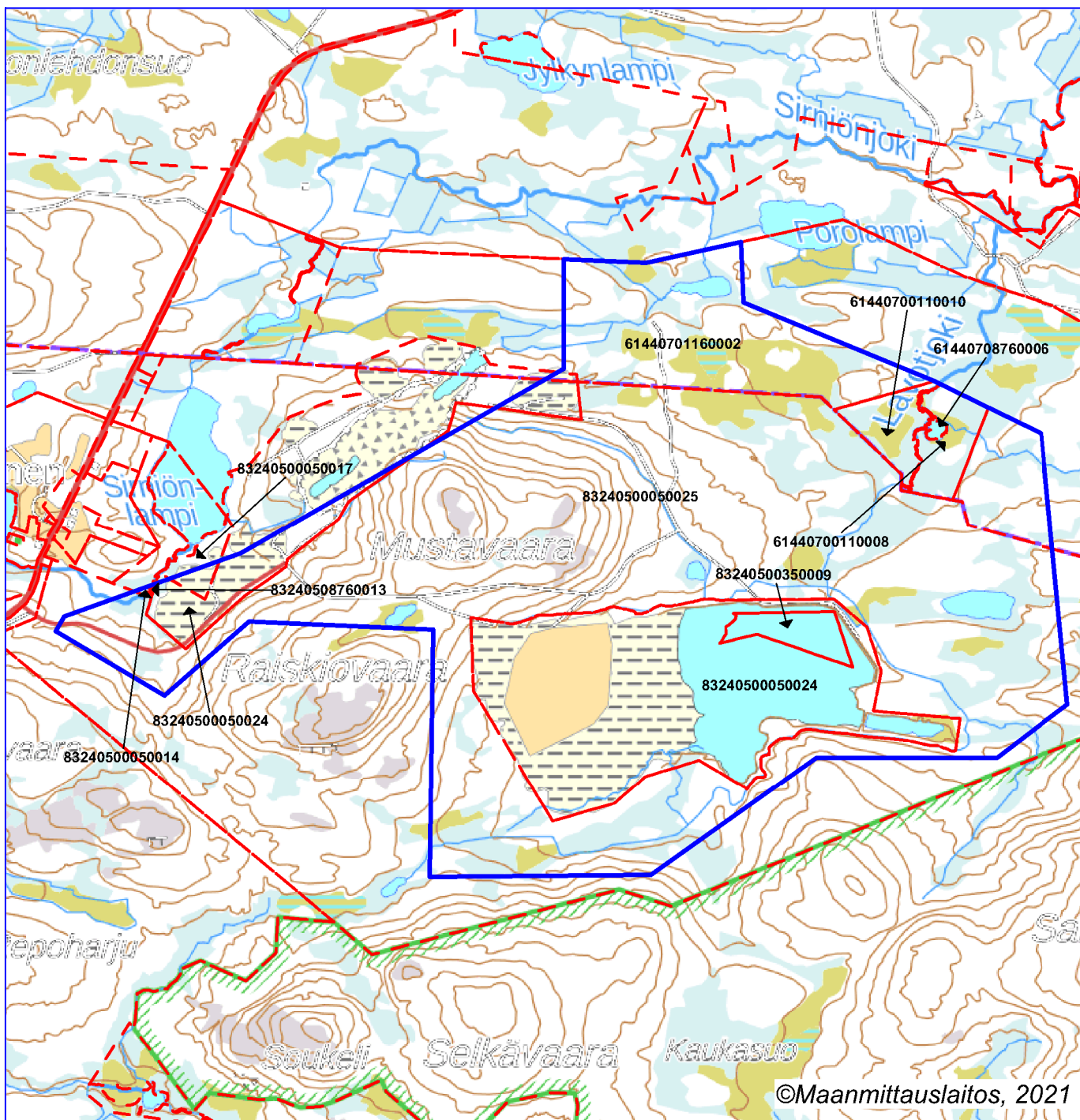
postiosoite: PL 189, 90101 Oulu

puhelin: 029 56 42800

faksi: 029 56 42841

sähköposti: [pohjois-suomi.hao@oikeus.fi](mailto:pohjois-suomi.hao@oikeus.fi)

Sähköinen asiointipalvelu: <https://asiointi2.oikeus.fi/hallintotuomioistuimet>



Malmietsintälupa-alue



Kiinteistörajat

Mittakaava 1:35 000

Strategic Explorations Oy  
Lavotta  
ML2021:0140



Kiinteistötunnus	Pinta-ala (ha)
61440700110008	18,06
61440700110010	16,02
61440701160001	0,70
61440701160002	147,35
61440708760006	1,57
61489300150001	0,06
83240500050014	0,29
83240500050017	2,94
83240500050024	248,71
83240500050025	688,09
83240500350009	13,26
83240508760013	0,18
	1137,23

Pinta-ala yhteensä: 1137,23 ha

ASIANOSAINEN MAANOMISTAJA
[REDACTED]
[REDACTED]
[REDACTED]
[REDACTED]
[REDACTED]



## Lausunto

9.03.2022

### Lausuntopyyntö (lupatunnus ML2021:0140)

Turvallisuus- ja kemikaalivirasto (Tukes) pyytää kaivoslain (10.6.2011/621) 37 §:n nojalla lausuntoa Posion kunnalta Posion kunnan ja Taivalkosken kunnan alueelle kohdistuvasta malminetsintälupahakemuksesta.

Erityisesti Tukes pyytää mainintaa tutkimussuunnitelman mukaisen toiminnan vaikutuksista alueen kaavatilanteeseen, ympäristö- ja muista vaikutuksista

### Lausunto

Kyseessä on uusi malminetsintälupahakemus. Hakemusalueen pinta-ala on 1130,5 ha. Alueella on voimassa oleva Mustavaaran kaivoksen osayleiskaava Posion kunnan ja Taivalkosken kunnan alueella ja Taivalkosken kunnan alueella myös asemakaava. Aluehallintovirasto on myöntänyt alueelle maaliskuussa 2016 ympäristö- ja vesitalousluvan kaivoksen ja rikastamon toimintaan. Lupa tuli lainvoimaiseksi heinäkuussa 2018. Alueella ei ole luonnonsuojelualueita. Hakija otaksuu alueella esiintyvän nikkeliä, kuparia, platinaa, palladiumia, rodiumia ja kultaa. Hakemuksella yhtiö hakee malminetsintälupaa. Rautaruukki Oy, Outokumpu Oy ja Geologian Tutkimuskeskus ovat raportoineet alueelta Lavota-nimisen nikkeli-kupari-platinaminalisaation. Tavoitteena on tutkia tarkemmin Lavotta NI-Cu-PGE-esiintymää.

Tutkimus sisältää geologisen aineiston raportti- ja muun aineiston analysointia, geofysikaalisia mittauksia ja kairausnäytteenottoa. Tutkimuksiinsa yhtiö arvio tarvitsevansa neljä vuotta. Tutkimuksissa ei synny kaivannaisjätettä. Suunniteluilla tutkimuksilla ei ole vaikutusta ympäristön- ja luonnonsuojeluun, vesistöihin, pohjaveteen, ihmiseen eikä maa- ja kallioperään hakijan hakemuksen mukaan.

Posion kunnan alueella on Mustavaaran kaivoksen osayleiskaava (liite 1) ko. alueella muita kaavoja ei ole suunnitteilla. Haettava lupa-alueella ei ole luonnonsuojelualueita. Ison-Syötteen kansallispuiston ja Salmitunturin Natura 2000 alueen rajat kulkevat noin 100 metrin päässä hakemusalueen eteläpuolella. Muita lainsäädännöllisiä rajoituksia ei ole tiedossa. Alueella sijaitsee ja Etelä Posion vesiosuuskunta ja Valkeakoski, vedenhankintaa varten tärkeä pohjavesialue (liite 2).

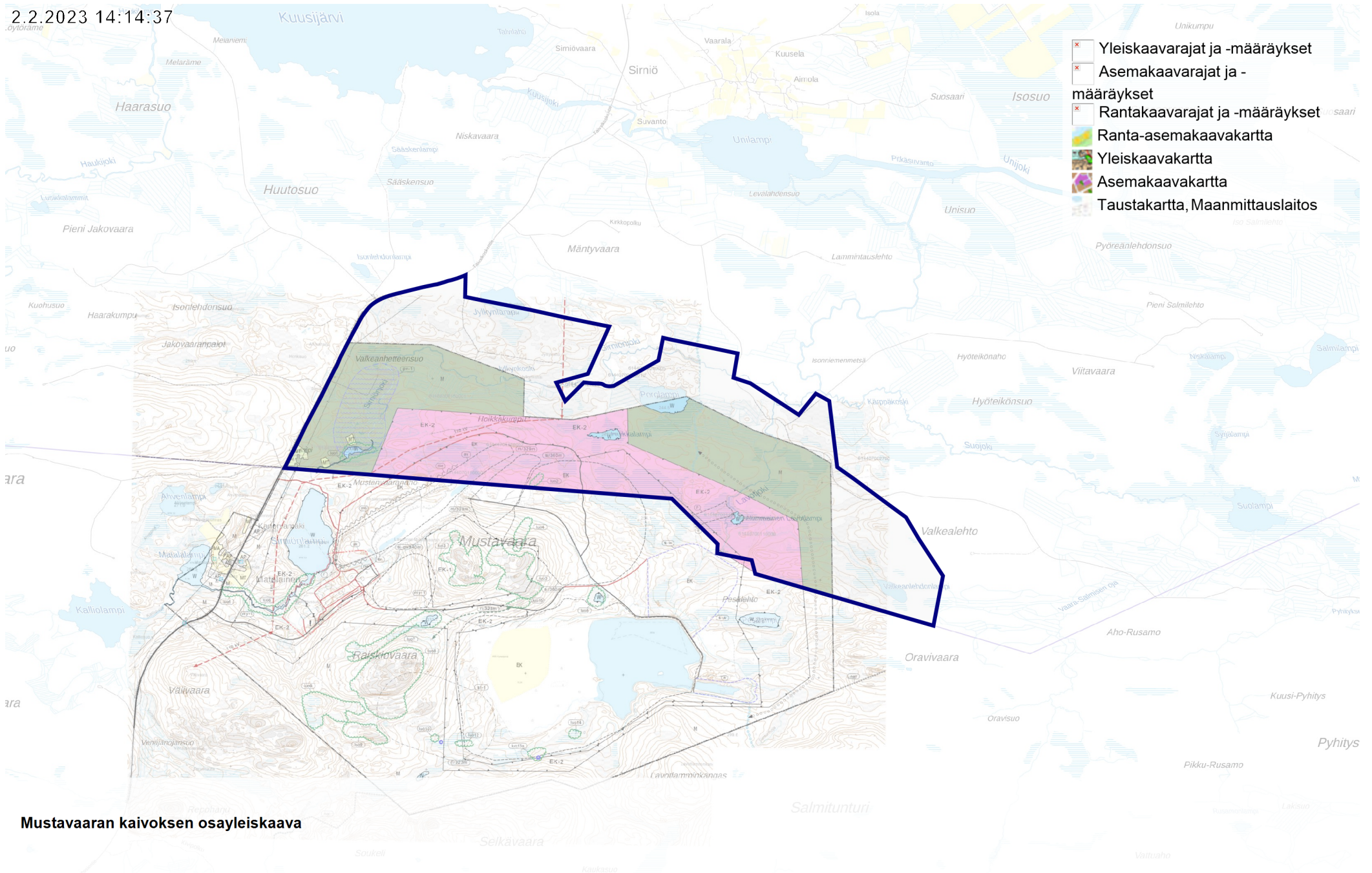
Hakija jättää vakuuden suuruuden viranomaisen harkintaan, kunnan mukaan sen tulee olla riittävä summa kattamaan mahdolliset maastovahingot – hakemusalueen pinta-ala on todella laaja 1130,5 ha. Kaikki toiminnasta ja tutkimustyöstä aiheutuvat jäljet ja merkit maastossa on siistittävä niin lähelle alkuperäistä tilaa kuin mahdollista. Malminetsintälupa on liitettävä yleiskartta mistä voi hahmottaa ko. alueen sijainnin koko kunnan alueella

**Posion kunnalla ei ole huomauttamista malminetsintälupahakemuksesta. Kunta huomauttaa, että hakemuksiin on liitettävä aina sellainen kartta liitteeksi, mistä selviää ko. alueen sijainti koko kunnan alue huomioiden, eikä vain malminetsintälupa-alueesta.**

Asiasta saa lisätietoa Posion kunnasta palvelujohtaja [REDACTED]

Tiedoksi

Turvallisuus- ja kemikaalivirasto (Tukes), [kaivosasiat@tukes.fi](mailto:kaivosasiat@tukes.fi)  
Posion kunnanhallitus



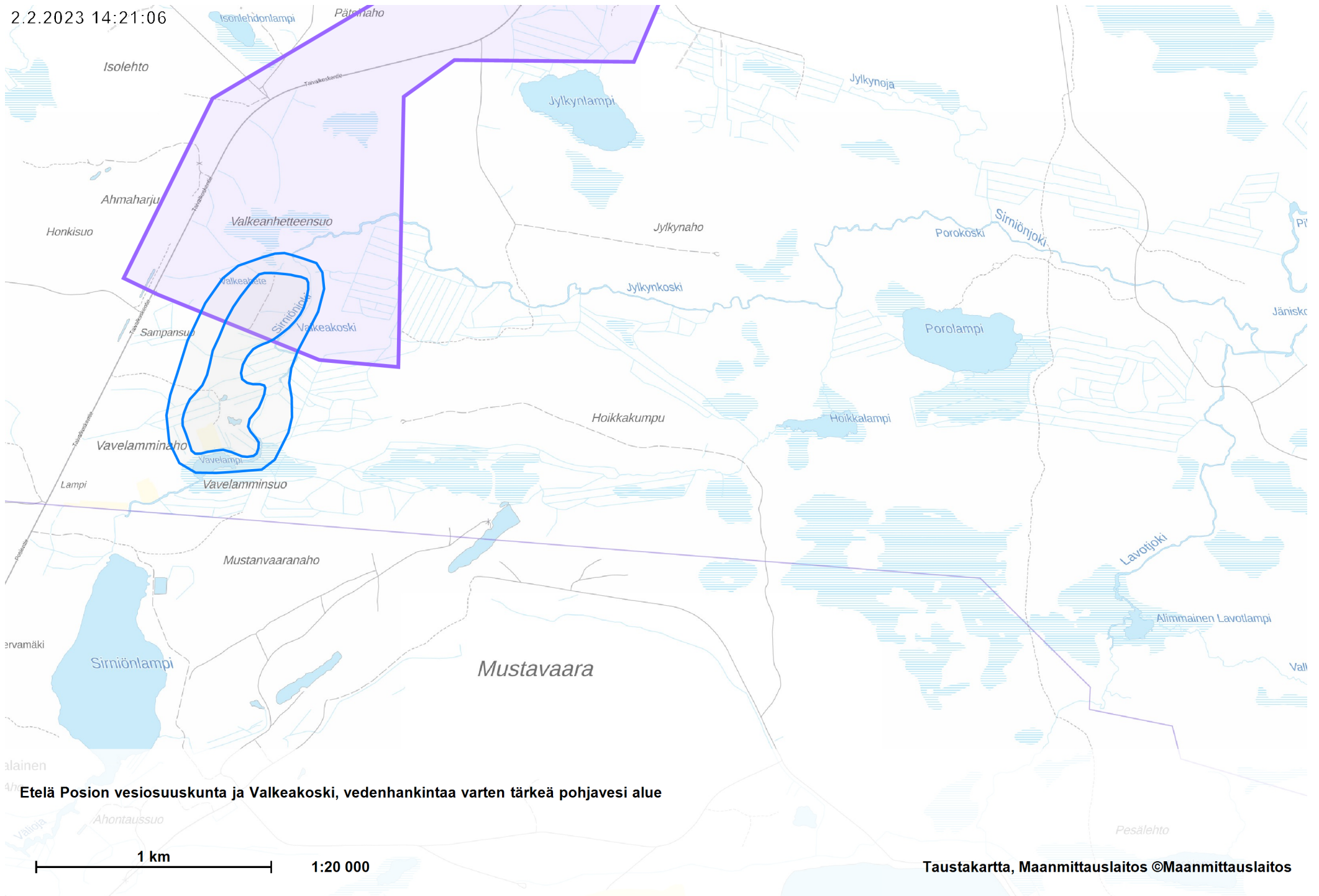
**Mustavaaran kaivoksen osayleiskaava**

2 km

1:50 000

**Taustakartta, Maanmittauslaitos ©Maanmittauslaitos**  
**Asemakaavakartta, Yleiskaavakartta, Ranta-asemakaavakartta, Rantakaavarajat ja -määräykset, Asemakaavarajat ja -määräykset, Yleiskaavarajat ja -määräykset ©Posion kunta**

2.2.2023 14:21:06



**Etelä Posion vesiosuuskunta ja Valkeakoski, vedenhankintaa varten tärkeä pohjavesi alue**



Turvallisuus- ja kemikaalivirasto (Tukes)  
Valtakatu 2  
96100 Rovaniemi

[kaivosasiat@tukes.fi](mailto:kaivosasiat@tukes.fi)

Viite: Lausuntopyyntö 1.2.2023

## Lausunto Strategic Explorations Oy:n malminetsintälupahakemuksesta, lupatunnus ML2021:0140 (Lavotta)

Hakemus koskee kaivoslain mukaista malminetsintälupaa Taivalkosken ja Posion kunnissa sijaitsevalle alueelle, jonka pinta-ala on noin 1138 ha. Hakemuksen alueesta noin 954 ha on Taivalkosken kunnassa ja noin 184 ha Posion kunnassa. Tässä lausunnossa tarkastellaan malminetsintäaluetta pääosin Taivalkosken kunnan osalta. Posio on Lapin ELY-keskuksen toimialuetta.

Hakemuksen mukaan malminetsinnän menetelmiä ovat geologisen aineiston analysointi, geofysikaaliset mittaukset ja kairausnäytteenotto. Hakija otaksuu alueella olevan nikkeliä, kuparia, platinaa, palladiumia, rodiumia ja kultaa. Arvio perustuu alueen aikaisempiin tutkimuksiin ja kaivostoimintaan. Hakemusalue on osin Rautaruukki Oy:n Mustavaaran kaivoksen käytössä ollut aluetta. Lähialueella on useita vireillä olevia lupahakemuksia sekä voimassa oleva Zawar Resources Finland Oy:n malminetsintälupa ML2018:0030 Rusamo.

Malminetsintäalueella Taivalkosken kunnassa ei ole Natura-alueita, perustettuja luonnonsuojelualueita, luonnonsuojeluohjelmien kohteita tai valtiolle suojelutarkoituksiin hankittuja kiinteistöjä.

Lähin Natura-alue on Salmitunturi-Räापysjärvi (FI1105405) malminetsintäalueen eteläpuolella. Natura-alueella on Syötteen kansallispuistoon kuuluva valtionmaan luonnonsuojelualue. Etäisyys malminetsintäalueelta Natura-alueelle ja kansallispuiston rajalle on lähimmillään 70-90 metriä.

Malminetsintäalueella ja sen lähiympäristössä on pesäreviirejä. [REDACTED] ovat rauhoitettuja ja EU:n lintudirektiivin I-liitteen lajeja. [REDACTED] on uhanalainen (vaarantunut). Lajien käytössä olevat pesäpuut on rauhoitettu (Lsi 39 §). Pesinnän turvaamiseksi koneellinen malminetsintä (kairaus ym.) ja muu voimakasta melua aiheuttava maastotyö tulee ajoittaa pesimäkauden (15.2.-31.7.) ulkopuolelle noin 1000 m vyöhykkeellä pesistä. Rajoitus koskee malminetsintäalueen [REDACTED] ympäristössä. Lähialueella sijaitsevien pesien vuoksi mahdolliset matalalta suoritettavat lentomittaukset tulee ajoittaa pesimäkauden ulkopuolelle. Lajit ovat Lajitietokeskuksen sensitiivisten lajien listalla, joten



20.2.2023

tarkempia sijaintitietoja ei tässä esitetä. Tiedot voi tarvittaessa pyytää ELY-keskukselta (kirjaamo.pohjois-pohjanmaa@ely-keskus.fi). Tiedot saa myös Lajitietokeskuksen Laji.fi -palvelusta Aineistopyyntöjärjestelmän kautta. Julkisessa Laji.fi -aineistossa [REDACTED] tiedot on karkeistettu.

Mustavaaran rinteeltä on havainto liito-oravasta, joka on uhanalainen (vaarantunut) laji. Havainnon sijainti on ”Mustavaara, itärinteiden iäkkäämmät yhtenäiset kuusikot”. Havainto on vuodelta 2009, mutta lajia voi edelleen alueella esiintyä. Liito-orava on EU:n luontodirektiivin II- ja IV-liitteiden mukainen laji. Liito-oravan lisääntymis- ja levähdyspaikkojen hävittäminen ja heikentäminen on kiellettyä. Liito-oravan elinympäristöä ovat vanhat kuusivaltaiset sekametsät, joissa on kolopuita pesäpaikoiksi. Liito-orava voi pesiä myös risupesässä. Liito-oravan havaintotiedot voi tarkistaa Lajitietokeskuksen julkisesta Laji.fi -palvelusta (<https://laji.fi/observation/map>).

Alueella havaittuja silmälläpidettäviä kasvilajeja ovat ahokissankäpälä ja ahonoidanlukko. Sijainnit voi tarkistaa Lajitietokeskuksen julkisesta Laji.fi -palvelusta.

Malminetsintäalueella ei ole luokiteltuja pohjavesialueita. Alueella mahdollisesti olevista yksityisten talousvesikaivoista ei ole ELY-keskuksella tietoja.

Pienvedet, kuten lähteet, purot ja norot tulee huomioida suojavyöhykkeellä koneellisessa malminetsinnässä. Malminetsinnän toimenpiteistä ei saa aiheutua lähteen, puron, noron tai enintään 1 ha lammen tai järven luonnontilan säilymisen vaarantumista (Vesilaki 2. luvun 11 § ja 3. luvun 2 §).

Malminetsintäalueen itä- ja pohjoisreunoilla on ojittamattomia soita. Jos ojittamattomilla soilla on tarpeen kairata, tulee työ ajoittaa talviaikaan, kun maanpinta on jäässä ja lumi suojaa kasvillisuutta.

Malminetsintäalue kuuluu Sirniönjoen valuma-alueeseen. Koneellisessa malminetsinnässä tulee kiinnittää huomiota vesiensuojeluun. Kairauspaikat ja kulkureitit tulee sijoittaa siten, että niistä ei aiheudu kiintoainekuormitusta vesistöihin. Vesistöjen ympärille on jätettävä riittävät suojavyöhykkeet, ettei kairaussoijaa kulkeudu vesistöihin esim. lumen sulamisvesien mukana.

Malminetsintäalue on Mustavaaran kaivoksen osayleiskaavan aluetta. Tarvittaessa Taivalkosken kunta ottaa kantaa alueen kaavatilanteeseen. Alueella ei ole valtion maita.

Malminetsinnän menetelmissä mainitaan geofysikaaliset mittaukset ja kairaus. Jos geofysikaaliset mittaukset toteutetaan räjäytysseisemisellä luotauksella, tulee varmistaa, että Rautaruukin PIMA-kapselin ja rikastushiekka-altaan rakenteita ei vaurioiteta. Rikastushiekka-altaan jatkeena olevan vesivarastoaltaan patorakenteiden alueella tai välittömässä läheisyydessä ei saa tehdä kairausa. Pohjois-Suomen

20.2.2023

aluehallintovirasto on 29.4.2013 antanut Rautaruukki Oyj:lle päätöksen pellettivarastoalueen kunnostamiseksi. Rautaruukki on kunnostanut pilaantuneen maaperän kapseloimalla massat varastoalueelle. Pilaantuneet vedet johdetaan turvesuodattimen läpi Sirniönlampeen. Turvesuodatin sijoittuu viereiselle Kalliolammen malminetsintäalueelle.

Kairausten päätyttyä kairareivät tulee tukkia tai tulpata, mikäli paineellista metallipitoista kalliopohjavettä purkautuu maanpinnalle. Sama toimenpide tulee tehdä kairaputkelle, mikäli sellainen on ja jää maanpinnan yläpuolelle ja siitä purkautuu kalliopohjavettä ympäristöön.

Malminetsintäalueella ei ole yleistä tieverkkoa. Alueella on yksityisteitä.

Malminetsintäalueella ja sen lähialueella on kohteita, jotka tulee huomioida koneellisessa malminetsinnässä ja geofysikaalisissa mittauksissa sekä niiden ajoituksessa. Vesistöjen ympärille on jätettävä suojavyöhykkeet. Huomioitavat kohteet on välitettävä myös maastotyötä tekevien urakoitsijoiden tietoon. ELY-keskus katsoo, että malminetsintää voidaan alueella suorittaa hakemuksessa esitetyillä menetelmillä. Toiminnassa tulee välttää turmelemasta luontoa ja maisemaa enempää kuin on tutkimusten kannalta välttämätöntä. Tutkimusten jälkeen maastoon syntyneet jäljet tulee entisöidä mahdollisimman hyvin.

*Tämä asiakirja on sähköisesti hyväksytty viraston sähköisessä asianhallintajärjestelmässä. Asian on esitellyt Ympäristöasiantuntija Jouni Näpänkangas ja ratkaissut Yksikön päällikkö Eero Melantie.*

Tämä asiakirja POPELY/351/2023 on hyväksytty sähköisesti / Detta dokument POPELY/351/2023 har godkänts elektroniskt

Ratkaisija Melantie Eero 21.02.2023 13:55

Esittelijä Näpänkangas Jouni 20.02.2023 09:26

Lähtettäjä: Näpänkangas Jouni (ELY) <jouni.napankangas@ely-keskus.fi>  
Lähetetty: maanantai 27. maaliskuuta 2023 16.08  
Vastaanottaja: Tukes KaivosAsiat  
Aihe: Pohjois-Pohjanmaan ELY:n lausunto ML2021:0140 (Lavotta), petolintujen tiedot

hei

Pohjois-Pohjanmaan ELY-keskus on antanut 20.2.2023 lausunnon Strategic Explorations Oy:n malminetsintäluupahakemuksesta, lupatunnus ML2021:0140 (Lavotta).

Lausunnossa on tietoja [REDACTED] pesäreviireistä malminetsintäalueella ja sen lähiympäristössä. Tarkkoja sijaintitietoja ei ole esitetty, mutta lausuntotekstin muotoilu pesimääjan alueellisen rajoituksen osalta on sellainen, että siitä voi päätellä pesien sijoittumista. Kyseisten lajien tiedot ovat salassa pidettäviä viranomaisten toiminnan julkisuudesta annetun lain 24 §:n 14. kohdan mukaan.

Tukesin lupapäätöksen liitteeksi tulevasta lausunnosta olisi hyvä peittää kyseisestä kappaleesta lajien nimet sekä pääosin tämä lause: [REDACTED]  
[REDACTED] Näin varmistuu, että pesien sijaintia ei esitetä liian tarkasti julkisessa materiaalissa ja sen myötä mahdollisesti vaaranneta lajien suojelua.

Pyritään jatkossa merkitsemään ELY:n lausunnoissa aikaisempaa selkeämmin lajeja koskevat salassapidettävät tiedot, jos niitä on lausuttavalla alueella.

Terv.  
Jouni Näpänkangas

Jouni Näpänkangas  
Ympäristöasiantuntija  
[jouni.napankangas@ely-keskus.fi](mailto:jouni.napankangas@ely-keskus.fi)  
Puhelin 0295 038389, vaihde 0295 038 000  
Luonto- ja alueidenkäyttöyksikkö  
Pohjois-Pohjanmaan ELY-keskus: Ympäristö ja luonnonvarat  
Käyntiosoite: Veteraanikatu 1, 90130 Oulu  
Postiosoite: PL 86, 90101 Oulu  
[www.ely-keskus.fi/pohjois-pohjanmaa](http://www.ely-keskus.fi/pohjois-pohjanmaa)

Tämä viesti on tarkoitettu ainoastaan henkilölle tai yhteisölle, jolle se kuuluu. Viesti saattaa sisältää luottamuksellista tietoa. Jos olet saanut viestin erehdyksessä, sinulla ei ole siihen käyttöoikeutta. Tässä tapauksessa ilmoita siitä lähettäjälle ja poista viesti postilaatikostasi.



Turvallisuus- ja kemikaalivirasto (TUKES)  
[kaivosasiat@tukes.fi](mailto:kaivosasiat@tukes.fi)

Viite: Lausuntopyyntöne 01.02.2023

## **Malminetsintälupahakemus ML2021:0140, Strategic Explorations Oy (Lavotta), Posio ja Taivalkoski**

Turvallisuus- ja kemikaalivirasto (TUKES) on pyytänyt kaivoslain (2011/621) 37 §:n nojalla Lapin elinkeino-, liikenne- ja ympäristökeskuksen (ELY-keskuksen) lausuntoa Strategic Explorations Oy:n malminetsintälupahakemuksesta, lupanumero ML2021:0140. TUKES on pyytänyt ELY-keskuksen lausuntoa siitä, onko kohteella mahdollista jatkaa tehokasta malminetsintää hakemuksen mukaisilla tutkimusmenetelmillä ilman että niistä on kaivoslain (621/2011) 11 §:n mukaisesti 1) haittaa ihmisten terveydelle tai vaaraa yleiselle turvallisuudelle, 2) merkittäviä muutoksia luonnonolosuhteissa, 3) harvinaisten tai arvokkaiden luonnonesiintymien olennaista vahingoittumista, 4) merkittävää maisemallista haittaa. Lisäksi TUKES pyytää lausuntoa siitä, onko alueella kaivoslain 9 § kolmannen momentin mukaisia liikennealueita. Lausuntoa on pyydetty 10.03.2023 mennessä.

Haetun malminetsintäalueen pinta-ala on 1130,5 ha ja se kohdistuu Posion ja Taivalkosken kuntien alueille, Sirniön ja Matalaisen kylien lähialueille Mustavaaran kaivosalueelle ja sen läheisyyteen. Tässä lausunnossa tarkastellaan malminetsintäaluetta Posion kunnan osalta. Taivalkosken kunta on Pohjois-Pohjanmaan ELY-keskuksen toimialuetta.

Aikaisemman kaivostoiminnan ja malminetsintätöiden perusteella alueelta on tunnistettu Lavotta-niminen nikkeli-kupari-platinaminalisaatio. Hakija on arvioinut alueelta olevan mahdollista löytää seuraavia kaivosmineraaleja: Au, Cu, Ni, Ti, Rh Pd ja Pt. Kyseessä on uusi malminetsintälupa-alue.

Hakijan tarkoituksena on tutkia tarkemmin Lavotan esiintymää. Tutkimus sisältää geologisen raportti- ja muun aineiston analysointia, geofysikaalisia mittauksia ja kairausnäytteenottoa. Yhtiö arvioi tutkimukseen kuluvan neljä vuotta. Hakemuksesta ei käy ilmi kairausten ajankohtaa.

### **Lapin ELY-keskus lausuu seuraavaa**

Malminetsintäalue on Posion kunnan alueella Mustavaaran kaivoksen osayleiskaavan alueella. Tarvittaessa Posion kunta ottaa kantaa alueen kaavatilanteeseen.

#### *Natura 2000 -verkosto ja luonnonsuojelualueet*

Haetun malminetsintäalueen Posion kunnan puolella ei ole perustettuja luonnonsuojelualueita, valtioneuvoston hyväksymiä luonnonsuojeluohjelmiin kuuluvia alueita, Natura 2000 -verkoston kohteita, luonnonsuojelulain 29 §:n tarkoittamia,

3.3.2023

rajattuja luontotyyppisiä, luonnonsuojelulain 47 §:n tarkoittamia erityisesti suojeltavien lajien rajattuja esiintymispaikkoja eikä malminetsintäalue sijaitse valtakunnallisesti tai maakunnallisesti arvokkaalla maisema-alueella. Alueella ei ole valtakunnallisesti arvokkaita tuuli- ja rantakerrostumia, moreeni muodostumia, kallioalueita eikä kivikoita.

*Pohjavesialueet ja pienvedet (kaivoslain 11 §:n kohdat 1 ja 3)*

### **Pohjavesialueet**

Hakemusalueella ei ole luokiteltuja pohjavesialueita. Lapin ELY-keskuksella ei ole tietoa alueella mahdollisesti olevista yksityisten talousvesikaivoista.

Lapin ELY-keskus muistuttaa, että vaikka toiminnasta ei ennalta arvioiden haittoja aiheutuisikaan, on toiminnanharjoittajalla aina vesilain mukainen vastuu pohjavedelle mahdollisesti aiheutuvista vahingoista.

### **Lähteet**

Kartta- ja ilmakuvatarkastelun perusteella on mahdollista, että malminetsintäalueella sijaitsee lähteitä. Erityisesti Hoikkalammin ja Alimmaisen Lavotlammin ympäristöjen soilla on alueita, joissa voi olla pohjaveden purkaumapaikkoja. Luonnontilaisen lähteen luonnontilan vaarantaminen on vesilaissa kielletty (VL 2. luku 11 §), ellei siihen ole saatu aluehallintoviraston lupaa. Lähteisiin tulee jättää riittävä suojaetäisyys, vähintään 30 metriä lähteikön reunasta ja etäisyyden määrittelyssä tulee huomioida, ettei lähteen luonnontila vaarannu. Esimerkiksi kaivuutoimenpiteet lähteikön läheisyydessä voivat aiheuttaa muutoksia pohjaveden virtausolosuhteissa ja siten myös lähteikön kautta purkautuvan pohjaveden määrässä. Suojaetäisyys riippuu maastonmuodoista, lähteen koosta ja tilasta. Lähtökohtana toiminnassa on, ettei siitä saa aiheutua vaaraa pohjaveden määrälle tai laadulle. Lähteen suojavyöhykkeellä ei tule tehdä maahan kajoavia tutkimuksia. Mikäli kairauspaikoilla esiintyy ylivuotoa, tulee huolehtia siitä, että kairareitit tulpataan ylivuodon ja pohjaveden purkautumisen estämiseksi. Työn teettäjällä on vastuu pohjavedelle mahdollisesti aiheutuvista vahingoista.

### **Purot ja lammet**

Koneellisessa malminetsinnässä tulee kiinnittää huomiota vesiensuojeluun. Pienvedet, kuten lähteet ja purot tulee huomioida suojavyöhykkeellä koneellisessa malminetsinnässä. Vesistöjen lähellä toimittaessa on huolehdittava siitä, ettei syväkairauksissa maanpinnalle nouseva kiviaines, soija, pääse valumaan vesistöihin missään tilanteessa, eikä muukaan koneellinen tutkimustoiminta ja liikkuminen aiheuta kuormitusta vesistöihin. Myös ojitetuilla aloilla on toimittava siten, että kiintoainetta tai poraussoijaa ei pääse ojia myöten kulkeutumaan vesistöihin. Lisäksi vesistöjen ympäristö tulisi säilyttää mahdollisimman luonnonmukaisena.

Puron uoman luonnontilan säilymisen vaarantaminen on kielletty (VL 3. luku 2 §). Tämä tulee huomioida myös purojen ylityksissä.

*Uhanalaiset luontotyypit (kaivoslain 11 §:n kohta 4)*

Aikaisemmissa selvityksissä Posion kunnan puolella olevalta malminetsintäalueelta tunnistettu yksi uhanalaisia luontotyyppi, pieni lettosuo Mustaavaaran vanhan kaivoksen läjitysalueen pohjoispuolelta. Kohde on merkitty Mustavaaran kaivoksen osayleiskaavaan. Alimmaisen Lavotlammin ja Hoikkalammin ympäristössä on

luonnontilaisia ojittamattomia suoalueita, joilla voi olla lähdesuo- ja lettokuvioita, joten uhanalaisia luontotyyppijä voi esiintyä alueella enemmänkin. Harvinaiset tai uhanalaiset luontotyytit voivat olla kaivoslain 11 § tarkoitettuja harvinaisia tai arvokkaita luonnonesiintymiä, jota ei saa olennaisesti vahingoittaa (HE 273/2009). Tutkimusojia ja -kuoppia ei tule kaivaa eikä kairauksia tehdä mahdollisten uhanalaisten luontotyyppien alueelle. Jos ojittamattomilla soilla on tarpeen kairata, tulee työ ajoittaa talviaikaan, kun maanpinta on jäässä ja lumi suojaaa kasvillisuutta.

*Rauhoitetut, erityisesti suojeltavat ja uhanalaiset lajit (kaivoslain 11 §:n kohdat 3 ja 4)*

Rauhoitetun lajin hävittäminen on luonnonsuojelulain 42 §:n 2 momentin mukaan kielletty. Malminetsintätoiminta on järjestettävä siten, että siitä ei aiheudu luonnonsuojelu- ja kaivoslaissa kiellettyä seurausta, kuten lajin heikentämistä tai häviämistä eikä lajin elinympäristön heikentämistä tai tuhoutumista. Maahan kajoavissa malminetsintätoimissa suojeltujen lajien esiintymät on rajattava malminetsintäalueen ulkopuolelle. Suojaetäisyyksien määrittelyssä tulee ottaa huomioon, että rauhoitettua lajia voi esiintyä pistemäistä esiintymäpaikkaa laajemmalla alueella. Tarvittaessa tulee varmistua kartoituksin, ettei suojeltujen lajien esiintymiä vaaranneta.

Ajantasaiset esiintymätiedot malminetsintäalueelta tulee tarkistaa ja huomioida tutkimussuunnitelmaa laadittaessa. Lajitietoa voi tarkastella ja ladata Suomen lajitietokeskuksen Laji.fi-sivuston kautta. Myös ympäristöhallinnon yhteisestä lajitiedon tallennusjärjestelmästä LajiGIS:stä tiedot siirretään kerran viikossa laji.fi -järjestelmään. Laji.fi:ssä on lajiaineistoja myös lukuisista muista lähteistä, esim. museoiden tietokannoista. Suurin osa lajiaineistosta on suoraan kaikkien nähtävissä Laji.fi-sivustolla, mutta sensitiivisten lajien paikkatiedot on karkeistettu esim. 1 km tai 5 km ruudun tarkkuudelle tai joissain tapauksissa salattu kokonaan. Nämä käyttörajoitetut aineistot saa käyttöönsä kirjautumalla Laji.fi-sivustolle ja tekemällä aineistopyynnön tietyltä alueelta.

ELY-keskus pitää epätodennäköisenä, että suunniteltu malminetsintä heikentäisi mahdollisia viitasammakon lisääntymis- ja levähdyspaikkoja.

Lupahakemusalueen Posion kunnan puolella ei tunneta luonnonsuojeluasetuksen (1097/160) liitteiden 2 (a) ja 3 (a) koko maassa rauhoitettujen eläin- ja kasvilajien esiintymiä, ei liitteen 4 uhanalaisten ja erityisesti suojeltavien lajien havaintopaikkoja eikä luontodirektiivin (92/43/ETY) liitteiden II ja IV eläin- tai kasvilajien havaintopaikkoja (LajiGis 02.03.2023, Lajitietokeskuksen viranomaisportaali 02.03.2023).

Hakemusalueen Posion kunnan alueella ei ole tiedossa uhanalaisten lajien esiintymiä.

ELY-keskus muistuttaa, että suurin osa Suomen pesimälinnuista on luonnonsuojelulailla rauhoitettuja. Rauhoitettua eläinlajeja ei saa tahallisesti tappaa tai häiritä. Erityisen tärkeää häirinnän välttäminen on lisääntymisaikana, tärkeillä muuton aikaisilla levähdysalueilla tai muutoin niiden elämänkierron kannalta tärkeillä paikoilla (LsL 39 §).

*Veden ottaminen*

3.3.2023

ELY-keskus ei ole vesitalousasioissa lupaviranomainen vaan se toimii valtion valvontaviranomaisena ja ottaa muun muassa kantaa vesitaloushankkeiden luvanvaraisuuteen tai oikeuden tarpeeseen. Vesilain mukaisen luvan tai oikeuden tarvetta tarkastellaan aina paikka-/tapauskohtaisesti. Vesilain mukainen luvan-/oikeudentarve ratkaistaan lupamenettelyssä. Aluehallintovirasto lupaviranomaisena tai ELY-keskus ja kunnan ympäristönsuojeluviranomainen vesilain valvontaviranomaisina eivät voi antaa yksittäisen hankkeen luvanvaraisuudesta sellaista ennakkotietoa, joka sitoisi lupaviranomaista lupamenettelyssä.

*Ilmoitus veden ottamisesta:* veden ottaminen vaatii vesilain (587/2011) 2 luvun 15 §:n mukaisesti pinta- ja pohjaveden ottamista koskevan ilmoituksen ELY –keskukselle, jos otettava vesimäärä ylittää 100 m<sup>3</sup>/vrk, eikä ottaminen edellytä vesilain 3 luvun 2 tai 3 §:n mukaan lupaa.

*Oikeus ottaa vettä toisen alueelta:* ELY-keskus kiinnittää huomiota vesilain 4 luvun säännöksiin, joiden mukaan, jos pinta- tai pohjavettä otetaan toisen alueelta muuhun kuin tavanomaiseen kiinteistökohtaiseen käyttöön, saattaa olla tarpeen hakea aluehallintovirastolta oikeutta veden ottamiseen toisen alueelta (vesilaki 4 luku 3 § ja 4 §). ELY-keskuksen näkemyksen mukaan vedenkäyttö malminetsinnässä, esimerkiksi kairaus- tai lumetusvetenä, ei lähtökohtaisesti ole rinnastettavissa vesilaissa tarkoitettuun tavanomaiseen kiinteistökohtaiseen vedenkäyttöön.

ELY-keskus edellyttää, että kairausvedenottoa ei tehdä pienitulavuusisista luonnonvesistöistä (vesilaki 2. luku 11 §, 3. luku 2 §).

#### *ELY-keskus esittää lupamääräyksissä huomioitavaksi*

Lähteistä ei saa ottaa kairausvettä ja niihin tulee pitää kaikessa maahan kajoavassa toiminnassa suojaetäisyyttä vähintään 30 metriä lähteikön reunasta lukien (VL 2. luku 11 §, kaivoslaki 11 § kohdat 3 ja 4).

Kairausvedenottoa ei tehdä muistakaan pienitulavuusisista luonnonvesistöistä (VL 2. luku 11 §, 3. luku 2 §, kaivoslaki 11 § kohdat 3 ja 4).

Kairaussoija ei saa päästä valumaan puroihin ja muihin vesistöihin missään tilanteessa, eikä muukaan koneellinen tutkimustoiminta ja liikkuminen saa aiheuttaa kuormitusta vesistöihin (kaivoslaki 11 § kohta 3).

Malminetsintätoiminnan kairausjäljet, koemontut ja liikkumisen aiheuttamat jäljet malminetsintäalueella tulee saattaa mahdollisimman luonnonmukaiseen tilaan etsintätoiminnan päättyessä alueella. Kairauksen jälkeen tulee varmistaa, ettei kairanrei'istä nouse pohjavettä maanpinnalle. Tarvittaessa kairanreiät on tulpattava. Kairauksissa mahdollisesti maahan jätettävät maaputket on katkaistava läheltä maan pintaa.

Yhtiön tulee esittää tarkka tutkimussuunnitelma ELY-keskukselle vuosittain hyvissä ajoin, viimeistään kaksi viikkoa ennen tutkimuksiin ryhtymistä, jotta ELY-keskus voi valvoa luonnonsuojelulain noudattamista.

*Muuta*



3.3.2023

Lapin ELY-keskus toteaa, että kaikessa toiminnassa tulee välttää turmelemasta alueen luontoa enempää kuin tutkimuksen tekemiseksi on välttämätöntä. Jos ojittamattomilla soilla on tarpeen kairata, tulee työ ajoittaa talviaikaan, kun maanpinta on jäässä ja lumi suojaa kasvillisuutta. Malminetsintäalue kuuluu Sirniönjoen valuma-alueeseen. Koneellisessa malminetsinnässä tulee kiinnittää huomiota vesiensuojeluun. Kairauspaikat ja kulkureitit tulee sijoittaa siten, että niistä ei aiheudu kiintoainekuormitusta vesistöihin. Vesistöjen ympärille on jätettävä riittävät suojavyöhykkeet, ettei kairaussoijaa kulkeudu vesistöihin esim. lumen sulamisvesien mukana. Maastoliikennelain 5 §:n mukaan käytettäessä maastossa moottorikäyttöistä ajoneuvoa on vältettävä vahingon ja haitan aiheuttamista luonnolle ja muulle ympäristölle. Maastoajoneuvoilla liikkuminen tulee pääsääntöisesti tapahtua olemassa olevilla yksityisteillä, metsäteillä ja jäädytetyillä talviteillä. Moottoriajoneuvoilla liikkumista tulee välttää luonnontilaisilla soilla sulanmaan aikana. Maastoliikennelain 4 §:n mukaan maastoliikennelupaa ei tarvita malminetsintäalueella eikä 30 metrin etäisyydellä sen rajasta.

ELY-keskus suosittelee kairauksessa käytettävän myös pohjavesialueen ja luonnonsuojelualueiden ulkopuolella suljettua veden kierrätystä ja soijan talteenottoa.

Esitetyt tutkimukset eivät aiheuta kaivoslain 11 §:n kohdassa 5 tarkoitettua merkittävää maisemallista haittaa.

Malminetsintäalueen Posion kunnan puolella ei ole kaivoslain 9 § kolmannen momentin mukaisia liikennealueita.

Malminetsintäalue kuuluu Taivalkosken paliskunnan poronhoitoalueelle, joka on erityistä poronhoidon aluetta (poronhoitolaki 2 §). ELY-keskus toteaa, että alueella toimittaessa on huolehdittava siitä, ettei poronhoidolle aiheudu huomattavaa haittaa. Poronhoidon kannalta tärkeät laidunalueet, porojen talvikierto ja etenkin vaadinten vasomisalueet tulee ottaa huomioon töitä suunniteltaessa ja maastossa toimittaessa.

Tässä lausunnossa mainitut ja huomioitavat kohteet sekä annettu ohjeistus on välitettävä myös kaikkien maastotyötä tekevien tietoon (urakoitsijat ja työntekijät).

Pohjois-Pohjanmaan ELY-keskus antaa malminetsintälupahakemuksesta erillisen lausunnon.

Tämä asiakirja on sähköisesti allekirjoitettu. Merkintä sähköisestä allekirjoituksesta on dokumentin viimeisellä sivulla. Asian on esitellyt ympäristötarkastaja Piippa Wäli ja ratkaissut luontoympäristöyksikön päällikkö Jari Pasanen.

Tämä asiakirja LAPELY/763/2023 on hyväksytty sähköisesti / Detta dokument LAPELY/763/2023 har godkänts elektroniskt

Pasanen Jari 03.03.2023 14:03

Wäli Piippa 03.03.2023 13:46

## Asiakirjan ovat allekirjoittaneet

Nimi	Tunnistautuminen	Aika
ARTO JUHANI VILÉN	Telia Tunnistus	17.03.2023 13:09:55 UTC+02:00



**Tämä dokumentti on sähköisesti allekirjoitettu**

Sisällys: - Kansilehti (1 sivu)  
- Alkuperäinen dokumentti (2 sivua)

Kansilehden sivu 1/1

Osittain salassa pidettävä (Julkl 24 § 1 mom. 14 kohta)

Metsähallitus / Kirjaamo  
PL 94  
01301 VANTAA  
kirjaamo@metsa.fi

Turvallisuus- ja kemikaalivirasto (Tukes)  
PL 66  
00521 Helsinki  
kaivosasiat@tukes.fi

Viite: Lausuntopyyntö 1.2.2023 (ML2021:0140)

**Metsähallituksen lausunto koskien Mustavaaran (Taivalkoski, Posio) alueelle sijoittuvaa malminetsintälupahakemusta (ML2021:0140, Strategic Explorations Oy)**

Turvallisuus- ja kemikaalivirasto (Tukes) on pyytänyt Metsähallitukselta kaivoslain (621/2011) 37 §:n mukaista lausuntoa Posion ja Taivalkosken kuntien alueelle sijoittuvasta malminetsintälupahakemuksesta.

Hakemusalueella ei sijaitse valtion maita, mutta se sijoittuu Metsähallituksen hallinnoiman Syötteen kansallispuiston läheisyyteen. Hakemusalueella ja sen läheisyydessä on myös uhanalaisten ja häiriöherkkien petolintujen reviirejä, joiden seurannassa Metsähallituksella on valtakunnallista vastuuta.

Metsähallituksen Luontopalvelut lausuu asiasta em. petolintujen asiantuntijaviranomaisena ja lajien seurannasta vastaavana tahona, sekä Syötteen kansallispuiston hallinnasta ja hoidosta vastaavana tahona.

**Metsähallitus toteaa lausuntonaan seuraavaa:**

Hakemusalue sijoittuu lähimmillään vajaan 100 metrin päähän Syötteen kansallispuistosta, joka tällä alueella sisältyy myös Salmitunturi-Rääpysjärven Natura 2000-alueeseen (FI1105405, SAC/SPA). Hakemuksen mukainen toiminta tulee järjestää siten, että siitä ei aiheudu merkittävää haittaa tai häiriötä läheisen Natura-alueen ja kansallispuiston luontoarvoille.

Salassa pidettävä osuus alkaa tästä:



17.3.2023

MH 1407/2023

Osittain salassa pidettävä (Julkl 24 § 1 mom. 14 kohta)

[Redacted content]

[Redacted content]

Salassa pidettävä osuus päättyy tähän.

Lausunnon valmisteluun ovat osallistuneet luonnonsuojelun erityisasiantuntija Hannu Tikkanen, luonnonsuojelun asiantuntija Heli Suurkuukka ja maankäytön erityisasiantuntija Teija Turunen.

*Tämä asiakirja on allekirjoitettu sähköisesti.*

Kuhmossa 17.3.2023

Arto Vilén  
Maankäyttöpäällikkö  
Metsähallitus, Luontopalvelut, Pohjanmaa–Kainuu

Tiedoksi Pohjois-Pohjanmaan ELY-keskus (kirjaamo.pohjois-pohjanmaa@ely-keskus.fi)  
Lapin ELY-keskus (kirjaamo.lappi@ely-keskus.fi)

Turvallisuus- ja kemikaalivirasto (Tukes)  
Valtakatu 2  
96100 Rovaniemi  
(kaivosasiat@tukes.fi)

Viite Lausuntopyyntöne 1.2.2023 ML2021:0140

Asia TAIVALKOSKI Strategic Explorations Oy:n malminetsintä alueella  
Lavotta / arkeologia

Turvallisuus- ja kemikaalivirasto on pyytänyt Pohjois-Pohjanmaan museon lausuntoa koskien Taivalkosken ja Posion kuntien alueille kohdistuvaa Strategic Explorations Oy:n malminetsintälupahakemusta. Pohjois-Pohjanmaan museo lausuu aiheesta Taivalkosken kunnan osalta. Tämä museon lausunto koskee arkeologista kulttuuriperintöä.

Lausuntopyyntö koskee malminetsintälupahakemusta alueelle, jonka nimeksi hakija on ehdottanut Lavotta. Malminetsintälupahakemus kohdistuu Taivalkosken kunnan alueelle, ja alueen kokonaiskoko Taivalkosken ja Posion alueella on 1130,5 ha. Hakija suunnittelee tutkimusmenetelmiksi geologisen aineiston analysointia, geofysikaalisia mittauksia ja kairausnäytteenottoa.

Aluetta, jolle malminetsintä kohdistuu, ei ole arkeologisesti inventoitu. Alueelta ei tunneta muinaismuistolain (295/1963) rauhoittamia kiinteitä muinaisjäänköksiä tai muuta arkeologista kulttuuriperintöä. Lähin muinaisjäänkö sijaitsee hankealueesta noin 950 m lounaaseen (kaksi tervahautaa *Raato-oja*, muinaisjäänköstunnus 1000024777).

Mikäli kaivutöissä tavataan merkkejä kiinteästä muinaisjäänköksestä (kiveyksiä, kuoppia, perustuksia, tms. rakenteita) tai irtaimia muinaisesineitä, tulee työ muinaismuistolain 14§ sekä 16§ mukaisesti keskeyttää ja viipymättä ilmoittaa asiasta Pohjois-Pohjanmaan museolle (kulttuuriymparisto.ppm@ouka.fi). Muinaisjäänkökset ovat muinaismuistolain (295/1963) mukaisesti automaattisesti rauhoitettuja ilman erillistä suojelupäätöstä heti löytyessään. Muinaismuistolaki kieltää kaikenlaisen muinaisjäänkökseen kajoamisen, kairamisen ja peittämisen.

Koska alueella voi sijaita ennestään tuntemattomia muinaisjäänköksiä, Pohjois-Pohjanmaan museo edellyttää Kaivoslain 51 §:n kohtaan 7 viitaten, että näytteenottopaikat ja raskaamman kaluston käyttämät maastoreitit ilmoitetaan museolle hyvissä ajoin ennen työn aloittamista, jotta museo voi arvioida toimenpiteiden mahdolliset vaikutukset arkeologiseen kulttuuriperintöön ja ottaa kantaa niihin.

Pasi Kovalainen  
Kulttuuriperintötyön johtaja

Matleena Riutankoski  
Arkeologi

Tiedoksi: Museovirasto / Kulttuuriympäristöpalvelut  
Pohjois-Pohjanmaan ELY-keskus



Viite: Lausuntopyyntö 2.2.2023  
Asia: POSIO – ML2021:0140 Lavotta

Turvallisuus- ja kemikaalivirasto (Tukes) pyytää kaivoslain (621/2011) §37 nojalla Lapin maakuntamuseolta lausuntoa Posion kunnan alueelle kohdistuvasta malminetsintälupahakemuksesta ML2021:0140. Lupahakemuksen kopio liitteineen on toimitettu lausuntopyynnön yhteydessä Lapin maakuntamuseolle, ja siitä käyvät ilmi aiottu malminetsintäalue sekä suunnitellut toimenpiteet. Hakemus koskettaa aluetta, joka sijoittuu sekä Posion että Taivalkosken kuntien alueelle. Lapin maakuntamuseo lausuu asiasta Posion kunnan alueesta vastaavana museolain (314/2019) mukaisena alueellisena vastuumuseona museolain §7 1 momentin 2 kohdan mukaisen kulttuuriympäristötehtävänsä puitteissa ainoastaan siltä osin kuin se koskettaa Posion kunnan aluetta. Taivalkosken osalta lausuva taho on Pohjois-Pohjanmaan museo.

Aiottu malminetsintäalue sijaitsee Posion ja Taivalkosken kunnissa noin 32 km Posion keskustasta etelään käsittäen 1130,5 ha:n alan. Posion kunnan alueelle tästä sijoittuu noin 180 ha:n ala. Alueelta ei tunneta kiinteitä muinaisjäännöksiä tai muita arkeologisia kulttuuriperintökohteita. Alueeseen ei tiettävästi ole kohdistunut arkeologisia selvityksiä viimeisen 10 vuoden aikana.

Malminetsinnässä käytetyt pienimuotoiset näytteenotot ja kairaukset muodostavat alueella mahdollisesti sijaitseville tuntemattomille arkeologisille kohteille verrattain pienen riskin. Hakemuksessa ei mainita kaivinkoneella tehtäviä voimakkaasti maaperään kajoavia tutkimusmenetelmiä. Näin ollen Lapin maakuntamuseon näkemyksen mukaan hakemuksen puitteissa ei ole tarpeen edellyttää arkeologisia selvityksiä ehdollisestikaan.

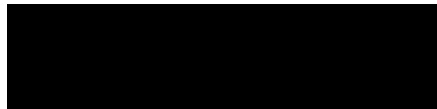
Lapin maakuntamuseo kuitenkin muistuttaa, että muinaismuistolain (295/1963) §1 mukaisesti, on muinaisjäännökseen kajoaminen ilman mui-



naismuistolain nojalla myönnettyä lupaa kielletty. Tätä kieltä ei kumoa minäkään muun lain nojalla myönnetty lupa, kuten malminetsintälupa. Näin ollen muinaismuistolain §14 mukaisesti, jos maata kaivettaessa tai muuta työtä suoritettaessa tavataan kiinteä muinaisjäännös, jota aikaisemmin ei ole tunnettu, on työ kohteen luona keskeytettävä välittömästi ja löydöstä on viipymättä tehtävä ilmoitus joko Museovirastolle tai alueellisen vastuumuseon (Lapin maakuntamuseo) arkeologille. Niin ikään muinaismuistolain §16 mukaisesti, jos alueelta löydetään muinaisesineeksi epäilty esine, tai sellaisen katkelma, on kaivuu paikalla lopetettava välittömästi ja otettava viipymättä yhteys joko Museovirastoon tai alueellisen vastuumuseon arkeologiin.

Siinä tapauksessa, että malminetsintälupa myönnetään, tulee ennen maastotöiden aloittamista esitettävä tutkimussuunnitelma toimittaa tiedoksi Lapin maakuntamuseolle.

Rovaniemellä 21. helmikuuta 2023



Jari-Matti Kuusela  
arkeologi (FT, dos.)

Jakelu: Turvallisuus- ja kemikaalivirasto (Tukes)  
Pohjois-Pohjanmaan museo  
Strategic Exploration Oy  
c/o Kalliolaw asianajotoimisto  
Lapin ELY-keskus  
Museovirasto



## **KAIVOSLAIN (621/2011) MUKAINEN VAKUUS**

Kaivoslain 10 luvun 107 §:n mukaan malminetsintäluvan haltijan on asetettava vakuus mahdollisen vahingon ja haitan korvaamista sekä jälkitoimenpiteiden suorittamista varten, jollei tätä ole pidettävä tarpeettomana toiminnan laatu ja laajuus, toiminta-alueen erityispiirteet, toimintaa varten annettavat lupamääräykset ja luvan hakijan vakavaraisuus huomioon ottaen.

Tukes määrää malminetsintäluville asetettavaksi lupakohtaisen vakuuden. Vakuus tulee asettaa pankkitalletuksena Turvallisuus- ja kemikaalivirastolle kaivoslain (621/2011) 15 §:ssä tarkoitettujen jälkitoimenpiteiden sekä 103 §:ssä tarkoitetun vahingon ja haitan korvaamista, sekä muiden kaivoslakiin perustuvien velvoitteiden täyttämistä varten.

Talletus tulee tehdä pankkiin Turvallisuus- ja kemikaaliviraston hyväksi. Pankin tai tilin omistajan tulee toimittaa tilivarojen panttausilmoitus avatusta vakuustilistä Turvallisuus- ja kemikaalivirastolle (os. Valtakatu 2, 96100 Rovaniemi) sekä antaa sitoumus, jolla se luopuu kuittausoikeudesta kyseiseen tiliin. Vakuustili ei saa olla määräaikainen.

Tilivarojen panttausilmoituksen allekirjoittaa pankin edustaja sekä pantattavan tilin omistaja, eli luvan saajayhtiön kaupparekisteriotteessa mainittu henkilö(t) joilla on nimenkirjoitusoikeus.

Vakuus on asetettava viimeistään 30 päivänä siitä, kun malminetsintälupa on tullut lainvoimaiseksi.

### **Tukesille vakuutta varten toimitettavat asiakirjat:**

- Pankin tilivarojen panttausilmoitus (alkuperäinen kappale allekirjoituksin)
- Pantinantajan kaupparekisteriote

Asiakirjat tulee toimittaa Turvallisuus- ja kemikaalivirastolle osoitteeseen PL 66, 00521 HELSINKI.