

KUULUTUS

Turvallisuus- ja kemikaalivirasto (Tukes) on kaivoslain (621/2011) perusteella 2.5.2023 hyväksynyt seuraavan malminetsintälupaa koskevan hakemuksen:

Hakija:	Rupert Exploration Finland Oy
Alueen nimi:	Kuusajärvi 1
Lupatunnus:	ML2022:0058
Alueen sijainti ja koko:	Kittilä, 4225,15 ha

Päätökseen saa kaivoslain (621/2011) 162 §:n nojalla hakea muutosta valittamalla hallinto-oikeuteen. Valitus on tehtävä kirjallisesti 30 päivän kuluessa päätöksen tiedoksisaannista. Päätöksen tiedoksisaannin katsotaan tapahtuneen seitsemäntenä päivänä päätöksen julkaisemisesta. Päätöksen liitteenä olevasta valitusosoituksesta ilmenee, miten muutosta haettaessa on menettävä.

Päätös on nähtävillä Tukesin kotisivulla osoitteessa: <https://tukes.fi/malminetsintaluvat-ja-valtaukset>

Tieto päätöksen antamisesta on julkaistu sijaintikunnan verkkosivuilla.

Lisätietoja kaivosasiat@tukes.fi tai Antti Mikkola puh. 029 505 2184

Kuulutettu 2.5.2023

Pidetään nähtävänä 8.6.2023 asti.

LIITTEET

Liite 1: Lupakartta malminetsintäalueesta

Rupert Exploration Finland Oy
Pahtavaarantie 440
99655 Sattasvaara

MALMINETSINTÄLUPAPÄÄTÖS

Malminetsintälupahakemus

Hakija: Rupert Exploration Finland Oy
3142806-9
Suomi

Yhteystiedot: Pahtavaarantie 440
99655 Sattasvaara

Lisätietoja antaa:
Jukka Nieminen
jnieminen@rupertresources.com
040 149 7535

Alueen nimi: Kuusajärvi 1
Alueen sijainti: Kittilä

Hakemus on tullut vireille 22.9.2022. Kaivosviranomaisen on tehnyt hakemustarkastuksen 22.9.2022 sekä 15.3.2023 ja todennut hakemuksen täyttävän kaivoslain 34 §:n vaatimukset. Hakemukselle on annettu lupatunnus ML2022:0058 ja kaivoslain 34 §:n mukainen etuoikeuspäivämäärä 22.9.2022.

Hakemuksen tarkoitus: Malminetsintä kaivoslain (621/2011) pykälien 5, 9 ja 32 tarkoittamalla tavalla

PÄÄTÖS

Turvallisuus- ja kemikaalivirasto (Tukes) **myöntää** kaivoslain (621/2011) nojalla Rupert Exploration Finland Oy:lle malminetsintäluvan nimeltä "Kuusajärvi 1" lupatunnuksella ML2022:0058.

Perustelut: Hakija on osoittanut, että kaivoslaissa (621/2011) säädetyt edellytykset täyttyvät eikä luvan myöntämiselle ole kaivoslaissa säädettyä estettä. Tässä malminetsintälupapäätöksessä annetut tarpeelliset tarkentavat lupamääräykset yleisten ja yksityisten etujen turvaamiseksi perustuvat kaivoslain (621/2011) 51 §.

Malminetsintäluvan nojalla luvanhaltijalla on oikeus omalla ja toisen maalla tässä luvassa mainitulla alueella (malminetsintäalueella) tutkia geologisten muodostumien rakenteita ja koostumusta sekä tehdä muita kaivostoimintaa valmistelevia tutkimuksia ja muuta malminetsintää esiintymän paikallistamiseksi sekä sen laadun, laajuuden ja hyödyntämiskelpoisuuden selvittämiseksi sen mukaan kuin tässä malminetsintäluvassa tarkemmin määrätään. Malminetsintälupa ei oikeuta esiintymän hyödyntämiseen.

Päätöksen voimassaolo

Malminetsintälupa on **voimassa tällä päätöksellä enintään neljä (4) vuotta** päätöksen lainvoimaiseksi tulosta.

Perustelut: Luvan voimassaoloaika on lain sallima enimmäisaika malminetsintäluvalle. Malminetsintäluvan voimassaoloa voidaan jatkaa enintään kolme vuotta kerrallaan siten, että lupa on voimassa yhteensä enintään viisitoista vuotta. Mikäli luvan haltija haluaa pienentää voimassa olevaa malminetsintälupaa sen voimassaoloaikana tai luopua siitä kokonaan, tulee luvan haltijan toimittaa kaivosviranomaiselle ilmoitus joko osittaisesta tai koko malminetsintäalueen raukeamisesta (Kaivoslaki 621/2011, 60 §, 61 §, 66 §, 67 §).

Päätöksen täytäntöönpano

Kaivoslain (621/2011) 168.1 §:n mukaisesti malminetsintäluvaan perustuvat toimenpiteet saa aloittaa, kun siihen oikeuttava lupapäätös on saanut lainvoiman ja lupapäätöksessä määrätyt velvoitteet on suoritettu. Jos toimenpiteen suorittaminen edellyttää muualla lainsäädännössä vaadittua lupaa, saa toimenpiteen kuitenkin aloittaa vasta, kun toimenpiteeseen tarvittava muun lainsäädännön mukainen lupapäätös on saanut lainvoiman tai toiminnan aloittamiseen on saatu oikeus asiassa toimivaltaiselta viranomaiselta. Päätöksen lainvoimaisuus tulee tarkistaa luvassa mainitulta hallinto-oikeudelta valitusajan päättymisen jälkeen.

Luvan haltijan tulee huolehtia, että malminetsintätoita suorittava henkilöstö ja urakoitsijat ovat perehtyneet tässä luvassa annettuihin määräyksiin.

Malminetsintäalueen tiedot

Pinta-ala: 4225,15 ha
Alueen nimi: Kuusajärvi 1
Sijainti: Kittilä

Alueen tarkempi sijainti ja rajat ilmenevät tähän päätökseen liitetystä lupakartasta (Liite 1). Lupa-alueesta on rajattu pois tiedossa olevat esteet. Malminetsintää ei saa suorittaa tällä luvalla, eikä jokamiehenoikeudella 150 metriä lähempänä asumiseen tai työntekoon tarkoitettua rakennusta, yksityistä pihapiiriä tai erityiseen tarkoitukseen otetuilla alueilla. Jokamiehenoikeuksiin kuuluvalla liikkumisella ei myöskään saa aiheuttaa haittaa tai häiriötä muille ihmisille tai luonnolle.

Alueesta tarkemmin

Malminetsintäaluetta ei sijaitse suojelualueita, suojeluohjelma-alueita tai valtakunnallisesti merkittäviä tai suojeltuja maisema-alueita. Alueella on voimassa Tunturi-Lapin maakuntakaava, jossa alue on merkitty maa- ja metsätalousvaltaiseksi alueeksi (M). Alueella ei ole yleiskaavaa eikä asemakaavaa.

Otaksuma mineraaleista

Alueen geologiseen malmipotentialiin sekä hakijan suorittamiin tutkimuksiin ja tuloksiin perustuen hakija otaksuu alueella olevan kultaa (Au), kuparia (Cu) ja nikkeliä (Ni).

Yleisten ja yksityisten etujen turvaamiseksi tarpeelliset lupamääräykset (velvoitteet ja rajoitukset)

1. Määräys malminetsintätutkimusten sallituista ajankohdista ja menetelmistä, sekä malminetsintään liittyvistä laitteista ja rakennelmista

Tämän malminetsintäluvan nojalla on sallittua suorittaa seuraavia malminetsintätoimenpiteitä ja soveltaa seuraavia malminetsintämenetelmiä:

1. Geofysikaaliset ja geokemialliset tai vaikutuksiltaan niihin verrattavat tutkimusmenetelmät
2. Koneellisesti tehtävät maaperä- ja kallioperänäytteenotto (moreeni-, ura- ja pistenäytteet, kairaus)
3. Tutkimuskaivannot ja tutkimusojat

Tutkimukset on suoritettava lupamääräyksissä 8 ja 9 tarkemmin mainittujen rajoitusten mukaisesti.

Perustelut: Hakija on esittänyt hakemuksessaan nämä menetelmät ja kaivosviranomaisen arvioi ne tarpeelliseksi ottaen huomioon kohteella tehdyt aikaisemmat tutkimukset. Jotta mahdolliselle jatkoluvalle edellytetty vaade tehokkaasta malminetsinnästä toteutuu, tässä lupamääräyksessä tarkoitettujen toimenpiteiden tulee olla pääosin suoritettuina.

2. Määräys tutkimustöitä ja -tuloksia koskevasta selvitysvelvollisuudesta

Malminetsintäluvan haltijan on vuosittain toimitettava kaivosviranomaiselle selvitys suoritetuista tutkimustöistä ja niiden tuloksista. Tutkimustöitä ja -tuloksia koskevaan vuosittaiseen selvitykseen on sisällytettävä: käytetyt tutkimus- ja työmenetelmät, yhteenveto tehdyistä tutkimuksista ja pääasialliset tulokset. Ohje löytyy Tukesin internet-sivuilta. Kunkin kalenterivuoden tutkimustöistä ja -tuloksista on raportoitava seuraavan vuoden kesäkuun loppuun mennessä, ellei toisin ohjeisteta.

Perustelut: Määräyksen perusteena on kaivoslaki (621/2011) 14 § ja, VNa kaivostoiminnasta (391/2012) 4 §.

3. Määräys jälkitoimenpiteiden ajankohdasta ja ilmoittamisesta kaivosviranomaiselle

Kun malminetsintälupa on rauennut osittain, kokonaan tai peruutettu, malminetsintäluvan haltijan on raukeavilta alueilta;

1) välittömästi saatettava malminetsintäalue yleisen turvallisuuden vaatimaan kuntoon, poistettava väliaikaiset rakennelmat ja laitteet, huolehdittava alueen kunnostamisesta ja siistimisestä sekä saatettava alue mahdollisimman luonnonmukaiseen tilaan. Malminetsintäluvan haltijan on tehtävä kirjallinen ilmoitus kaivosviranomaiselle, malminetsintäalueeseen kuuluvien kiinteistöjen omistajille ja muille oikeudenhaltijoille, kun toimenpiteet on saatettu loppuun. Ilmoitus on lisäksi tehtävä erityisellä poronhoitoalueella asianomaiselle Kuivasalmen paliskunnalle. Ilmoituksen tulee sisältää tiedot jälkitoimenpiteiden päättymispäivästä sekä kuvaus toteutetuista jälkitoimenpiteistä.

2) kuuden kuukauden kuluessa luovutettava kaivosviranomaiselle tutkimustyöselostus, tutkimukseen liittyvä tietoaineisto ja kirjallinen esitys edustavasta otoksesta kairasydämiä. Kaivosviranomaisen ohjeistaa hakijoita tarkemmin raportoinnin muodosta. Ohje löytyy Tukesin internet-sivuilta.

Perustelut: Määräyksen perusteena on kaivoslaki (621/2011), 15 § ja VNa kaivostoiminnasta (391/2012), 5 §.

4. Määräys kaivannaisjätteen jätehuoltosuunnitelmasta ja sen noudattamisesta

Malminetsinnästä tässä luvassa sallituilla menetelmillä (lupamääräys 1, menetelmät 1–3) ei synny kaivannaisjätettä. Malminetsintäluvan haltija on silti aina velvollinen huolehtimaan maa- ja kiviainesjätteen synnyn ehkäisemisestä, sen haitallisuuden vähentämisestä sekä jätteen hyödyntämisestä tai käsittelemisestä.

Perustelut: Määräyksen perusteena on kaivoslaki (621/2011) 13 § ja VNa kaivostoiminnasta (391/2012) 3 §.

5. Määräys ilmoitusvelvollisuudesta koskien malminetsintäalueen maastotöitä ja rakennelmia

Malminetsintäluvan haltijan on hyvissä ajoin etukäteen ilmoitettava kirjallisesti malminetsintäalueeseen kuuluvien **kiinteistöjen omistajille** (sekä näihin rinnastettaville, Kaivoslaki 5.2 §), Alakylän paliskunnalle, ja muille oikeudenhaltijoille kaikista maastotöistä, jotka voivat aiheuttaa vahinkoa tai haittaa, sekä väliaikaisista rakennelmista. Ilmoitus on lisäksi tehtävä poronhoitolaissa säädetyllä erityisesti poronhoitoa varten tarkoitetulla alueella (*erityinen poronhoitoalue*) asianomaiselle Kuisalmen paliskunnalle.

Malminetsintäluvan haltijan on ilmoitettava maastotöistä toimialallaan yleistä etua valvoville viranomaisille:

- Tukesille,
- toimivaltaisen Lapin ELY-keskuksen ympäristövastuualueelle,
- Metsähallitukselle
- Mikäli lupa-alueelta löydetään tutkimusten yhteydessä muinaismuistolaissa tarkoitettuja kohteita, tulee luvanhaltijan toimia siten kuin muinaismuistolaissa todetaan ja ilmoittaa löydöksistä viipymättä alueelliselle Lapin maakuntamuseolle.

Perustelut: Määräyksen perusteena on kaivoslaki (621/2011) 12 § ja VNa kaivostoiminnasta (391/2012) 2 §.

6. Määräys malminetsintäalueen koon pienentämisen aikataulusta

Kaivosviranomainen ei näe tässä vaiheessa tarvetta malminetsintäalueen pienentämiselle. Tutkimuksia voidaan pitää perusteltuna koko ML2022:0058 alueella. Jos luvan haltija haluaa pienentää voimassa olevaa malminetsintälupaa tai luopua siitä kokonaan, tulee luvan haltijan tehdä ilmoitus joko osittaisesta tai koko malminetsintäalueen raukeamisesta.

Perustelut: Määräyksen perusteena on kaivoslaki (621/2011) 11 §, 51, 67 §). Otettaessa huomioon alueen koko, tutkimussuunnitelma ja sen perustelut, sekä seikka, että kyseessä on vaiheittain etenevä tutkimustoiminta, voidaan tutkimuksia pitää perusteltuna koko alueelle.

7. Määräys vakuuden asettamisesta

Tässä malminetsintäluvassa **ML2022:0058** määrätään lupakohtainen **5000 euron** suuruinen vakuus. Vakuus asetetaan pankkitalletuksena Turvallisuus- ja kemikaalivirastolle kaivoslain

(621/2011) 15 §:ssä tarkoitettujen jälkitoimenpiteiden sekä 103 §:ssä tarkoitetun vahingon ja haitan korvaamista, sekä muiden kaivoslakiin perustuvien velvoitteiden täyttämistä varten. Tässä malminetsintäluvassa määrätty vakuus on asetettava viimeistään 30 päivänä siitä, kun malminetsintä lupa on tullut lainvoimaiseksi, luvanhaltijan malminetsinnästä mahdollisesti aiheutuvaa vahinkoa, haittaa tai muuta kaivoslaissa mainittua velvoitetta varten pankkiin avatulle vakuustalletustilille. Kaivoslain 73 §:ssä tarkoitettu luvan siirto ei vapauta vakuutta.

Perustelut: Määräyksen perusteena on kaivoslaki (621/2011) 107, 109, 110 ja 111 §. Vakuus asetetaan kaivosviranomaisen arvion perusteella, joka perustuu malminetsintäalueilla suoritetun valvontatyön kautta saatuihin havaintoihin. Valvontahavaintojen perusteella tyypillisimpien malminetsintäalueilla sattuvan vahingon suuruusluokka on linjassa tässä luvassa määrätyn vakuuden kanssa. Kaivosviranomaisen on arvioinut toiminnan laatua ja laajuutta (lupamääräys 1), toiminta-alueen erityispiirteitä, sekä luvassa säädettyjä velvoitteita lupamääräykset huomioiden ja päätyneet määrättyyn vakuuteen. Luvassa sallitut geofysikaaliset- ja geokemialliset tutkimusmenetelmät tai maaperä- ja kallioperänäytteenotto tai tutkimusojat eivät aiheuta merkittävää vahinkoa ympäristölle tai luonnolle, kun tutkimustyö suoritetaan lupamääräyksiä noudattaen. Malminetsinnästä johtuvia tyypillisiä maanomistajalle aiheutuvia vahinkoja ovat lähinnä yksittäiset puustovahingot. Luvassa on kielletty luonnonsuojelulain nojalla rauhoitettujen lajien vahingoittaminen tai vaarantaminen. Mikäli alueella on sellaisia, niitä varten on annettu tarkat rajoitukset. Lähtökohtaisesti luvanhaltijan urakoitsijoilla on erillinen vastuuvakuutus tutkimustoimissa aiheutuneita ennakoimattomia vahinkoja varten. Kaivosviranomaisen harmitsee luvan siirron tai muuttamisen yhteydessä, onko vakuuden suuruutta tarkistettava.

8. Määräykset malminetsintää ja malminetsintäalueen käyttöä koskevista seikoista sen varmistamiseksi, ettei toiminnasta aiheudu kaivoslaissa (621/2011) kiellettyä seurausta

Malminetsintä sekä malminetsintäalueella liikkuminen ja muu alueen käyttö on rajoitettava tutkimustyön kannalta välttämättömiin toimenpiteisiin. Toimenpiteet on suoritettava siten, että niistä ei aiheudu kohtuudella vältettävissä olevaa yleisen tai yksityisen edun loukkausta eikä merkittäviä muutoksia luonnonolosuhteissa. Luonnonolosuhteilla tarkoitetaan alueen pohja- ja pintavesioloja, lämpö- ja kosteusoloja sekä kasvien kasvupaikkatekijöitä.

Tämän päätöksen liitteessä 1 tarkoitettulla malminetsintäalueella ja 30 metrin etäisyydellä sen rajasta toiminnan kannalta välttämättömään liikkumiseen ei tarvita erillistä maastoliikennelupaa. Tutkimustyön kannalta välttämättömiin kairaustoimenpiteisiin saa käyttää alueen vettä, mutta jos kairauksessa käytettävän veden määrä ylittää 100m³/vrk, on toimittava siten kuin vesilain (587/2011) 2. luvun 15 §:ssä todetaan. Tutkimustöitä tehtäessä on otettava aina huomioon ympäristönsuojelulain (527/2014) 17§:n mukainen pohjaveden pilaamiskielto. Malminetsinnästä ja muusta malminetsintäalueen käytöstä ei saa aiheutua merkittäviä muutoksia luonnonolosuhteissa, eikä merkittävää maisemallista haittaa.

Malminetsintäluvan haltijan on kairauksen päätyttyä tulpattava kairareiät teräksisen maakairausputken paikalleen jäädessä mansettitulpalla pohjaveden maanpinnalle nousun estämiseksi. Kairaputket on katkaistava noin 0,10–0,20m pituuteen läheltä maanpintaa, kairaputken päät on peitettävä metallisella suojahatulla ja merkittävä selvästi huomiovärillisin puupaaluin, joissa on kairauspaikan tunnisteet ja heijastin. Kairakohteiden jätehuolto sekä siistiminen on tehtävä välittömästi töiden loputtua kohteella.

Perustelut: Malminetsintäluvan haltijan on luovuttuaan malminetsintäalueesta tai sen menetettyään viipymättä saatettava malminetsintäalue yleisen turvallisuuden vaatimaan kuntoon, sekä saatettava alue mahdollisimman luonnonmukaiseen tilaan (621/2011) 11 ja 15 §.

9. Määräykset yleisen ja yksityisen edun kannalta välttämättömistä ja luvan edellytysten toteuttamiseen liittyvistä seikoista

Malminetsintäluvan haltijan on rajoitettava malminetsintä ja muu malminetsintäalueen käyttö tutkimustyön kannalta välttämättömiin toimenpiteisiin. Toimenpiteet on suunniteltava siten, että niistä ei aiheudu kohtuudella vältettävissä olevaa yleisen tai yksityisen edun loukkausta. Vaikka tässä malminetsintäluvassa sallitut tutkimusmenetelmät eivät vaikuta laajasti ympäristöön, malminetsintäluvan haltijan on oltava kuitenkin riittävästi selvillä hankkeen ympäristövaikutuksista siinä laajuudessa kuin kohtuudella voidaan edellyttää.

Tässä malminetsintäluvassa sallitut tutkimusmenetelmät on kirjattu lupamääräykseen 1. Sallituilla malminetsintämenetelmillä ei vaikeuteta oikeusvaikutteisen kaavan toteuttamista, ei aiheuteta olennaista haittaa muulle elinkeinotoiminnalle eikä merkittävää maisemallista haittaa. Sallituilla tutkimustoimilla ei myöskään aiheuteta merkittäviä muutoksia luonnonolosuhteissa, harvinaisten tai arvokkaiden luonnonesiintymien olennaista vahingoittumista, merkittävää maisemallista haittaa tai muuta merkittävää vahingollista ympäristövaikutusta, kun tutkimukset suoritetaan päätöksessä sallituilla menetelmillä sallittuina ajankohtina.

Tällä malminetsintäluvalla ei ole tarkoituksena tehdä koelouhintaa taikka laajuudeltaan tai vaikutuksiltaan sitä vastaavia toimenpiteitä, eikä toimintaa myöskään ole suunniteltu asemakaava-alueelle. Sallittujen, kohteella hetkellisesti suoritettavien tutkimustoimien ei voida myöskään katsoa häiritsevän merkittävästi Suomen pesimälintuja, jotka ovat suurelta osin luonnonsuojelulla rauhoitettuja. Suomessa seurataan lajien uhanalaisuutta, ja lajien uhanalaisuustilanteen voi tarkastaa Punaisen kirjan verkkopalvelussa (YM & SYKE, 2019), joka löytyy osoitteesta <https://punainenkirja.laji.fi>. Kirjassa on mainittu myös aina uhanalaisuuteen johtaneet syyt ja uhkatekijät tulevaisuudessa. Tässä luvassa sallittuja malminetsintämenetelmiä ei mainita kirjassa syiksi tai tulevaisuuden uhkatekijöiksi.

Koska iso osa malminetsintäalueesta sijoittuu Ounasjoen yleisen tulvan alueelle, luvanhaltijan täytyy käyttää syväkairauksessa suljettua kiertoa, jossa kairauksessa mahdollisesti kallioperästä syntyvä hieno kiviaines (soija) otetaan talteen. Luvansaajan on huolehdittava myös muussa tutkimustoiminnassaan, ettei eri tutkimusvaiheissa päädy kiintoainesta pintavesiin. Tällä määräyksellä, ja sillä että hakija on myös pienentänyt hakemus aluettaan, voidaan varmistua, ettei tutkimuksilla ole merkittäviä lupa-alueen ulkopuolisille suojelualueille.

Alueelta tunnetaan metsälain 10 § mukaisia kohteita, lähteitä, reheviä soita, puron- ja noronvarsimetsiä, suon metsäsaarekkeita, kuruja, kallioita ja karuja soita. Tämä tulee huomioida siten, ettei tutkimustoiminnalla ole heikentäviä vaikutuksia ko. luontokohteisiin ja lajien elinympäristöihin. Lupa-alueella esiintyy luonnontilaisia tai luonnontilaisten kaltaisia lähteitä. Niiden luonnontilan vaarantaminen on kielletty ja niiden läheisyydessä toimimiseen on jätettävä riittävä suojaetäisyys.

Lupa-alueelle sijoittuvat osin vedenhankintaan soveltuvat Yläharjun (2-luokka) ja Kuusamanpään pohjavesialueet (2-luokka, 2E-luokka). Pohjavesialueella ei saa suorittaa tutkimusojien kaivuuta eikä säilyttää pohjavedelle haitallisia aineita. Mahdollisten sosiaalitulojen jätevesiä ei saa päästää pohjavesialueiden maaperään.

Lupa-alueella on rauhoitetun (LsL 1096/1996 49§) ja uhanlaisen kasvilajin (lettorikko) esiintymiä, joka on myös luontodirektiivin (92/43/ETY) liitteen IV(b) mukainen laji. Tämä tulee huomioida tutkimustoiminnassa siten, ettei toiminta vahingoita tai vaaranna niiden esiintymiä. Lettorikon esiintymään tulee jättää n. 30 m suojavyöhyke.

Alueella esiintyy silmällä pidettävien (suopunakämmekä, ahokissankäpälä) ja vaarantuneiden (lettosara, röyhysara) kasvilajien esiintymiä. Vaikka silmälläpidettävien lajien turvaaminen on vapaaehtoista, eikä silmälläpidettävät lajit täytä varsinaisen uhanalaisuuden kriteerejä, silmälläpidettävien lajien esiintymien vahingoittamista tulee välttää tutkimuksissa.

Lupa-alueella saattaa olla uhanalaisia letto- ja korpityyppejä. Lupamääräyksen 1 kohdassa 3 on sallittu myös 3 tutkimuskaivannot ja tutkimusojat, mutta suoluonto- tai uhanalaisilla luontotyypeillä ei sallita tutkimuskaivantoja tai tutkimusojia. Mahdolliset kallioperäkairaukset on suoritettava suoalueilla ainoastaan lumipeitteisenä aikana maaperän ollessa roudassa, jolloin vaikutukset luontotyyppeihin eivät ole merkittäviä. Tässä luvassa sallitut malminetsintämenetelmät eivät ole uhkatekijä tai ollut uhanalaistumisen syy luontotyypeille. Mahdollisiin rauhoitettuihin kasvilajeihin tulee lisäksi jättää n.20m suojavyöhyke. Maastotöiden suunnittelua varten lajien esiintymispaikat voi tarkistaa Lajitietokeskuksen avoimesta Laji.fi -palvelusta (<https://laji.fi/>). Mahdollisen esiintymän laajuuden voi tarkistaa Lapin ELY-keskukselta.

Malminetsintä lupa-alueella on uhanalaisten petolintujen pesäreviirejä. Mikäli pesän todetaan olevan käytössä, petolinnun tahallinen häiritseminen, erityisesti lisääntymisaikana (ELY: 15.4-31.8.) tärkeillä muuton aikaisilla levähdysalueilla tai muutoin niiden elämänsyklinin kannalta tärkeillä paikoilla on kielletty. Suuren petolinnun pesäpuu, jossa oleva pesä on säännöllisessä käytössä ja selvästi nähtävissä, on rauhoitettu. Tarkemmat tiedot rajoitteista saa Lapin Luontopalvelujen luonnonsuojelun erikoisasantuntijalta.

Lisäksi lupa-alueelta tunnetaan useita muinaismuistolain (295/1963) suojelemia kiinteitä muinaisjäännöksiä ja arkeologisia kulttuuriperintökohteita, jotka tulee huomioida lupa-alueen tutkimustöiden ja reittien suunnittelussa.

Alueeseen kohdistuu maastoliikennelain mukainen moottorikelkkareitti. Malminetsintä ei saa aiheuttaa haittaa tai vahinkoa moottorikelkkareitin käytölle ja kunnolle.

Lisätietoja kohteen tilanteesta saa Lapin ELY-keskuksen lausunnossa (Liite 5), Metsähallituksen lausunnossa (Liite 6) ja Lapin maakuntamuseon lausunnossa (Liite 7) mainitulta yhteyshenkilöltä tai Tukesilta.

Malminetsintäluvan haltijan tulee esittää hyvissä ajoin ennen tutkimustöiden aloittamista tarkka tutkimussuunnitelma toimenpiteineen ja sijaintitietoineen Tukesille. Lisäksi tutkimussuunnitelma tulee toimittaa tiedoksi toimivaltaiselle Lapin ELY-keskukselle ja Metsähallitukselle ja Lapin maakuntamuseolle.

Perustelut: Tutkimussuunnitelman esittämisvelvollisuudella varmistetaan, että toimenpiteisiin voidaan tarvittaessa valvonnallisesti puuttua. Samalla Tukesin on mahdollista kaivoslain valvonnan toteuttamiseksi arvioida toimenpiteiden vaikutusta ja tarvittaessa antaa tarkempia lisämääräyksiä toimenpiteiden suorittamisesta. Kaivoslaki (621/2011) 11 § ja 12 §, VNa (391/2012) 2 §.

Siirtyminen lupa-alueelle, ja lupa-alueella liikkuminen on sulanmaan aikana pyrittävä suunnittelemaan niin, että luontaisia aukkopaiikkoja ja olemassa olevia uria käytetään mahdollisimman paljon hyväksi. Kosteikkoalueilla liikkumista tulee ensisijaisesti välttää sulanmaan aikana. Toiminnanharjoittajan on oltava selvillä toimintansa ympäristövaikutuksista, ympäristöriskeistä ja niiden hallinnasta sekä haitallisten vaikutusten vähentämismahdollisuuksista. Koneellinen tutkimus ja näytteenotto alueilla, joilla on olemassa vaarana, että tutkimukset tai liikkuminen aiheuttaa maaperään vahinkoja (suot), tulee suorittaa aina ajankohtana, jolloin maaperä on jäätynyt. Tutkimusmontut ja kuopat tulee merkitä huomiokepein sekä luiskata loiva reunaisiksi päistään niiden ollessa auki ja sisältävän putoamisvaaran.

Alue kuuluu Alakylän paliskunnan alueeseen. Malminetsintätutkimukset on sovitettava alueella toimivan paliskunnan kanssa siten, ettei niistä aiheudu kohtuutonta haittaa poronhoidolle. Malminetsintäluvan haltijan on ilmoitettava alueen paliskunnalle tutkimustöistä ja niiden aikataulusta, sekä muusta alueiden käytöstä hyvissä ajoin ennen tutkimustöiden aloittamista. Malminetsintäluvan haltijan on otettava huomioon alueella mahdollisesti olevat poronhoidolle tärkeät rakenteet kuten esimerkiksi erotusaita ja käytettävä valmiita veräjiä kulkemiseen. Edellä mainituilla toimenpiteillä vähennetään malminetsinnästä poronhoitoelinkeinolle mahdollisesti aiheutuvia haittoja poronhoitoalueella.

Perustelut: Kaivoslain (621/2011) 11 §:n mukaisesti malminetsintäluvan haltijan on rajoitettava malminetsintä ja muu malminetsintäalueen käyttö tutkimustyön kannalta välttämättömiin toimenpiteisiin. Toimenpiteet on suunniteltava siten, että niistä ei aiheudu kohtuudella vältettävissä olevaa yleisen tai yksityisen edun loukkausta.

Malminetsintäluvan nojalla tapahtuvasta malminetsinnästä ja muusta malminetsintäalueen käytöstä ei saa aiheutua:

- 1) haittaa ihmisten terveydelle tai vaaraa yleiselle turvallisuudelle;
- 2) olennaista haittaa muulle elinkeinotoiminnalle;
- 3) merkittäviä muutoksia luonnonolosuhteissa;
- 4) harvinaisten tai arvokkaiden luonnonesiintymien olennaista vahingoittumista;
- 5) merkittävää maisemallista haittaa.
- 6) muuta merkittävää vahingollista ympäristövaikutusta

10. Määräys malminetsintäkorvauksen suuruudesta ja maksuajankodasta

Malminetsintäluvan haltijan on maksettava malminetsintäalueeseen kuuluvien kiinteistöjen omistajille vuotuista korvausta **20 euroa hehtaarilta** luvan voimassaoloajalta. Malminetsintäalueesta lasketaan kokonaispinta-ala, ja jokaisen kiinteistön tai muiden rekisteriyksiköiden osalta pinta-ala vähintään 0,1 hehtaarin tarkkuudella.

Malminetsintäkorvaus ensimmäiseltä vuodelta on maksettava viimeistään 30 päivänä siitä, kun malminetsintälupa on tullut lainvoimaiseksi. Seuraavina vuosina korvaus on maksettava vastaavana ajankohtana. Luvan haltijan on ilmoitettava malminetsintäkorvauksen kokonaissuorituksesta kirjallisesti kaivosviranomaiselle, kun velvollisuus on täytetty.

Perustelut: Määräys perustuu kaivoslain (621/2011) 99 §:ään, jossa säädetään malminetsintäkorvauksen suuruudesta ja maksutavasta ja kaivoslain (621/2011) 51.11 § ja 152.1 §.

Mikäli hakija pienentää tai muuttaa tässä päätöksessä määrättyä malminetsintäaluetta muutoshakemuksella, määräytyy uusi malminetsintäkorvaus maanomistajalle seuraavasta tämän

lupapäätöksen maksupäivästä alkaen muutospäätöksessä määrättävän pinta-alan mukaan.

Perustelut: Määräys perustuu kaivoslain (621/2011) 51 §, 67, 69 §:ään jossa säädetään malminetsintäluvan raukeamisesta ja muuttamisesta.

11. Määräys vahinkojen ja haittojen korvaamisesta malminetsintäalueella

Malminetsintäluvan haltijan on korvattava malminetsintäalueella tapahtuvasta kaivoslakiin (621/2011) perustuvasta toiminnasta aiheutuneet vahingot ja haitat, jollei jonkin toimenpiteen osalta korvauksesta toisin säädetä.

Perustelut: Määräys perustuu kaivoslain (621/2011) 103 §:ään, jossa säädetään vahinkojen ja haittojen korvaamisesta malminetsintäalueella.

12. Poronhoidolle aiheutuvien haittojen vähentämiseksi erityisellä poronhoitoalueella

Alue kuuluu Kuivasalmen paliskunnan alueeseen. Malminetsintätutkimukset on sovitettava alueella toimivan paliskunnan kanssa siten, ettei niistä aiheudu kohtuutonta haittaa poronhoidolle. Malminetsintäluvan haltijan on ilmoitettava Kuivasalmen paliskunnalle tutkimustöistä ja niiden aikataulusta, sekä muusta alueiden käytöstä hyvissä ajoin ennen tutkimustöiden aloittamista. Malminetsintäluvan haltijan on otettava huomioon alueella mahdollisesti olevat poronhoidolle tärkeät rakenteet kuten esimerkiksi erotusaita ja käytettävä valmiita veräjiä kulkemiseen.

Perustelut: Edellä mainituilla toimenpiteillä ehkäistään malminetsinnästä poronhoidolle mahdollisesti aiheutuvia haittoja erityisellä poronhoitoalueella. Määräys perustuu Poronhoitolain (848/1990) 2§:ään ja kaivoslain (621/2011) 51 §:ään.

Hakemuksen käsittely

Hakemus: Rupert Exploration Finland Oy	22.9.2022
Kuulutus hakemuksesta: Tukes	3.1.2023
Lausuntopyyntö: Tukes	3.1.2023
Selityspyyntö: Tukes	10.2.2023
Selitys: Rupert Exploration Finland Oy	15.3.2023
(samassa yhteydessä lupahakemusalueetta pienennetty eteläosasta)	
Päätös: Tukes	2.5.2023

Lupahakemuksesta tiedottaminen

Tukes on tiedottanut hakemuksesta 3.1.2023 kuuluttamalla siitä 30 päivän ajan Kittilän kunnan ilmoituskanavilla. Hakemus on ollut nähtävillä myös Tukesin internet-sivuilla. Hakemus on ollut nähtävillä 9.2.2023 saakka.

Tukes on tiedottanut hakemuksesta Lapin Kansa lehdessä 3.1.2023

Tukes on tiedottanut hakemuksesta asianosaisille maanomistajille kirjeitse 3.1.2023

Lausunnot ja mielipiteet on pyydetty toimitettavaksi viimeistään 9.2.2023. Tämän päivämääränkin jälkeen toimitetut lausunnot ja mielipiteet on otettu ratkaisussa huomioon.

Lausuntopyynnöt ja lausunnot hakemuksesta

Hakemuksesta on lähetetty lausuntopyynnöt ja saatu lausunnot seuraavasti:

- 1) Tukesin lausuntopyyntö on lähetetty **Kittilän kunnalle** 3.1.2023.
Kittilän kunta on antanut lausunnon 6.2.2023 (liite 4).
- 2) Tukesin lausuntopyyntö on lähetetty **Lapin ELY-keskukselle** 3.1.2023.
Lapin ELY –keskus on antanut lausunnon 3.2.2023 (liite 5).
- 3) Tukesin lausuntopyyntö on lähetetty **Metsähallitukselle** 3.1.2023.
Metsähallitus on antanut lausunnon 13.1.2023 (liite 6).
- 4) Tukesin lausuntopyyntö on lähetetty **Lapin maakuntamuseolle** 3.1.2023.
Lapin maakuntamuseo on antanut lausunnon 23.1.2023 (liite 7).
- 5) Tukesin lausuntopyyntö on lähetetty **Alakylän paliskunnalle** 3.1.2023.
Alakylän paliskunta ei ole antanut lausuntoa.
- 6) Tukesin lausuntopyyntö on lähetetty **Kuivasalmen paliskunnalle** 3.1.2023.
Kuivasalmen paliskunta on antanut lausunnon 9.2.2023. (liite 8).

Muistutukset ja mielipiteet

Hakemuksen johdosta ei esitetty muistutuksia tai mielipiteitä.

Hakijan vastine

Hakijalta on pyydetty selitystä 10.2.2023 Kittilän kunnan, Lapin ELY-keskuksen, Metsähallituksen, Lapin maakuntamuseon ja Kuivasalmen paliskunnan lausuntojen johdosta. Hakija antoi selityksen 15.3.2023 (Liite 9).

Tukesin kannanotto lausunnoissa ja muistutuksissa esitettyihin yksilöityihin vaatimuksiin

Lausunnoissa, muistutuksissa ja mielipiteissä esitetyt asiat on otettu lupapäätöksessä huomioon lupamääräyksiin.

Rupert Exploration Finland Oy antoi 15.3.2023 selityksen lausunnoissa esitettyihin seikkoihin ja on esittänyt omaehtoisia toimenpiteitä, joilla lievennetään ympäristöön ja luontoon kohdistuvia vaikutuksia lupahakemusalueella.

Luvan hakija on velvoitettu käyttämään lupahakemusalueella tutkimuskairauksissaan ns.suljettua veden kiertoa sekä soijan talteenottoa. Kyseisin toimenpitein estetään kairaussoijan pääseminen pintavesiin sekä maahan ja estetään haitallisten vaikutusten syntyminen ”Fennoskandian luonnontilaiset jokireitit (Ounasjoki)”, Ounasjoen Natura-alue (FI1301318, kohteelle. Tutkimuskairauksia ei suoriteta alle 50m lähempänä Ounasjoesta tai sen sivujoista Riikonojasta, Yli-Kuusanjoesta, Pälkättöjasta ja Ala-Kuusanjoesta.

Luvan hakija on selityspyynnön jättämisen yhteydessä rajannut uudelleen lupahakemusaluetta ja rajannut Metsähallituksen lausunnossa mainitun luonnonsuojelualueeksi suunnitellun

”Kuusajärven suot” alueen lupahakemusalueen ulkopuolelle.

Luvan hakija huomioi Lapin maakuntamuseon lausunnossaan esittämät muinaismuistolain (295/1963) suojelemat kiinteät muinaisjäännökset ja arkeologiset kulttuuriperintökohteet 20m suojaväyhykkeellä ja ne rajataan maa- ja kallioperänäytteenoton ulkopuolelle.

Tiedoksi luvan haltijalle

Kaivoslain (621/2011) suhde muuhun lainsäädäntöön

Sen lisäksi, mitä kaivoslaissa säädetään, sovelletaan kaivoslain mukaista lupa- tai muuta asiaa ratkaistaessa ja muutoin tämän lain mukaan toimittaessa muun muassa; luonnonsuojelulakia (1096/1996), ympäristönsuojelulakia (527/2014), erämaalakia (62/1991), maankäyttö- ja rakennuslakia (132/1999), vesilakia (587/2011), poronhoitolakia (848/1990), säteilylakia (592/1991), ydinenergialakia (990/1987), muinaismuistolakia (295/1963), maastoliikennelakia (1710/1995) ja patoturvallisuuslakia (494/2009). Vesil 587/2011. Malminetsintäluvan haltijan on aina noudatettava Suomen lainsäädäntöä ja asiaan liittyviä muita kansainvälisiä sopimuksia.

Maastossa liikkuminen

Maastoliikennelain (1710/1995) 4.1 §:n ja 4.2 §:n 9-kohdan mukaan kaivoslaissa (621/2011) tarkoitettulla malminetsintäalueella ja 30 metrin etäisyydellä sen rajasta moottorikäyttöisellä ajoneuvolla liikkuminen ei edellytä maanomistajan tai haltijan lupaa, kun kyse on asianomaisessa malminetsintäluvassa tai kaivosluvassa tarkoitettun toiminnan kannalta välttämättömästä liikkumisesta. Mikäli malminetsintäalue rajautuu alueeseen, jolla liikkumista on rajoitettu (esim. luonnonsuojelualue), malminetsintäalueen rajan ulkopuolella tarvitaan alueen hallinnasta vastaavan viranomaisen suostumus.

Viitaten lupamääräykseen 9, malminetsintäluvan haltija veloitetaan rajoittamaan malminetsintä ja malminetsintäalueen käyttö tutkimustyön kannalta välttämättömiin toimenpiteisiin. Malminetsinnästä ei saa aiheutua merkittäviä muutoksia luonnonolosuhteissa, harvinaisten tai arvokkaiden luonnonesiintymien olennaista vahingoittumista, merkittävää maisemallista haittaa. Alueen koskemattomuuteen, joka liittyy alueen suojelutavoitteisiin, on säilytettävä. Aiheutetut vahingot on korvattava maanomistajalle.

Luvan muuttaminen ja raukeaminen

Malminetsintäluvan haltijan on kaivoslain (621/2011) 69 §:n mukaan haettava malminetsintäluvan muuttamista, jos tutkimussuunnitelmaa muutetaan tai täydennetään siten, että lupamääräyksiä on tarpeen tarkistaa. Luvanhaltija voi lisäksi hakea malminetsintäluvan muuttamista lupamääräysten tarkistamiseksi, kun luvan mukaista toimintaa on tarpeen muuttaa.

Kaivosviranomaisen on päätettävä, että malminetsintälupa raukeaa, jos luvanhaltija tekee asiaa koskevan ilmoituksen. Luvanhaltija on velvollinen tekemään ilmoituksen, jos tarkoituksena ei enää ole harjoittaa lupaan perustuvaa toimintaa. Malminetsintälupa raukeaa ilmoituksen saavuttua kaivosviranomaiselle.

Luvan voimassaolon jatkaminen

Luvanhaltijan tulee toimittaa hakemus malminetsintäluvan voimassaolon jatkamiseksi kaivosviranomaiselle viimeistään kaksi kuukautta ennen luvan voimassaolon päättymistä. (VnA

kaivostoiminnasta (391/2012) 27.1 §).

Kaivoslain (621/2011) 61.1 §:n mukaan malminetsintäluvan voimassaoloa voidaan jatkaa enintään kolme vuotta kerrallaan siten, että lupa on voimassa yhteensä enintään viisitoista vuotta.

Kaivoslain (621/2011) 61.2 §:n mukaan malminetsintäluvan voimassaolon jatkamisen edellytyksenä on, että:

- 1) malminetsintä on ollut tehokasta ja järjestelmällistä;
- 2) esiintymän hyödyntämismahdollisuuksien selvittäminen edellyttää jatkotutkimuksia;
- 3) luvanhaltija on noudattanut tässä laissa säädettyjä velvollisuuksia samoin kuin lupamääräyksiä;
- 4) voimassaolon jatkamisesta ei aiheudu kohtuutonta haittaa yleiselle tai yksityiselle edulle.

Kaivoslain (621/2011) 66 §:n mukaan malminetsintäluvan voimassaolon jatkamista varten lupaviranomaiselle on ennen luvan voimassaolon päättymistä toimitettava lupahakemus sekä lupaharkinnan kannalta tarpeelliset ja luotettavat selvitykset edellä mainituista voimassaolon jatkamisen edellytyksistä.

Kaivostoiminnasta annetun valtioneuvoston asetuksen (391/2012) 27.2 §:n mukaan hakemuksesta tulee käydä ilmi hakijan haluamat muutokset lupa-alueeseen tai muut merkittävät muutokset sekä asianosaisissa tapahtuneet muutokset. Asetuksen 27.3 §:n mukaisesti hakemukseen tulee liittää lupaharkinnan kannalta tarpeellinen ja luotettava selvitys:

- 1) hakemuksen kohteena olevan luvan nojalla tehdyistä toimenpiteistä ja niiden tuloksista;
- 2) alueelle kohdistuneiden tutkimuskustannusten määrästä;
- 3) esiintymän hyödyntämismahdollisuuksista ja jatkotutkimusten tarpeellisuudesta;
- 4) perustelut aluerajaukselle.

Lisäksi hakemukseen sovelletaan vastaavasti, mitä lupahakemuksesta säädetään kaivoslain (621/2011) 34 §:ssä.

Lupapäätöksestä tiedottaminen

Lupapäätös on toimitettu päätöksenantopäivänä:

- Rupert Exploration Finland Oy:lle,

Jäljennös päätöksestä on toimitettu antopäivänä

- Kittilän kunnalle,
- Lapin ELY-keskukselle,
- Metsähallitukselle,
- Lapin maakuntamuseolle tiedoksi,
- Alakylän ja Kuivasalmen paliskunnille,
- niille, jotka ovat jäljennöstä erikseen pyytäneet

Päätöksen antamisesta on ilmoitettu

- maanomistajille (kirjeitse)
- asianosaisille, joita asia erityisesti koskee
- niille, jotka ilmoitusta ovat erikseen pyytäneet

Lupaviranomainen on tiedottanut annetusta päätöksestä Lapin Kansa sanomalehdessä 2.5.2023.

Tukes toimittaa Maanmittauslaitokselle malminetsintäluvasta tiedot merkittäväksi kiinteistötietojärjestelmään.

Perustelut: Päätöksestä tiedottaminen ja siinä noudatettu menettely perustuvat kaivoslain (621/2011) lupapäätöksestä tiedottamista koskevaan 58 §:ään.

Päätösmaksu

Tästä päätöksestä perittävä maksu on **11600 €**. Valtion talous- ja henkilöstöhallinnan palvelukeskus lähettää laskun hakijalle.

Maksu perustuu hakemuksen vireille tullessa voimassa olleeseen asetukseen Turvallisuus- ja kemikaaliviraston maksullisista suoritteista (1283/2021).

Muutoksenhaku

Tähän päätökseen saa kaivoslain (621/2011) 162 §:n nojalla hakea muutosta valittamalla **Pohjois-Suomen hallinto-oikeuteen**.

Valitus on tehtävä kirjallisesti 30 päivän kuluessa päätöksen tiedoksisaannista (808/2019, 13 §). Päätöksen tiedoksisaannin katsotaan tapahtuneen seitsemäntenä päivänä päätöksen julkaisemisesta. Liitteenä olevasta valitusosoituksesta ilmenee, miten muutosta haettaessa on meneteltävä.

Päätöksestä perittävästä maksusta valitetaan samassa järjestyksessä kuin pääasiasta.

Lisätietoja

kaivosasiat@tukes.fi tai ylitarkastaja Antti Mikkola puh. 029 505 2184

Asian on esitellyt ylitarkastaja Antti Mikkola ja ratkaissut ylitarkastaja Ilkka Keskitalo. Tämä asiakirja on allekirjoitettu sähköisesti. Allekirjoittajan henkilöllisyyden ja allekirjoituksen ajankohdan voi varmistaa allekirjoitusta klikkaamalla ja asiakirjan aitous voidaan todentaa sähköisesti. Jos asiakirjaa muutetaan jälkikäteen, allekirjoitus ei ole enää kelvollinen. Sähköinen asiakirja on alkuperäiskappale, eikä allekirjoituksen oikeellisuutta voi varmistaa paperitulosteesta. Alkuperäisen sähköisen asiakirjan voi tarvittaessa pyytää Tukesin kirjaamosta.

LIITTEET

Liite 1	ML2022:0058 lupakartta
Liite 2	Tilakohtaiset pinta-alat malminetsintälupa-alueella
Liite 3	Asianosaiset maanomistajat
Liite 4	Kittilän kunnan lausunto
Liite 5	Lapin ELY-keskuksen lausunto
Liite 6	Metsähallituksen lausunto
Liite 7	Lapin maakuntamuseon lausunto
Liite 8	Kuivasalmen paliskunnan lausunto
Liite 9	Rupert Exploration Finland Oy:n selitys
Liite 10	Ohje vakuuden asettamiseksi

VALITUSOSOITUS

Valitusviranomainen

Päätökseen saa hakea muutosta valittamalla sille hallinto-oikeudelle, jonka tuomiopiirissä pääosa tässä päätöksessä tarkoitettusta alueesta sijaitsee. Toimivaltainen hallinto-oikeus on mainittu valitusosoituksen lopussa. Valituskirjelmä osoitetaan valitusviranomaiselle ja se on toimitettava valitusajassa hallinto-oikeuden kirjaamoon.

Valitusaika

Valitus on tehtävä kirjallisesti 30 päivän kuluessa päätöksen tiedoksisaannista. Päätöksen tiedoksisaannin katsotaan tapahtuneen seitsemäntenä päivänä päätöksen julkaisemisesta.

Valitusoikeus

Malminetsintälupaa, kaivoslupaa ja kullanhuuhdentalupaa koskevaan päätökseen, mainitun luvan voimassaolon jatkamista, raukeamista, muuttamista ja peruuttamista koskevaan päätökseen sekä kaivostoiminnan lopettamispäätökseen saa hakea muutosta:

- 1) asianosainen;
 - 2) rekisteröity yhdistys tai säätiö, jonka tarkoituksena on ympäristön-, terveyden- tai luonnonsuojelun taikka asuin ympäristön viihtyisyyden edistäminen ja jonka sääntöjen mukaisella toiminta-alueella kysymyksessä olevat ympäristövaikutukset ilmenevät;
 - 3) toiminnan sijaintikunta tai muu kunta, jonka alueella toiminnan haitalliset vaikutukset ilmenevät;
 - 4) elinkeino-, liikenne- ja ympäristökeskus ja muu asiassa toimialallaan yleistä etua valvova viranomainen;
 - 5) saamelaiskäräjät sillä perusteella, että luvassa tarkoitettu toiminta heikentää saamelaisten oikeutta alkuperäiskansana ylläpitää ja kehittää omaa kieltään ja kulttuuriaan;
 - 6) kolttien kyläkokous sillä perusteella, että luvassa tarkoitettu toiminta heikentää kolttien alueella kolttien elinolosuhteita ja mahdollisuuksia harjoittaa elinkeinoja.
- Kaivosviranomaisella on lisäksi oikeus valittaa sellaisesta päätöksestä, jolla hallinto-oikeus on muuttanut sen tekemää päätöstä tai kumonnut päätöksen.

Valituksen sisältö

Valituskirjelmässä on ilmoitettava

- päätös, johon haetaan muutosta
- miltä kohdin päätökseen haetaan muutosta ja mitä muutoksia siihen vaaditaan tehtäväksi
- perusteet, joilla muutosta vaaditaan
- valittajan nimi ja kotikunta
- postiosoite ja puhelinnumero, joihin asiaa koskevat ilmoitukset valittajalle voidaan toimittaa

Jos valittajan puhevaltaa käyttää hänen laillinen edustajansa tai asiamiehensä tai jos valituksen laatijana on joku muu henkilö, valituskirjelmässä on ilmoitettava

myös tämän nimi ja kotikunta.

Valittajan, laillisen edustajan tai asiamiehen on allekirjoitettava valituskirjelmä, ellei valituskirjelmää toimiteta sähköisesti (telekopiona tai sähköpostilla).

Valituksen liitteet

Valituskirjelmään on liitettävä

- päätös, johon haetaan muutosta valittamalla, alkuperäisenä tai jäljennöksenä
- asiakirjat, joihin valittaja vetoaa vaatimuksensa tueksi, jollei niitä ole jo aikaisemmin toimitettu viranomaiselle
- asiamiehen valtakirja

Valituskirjelmän toimittaminen perille

Valituskirjelmän voi viedä valittaja itse tai hänen valtuuttamansa asiamies. Valituskirjelmä liitteineen voidaan myös lähettää postitse, telekopiona tai sähköpostilla. Postiin valituskirjelmä on jätettävä niin ajoissa, että se ehtii perille valitusajan viimeisenä päivänä ennen aukioloajan päättymistä. Hallinto-oikeudessa kirjaamon aukioloaika on klo 8.00–16.15. Sähköisesti (telekopiona tai sähköpostilla) toimitetun valituskirjelmän on oltava toimitettu niin, että se on käytettävissä vastaanottolaitteessa tai tietojärjestelmässä määräajan viimeisenä päivänä ennen virka-ajan päättymistä.

Valittajalta peritään hallinto-oikeudessa **oikeudenkäyntimaksu 270 euroa**. Tuomioistuinten ja eräiden oikeushallintoviranomaisten suoritteista perittävistä maksuista annetussa laissa (701/1993) on erikseen säädetty eräistä tapauksista, joissa maksua ei peritä.

Toimivaltaisen hallinto-oikeuden yhteystiedot muutoksenhakua varten:

Pohjois-Suomen hallinto-oikeus

käyntiosoite: Torikatu 34-90, 90100 Oulu

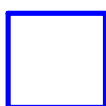
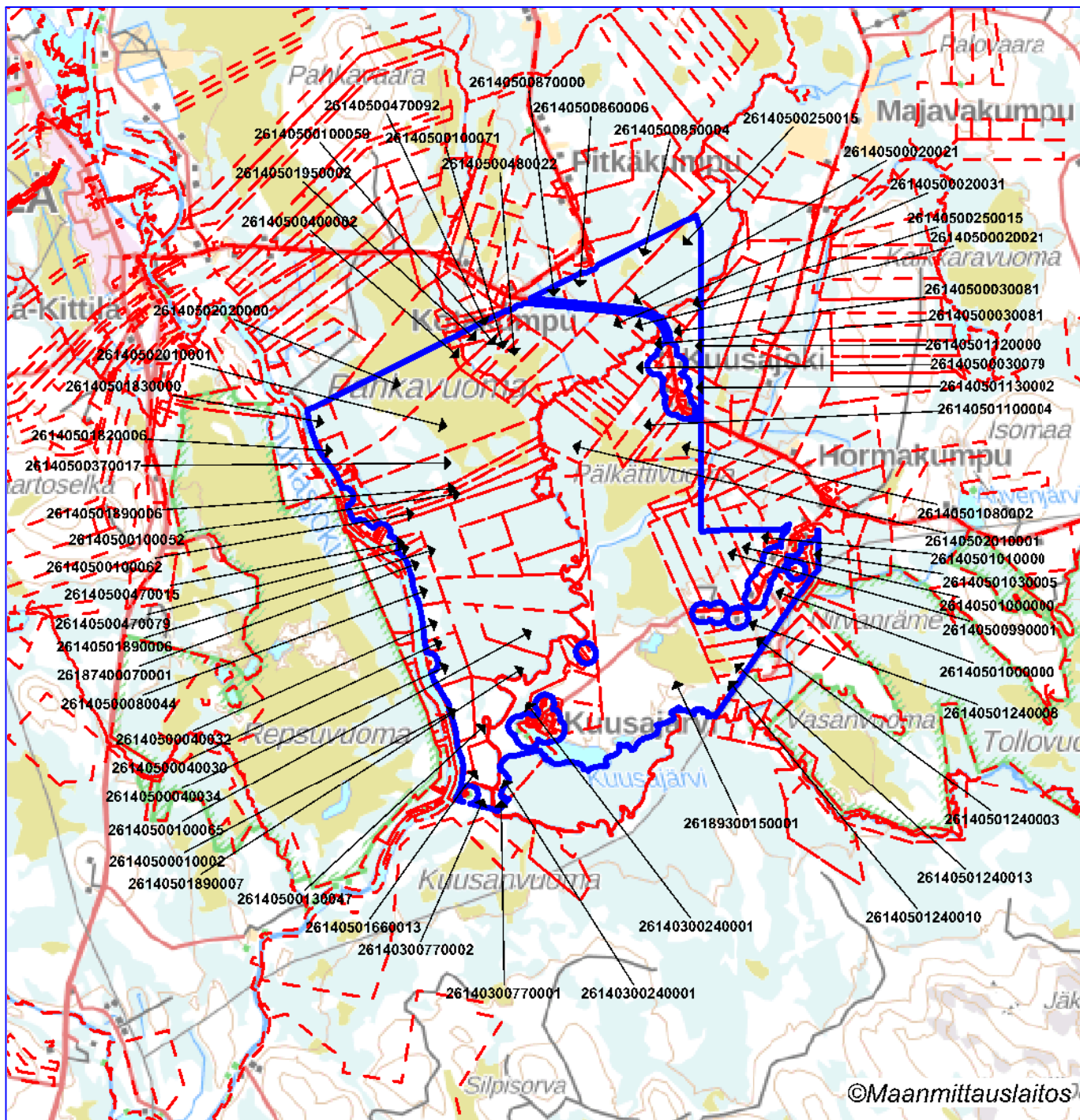
postiosoite: PL 189, 90101 Oulu

puhelin: 029 56 42800

faksi: 029 56 42841

sähköposti: pohjois-suomi.hao@oikeus.fi

Sähköinen asiointipalvelu: <https://asiointi2.oikeus.fi/hallintotuomioistuimet>



Malminetsintäalue



Kiinteistörajat

Mittakaava 1:100000

Rupert Exploration Finland Oy
Kuusajärvi 1
ML2022:0058



Kiinteistötunnus	Pinta-ala (ha)
26140300240001	77,61
26140300240003	3,08
26140300240012	39,10
26140300240015	31,73
26140300240016	7,58
26140300240017	1,03
26140300240018	10,70
26140300240019	1,05
26140300240020	1,51
26140300300017	1,76
26140300300022	3,34
26140300330001	6,85
26140300330011	0,46
26140300330012	0,77
26140300330015	1,71
26140300330016	0,97
26140300330017	0,24
26140300330019	23,28
26140300770001	5,24
26140300770002	9,32
26140308760001	13,93
26140308760003	0,99
26140308760008	0,27
26140308780011	2,67
26140500010002	39,76
26140500020021	37,51
26140500020031	45,27
26140500020034	75,63
26140500030024	16,20
26140500030031	16,77
26140500030048	15,84
26140500030049	12,05
26140500030055	10,06
26140500030074	7,59
26140500030079	21,43
26140500030081	18,09
26140500040030	10,47
26140500040031	0,26

26140500040032	27,36
26140500040034	32,23
26140500080007	19,37
26140500080044	20,07
26140500080049	3,88
26140500080050	2,06
26140500090004	37,45
26140500090031	22,07
26140500100017	35,42
26140500100024	64,65
26140500100029	90,35
26140500100052	38,44
26140500100053	121,20
26140500100055	33,00
26140500100059	23,11
26140500100062	41,81
26140500100065	98,02
26140500100066	42,71
26140500100071	16,17
26140500130047	57,79
26140500160010	1,86
26140500160011	1,56
26140500160016	2,37
26140500210126	10,51
26140500210142	5,78
26140500230005	5,26
26140500250015	138,09
26140500360008	40,67
26140500370009	1,56
26140500370014	2,20
26140500370017	145,23
26140500400002	12,56
26140500470015	5,22
26140500470043	2,87
26140500470079	7,83
26140500470092	11,31
26140500480022	29,56
26140500480032	5,75
26140500510001	2,14

26140500510006	3,41
26140500510007	6,32
26140500850004	61,34
26140500860005	0,84
26140500860006	38,15
26140500870000	60,64
26140500960000	54,33
26140500970002	53,83
26140500980000	53,24
26140500980001	0,27
26140500990001	42,61
26140501000000	37,40
26140501010000	10,32
26140501020005	4,55
26140501030001	4,76
26140501030005	5,76
26140501080002	37,92
26140501090001	18,33
26140501090002	10,19
26140501100004	37,87
26140501110008	39,30
26140501120000	26,95
26140501120001	3,07
26140501130002	10,75
26140501140004	4,04
26140501240003	25,64

26140501240007	0,77
26140501240008	40,58
26140501240010	10,46
26140501240013	17,20
26140501660013	35,79
26140501660022	1,52
26140501800003	1,02
26140501810001	1,12
26140501810005	4,07
26140501820001	0,30
26140501820006	19,11
26140501820007	0,27
26140501830000	23,70
26140501890006	120,40
26140501890007	101,94
26140501950002	14,62
26140502010001	309,72
26140502020000	184,08
26140508760003	0,98
26140508780009	7,02
26187400070001	19,75
26187600010000	28,82
26189300150001	796,38
26140300120003	2,12
	4225,15

Pinta-ala yhteensä: 4225,15 ha

Lausunto Rupert Exploration Finland Oy:n malminetsintälupahakemuksesta, Kuusajärvi 1, ML2022:0058

2/10.01.01/2020

Khall 31.01.2023 § 36

(Lisätietoja: Maanmittausteknikko [REDACTED]
[REDACTED])

Rupert Exploration Finland Oy on jättänyt Tukesille Kittilän kunnan alueelle, Kuivasalmen paliskunnan erityiselle poronhoitoalueelle ja Alakylän paliskunnan poronhoitoalueelle kohdistuvan lupahakemuksen koskien Kuusajärvi 1 – nimistä malminetsintälupa-alueita. Lausunto on pyydetty antamaan Tukesille 9.2.2023 mennessä.

Malminetsintäalueen pinta-ala on 4374,10 ha.

Hakemusalueen sisälle jää Kuusajärven soidensuojeluohjelma-alue (SSO120556). Alueen itäpuolelle sijoittuu Tollovuoman-Silmäsvuoman-Nunarvuoman Natura 2000-alue (FI1300608) Alueella on myös Silmäsvuoman soidensuojelualue (SSA120145) ja soidensuojeluohjelma (SSO120550). Hakemusalue rajautuu lännessä Ounasjoen Natura 2000-alueeseen (FI1301318).

Hakemusalueen sisällä on useampia Metsäkeskuksen määrittelemiä erityisen tärkeistä elinympäristöjä. alueelle sijoittuu myös muutamia muinaisjäänöksiä.

Hakemusalueella on kasi pohjavesialuetta. Kuusanmaanpää (12261276) pohjavesialue (2E) ja Yläharjun (12231126) pohjavesialue (2). Alueella esiintyy mahdollisesti luonnontilaisia lähteitä.

Yhtiö etsii alueelta kultaa, kuparia ja nikkeliä. Suunniteltuja tutkimusmenetelmiä ovat moreeninäytteenotto, geologinen kartoitus, geofyysikaaliset mittaukset, kallioperäkairaus ja tutkimusojitus.

Tutkimusvälineinä malminetsinnässä käytetään mahdollisesti geofyysikaalisia mittauskalustoa, kairauskoneita, reikämittauskalustoa sekä kenttätyöntekijät mm, vasaraa, kuokkaa, lapiota ja kaivinkonetta.

Kulkuvälineinä käytetään autoja, maastoautoja, mönkijöitä ja moottorikelkkoja.

Hakemuksen mukaan alueen moreenipeite koostuu hiekasta, sorasta, moreenista, savesta ja soista. Maapeite on 0-25 m paksu. Toiminnasta ei muodostu sellaista kaivannaisjätettä, että jätehuolto-suunnitelman laatiminen olisi tarpeellista.

Hakemuksen mukaan malminetsintä alueella ei aiheuta sellaista melua tai muuta häiriötä, että se heikentää alueen luonnonarvoja. Alueella liikutaan ajoneuvoilla olemassa olevaa tie- ja metsäautotieverkostoa mahdollisimman paljon hyödyntäen. Maastossa liikutaan

kesällä pääsääntöisesti jalkaisin, mahdollisesti vähäisessä määrin mönkijöillä sekä talvella moottorikelkoin, suksilla ja lumikengillä. Kairakoneet käyttävät kulkemiseen olemassa olevia teitä, metsäteitä sekä ajouria aina kun se on mahdollista.

Hakemuksen mukaan malminetsintätoiminnan loputtua alueella Rupert Exploration Finland Oy:n toimesta, yhtiö saattaa alueen mahdollisimman pikaisesti yleisen turvallisuuden vaatimaan kuntoon. alue kunnostetaan ja siistitään sekä mahdolliset väliaikaiset laitteet poistetaan maastosta ja alue saatetaan mahdollisimman luonnonmukaiseen tilaan.

Kartta malminetsintä lupa-alueesta esityslistan ja pöytäkirjan liitteenä, asiakirjat esityslistan oheismateriaalina.

Kunnanjohtaja:

Kunnanhallitus päättää lausuntonaan Rupert Exploration Finland Oy:n lupahakemuksesta koskien Kuusajärvi 1 malminetsintä lupaa ilmoittaa seuraavaa:

Lupahakemus ei kohdistu Kittilän kunnan asema- eikä yleiskaava-alueille. Siten kaavoituksen kannalta hakemuksen johdosta ei ole huomautettavaa.

Luvassa tulee edellyttää sopimaan työskentelyajankohdista ja – tavoista paliskuntien kanssa ennen malminetsintätöiden aloittamista, jotta poronhoitotyölle sekä muulle paikalliselle toiminnalle mahdollisesti aiheutuva haitta tulisi vältettyä taikka selvitettyä aina etukäteen. Malminetsintäalue tulee ennallistaa toimijan toimesta.

Malminetsinnästä ei saa olla haittaa paikalliselle asutukselle, pohjavesialueille eikä alueen poronhoidolle.

Kittilän kunta edellyttää, että kittiläläisten kuntalaisten tulee voida asioida malminetsintäyhtiön kanssa suomen kielellä.

Alueeseen kohdistuu maastoliikennelain mukainen moottorikelkkareitti. Malminetsintä ei saa aiheuttaa haittaa moottorikelkkareitin käytölle.

Muilta osin Kittilän kunnalla ei ole hakemuksesta huomautettavaa.

Päätös:

Valtuuston puheenjohtaja [REDACTED] ilmoitti olevansa esteellinen ja asianosaisena poistui kokouksesta tämän asian käsittelyn ajaksi (poissa klo 15.35-15.38).

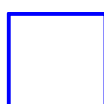
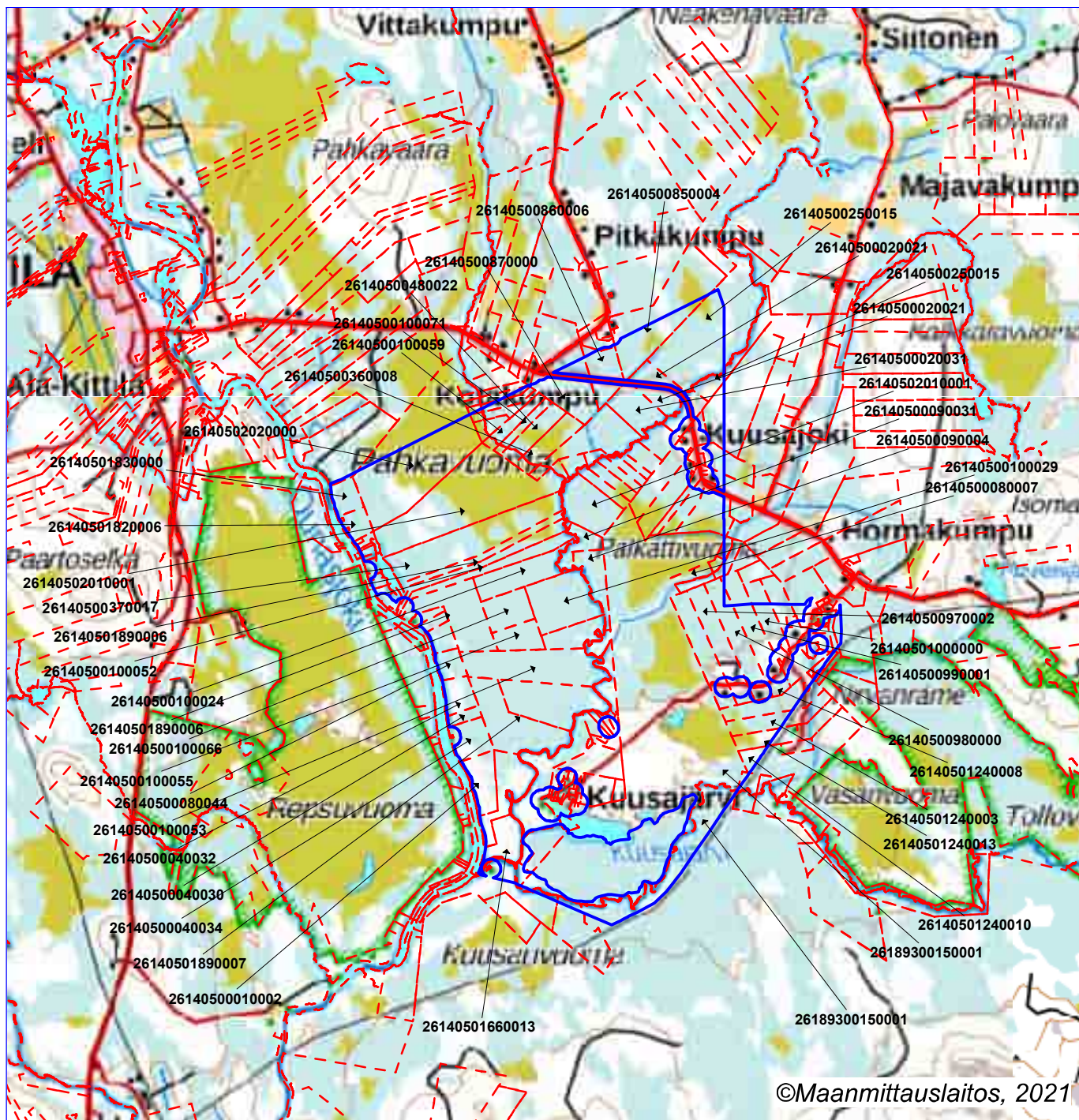
Esitys hyväksyttiin.

Liitteet

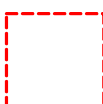
Liite 1 Kartta malminetsintäluvhakemusalueesta, Kuusajärvi 1, lupatunnus: ML2022:0058

MUUTOKSENHAKUKIELTO

Tästä päätöksestä ei saa tehdä oikaisuvaatimusta eikä kunnallisvalitusta, koska päätös koskee kuntalain 136 §:n mukaan valmistelua tai täytäntöönpanoa; työ- ja virkaehtosopimuksen tulkintaa tai soveltamista; tai työjohto- ja valvontaoikeuden käyttämistä.



Malminetsintälupahakemusalue



Kiinteistörajat

Mittakaava 1:100000

Rupert Exploration Oy
Kuusajärvi 1
ML2022:0058





Turvallisuus- ja kemikaalivirasto (TUKES)
kaivosasiat@tukes.fi

Viite: Lausuntopyyntöne 3.1.2023

Malminetsintälupahakemus ML2022:0058, Rupert Exploration Finland Oy, Kittilä

Turvallisuus- ja kemikaalivirasto (TUKES) on pyytänyt kaivoslain (2011/621) 37 §:n nojalla Lapin elinkeino-, liikenne- ja ympäristökeskuksen (ELY-keskuksen) lausuntoa Rupert Exploration Finland Oy:n malminetsintälupahakemuksesta, lupanumero ML2022:0058. TUKES on pyytänyt ELY-keskuksen lausuntoa siitä, onko kohteella mahdollista jatkaa tehokasta malminetsintää hakemuksen mukaisilla tutkimusmenetelmillä ilman että niistä on kaivoslain (621/2011) 11 §:n mukaisesti 1) haittaa ihmisten terveydelle tai vaaraa yleiselle turvallisuudelle, 3) merkittäviä muutoksia luonnonolosuhteissa, 4) harvinaisten tai arvokkaiden luonnonesiintymien olennaista vahingoittumista, 5) merkittävää maisemallista haittaa. Lisäksi TUKES pyytää lausuntoa siitä, onko alueella kaivoslain 9 § kolmannen momentin mukaisia liikennealueita. Lausuntoa on pyydetty 9.2.2023 mennessä.

Haetun malminetsintäalueen pinta-ala on 4374,1 ha ja se kohdistuu Kittilän kunnan alueelle kuntakeskuksen kaakkoispuolelle. Hakija on arvioinut alueelta olevan mahdollista löytää kultaa, kuparia ja nikkeliä. Yhtiö hakee malminetsintäalueelle jatkoaikaa.

Hakija on ilmoittanut käyttävänsä tutkimusmenetelminä moreeninäytteenottoa, geologista kartoitusta, geofysikaalisia mittauksia, kallioperäkairausta sekä tutkimusajoneuvoja. Kulkuvälineiksi ja kalustoksi on ilmoitettu autot, maastoautot, mönkijät, moottorikelkat, telakuorma-autot, vasara, kuokka, lapio, kaivinkone, geofysikaalinen mittauskalusto, timanttikairauskone, pohjareeniäytteenottokone ja reikämittauskalusto. Suurin osa kenttätöistä ajoittuu välille marraskuu-huhtikuu, jolloin maa on jäässä. Geofysiikan mittauksia ja timanttikairauksia voidaan tehdä myös kesäaikana alueille, joille on mahdollista päästä sulan maan aikana. Hakija ei hakemuksessaan ole ilmoittanut tarkkoja näyte- tai kairausmääriä eikä alueita, joille tutkimukset tarkemmin kohdistetaan. Hakija ei ole ilmoittanut käyttävänsä suljettua vedenkiertoa tai soijan talteenottoa.

Lapin ELY-keskus lausuu seuraavaa

Natura 2000 -verkosto ja luonnonsuojelualueet

Haetulla malminetsintäalueella ei ole perustettuja luonnonsuojelualueita, valtioneuvoston hyväksymiä luonnonsuojeluohjelmiin kuuluvia alueita, Natura 2000 -verkoston kohteita, luonnonsuojelulain 29 §:n tarkoittamia, rajattuja luontotyyppejä, luonnonsuojelulain 47 §:n tarkoittamia erityisesti suojeltavien lajien rajattuja esiintymispaikkoja eikä malminetsintäalue sijaitse valtakunnallisesti tai maakunnallisesti arvokkaalla maisema-alueella. Alueella ei ole valtakunnallisesti arvokkaita tuuli- ja rantakerrostumia, moreenimuodostumia, kallioalueita eikä kivikoita.

Malminetsintälupahakemusalue sijaitsee Ounasjoen Natura-alueen (FI1301318), Tollovuoma-Silmäsvuoma-Nunarvuoman Natura-alueen (FI1300608) ja Ahvenvuoman Natura-alueen (FI1300603) läheisyydessä.

Tollovuoma-Silmäsvuoma-Nunarvuoman alue on sisällytetty Natura-verkoston sekä luonto- että lintudirektiivin mukaisena alueena eli alueen suojelun perusteena ovat tietolomakkeen luontodirektiivin liitteen I luontotyypit, liitteen II lajit sekä lintudirektiivin liitteen I lintulajit. Hakemusalue sijoittuu lähimmillään noin 600 metrin etäisyydelle Natura-alueesta. Lapin ELY-keskus katsoo kyseisen Natura-alueen suojeluperusteet, niiden sijoittumisen sekä malminetsintälupahakemusalueen etäisyyden huomioiden poissuljetuksi, että Natura-alueen suojelun perusteena olevat luonnonarvot heikentyisivät merkittävästi yksin kyseisen tai yhdessä muun alueeseen vaikuttavan toiminnan kanssa (LsL 64 a §). Luonnonsuojelulain 65 §:n mukainen Natura-arviointi ei ole tarpeen.

Ahvenvuoman alue on sisällytetty Natura-verkoston luontodirektiivin mukaisena alueena eli alueen suojelun perusteena ovat tietolomakkeen luontodirektiivin liitteen I luontotyypit ja liitteen II lajit. Malminetsintähakemusalue sijoittuu lähimmillään noin 120 metrin etäisyydelle Natura-alueesta. Lapin ELY-keskus katsoo kyseisen Natura-alueen suojeluperusteet, niiden sijoittumisen sekä malminetsintälupahakemusalueen etäisyyden huomioiden poissuljetuksi, että Natura-alueen suojelun perusteena olevat luonnonarvot heikentyisivät merkittävästi yksin kyseisen tai yhdessä muun alueeseen vaikuttavan toiminnan kanssa (LsL 64 a §). Luonnonsuojelulain 65 §:n mukainen Natura-arviointi ei ole tarpeen.

Ounasjoki on sisällytetty Natura 2000-verkoston luontodirektiivin mukaisena alueena. Etäisyys Ounasjoen Natura-alueeseen on vähimmillään noin 30 metriä ja lisäksi valtaosa malminetsintälupahakemusalueesta sijoittuu Ounasjoen yleisen tulvan alueelle. Natura-alueen suojelun perusteena olevien luonnonarvojen, luontodirektiivin liitteen I luontotyyppien ja liitteen II lajien, erityisesti luontotyyppin *Fennoskandian luonnontilaiset jokireitit* merkittävää heikentymistä yksin kyseisen tai yhteisvaikutuksessa muiden alueeseen vaikuttavien toimintojen kanssa ei voida malminetsintälupahakemuksessa esitettyjen tietojen perusteella sulkea pois johtuen erityisesti hyvin pienestä suojaetäisyydestä Ounasjokeen sekä lisäksi malminetsintäalueen laajuudesta sekä sen tulvaherkkyydestä ja toimintojen sijoittumisesta ja niiden määrästä. Hakemuksessa ei myöskään ollut mainintaa kairaussoijan talteenotosta. ELY-keskus huomauttaa, että luonnonsuojelulain mukaan on hakijan vastuulla osoittaa, ettei Natura-alueen suojeluperusteille voi aiheutua merkittäviä heikennyksiä.

Hakijan tulee joko täydentää lupahakemusta selvittämällä vaikutukset Natura-alueen suojelun perusteina oleviin luontodirektiivin luontotyypeihin, tehdä luonnonsuojelulain 65 § mukainen Natura-arviointi tai rajata malminetsintäaluetta niin, että vaikutukset voidaan sillä perusteella sulkea pois. Ennen kuin jokin edellä mainitusta kolmesta toimenpiteistä on tehty, ei ELY-keskus voi varmistua merkittävien vaikutusten syntymättä jäämisestä eikä malminetsintälupaa voida siten myöntää. Nykyinen rajausta ja muiden suojeluperusteena olevien luontotyyppien sekä lajien sijoittuminen riittää vakuuttamaan ELY-keskuksen siitä, ettei merkittävästi heikentäviä vaikutuksia voi syntyä muille suojeluperusteena oleville luontotyypeille tai lajeille kuin luontotyyppille *Fennoskandian luonnontilaiset jokireitit*.

24.1.2023

Oikeuskäytännön mukaan lieventäviä toimenpiteitä (eli kielteisten vaikutusten estämiseksi tai vähentämiseksi toteutettavia toimenpiteitä) ei voida ottaa huomioon arvioitaessa Natura-arvioinnin tarvetta (C-323/17, Komission tiedonanto 21.11.2018, s. 43). Mikäli mahdollisia vaikutuksia selvitettyä havaitaan, että lieventävät toimenpiteet ovat välttämättömiä merkittävän heikentymisen estämiseksi, tulee hakijan tehdä luonnonsuojelulain 65 § mukainen Natura-arviointi.

Luonnonsuojelulain 65 §:n mukaan luvan myöntävän viranomaisen on valvottava, että Natura-arviointi tehdään. Viranomaisen on pyydettävä arvioinnista lausunto elinkeino-, liikenne- ja ympäristökeskukselta ja siltä, jonka hallinnassa luonnonsuojelualue on.

Pohjavesialueet ja pienvedet (kaivoslain 11 §:n kohdat 1 ja 3)

Malminetsintäalue sijaitsee Yläharjun (12261126) ja Kuusanmaanpään (12261276) vedenhankintaan soveltuvilla pohjavesialueilla (2-luokka). Lisäksi Kuusanmaanpään pohjavesialueella sijaitsee luonnontilainen, pohjavedestä suoraan riippuvainen ekosysteemi, joten alue on luokiteltu lisäksi E-luokkaan (2E-luokka). Kaikessa toiminnassa tulee pohjavesialueella olla huolellinen, jotta toiminnasta ei aiheudu ympäristönsuojelulain pohjaveden pilaamiskiellon (YSL 527/2014 17 §) tai vesilain (mm. VL 587/2011 3 luku 2 §) vastaisia vaikutuksia. Tutkimusojien kaivuuta ei tule pohjavesialueella tehdä. Pohjavedenpinta varsinkin muodostuman reunaosissa on yleensä lähempänä maanpintaa, joten on olemassa vaara, että esimerkiksi kaivun yhteydessä vettä johtavat kerrokset kaivetaan auki. Tällöin saattaa aiheutua pohjavesiesiintymän antoisuutta alentavaa pohjaveden purkautumista tai pintavesien imeytymistä pohjavesiesiintymään, mikä saattaa aiheuttaa pohjaveden laadun heikkenemistä tai määrän vähenemistä.

Pohjavesialueella ei tule säilyttää tai tankata työkoneita eikä varastoida pohjavedelle haitallisia aineita (esim. poltto- ja voiteluaineet). Maaperään ei saa tulla mitään öljypäästöjä. Mahdolliset päästöt on välittömästi ilmoitettava valvontaviranomaiselle. Kairauksissa tai muissa vastaavissa toimenpiteissä mahdollisesti käytettävät vedet johdetaan pohjavesialueen ulkopuolelle. Mikäli alueelle sijoitetaan väliaikaisia sosiaalituloja, tulee mahdolliset jätevedet johtaa pohjavesialueen ulkopuolelle käsiteltäväksi tai vaihtoehtoisesti umpisäiliöön. Jätevesien (myös puhdistettujen) imeyttäminen maaperään on pohjavesialueella kielletty.

Mikäli kairauspaikoilla esiintyy ylivuotoa, tulee huolehtia siitä, että kairareiät tulpataan ylivuodon ja pohjaveden purkautumisen estämiseksi. Maastoon ei tule myöskään jättää kairaussoijaa. Lapin ELY-keskus muistuttaa, että vaikka toiminnasta ei ennalta arvioiden haittoja aiheutuisikaan, on toiminnanharjoittajalla aina vesilain mukainen vastuu pohjavedelle mahdollisesti aiheutuvista vahingoista.

Hakemusalueelle sijoittuu peruskarttalähteitä ja kartta- sekä ilmakuvatarkastelun perusteella on todennäköistä, että malminetsintäalueella sijaitsee enemmänkin lähteitä, kuin etukäteen on tiedossa.

Luonnontilaisen lähteen luonnontilan vaarantaminen on vesilaissa kielletty (VL 2. luku 11 §), ellei siihen ole saatu aluehallintoviraston lupaa. Lähteisiin tulee jättää riittävä suojaetäisyys, vähintään 30 metriä lähteikön reunasta ja etäisyyden määrittelyssä tulee huomioida, ettei lähteen luonnontila vaarannu. Esimerkiksi kaivutoimenpiteet lähteikön läheisyydessä voivat aiheuttaa muutoksia pohjaveden virtausolosuhteissa ja siten

24.1.2023

myös lähteikön kautta purkautuvan pohjaveden määrässä. Suojaetäisyys riippuu maastonmuodoista, lähteen koosta ja tilasta. Lähtökohtana toiminnassa on, ettei siitä saa aiheutua vaaraa pohjaveden määrälle tai laadulle. Lähteen suojavyöhykkeellä ei tule tehdä kairaustoimenpiteitä, ja mikäli kairauspaikoilla esiintyy ylivuotoa, tulee huolehtia siitä, että kairareivät tulpataan ylivuodon ja pohjaveden purkautumisen estämiseksi. Työn teettäjällä on vastuu pohjavedelle mahdollisesti aiheutuvista vahingoista.

Vesistöjen lähellä toimittaessa on huolehdittava siitä, ettei syväkairauksissa maanpinnalle nouseva kiviaines, soija, pääse valumaan vesistöihin missään tilanteessa, eikä muukaan koneellinen näytteenotto ja liikkuminen aiheuta kuormitusta vesistöihin. Myös ojitetuilla aloilla on toimittava siten, että kiintoainetta tai poraussoijaa ei pääse oja myöten kulkeutumaan vesistöihin. Lisäksi vesistöjen ympäristö tulisi säilyttää mahdollisimman luonnonmukaisena.

Puron uoman luonnontilan säilymisen vaarantaminen on kielletty (VL 3. luku 2 §). Tämä tulee huomioida purojen ylityksissä.

Uhanalaiset luontotyypit (kaivoslain 11 §:n kohta 4)

Ilmakuvatarkastelun ja olemassa olevan lajitiedon perusteella alueella saattaa olla uhanalaisia letto- ja korpityyppejä. Harvinaiset tai uhanalaiset luontotyypit voivat olla kaivoslain 11 § tarkoitettuja harvinaisia tai arvokkaita luonnonesiintymiä, jota ei saa olennaisesti vahingoittaa (HE 273/2009). Tutkimusojia ja -kuoppia ei tule kaivaa uhanalaisille letto- tai korpityypeille.

Rauhoitetut, erityisesti suojeltavat ja uhanalaiset lajit (kaivoslain 11 §:n kohdat 3 ja 4)

Malminetsintätoiminta on järjestettävä siten, että siitä ei aiheudu luonnonsuojelu- ja kaivoslaissa kiellettyä seurausta, kuten lajin heikentämistä tai häviämistä eikä lajin elinympäristön heikentämistä tai tuhoutumista. Maahan kajoavissa malminetsintätoimissa suojeltujen lajien esiintymät on rajattava malminetsintäalueen ulkopuolelle. Suojaetäisyyksien määrittelyssä tulee ottaa huomioon, että rauhoitettua lajia voi esiintyä pistemäistä esiintymäpaikkaa laajemmalla alueella. Tarvittaessa tulee varmistua kartoituksin, ettei suojeltujen lajien esiintymiä vaaranneta.

Ajantasaiset esiintymätiedot malminetsintäalueelta tulee tarkistaa ja huomioida tutkimussuunnitelmaa laadittaessa. Lajitietoa voi tarkastella ja ladata Suomen lajitietokeskuksen Laji.fi-sivuston kautta. Myös ympäristöhallinnon yhteisestä lajitiedon tallennusjärjestelmästä LajiGIS:stä tiedot siirretään kerran viikossa laji.fi -järjestelmään. Laji.fi:ssä on lajiaineistoja myös lukuisista muista lähteistä, esim. museoiden tietokannoista. Suurin osa lajiaineistosta on suoraan kaikkien nähtävissä Laji.fi-sivustolla, mutta sensitiivisten lajien paikkatiedot on karkeistettu esim. 1 km tai 5 km ruudun tarkkuudelle tai joissain tapauksissa salattu kokonaan. Nämä käyttörajoitetut aineistot saa käyttöönsä kirjautumalla Laji.fi-sivustolle ja tekemällä aineistopyynnön tietyltä alueelta.

Hakemusalueelta on tiedossa luontodirektiivin (92/43/ETY) liitteeseen IV (b) sisällytetyn lettorikon esiintymiä. Liitteeseen IV sisällytetyt lajit lukeutuvat tiukan suojelun piiriin (LsL 1096/1996 49 §, 92/43/ETY). Lettorikon esiintymään tulee jättää vähintään 30 metrin suojavyöhyke, jotta näytteenotto ei vaaranna esiintymien

säilymistä. Lettorikko on myös rauhoitettu luonnonsuojelulain (1096/1996) 42 §:n nojalla.

Lettorikon lisäksi alueelta tunnetaan vaarantuneen lettosaran ja röyhysaran sekä silmälläpidettävien suopunakämmekän ja ahokissankäpälän esiintymispaikkoja. Harvinaiset tai uhanalaiset lajit ovat kaivoslain 11 § kohdan 4 tarkoittamia harvinaisia tai arvokkaita luonnonesiintymiä, jota ei saa olennaisesti vahingoittaa (HE 273/2009).

Ilmakuvatarkastelun ja olemassa olevan lajitiedon perusteella on mahdollista, että alueella esiintyy lettoja, joilla saattaa kasvaa rauhoitettua kasvilajistoa. Mikäli syväkairauksia ja tutkimuskaivantoja halutaan tehdä soilla, tulee lettojen ja niiden rauhoitetun lajiston esiintyminen selvittää maastossa ennen tutkimuksia.

Lupahakemusalueella on lintudirektiivin artiklassa 1 tarkoitetun, luonnonsuojelulain 38 § nojalla rauhoitetun uhanalaisen petolinnun pesäreviiri ja lisäksi hakemusalueen läheisyydessä on suuren uhanalaisen petolinnun reviiri. Luonnonsuojelulain 39 § ja lintudirektiivin 5 artiklan mukaan lajien tahallinen häiritseminen erityisesti lisääntymis- tai jälkeläisten kasvatusaikana tai muutoin niiden elämänsyklin kannalta tärkeillä paikoilla on kielletty. Pesintäaikana (15.4.–31.8.) pesien suojavyöhykkeellä (1100 m) ei tule tehdä koneellista tutkimustoimintaa. Mikäli malminetsintä kohdistuu maakotkan, merikotkan, muuttohaukan tai tunturihaukan suojavyöhykkeelle tai sen läheisyyteen, tulee hakijan vuosittain ennen tutkimustoimia pyytää Metsähallituksen Lapin luontopalveluilta (Stefan Siivonen) tarkempi tieto reviirin tilanteesta. Metsähallituksen antamia ohjeita on noudatettava malminetsintätoiminnassa.

ELY-keskus muistuttaa, että uhanalaisten petolintujen lisäksi suurin osa Suomen pesimälinnuista on luonnonsuojelulailla rauhoitettuja. Rauhoitettua eläinlajia ei saa tahallisesti tappaa tai häiritä. Erityisen tärkeää häirinnän välttäminen on lisääntymisaikana, tärkeillä muuton aikaisilla levähdysalueilla tai muutoin niiden elämänsyklin kannalta tärkeillä paikoilla (LsL 39 §).

Veden ottaminen

ELY-keskus ei ole vesitalousasioissa lupaviranomainen vaan se toimii valtion valvontaviranomaisena ja ottaa muun muassa kantaa vesitaloushankkeiden luvanvaraisuuteen tai oikeuden tarpeeseen. Vesilain mukaisen luvan tai oikeuden tarvetta tarkastellaan aina paikka-/tapauskohtaisesti. Vesilain mukainen luvan-/oikeudentarve ratkaistaan lupamenettelyssä. Aluehallintovirasto lupaviranomaisena tai ELY-keskus ja kunnan ympäristönsuojeluviranomainen vesilain valvontaviranomaisina eivät voi antaa yksittäisen hankkeen luvanvaraisuudesta sellaista ennakkotietoa, joka sitoisi lupaviranomaista lupamenettelyssä.

Ilmoitus veden ottamisesta: veden ottaminen vaatii vesilain (587/2011) 2 luvun 15 §:n mukaisesti pinta- ja pohjaveden ottamista koskevan ilmoituksen ELY –keskukselle, jos otettava vesimäärä ylittää 100 m³/vrk, eikä ottaminen edellytä vesilain 3 luvun 2 tai 3 §:n mukaan lupaa.

Oikeus ottaa vettä toisen alueelta: ELY-keskus kiinnittää huomiota vesilain 4 luvun säännöksiin, joiden mukaan, jos pinta- tai pohjavettä otetaan toisen alueelta muuhun kuin tavanomaiseen kiinteistökohtaiseen käyttöön, saattaa olla tarpeen hakea aluehallintovirastolta oikeutta veden ottamiseen toisen alueelta (vesilaki 4 luku 3 § ja 4

§). ELY-keskuksen näkemyksen mukaan vedenkäyttö malminetsinnässä, esimerkiksi kairaus- tai lumetusvetenä, ei lähtökohtaisesti ole rinnastettavissa vesilaissa tarkoitettuun tavanomaiseen kiinteistökohtaiseen vedenkäyttöön.

ELY-keskus edellyttää, että kairausvedenottoa ei tehdä pienitulavuuksisista luonnonvesistöistä (vesilaki 2. luku 11 §, 3. luku 2 §). Suojelualueilla kairauksen tarvitsema vesi tulee pääsääntöisesti tuoda alueen ulkopuolelta ja sitten kierrättää.

ELY-keskus esittää lupamääräyksissä huomioitavaksi

Pohjavesialueella toimiminen (kaivoslain 11 §:n kohdat 1 ja 3):

1. Kaikessa toiminnassa tulee pohjavesialueella olla huolellinen, jotta toiminnasta ei aiheudu ympäristönsuojelulain pohjaveden pilaamiskiellon (YSL 527/2014 17 §) tai vesilain (mm. VL 587/2011 3 luku 2 §) vastaisia vaikutuksia.
2. Pohjavesialueella ei saa kaivaa tutkimusojia.
3. Pohjavesialueella ei tule säilyttää tai tankata työkoneita eikä varastoida pohjavedelle haitallisia aineita (esim. poltto- ja voiteluaineet). Maaperään ei saa tulla mitään öljypäästöjä. Mahdolliset päästöt on välittömästi ilmoitettava valvontaviranomaiselle. Kairauksissa tai muissa vastaavissa toimenpiteissä mahdollisesti käytettävät vedet johdetaan pohjavesialueen ulkopuolelle.
4. Mikäli kairauspaikoilla esiintyy ylivuotoa, tulee huolehtia siitä, että kairareivät tulpataan ylivuodon ja pohjaveden purkautumisen estämiseksi. Maastoon ei tule myöskään jättää kairaussoijaa.
5. **Tutkimussuunnitelma kairapaikkoineen tulee esittää ELY-keskukselle etukäteen, jotta maaperään kajoavien tutkimusten sijoittumista voidaan ohjata.**

Lähteistä ei saa ottaa kairausvettä ja niihin tulee pitää suojaetäisyyttä vähintään 30 metriä lähteikön reunasta (VL 2. luku 11 §, kaivoslaki 11 § kohdat 3 ja 4). Kairausvedenottoa ei tehdä muistakaan pienitulavuuksisista luonnonvesistöistä (VL 2. luku 11 §, 3. luku 2 §, kaivoslaki 11 § kohdat 3 ja 4).

Kairaussoija ei saa päästä valumaan puroihin ja muihin vesistöihin missään tilanteessa, eikä muukaan koneellinen näytteenotto ja liikkuminen saa aiheuttaa kuormitusta vesistöihin (kaivoslaki 11 § kohta 3).

Koska alueella on rauhoitettuja lajeja, jotka lukeutuvat kaivoslain 11 § kohdan 3 tarkoittamiin merkittäviin luonnonolosuhteisiin ja jotka ovat myös luonnonsuojelulla suojeltuja, tulee yhtiön joko pidättäytyä kairauksista letoilla tai kartoittaa näiden alueiden luonnonsuojelulla rauhoitettu lajisto ennen kairauksia. Ilman kartoituksia ei voida varmistua, ettei rauhoitettuja lajeja hävitetä tutkimuksissa. Lettorikon suojavyöhyke on 30 metriä esiintymän reunasta lukien. Mikäli alueelta löytyy uusia rauhoitettuja lajeja, ovat suojavyöhykkeet niillä 20 - 30 metriä säädöspohjasta riippuen. **Yhtiön tulee esittää tarkka tutkimussuunnitelma ELY-keskukselle vuosittain hyvissä ajoin, viimeistään kaksi viikkoa ennen tutkimuksiin ryhtymistä, jotta ELY-keskus voi valvoa luonnonsuojelulain noudattamista.**

Myös ei-rauhoitettujen uhanalaisten lajien ja luontotyyppien olennainen vahingoittaminen on kielletty (kaivoslaki 11 §, kohta 4). Yhtiön tulee huomioida myös nämä luonnonesiintymät tutkimuksia suunnitellessaan.

24.1.2023

Uhanalaisten petolintujen pesintäaikana (15.4. - 31.8.) pesien suojavyöhykkeellä (1100 m) ei tule tehdä koneellista tutkimustoimintaa ellei Metsähallitus ole todennut, että pesää ei ole otettu käyttöön eikä pesintä voi kyseisenä vuonna enää alkaa.

Iskuporaus, timanttikairaus ja tutkimuskaivannon koneellinen työvaihe tulee tehdä suoalueilla maan ollessa roudassa ja lumipeitteinen.

Malminetsintätoiminnan kairausjäljet, koemontut ja liikkumisen aiheuttamat jäljet malminetsintäalueella tulee saattaa mahdollisimman luonnonmukaiseen tilaan etsintätoiminnan päättyessä alueella. Kairauksen jälkeen tulee varmistaa, ettei kairanrei'istä nouse pohjavettä maanpinnalle. Tarvittaessa kairanreiät on tulpattava. Kairauksissa mahdollisesti maahan jätettävät maaputket on katkaistava läheltä maan pintaa.

Muuta

Lapin ELY-keskus toteaa, että kaikessa toiminnassa tulee välttää turmelemasta alueen luontoa enempää kuin tutkimuksen tekemiseksi on välttämätöntä. Maastoliikennelain 5 §:n mukaan käytettäessä maastossa moottorikäyttöistä ajoneuvoa on vältettävä vahingon ja haitan aiheuttamista luonnolle ja muulle ympäristölle. Maastoajoneuvoilla liikkuminen tulee pääsääntöisesti tapahtua olemassa olevilla yksityisteillä, metsäteillä ja jäädytetyillä talviteillä. Moottoriajoneuvoilla liikkumista tulee välttää luonnontilaisilla soilla sulanmaan aikana. Maastoliikennelain 4 §:n mukaan maastoliikennelupaa ei tarvita malminetsintäalueella eikä 30 metrin etäisyydellä sen rajasta.

ELY-keskus suosittelee kairauksessa käytettävän myös pohjavesialueen ulkopuolella suljettua veden kierrätystä ja soijan talteenottoa.

Esitetyt tutkimukset eivät aiheuta kaivoslain 11 §:n kohdassa 5 tarkoitettua merkittävää maisemallista haittaa.

Alueella ei ole kaivoslain 9 § kolmannen momentin mukaisia liikennealueita.

Lausunnon laatimiseen on osallistunut hydrogeologi Anne Lindholm maankäyttö- ja ympäristövaikutukset-yksiköstä.

Tämä asiakirja on sähköisesti allekirjoitettu. Merkintä sähköisestä allekirjoituksesta on dokumentin viimeisellä sivulla. Asian on esitellyt ylitarkastaja Heli Lehvola ja ratkaissut luontoympäristöyksikön päällikkö Jari Pasanen.

Tämä asiakirja LAPELY/48/2023 on hyväksytty sähköisesti / Detta dokument LAPELY/48/2023 har godkänts elektroniskt

Ratkaisija Pasanen Jari 03.02.2023 13:01

Esittelijä Lehvola Heli 03.02.2023 13:03

Asiakirjan ovat allekirjoittaneet

Nimi	Tunnistautuminen	Aika
Remes Heikki Lauri	Telia Tunnistus	13.01.2023 15:24:25 UTC+02:00
Stolt Elina Maria	Telia Tunnistus	13.01.2023 15:23:37 UTC+02:00



Tämä dokumentti on sähköisesti allekirjoitettu

Sisällys: - Kansilehti (1 sivu)
- Alkuperäinen dokumentti (7 sivua)

Kansilehden sivu 1/1

Metsähallitus

PL 94

01301 Vantaa

kirjaamo@metso.fi

12.1.2023

MH 147/2023

Turvallisuus- ja kemikaalivirasto (Tukes)

kaivosasiat@tukes.fi

Viite: Lausuntopyyntö 3.1.2023

Metsähallituksen lausunto malminetsintälupahakemuksesta ML2022:0058, Kuusajärvi 1, Kittilä, Rupert Exploration Finland Oy

Turvallisuus- ja kemikaalivirasto (Tukes) pyytää Metsähallitukselta kaivoslain 37 §:n nojalla lausuntoa Kittilään kohdistuvasta malminetsintälupaa koskevasta hakemuksesta ML2022:0058, Kuusajärvi 1. Malminetsintälupahakemusalueen pinta-ala on 4374,10 ha ja sijaitsee osin Metsähallituksen liiketoiminnan hallinnassa olevilla kiinteistöillä yhteensä 1317,56 ha. Metsähallituksen Luontopalveluiden hallinnassa alueesta on 30,75 ha ja Metsähallituksen liiketoimintojen hallinnassa 1286,81 ha.

Taulukko: Metsähallituksen hallinnoimat kiinteistöt

Tulosalue	Kiinteistön nimi	Kiinteistötunnus	Ala, ha
Luontopalvelut	Kittilän valtionmaa VI	261-893-15-1	30,75
Liiketoiminta	Jönnilä	261-405-10-53	121,2
Liiketoiminta	Kittilän valtionmaa VI	261-893-15-1	901,07
Liiketoiminta	Salmela	261-405-25-15	13,98
Liiketoiminta	Pudas	261-405-10-29	90,35
Liiketoiminta	Salmela	261-405-25-15	124,11
Liiketoiminta	Vasa	261-405-124-10	10,46
Liiketoiminta	Mukkala	261-405-124-3	25,64
	Yhteensä, vm		1317,56

Tukes on pyytänyt Metsähallitukselta lausuntoa erityisesti siitä, että voidaanko malminetsintäalueella tehdä tehokasta malminetsintää hakemuksessa esitetyillä tutkimusmenetelmillä ilman, että niistä aiheutuu kaivoslain (621/2011) 11 §:n mukaisesti merkittäviä mm. muutoksia luonnonolosuhteissa tai harvinaisten tai arvokkaiden luonnonesiintymien olennaista vahingoittumista tai merkittävää maisemallista haittaa.

Esitettyyn hakemukseen Metsähallitus lausuu mielipiteenään seuraavaa:

Yleistä

Metsähallitus pitää tärkeänä, että malminetsintäalueiden tutkimustoiminnassa huomioidaan alueiden maisema-, luonto- ja kulttuuriarvot mahdollisimman hyvin. Tietoja Metsähallituksen mailla olevista arvokkaista, huomioon otettavista kohteista

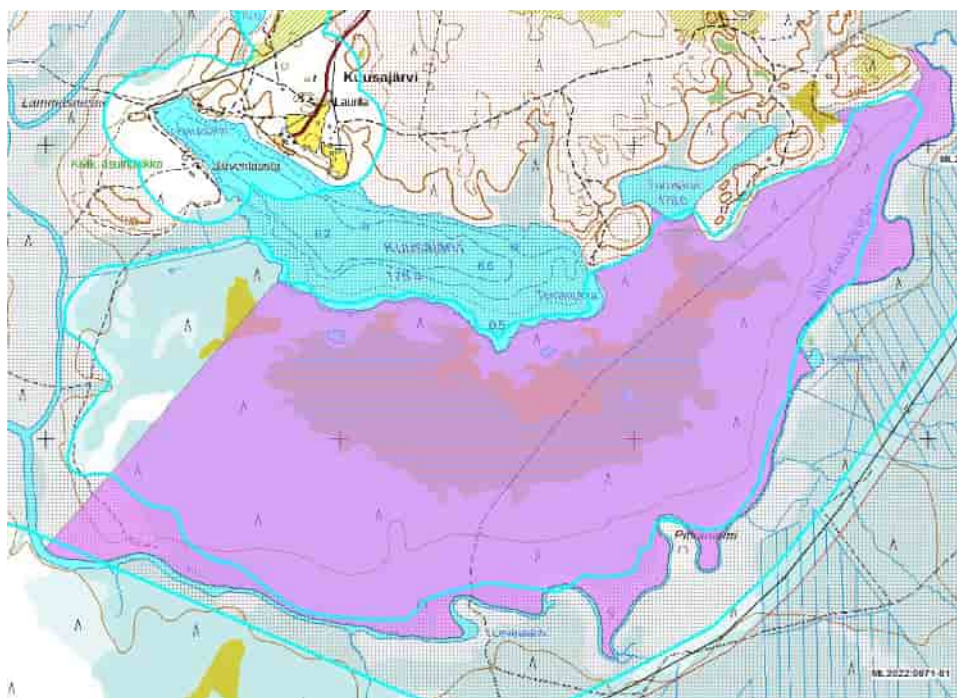
löytyy mm. Suomen Lajitietokeskuksen Laji.fi-portaalin kautta ja Retkikartta.fi-palvelusta sekä Museoviraston muinaisjäännösrekisteristä. Luvansaajan tulee myös tunnistaa lupa-alueella olevat muut mahdolliset metsälain 10 §:n erityisen tärkeät elinympäristöt, luonnonsuojelulain ja muinaismuistolain määrittelemät kohteet ja ottaa ne huomioon tutkimustoiminnassa.

Malminetsinnän kannalta välttämätön maastoliikenne tulee tapahtua moottorikelkoilla ja tela-alustaisilla työkoneilla. Suoalueilla ja pehmeiköillä tulee noudattaa suurta varovaisuutta ja mahdollisesti suorittaa näillä kohteilla maastotyöt maan ollessa roudassa sekä välttää työskentelyä kelirikon aikana. Hakemusalue on erityisen soista.

Luonnonsuojeluun varattu alue

Metsähallitus pitää hyvänä, että hakija on rajannut hakemusalueen ulkopuolelle soidensuojeluohjelmaan kuuluvan Kuusajärven suot –nimisen alueen. Kuusajärven suot tullaan valtion hallinnassa olevien alueiden osalta perustamaan luonnonsuojelulain (1096/1996, LSL) 17 §:n mukaisesti muuksi luonnonsuojelualueeksi Länsi-Lapin luonnonsuojelualueita koskevan säädösvalmistelun yhteydessä. Perustettavan luonnonsuojelualueen rauhoitussäännökset tulevat olemaan LSL 13–15 §:ien mukaisia ja malminetsintä tulee edellyttämään Metsähallituksen lupaa. Perustettavan luonnonsuojelualueen rajaus poikkeaa soidensuojeluohjelman rajauksesta siten, että luonnonsuojelualue tulee rajautumaan Ala-Kuusanjokeen. Koska yhtiön tarkoituksena on ollut rajata malminetsintäalue siten, ettei siihen sisälly luonnonsuojelualueita, Metsähallitus esittää ensisijaisesti lupa-alueen rajauksen muuttamista.

Kartta: Kuusajärven soiden perustettava luonnonsuojelualue



Mikäli perustettavaa luonnonsuojelualueita ei rajata lupa-alueesta, tulee malminetsintäluvassa annettavin lupamääräyksin rajoittaa ko. alueella sallittuja tutkimusmenetelmiä siten, ettei tutkimussuunnitelman mukaisia tutkimuskohteita sallita ja koneellisesti tehtävä maaperä- ja kallioperänäytteenotto sallitaan vain talvella, kun maa on roudassa ja riittävän lumipeitteen suojaama. Kairaussoija tulee kerätä talteen ja toimittaa pois alueelta asianmukaisesti käsiteltäväksi. Myös maastoliikennelain

(1710/1995) 4 §:n mukaista oikeutta liikkua malminetsintäalueella tulee rajata lupamääräyksin siten, että malminetsinnän kannalta välttämätön maastoliikenne tulee tapahtua moottorikelkoilla ja tela-alustaisilla työkoneilla. Liikkuminen tulee olla sallittua vain lumipeitteisenä aikana maaperän ollessa roudassa.

Uhanalaiset lajit

Lupahakemusalueella on lintudirektiivin artiklassa 1 tarkoitetun ja luonnonsuojelulain nojalla rauhoitetun uhanalaisen petolinnun pesäreviirejä. Luonnonsuojelulain 39 §:n ja lintudirektiivin artiklan 5 mukaan mm. lajin tahallinen häiritseminen, erityisesti lisääntymis- tai jälkeläisten kasvatusaikana tai muutoin niiden elämänkierron kannalta tärkeillä paikoilla on kielletty. Pesintäaikana 1.5.-31.7. malminetsintätoimenpiteitä ja siihen liittyvää liikkumista tulee rajoittaa pesimäsoilla. Tarkemmat tiedot rajoitteista saa Lapin Luontopalvelujen luonnonsuojelun erikoisasiantuntijalta Stefan Siivoselta (stefan.siivonen@metsa.fi).

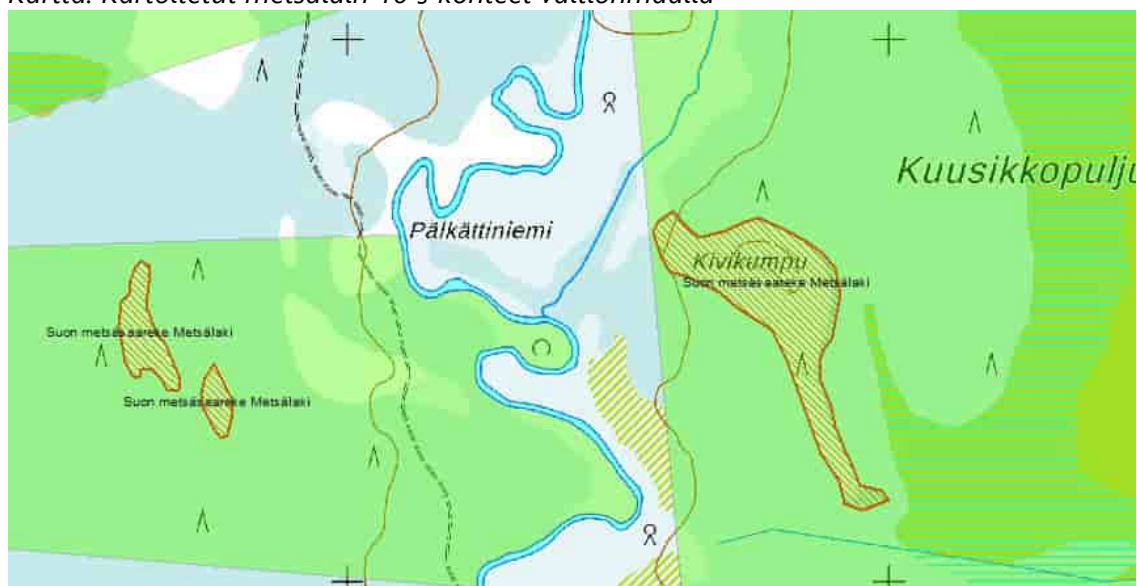
Hakemusalueen valtionmaalta tunnetaan rauhoitetun putkilokasvilajin lettorikko (*Saxifraga hirculus*) esiintymä. Alueella esiintyy myös VU-vaarantunut, lettosara (*Carex heleonastes*). Rauhoitetun kasvin tai sen osan poimiminen, kerääminen, irtileikkaaminen, juurineen ottaminen tai hävittäminen on luonnonsuojelulain 42 § mukaan kielletty. Lettorikko on myös luontodirektiivin liitteen IV (b) lajeja, joiden esiintymien hävittäminen ja heikentäminen on kielletty, eikä niillä tule harjoittaa tutkimustoimintaa.

Lupamääräyksissä olisi korostettava toiminnanharjoittajan vastuuta ajantasaisista lajiesiintymiä koskevista tiedoista ja toiminnan järjestämisestä siten, ettei siitä aiheudu luonnonsuojelulaissa kiellettyä seurausta. Tätä vastuuta ei voida siirtää viranomaiselle päätökseen sisältyvällä lupamääräyksellä, joka edellyttää tutkimussuunnitelman esittämistä luonnonsuojeluviranomaiselle ennen tutkimustöiden aloittamista.

Arvokkaat luontokohteet. pienvesistöt ja niiden välittömät ympäristöt

Hakemusalueella on osin kartoittamattomia arvokkaita luontokohteita, kuten lähteitä, reheviä soita, puron- ja noronvarsimetsiä, suon metsäsaarekkeita, kuruja, kallioita ja karuja soita. Alueet ovat lajistollisesti ja luonnon monimuotoisuuden kannalta arvokkaita elinympäristöjä ja joilla voi olla harvinaista ja uhanalaista kasvilajistoa. Toimintaa ko. alueilla tulee välttää, jotta ne säilyisivät mahdollisimman luonnonmukaisessa tilassa. Esimerkiksi alueilla ei tule tehdä tutkimuskaivantoja ja muutkin tutkimustoiminnot tulee tehdä siten, että elinympäristöjen ominaispiirteet säilytetään (vrt. metsälain 10 §:n säädökset). Tutkimustoimintaa pienvesistöjen läheisyydessä tulee välttää vesiensuojelullisista syistä. Vesistöjen lähellä toimittaessa on huolehdittava siitä, ettei syväkairauksissa maanpinnalle nouseva kiviaines, soija, pääse valumaan vesistöihin, eikä koneellinen näytteenotto ja liikkuminen aiheuta kuormitusta vesistöihin. Ojitetuilla aloilla on toimittava niin, ettei kiintoainetta tai poraussoijaa pääse oja myöten kulkeutumaan vesistöihin. Vesistöjen ympäristö tulisi säilyttää mahdollisimman luonnonmukaisena. Kohteiden rajauksia löytyy Retkikartta-palvelusta <http://www.retkikartta.fi>. Kaikkia kohteita ei löydy edellä mainitusta palvelusta, joten hakijayhtiön tulee selvittää puuttuvat tiedot.

Kartta: Kartoitetut metsälain 10 § kohteet valtionmaalla



Luonnonsuojelu- ja vesilain viranomaisvalvonnasta alueella vastaa Lapin ELY-keskus. Tarkemmat tiedot mainituista alueen vesiluontotyypeistä, suojelualueista, rauhoitetuista ja suojelluista kohteista ja lajeista sekä haetun toiminnan vaikutuksista niihin antaa Lapin ELY-keskus.

Kulttuuriperintö

Hakemusalueella on kulttuuriperintökohteita,

Taulukko: Kulttuuriperintökohteet valtionmaalla (EUREF-FIN).

Kohde	N	E
Pyyntikuoppia, kivikautinen asuinpaikka	7496607	419870
Muinaisjäännösrhyhmät, kivikautinen	7496648	419903
Tervajärvi, pyyntikuoppa	7496732	419823
Pyyntikuoppia, kivikautinen asuinpaikka	7496751	419856
Rakennuksen perustus, kuoppa	7496810	419397
Muinaisjäännösrhyhmä, historiallinen	7496815	419428
Tornijärvi, pyyntikuoppa	7496830	419934
Kuusajärvi, hiilimiilu	7496858	419468
Tervahauta	7497257	420961
Vasanvuoma, tervahauta	7497265	420953
Vasanvuoma, tervapirtti	7497286	420965
Vasanvuoma, tervahauta	7497300	420934
Esihistoriallinen asuinpaikka?	7498638	420626
Asuinpaikka, Tievajärvi, esihistoriallinen	7498645	420611
Asuinpaikat, esihistoriallinen	7498649	420619

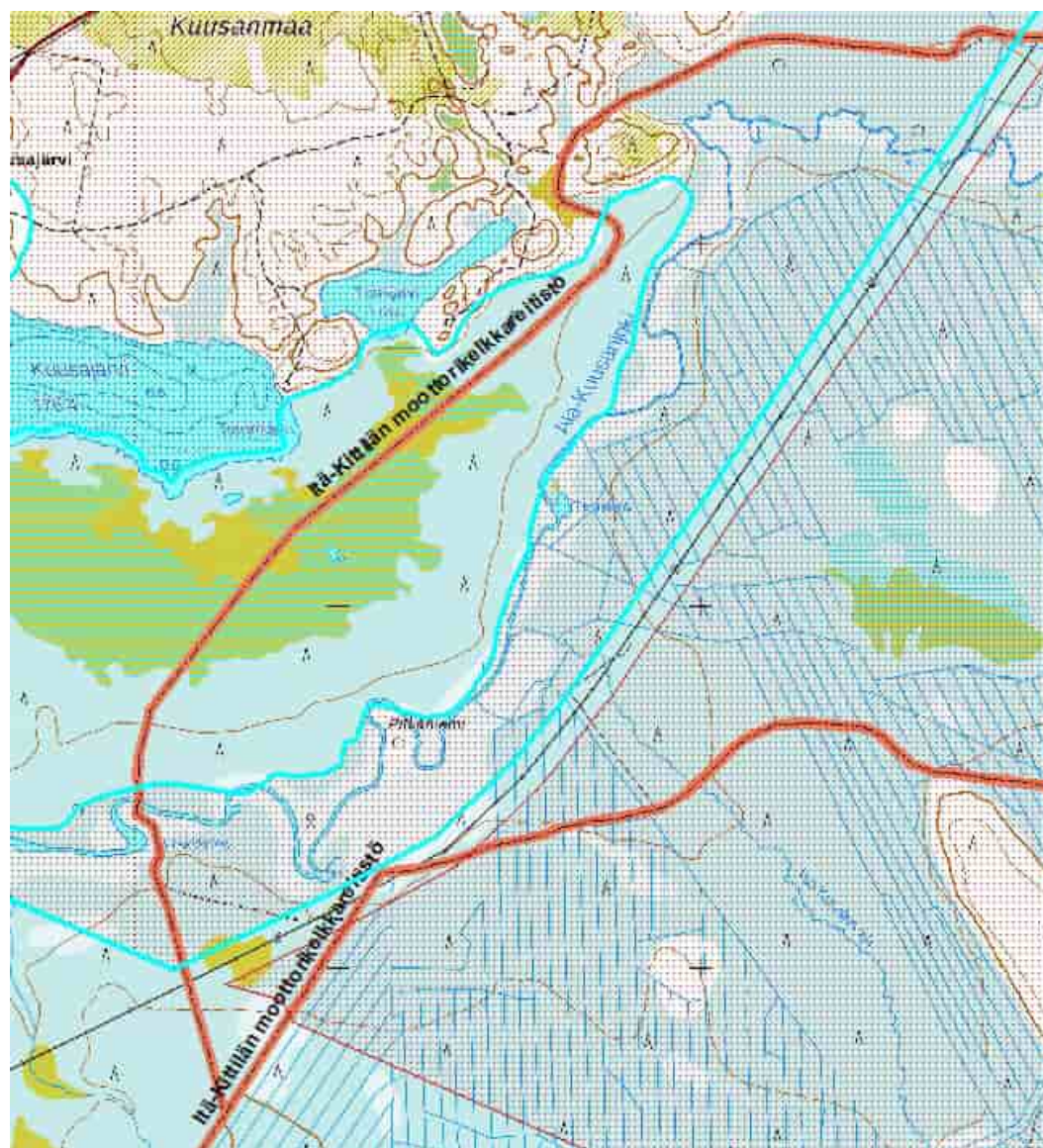
Kulttuuriperintökohteet tulee säilyttää koskemattomana. Alueelta tai sen välittömästä läheisyydestä ei ole tarkoin kartoitettu muinaismuistolain (17.6.1963/295) suojaamia muinaisjäännöksiä tai muita kulttuuriperintökohteita. Jos maata kaivettaessa tai muuta työtä suoritettaessa tavataan kiinteä muinaisjäännös, on työ muinaisjäännöksen kohdalta heti keskeytettävä ja ilmoitettava kohde Museovirastolle tarpeellisia

toimenpiteitä varten. Myös muut alueella mahdollisesti olevat kulttuuriperintökohteet tulee ottaa huomioon maankäytössä. Metsähallituksen tiedossa ei ole em. kohteita hankkeen alueella, mutta Metsähallitus ei tule tekemään alueella maastokartoituksia ko. hankkeen johdosta. Metsähallitus ei sitoudu tällä lausunnollaan vastuuseen alueen mahdollisista vielä löytymättömistä kohteista.

Moottorikelkkareitti

Kaivoslain 11 § 1 kohdan mukaan ihmisten terveydelle ei saa aiheuttaa haittaa eikä yleistä turvallisuutta vaarantaa. Hakemusalueelle sijoittuu Kittilän kunnan hallinnoima virallinen moottorikelkkareitti (Y2001-16532), joka tulee huomioida malminetsinnässä. Reittiä pitkin ei tule ajaa muulla kuin moottorikelkalla. Reitin voi ylittää, mutta tällöin on huolehdittava, että mahdolliset reittiin ylityksestä tulleet vauriot korjataan. Moottorikelkkareitin päällä ei saa suorittaa kairauksia tai muuta maaperään voimakkaasti kajoavaa toimintaa. Tarvittaessa reitille on asetettava varoitusmerkkejä mm. ylityskohtiin ja toimittaessa reitin välittömässä läheisyydessä.

Kartta: Moottorikelkkareitti



Vahinkojen ehkäiseminen

Tutkimustoiminta tulee suunnitella siten, että maastolle, puustolle ja taimikoille aiheutuvat vahingot olisivat mahdollisimman vähäisiä. Alueella liikkumisessa tulee tieverkoston lisäksi käyttää mahdollisimman paljon maastossa olevia ajouria. Metsähallituksen tieverkostoa ja maastouria käytettäessä tulee huomioida tiestön ja maastourien kuntotilanne. Tienpohjat maastossa suurelta osin heikkokuntoisia talvikäyttöön tarkoitettuja tienpohjia. Tiestön ja maastourien kuntoon ja käytettävyyteen vaikuttaa mm. kevään ja kovien sateiden aiheuttama kelirikko.

Lisäksi Metsähallitus edellyttää, että toiminnassa tapahtuvista poikkeustilanteista, esimerkiksi polttoainevuodoista tai muista onnettomuuksista, jotka voivat vaikuttaa alueen luonnonoloihin, tulee ilmoittaa välittömästi Metsähallitukselle.

Toiminnanharjoittajan tulee kaikilta osin vastata aiheuttamistaan vahingoista. Metsähallituksen yhteyshenkilö vahinkoasioissa on Metsähallitus Metsätalous Oy:n Länsi-Lapin metsätiimin aluepäällikkö Vili Väyrynen, vili.vayrynen@metsa.fi, puh. 0206 39 7195.

Turvallisuuden parantaminen

Mikäli tutkimusalueella suoritetaan sellaisia syväkairauksia, joista kairauksien jälkeen jää maastoon pysyvästi maanpäällisiä metallisia tai muovisia maaputkia, Metsähallitus edellyttää, että putket katkaistaan mahdollisimman läheltä maanpintaa ja putkien päät tulpataan. Vähän lumen aikana putket ovat vaarallisia mm. moottorikelkkailijoille. Maanpäällisistä putkista voi aiheutua vahinkoja myös metsäkoneille ja muille maastoajoneuvoille. Esimerkiksi metsäkoneiden renkaat rikkoontuvat osuessaan maaputkien päihin. Tutkimusojien ja -kaivantojen turvallisuuteen ihmisille ja eläimistöille on kiinnitettävä erityistä huomiota luiskauksin, merkinnällä heijastin- ja liputuskepein ja varoituksin. Lippusiimojen ja ns. pyykkinarujen käyttö on kielletty, koska erityisesti porot ja hirvet voivat tarttua sarvistaan. Edellä mainitulla toimenpiteellä parannetaan maaston muiden käyttäjien turvallisuutta ja estetään materiaalivahinkoja. Metsähallitus katsoo, että malminetsintäluvan saaja on kaikilta osin vastuussa näistä vahingoista Metsähallitukselle ja kolmannelle osapuolelle.

Poronhoidolle aiheutuvien haittojen vähentäminen

Laki Metsähallituksesta (234/2016) edellyttää, että sen hallinnassa olevien luonnonvarojen hoito, käyttö ja suojelu on sovittava yhteen siten, että poronhoitolaissa säädetyt velvoitteet täytetään.

Metsähallituksen oman toiminnan vaatimukset

Metsähallitus korostaa, että tässä lausunnossa esitetyt ympäristönäkökohdat ovat sellaisia, jotka Metsähallitus ottaa itsekin huomioon omassa toiminnassaan. Metsähallitus on sitoutunut näihin periaatteisiin lakisääteisen veloitteen lisäksi mm. omassa sertifioidussa ympäristö- ja laatujärjestelmässään. Näin ollen Metsähallitus ei edellytä malminetsintäluvan hakijalta enempää kuin mitä Metsähallitus vaatii omalta toiminnaltaan.

Tämän lausunnon valmisteluun ovat osallistuneet Luontopalveluista maankäytön erityisasiantuntija Liinu Törvi sekä kaivosalan asiantuntija Heikki Remes Kiinteistökehityksestä.

Lisätietoja lausunnosta antaa kaivannaisasiantuntija Heikki Remes (heikki.remes@metsa.fi, puh. 0206 39 7355) ja maankäytön erityisasiantuntija Liinu Törvi (liinu.torvi@metsa.fi, puh. 0206 39 7703).

Heikki Remes

kaivosalan asiantuntija

Metsähallitus, Kiinteistökehitys

Elina Stolt

maankäyttöpäällikkö

Metsähallitus, Luontopalvelut



Viite: Lausuntopyyntö 3.1.2023
Asia: KITTILÄ – ML2022:0058 Kuusajärvi 1

Turvallisuus- ja kemikaalivirasto (Tukes) pyytää kaivoslain (621/2011) 37 §:n nojalla Lapin maakuntamuseolta lausuntoa Kittilän kunnan alueelle kohdistuvasta malminetsintälupahakemuksesta ML2022:0058. Lupahakemuksen kopio liitteineen on toimitettu lausuntopyynnön yhteydessä Lapin maakuntamuseolle, ja siitä käyvät ilmi aiottu malminetsintäalue sekä suunnitellut toimenpiteet. Lapin maakuntamuseo lausuu asiasta Kittilän kunnan alueesta vastaavana museolain (314/2019) mukaisena alueellisena vastuumuseona museolain 7§ 1 momentin 2 kohdan mukaisen kulttuuriympäristötehtävänsä puitteissa.

Aiottu malminetsintäalue sijaitsee Kittilän kunnassa noin 4 km Kittilän kirkonkylän keskustasta kaakkoon käsittäen 4374,10 ha:n alan. Alueelta tunnetaan 6 kiinteää muinaisjäännöstä, 1 muu arkeologinen kulttuuriperintökohde ja yksi rautakautinen löytöpaikka, jota arkeologi ei ole tarkastanut.

Alueeseen on kohdistunut arkeologinen inventointi vuonna 1998 Lapin maakuntamuseon toimesta ja 2013 Metsähallituksen Kansallisen metsäohjelman (KMO) yhteydessä. KMO-inventointeja ei voida pääsääntöisesti pitää kattavina selvityksinä maankäytön suunnittelun kannalta, johtuen hankkeen inventointialueiden laajuudesta ja inventointiin käytetystä rajallisesta ajasta. Nyt käsillä olevan alueen kannalta tämä realisoituu huomiona siitä, että kohteelta on tehty rautakaudelle ajoittuva esinelöytö (tulusrauta)em. inventointien jälkeen, mikä indikoi sitä, että alueella on löytymättömiä kiinteitä muinaisjäännöksiä.

Kokonaisuutena voidaan siis todeta, että aiotulla malminetsintäalueella on sen kuivan maan alueiden osalta kohonnut arkeologinen potentiaali johtuen alueen lukuisista vesistöistä, minkä lisäksi alueelta tunnetaan verrattain runsaasti



kiinteitä muinaisjäänöksiä. Muinaismuistolain (295/1963) 1§ mukaisesti, on muinaisjäänökseen kajoaminen ilman muinaismuistolain nojalla myönnettyä lupaa kielletty. Alueelta tunnetut muinaisjäänökset eritellään alla minkä lisäksi niiden kohdepisteet ja aluerajaukset esitetään karttaliitteessä 1. Kaikki koordinaatit ovat muotoa ETRS TM35 FIN. Koordinaatit osoittavat kohteiden muinaisjäänösrekisterin kohdepisteeseen.

100000539 (Kuusanmaa)

7496815; 419428

Kohde sijaitsee Kuusajärven pohjoisrannan tuntumassa. Järven koillisosan jyrkähkön metsärinteiden reunassa on joitakin suorakaiteisia aloja ja pari ihmistoimintaan viittaavaa kuopannetta. Paikallisten tietojen mukaan tällä törmällä olisi ollut Kuusajärven vanhin vakinainen tupa.

100000700 (Kuusanmaa 2)

Kohde sijaitsee Kuusajärven ja sen koillispuolisen Tornijärven välissä. Kohteen eteläosan kuoppa ja liesi ovat Kuusajärven koillisrannan läheisyydessä, keskiosan kuopat tämän pohjoispuolella olevan kankaan etelälaidalla, jatkuen koilliseen pitkin kankaan laitaa. Pohjoisimpana ovat asuinpaikkaan viittaavat kvartsihavainnot itään pistävältä metsätieltä.

1000025928 (Tervajärvi)

7496731; 419823

Kohde sijaitsee Tervajärven koillispuolella hiekkakankaalla, jossa kasvaa mäntymetsä, aluskasvillisuutena on puolukka. Kohteessa on pyyntikuoppa, jonka halkaisija on 1,7 metriä. Kuoppa on pyöreä ja sen pohjoisreunalla on hieman vallia. Valleineen kuopan halkaisija on 4 metriä ja syvyys on 70 cm. Kuopan pohjoisvallilla kasvaa yksi mänty.

1000025933 (Tornijärvi)

Kohde sijaitsee Tornijärven länsipään hiekkakankaalla, järveen laskevan rinteiden terassilla. Kankaalla kasvaa mäntymetsä ja aluskasvillisuutena on jäkälää. Kohteessa on koillisesta lounaaseen soikea pyyntikuoppa, jonka koko on 2 x



2,7 metriä. Kuopan syvyys on 50 cm. Kuopassa ei ole vallejia. Kuopan reunoilla kasvaa jäkälää ja kuopassa on sammalta.

1000025955 (Vasanvuoma)

Kohde sijaitsee mäntyä kasvavan kankaan koillisreunassa. Kohteesta 20 metriä itään on suo. Paikalla on kaksi tervahautaa sekä niihin liittyvät tervapirtit.

261010086 (Tievajärvi)

Asuinpaikka sijaitsee Ounasjoen itäpuolella, Hormakummusta Kuusajärvelle vievän tien kaakkoispuolella pienen Tievajärven pohjoiskulmassa. Paikalle tulee Kuusajärven tieltä ajoura, joka päättyy venerantaan. Paikalla on vajaan metrin järvenpinnan yläpuolella sijaitseva mäntyjä kasvava tasanne joka rajoittuu järveen, jänkään ja moreenikumpareeseen. Ajon kuluttamassa pinnassa löytöjä n. 5x7 m alueelta. Löydöt kvartsia ja luuta.

Lisäksi alueella sijaitsee vuonna 2019 löydetyn rautakautisen tulusraudan löytöpaikka, jota arkeologi ei ole tarkastanut. Löytö indikoi tuntematonta kiinteää muinaisjäännöstä, ja siihen tulee suhtautua samalla tavoin kuin yllä oleviin tunnettuihin kohteisiin:

1000036873 (Pikku Remujärvi)

7498153; 419222

Metallinetsinnässä on syksyllä 2019 löytynyt 25 cm syvyydestä hiekkamaasta jousenmuotoinen tulusrauta. Vaatii lisäselvitystä; kohdetta ei ole tarkastettu maastossa.

Yllä mainittujen lisäksi alueella sijaitsee yksi arkeologinen kulttuuriperintökohde, joka ei ole kiinteä muinaisjäännös eivätkä muinaismuistolain rajoitukset tällöin koske sitä. Lapin maakuntamuseo kuitenkin suosittelee sen kohtelemista muinaisjäännöksen tavoin:

1000025965 (Kuusajärvi)

7496857; 419467



Kohde sijaitsee Tervajärven pohjoispuolella sijaitsevan mäntykankaan itäreunalla. Kangas laskee länteen, jontkaan. Kohteessa on pyöreä hiilimiilu, jonka halkaisija on 8,3 metriä. Miilun ympärillä on 80 cm levyinen oja, jonka syvyys on 50 cm. Hiilimiilu erottuu ojan muodostaman kehän keskellä 50 cm ympäröivä maastoa korkeamana tasaisena alueena. Miilun kehä menee idässä osittain laskevaan rinteeseen.

Karttaliitteessä 1 rajattujen punaisten alueiden sisäpuolella on maahan kajoaminen muinaismuistolain nojalla kielletty. Raskaan kaluston (kaivinkoneet yms.) ajoreitit tulee suunnitella siten, että ne väistävät karttaliitteessä rajatut alueet. Mikäli alueella/alueen läpi kuitenkin kulkee jo käytössä oleva kulkura, sitä pitkin saa kulkea. Alueella sijaitsevan arkeologisen kulttuuriperintökohteen (hiilimiilu, kohde 100025965) osalta Lapin maakuntamuseo suosittaa samanlaista menettelytapaa vaikkakaan kyseinen kohde ei ole muinaismuistolain tarkoittama kiinteä muinaisjäännös.

Alueella todennäköisesti sijaitsevien tuntemattomien arkeologisten kohteiden osalta Lapin maakuntamuseo toteaa seuraavaa.

Malminetsinnässä käytetyt pienimuotoiset näytteenotot ja kairaukset muodostavat alueella mahdollisesti sijaitseville tuntemattomille arkeologisille kohteille verrattain pienen riskin. Hakemuksessa mainitaan kuitenkin myös koeurien käyttö. Kaivinkoneella tehtävä koeuritus ja/tai -montutus on kajoavuudeltaan luokkaa, joka muodostaa arkeologiselle kulttuuriperinnölle merkittävän riskin. Näin ollen, mikäli lausunnon karttaliitteessä 2 merkityillä alueilla aiotaan suorittaa kaivinkoneella tehtävää uritusta ja/tai montutusta, tulee suunnitelmista niiden tarkennuttua pyytää uusi lausunto Lapin maakuntamuseolta. Tuolloin määritetään arkeologisten selvitysten tarve ja laajuus.

Lapin maakuntamuseo lisäksi muistuttaa, että muinaismuistolain 1§ mukaisesti, on muinaisjäännökseen kajoaminen ilman muinaismuistolain nojalla myönnettyä lupaa kielletty. Tätä kieltoa ei kumoa minkään muun lain nojalla myönnetty lupa, kuten malminetsintälupa. Näin ollen muinaismuistolain 14§ mukaisesti, jos maata kaivettaessa tai muuta työtä suoritettaessa tavataan kiinteä

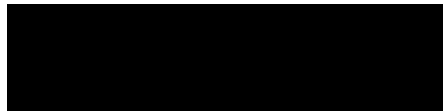


muinaisjäännös, jota aikaisemmin ei ole tunnettu, on työ kohteen luona keskeytettävä välittömästi ja löydöstä on viipymättä tehtävä ilmoitus joko Museovirastolle tai alueellisen vastuumuseon (Lapin maakuntamuseo) arkeologille. Niin ikään muinaismuistolain 16§ mukaisesti, jos alueelta löydetään muinaisesineeksi epäilty esine, tai sellaisen katkelma, on kaivuu paikalla lopetettava välittömästi ja otettava viipymättä yhteys joko Museovirastoon tai alueellisen vastuumuseon arkeologiin.

Siinä tapauksessa, että malminetsintäluupa myönnetään, tulee ennen maastotöiden aloittamista esitettävä tutkimussuunnitelma toimittaa tiedoksi Lapin maakuntamuseolle.

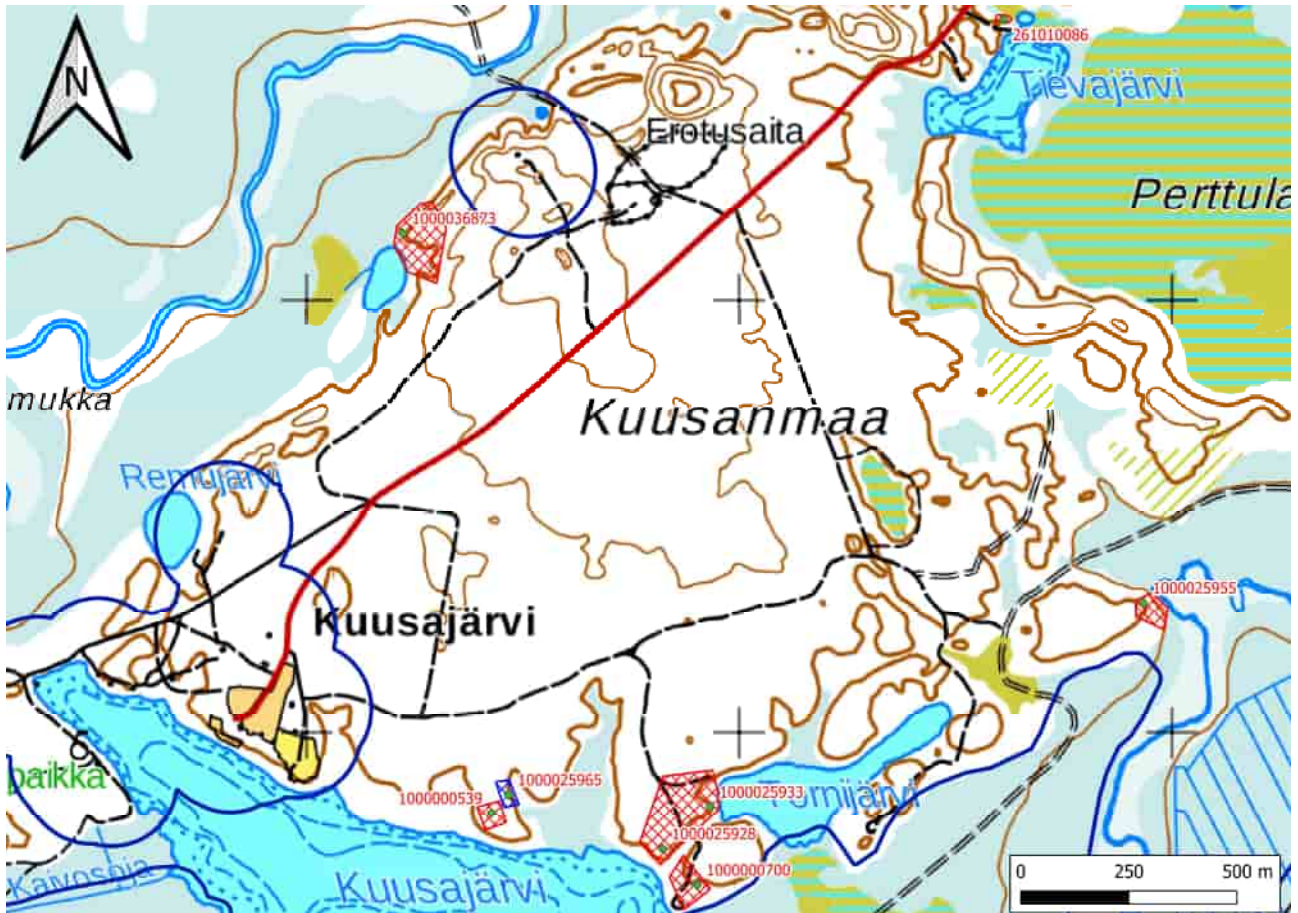
Lausunnon karttaliitteissä esitetyt aluerajaukset ovat pyynnöstä saatavilla Lapin maakuntamuseon arkeologilta paikkatietoaineistona ESRIn .shp -formaattissa.

Rovaniemellä 23. tammikuuta 2023



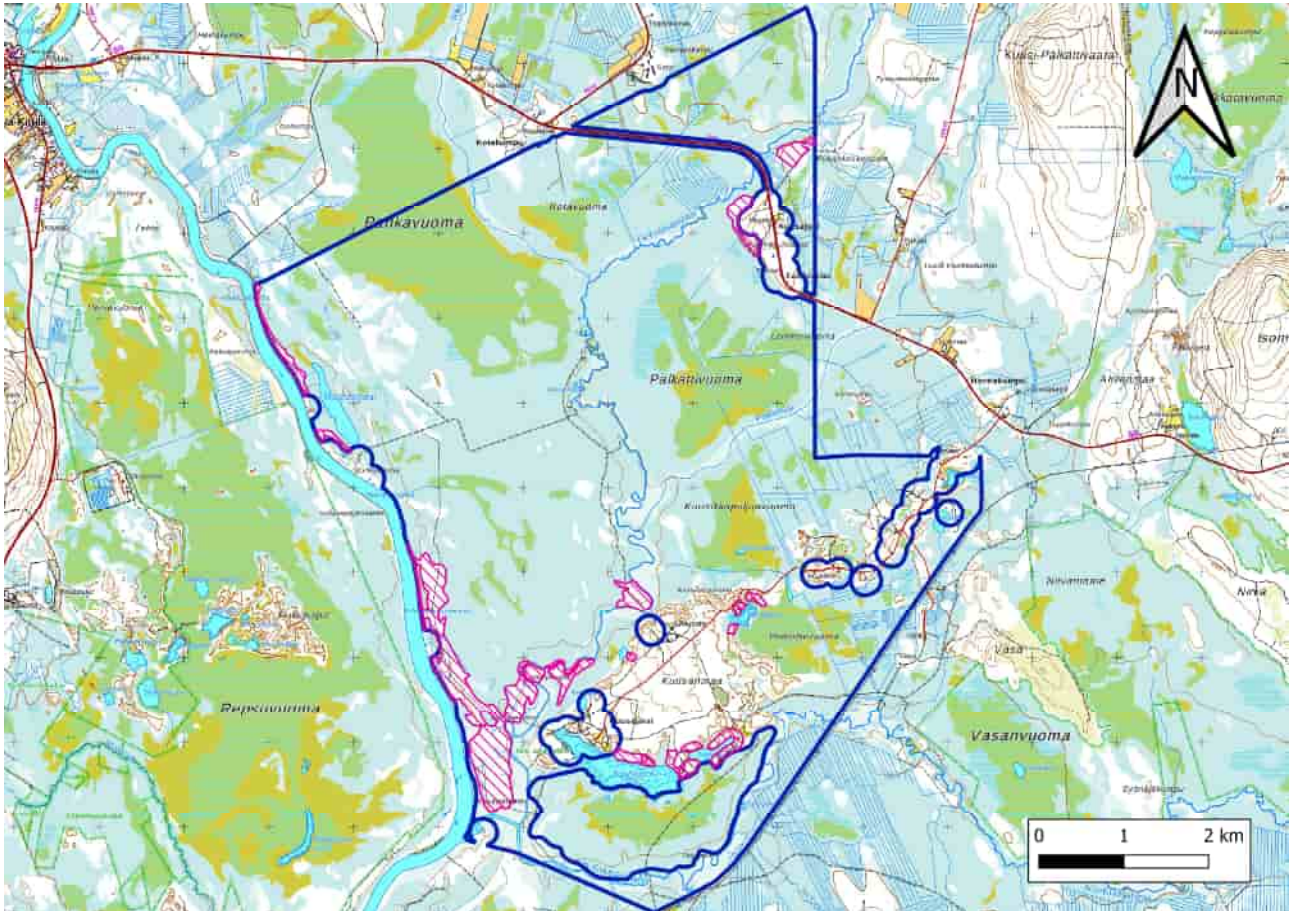
Jari-Matti Kuusela
arkeologi (FT, dos.)

Jakelu: Turvallisuus- ja kemikaalivirasto (Tukes)
Rupert Exploration Finland Oy
Lapin ELY-keskus
Museovirasto



Karttaliite 1. Muinaisjäännösalueet merkitty punaisella ruudutuksella, kulttuuriperintökohteen alue merkitty sinisellä ruudutuksella. Kohdepisteet merkitty nimetyillä vihreillä neliöillä.

Karttapohjan © Maanmittauslaitos, CC BY 4.0



Karttaliite 2. Arkeologisesti potentiaalisimmaksi määritellyt alueet merkitty violetilla vinoviivalla.

Karttapohjan © Maanmittauslaitos, CC BY 4.0

Kuivasalmen paliskunta

Poroisäntä [REDACTED]
[REDACTED]
[REDACTED]
[REDACTED]

LAUSUNTO

9.2.2023

Turvallisuus- ja kemikaalivirasto (Tukes)
Valtakatu 2
96100 Rovaniemi

Asia: Lausunto malminetsintälupahakemuksesta, lupatunnus ML2022:0058

Malminetsintälupahakemuksen hakijaksi on merkitty Rupert Exploration Finland Oy.

Kuivasalmen paliskunta sijaitsee erityisesti poronhoitoa varten tarkoitettulla alueella, jossa valtion maata ei poronhoitolain 2 §:n 2 momentin mukaan saa käyttää niin, että siitä aiheutuu poronhoidolle huomattavaa haittaa.

Hakemuksen ML2022:0058 kartasta ilmenee, että lupahakemusalueen Kuusajärvi 1 läntinen osa sijoittuu Kuivasalmen paliskunnan alueelle.

Pahkavuoman ja Kuusanniemen alue on tärkeää porojen alkutalven laidunta soiden jäädyttyä. Lisäksi jokivarsien luppokuusikot ovat tärkeää keski- ja kevättalven laidunta. Malminetsintätöiden ajankohdasta on täten sovittava poroisännän kanssa etukäteen.

Kuivasalmen paliskunnassa porojen kokoaminen ja paimentaminen suoritetaan käyttämällä mönkijöitä ja moottorikelkkoja. Tutkimusmenetelmissä mainitut tutkimusojat voivat vaikeuttaa poronhoitotöitä huomattavasti, jos ne sijoittuvat porojen kuljetusreiteille. Tutkimusojat ja kaivaukset on ehdottomasti peitettävä välittömästi tutkimusten päätyttyä.

[REDACTED]
Poroisäntä

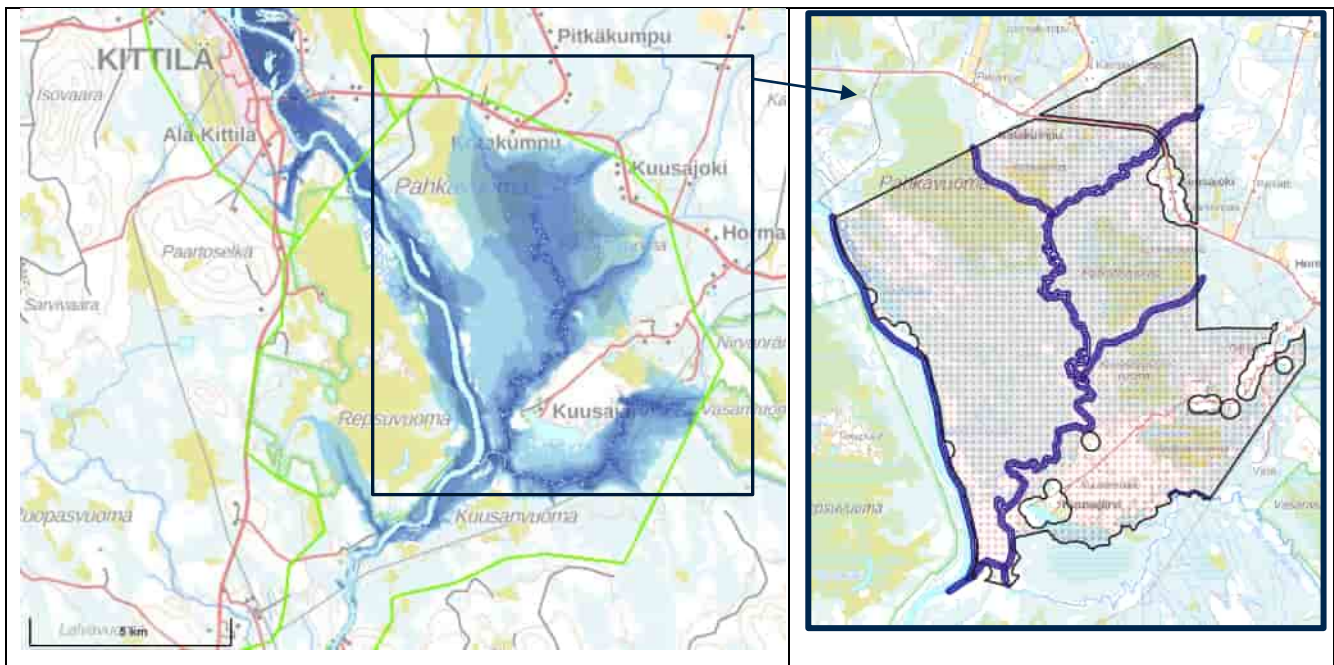
Vastine lausuntoihin ja esitettyihin mielipiteisiin koskien Rupert Exploration Finland Oy:n malminetsintähakemusta Kuusajärvi 1 (ML2022:0058)

Seuraavat tahot on antanut lausuntonsa/mielipiteensä Kuusajärvi 1-nimisestä malminetsintähakemuksesta: Metsähallitus, Lapin ELY-keskus, Kittilän kunta, Lapin Maakuntamuseo ja Kuivasalmen paliskunta. Seuraavassa Hakija esittää vastineensa.

Natura 2000 -verkosto ja luonnonsuojelualueet

Lapin ELY-keskus toi lausunnossaan esille, että Ounasjoen Natura-alueeseen on vähimmillään 30 metriä, ja lisäksi valtaosa alueesta sijoittuu Ounasjoen yleisen tulvan alueelle: *"Hakijan tulee joko täydentää lupahakemusta selvittämällä vaikutukset Natura-alueen suojelun perusteina oleviin luontodirektiivin luontotyypeihin, tehdä luonnonsuojelulain 65 § mukainen Natura-arviointi tai rajata malminetsintäaluetta niin, että vaikutukset voidaan sillä perusteella sulkea pois."*

Hakija esittää seuraavaa vaikutusten poissulkemiseksi: Pehmeillä kosteikkokohteilla liikutaan vain lumen, jään ja roudan suojatessa maastoa. Purot ja lähteet välittömine lähiympäristöineen jätetään toiminnan ulkopuolelle. Koska suoalueet ovat lähes kokonaisuudessaan kartoitettu Ounasjoen tulvavaaravyöhykkeeksi (Kuva 1), käytetään alueella toimiessa ns. soijankeräysjärjestelmää, jolloin syväkairauksissa maanpinnalle nouseva kiviaines kerätään talteen.



Kuva 1. Vasemmalla: Tulvavaaravyöhykkeet Vesistötulva 1/20a (SYKE). Oikealla: 50 m suojavyöhyke Ounasjoen ja sen sivuhaarojen ympärillä.

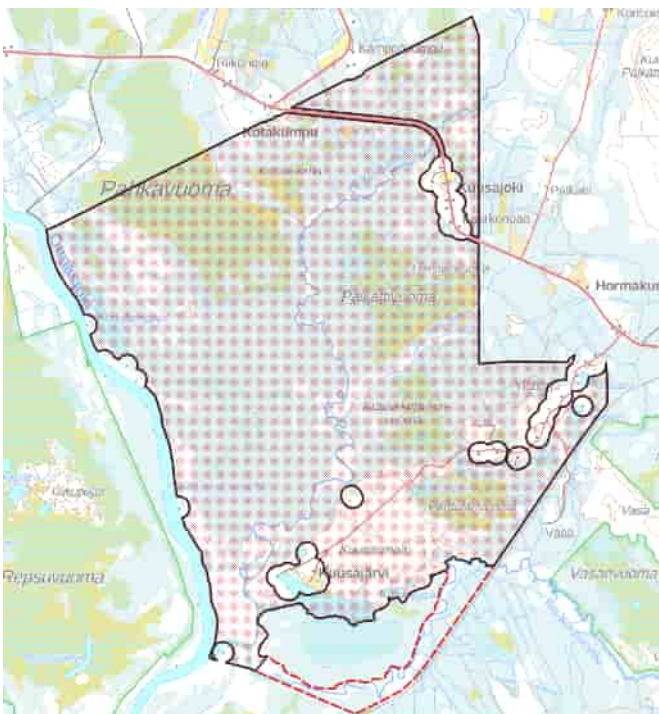
Kiviaines ei täten pääse vesistöön suoraan eikä tulvan huuhtoumana. Kairauksia ei tehdä alle 50 metriä Ounasjoesta tai sen sivujoista Riikonojasta, Yli-Kuusanjoesta, Pälkättöjasta ja Ala-Kuusanjoesta. Tällä tavalla voidaan estää vaikutusten syntymistä luontotyyppille Fennoskandian luonnontilaiset jokireitit (Ounasjoki).

Estämällä kairauksissa syntyvän ns. soijan pääseminen vesistöihin joko suoraan tai tulvan huuhtoutumana yllä kuvatulla tavalla, nähdään ettei vaikutuksia synny Natura-alueen suojelun perusteina oleviin luontodirektiivin luontotyyppeihin (Fennoskandian luonnontilaiset jokireitit).



Kuusajärven soiden perustettava luonnonsuojelualue

Metsähallitus toi lausunnossaan esille, että Kuusajärven soiden perustettava luonnonsuojelualue on osittain hakijan malminetsintäalueella.

Hakijan vastine: Hakija muokkaa aluerajausta niin että Kuusajärven soiden perustettava luonnonsuojelualue jää kokonaan hakemusalueen ulkopuolelle. Hakemusalueen muokattu rajausta toimitetaan sähköisesti tämän vastineen yhteydessä Tukesille. Uusi aluerajausta on esitetty kuvassa alla (Kuva 2)



Selite

-  **Kuusajärvi 1 päivitys**
-  **kuusajärvi 1 poistettu**

Kuva 2. Kuusajärven soiden perustettava luonnonsuojelualue on rajattu kokonaisuudessaan malminetsintäalueen ulkopuolelle.

Petolinnut

Metsähallitus ja Lapin ELY-keskus toivat lausunnoissaan esille alueella pesivät päiväpetolinnut.

Hakijan vastine: Hakija rajaa lintudirektiivin artiklassa 1 tarkoitetun ja luonnonsuojelulain nojalla rauhoitetun uhanalaisen petolinnun pesien ja pesimäsoiden alueet pesimäajan ajaksi 15.4.-31.7., sekä toisen, alueen ulkopuolella tämän läheisyydessä pesivän petolinnun pesän suojavyöhykkeen malminetsintätoimenpiteiden ulkopuolelle pesimäajan ajaksi 15.4-15.9. Hakijan ehdotus pesimärauha-alueeksi on esitetty kuvassa alla (Kuva 3).



Selite



Hakijan pesimärauha-alueen
rajausehdotus

Kuva 3. Hakijan pesimärauha-alueen rajaehdotukset

Rauhoitetut, erityisesti suojeltavat ja uhanalaiset lajit sekä uhanalaiset luontotyytit, ja arvokkaat luontokohteet, pienvesistöt ja niiden välittömät ympäristöt

Metsähallitus ja Lapin ELY-keskus toivat lausunnoissaan esille alueella kasvavat rauhoitetut, erityisesti suojeltavat ja uhanalaiset lajit sekä uhanalaiset luontotyytit, kuten myös arvokkaat luontokohteet, pienvesistöt ja niiden välittömät ympäristöt, sekä hakijan vastuuta ajantasaista lajiesiintymiä koskevista tiedoista ja toiminnan järjestämisestä siten, ettei siitä aiheudu luonnonsuojelulaissa kiellettyä seurausta.

Hakijan vastine: Hakija teettää kasvillisuus- ja luontotyyppikartoitukset hakemusalueella ennen maastoajoneuvoilla tehtävän malminetsintätyön alkamista. Kartoitusten perusteella rajataan malminetsintäajoneuvojen liikenne ja näytteenotto toiminta havaittujen arvokkaiden lajesiintymien ja luontotyyppien ulkopuolelle.

Pehmeillä kosteikkokohteilla liikutaan vain lumen, jään ja roudan suojatessa maastoa. Purot ja lähteet välittömästi lähiympäristöineen jätetään toiminnan ulkopuolelle. Vesistöjen lähellä toimittaessa huolehditaan siitä, ettei syväkairauksissa maanpinnalle nouseva kiviaines pääse valumaan vesistöihin, eikä koneellinen näytteenotto ja liikkuminen aiheuta kuormitusta vesistöihin. Kairauksissa syntyvän ns. soijan pääsy vesistöihin estetään käyttämällä soijankeräysjärjestelmää.

Pohjavesialueet ja pienvedet

Lapin ELY-keskus ja Metsähallitus toivat lausunnoissaan esille alueella esiintyvät luokitellut pohjavesialueet ja lähteet sekä pienvesistöt.

Hakijan vastine: Malminetsintätoiminnassa huolehditaan, ettei toiminnasta aiheudu vaikutuksia pohjavesialueisiin, lähteisiin ja vesistöihin. Pohjavesialueella ei tehdä kaivuutöitä. Pohjavesialueella ei säilytetä haitallisia aineita (esim. poltto- ja voiteluaineet) eikä alueella tankata työkoneita. Kairauksissa käytettävät vedet johdetaan pohjavesialueen ulkopuolelle. Mikäli kairareijissä esiintyy ylivuotoa, tulpataan reiät kairaamisen valmistuttua. Pohjavesialueella kairatessa, käytetään ns. soijankeräysjärjestelmää, jolloin syväkairauksissa maanpinnalle nouseva kiviaines kerätään talteen. Kiviaines ei taten pääse pohjavesialueen maaperään eikä lähteisiin.

Malminetsintähakemusalueella tehdään kasvillisuus- ja luontotyyppikartoitukset ennen maastoajoneuvoilla tehtävän malminetsintätyön alkamista. Kartoitusten perusteella rajataan malminetsintäajoneuvojen liikenne ja näytteenotto toiminta havaittujen lähteiden ja niiden suojavyöhykkeen ulkopuolelle. Purojen ylityksessä kiinnitetään erityistä huomiota uoman luonnontilan säilymiseen.

Moottorikelkkareitti

Metsähallitus ja Kittilän kunta toivat lausunnoissaan esille alueen eteläosan läpi menevää virallista kelkkareittiä.

Hakijan vastine: Hakija ei liiku kelkkareitillä sinne kuulumattomilla maastoajoneuvoilla.

Kulttuuriperintökohteet

Metsähallitus, Lapin ELY keskus ja Lapin maakuntamuseo toivat lausunnoissaan esille alueen kulttuuriympäristökohteet.

Hakijan vastine: Hakija huomioi kulttuuriperintökohteet malminetsintätöissään. Lapin museoviraston esittämille kohteille jätetään 20 m suojavyöhyke, ja ne rajataan maa- ja kallioperänäytteenoton ulkopuolelle. Rajausten sisällä ei ajeta maastoajoneuvoilla. Mikäli alueella tavataan ennestään tuntematon muinaisjäännös, keskeytetään työt ja ilmoitetaan kohdetta Museovirastolle tarpeellisia toimenpiteitä varten.

Muut asiat

Hakija ottaa huomioon muut lausunnoissa mainitut ohjeet malminetsintätyössään ja noudattaa niitä. Käytännön tutkimussuunnitelmien tarkennuttua, tullaan ne käymään läpi Lapin ELY-keskuksen kanssa ja Metsähallituksen kanssa. Lisäksi tullaan olemaan yhteydessä alueella toimiviin paliskuntiin, jotta voidaan sopia mahdollisista kulkureiteistä, työskentelyajankohdista ja muista käytännönasioista.

Sodankylä, 15.03.2023



Jukka Nieminen
Toimitusjohtaja
Rupert Exploration Finland Oy

KAIVOSLAIN (621/2011) MUKAINEN VAKUUS

Kaivoslain 10 luvun 107 §:n mukaan malminetsintäluvan haltijan on asetettava vakuus mahdollisen vahingon ja haitan korvaamista sekä jälkitoimenpiteiden suorittamista varten, jollei tätä ole pidettävä tarpeettomana toiminnan laatu ja laajuus, toiminta-alueen erityispiirteet, toimintaa varten annettavat lupamääräykset ja luvan hakijan vakavaraisuus huomioon ottaen.

Tukes määrää malminetsintäluville asetettavaksi lupakohtaisen vakuuden. Vakuus tulee asettaa pankkitalletuksena Turvallisuus- ja kemikaalivirastolle kaivoslain (621/2011) 15 §:ssä tarkoitettujen jälkitoimenpiteiden sekä 103 §:ssä tarkoitetun vahingon ja haitan korvaamista, sekä muiden kaivoslakiin perustuvien velvoitteiden täyttämistä varten.

Talletus tulee tehdä pankkiin Turvallisuus- ja kemikaaliviraston hyväksi. Pankin tai tilin omistajan tulee toimittaa tilivarojen panttausilmoitus avatusta vakuustilistä Turvallisuus- ja kemikaalivirastolle (os. Valtakatu 2, 96100 Rovaniemi) sekä antaa sitoumus, jolla se luopuu kuittausoikeudesta kyseiseen tiliin. Vakuustili ei saa olla määräaikainen.

Tilivarojen panttausilmoituksen allekirjoittaa pankin edustaja sekä pantattavan tilin omistaja, eli luvan saajayhtiön kaupparekisteriotteessa mainittu henkilö(t) joilla on nimenkirjoitusoikeus.

Vakuus on asetettava viimeistään 30 päivänä siitä, kun malminetsintälupa on tullut lainvoimaiseksi.

Tukesille vakuutta varten toimitettavat asiakirjat:

- Pankin tilivarojen panttausilmoitus (alkuperäinen kappale allekirjoituksin)
- Pantinantajan kaupparekisteriote

Asiakirjat tulee toimittaa Turvallisuus- ja kemikaalivirastolle osoitteeseen PL 66, 00521 HELSINKI.