

## KUULUTUS

Turvallisuus- ja kemikaalivirasto (Tukes) kuuluttaa kaivoslain (10.6.2011/621) 40 §:n nojalla

### **Malminetsintälupahakemuksen**

Hakija: Northern Aspect Resources Oy  
Lupa-alueen nimi: Viitajärvi  
Lupatunnus: ML2022:0068  
Alueen sijainti ja koko: Kannus, Toholampi 1138,16 ha.

### **Kuvaus hakemuksen mukaisesta toiminnasta**

Hakija etsii alueelta kultaa ja kuparia, sekä molybdeeniä, hopeaa, sinkkiä ja lyijyä. Tutkimusmenetelmät ovat tavanomaisia malminetsinnän tutkimusmenetelmiä, kuten geofysikaaliset mittaukset, pohjamoreenin näytteenotto, timanttikairaus, tutkimuskaivantojen tekoa ja raskasmineraalinäytteenotto.

### **Mielipiteet ja muistutukset**

Mielipiteet ja muistutukset hakemuksesta voi lähettää 11.12.2023 mennessä lupatunnus mainitun Tukesiin, osoitteeseen PL 66 (Opastinsilta 12B) 00521 Helsinki, tai sähköisesti doc- tai rtf-tiedostona osoitteeseen [kaivosasiat@tukes.fi](mailto:kaivosasiat@tukes.fi)

### **Hakemuksen nähtävilläolo**

Hakemusasiakirjat ovat nähtävänä Tukesin internet-sivuilla: <https://tukes.fi/malminetsintaluvat-ja-valtaukset>

Tieto kuulutuksesta julkaistaan Kannuksen kaupungin ja Toholammin kunnan verkkosivuilla.

Lisätietoja Matti Ohtamaa puh. 029 5052 289 [matti.ohtamaa@tukes.fi](mailto:matti.ohtamaa@tukes.fi) tai [kaivosasiat@tukes.fi](mailto:kaivosasiat@tukes.fi)

Kuulutettu 2.11.2023

Pidetään nähtävänä 11.12.2023 asti.

Tiedoksisaannin katsotaan tapahtuneen seitsemäntenä (7) päivänä kuulutuksen julkaisusta.

# MALMINETSINTÄ- LUPAHAKEMUS

## HUOM!

Ennen lomakkeen täyttämistä, tutustu erilliseen liitteeseen: [Huomioitavat lain ja asetuksen kohdat](#) (klikkaa linkkiä).

Uusi malminetsintälupahakemus

Jatkoaikahakemus  
(valtaus, malminetsintälupa)

Liittyvä lupatunnus

## 1. Tiedot hakijasta ja tämän edellytyksistä haettavaan toimintaan

### 1.1 Hakija (ei sivuliike)

Northern Aspect Resources Oy

### 1.2 Yhteystiedot (osoite ja puhelinnumero)

Northern Aspect Resources Oy  
PL 3  
33211 Tampere

### 1.3 Kotipaikka

Kannus

### 1.4 Sähköposti

riikka.taipale@northgoldab.com

Tel:+358 407416519/Riikka  
Taipale

### 1.5 Y-tunnus

2793608-7

1.6 Virkatodistus (liitteenä)

1.7 Kaupparekisteriote (liitteenä)

### 1.8 Malminetsinnän rahoitus esitettyyn toimintaan

Northgold AB on Northern Aspect Resources Oy:n emoyhtiö, joka rahoittaa yhtiön malminetsintää Suomessa. Northgold AB on pörssilistattu yhtiö Nasdaq First North Growth Market exchange:n listalla.

### 1.9 Henkilöstö ja sen asiantuntemus

Riikka Taipale toimii yhtiön vanhemman geologin tehtävässä ja vastaa osaltaan yhtiön Pohjanmaan alueella toteutettavan malminetsinnän suunnittelusta, valvonnasta ja toimeenpanosta.

Taipaleella on 25 vuoden kokemus malminetsintähankkeista. Hän on viimeksi toiminut sekä Belvedere Mining Oy:n että Belvedere Resources Finland Oy:n vanhempana geologina Pohjanmaalla ja Rantasalmen alueella Savossa, sekä Hituran nikkelikaivoksella. Tätä ennen hän on työskennellyt Northland Resources Oy:llä, Geologian tutkimuskeskuksen Kuopion yksikössä sekä Outokumpu Oy:llä. Taipale on valmistunut vuonna 2001 Turun yliopistosta filosofian maisteriksi pääaineenaan geologia.

Yhtiö tekee yhteistyötä alueella Magnus Mineralsin kanssa ja käyttää kairaus- ja näytteenottohankkeissa Magnuksen teknistä henkilökuntaa ja juniorigeologeja.

## 2. Alue, sen sijainti ja sen käyttöä mahdollisesti koskevat rajoitukset

### 2.1 Hakijan ehdotus nimeksi

Viitajärvi

### 2.2 Hakemusalueen pinta-ala ja sijainti

Pinta-ala: 1138,16 ha  
Sijainti: Kannus, Toholampi

### 2.3 Kaavoitustilanne

Selvitys kaavoitustilanteesta toimitetaan Tukesin pyynnöstä ennen hakemuksen kuulutusta.

## 2.4 Luonnonsuojelutilanne

Hakemusalueella ei sijaitse luonnonsuojelukohteita eikä pohjavesialueita.

Hakemusalueen läheisyydessä, vähintään 30 metriä lupa-alueen ulkopuolella, sijaitsevat seuraavat luonnonsuojelukohteet:

- Viitajärvi (SACFI1000025, LVO100227)
- Viitajärven luonnonsuojelualue (ESA302705)
- VIITAJÄRVI 1 (LEPPILAMPI) (YSA107292)
- VIITAJÄRVI 2 (MARKKULA) (YSA107293)
- VIITAJÄRVI 3 (LEPPÄ) (YSA107295)

## 2.5 Muun lainsäädännön rajoitukset

Ei tiedossa olevia rajoituksia.

## 2.6 Arvio alueella olevista kaivosmineraaleista ja selvitys, mihin arvio perustuu

Alueella arvioidaan olevan kultaa ja kuparia, mahdollisesti Mo, Ag, Zn, Pb. Arvio perustuu omaan kartoitustietoon sekä aiempien toimijoiden kartoitus-, syväkairaus- ja BoT-dataan.

## 3. Malminetsintäalueeseen liittyvät asianosaiset ja heidän tietonsa



3.1 Malminetsintälupahakemus alueeseen liittyvien asianosaisten ja maanomistajien osalta pyynnöstä toimitetaan erilliset liitteet (Excel-tiedostot). Tiedostoista käy ilmi asianomaisen nimi, osoite, tilarekisterinumero, yksittäisen tilan rajat sekä pinta-ala.

### 3.2 Muut kuin yksityiset asianosaiset (alueeseen liittyvät elinkeinot ja yhteiset alueet)

Kannuksen kaupunki  
PL 42  
69101 Kannus

Pohjanmaan elinkeino-, liikenne- ja ympäristökeskus  
PL 131  
65101 Vaasa

Suomen valtio / Metsähallitus  
PL 94  
01301 Vantaa

Toholammin kunta  
Lampintie 5  
69300 Toholampi

Hiitolan yhteismetsä  
Järjestäytynyt osakaskunta, yhteyshenkilöä ei löydy, suurin osakas: 563-402-2-500 Takalo  
omistaja: Hiitola, Olli Pekka  
Sepäntie 3, 86220 MERIJÄRVI

Lampin yhteismetsän osakaskunta  
Lampintie 2  
69300 Toholampi

## 4. Selvitys toimintaa koskevista suunnitelmista

### 4.1 Tutkimusmenetelmät, -välineet ja aikataulu

Ensimmäisessä vaiheessa olemassa olevaa IP-dataa laajennetaan alueen koillis- ja luoteisosissa. Mittaukset tapahtuvat maanpinnalta käsin liikkuen joko jalkaisin tai mönkijällä/moottorikelkalla. Ennestään tunnettuja ja mahdollisia uusia anomalioita testataan syväkairauksella tela-alustaisella syväkairausyksiköllä.

Aluetta saatetaan tutkia myös maanpinta IP-mittauksin. Jatkotoimenpiteet riippuvat mittaustuloksista. Mahdollisia tutkimusmenetelmiä ovat BoT-näytteenotto, raskasmineraalinäytteenotto, syväkairaus ja tutkimusojitus.

### 4.2 Kaivannaisjätteen jätehuoltosuunnitelma

Hakija ei katso jätehuoltosuunnitelman olevan tarpeellinen.

Kairauksissa pieni määrä moreeni- ja kallioainesta jää maan pinnalle kairauspaikalle. Hakijan näkemys on ettei tämä aiheuta ongelmia luontoon, koska määrä on pieni ja kiviaines on samankaltaista kuin ympäröivä kivi.

Mahdollisten tutkimusojien kaivuun yhteydessä maa-aines säilytetään oijen välittömässä läheisyydessä. Ojat täytetään tutkimusten päätyttyä samalla maa-aineksella.

## 5. Toiminnan ympäristö- ja muut vaikutukset

### 5.1 Vaikutukset ympäristön- ja luonnonsuojeluun, vesistöihin, pohjaveteen, ihmiseen ja maa- tai kallioperään

Suunniteltu malminetsintätyö ei aiheuta haittaa alueen luonnonarvoille. Näytteenottopaikat ilmoitetaan kartalla ennen työn aloittamista paikalliselle ELY-keskukselle, Tukesille ja maanomistajille. Suunniteltu malminetsintä ei aiheuta merkittävää vahinkoa maa- tai kallioperään. Kairakoneen käyttämät maastoreitit suunnitellaan tarvittaessa yhdessä maanomistajan kanssa, ja pyrkimyksenä on aina käyttää olemassa olevia metsäuria liikkumiseen. Malminetsinnällä ei yhtiön arvion mukaan ole vaikutuksia vesistöihin tai pohjaveteen.

Alueen pohjoisosassa alue rajautuu maatalousalueeseen. Pellot rajataan haettavan lupa-alueen ulkopuolelle. Jos kairauksia on tarpeen tehdä maatilojen lähialueilla, voi kairakoneen työskentelystä koitua väliaikaista meluhaittaa.

## 6. Ilmoitus malminetsintäalueelle rakennettavista väliaikaisista rakennelmista

6.1 Hakija ei aio rakentaa malminetsintäalueelle väliaikaisia rakennelmia

### 6.2 Työstä vastaa

### 6.3 Rakennelmien tiedot ja sijainti (liite-tiedosto)

### 6.4 Käyttötarkoitus ja käytön kesto

## 7. Kaivoslain edellyttämien liitteiden, aineistojen ja selvitysten tarkastuslista

- 7.1 Virkatodistus liitteenä
- 7.2 Kaupparekisteriote liitteenä
- 7.3 Sähköiset paikkatietotiedostot
- 7.3.1 Malminetsintäalupa-alue (koko alueen rajat), josta esteet on rajattu pois (kts.liite 1) (MapInfo-tiedosto ETRS-TM35FIN)
- 7.3.2 Yleispiirteinen kartta, joka osoittaa hakemuksen kohteena olevan alueen sijainnin (Pdf-tiedosto ETRS-TM35FIN)
- 7.3.3 Malminetsintäalupa-aluetta leikkaavat tilarajat omana tiedostona (ei rajanaapureita) (MapInfo-tiedosto ETRS-TM35FIN)
- 7.3.4 Malminetsintäalupa-alueen maanomistajat  
(Excel-tiedosto, joka toimitetaan vasta viranomaisen pyynnöstä ennen hakemuksen kuuluttamista.  
Malli: <http://www.tukes.fi/fi/Toimialat/Kaivokset/Malminetsintaluvat-ja-jatkoajat/Malminetsintalupa/>)
- 7.4 Selvitys kunnalta hakemuksen kohteena olevasta alueesta ja sen kaavoitustilanteesta, alueen käyttöä koskevista rajoituksista sekä niistä, joiden etua, oikeutta tai velvollisuutta asia saattaa koskea (asianosainen).  
(Selvitys voidaan toimittaa myöhemmin, mutta ennen kuin hakemus kuulutetaan)
- 7.5 Kaivannaisjätteen jätehuoltosuunnitelma liitteenä
- 7.6 Kaivannaisjätehuoltosuunnitelma on tehty ympäristönsuojelulain nojalla
- 7.7 Viranomaisen todistukset, rekisteriotteet ja vastaavat asiakirjat, joilla varmennetaan hakemuksessa esitettyjen tietojen sekä säädettyjen vaatimusten huomioon ottaminen
- 7.8 Selvitys rakennelmista malminetsintäalueella ja niiden sijainti liitteenä tai ilmoitus ettei niitä ole
- 7.9 Liitteenä luonnonsuojelulain 65 §:ssä tarkoitettua arvioinnista ja ympäristövaikutusten arviointimenettelystä annetun lain (468/1994) mukainen ympäristövaikutusten arviointiselostus tai Natura-arvio.
- 7.9.1 Liitteenä tarkka tutkimussuunnitelma suojelualueelta, joka sisältää kulku-urat ja yksityiskohtaiset tutkimuskohteet paikkatiedostoina (Tab-tiedosto ETRS-TM35FIN)
- 7.9.2 Tiivistelmä Natura-arviosta ja sen liitteissä esitetyistä tiedoista kuulutusta varten (vain julkiset tiedot)\*
- 7.10 Tiivistelmä hakemuksessa ja sen liitteissä esitetyistä tiedoista kuulutusta varten\*
- 7.10.1 Tätä malminetsintäalupahakemusta voidaan käyttää kuulutusasiakirjana, eikä erillistä tiivistelmää hakemuksesta toimiteta
- 7.11 Merkinnät hakemustietojen julkisuudesta\*
- 7.12 Hakemukseen liittyy yhteisiä alueita\*\*

\*) Luvan hakijan tulee ilmoittaa lupahakemuksen toimittamisen yhteydessä perusteltu käsityksensä siitä, miltä osin lupahakemus tai sen liitteet sisältävät viranomaisten toiminnan julkisuudesta annetun lain (621/1999) tai muun lainsäädännön mukaan salassa pidettäviä tietoja. Hakijan tulee mahdollisuuksien mukaan toimittaa hakemuksen yhteydessä yleisluontoinen yhteenveto 1 momentissa tarkoitetuista hakemuksen tiedoista, joita voidaan esittää yleisölle.

\*\*) Jos kaivoslain 34 §:n mukainen hakemus koskee yhteisalueissa (758/1989) tarkoitettua yhteistä aluetta tai yhteismetsälaissa (109/2003) tarkoitettua yhteismetsää, hakemukseen on liitettävä sellainen selvitys, joka on tarpeen tiedoksiannon toimittamiseksi yhteisen alueen tai yhteismetsän osakaskunnalle. Vna (391/2012)

## 8. Vakuus malminetsintälupaa varten

### 8.1 Hakijan ehdotus vakuudeksi hakemuksessa esitetyille toiminnalle ja perustelut

Ottaen huomioon alueen pinta-alan, malminetsintään käytetyt tutkimusmenetelmät sekä niistä mahdollisesti koituvat haitat, yhtiön ehdotus vakuudeksi on 2500 euroa.

Vakuus asetetaan kuitenkin Tukesin antaman lupamääräyksen mukaisesti.

## 9. Malminetsintäluvan jälkitoimenpiteet

### 9.1 Selvitys jälkitoimenpiteistä malminetsintälupa-alueella toiminnan lopettamisen jälkeen

Malminetsintätoimien päätyttyä kunkin tutkimuskohteen osalta alue palautetaan niin pitkälti aikaisempaan, luonnonmukaiseen olotilaansa kuin mahdollista. Alue on tämän jälkeen täysin turvallinen eikä muita jälkitoimenpiteitä tarvita.

Kairauspaikat siistitään jo kairaustyön yhteydessä. Kairauspaikat osoitetaan puupaaluilla, mahdolliset maahan jätetyt maaputket katkaistaan läheltä maanpintaa ja kairareitit tulpataan tarpeen mukaan.

Mahdolliset tutkimusojat täytetään tutkimusten päätyttyä.

# JATKOAIKAHAKEMUS

(Tämä osa koskee edellisten lisäksi vain valtauksien ja malminetsintälupien jatkoaikahakemuksia)

## 10. Malminetsintäluvan voimassaolon edellytykset

### 10.1 Selvitys malminetsinnän tehokkuudesta, tehdyistä toimenpiteistä, tuloksista ja kustannuksista

### 10.2 Selvitys esiintymän hyödyntämismahdollisuuksista ja jatkotutkimusten tarpeellisuudesta

### 10.3 Perustelut alueen rajaukselle

## 11. Lisätietoja

### 11.1 Lisätietoja malminetsintälupaa varten

## 12. Lomakkeen lähettäminen

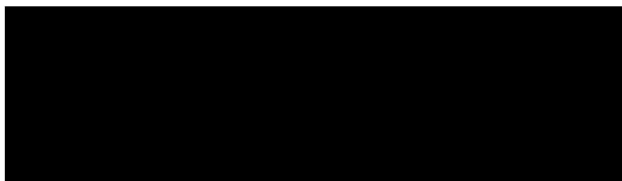
Voit tulostaa ja tallentaa lomakkeen itsellesi ao. painikkeiden avulla.

Lomake lähetetään sähköisesti Tukesiin **Tallenna ja lähetä lomake** -painiketta painamalla; ohjelma pyytää sinua ensin tallentamaan lomakkeen jonka jälkeen sen voi lähettää oman tietokoneesi sähköpostiohjelmalla Tukesiin.

Voit lähettää lomakkeen myös itse suoraan osoitteeseen: [kaivosasiat@tukes.fi](mailto:kaivosasiat@tukes.fi).

Allekirjoitus

Nimenselvennys

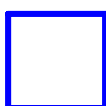
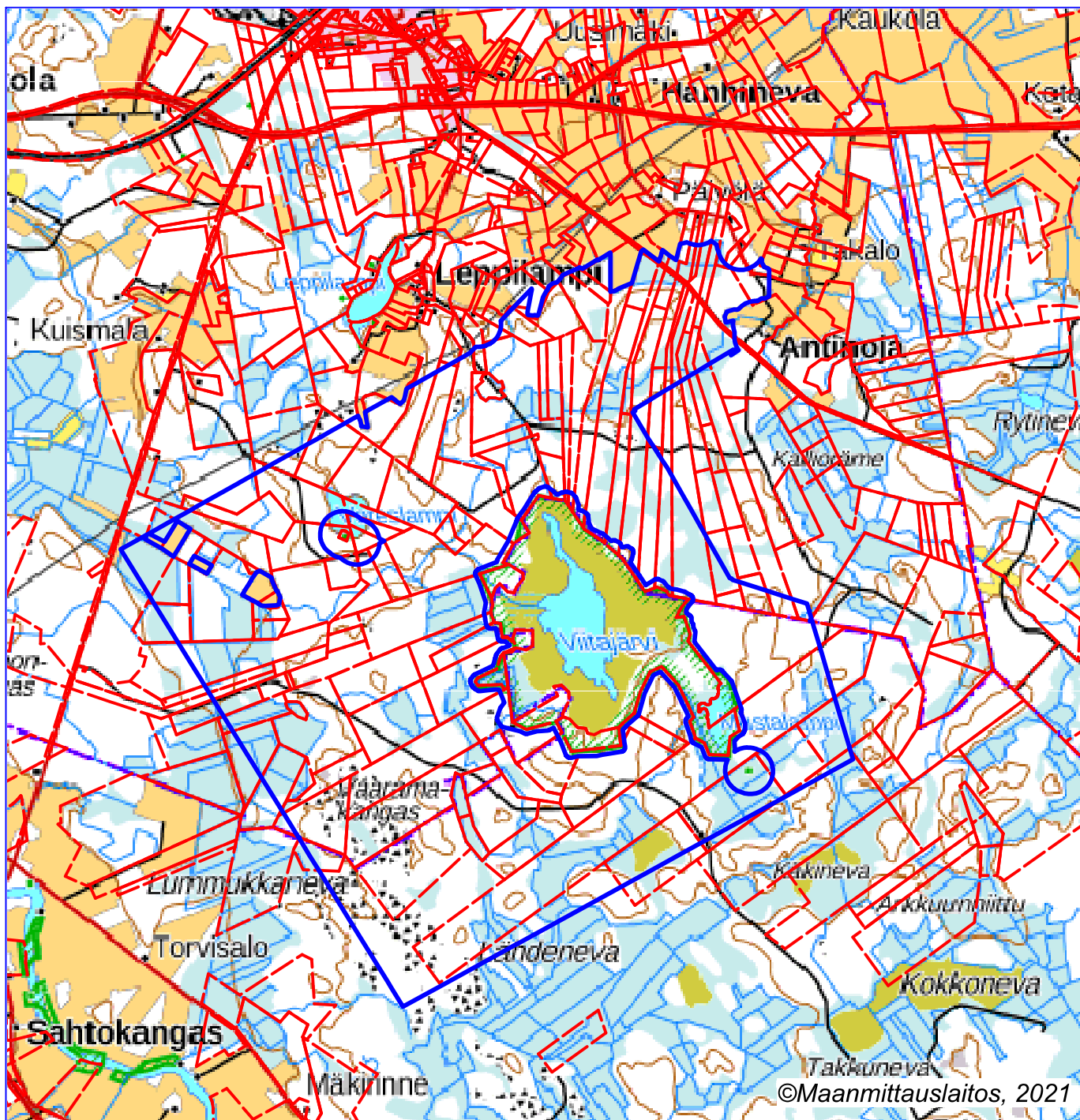


### HUOM!

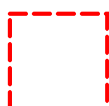
Muistithan ennen lomakkeen täyttämistä tutustua erilliseen liitteeseen: [Huomioitavat lain ja asetuksen kohdat](#) (klikkaa linkkiä).

Jotta hakemus saa kaivoslain (621/2011) 32 §:n mukaisen etuoikeuden kohteelle, on kaikki kaikkiin kohtiin vastattava ja kaivoslain 34§:n edellyttämällä tavalla, 7 § JA 9 §:n esteet huomioiden. Vastaa kaikkiin kohtiin ja POISTA ESTEET ALUERAJAUKSESTA.





Malminetsintälupahakemusalue

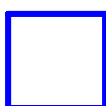
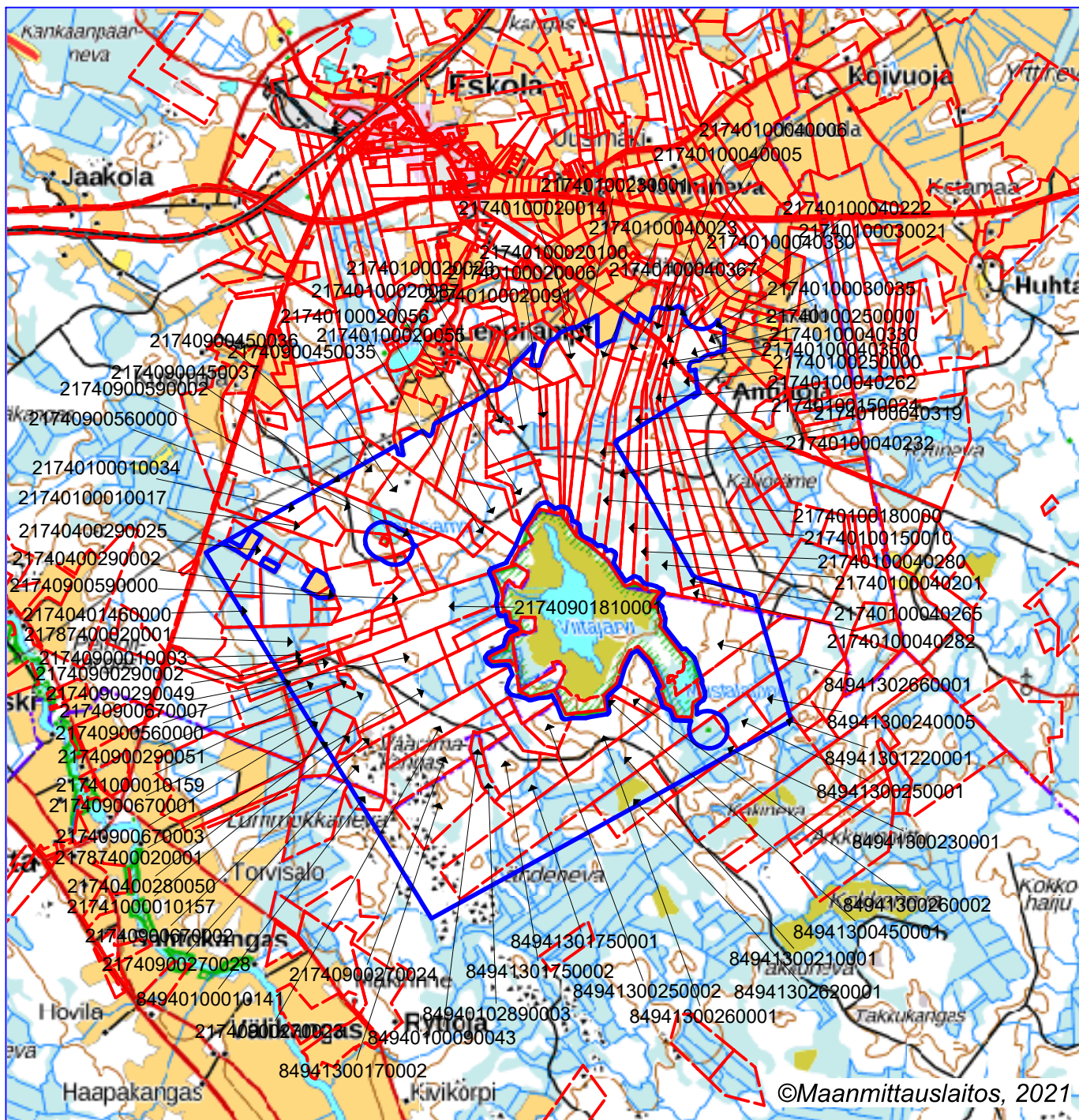


Kiinteistörajat

Mittakaava 1:40 000

Northern Aspect Resources Oy  
Viitajärvi  
ML2022:0068





Malminetsintälupahakemusalue



Kiinteistörajat

Mittakaava 1:50 000

Northern Aspect Resources Oy  
Viitajärvi  
ML2022:0068

