

KUULUTUS

Turvallisuus- ja kemikaalivirasto (Tukes) on kaivoslain (621/2011) perusteella 21.12.2023 hyväksynyt seuraavan malminetsintälupaa koskevan hakemuksen:

Hakija: Northern Aspect Resources Oy
Alueen nimi: Viitajärvi
Lupatunnus: ML2022:0068
Alueen sijainti ja koko: Toholampi, Kannus 1138,16 ha

Päätökseen saa kaivoslain (621/2011) 162 §:n nojalla hakea muutosta valittamalla hallinto-oikeuteen. Valitus on tehtävä kirjallisesti 30 päivän kuluessa päätöksen tiedoksisaannista. Päätöksen tiedoksisaannin katsotaan tapahtuneen seitsemäntenä päivänä päätöksen julkaisemisesta. Päätöksen liitteenä olevasta valitusosoituksesta ilmenee, miten muutosta haettaessa on menetteltävä.

Päätös on nähtävillä Tukesin kotisivulla osoitteessa: <https://tukes.fi/malminetsintaluvat-ja-valtaukset>

Tieto päätöksen antamisesta on julkaistu sijaintikunnan verkkosivuilla.

Lisätietoja kaivosasiat@tukes.fi tai Matti Ohtamaa puh. +358 295 052 289

Kuulutettu 21.12.2023

Pidetään nähtävänä 29.1.2024 asti.

LIITTEET

Liite 1: Lupakartta malminetsintäalueesta

Northern Aspect Resources Oy
PL3
33211 Tampere

MALMINETSINTÄLUPAPÄÄTÖS

Hakija: Northern Aspect Resources Oy
2793608-7
Suomi

Yhteystiedot: Northern Aspect Resources Oy
PL3
33211 Tampere

Lisätietoja antaa:
Riikka Taipale
+358 40 741 6519
riikka.taipale@northgoldab.com

Alueen nimi: Viitajärvi
Alueen sijainti: Toholampi, Kannus

Hakemus on tullut vireille 19.10.2022. Kaivosviranomaisen on tehnyt hakemustarkastuksen ja todennut hakemuksen täyttävän kaivoslain 34 §:n vaatimukset. Hakemukselle on annettu lupatunnus ML2022:0068 ja kaivoslain 34 §:n mukainen etuoikeuspäivämäärä 19.10.2022.

Hakemuksen tarkoitus: Malminetsintä kaivoslain (621/2011) pykälien 5, 9 ja 32 tarkoittamalla tavalla

PÄÄTÖS

Turvallisuus- ja kemikaalivirasto (Tukes) **myöntää** kaivoslain (621/2011) nojalla Northern Aspect Resources Oy:lle malminetsintäluvan nimeltä "Viitajärvi" lupatunnuksella ML2022:0068.

Perustelut: Hakija on osoittanut, että kaivoslaissa (621/2011) säädetyt edellytykset täyttyvät eikä luvan myöntämiselle ole kaivoslaissa säädettyä estettä. Tässä malminetsintälupapäätöksessä annetut tarpeelliset tarkentavat lupamääräykset yleisten ja yksityisten etujen turvaamiseksi perustuvat kaivoslain (621/2011) 51 §.

Malminetsintäluvan nojalla luvanhaltijalla on oikeus omalla ja toisen maalla tässä luvassa mainitulla alueella (malminetsintäalueella) tutkia geologisten muodostumien rakenteita ja koostumusta sekä tehdä muita kaivostoimintaa valmistelevia tutkimuksia ja muuta malminetsintää esiintymän paikallistamiseksi sekä sen laadun, laajuuden ja hyödyntämiskelpoisuuden selvittämiseksi sen mukaan kuin tässä malminetsintäluvassa tarkemmin määrätään. Malminetsintälupa ei oikeuta esiintymän hyödyntämiseen.

Päätöksen voimassaolo

Malminetsintälupa on **voimassa tällä päätöksellä enintään neljä (4) vuotta** päätöksen lainvoimaiseksi tulosta.

Perustelut: Luvan voimassaoloaika on lain sallima enimmäisaika malminetsintäluvalle. Malminetsintäluvan voimassaoloa voidaan jatkaa enintään kolme vuotta kerrallaan siten, että lupa on voimassa yhteensä enintään viisitoista vuotta. Mikäli luvanhaltija haluaa pienentää voimassa olevaa malminetsintälupaa sen voimassaoloaikana tai luopua siitä kokonaan, tulee luvanhaltijan toimittaa kaivosviranomaiselle ilmoitus joko osittaisesta tai koko malminetsintäalueen raukeamisesta (Kaivoslaki 621/2011, 60 §, 61 §, 66 §, 67 §).

Päätöksen täytäntöönpano

Kaivoslain (621/2011) 168.1 §:n mukaisesti malminetsintälupaan perustuvat toimenpiteet saa aloittaa, kun siihen oikeuttava lupapäätös on saanut lainvoiman ja lupapäätöksessä määrätyt velvoitteet on suoritettu. Jos toimenpiteen suorittaminen edellyttää muualla lainsäädännössä vaadittua lupaa, saa toimenpiteen kuitenkin aloittaa vasta, kun toimenpiteeseen tarvittava muun lainsäädännön mukainen lupapäätös on saanut lainvoiman tai toiminnan aloittamiseen on saatu oikeus asiassa toimivaltaiselta viranomaiselta. Päätöksen lainvoimaisuus tulee tarkistaa luvassa mainitulta hallinto-oikeudelta valitusajan päättymisen jälkeen.

Luvan haltijan tulee huolehtia, että malminetsintätoita suorittava henkilöstö ja urakoitsijat ovat perehtyneet tässä luvassa annettuihin määräyksiin.

Malminetsintäalueen tiedot

Pinta-ala: 1138,16 ha
Alueen nimi: Viitajärvi
Sijainti: Toholampi, Kannus

Alueen tarkempi sijainti ja rajat ilmenevät tähän päätökseen liitetystä lupakartasta (Liite 1). Lupa-alueesta on rajattu pois tiedossa olevat esteet. Malminetsintää ei saa suorittaa tällä luvalla, eikä jokamiehenoikeudella 150 metriä lähempänä asumiseen tai työntekoon tarkoitettua rakennusta, yksityistä pihapiiriä tai erityiseen tarkoitukseen otetuilla alueilla. Jokamiehenoikeuksiin kuuluvalla liikkumisella ei myöskään saa aiheuttaa haittaa tai häiriötä muille ihmisille tai luonnolle.

Alueesta tarkemmin

Malminetsintälupa-alueella ei sijaitse suojelualueita, suojeluohjelma-alueita tai valtakunnallisesti merkittäviä tai suojeltuja maisema-alueita. Alueella on voimassa Keski-Pohjanmaan maakuntakaava. Alueella ei ole yleiskaavaa eikä asemakaavaa. Lupa-alue on metsätalousvaltaista aluetta, josta on rajattu pois maakuntakaavaan merkityt Viitajärven suojelualueet.

Otaksuma mineraaleista

Alueen geologiseen malmipotentialiin sekä hakijan suorittamiin tutkimuksiin ja tuloksiin perustuen hakija otaksuu alueella olevan seuraavia kaivosmineraaleja: Kultaa (Au), kuparia (Cu), molybdeeniä (Mo), hopeaa (Ag), sinkkiä (Zn) ja lyijyä (Pb).

Yleisten ja yksityisten etujen turvaamiseksi tarpeelliset lupamääräykset (velvoitteet ja rajoitukset)

1. Määräys malminetsintätutkimusten sallituista ajankohdista ja menetelmistä, sekä malminetsintään liittyvistä laitteista ja rakennelmista

Tämän malminetsintäluvan nojalla on sallittua suorittaa seuraavia malminetsintätoimenpiteitä ja soveltaa seuraavia malminetsintämenetelmiä:

1. Geofysikaaliset ja geokemialliset tai vaikutuksiltaan niihin verrattavat tutkimusmenetelmät
2. Koneellisesti tehtävät maaperä- ja kallioperänäytteenotto (moreeni-, ura- ja pistenäytteet, kairaus)
3. Tutkimuskaivannot ja tutkimusojat

Perustelut: Hakija on esittänyt hakemuksessaan nämä menetelmät ja kaivosviranomaisen arvioi ne tarpeelliseksi ottaen huomioon kohteella tehdyt aikaisemmat tutkimukset. Jotta mahdolliselle jatkoluvalle edellytetty vaade tehokkaasta malminetsinnästä toteutuu, tässä lupamääräyksessä tarkoitettujen toimenpiteiden tulee olla pääosin suoritettuina.

2. Määräys tutkimustöitä ja -tuloksia koskevasta selvitysvelvollisuudesta

Malminetsintäluvan haltijan on vuosittain toimitettava kaivosviranomaiselle selvitys suoritetuista tutkimustöistä ja niiden tuloksista. Tutkimustöitä ja -tuloksia koskevaan vuosittaiseen selvitykseen on sisällytettävä: käytetyt tutkimus- ja työmenetelmät, yhteenveto tehdyistä tutkimuksista ja pääasialliset tulokset. Ohje löytyy Tukesin internet-sivuilta. Kunkin kalenterivuoden tutkimustöistä ja -tuloksista on raportoitava seuraavan vuoden kesäkuun loppuun mennessä, ellei toisin ohjeisteta.

Perustelut: Määräyksen perusteena on kaivoslaki (621/2011) 14 § ja VNa kaivostoiminnasta (391/2012) 4 §.

3. Määräys jälkitoimenpiteiden ajankohdasta ja ilmoittamisesta kaivosviranomaiselle

Kun malminetsintälupa on rauennut osittain, kokonaan tai peruutettu, malminetsintäluvan haltijan on raukeavilta alueilta;

1) välittömästi saatettava malminetsintäalue yleisen turvallisuuden vaatimaan kuntoon, poistettava väliaikaiset rakennelmat ja laitteet, huolehdittava alueen kunnostamisesta ja siistimisestä sekä saatettava alue mahdollisimman luonnonmukaiseen tilaan. Malminetsintäluvan haltijan on tehtävä kirjallinen ilmoitus kaivosviranomaiselle, malminetsintäalueeseen kuuluvien kiinteistöjen omistajille ja muille oikeudenhaltijoille, kun toimenpiteet on saatettu loppuun. Ilmoituksen tulee sisältää tiedot jälkitoimenpiteiden päättymispäivästä sekä kuvaus toteutetuista jälkitoimenpiteistä.

2) kuuden kuukauden kuluessa luovutettava kaivosviranomaiselle tutkimustyöselostus, tutkimukseen liittyvä tietoaaineisto ja kirjallinen esitys edustavasta otoksesta kairasydämiä. Kaivosviranomaisen ohjeistaa hakijoita tarkemmin raportoinnin muodosta. Ohje löytyy Tukesin internet-sivuilta.

Perustelut: Määräyksen perusteena on kaivoslaki (621/2011), 15 § ja VNa kaivostoiminnasta (391/2012), 5 §.

4. Määräys kaivannaisjätteen jätehuoltosuunnitelmasta ja sen noudattamisesta

Malminetsinnästä tässä luvassa sallituilla menetelmillä (lupamääräys 1, menetelmät 1–3) ei synny kaivannaisjätettä. Malminetsintäluvan haltija on silti aina velvollinen huolehtimaan maa- ja kiviainesjätteen synnyn ehkäisemisestä, sen haitallisuuden vähentämisestä sekä jätteen hyödyntämisestä tai käsittelemisestä.

Perustelut: Määräyksen perusteena on kaivoslaki (621/2011) 13 § ja VNa kaivostoiminnasta (391/2012) 3 §.

5. Määräys ilmoitusvelvollisuudesta koskien malminetsintäalueen maastotöitä ja rakennelmia

Malminetsintäluvan haltijan on hyvissä ajoin etukäteen ilmoitettava kirjallisesti malminetsintäalueeseen kuuluvien **kiinteistöjen omistajille** (sekä näihin rinnastettaville, Kaivoslaki 5.2 ja muille oikeudenhaltijoille kaikista maastotöistä, jotka voivat aiheuttaa vahinkoa tai haittaa, sekä väliaikaisista rakennelmista.

Malminetsintäluvan haltijan on ilmoitettava maastotöistä toimialallaan yleistä etua valvoville viranomaisille:

- Tukesille,
- toimivaltaisen Etelä-Pohjanmaan ELY-keskuksen ympäristövastuualueelle,
- Mikäli lupa-alueelta löydetään tutkimusten yhteydessä muinaismuistolaissa tarkoitettuja kohteita, tulee luvanhaltijan toimia siten kuin muinaismuistolaissa todetaan ja ilmoittaa löydöksistä viipymättä alueelliselle K.H. Renlundin museolle.

Perustelut: Määräyksen perusteena on kaivoslaki (621/2011) 12 § ja VNa kaivostoiminnasta (391/2012) 2 §.

6. Määräys malminetsintäalueen koon pienentämisen aikataulusta

Kaivosviranomainen ei näe tässä vaiheessa tarvetta malminetsintäalueen pienentämiselle. Tutkimuksia voidaan pitää perusteltuna koko ML2022:0068 alueella. Jos luvan haltija haluaa pienentää voimassa olevaa malminetsintälupaa tai luopua siitä kokonaan, tulee luvan haltijan tehdä ilmoitus joko osittaisesta tai koko malminetsintäalueen raukeamisesta.

Perustelut: Määräyksen perusteena on kaivoslaki (621/2011) 11 §, 51, 67 §). Otettaessa huomioon alueen koko, tutkimussuunnitelma ja sen perustelut, sekä seikka, että kyseessä on vaiheittain etenevä tutkimustoiminta, voidaan tutkimuksia pitää perusteltuna koko alueelle.

7. Määräys vakuuden asettamisesta

Tässä malminetsintäluvassa **ML2022:0068** määrätään lupakohtainen **4000 euron** suuruinen vakuus. Vakuus asetetaan pankkitalletuksena Turvallisuus- ja kemikaalivirastolle kaivoslain (621/2011) 15 §:ssä tarkoitettujen jälkitoimenpiteiden sekä 103 §:ssä tarkoitettun vahingon ja haitan korvaamista, sekä muiden kaivoslakiin perustuvien velvoitteiden täyttämistä varten. Tässä malminetsintäluvassa määrätty vakuus on asetettava viimeistään 30 päivänä siitä, kun malminetsintä lupa on tullut lainvoimaiseksi, luvanhaltijan malminetsinnästä mahdollisesti aiheutuvaa vahinkoa, haittaa tai muuta kaivoslaissa mainittua velvoitetta varten pankkiin avatulle vakuustalletustilille. Kaivoslain 73 §:ssä tarkoitettu luvan siirto ei vapauta vakuutta.

Perustelut: Määräyksen perusteena on kaivoslaki (621/2011) 107, 109, 110 ja 111 §. Vakuus asetetaan kaivosviranomaisen arvion perusteella, joka perustuu malminetsintäalueilla suoritetun valvontatyön kautta saatuihin havaintoihin. Valvontahavaintojen perusteella tyypillisimpien malminetsintäalueilla sattuvan vahingon suuruusluokka on linjassa tässä luvassa määrätyn vakuuden kanssa. Kaivosviranomaisen on arvioinut toiminnan laatua ja laajuutta (lupamääräys 1), toiminta-alueen erityispiirteitä, sekä luvassa säädettyjä velvoitteita lupamääräykset huomioiden ja päätyneet määrättyyn vakuuteen. Luvassa sallitut geofysikaaliset- ja geokemialliset tutkimusmenetelmät tai maaperä- ja kallioperänäytteenotto tai tutkimusojat eivät aiheuta merkittävää vahinkoa ympäristölle tai luonnolle, kun tutkimustyö suoritetaan lupamääräyksiä noudattaen. Malminetsinnästä johtuvia tyypillisiä maanomistajalle aiheutuvia vahinkoja ovat lähinnä yksittäiset puustovahingot. Luvassa on kielletty luonnonsuojelulain nojalla rauhoitettujen lajien vahingoittaminen tai vaarantaminen. Mikäli alueella on sellaisia, niitä varten on annettu tarkat rajoitukset. Lähtökohtaisesti luvanhaltijan urakoitsijoilla on erillinen vastuuvakuutus tutkimustoimissa aiheutuneita ennakoimattomia vahinkoja varten. Kaivosviranomaisen harmitsee luvan siirron tai muuttamisen yhteydessä, onko vakuuden suuruutta tarkistettava.

8. Määräykset malminetsintää ja malminetsintäalueen käyttöä koskevista seikoista sen varmistamiseksi, ettei toiminnasta aiheudu kaivoslaissa (621/2011) kiellettyä seurausta

Malminetsintä sekä malminetsintäalueella liikkuminen ja muu alueen käyttö on rajoitettava tutkimustyön kannalta välttämättömiin toimenpiteisiin. Toimenpiteet on suoritettava siten, että niistä ei aiheudu kohtuudella vältettävissä olevaa yleisen tai yksityisen edun loukkausta eikä merkittäviä muutoksia luonnonolosuhteissa. Luonnonolosuhteilla tarkoitetaan alueen pohja- ja pintavesioloja, lämpö- ja kosteusoloja sekä kasvien kasvupaikkatekijöitä.

Tämän päätöksen liitteessä 1 tarkoitettulla malminetsintäalueella ja 30 metrin etäisyydellä sen rajasta toiminnan kannalta välttämättömään liikkumiseen ei tarvita erillistä maastoliikennelupaa. Tutkimustyön kannalta välttämättömiin kairaustoimenpiteisiin saa käyttää alueen vettä, mutta jos kairauksessa käytettävän veden määrä ylittää 100m³/vrk, on toimittava siten kuin vesilain (587/2011) 2. luvun 15 §:ssä todetaan. Tutkimustöitä tehtäessä on otettava aina huomioon ympäristönsuojelulain (527/2014) 17§:n mukainen pohjaveden pilaamiskielto. Malminetsinnästä ja muusta malminetsintäalueen käytöstä ei saa aiheutua merkittäviä muutoksia luonnonolosuhteissa, eikä merkittävää maisemallista haittaa.

Malminetsintäluvan haltijan on kairauksen päätyttyä tulpattava kairareiät teräksisen maakairausputken paikalleen jäädessä mansettitulpalla pohjaveden maanpinnalle nousun estämiseksi. Kairaputket on katkaistava noin 0,10–0,20m pituuteen läheltä maanpintaa, kairaputken päät on peitettävä metallisella suojahatulla ja merkittävä selvästi huomiovärillisin puupaaluin, joissa on kairauspaikan tunnisteet ja heijastin. Kairakohteiden jätehuolto sekä siistiminen on tehtävä välittömästi töiden loputtua kohteella.

Perustelut: Malminetsintäluvan haltijan on luovuttuaan malminetsintäalueesta tai sen menetettyään viipymättä saatettava malminetsintäalue yleisen turvallisuuden vaatimaan kuntoon, sekä saatettava alue mahdollisimman luonnonmukaiseen tilaan (621/2011) 11 ja 15 §.

9. Määräykset yleisen ja yksityisen edun kannalta välttämättömistä ja luvan edellytysten toteuttamiseen liittyvistä seikoista

Malminetsintäluvan haltijan on rajoitettava malminetsintä ja muu malminetsintäalueen käyttö tutkimustyön kannalta välttämättömiin toimenpiteisiin. Toimenpiteet on suunniteltava siten, että niistä ei aiheudu kohtuudella vältettävissä olevaa yleisen tai yksityisen edun loukkausta. Vaikka tässä malminetsintäluvassa sallitut tutkimusmenetelmät eivät vaikuta laajasti ympäristöön, malminetsintäluvan haltijan on oltava kuitenkin riittävästi selvillä hankkeen ympäristövaikutuksista siinä laajuudessa kuin kohtuudella voidaan edellyttää.

Tässä malminetsintäluvassa sallitut tutkimusmenetelmät on kirjattu lupamääräykseen 1. Sallituilla malminetsintämenetelmillä ei vaikeuteta oikeusvaikutteisen kaavan toteuttamista, ei aiheuteta olennaista haittaa muulle elinkeinotoiminnalle eikä merkittävää maisemallista haittaa. Sallituilla tutkimustoimilla ei myöskään aiheuteta merkittäviä muutoksia luonnonolosuhteissa, harvinaisten tai arvokkaiden luonnonesiintymien olennaista vahingoittumista, merkittävää maisemallista haittaa tai muuta merkittävää vahingollista ympäristövaikutusta, kun tutkimukset suoritetaan päätöksessä sallituilla menetelmillä sallittuina ajankohtina.

Tällä malminetsintäluvalla ei ole tarkoituksena tehdä koelouhintaa taikka laajuudeltaan tai vaikutuksiltaan sitä vastaavia toimenpiteitä, eikä toimintaa myöskään ole suunniteltu asemakaava-alueelle. Sallittujen, kohteella hetkellisesti suoritettavien tutkimustoimien ei voida myöskään katsoa häiritsevän merkittävästi Suomen pesimälintuja, jotka ovat suurelta osin luonnonsuojelulailla rauhoitettuja. Suomessa seurataan lajien uhanalaisuutta, ja lajien uhanalaisuustilanteen voi tarkastaa Punaisen kirjan verkkopalvelussa (YM & SYKE, 2019), joka löytyy osoitteesta <https://punainenkirja.laji.fi>. Kirjassa on mainittu myös aina uhanalaisuuteen johtaneet syyt ja uhkatekijät tulevaisuudessa. Tässä luvassa sallittuja malminetsintämenetelmiä ei mainita kirjassa syiksi tai tulevaisuuden uhkatekijöiksi.

Luvansaajan on huolehdittava tutkimustoiminnassaan, ettei eri tutkimusvaiheissa päädy kiintoainesta pintavesiin.

Lupa-alueeseen kohdistuu moottorikelkkareitti. Moottorikelkkareitti tulee huomioida tutkimustoiminnassa ja sen suunnittelussa. Reitin käyttöä ei saa vaarantaa tai estää.

Alueelta tunnetaan metsälain 10 §:ssä mainittuja kohteita (metsälakikohteita), jotka tulee huomioida tutkimustoiminnassa. Vaikka metsälakia sovelletaan metsän hoitamiseen ja käyttämiseen metsätalousmaaksi luettavilla alueilla, tutkimuksia suunniteltaessa myös edellä mainitut kohteet tulee huomioida suoritettaessa tutkimustoimia.

Malminetsintäalueelta tai sen välittämästä läheisyydestä tunnetaan seuraavat muinaismuistolain (295/1963) rauhoittamat kiinteät muinaisjäännökset: Hautamäki 1000043257, tervahauta, Lummukaneva 10000432, rajamerkki, Vaaramakangas 1000043267, rajamerkki, Yrjönkalliot 1000046123, rajamerkki. Nämä tulee huomioida lupa-alueen tutkimustöiden ja reittien suunnittelussa

Lisäksi lupa-alueella saattaa kaukokartoitus Lidark-aineiston pohjalta tarkasteltuna olla muinaismuistolain (295/1963) suojelemia kiinteitä muinaisjäännöksiä ja arkeologisia kulttuuriperintökohteita (tervahautoja), jotka tulee huomioida lupa-alueen tutkimustöiden ja reittien suunnittelussa. Myös muinaisjäänösrekisteriin merkitsemättömät tervahaudat ovat muinaismuistolain rauhoittamia kohteita.

Malminetsintälupa-alueen sijoittuu Viitajärven Natura-alueen (SAC/SPA 1000025) läheisyyteen. Viitajärvi kuuluu myös lintuvesiensuojeluohjelmaan. Kohteella esiintyy useita lintudirektiivin mukaisia lajeja. Suojelutarkoituksiin hankitun alueen luontoarvoja ei saa vaarantaa tutkimustoiminnalla. Viitajärvi on myös Lestijokeen laskevan puron (Viitaojan) latvajärvi. Laskuojassa, mahdollisesti tutkimusalueella, esiintyy majava. Tutkimustoiminta on suoritettava siten, ettei tapahdu lajin heikentämistä tai lajin elinympäristön heikentämistä.

Lisätietoja kohteen tilanteesta saa Etelä-Pohjanmaan ELY-keskuksen lausunnossa (Liite 4) ja K.H. Renlundin museon lausunnossa (Liite 5) mainitulta yhteyshenkilöltä tai Tukesilta.

Malminetsintäluvan haltijan tulee esittää hyvissä ajoin ennen tutkimustöiden aloittamista tarkka tutkimussuunnitelma toimenpiteineen ja sijaintitietoineen Tukesille. Lisäksi tutkimussuunnitelma tulee toimittaa tiedoksi toimivaltaiselle Etelä-Pohjanmaan ELY-keskukselle ja K.H. Renlundin museon. Lähtökohtaisesti luvanhaltijalla ei ole kaivoslaissa asetettua yleistä inventointivelvollisuutta kasvillisuus- tai luontokartoituksille varovaisuusperiaate huomioiden, eikä sellaista edellytetä muiltakaan samankaltaisia vaikutuksia aiheuttavilta maankäyttömuodoilta suojelualueiden ulkopuolella.

Perustelut: Tutkimussuunnitelman esittämisvelvollisuudella varmistetaan, että toimenpiteisiin voidaan tarvittaessa valvonnallisesti puuttua. Samalla Tukesin on mahdollista kaivoslain valvonnan toteuttamiseksi arvioida toimenpiteiden vaikutusta ja tarvittaessa antaa tarkempia lisämääräyksiä toimenpiteiden suorittamisesta. Kaivoslaki (621/2011) 11 § ja 12 §, VNa (391/2012) 2 §.

Siirtyminen lupa-alueelle, ja lupa-alueella liikkuminen on sulanmaan aikana pyrittävä suunnittelemaan niin, että luontaisia aukkopaiikkoja ja olemassa olevia uria käytetään mahdollisimman paljon hyväksi. Kosteikkoalueilla liikkumista tulee ensisijaisesti välttää sulanmaan aikana. Toiminnanharjoittajan on oltava selvillä toimintansa ympäristövaikutuksista, ympäristöriskeistä ja niiden hallinnasta sekä haitallisten vaikutusten vähentämismahdollisuuksista. Koneellinen tutkimus ja näytteenotto alueilla, joilla on olemassa vaarana, että tutkimukset tai liikkuminen aiheuttaa maaperään vahinkoja (suot), tulee suorittaa aina ajankohtana, jolloin maaperä on jäänyt. Tutkimusmontut ja kuopat tulee merkitä huomiokepein sekä luiskata loiva reunaisiksi päistään niiden ollessa auki ja sisältävän putoamisvaaran. Tutkimusten päätyttyä tutkimusmontut, -kuopat ja -ojat on täytettävä ja maisemoitava.

Malminetsintäluvan haltijan on rajoitettava malminetsintä ja muu malminetsintäalueen käyttö tutkimustyön kannalta välttämättömiin toimenpiteisiin. Toimenpiteet on suunniteltava siten, että niistä ei aiheudu kohtuudella vältettävissä olevaa yleisen tai yksityisen edun loukkausta. Malminetsintäluvan nojalla tapahtuvasta malminetsinnästä ja muusta malminetsintäalueen käytöstä ei saa aiheutua:

- 1) haittaa ihmisten terveydelle tai vaaraa yleiselle turvallisuudelle;
- 2) olennaista haittaa muulle elinkeinotoiminnalle;
- 3) merkittäviä muutoksia luonnonolosuhteissa;
- 4) harvinaisten tai arvokkaiden luonnonesiintymien olennaista vahingoittumista;
- 5) merkittävää maisemallista haittaa.

Perustelut: Määräys perustuu kaivoslain (621/2011) 11 § ään.

10. Määräys malminetsintäkorvauksen suuruudesta ja maksuajankodasta

Malminetsintäluvan haltijan on maksettava malminetsintäalueeseen kuuluvien kiinteistöjen omistajille vuotuista korvausta **20 euroa hehtaarilta** luvan voimassaoloajalta. Malminetsintäalueesta lasketaan kokonaispinta-ala, ja jokaisen kiinteistön tai muiden rekisteriyksiköiden osalta pinta-ala vähintään 0,1 hehtaarin tarkkuudella.

Malminetsintäkorvaus ensimmäiseltä vuodelta on maksettava viimeistään 30 päivänä siitä, kun malminetsintälupa on tullut lainvoimaiseksi. Seuraavina vuosina korvaus on maksettava vastaavana ajankohtana. Luvan haltijan on ilmoitettava malminetsintäkorvauksen kokonaissuorituksesta kirjallisesti kaivosviranomaiselle, kun velvollisuus on täytetty.

Perustelut: Määräys perustuu kaivoslain (621/2011) 99 §:ään, jossa säädetään malminetsintäkorvauksen suuruudesta ja maksutavasta ja kaivoslain (621/2011) 51.11 § ja 152.1 §.

Mikäli hakija pienentää tai muuttaa tässä päätöksessä määrättyä malminetsintäaluetta muutoshakemuksella, määräytyy uusi malminetsintäkorvaus maanomistajalle seuraavasta tämän lupapäätöksen maksupäivästä alkaen muutospäätöksessä määrättävän pinta-alan mukaan.

Perustelut: Määräys perustuu kaivoslain (621/2011) 51 §, 67, 69 §:ään jossa säädetään malminetsintäluvan raukeamisesta ja muuttamisesta.

11. Määräys vahinkojen ja haittojen korvaamisesta malminetsintäalueella

Malminetsintäluvan haltijan on korvattava malminetsintäalueella tapahtuvasta kaivoslakiin (621/2011) perustuvasta toiminnasta aiheutuneet vahingot ja haitat, jollei jonkin toimenpiteen osalta korvauksesta toisin säädetä.

Perustelut: Määräys perustuu kaivoslain (621/2011) 103 §:ään, jossa säädetään vahinkojen ja haittojen korvaamisesta malminetsintäalueella.

Hakemuksen käsittely

Hakemus: Northern Aspect Resources Oy	19.10.2022
Hakemuksen muutos: Northern Aspect Resources Oy (<i>Korjattu alueesta päällekkäisyyksiä</i>)	22.10.2022
Hakemuksen muutos: Northern Aspect Resources Oy (<i>Pienennetty lupa-alue</i>)	9.3.2023
Kuulutus hakemuksesta: Tukes	19.10.2023
Lausuntopyyntö: Tukes	19.10.2023
Päätös: Tukes	21.12.2023

Lupahakemuksesta tiedottaminen

Tukes on tiedottanut hakemuksesta 19.10.2023 kuuluttamalla siitä 30 päivän ajan Toholammin kunnan ja Kannuksen kaupungin ilmoituskanavilla. Hakemus on ollut nähtävillä myös Tukesin internet-sivuilla. Hakemus on ollut nähtävillä 11.12.2023 saakka.

Tukes on tiedottanut hakemuksesta Keski-Pohjanmaa lehdessä 19.10.2023

Tukes on tiedottanut hakemuksesta asianosaisille maanomistajille kirjeitse 19.10.2023

Lausunnot ja mielipiteet on pyydetty toimitettavaksi viimeistään 11.12.2023. Tämän päivämääränkin jälkeen toimitetut lausunnot ja mielipiteet on otettu ratkaisussa huomioon.

Lausuntopyynnöt ja lausunnot hakemuksesta

Hakemuksesta on lähetetty lausuntopyynnöt ja saatu lausunnot seuraavasti:

- 1) Tukesin lausuntopyyntö on lähetetty **Toholammin kunnalle** 19.10.2023. Toholammin kunta ilmoitti, ettei ole lausuttavaa.
- 2) Tukesin lausuntopyyntö on lähetetty **Kannuksen kaupungille** 19.10.2023. Kannuksen kaupunki ei antanut lausuntoa.
- 3) Tukesin lausuntopyyntö on lähetetty **Etelä-Pohjanmaan ELY-keskukselle** 19.10.2023. Etelä-Pohjanmaan ELY –keskus on antanut lausunnon 11.12.2023 (liite 4).
- 4) Tukesin lausuntopyyntö on lähetetty **K.H. Renlundin museolle** 19.10.2023. K.H. Renlundin museo on antanut lausunnon 5.12.2023 (liite 5).

Muistutukset ja mielipiteet

Hakemuksen johdosta ei esitetty muistutuksia tai mielipiteitä.

Hakijan vastine

Hakijalta ei ole pyydetty vastinetta.

Tukesin kannanotto lausunnoissa ja muistutuksissa esitettyihin yksilöityihin vaatimuksiin

Lausunnoissa, muistutuksissa ja mielipiteissä esitetyt asiat on otettu lupapäätöksessä huomioon lupamääräyksiin.

Tiedoksi luvan haltijalle

Kaivoslain (621/2011) suhde muuhun lainsäädäntöön

Sen lisäksi, mitä kaivoslaissa säädetään, sovelletaan kaivoslain mukaista lupa- tai muuta asiaa ratkaistaessa ja muutoin tämän lain mukaan toimittaessa muun muassa; luonnonsuojelulakia ([9/2023](#)), ympäristönsuojelulakia ([527/2014](#)), erämaalakia ([62/1991](#)), maankäyttö- ja rakennuslakia ([132/1999](#)), vesilakia ([587/2011](#)), poronhoitolakia ([848/1990](#)), säteilylakia ([592/1991](#)), ydinenergialakia ([990/1987](#)), muinaismuistolakia ([295/1963](#)), maastoliikennelakia ([1710/1995](#)) ja patoturvallisuuslakia ([494/2009](#)). VesiL [587/2011](#). Malminetsintäluvan haltijan on aina noudatettava Suomen lainsäädäntöä ja asiaan liittyviä muita kansainvälisiä sopimuksia.

Maastossa liikkuminen

Maastoliikennelain (1710/1995) 4.1 §:n ja 4.2 §:n 9-kohdan mukaan kaivoslaissa (621/2011) tarkoitetulla malminetsintäalueella ja 30 metrin etäisyydellä sen rajasta moottorikäyttöisellä

ajoneuvolla liikkuminen ei edellytä maanomistajan tai haltijan lupaa, kun kyse on asianomaisessa malminetsintäluvassa tai kaivosluvassa tarkoitetun toiminnan kannalta välttämättömästä liikkumisesta. Mikäli malminetsintäalue rajautuu alueeseen, jolla liikkumista on rajoitettu (esim. luonnonsuojelualue), malminetsintäalueen rajan ulkopuolella tarvitaan alueen hallinnasta vastaavan viranomaisen suostumus.

Viitaten lupamääräykseen 9, malminetsintäluvun haltija veloitetaan rajoittamaan malminetsintä ja malminetsintäalueen käyttö tutkimustyön kannalta välttämättömiin toimenpiteisiin. Malminetsinnästä ei saa aiheutua merkittäviä muutoksia luonnonolosuhteissa, harvinaisten tai arvokkaiden luonnonesiintymien olennaista vahingoittumista, merkittävää maisemallista haittaa. Alueen koskemattomuuteen, joka liittyy alueen suojelutavoitteisiin, on säilytettävä. Aiheutetut vahingot on korvattava maanomistajalle.

Luvan muuttaminen ja raukeaminen

Malminetsintäluvun haltijan on kaivoslain (621/2011) 69 §:n mukaan haettava malminetsintäluvun muuttamista, jos tutkimussuunnitelmaa muutetaan tai täydennetään siten, että lupamääräyksiä on tarpeen tarkistaa. Luvanhaltija voi lisäksi hakea malminetsintäluvun muuttamista lupamääräysten tarkistamiseksi, kun luvan mukaista toimintaa on tarpeen muuttaa.

Kaivosviranomaisen on päätettävä, että malminetsintä lupa raukeaa, jos luvanhaltija tekee asiaa koskevan ilmoituksen. Luvanhaltija on velvollinen tekemään ilmoituksen, jos tarkoituksena ei enää ole harjoittaa lupaan perustuvaa toimintaa. Malminetsintä lupa raukeaa ilmoituksen saavuttua kaivosviranomaiselle.

Luvan voimassaolon jatkaminen

Luvanhaltijan tulee toimittaa hakemus malminetsintäluvun voimassaolon jatkamiseksi kaivosviranomaiselle viimeistään kaksi kuukautta ennen luvan voimassaolon päättymistä. (VnA kaivostoiminnasta (391/2012) 27.1 §).

Kaivoslain (621/2011) 61.1 §:n mukaan malminetsintäluvun voimassaoloa voidaan jatkaa enintään kolme vuotta kerrallaan siten, että lupa on voimassa yhteensä enintään viisitoista vuotta.

Kaivoslain (621/2011) 61.2 §:n mukaan malminetsintäluvun voimassaolon jatkamisen edellytyksenä on, että:

- 1) malminetsintä on ollut tehokasta ja järjestelmällistä;
- 2) esiintymän hyödyntämismahdollisuuksien selvittäminen edellyttää jatkotutkimuksia;
- 3) luvanhaltija on noudattanut tässä laissa säädettyjä velvollisuuksia samoin kuin lupamääräyksiä;
- 4) voimassaolon jatkamisesta ei aiheudu kohtuutonta haittaa yleiselle tai yksityiselle edulle.

Kaivoslain (621/2011) 66 §:n mukaan malminetsintäluvun voimassaolon jatkamista varten lupaviranomaiselle on ennen luvan voimassaolon päättymistä toimitettava lupahakemus sekä lupaharkinnan kannalta tarpeelliset ja luotettavat selvitykset edellä mainituista voimassaolon jatkamisen edellytyksistä.

Kaivostoiminnasta annetun valtioneuvoston asetuksen (391/2012) 27.2 §:n mukaan hakemuksesta tulee käydä ilmi hakijan haluamat muutokset lupa-alueeseen tai muut merkittävät muutokset sekä asianosaisissa tapahtuneet muutokset. Asetuksen 27.3 §:n mukaisesti hakemukseen tulee liittää lupaharkinnan kannalta tarpeellinen ja luotettava selvitys:

- 1) hakemuksen kohteena olevan luvan nojalla tehdyistä toimenpiteistä ja niiden tuloksista;
- 2) alueelle kohdistuneiden tutkimuskustannusten määrästä;
- 3) esiintymän hyödyntämismahdollisuuksista ja jatkotutkimusten tarpeellisuudesta;
- 4) perustelut aluerajaukselle.

Lisäksi hakemukseen sovelletaan vastaavasti, mitä lupahakemuksesta säädetään kaivoslain (621/2011) 34 §:ssä.

Lupapäätöksestä tiedottaminen

Lupapäätös on toimitettu päätöksenantopäivänä:

- Northern Aspect Resources Oyille,

Jäljennös päätöksestä on toimitettu antopäivänä

- Toholammin kunnalle,
- Kannuksen kaupungille,
- Etelä-Pohjanmaan ELY-keskukselle,
- K.H. Renlundin museolle tiedoksi,
- niille, jotka ovat jäljennöstä erikseen pyytäneet

Päätöksen antamisesta on ilmoitettu

- maanomistajille (kirjeitse)
- asianosaisille, joita asia erityisesti koskee
- niille, jotka ilmoitusta ovat erikseen pyytäneet

Lupaviranomainen on tiedottanut annetusta päätöksestä Keski-Pohjanmaa -sanomalehdessä 21.12.2023.

Tukes toimittaa Maanmittauslaitokselle malminetsintäluvasta tiedot merkittäväksi kiinteistötietojärjestelmään.

Perustelut: Päätöksestä tiedottaminen ja siinä noudatettu menettely perustuvat kaivoslain (621/2011) lupapäätöksestä tiedottamista koskevaan 58 §:ään.

Päätösmaksu

Tästä päätöksestä perittävä maksu on **7300 €**. Valtion talous- ja henkilöstöhallinnan palvelukeskus lähettää laskun hakijalle.

Maksu perustuu hakemuksen vireille tullessa voimassa olleeseen asetukseen Turvallisuus- ja kemikaaliviraston maksullisista suoritteista (1283/2021).

Muutoksenhaku

Tähän päätökseen saa kaivoslain (621/2011) 162 §:n nojalla hakea muutosta valittamalla **Vaasan hallinto-oikeuteen**.

Valitus on tehtävä kirjallisesti 30 päivän kuluessa päätöksen tiedoksisaannista (808/2019, 13 §). Päätöksen tiedoksisaannin katsotaan tapahtuneen seitsemäntenä päivänä päätöksen julkaisemisesta. Liitteenä olevasta valitusosoituksesta ilmenee, miten muutosta haettaessa on

meneteltävä.

Päätöksestä perittävästä maksusta valitetaan samassa järjestyksessä kuin pääasiasta.

Lisätietoja

kaivosasiat@tukes.fi tai ylitarkastaja Matti Ohtamaa puh. +358 295 052289

Asian on esitellyt ylitarkastaja Matti Ohtamaa ja ratkaissut ylitarkastaja Ilkka Keskitalo. Tämä asiakirja on allekirjoitettu sähköisesti. Allekirjoittajan henkilöllisyyden ja allekirjoituksen ajankohdan voi varmistaa allekirjoitusta klikkaamalla ja asiakirjan aitous voidaan todentaa sähköisesti. Jos asiakirjaa muutetaan jälkikäteen, allekirjoitus ei ole enää kelvollinen. Sähköinen asiakirja on alkuperäiskappale, eikä allekirjoituksen oikeellisuutta voi varmistaa paperitulosteesta. Alkuperäisen sähköisen asiakirjan voi tarvittaessa pyytää Tukesin kirjaamosta.

LIITTEET

Liite 1	ML2022:0068 lupakartta
Liite 2	Tilakohtaiset pinta-alat malminetsintälupa-alueella
Liite 3	Asianosaiset maanomistajat
Liite 4	Etelä-Pohjanmaan ELY-keskuksen lausunto
Liite 5	K.H. Renlundin museon lausunto
Liite 6	Ohje vakuuden asettamiseksi

VALITUSOSOITUS

Valitusviranomainen

Päätökseen saa hakea muutosta valittamalla sille hallinto-oikeudelle, jonka tuomiopiirissä pääosa tässä päätöksessä tarkoitettusta alueesta sijaitsee. Toimivaltainen hallinto-oikeus on mainittu valitusosoituksen lopussa. Valituskirjelmä osoitetaan valitusviranomaiselle ja se on toimitettava valitusajassa hallinto-oikeuden kirjaamoon.

Valitusaika

Valitus on tehtävä kirjallisesti 30 päivän kuluessa päätöksen tiedoksisaannista. Päätöksen tiedoksisaannin katsotaan tapahtuneen seitsemäntenä päivänä päätöksen julkaisemisesta.

Valitusoikeus

Malminetsintälupaa, kaivoslupaa ja kullanhuuhtontalupaa koskevaan päätökseen, mainitun luvan voimassaolon jatkamista, raukeamista, muuttamista ja peruuttamista koskevaan päätökseen sekä kaivostoiminnan lopettamispäätökseen saa hakea muutosta:

- 1) asianosainen;
 - 2) rekisteröity yhdistys tai säätiö, jonka tarkoituksena on ympäristön-, terveyden- tai luonnonsuojelun taikka asuinympäristön viihtyisyyden edistäminen ja jonka sääntöjen mukaisella toiminta-alueella kysymyksessä olevat ympäristövaikutukset ilmenevät;
 - 3) toiminnan sijaintikunta tai muu kunta, jonka alueella toiminnan haitalliset vaikutukset ilmenevät;
 - 4) elinkeino-, liikenne- ja ympäristökeskus ja muu asiassa toimialallaan yleistä etua valvova viranomainen;
 - 5) saamelaiskäräjät sillä perusteella, että luvassa tarkoitettu toiminta heikentää saamelaisten oikeutta alkuperäiskansana ylläpitää ja kehittää omaa kieltään ja kulttuuriaan;
 - 6) kolttien kyläkokous sillä perusteella, että luvassa tarkoitettu toiminta heikentää kolttien alueella kolttien elinolosuhteita ja mahdollisuuksia harjoittaa elinkeinoja.
- Kaivosviranomaisella on lisäksi oikeus valittaa sellaisesta päätöksestä, jolla hallinto-oikeus on muuttanut sen tekemää päätöstä tai kumonnut päätöksen.

Valituksen sisältö

Valituskirjelmässä on ilmoitettava

- päätös, johon haetaan muutosta
- miltä kohdin päätökseen haetaan muutosta ja mitä muutoksia siihen vaaditaan tehtäväksi
- perusteet, joilla muutosta vaaditaan
- valittajan nimi ja kotikunta
- postiosoite ja puhelinnumero, joihin asiaa koskevat ilmoitukset valittajalle voidaan toimittaa

Jos valittajan puhevaltaa käyttää hänen laillinen edustajansa tai asiamiehensä tai jos valituksen laatijana on joku muu henkilö, valituskirjelmässä on ilmoitettava

myös tämän nimi ja kotikunta.

Valittajan, laillisen edustajan tai asiamiehen on allekirjoitettava valituskirjelmä, ellei valituskirjelmää toimiteta sähköisesti (telekopiona tai sähköpostilla).

Valituksen liitteet

Valituskirjelmään on liitettävä

- päätös, johon haetaan muutosta valittamalla, alkuperäisenä tai jäljennöksenä
- asiakirjat, joihin valittaja vetoaa vaatimuksensa tueksi, jollei niitä ole jo aikaisemmin toimitettu viranomaiselle
- asiamiehen valtakirja

Valituskirjelmän toimittaminen perille

Valituskirjelmän voi viedä valittaja itse tai hänen valtuuttamansa asiamies. Valituskirjelmä liitteineen voidaan myös lähettää postitse, telekopiona tai sähköpostilla. Postiin valituskirjelmä on jätettävä niin ajoissa, että se ehtii perille valitusajan viimeisenä päivänä ennen aukioloajan päättymistä. Hallinto-oikeudessa kirjaamon aukioloaika on klo 8.00–16.15. Sähköisesti (telekopiona tai sähköpostilla) toimitetun valituskirjelmän on oltava toimitettu niin, että se on käytettävissä vastaanottolaitteessa tai tietojärjestelmässä määräajan viimeisenä päivänä ennen virka-ajan päättymistä.

Valittajalta peritään hallinto-oikeudessa **oikeudenkäyntimaksu 270 euroa**. Tuomioistuinten ja eräiden oikeushallintoviranomaisten suoritteista perittävistä maksuista annetussa laissa (701/1993) on erikseen säädetty eräistä tapauksista, joissa maksua ei peritä.

Toimivaltaisen hallinto-oikeuden yhteystiedot muutoksenhakua varten:

Vaasan hallinto-oikeus

käyntiosoite: Korsholmanpuistikko 43, 4. krs, 65101 VAASA

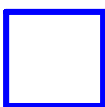
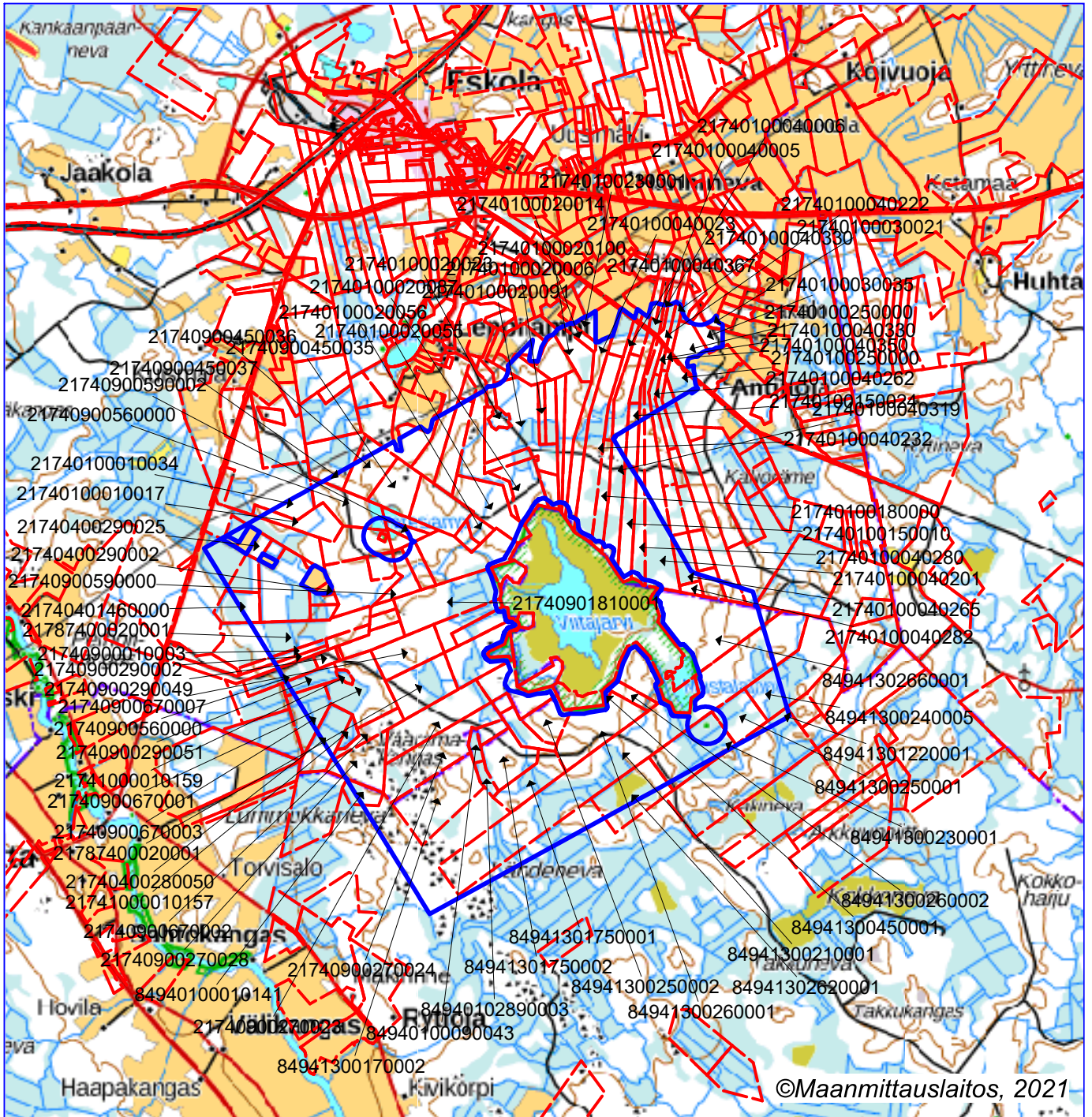
postiosoite: PL 204, 65101 VAASA

puhelinvaihe: 029 56 42611

faksi: 029 56 42760

sähköposti: vaasa.hao@oikeus.fi

Sähköinen asiointipalvelu: <https://asiointi2.oikeus.fi/hallintotuomioistuimet>



Malminetsintälupa-alue



Kiinteistörajat

Mittakaava 1:50 000

Northern Aspect Resources Oy
Viitajärvi
ML2022:0068



Kiinteistötunnus	Pinta-ala (ha)
21740100010034	4,86
21740100020006	14,18
21740100020014	2,16
21740100020023	2,22
21740100020035	13,88
21740100020042	11,24
21740100020053	3,45
21740100020055	15,92
21740100020056	3,13
21740100020065	7,40
21740100020087	12,85
21740100020089	14,48
21740100020090	3,71
21740100020091	28,23
21740100020100	7,68
21740100020104	2,41
21740100020106	0,13
21740100020107	1,14
21740100030001	0,43
21740100030021	0,74
21740100030033	0,32
21740100030035	3,51
21740100030038	0,10
21740100040002	0,97
21740100040005	1,56
21740100040006	0,84
21740100040023	13,30
21740100040201	18,46
21740100040222	5,87
21740100040224	3,01
21740100040232	21,99
21740100040262	1,80
21740100040265	3,43
21740100040272	1,73
21740100040280	20,99
21740100040282	1,70
21740100040292	2,22
21740100040319	18,90

21740100040325	1,50
21740100040329	0,00
21740100040330	3,07
21740100040342	6,06
21740100040350	1,13
21740100040367	5,15
21740100040383	0,00
21740100150010	9,65
21740100150013	7,99
21740100150024	1,78
21740100180000	7,69
21740100230001	7,20
21740100250000	13,26
21740400120054	10,73
21740400280007	2,13
21740400280008	2,63
21740400280011	5,86
21740400280049	7,10
21740400280050	7,01
21740400290002	0,25
21740400290025	2,56
21740400290054	1,17
21740400290055	1,90
21740401460000	4,53
21740900010003	2,63
21740900170049	3,26
21740900270023	22,51
21740900270024	27,50
21740900270025	3,00
21740900270028	13,46
21740900270029	10,09
21740900280019	2,76
21740900290002	2,01
21740900290044	7,46
21740900290046	1,84
21740900290049	2,40
21740900290051	5,46
21740900450034	14,69
21740900450035	12,65
21740900450036	10,42
21740900450037	2,15
21740900450104	0,36
21740900560000	16,55
21740900570000	17,27
21740900580002	9,38

21740900590000	5,72
21740900590002	1,38
21740900590003	3,33
21740900670001	22,21
21740900670002	6,35
21740900670003	6,43
21740900670005	13,91
21740900670007	15,22
21740900670008	5,67
21740900670009	7,34
21740901810001	24,94
21740902010001	21,83
21740902160003	4,69
21741000010157	2,30
21741000010159	1,02
21787400010002	21,80
21787400020001	37,40
84940100010141	3,39
84940100030007	6,15
84940100090007	3,17
84940100090009	18,35
84940100090037	4,78
84940100090043	4,09
84940102890003	2,56
84941300170002	27,62
84941300180001	15,31
84941300210001	95,88
84941300230001	15,01
84941300240005	8,66
84941300250001	10,54
84941300250002	8,45
84941300260001	22,07
84941300260002	3,84
84941300450001	0,22
84941301220001	2,22
84941301750001	13,31
84941301750002	14,50
84941302230001	19,22
84941302260002	9,12
84941302620001	14,09
84941302660001	35,01
21740100010017	9,89

Pinta-ala yhteensä: **1138,16 ha**



Vastaanottajan organisaatio
Turvallisuus- ja kemikaalivirasto Tukes
PL 66
00521 HELSINKI

Viite/Referens

Kaivoslain 37§ mukainen malminetsintälupa, Northern Aspect Resources Oy, Viitajärvi, lupatunnus ML2022:0068, Kannus ja Toholampi

Turvallisuus- ja kemikaalivirasto (Tukes) on kaivoslain (10.6.2011/621) 37 §:n nojalla Etelä-Pohjanmaan ELY-keskukselta (jäljempänä ELY-keskus) lausuntoa Kannuksen ja Toholammin alueelle kohdistuvasta malminetsintälupahakemuksesta. Northern Aspect Resources Oy hakee kaivoslain (621/2011) 37 §:n mukaista malminetsintälupaa tutkimusalueelle, jolle hakija esittää nimeksi Viitajärvi, pinta-ala yhteensä 1138,16 ha. Hakemuksen arvio kaivosmineraaleista perustuu hakijan omaan kartoitustietoon sekä alueella aiempien toimijoiden kartoitus-syväkairaus- ja BoT-dataan.

Viitajärven malminetsintäalue sijaitsee Viitajärven ympyröivältä alueelta. Itse järvi (luonnonsuojelualue) ja maatalousalueet on rajattu malminetsintälupa alueen ulkopuolelle. Alueella arvioidaan olevan kultaa ja kuparia, mahdollisesti Mo, Ag, Zn ja Pb. Hakemuksessa on arvioitu, ettei suunniteltu malminetsintätyöstä aiheutu haittaa alueen luontoarvoille, eikä merkittävää vahinkoa maa- ja kallioperään, eikä vaikutuksia vesistöihin tai pohjaveteen.

Alueella liikutaan jalkaisin, mönkijällä, moottorikelkalla sekä telalustaisella syväkairausyksiköllä. Tutkimusmenetelminä ovat IP-mittaus maanpinnalta, BoT-näytteenotto, raskasmineraalinäytteenotto, syväkairaus ja tutkimusojitus. Tutkimustyöstä ei arvioida olevan haittaa alueen luonnonarvoille. Etsintöjen päätyttyä kukin tutkimuskohde palautetaan aikaisempaan olotilaansa.

Lausuntoa on pyydetty siitä, onko kohteella mahdollista jatkaa tehokasta malminetsintää hakemuksen mukaisilla tutkimusmenetelmillä ilman, että niistä on kaivoslain (621/2011) 11 §:n mukaisesti;

- 1) haittaa ihmisten terveydelle tai vaaraa yleiselle turvallisuudelle
- 2) merkittäviä muutoksia luonnonolosuhteissa

3) harvinaisten tai arvokkaiden luonnonesiintymien olennaista vahingoittumista;

4) merkittävää maisemallista haittaa

Lisäksi on pyydetty tietoa siitä, onko alueella kaivoslain 9 § kolmannen momentin mukaisia liikennealueita.

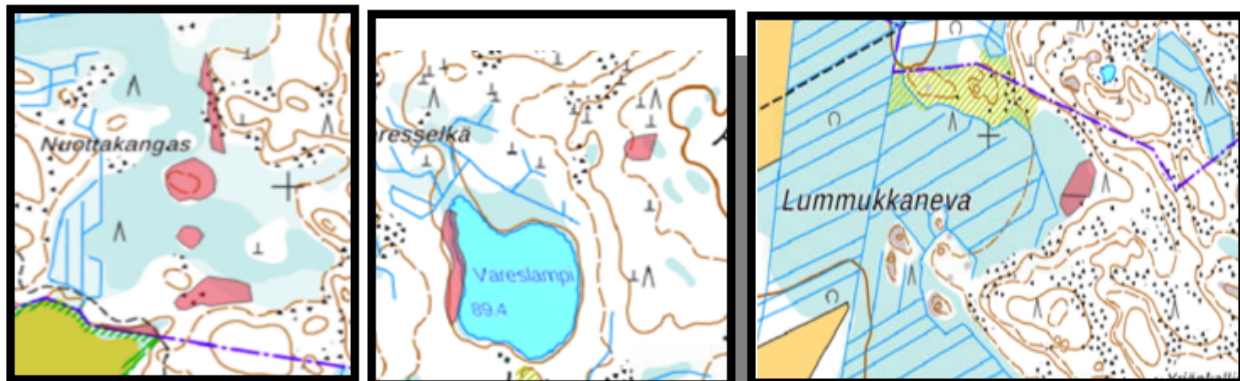
Etelä-Pohjanmaan ELY-keskuksen lausunto

Malminetsintään suunnitellun alueen keskellä on Viitajärven Natura-alue SAC/SPA FI1000025). Yksityiskohtaisemmassa suunnittelussa on varmistuttava siitä, etteivät suunnitellut toimenpiteet merkittävästi heikennä Natura -alueiden suojelun perusteena olevia luonnonarvoja.

Viitajärvi kuuluu myös lintuvesiensuojeluohjelmaan. Viitajärvi on Keski-pohjanmaan ainoa lintujärvien edustaja Natura-verkostossa. Kohteella esiintyy monta lintudirektiivin mukaista lajia. Viitajärvi on myös Lestijokeen laskevan puron (Viitaoja) latvajärvi. Laskuojassa, mahdollisella tutkimusalueella, esiintyy majava, joka on Natura-alueen merkittävien lajien listauksessa.

Osa kairausmenetelmistä voidaan arvioida aiheuttavan mahdollisesti häiritsevää melua. Tällaiset kairaukset on hyvin suositeltavaa toteuttaa eläinten yleisen lisääntymisajan (15.4.–31.7.). Erityisesti Natura-alueen läheisyydessä tulee välttää kaikkea häiriötä alueen suojeluperusteisen linnuston pesimäaikana. Tutkimusojituksista ja kairauksien sijainnista tulee ilmoittaa etukäteen Etelä-Pohjanmaan ELY-keskukselle. Tutkimuksista ei saa aiheutua heikennyksiä Natura-alueen suojeluperusteisille luontotyypeille, esimerkiksi veden virtausmuutosten kautta.

Malminetsintäalueella sijaitsee useita Metsälain erityisen tärkeä elinympäristöjä (ML 10§). (Kartta 1, 2 ja 3)



Kartta 1, 2 ja 3: Metsälakikohteet karttapohjalla punaisella.

Vesistövaikutusten huomioiminen

Yleistä

Malminetsinnästä ei pääsääntöisesti aiheuta merkittäviä muutoksia pintavesien luonnonolosuhteisiin tai vesimaisemaan tai vahingoita vesiä. Kaivossektorin vesistövaikutuksia ovat suurimmillaan kaivosalueen toiminnan valmistelussa ja louhinnassa, jossa vaikutukset ovat suuria ja moninaisia (mm. muutoksia hydrologiassa, ravinnekuormitusta ja haitta-ainepäästöjä).

Hakemuskohtaiset kommentit

Hakemuksen mukaan, vesistövaikutusten arvioidaan olevan vähäisiä. Vaikka vaikutuksia voidaan olettaa olevan mittakaavaltaan vähäisiä, on syytä noudattaa varovaisuutta, välttää ajoreittiä märillä alueilla ja mahdollisuuksien mukaan stabilisoimalla ojien ylityskohdat tilapäisillä maa- tai puusilloilla. Ajoreittejä on syytä tarkistaa lumen sulamisen jälkeen, jotta varmistutaan, ettei toiminnasta ole jäänyt syviä ajouria, jotka täyttyessään vedellä voivat muodostua elohopean metyloinnin hotspoteiksi. Metyylielohopean myrkyllisyys, sekä eliöstölle että ihmisille, on paljon suurempi kuin epäorgaaninen elohopea. Lisähaasteena on sen kertyminen ravintoketjussa. Jos syviä ajouria pääsee syntymään, tulee maanpinta ennallistaa, jottei vesistöihin pääsee metyloitua elohopeaa tai kiintoaineen mukaan ravinteita.

Alueidenkäytön kannalta huomioitavaa

Hankealue ympäröi Keski-Pohjanmaan maakuntakaavassa osoitetun Natura-alueen.

Alueen halki on osoitettu myös moottorikelkkareittejä.

Hankealue rajautuu osin viereiseen Leppilammen osayleiskaava-alueeseen maa- ja metsätalousalueeksi osoitetun alueen osalta.

Hankealueesta noin 300 metrin päässä sijaitsevat osayleiskaavan mukainen perinteisten pohjalaistalojen alue, jolle saa sijoittaa myös perinnematkailuun liittyviä rakennuksia ja toimintoja sekä palvelu- ja työtiloja. Tuotantotoiminta ei saa aiheuttaa ympäristölle melua, ilman pilaantumista, raskasta liikennettä tai muuta vastaavaa häiriötä. Alueella sijaitsee suojeltavia ja säilytettäviä rakennuksia

Hankealueelle sijoittuu osin vireillä olevia ympäristövaikutusten arviointimenettelyn mukaisia tuulivoimahankkeita niiden sähkönsiirtovaihtoehtojen osalta.

Liikennealueet

Malminetsintälupahakemusalueella ei sijaitse maanteitä, mutta se vaikuttaisi rajautuvan lännessä lyhyeltä matkaa maantiehen 7592 (Lummukka), jonka suoja-alue ulottuu 20 metrin päähän ko. maantien keskilinjasta. Rakennusta ei saa pitää maantien suoja-alueella (Laki liikennejärjestelmästä ja maanteistä 44 §). Maantien suoja- ja näkemäalueella ei saa pitää sellaista varastoa, aittaa taikka muuta rakennelmaa tai laitetta, josta tai jonka käytöstä voi aiheutua vaaraa liikenneturvallisuudelle tai haittaa tienpidolle. (LjMTL 46 § 1. mom.)

Jos tutkimuksia tehtäessä työskennellään tiealueella, tarvitaan siihen lupa ELY-keskukselta. Tiealueelta työskenteleviltä vaaditaan Tieturva I - pätevyys. Ennen toimenpiteisiin ryhtymistä on oltava yhteydessä aluevastaava Mikael Roihaan. Yleensä, ennen töiden aloittamista, on esitettävä suunnitelma työn aikaisten liikennejärjestelyjen toteuttamisesta.

Ylitarkastaja

Johanna Kullas

Ylitarkastaja

Johanna Mykkänen

Asiakirja on sähköisesti hyväksytty.

Lausunnon antamiseen ovat osallistuneet Alueidenkäyttö ja pohjavesiyksiköstä ylitarkastaja Löytynoja Jaakko, liikennevastuualueelta Liikennejärjestelmäasiantuntija Aaltonen Tommi sekä vesistöyksikön vesienhoitoryhmästä ylitarkastaja Lotta Eklund.

LIITTEET/BILAGOR	-
JAKELU/SÄNDLISTA	Turvallisuus- ja kemikaalivirasto Tukes
TIEDOKSI/FÖR KÄNNEDOM	-

Tämä asiakirja EPOELY/2928/2023 on hyväksytty sähköisesti / Detta dokument EPOELY/2928/2023 har godkänts elektroniskt

Esittelijä Mykkänen Johanna 11.12.2023 11:49

Ratkaisija Kullas Johanna 11.12.2023 11:50

5.12.2023

811/11.06.00./2023

Turvallisuus- ja kemikaalivirasto Tukes
Valtakatu 2
96100 Rovaniemi

Asia Malminetsintälupahakemus Kannus, Toholampi, Viitajärvi
(Northern Aspect Resources Oy)

Viite Lupatunnus ML2023:0068

Valmistelija: arkeologi Lauri Skantsi, XXXXXXXXXX

Turvallisuus- ja kemikaalivirasto Tukes on lähettänyt 2.11.2023 Kokkolan kaupungille lausuntopyynnön koskien Kannuksen ja Toholammin alueille Viitajärven ympäristöön kohdistuvaa malminetsintälupahakemusta. Keski-Pohjanmaan alueellisena vastuumuseona K.H.Renlundin museo lausuu malminetsintälupahakemuksesta arkeologisen kulttuuriperinnön näkökulmasta.

Taustaa

Northern Aspect Resources Oy hakee malminetsintälupaa Kannuksen ja Toholammin alueelle, Viitajärven ympäristöön. Alueella arvioidaan olevan kultaa ja kuparia, mahdollisesti Mo, Ag, Zn, Pb. Arvio perustuu toimijan omaan kartoitustietoon sekä aiempien toimijoiden kartoitus-, syväkairaus ja BoT-dataan. Ensimmäisessä vaiheessa olemassa olevaa IP-dataa laajennetaan alueen koillis- ja luoteisosissa. Mittaukset tapahtuvat maanpinnalta käsin liikkuen joko jalkaisin tai mönkijällä/moottorikelkalla. Ennestään tunnettuja ja mahdollisia uusia anomalioita testataan syväkairauksella tela-alustaisella syväkairausyksiköllä. Aluetta saatetaan tutkia myös maanpinta IP-mittauksin. Jatkotoimenpiteet riippuvat mittaustuloksista. Mahdollisia tutkimusmenetelmiä ovat BoT-näytteenotto, raskasmineraalinäytteenotto, syväkairaus ja tutkimusojitus. Suunnitellun malminetsintätyön ei arvioida aiheuttavan haittaa alueen luonnonarvoille eikä vahinkoa maa- tai kallioperään.

Lausunto

Malminetsintäalueelta tai aivan sen välittömästä läheisyydestä tunnetaan neljä muinaismuistolain 295/1963 rauhoittamaa kiinteää muinaisjäännöstä, kaikki Kannuksen puolelta:

*Hautamäki mj rek 1000043257, tervahauta
Lummukkaneva mj rek 10000432, rajamerkki
Vaaramakangas mj rek 1000043267, rajamerkki
Yrjönkalliot mj rek 1000046123, rajamerkki*

Malminetsintäalue ympäristöineen on ollut 1700-1800-luvuilla merkittävää tervantuotantoaluetta. Lidarhavaintojen perusteella (LIDARK, tervahaudat ja hiilimiilut, museoverkko) malminetsintäalueelle sijoittuu seitsemän tervahautaa:

Kannus:

Kuulemakallio mj rek 1000049600

Rintala mj rek 1000049593

Vareskorpi mj rek 1000049599

Toholampi:

Koukkuniemi mj rek 1000049592

Mustalampi 1 mj rek 1000049590

Mustalampi 2 mj rek 1000049591

Vaaramakangas SE mj rek 1000049585

Nämä tervahaudat on tässä vaiheessa rekisteröity mahdollisiksi muinaisjäänöksiksi, koska niitä ei ole tarkastettu maastossa arkeologin toimesta. Tervahaudat luokitellaan pääsääntöisesti muinaismuistolain 295/1963 rauhoittamiksi kiinteiksi muinaisjäänöksiksi, mutta niiden rekisteröiminen kiinteiksi muinaisjäänöksiksi edellyttää arkeologin tarkastuksen maastossa. Kiinteät muinaisjäänökset ovat kuitenkin muinaismuistolain mukaan automaattisesti rauhoitettuja ilman erillistä suojelupäätöstä heti löytyessään. Niiden kaivaminen, peittäminen, muuttaminen, vahingoittaminen ja muu niihin kajoaminen ilman muinaismuistolain nojalla annettua lupaa on kielletty (Muinaismuistolaki 1§).

Malminetsintäalueelta tällä hetkellä tiedossa olevat arkeologiset kohteet on merkattu liitteen 1 karttaan. Lisätietoja kohteista ja niiden sijainneista löytyy kaikille avoimesta kulttuuriympäristön palveluikkunasta osoitteesta www.kyppi.fi valitsemalla arkeologiset kohteet ja kuntavalikosta kunnan. Tästä osoitteesta löytyy ajantasaisin tieto arkeologisesta kulttuuriperinnöstä. Ajantasaisin tilanne kohteiden sijainneista kannattaa tarkistaa myös museoverkon kartasta osoitteesta kartta.museoverkko.fi.

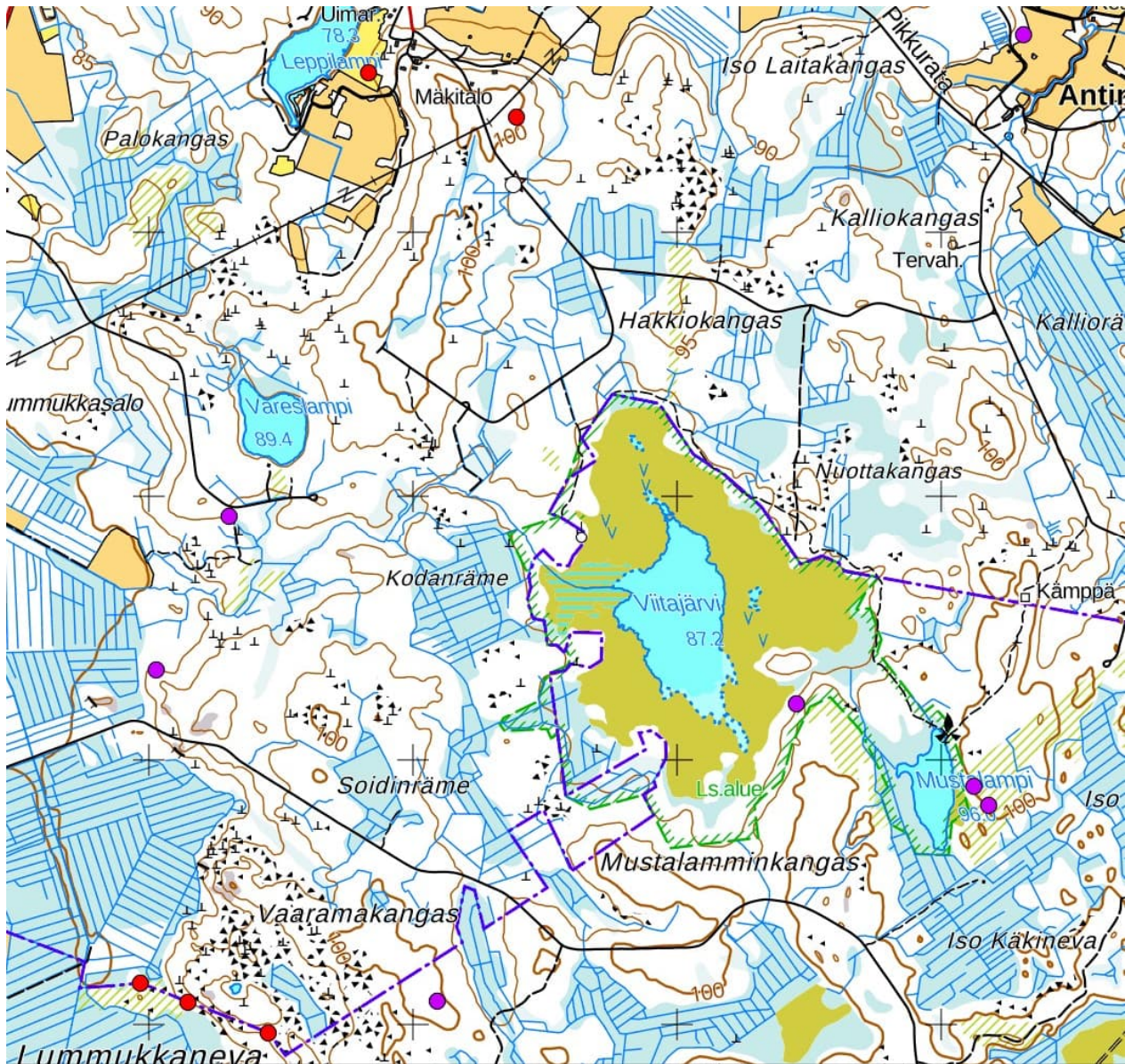
K.H.Renlundin museo ei näe muinaismuistolain mukaista estettä malminetsintäluvan myöntämiseen hakemuksessa esitetyille alueelle. Siinä tapauksessa, että lupa myönnetään, pyydämme, että tutkimussuunnitelma (näytteenottoapaikat ja maastoreitit) toimitetaan tiedoksi K.H.Renlundin museolle ennen töiden aloittamista.

Museo edellyttää, että arkeologiset kohteet ja niihin liittyvät rakenteet huomioidaan muinaismuistolain mukaisesti kaikissa eri työvaiheissa siten, että niihin ei kajota eikä niitä peitetä. Kulkureittejä, kaluston siirtoja sekä näytteenoton- ja tutkimuskaivantojen paikkoja suunniteltaessa, on huolehdittava siitä, että niitä ei sijoiteta arkeologisten kohteiden päälle tai välittömään läheisyyteen. Jos maata kaivettaessa tai muuta tehtäessä löydetään merkkejä kiinteistä muinaisjäänöksistä tai irtaimia muinaisesineitä, on muinaismuistolain 14§:n ja 16§:n mukaan työ heti keskeytettävä ja asiasta ilmoitettava viipymättä museoviranomaiselle.

Lauri Skantsi
arkeologi, vs. museotoimenjohtaja

Tiedoksi: Museovirasto
Etelä-Pohjanmaan ELY-keskus

Liitteet: Liite 1



Liite 1. Viitajärven malminetsintäalueen tiedossa olevat arkeologiset kohteet. Punaiset pisteet ovat tiedossa olevia maastossa tarkastettuja kiinteitä muinaisjään­nöksiä. Violetit pisteet ovat lidarkarttojen perusteella rekisteröityjä mahdollisia muinaisjään­nöksiä (tervahautoja). Lähde kartta.museoverkko.fi

KAIVOSLAIN (621/2011) MUKAINEN VAKUUS

Kaivoslain 10 luvun 107 §:n mukaan malminetsintäluvan haltijan on asetettava vakuus mahdollisen vahingon ja haitan korvaamista sekä jälkitoimenpiteiden suorittamista varten, jollei tätä ole pidettävä tarpeettomana toiminnan laatu ja laajuus, toiminta-alueen erityispiirteet, toimintaa varten annettavat lupamääräykset ja luvan hakijan vakavaraisuus huomioon ottaen.

Tukes määrää malminetsintäluville asetettavaksi lupakohtaisen vakuuden. Vakuus tulee asettaa pankkitalletuksena Turvallisuus- ja kemikaalivirastolle kaivoslain (621/2011) 15 §:ssä tarkoitettujen jälkitoimenpiteiden sekä 103 §:ssä tarkoitetun vahingon ja haitan korvaamista, sekä muiden kaivoslakiin perustuvien velvoitteiden täyttämistä varten.

Talletus tulee tehdä pankkiin Turvallisuus- ja kemikaaliviraston hyväksi. Pankin tai tilin omistajan tulee toimittaa tilivarojen panttausilmoitus avatusta vakuustilistä Turvallisuus- ja kemikaalivirastolle (os. PL 66, 00521 Helsinki) sekä antaa sitoumus, jolla se luopuu kuittausoikeudesta kyseiseen tiliin. Vakuustili ei saa olla määräaikainen.

Tilivarojen panttausilmoituksen allekirjoittaa pankin edustaja sekä pantattavan tilin omistaja, eli luvan saajayhtiön kaupparekisteriotteessa mainittu henkilö(t) joilla on nimenkirjoitusoikeus.

Vakuus on asetettava viimeistään 30 päivänä siitä, kun malminetsintälupa on tullut lainvoimaiseksi.

Tukesille vakuutta varten toimitettavat asiakirjat:

- Pankin tilivarojen panttausilmoitus (alkuperäinen kappale allekirjoituksin)
- Pantinantajan kaupparekisteriote

Asiakirjat tulee toimittaa Turvallisuus- ja kemikaalivirastolle osoitteeseen PL 66 (Opastinsilta 12B), 00521 Helsinki.