

KUULUTUS

Turvallisuus- ja kemikaalivirasto (Tukes) on kaivoslain (621/2011) perusteella 21.9.2023 hyväksynyt seuraavan malminetsintälupaa koskevan hakemuksen:

Hakija: Boliden Kevitsa Mining Oy
Alueen nimi: Karhuvuori
Lupatunnus: ML2022:0084
Alueen sijainti ja koko: Suonenjoki, Leppävirta, 1812,79 ha

Päätökseen saa kaivoslain (621/2011) 162 §:n nojalla hakea muutosta valittamalla hallinto-oikeuteen. Valitus on tehtävä kirjallisesti 30 päivän kuluessa päätöksen tiedoksisaannista. Päätöksen tiedoksisaannin katsotaan tapahtuneen seitsemäntenä päivänä päätöksen julkaisemisesta. Päätöksen liitteenä olevasta valitusosoituksesta ilmenee, miten muutosta haettaessa on menetteltävä.

Päätös on nähtävillä Tukesin kotisivulla osoitteessa: <https://tukes.fi/malminetsintaluvat-ja-valtaukset>

Tieto päätöksen antamisesta on julkaistu sijaintikunnan verkkosivuilla.

Lisätietoja kaivosasiat@tukes.fi tai Antti Mikkola puh. 029 505 2184

Kuulutettu 21.9.2023

Pidetään nähtävänä 30.10.2023 asti.

LIITTEET

Liite 1: Lupakartta malminetsintäalueesta

Boliden Kevitsa Mining Oy
Kevitsantie 730
99670 Petkula

MALMINETSINTÄLUPAPÄÄTÖS

Malminetsintälupahakemus

Hakija: Boliden Kevitsa Mining Oy
2345699-1
Suomi

Yhteystiedot: Kevitsantie 730
99670 Petkula

Lisätietoja antaa:
Sanna Rötsä
sanna.rotsa@boliden.com
040 157 9938

Alueen nimi: Karhuvuori
Alueen sijainti: Suonenjoki, Leppävirta

Hakemus on tullut vireille 16.11.2022. Kaivosviranomaisen on tehnyt hakemustarkastuksen ja todennut hakemuksen täyttävän kaivoslain 34 §:n vaatimukset. Hakemukselle on annettu lupatunnus ML2022:0084 ja kaivoslain 34 §:n mukainen etuoikeuspäivämäärä 16.11.2022.

Hakemuksen tarkoitus: Malminetsintä kaivoslain (621/2011) pykälien 5, 9 ja 32 tarkoittamalla tavalla

PÄÄTÖS

Turvallisuus- ja kemikaalivirasto (Tukes) **myöntää** kaivoslain (621/2011) nojalla Boliden Kevitsa Mining Oy:lle malminetsintäluvan nimeltä "Karhuvuori" lupatunnuksella ML2022:0084.

Perustelut: Hakija on osoittanut, että kaivoslaissa (621/2011) säädetty edellytykset täyttyvät eikä luvan myöntämiselle ole kaivoslaissa säädettyä estettä. Tässä malminetsintälupapäätöksessä annetut tarpeelliset tarkentavat lupamääräykset yleisten ja yksityisten etujen turvaamiseksi perustuvat kaivoslain (621/2011) 51 §.

Malminetsintäluvan nojalla luvanhaltijalla on oikeus omalla ja toisen maalla tässä luvassa mainitulla alueella (malminetsintäalueella) tutkia geologisten muodostumien rakenteita ja koostumusta sekä tehdä muita kaivostoimintaa valmistelevia tutkimuksia ja muuta malminetsintää esiintymän paikallistamiseksi sekä sen laadun, laajuuden ja hyödyntämiskelpoisuuden selvittämiseksi sen mukaan kuin tässä malminetsintäluvassa tarkemmin määrätään. Malminetsintälupa ei oikeuta esiintymän hyödyntämiseen.

Päätöksen voimassaolo

Malminetsintälupa on **voimassa tällä päätöksellä enintään neljä (4) vuotta** päätöksen lainvoimaiseksi tulosta.

Perustelut: Luvan voimassaoloaika on lain sallima enimmäisaika malminetsintäluvalle. Malminetsintäluvan voimassaoloa voidaan jatkaa enintään kolme vuotta kerrallaan siten, että lupa on voimassa yhteensä enintään viisitoista vuotta. Mikäli luvanhaltija haluaa pienentää voimassa olevaa malminetsintälupaa sen voimassaoloaikana tai luopua siitä kokonaan, tulee luvanhaltijan toimittaa kaivosviranomaiselle ilmoitus joko osittaisesta tai koko malminetsintäalueen raukeamisesta (Kaivoslaki 621/2011, 60 §, 61 §, 66 §, 67 §).

Päätöksen täytäntöönpano

Kaivoslain (621/2011) 168.1 §:n mukaisesti malminetsintälupaan perustuvat toimenpiteet saa aloittaa, kun siihen oikeuttava lupapäätös on saanut lainvoiman ja lupapäätöksessä määrätyt velvoitteet on suoritettu. Jos toimenpiteen suorittaminen edellyttää muualla lainsäädännössä vaadittua lupaa, saa toimenpiteen kuitenkin aloittaa vasta, kun toimenpiteeseen tarvittava muun lainsäädännön mukainen lupapäätös on saanut lainvoiman tai toiminnan aloittamiseen on saatu oikeus asiassa toimivaltaiselta viranomaiselta. Päätöksen lainvoimaisuus tulee tarkistaa luvassa mainitulta hallinto-oikeudelta valitusajan päättymisen jälkeen.

Luvan haltijan tulee huolehtia, että malminetsintätöitä suorittava henkilöstö ja urakoitsijat ovat perehtyneet tässä luvassa annettuihin määräyksiin.

Malminetsintäalueen tiedot

Pinta-ala: 1812,79 ha
Alueen nimi: Karhuvuori
Sijainti: Suonenjoki, Leppävirta
Alueen tarkempi sijainti ja rajat ilmenevät tähän päätökseen liitetystä lupakartasta (Liite 1). Lupa-alueesta on rajattu pois tiedossa olevat esteet. Malminetsintää ei saa suorittaa tällä luvalla, eikä jokamiehenoikeudella 150 metriä lähempänä asumiseen tai työntekoon tarkoitettua rakennusta, yksityistä pihapiiriä tai erityiseen tarkoitukseen otetuilla alueilla. Jokamiehenoikeuksiin kuuluvalla liikkumisella ei myöskään saa aiheuttaa haittaa tai häiriötä muille ihmisille tai luonnolle.

Alueesta tarkemmin

Malminetsintälupa-alueella ei sijaitse suojelualueita, suojeluohjelma-alueita tai valtakunnallisesti merkittäviä tai suojeltuja maisema-alueita. Alueella on voimassa Pohjois-Savon maakuntakaava. Suonenjoen kaupungin alueella on Yläveden ym. lähivesien ranta-asetmakaava alueita, jotka on pääosin rajattu lupa-alueen ulkopuolelle. Iso-Viitasen itärannalla on rakentamattomia lomarakennuspaikkoja.

Otaksuma mineraaleista

Alueen geologiseen malmipotentialiin sekä hakijan suorittamiin tutkimuksiin ja tuloksiin perustuen hakija otaksuu alueella olevan seuraavia kaivosmineraaleja: nikkeli (Ni), kupari (Cu), koboltti (Co).

Yleisten ja yksityisten etujen turvaamiseksi tarpeelliset lupamääräykset (velvoitteet ja rajoitukset)

1. Määräys malminetsintätutkimusten sallituista ajankohdista ja menetelmistä, sekä malminetsintään liittyvistä laitteista ja rakennelmista

Tämän malminetsintäluvan nojalla on sallittua suorittaa seuraavia malminetsintätoimenpiteitä ja soveltaa seuraavia malminetsintämenetelmiä:

1. Geofysikaaliset ja geokemialliset tai vaikutuksiltaan niihin verrattavat tutkimusmenetelmät
2. Koneellisesti tehtävät maaperä- ja kallioperänäytteenotto (moreeni-, ura- ja pistenäytteet, kairaus)

Perustelut: Hakija on esittänyt hakemuksessaan nämä menetelmät ja kaivosviranomaisen arvioi ne tarpeelliseksi ottaen huomioon kohteella tehdyt aikaisemmat tutkimukset. Jotta mahdolliselle jatkoluvalle edellytetty vaade tehokkaasta malminetsinnästä toteutuu, tässä lupamääräyksessä tarkoitettujen toimenpiteiden tulee olla pääosin suoritettuina.

2. Määräys tutkimustöitä ja -tuloksia koskevasta selvitysvelvollisuudesta

Malminetsintäluvan haltijan on vuosittain toimitettava kaivosviranomaiselle selvitys suoritetuista tutkimustöistä ja niiden tuloksista. Tutkimustöitä ja -tuloksia koskevaan vuosittaiseen selvitykseen on sisällytettävä: käytetyt tutkimus- ja työmenetelmät, yhteenveto tehdyistä tutkimuksista ja pääasialliset tulokset. Ohje löytyy Tukesin internet-sivuilta. Kunkin kalenterivuoden tutkimustöistä ja -tuloksista on raportoitava seuraavan vuoden kesäkuun loppuun mennessä, ellei toisin ohjeisteta.

Perustelut: Määräyksen perusteena on kaivoslaki (621/2011) 14 § ja VNa kaivostoiminnasta (391/2012) 4 §.

3. Määräys jälkitoimenpiteiden ajankohdasta ja ilmoittamisesta kaivosviranomaiselle

Kun malminetsintälupa on rauennut osittain, kokonaan tai peruutettu, malminetsintäluvan haltijan on raukeavilta alueilta;

1) välittömästi saatettava malminetsintäalue yleisen turvallisuuden vaatimaan kuntoon, poistettava väliaikaiset rakennelmat ja laitteet, huolehdittava alueen kunnostamisesta ja siistimisestä sekä saatettava alue mahdollisimman luonnonmukaiseen tilaan. Malminetsintäluvan haltijan on tehtävä kirjallinen ilmoitus kaivosviranomaiselle, malminetsintäalueeseen kuuluvien kiinteistöjen omistajille ja muille oikeudenhaltijoille, kun toimenpiteet on saatettu loppuun. Ilmoituksen tulee sisältää tiedot jälkitoimenpiteiden päättymispäivästä sekä kuvaus toteutetuista jälkitoimenpiteistä.

2) kuuden kuukauden kuluessa luovutettava kaivosviranomaiselle tutkimustyöselostus, tutkimukseen liittyvä tietoaineisto ja kirjallinen esitys edustavasta otoksesta kairasydämiä. Kaivosviranomaisen ohjeistaa hakijoita tarkemmin raportoinnin muodosta. Ohje löytyy Tukesin internet-sivuilta.

Perustelut: Määräyksen perusteena on kaivoslaki (621/2011), 15 § ja VNa kaivostoiminnasta (391/2012), 5 §.

4. Määräys kaivannaisjätteen jätehuoltosuunnitelmasta ja sen noudattamisesta

Malminetsinnästä tässä luvassa sallituilla menetelmillä (lupamääräys 1, menetelmät 1–2) ei synny kaivannaisjätettä. Malminetsintäluvan haltija on silti aina velvollinen huolehtimaan maa- ja kiviainesjätteen synnyn ehkäisemisestä, sen haitallisuuden vähentämisestä sekä jätteen hyödyntämisestä tai käsittelemisestä.

Perustelut: Määräyksen perusteena on kaivoslaki (621/2011) 13 § ja VNa kaivostoiminnasta (391/2012) 3 §.

5. Määräys ilmoitusvelvollisuudesta koskien malminetsintäalueen maastotöitä ja rakennelmia

Malminetsintäluvan haltijan on hyvissä ajoin etukäteen ilmoitettava kirjallisesti malminetsintäalueeseen kuuluvien **kiinteistöjen omistajille** (sekä näihin rinnastettaville, Kaivoslaki 5.2 §), ja muille oikeudenhaltijoille kaikista maastotöistä, jotka voivat aiheuttaa vahinkoa tai haittaa, sekä väliaikaisista rakennelmista.

Malminetsintäluvan haltijan on ilmoitettava maastotöistä toimialallaan yleistä etua valvoville viranomaisille:

- Tukesille,
- toimivaltaisen Pohjois-Savon ELY-keskuksen ympäristövastuualueelle,
- Mikäli lupa-alueelta löydetään tutkimusten yhteydessä muinaismuistolaissa tarkoitettuja kohteita, tulee luvanhaltijan toimia siten kuin muinaismuistolaissa todetaan ja ilmoittaa löydöksistä viipymättä alueelliselle Kuopion kulttuurihistorialliselle museolle.

Perustelut: Määräyksen perusteena on kaivoslaki (621/2011) 12 § ja VNa kaivostoiminnasta (391/2012) 2 §.

6. Määräys malminetsintäalueen koon pienentämisen aikataulusta

Kaivosviranomainen ei näe tässä vaiheessa tarvetta malminetsintäalueen pienentämiselle. Tutkimuksia voidaan pitää perusteltuna koko ML2022:0084 alueella. Jos luvan haltija haluaa pienentää voimassa olevaa malminetsintälupaa tai luopua siitä kokonaan, tulee luvan haltijan tehdä ilmoitus joko osittaisesta tai koko malminetsintäalueen raukeamisesta.

Perustelut: Määräyksen perusteena on kaivoslaki (621/2011) 11 §, 51, 67 §). Otettaessa huomioon alueen koko, tutkimussuunnitelma ja sen perustelut, sekä seikka, että kyseessä on vaiheittain etenevä tutkimustoiminta, voidaan tutkimuksia pitää perusteltuna koko alueelle.

7. Määräys vakuuden asettamisesta

Tässä malminetsintäluvassa **ML2022:0084** määrätään lupakohtainen **3500 euron** suuruinen vakuus. Vakuus asetetaan pankkitalletuksena Turvallisuus- ja kemikaalivirastolle kaivoslain (621/2011) 15 §:ssä tarkoitettujen jälkitoimenpiteiden sekä 103 §:ssä tarkoitettun vahingon ja haitan korvaamista, sekä muiden kaivoslakiin perustuvien velvoitteiden täyttämistä varten. Tässä malminetsintäluvassa määrätty vakuus on asetettava viimeistään 30 päivänä siitä, kun malminetsintälupa on tullut lainvoimaiseksi, luvanhaltijan malminetsinnästä mahdollisesti aiheutuvaa vahinkoa, haittaa tai muuta kaivoslaissa mainittua velvoitetta varten pankkiin avatulle vakuustalletustilille. Kaivoslain 73 §:ssä tarkoitettu luvan siirto ei vapauta vakuutta.

Perustelut: Määräyksen perusteena on kaivoslaki (621/2011) 107, 109, 110 ja 111 §. Vakuus asetetaan kaivosviranomaisen arvion perusteella, joka perustuu malminetsintäalueilla suoritetun valvontatyön kautta saatuihin havaintoihin. Valvontahavaintojen perusteella tyypillisimpien malminetsintäalueilla sattuvan vahingon suuruusluokka on linjassa tässä luvassa määrätyn vakuuden kanssa. Kaivosviranomaisen on arvioinut toiminnan laatua ja laajuutta (lupamääräys 1), toiminta-alueen erityispiirteitä, sekä luvassa säädettyjä veloituksia lupamääräykset huomioiden ja päätyttyä määrättyyn vakuuteen. Luvassa sallitut geofysikaaliset- ja geokemialliset tutkimusmenetelmät tai maaperä- ja kallioperänäytteenotto eivät aiheuta merkittävää vahinkoa ympäristölle tai luonnolle, kun tutkimustyö suoritetaan lupamääräyksiä noudattaen. Malminetsinnästä johtuvia tyypillisiä maanomistajalle aiheutuvia vahinkoja ovat lähinnä yksittäiset puustovahingot. Luvassa on kielletty luonnonsuojelulain nojalla rauhoitettujen lajien vahingoittaminen tai vaarantaminen. Mikäli alueella on sellaisia, niitä varten on annettu tarkat rajoitukset. Lähtökohtaisesti luvanhaltijan urakoitsijoilla on erillinen vastuuvakuutus tutkimustoimissa aiheutuneita ennakoimattomia vahinkoja varten. Kaivosviranomaisen harkitsee luvan siirron tai muuttamisen yhteydessä, onko vakuuden suuruutta tarkistettava.

8. Määräykset malminetsintää ja malminetsintäalueen käyttöä koskevista seikoista sen varmistamiseksi, ettei toiminnasta aiheudu kaivoslaissa (621/2011) kiellettyä seurausta

Malminetsintä sekä malminetsintäalueella liikkuminen ja muu alueen käyttö on rajoitettava tutkimustyön kannalta välttämättömiin toimenpiteisiin. Toimenpiteet on suoritettava siten, että niistä ei aiheudu kohtuudella vältettävissä olevaa yleisen tai yksityisen edun loukkausta eikä merkittäviä muutoksia luonnonolosuhteissa. Luonnonolosuhteilla tarkoitetaan alueen pohja- ja pintavesioloja, lämpö- ja kosteusoloja sekä kasvien kasvupaikkatekijöitä.

Tämän päätöksen liitteessä 1 tarkoitettulla malminetsintäalueella ja 30 metrin etäisyydellä sen rajasta toiminnan kannalta välttämättömään liikkumiseen ei tarvita erillistä maastoliikennelupaa. Tutkimustyön kannalta välttämättömiin kairaustoimenpiteisiin saa käyttää alueen vettä, mutta jos kairauksessa käytettävän veden määrä ylittää 100m³/vrk, on toimittava siten kuin vesilain (587/2011) 2. luvun 15 §:ssä todetaan. Tutkimustöitä tehtäessä on otettava aina huomioon ympäristönsuojelulain (527/2014) 17§:n mukainen pohjaveden pilaamiskielto. Malminetsinnästä ja muusta malminetsintäalueen käytöstä ei saa aiheutua merkittäviä muutoksia luonnonolosuhteissa, eikä merkittävää maisemallista haittaa.

Malminetsintäluvan haltijan on kairauksen päätyttyä tulpattava kairareitit teräksisen maakairausputken paikalleen jäädessä mansettitulpalla pohjaveden maanpinnalle nousun estämiseksi. Kairaputket on katkaistava noin 0,10–0,20m pituuteen läheltä maanpintaa, kairaputken päät on peitettävä metallisella suojahatulla ja merkittävä selvästi huomiovärillisin puupaaluin, joissa on kairauspaikan tunnisteet ja heijastin. Kairakohteiden jätehuolto sekä siistiminen on tehtävä välittömästi töiden loputtua kohteella.

Perustelut: Malminetsintäluvan haltijan on luovuttuaan malminetsintäalueesta tai sen menetettyään viipymättä saatettava malminetsintäalue yleisen turvallisuuden vaatimaan kuntoon, sekä saatettava alue mahdollisimman luonnonmukaiseen tilaan (621/2011) 11 ja 15 §.

9. Määräykset yleisen ja yksityisen edun kannalta välttämättömistä ja luvan edellytysten toteuttamiseen liittyvistä seikoista

Malminetsintäluvan haltijan on rajoitettava malminetsintä ja muu malminetsintäalueen käyttö tutkimustyön kannalta välttämättömiin toimenpiteisiin. Toimenpiteet on suunniteltava siten, että niistä ei aiheudu kohtuudella vältettävissä olevaa yleisen tai yksityisen edun loukkausta. Vaikka tässä malminetsintäluvassa sallitut tutkimusmenetelmät eivät vaikuta laajasti ympäristöön, malminetsintäluvan haltijan on oltava kuitenkin riittävästi selvillä hankkeen ympäristövaikutuksista siinä laajuudessa kuin kohtuudella voidaan edellyttää.

Tässä malminetsintäluvassa sallitut tutkimusmenetelmät on kirjattu lupamääräykseen 1. Sallituilla malminetsintämenetelmillä ei vaikeuteta oikeusvaikutteisen kaavan toteuttamista, ei aiheuteta olennaista haittaa muulle elinkeinotoiminnalle eikä merkittävää maisemallista haittaa. Sallituilla tutkimustoimilla ei myöskään aiheuteta merkittäviä muutoksia luonnonolosuhteissa, harvinaisten tai arvokkaiden luonnonesiintymien olennaista vahingoittumista, merkittävää maisemallista haittaa tai muuta merkittävää vahingollista ympäristövaikutusta, kun tutkimukset suoritetaan päätöksessä sallituilla menetelmillä sallittuina ajankohtina.

Tällä malminetsintäluvalla ei ole tarkoituksena tehdä koelouhintaa taikka laajuudeltaan tai vaikutuksiltaan sitä vastaavia toimenpiteitä, eikä toimintaa myöskään ole suunniteltu asemakaava-alueelle. Sallittujen, kohteella hetkellisesti suoritettavien tutkimustoimien ei voida myöskään katsoa häiritsevän merkittävästi Suomen pesimälintuja, jotka ovat suurelta osin luonnonsuojelulla rauhoitettuja. Suomessa seurataan lajien uhanalaisuutta, ja lajien uhanalaisuustilanteen voi tarkastaa Punaisen kirjan verkkopalvelussa (YM & SYKE, 2019), joka löytyy osoitteesta <https://punainen-kirja.laji.fi>. Kirjassa on mainittu myös aina uhanalaisuuteen johtaneet syyt ja uhkatekijät tulevaisuudessa. Tässä luvassa sallittuja malminetsintämenetelmiä ei mainita kirjassa syiksi tai tulevaisuuden uhkatekijöiksi.

Luvansaajan on huolehdittava tutkimustoiminnassaan, ettei eri tutkimusvaiheissa päädy kiintoainesta pintavesiin. Lupa-alueella esiintyy luonnontilaisia tai luonnontilaisten kaltaisia lähteitä. Niiden luonnontilan vaarantaminen on kielletty ja niiden läheisyydessä toimimiseen on jätettävä riittävä suojaetäisyys. Alueelta tunnetaan myös metsälain 10 §:ssä mainittuja kohteita, jotka tulee huomioida tutkimustoiminnassa.

Malminetsintä lupa-alueella sijaitsee Laukkarämeen yksityismaiden suojelualue. Lisäksi alueelle sijoittuu osittain Kolmisoppi-Matolampien soiden soidensuojelun täydennysehdotuksen alue. Suojelutarkoituksiin hankitun alueen suojelutavoitteita ei saa vaarantaa tutkimustoiminnalla. Lisäksi alueella sijaitsee Matolahden kivikkona nimetty valtakunnallisesti melko arvokas uhkurakka/moreeni -kivikko. Tutkimustoiminta tulee noudattaa YSA-alueen rauhoitusmääräyksiä, eikä niillä saa vaarantaa kyseisen kivikkoalueen luontoarvoja.

Alueella esiintyy vaarantunut korpipohtosammal (VU), joka on erityisesti suojeltava laji (LSA 1997/160, liite 4).

Alueella esiintyy myös silmällä pidettäviä lajeja kuten kantokorvasammal (NT) ja vaikka silmälläpidettävien lajien turvaaminen on vapaaehtoista, eikä silmälläpidettävät lajit täytä varsinaisen uhanalaisuuden kriteerejä, silmälläpidettävien lajien esiintymien vahingoittamista tulee välttää tutkimuksissa.

Lisätietoja kohteen tilanteesta saa Pohjois-Savon ELY-keskuksen lausunnossa (Liite 4) ja Kuopion kulttuurihistoriallisen museon lausunnossa (Liite 5) mainitulta yhteyshenkilöltä tai Tukesilta.

Malminetsintäluvan haltijan tulee esittää hyvissä ajoin ennen tutkimustöiden aloittamista tarkka tutkimussuunnitelma toimenpiteineen ja sijaintitietoineen Tukesille. Lisäksi tutkimussuunnitelma tulee toimittaa tiedoksi toimivaltaiselle Pohjois-Savon ELY-keskukselle ja Kuopion kulttuurihistorialliselle museolle. Lähtökohtaisesti luvanhaltijalla ei ole kaivoslaissa asetettua yleistä inventointivelvollisuutta kasvillisuus- tai luontokartoituksille varovaisuusperiaate huomioiden, eikä sellaista edellytetä muiltakaan samankaltaisia vaikutuksia aiheuttavilta maankäyttömuodoilta suojelualueiden ulkopuolella.

Perustelut: Tutkimussuunnitelman esittämismääräyksellä varmistetaan, että toimenpiteisiin voidaan tarvittaessa valvonnallisesti puuttua. Samalla Tukesin on mahdollista kaivoslain valvonnan toteuttamiseksi arvioida toimenpiteiden vaikutusta ja tarvittaessa antaa tarkempia lisämääräyksiä toimenpiteiden suorittamisesta. Kaivoslaki (621/2011) 11 § ja 12 §, VNa (391/2012) 2 §.

Siirtyminen lupa-alueelle, ja lupa-alueella liikkuminen on sulanmaan aikana pyrittävä suunnittelemaan niin, että luontaisia aukkopaiikkoja ja olemassa olevia uria käytetään mahdollisimman paljon hyväksi. Kosteikkoalueilla liikkumista tulee ensisijaisesti välttää sulanmaan aikana. Toiminnanharjoittajan on oltava selvillä toimintansa ympäristövaikutuksista, ympäristöriskeistä ja niiden hallinnasta sekä haitallisten vaikutusten vähentämismahdollisuuksista. Koneellinen tutkimus ja näytteenotto alueilla, joilla on olemassa vaarana, että tutkimukset tai liikkuminen aiheuttaa maaperään vahinkoja (suot), tulee suorittaa aina ajankohtana, jolloin maaperä on jäätynyt.

Malminetsintäluvan haltijan on rajoitettava malminetsintä ja muu malminetsintäalueen käyttö tutkimustyön kannalta välttämättömiin toimenpiteisiin. Toimenpiteet on suunniteltava siten, että niistä ei aiheudu kohtuudella vältettävissä olevaa yleisen tai yksityisen edun loukkausta. Malminetsintäluvan nojalla tapahtuvasta malminetsinnästä ja muusta malminetsintäalueen käytöstä ei saa aiheutua:

- 1) haittaa ihmisten terveydelle tai vaaraa yleiselle turvallisuudelle;
- 2) olennaista haittaa muulle elinkeinotoiminnalle;
- 3) merkittäviä muutoksia luonnonolosuhteissa;
- 4) harvinaisten tai arvokkaiden luonnonesiintymien olennaista vahingoittumista;
- 5) merkittävää maisemallista haittaa.

Perustelut: Määräys perustuu kaivoslain (621/2011) 11 § ään.

10. Määräys malminetsintäkorvauksen suuruudesta ja maksuajankodasta

Malminetsintäluvan haltijan on maksettava malminetsintäalueeseen kuuluvien kiinteistöjen omistajille vuotuista korvausta **20 euroa hehtaarilta** luvan voimassaoloajalta. Malminetsintäalueesta lasketaan kokonaispinta-ala, ja jokaisen kiinteistön tai muiden rekisteriyksiköiden osalta pinta-ala vähintään 0,1 hehtaarin tarkkuudella.

Malminetsintäkorvaus ensimmäiseltä vuodelta on maksettava viimeistään 30 päivänä siitä, kun malminetsintälupa on tullut lainvoimaiseksi. Seuraavina vuosina korvaus on maksettava vastaavana ajankohtana. Luvan haltijan on ilmoitettava malminetsintäkorvauksen kokonaissuorituksesta kirjallisesti kaivosviranomaiselle, kun velvollisuus on täytetty.

Perustelut: Määräys perustuu kaivoslain (621/2011) 99 §:ään, jossa säädetään malminetsintäkorvauksen suuruudesta ja maksutavasta ja kaivoslain (621/2011)

51.11 § ja 152.1 §.

Mikäli hakija pienentää tai muuttaa tässä päätöksessä määrättyä malminetsintäaluetta muutoshakemuksella, määräytyy uusi malminetsintäkorvaus maanomistajalle seuraavasta tämän lupapäätöksen maksupäivästä alkaen muutospäätöksessä määrättävän pinta-alan mukaan.

Perustelut: Määräys perustuu kaivoslain (621/2011) 51 §, 67, 69 §:ään jossa säädetään malminetsintäluvan raukeamisesta ja muuttamisesta.

11. Määräys vahinkojen ja haittojen korvaamisesta malminetsintäalueella

Malminetsintäluvan haltijan on korvattava malminetsintäalueella tapahtuvasta kaivoslakiin (621/2011) perustuvasta toiminnasta aiheutuneet vahingot ja haitat, jollei jonkin toimenpiteen osalta korvauksesta toisin säädetä.

Perustelut: Määräys perustuu kaivoslain (621/2011) 103 §:ään, jossa säädetään vahinkojen ja haittojen korvaamisesta malminetsintäalueella.

Hakemuksen käsittely

Hakemus: Boliden Kevitsa Mining Oy	16.11.2022
Hakemuksen muutos: Boliden Kevitsa Mining Oy (toimitettu päivitetty hakemus)	23.11.2022
Hakemuksen muutos: Boliden Kevitsa Mining Oy (toimitettu korjaus hakemusalueen polygonitietoon)	29.11.2022
Kuulutus hakemuksesta: Tukes	18.7.2023
Lausuntopyyntö: Tukes	18.7.2023
Päätös: Tukes	21.9.2023

Lupahakemuksesta tiedottaminen

Tukes on tiedottanut hakemuksesta 18.7.2023 kuuluttamalla siitä 30 päivän ajan Suonenjoen kaupungin ja Leppävirran kunnan ilmoituskanavilla. Hakemus on ollut nähtävillä myös Tukesin internet-sivuilla. Hakemus on ollut nähtävillä 24.8.2023 saakka.

Tukes on tiedottanut hakemuksesta Sisä-Savo lehdessä 18.7.2023

Tukes on tiedottanut hakemuksesta asianosaisille maanomistajille kirjeitse 18.7.2023

Lausunnot ja mielipiteet on pyydetty toimitettavaksi viimeistään 24.8.2023. Tämän päivämääränkin jälkeen toimitetut lausunnot ja mielipiteet on otettu ratkaisussa huomioon.

Lausuntopyyntö ja lausunnot hakemuksesta

Hakemuksesta on lähetetty lausuntopyyntö ja saatu lausunnot seuraavasti:

- 1) Tukesin lausuntopyyntö on lähetetty **Suonenjoen kaupungille** 18.7.2023. Suonenjoen kaupunki ei ole antanut lausuntoa.
- 2) Tukesin lausuntopyyntö on lähetetty **Leppävirran kunnalle** 18.7.2023. Leppävirran kunta ei ole antanut lausuntoa.

- 3) Tukesin lausuntopyyntö on lähetetty **Pohjois-Savon ELY-keskukselle** 18.7.2023. Pohjois-Savon ELY –keskus on antanut lausunnon 9.8.2023 (liite 4).
- 4) Tukesin lausuntopyyntö on lähetetty **Kuopion kulttuurihistorialliselle museolle** 18.7.2023. Kuopion kulttuurihistoriallinen museo on antanut lausunnon 4.8.2023 (liite 5).

Muistutukset ja mielipiteet

Hakemuksen johdosta esitettiin 1 mielipide.

Henkilötietoihin sovelletaan tietosuojalakia (1050/2018) ja EU:n yleistä tietosuoja-asetusta (GDPR).

Hakijan vastine

Hakijalta ei ole pyydetty vastinetta.

Tukesin kannanotto lausunnoissa ja muistutuksissa esitettyihin yksilöityihin vaatimuksiin

Lausunnoissa ja mielipiteissä esitetyt asiat on otettu lupapäätöksessä huomioon lupamääräyksiin.

Lähtökohtaisesti kaikissa mielipiteissä esitetään, että malminetsintälupaa ei tulisi myöntää. Perusteluna tälle on mahdollisen malminetsintälupahakemusta seuraavan kaivostoiminnan aiheuttamat haitat luonnolle ja muulle maankäytölle, jos luvan myöntämisestä myöhemmin seuraa kaivostoimintaa hakemuksen kohteena olevalla malminetsintäalueella. Lisäksi pohjavesien mahdollinen pilaantuminen tutkimuskairausten aikana nostetaan esille.

Malminetsintälupa ei mahdollista kaivostoimintaa alueella. Malminetsintälupa mahdollistaa alueella tehtävän tutkimustyön, jotta voidaan selvittää, löytyykö alueelta taloudellisesti hyödynnettäviä kaivosmineraaleja. Mielipiteissä ei esitetä sellaisia kaivoslakiin perustuvia seikkoja, joiden puolesta kaivosviranomaisen tulisi hylätä malminetsintälupahakemus. Kaivoslain 45 §:n mukaisesti kaivosviranomaisen on myönnettävä malminetsintälupa, mikäli kaivoslain edellytykset täyttyvät, eikä luvan myöntämiselle ole kaivoslaissa säädettyä estettä.

Kaivannaisjäteasiat ja pohjaveden pilaantumisen estäminen

Kaivoslain 13 §:n vaatimukseen (Malminetsintäalueen maa- ja kiviainesjätettä koskevat toimenpiteet), hakija on viitannut lupahakemuslomakkeen kohdassa 4.2, jossa kyseiset asiat on selvitetty riittävällä tarkkuudella. Luvassa sallituilla menetelmillä malminetsintätoiminnasta ei synny varsinaista kaivannaisjätettä. Kairauksesta voi kertyä maanpinnalle kairaussoijaa, joka on hienojakoista kyseisen kohteen kallioainesta. Lupamääräyksissä kiintoainesta ei saa päästää pintavesiin.

Tutkimustöitä tehtäessä huomioon otettava ympäristönsuojelulain (527/2014) 17§:n mukainen pohjaveden pilaamiskielto on kirjattu lupamääräysten kohtaan 8. Pohjois-Savon ELY-keskus katsoo launnonssaan, että malminetsintää voidaan alueella tehdä hakemuksessa esitetyillä menetelmillä, kunhan ympäristökohteet huomioidaan koneellisten töiden suunnittelussa, ajoituksessa ja toteutuksessa.

ELY-keskus voi tarvittaessa antaa asiaan liittyen määräyksiä saatuaan tutkimussuunnitelman

ennakolta kuten tässä luvassa on määrätty.

Mikäli kairauksessa käytetään kairausapuaineita, on niiden käytön turvallisuus varmistettu jo maahantuontivaiheessa. Kaikki kairauksessa mahdollisesti käytettävät apuaineet on rekisteröity Euroopan kemikaaliviraston (ECHA) rekisteriin (REACH) ja ne on hyväksytty käyttötarkoituksensa mukaisesti käytettäväksi EU:n alueella. Mitkään näiden kemikaalien ainesosista eivät ole myrkyllisiä tai biokertyviä. Pohjaveden osalta malminetsintää rajoittaa aina pohjaveden pilaamiskiello.

Korvausasiat, etäisyydet ja muut seikat.

Kun malminetsintäkairauksessa kairauksen aikana syntyvä kairaussoija kerätään talteen kairauspaikalta pois kuljetettavaksi, on kairaus vaikuttavuudeltaan ympäristöön vähäistä. Lausunnoissa ja muistutuksissa kuvattuja ympäristövaikutuksia ei aiheudu tavanomaisesta kallioperän tutkimuskairauksesta. Malminetsinnästä johtuvia mahdollisia maanomistajalle aiheutuvia vahinkoja ovat puustovahingot (joudutaan kaatamaan yksittäisiä puita kairausalueelle pääsemiseksi) tai tutkimusalueelle johtavalle tielle aiheutuneet vauriot. Luvanhaltija on velvollinen korvaamaan ne. Veden saastuminen, kemialliset haitat, tai meluhaitat eivät liity hetkelliseen malminetsintäkairaukseen.

Malminetsintään liittyvä kairaustoiminta tapahtuu paikallisesti ja ajallisesti lyhytkestoisesti, jolloin kairauksesta aiheutuva meluhaitta tulee olemaan vähäinen. Malminetsintään liittyvistä kairauksista tehdyissä tutkimuksissa ei ole todettu syntyvän sellaista melua, jonka voitaisiin olevan haitallista ympäristölle ja lähialueella asuville. Kairakoneen melu on tutkitusti n.100m 26db. Kairaus ei aiheuta tärinää, kun suunnitellussa kairauksessa ei käytetä iskuporamenetelmää.

Maastoliikennelain (1710/1995) 4.1 §:n ja 4.2 §:n 9-kohdan mukaan kaivoslaissa (621/2011) tarkoitetulla malminetsintäalueella ja 30 metrin etäisyydellä sen rajasta moottorikäyttöisellä ajoneuvolla liikkuminen ei edellytä maanomistajan tai haltijan lupaa.

Tiedoksi luvan haltijalle

Kaivoslain (621/2011) suhde muuhun lainsäädäntöön

Sen lisäksi, mitä kaivoslaissa säädetään, sovelletaan kaivoslain mukaista lupa- tai muuta asiaa ratkaistaessa ja muutoin tämän lain mukaan toimittaessa muun muassa; luonnonsuojelulakia ([9/2023](#)), ympäristönsuojelulakia ([527/2014](#)), erämaalakia ([62/1991](#)), maankäyttö- ja rakennuslakia ([132/1999](#)), vesilakia ([587/2011](#)), poronhoitolakia ([848/1990](#)), säteilylakia ([592/1991](#)), ydinenergialakia ([990/1987](#)), muinaismuistolakia ([295/1963](#)), maastoliikennelakia ([1710/1995](#)) ja patoturvallisuuslakia ([494/2009](#)). VesiL [587/2011](#). Malminetsintäluvan haltijan on aina noudatettava Suomen lainsäädäntöä ja asiaan liittyviä muita kansainvälisiä sopimuksia.

Maastossa liikkuminen

Maastoliikennelain (1710/1995) 4.1 §:n ja 4.2 §:n 9-kohdan mukaan kaivoslaissa (621/2011) tarkoitetulla malminetsintäalueella ja 30 metrin etäisyydellä sen rajasta moottorikäyttöisellä ajoneuvolla liikkuminen ei edellytä maanomistajan tai haltijan lupaa, kun kyse on asianomaisessa malminetsintäluvassa tai kaivosluvassa tarkoitetun toiminnan kannalta välttämättömästä liikkumisesta. Mikäli malminetsintäalue rajautuu alueeseen, jolla liikkumista on rajoitettu (esim. luonnonsuojelualue), malminetsintäalueen rajan ulkopuolella tarvitaan alueen hallinnasta vastaavan viranomaisen suostumus.

Viitaten lupamääräykseen 9, malminetsintäluvan haltija veloitetaan rajoittamaan malminetsintä ja malminetsintäalueen käyttö tutkimustyön kannalta välttämättömiin toimenpiteisiin. Malminetsinnästä ei saa aiheutua merkittäviä muutoksia luonnonolosuhteissa, harvinaisten tai arvokkaiden luonnonesiintymien olennaista vahingoittumista, merkittävää maisemallista haittaa. Alueen koskemattomuuteen, joka liittyy alueen suojelutavoitteisiin, on säilytettävä. Aiheutetut vahingot on korvattava maanomistajalle.

Luvan muuttaminen ja raukeaminen

Malminetsintäluvan haltijan on kaivoslain (621/2011) 69 §:n mukaan haettava malminetsintäluvan muuttamista, jos tutkimussuunnitelmaa muutetaan tai täydennetään siten, että lupamääräyksiä on tarpeen tarkistaa. Luvanhaltija voi lisäksi hakea malminetsintäluvan muuttamista lupamääräysten tarkistamiseksi, kun luvan mukaista toimintaa on tarpeen muuttaa.

Kaivosviranomaisen on päätettävä, että malminetsintälupa raukeaa, jos luvanhaltija tekee asiaa koskevan ilmoituksen. Luvanhaltija on velvollinen tekemään ilmoituksen, jos tarkoituksena ei enää ole harjoittaa lupaan perustuvaa toimintaa. Malminetsintälupa raukeaa ilmoituksen saavuttua kaivosviranomaiselle.

Luvan voimassaolon jatkaminen

Luvanhaltijan tulee toimittaa hakemus malminetsintäluvan voimassaolon jatkamiseksi kaivosviranomaiselle viimeistään kaksi kuukautta ennen luvan voimassaolon päättymistä. (VnA kaivostoiminnasta (391/2012) 27.1 §).

Kaivoslain (621/2011) 61.1 §:n mukaan malminetsintäluvan voimassaoloa voidaan jatkaa enintään kolme vuotta kerrallaan siten, että lupa on voimassa yhteensä enintään viisitoista vuotta.

Kaivoslain (621/2011) 61.2 §:n mukaan malminetsintäluvan voimassaolon jatkamisen edellytyksenä on, että:

- 1) malminetsintä on ollut tehokasta ja järjestelmällistä;
- 2) esiintymän hyödyntämismahdollisuuksien selvittäminen edellyttää jatkotutkimuksia;
- 3) luvanhaltija on noudattanut tässä laissa säädettyjä velvollisuuksia samoin kuin lupamääräyksiä;
- 4) voimassaolon jatkamisesta ei aiheudu kohtuutonta haittaa yleiselle tai yksityiselle edulle.

Kaivoslain (621/2011) 66 §:n mukaan malminetsintäluvan voimassaolon jatkamista varten lupaviranomaiselle on ennen luvan voimassaolon päättymistä toimitettava lupahakemus sekä lupaharkinnan kannalta tarpeelliset ja luotettavat selvitykset edellä mainituista voimassaolon jatkamisen edellytyksistä.

Kaivostoiminnasta annetun valtioneuvoston asetuksen (391/2012) 27.2 §:n mukaan hakemuksesta tulee käydä ilmi hakijan haluamat muutokset lupa-alueeseen tai muut merkittävät muutokset sekä asianosaisissa tapahtuneet muutokset. Asetuksen 27.3 §:n mukaisesti hakemukseen tulee liittää lupaharkinnan kannalta tarpeellinen ja luotettava selvitys:

- 1) hakemuksen kohteena olevan luvan nojalla tehdyistä toimenpiteistä ja niiden tuloksista;
- 2) alueelle kohdistuneiden tutkimuskustannusten määrästä;
- 3) esiintymän hyödyntämismahdollisuuksista ja jatkotutkimusten tarpeellisuudesta;
- 4) perustelut aluerajaukselle.

Lisäksi hakemukseen sovelletaan vastaavasti, mitä lupahakemuksesta säädetään kaivoslain (621/2011) 34 §:ssä.

Lupapäätöksestä tiedottaminen

Lupapäätös on toimitettu päätöksenantopäivänä:

- Boliden Kevitsa Mining Oy:lle,

Jäljennös päätöksestä on toimitettu antopäivänä

- Suonenjoen kaupungille,
- Leppävirran kunnalle,
- Pohjois-Savon ELY-keskukselle,
- Kuopion kulttuurihistorialliselle museolle tiedoksi,
- niille, jotka ovat jäljennöstä erikseen pyytäneet

Päätöksen antamisesta on ilmoitettu

- maanomistajille (kirjeitse)
- asianosaisille, joita asia erityisesti koskee
- mielipiteen esittäjille
- niille, jotka ilmoitusta ovat erikseen pyytäneet

Lupaviranomainen on tiedottanut annetusta päätöksestä Sisä-Savo sanomalehdessä 21.9.2023.

Tukes toimittaa Maanmittauslaitokselle malminetsintäluvasta tiedot merkittäväksi kiinteistötietojärjestelmään.

Perustelut: Päätöksestä tiedottaminen ja siinä noudatettu menettely perustuvat kaivoslain (621/2011) lupapäätöksestä tiedottamista koskevaan 58 §:ään.

Päätösmaksu

Tästä päätöksestä perittävä maksu on **7300 €**. Valtion talous- ja henkilöstöhallinnan palvelukeskus lähettää laskun hakijalle.

Maksu perustuu hakemuksen vireille tullessa voimassa olleeseen asetukseen Turvallisuus- ja kemikaaliviraston maksullisista suoritteista (1283/2021).

Muutoksenhaku

Tähän päätökseen saa kaivoslain (621/2011) 162 §:n nojalla hakea muutosta valittamalla **Itä-Suomen hallinto-oikeuteen**.

Valitus on tehtävä kirjallisesti 30 päivän kuluessa päätöksen tiedoksisaannista (808/2019, 13 §). Päätöksen tiedoksisaannin katsotaan tapahtuneen seitsemäntenä päivänä päätöksen julkaisemisesta. Liitteenä olevasta valitusosoituksesta ilmenee, miten muutosta haettaessa on meneteltävä.

Päätöksestä perittävästä maksusta valitetaan samassa järjestyksessä kuin pääasiasta.

Lisätietoja

kaivosasiat@tukes.fi tai ylitarkastaja Antti Mikkola puh. 029 505 2184

Asian on esitellyt ylitarkastaja Antti Mikkola ja ratkaissut ylitarkastaja Ilkka Keskitalo. Tämä asiakirja on allekirjoitettu sähköisesti. Allekirjoittajan henkilöllisyyden ja allekirjoituksen ajankohdan voi varmistaa allekirjoitusta klikkaamalla ja asiakirjan aitous voidaan todentaa sähköisesti. Jos asiakirjaa muutetaan jälkikäteen, allekirjoitus ei ole enää kelvollinen. Sähköinen asiakirja on alkuperäiskappale, eikä allekirjoituksen oikeellisuutta voi varmistaa paperitulosteesta. Alkuperäisen sähköisen asiakirjan voi tarvittaessa pyytää Tukesin kirjaamosta.

LIITTEET

Liite 1	ML2022:0084 lupakartta
Liite 2	Tilakohtaiset pinta-alat malminetsintälupa-alueella
Liite 3	Asianosaiset maanomistajat
Liite 4	Pohjois-Savon ELY-keskuksen lausunto
Liite 5	Kuopion kulttuurihistoriallisen museon lausunto
Liite 6	Ohje vakuuden asettamiseksi

VALITUSOSOITUS

Valitusviranomainen

Päätökseen saa hakea muutosta valittamalla sille hallinto-oikeudelle, jonka tuomiopiirissä pääosa tässä päätöksessä tarkoitettusta alueesta sijaitsee. Toimivaltainen hallinto-oikeus on mainittu valitusosoituksen lopussa. Valituskirjelmä osoitetaan valitusviranomaiselle ja se on toimitettava valitusajassa hallinto-oikeuden kirjaamoon.

Valitusaika

Valitus on tehtävä kirjallisesti 30 päivän kuluessa päätöksen tiedoksisaannista. Päätöksen tiedoksisaannin katsotaan tapahtuneen seitsemäntenä päivänä päätöksen julkaisemisesta.

Valitusoikeus

Malminetsintälupaa, kaivoslupaa ja kullanhuuhtontalupaa koskevaan päätökseen, mainitun luvan voimassaolon jatkamista, raukeamista, muuttamista ja peruuttamista koskevaan päätökseen sekä kaivostoiminnan lopettamispäätökseen saa hakea muutosta:

- 1) asianosainen;
 - 2) rekisteröity yhdistys tai säätiö, jonka tarkoituksena on ympäristön-, terveyden- tai luonnonsuojelun taikka asuinympäristön viihtyisyyden edistäminen ja jonka sääntöjen mukaisella toiminta-alueella kysymyksessä olevat ympäristövaikutukset ilmenevät;
 - 3) toiminnan sijaintikunta tai muu kunta, jonka alueella toiminnan haitalliset vaikutukset ilmenevät;
 - 4) elinkeino-, liikenne- ja ympäristökeskus ja muu asiassa toimialallaan yleistä etua valvova viranomainen;
 - 5) saamelaiskäräjät sillä perusteella, että luvassa tarkoitettu toiminta heikentää saamelaisten oikeutta alkuperäiskansana ylläpitää ja kehittää omaa kieltään ja kulttuuriaan;
 - 6) kolttien kyläkokous sillä perusteella, että luvassa tarkoitettu toiminta heikentää kolttialueella kolttien elinolosuhteita ja mahdollisuuksia harjoittaa elinkeinoja.
- Kaivosviranomaisella on lisäksi oikeus valittaa sellaisesta päätöksestä, jolla hallinto-oikeus on muuttanut sen tekemää päätöstä tai kumonnut päätöksen.

Valituksen sisältö

Valituskirjelmässä on ilmoitettava

- päätös, johon haetaan muutosta
- miltä kohdin päätökseen haetaan muutosta ja mitä muutoksia siihen vaaditaan tehtäväksi
- perusteet, joilla muutosta vaaditaan
- valittajan nimi ja kotikunta
- postiosoite ja puhelinnumero, joihin asiaa koskevat ilmoitukset valittajalle voidaan toimittaa

Jos valittajan puhevaltaa käyttää hänen laillinen edustajansa tai asiamiehensä tai jos valituksen laatijana on joku muu henkilö, valituskirjelmässä on ilmoitettava

myös tämän nimi ja kotikunta.

Valittajan, laillisen edustajan tai asiamiehen on allekirjoitettava valituskirjelmä, ellei valituskirjelmää toimiteta sähköisesti (telekopiona tai sähköpostilla).

Valituksen liitteet

Valituskirjelmään on liitettävä

- päätös, johon haetaan muutosta valittamalla, alkuperäisenä tai jäljennöksenä
- asiakirjat, joihin valittaja vetoaa vaatimuksensa tueksi, jollei niitä ole jo aikaisemmin toimitettu viranomaiselle
- asiamiehen valtakirja

Valituskirjelmän toimittaminen perille

Valituskirjelmän voi viedä valittaja itse tai hänen valtuuttamansa asiamies. Valituskirjelmä liitteineen voidaan myös lähettää postitse, telekopiona tai sähköpostilla. Postiin valituskirjelmä on jätettävä niin ajoissa, että se ehtii perille valitusajan viimeisenä päivänä ennen aukioloajan päättymistä. Hallinto-oikeudessa kirjaamon aukioloaika on klo 8.00–16.15. Sähköisesti (telekopiona tai sähköpostilla) toimitetun valituskirjelmän on oltava toimitettu niin, että se on käytettävissä vastaanottolaitteessa tai tietojärjestelmässä määräajan viimeisenä päivänä ennen virka-ajan päättymistä.

Valittajalta peritään hallinto-oikeudessa **oikeudenkäyntimaksu 270 euroa**. Tuomioistuinten ja eräiden oikeushallintoviranomaisten suoritteista perittävistä maksuista annetussa laissa (701/1993) on erikseen säädetty eräistä tapauksista, joissa maksua ei peritä.

Toimivaltaisen hallinto-oikeuden yhteystiedot muutoksenhakua varten:

Itä-Suomen hallinto-oikeus

käyntiosoite: Minna Canthin katu 64, 70100 KUOPIO

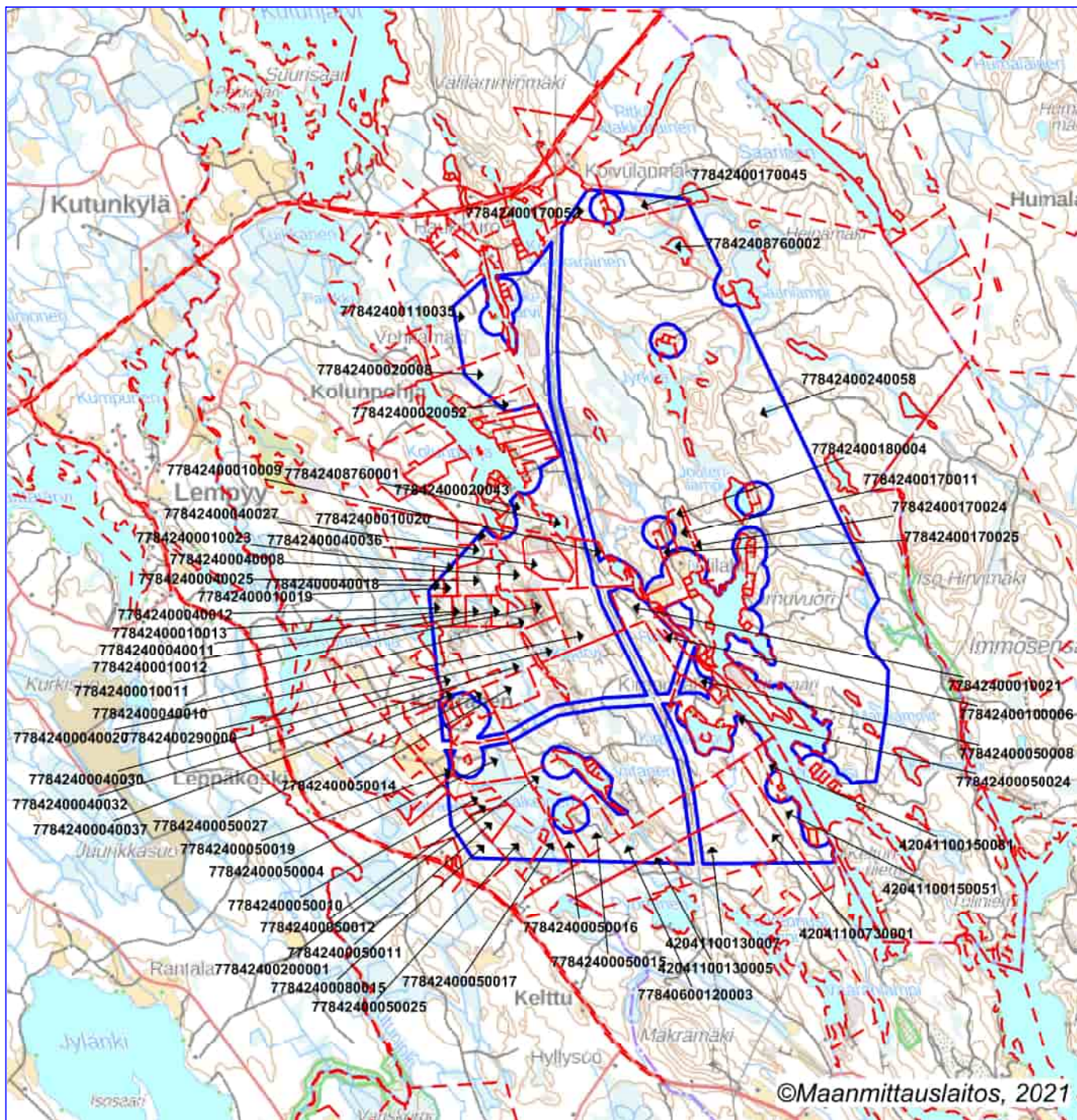
postiosoite: PL 1744, 70101 KUOPIO

puhelinvaihe: 029 56 42500

faksi: 029 56 42501

sähköposti: ita-suomi.hao@oikeus.fi

Sähköinen asiointipalvelu: <https://asiointi2.oikeus.fi/hallintotuomioistuimet>



©Maanmittauslaitos, 2021

 Malminetsintäalue

 Kiinteistörajat

Mittakaava 1:60 000

Boliden Kevitsa Mining Oy
Karhuvuori
ML2022:0084



Kiinteistötunnus	Pinta-ala (ha)
42041100130007	33,46
42041100150051	21,01
42041100150081	2,91
42041100730001	30,51
77840600120003	47,11
77842400010009	7,42
77842400010011	5,68
77842400010012	4,87
77842400010013	4,04
77842400010019	2,27
77842400010020	2,52
77842400010021	10,35
77842400010023	1,91
77842400020008	19,06
77842400020043	10,04
77842400020052	6,79
77842400040008	26,82
77842400040010	8,37
77842400040011	8,00
77842400040012	6,35
77842400040018	2,00
77842400040020	28,56
77842400040025	13,47
77842400040027	5,65
77842400040030	8,80
77842400040032	37,82
77842400040036	15,85
77842400040037	6,09
77842400050004	15,30

77842400050008	12,13
77842400050010	4,42
77842400050011	8,35
77842400050012	6,86
77842400050014	14,08
77842400050015	12,99
77842400050016	216,37
77842400050017	28,27
77842400050019	2,48
77842400050024	4,82
77842400050025	16,21
77842400050027	2,73
77842400080015	14,47
77842400100006	0,78
77842400110035	23,94
77842400170011	4,77
77842400170024	2,72
77842400170025	0,68
77842400170045	11,44
77842400170052	4,98
77842400180004	1,67
77842400200001	19,13
77842400240049	0,00
77842400240058	945,36
77842400290000	13,27
77842408760001	20,00
77842408760002	25,07
42041100130005	1,76
	1812,79

Pinta-ala yhteensä: 1812,79 ha



Turvallisuus- ja kemikaalivirasto (Tukes)
Valtakatu 2
96100 Rovaniemi
kaivosasiat@tukes.fi

ML2022:0084

Pohjois-Savon elinkeino-, liikenne- ja ympäristökeskuksen lausunto Boliden Kevitsa Mining Oy:n malminetsintälupahakemuksesta Karhuvuori, Leppävirta, Suonenjoki

Pohjois-Savon elinkeino-, liikenne- ja ympäristökeskuksen lausunto malminetsintälupahakemuksesta ML2022:0084

Turvallisuus- ja kemikaalivirasto TUKES (myöhemmin TUKES) on pyytänyt Pohjois-Savon elinkeino-, liikenne- ja ympäristökeskukselta (myöhemmin ELY-keskus) lausuntoa Leppävirran ja Suonenjoen alueella (Karhuvuori) tehtävän malminetsinnän toteutuksesta ja siitä voidaanko malminetsintää toteuttaa ilman, että siitä aiheutuu kaivoslain (621/2011) 11 §:n mukaisesti:

- 1. haittaa ihmisten terveydelle taikka vaaraa yleiselle turvallisuudelle*
- 2. merkittäviä muutoksia luonnon olosuhteissa*
- 3. harvinaisten tai arvokkaiden luonnonolosuhteiden olennaista vahingoittumista*
- 4. merkittävää maisemallista haittaa*

Lisäksi TUKES pyytää lausuntoa onko alueella kaivoslain 9 § kolmannen momentin mukaisia liikennealueita.

Valkeinen -järven länsipuolelle sijoittuu kahdessa eri osassa oleva Laukkarämeen yksityismaiden luonnonsuojelualue. Lisäksi alueelle sijoittuu osittain Kolmisoppi - Matolampien soiden soidensuojelun täydennysehdotuksen alue, joka on myös suojelualuevarauksena valmisteilla olevassa Pohjois-Savon maakuntakaava 2040:ssä. Matolampien länsipuolella sijaitsee Matolahden kivikkona nimetty valtakunnallisesti melko arvokas uhkurakka/moreeni -kivikko. Malminetsintäalueella on myös useita metsälain mukaisia erityisen tärkeitä elinympäristöjä, erityisesti Kolunpohjan - Sutisenvuoren alueella, näiden tiedot on löydettävissä Metsäkeskuksen avoimista aineistoista.

Tuomilampien alueella sijaitsee silmälläpidettävän (NT) kantokorvasammaleen (*Liochlaena lanceolata*) sekä vaarantuneeksi (VU) luokitellun korpichohtosammaleen (*Herzogiella turfacea*) esiintymät. Havaintotiedot löytyvät Suomen lajitietokeskuksen järjestelmästä Laji.fi.

9.8.2023

Suojelualueet, suojelualuevaraukset ja lajiesiintymät on huomioitava malminetsintätoiminnassa. Mahdollisten muinaisjäännosten osalta on pyydettävä lausunto alueelliselta vastuumuseolta.

Hakemuksen perusteella etsintätoimintaa vältetään mm. lintujen pesimäaikana ja kosteilla alueilla mahdolliset kairaukset toteutetaan talvikautena.

Etsintäalue ei sijaitse pohjavesialueella, mutta etsintäalueella ja sen välittömässä läheisyydessä sijaitsee lähteitä, joiden sijainti on huomioitava kuljettaessa erityisesti mönkijöillä, moottorikelkoilla ja kairauskoneilla. Lisäksi etsintäalueella olevat järvet, joet ja lammet tulee huomioida niin, ettei suoritettavalla etsintätoiminnalla ole haitallisia vaikutuksia vesistöön. Etsinnän kairauspaikat sekä mahdollisten tutkimusojien sijainnit tulee ilmoittaa kartalla ELY-keskukselle vähintään kuukautta ennen töiden aloittamista. Etsintätoiminnasta tulee ilmoittaa lähikiinteistöjen omistajille hyvissä ajoin.

Mikäli etsintätoimia toteutetaan metsäojitetulla alueella, tulee huomioida, että ojaot ja muut metsänhoidolliset rakenteet eivät vaurioidu etsintätoiminnan seurauksena.

Kairauksissa käytettävän kaluston toimivuuden osalta ELY-keskus katsoo, että alueella tulee käyttää sellaista kairauskalustoa, josta ei aiheudu öljy taikka muitakaan haitallisten aineiden päästöjä ympäristöön. Mikäli etsintätoiminnasta johtuen alueelle pääsee esimerkiksi öljyä, tulee kyseiset pilaantuneet maa-ainekset poistaa ja toimittaa käsittelyyn asianmukaiseen vastaanottoaikaan.

Kaivoslain 9 §:n liikennealueiden osalta ELY-keskuksella ei ole malminetsintään liittyen huomautettavaa.

ELY-keskuksen näkemyksen mukaan alueella suoritettavilla, hakemuksen mukaisilla tutkimustoilla ei ole haittaa ihmisten terveydelle taikka vaaraa yleiselle turvallisuudelle. Melun osalta ELY-keskus toteaa, että asuin- taikka lomakiinteistöjen läheisyydessä tulee huomioida häiriintyvien kohteiden sijainti ja suunnitella etsintätoiminnan toteutus niin, ettei aiheuteta kohtuutonta häiriötä.

Tämä asiakirja on hyväksytty viraston sähköisessä asianhallintajärjestelmässä. Asian on esitellyt Ympäristöylitarkastaja Jussi-Pekka Järvinen ja ratkaissut ympäristöylitarkastaja Antti Lammi.

Tämä asiakirja POSELY/2241/2023 on hyväksytty sähköisesti / Detta dokument POSELY/2241/2023 har godkänts elektroniskt

Esittelijä Järvinen Jussi-Pekka 09.08.2023 15:23

Ratkaisija Lammi Antti 09.08.2023 15:21

Kuopion kaupunki
Kulttuurihistoriallinen museo
Piritta Häkälä

Asianro 5741/11.04.00/2023

04.08.2023

Turvallisuus- ja kemikaalivirasto (Tukes)
kaivosasiat@tukes.fi

Viite: ML2022:0084

Leppävirta & Suonenjoki Karhuvuori malminetsintälupahakemus, Boliden Kevitsa Mining Oy

Turvallisuus- ja kemikaalivirasto (Tukes) pyytää kaivoslain (10.6.2011/621) 37 §:n nojalla Pohjois-Savon alueelliselta vastuumuseolta (Kuopion kulttuurihistoriallinen museo) lausuntoa Suonenjoen kaupungin ja Leppävirran kunnan alueelle kohdistuvasta malminetsintälupahakemuksesta. Vastuumuseo lausuu lupahakemuksesta arkeologisen kulttuuriperinnön osalta.

Lupahakemuksen kopio liitteineen on toimitettu lausuntopyynnön yhteydessä alueelliselle vastuumuseolle, ja siitä käyvät ilmi aiottu malminetsintäalue sekä suunnitellut toimenpiteet. Aiottu malminetsintäalue sijaitsee Suonenjoen kaupungin ja Leppävirran kunnan alueilla, Lempyyn itäpuolelle. Etsintäalueen pinta-ala on 1812,79 hehtaaria. Alue on osa niin sanottua Kotalahden nikkeli- ja kobolttimalmeja ja siellä otaksutaan esiintyvän nikkeli-, kupari- ja kobolttimalmeja. Lupaa haetaan neljäksi vuodeksi ja hakemusaikana aiotut maastotyöt ovat kevyitä, kuten kallioperäkartoitusta, maaperänäytteenottoa lapiolla ja kallionäytteenottoa vasaralla. Näiden lisäksi on tarkoitus tehdä timanttikairausta sekä mahdollisesti tiheää maaperänäytteenottoa.

Alueelta, jonne malminetsintälupaa haetaan, ei tunneta muinaismuistolain (295/1963) rauhoittamia kiinteitä muinaisjäännöksiä eikä muita kulttuuriperintökohteita. Vastuumuseo toteaa, että lupahakemuksessa luetellut tutkimusmenetelmät ovat kevyitä, eivätkä ne aiheuta suurta uhkaa alueella mahdollisesti oleville, vielä tunnistamattomille arkeologisille kohteille. Arkeologisen kulttuuriperinnön osalta malminetsintäluvan myöntämiselle ei ole estettä. Vastuumuseo muistuttaa, että muinaismuistolain §14 mukaisesti jos maata kaivettaessa tai muuta työtä suoritettaessa tavataan kiinteä muinaisjäänös, jota aikaisemmin ei ole tunnettu, on työ kohteen luona keskeytettävä välittömästi ja löydöstä on viipymättä tehtävä ilmoitus joko Museovirastolle tai Pohjois-Savon alueellisen vastuumuseon arkeologille. Niin ikään muinaismuistolain §16 mukaisesti, jos alueelta löydetään muinaisesineeksi epäilty esine, tai sellaisen katkelma, on kaivuun paikalla lopetettava välittömästi ja otettava viipymättä yhteys joko Museovirastoon tai alueellisen vastuumuseon arkeologiin.

Kuopion kaupunki
Kulttuurihistoriallinen museo
Piritta Häkälä

04.08.2023

Asianro 5741/11.04.00/2023

Pekka Kankkunen
intendentti, museonjohtajan sijainen

Piritta Häkälä
intendentti

Asiakirja on allekirjoitettu sähköisesti Kuopion kaupungin asiantuntijajärjestelmässä. Allekirjoituksen oikeellisuuden voi todentaa kirjaamosta.

Tiedoksi

TUKES Turvallisuus- ja kemikaalivirasto
Museovirasto

KAIVOSLAIN (621/2011) MUKAINEN VAKUUS

Kaivoslain 10 luvun 107 §:n mukaan malminetsintäluvan haltijan on asetettava vakuus mahdollisen vahingon ja haitan korvaamista sekä jälkitoimenpiteiden suorittamista varten, jollei tätä ole pidettävä tarpeettomana toiminnan laatu ja laajuus, toiminta-alueen erityispiirteet, toimintaa varten annettavat lupamääräykset ja luvan hakijan vakavaraisuus huomioon ottaen.

Tukes määrää malminetsintäluville asetettavaksi lupakohtaisen vakuuden. Vakuus tulee asettaa pankkitalletuksena Turvallisuus- ja kemikaalivirastolle kaivoslain (621/2011) 15 §:ssä tarkoitettujen jälkitoimenpiteiden sekä 103 §:ssä tarkoitetun vahingon ja haitan korvaamista, sekä muiden kaivoslakiin perustuvien velvoitteiden täyttämistä varten.

Talletus tulee tehdä pankkiin Turvallisuus- ja kemikaaliviraston hyväksi. Pankin tai tilin omistajan tulee toimittaa tilivarojen panttausilmoitus avatusta vakuustilistä Turvallisuus- ja kemikaalivirastolle (os. PL 66, 00521 Helsinki) sekä antaa sitoumus, jolla se luopuu kuittausoikeudesta kyseiseen tiliin. Vakuustili ei saa olla määräaikainen.

Tilivarojen panttausilmoituksen allekirjoittaa pankin edustaja sekä pantattavan tilin omistaja, eli luvan saajayhtiön kaupparekisteriotteessa mainittu henkilö(t) joilla on nimenkirjoitusoikeus.

Vakuus on asetettava viimeistään 30 päivänä siitä, kun malminetsintälupa on tullut lainvoimaiseksi.

Tukesille vakuutta varten toimitettavat asiakirjat:

- Pankin tilivarojen panttausilmoitus (alkuperäinen kappale allekirjoituksin)
- Pantinantajan kaupparekisteriote

Asiakirjat tulee toimittaa Turvallisuus- ja kemikaalivirastolle osoitteeseen PL 66 (Opastinsilta 12B), 00521 Helsinki.