

KUULUTUS

Turvallisuus- ja kemikaalivirasto (Tukes) on kaivoslain (621/2011) perusteella 17.5.2023 hyväksynyt seuraavan malminetsintälupaa koskevan hakemuksen:

Hakija:	Firefox Gold Oy
Alueen nimi:	Palvasenvuoma
Lupatunnus:	ML2022:0085
Alueen sijainti ja koko:	Kittilä, 958,09 ha

Päätökseen saa kaivoslain (621/2011) 162 §:n nojalla hakea muutosta valittamalla hallinto-oikeuteen. Valitus on tehtävä kirjallisesti 30 päivän kuluessa päätöksen tiedoksisaannista. Päätöksen tiedoksisaannin katsotaan tapahtuneen seitsemäntenä päivänä päätöksen julkaisemisesta. Päätöksen liitteenä olevasta valitusosoituksesta ilmenee, miten muutosta haettaessa on menettävä.

Päätös on nähtävillä Tukesin kotisivulla osoitteessa: <https://tukes.fi/malminetsintaluvat-ja-valtaukset>

Tieto päätöksen antamisesta on julkaistu sijaintikunnan verkkosivuilla.

Lisätietoja kaivosasiat@tukes.fi tai Antti Mikkola puh. 029 505 2184

Kuulutettu 17.5.2023

Pidetään nähtävänä 26.6.2023 asti.

LIITTEET

Liite 1: Lupakartta malminetsintäalueesta

Firefox Gold Oy
PL 3
33211 Tampere

MALMINETSINTÄLUPAPÄÄTÖS

Malminetsintälupahakemus

Hakija: Firefox Gold Oy
2899509-7
Suomi

Yhteystiedot: PL 3
33211 Tampere

Lisätietoja antaa:
Juho Haverinen
juho.haverinen@magnusminerals.fi
046 632 0130

Alueen nimi: Palvasenvuoma
Alueen sijainti: Kittilä

Hakemus on tullut vireille 26.11.2022. Kaivosviranomaisen on tehnyt hakemustarkastuksen ja todennut hakemuksen täyttävän kaivoslain 34 §:n vaatimukset. Hakemukselle on annettu lupatunnus ML2022:0085 ja kaivoslain 34 §:n mukainen etuoikeuspäivämäärä 26.11.2022.

Hakemuksen tarkoitus: Malminetsintä kaivoslain (621/2011) pykälien 5, 9 ja 32 tarkoittamalla tavalla

PÄÄTÖS

Turvallisuus- ja kemikaalivirasto (Tukes) **myöntää** kaivoslain (621/2011) nojalla Firefox Gold Oy:lle malminetsintäluvan nimeltä "Palvasenvuoma" lupatunnuksella ML2022:0085.

Perustelut: Hakija on osoittanut, että kaivoslaissa (621/2011) säädetty edellytykset täyttyvät eikä luvan myöntämiselle ole kaivoslaissa säädettyä estettä. Tässä malminetsintälupapäätöksessä annetut tarpeelliset tarkentavat lupamääräykset yleisten ja yksityisten etujen turvaamiseksi perustuvat kaivoslain (621/2011) 51 §.

Malminetsintäluvan nojalla luvanhaltijalla on oikeus omalla ja toisen maalla tässä luvassa mainitulla alueella (malminetsintäalueella) tutkia geologisten muodostumien rakenteita ja koostumusta sekä tehdä muita kaivostoimintaa valmistelevia tutkimuksia ja muuta malminetsintää esiintymän paikallistamiseksi sekä sen laadun, laajuuden ja hyödyntämiskelpoisuuden selvittämiseksi sen mukaan kuin tässä malminetsintäluvassa tarkemmin määrätään. Malminetsintälupa ei oikeuta esiintymän hyödyntämiseen.

Päätöksen voimassaolo

Malminetsintälupa on **voimassa tällä päätöksellä enintään neljä (4) vuotta** päätöksen lainvoimaiseksi tulosta.

Perustelut: Luvan voimassaoloaika on lain sallima enimmäisaika malminetsintäluvalle. Malminetsintäluvan voimassaoloa voidaan jatkaa enintään kolme vuotta kerrallaan siten, että lupa on voimassa yhteensä enintään viisitoista vuotta. Mikäli luvanhaltija haluaa pienentää voimassa olevaa malminetsintälupaa sen voimassaoloaikana tai luopua siitä kokonaan, tulee luvanhaltijan toimittaa kaivosviranomaiselle ilmoitus joko osittaisesta tai koko malminetsintäalueen raukeamisesta (Kaivoslaki 621/2011, 60 §, 61 §, 66 §, 67 §).

Päätöksen täytäntöönpano

Kaivoslain (621/2011) 168.1 §:n mukaisesti malminetsintälupaan perustuvat toimenpiteet saa aloittaa, kun siihen oikeuttava lupapäätös on saanut lainvoiman ja lupapäätöksessä määrätyt velvoitteet on suoritettu. Jos toimenpiteen suorittaminen edellyttää muualla lainsäädännössä vaadittua lupaa, saa toimenpiteen kuitenkin aloittaa vasta, kun toimenpiteeseen tarvittava muun lainsäädännön mukainen lupapäätös on saanut lainvoiman tai toiminnan aloittamiseen on saatu oikeus asiassa toimivaltaiselta viranomaiselta. Päätöksen lainvoimaisuus tulee tarkistaa luvassa mainitulta hallinto-oikeudelta valitusajan päättymisen jälkeen.

Luvan haltijan tulee huolehtia, että malminetsintätoita suorittava henkilöstö ja urakoitsijat ovat perehtyneet tässä luvassa annettuihin määräyksiin.

Malminetsintäalueen tiedot

Pinta-ala: 958,09 ha

Alueen nimi: Palvasenvuoma

Sijainti: Kittilä

Alueen tarkempi sijainti ja rajat ilmenevät tähän päätökseen liitetystä lupakartasta (Liite 1). Lupa-alueesta on rajattu pois tiedossa olevat esteet. Malminetsintää ei saa suorittaa tällä luvalla, eikä jokamiehenoikeudella 150 metriä lähempänä asumiseen tai työntekoon tarkoitettua rakennusta, yksityistä pihapiiriä tai erityiseen tarkoitukseen otetuilla alueilla. Jokamiehenoikeuksiin kuuluvalla liikkumisella ei myöskään saa aiheuttaa haittaa tai häiriötä muille ihmisille tai luonnolle.

Alueesta tarkemmin

Malminetsintälupa-alueella ei sijaitse suojelualueita, suojeluohjelma-alueita tai valtakunnallisesti merkittäviä tai suojeltuja maisema-alueita. Alueella on voimassa Tunturi-Lapin maakuntakaava, jossa alue on merkitty maa- ja metsätalousvaltaiseksi alueeksi (M). Alue sijoittuu osin pohjoisosaltaan Hanhimaa-Lintula osayleiskaava-alueelle.

Otaksuma mineraaleista

Alueen geologiseen malmipotentialiin sekä hakijan suorittamiin tutkimuksiin ja tuloksiin perustuen hakija otaksuu alueella olevan kultaa (Au), sinkkiä (Zn), hopeaa (Ag), kobolttia (Co), nikkeliä (Ni), kuparia (Cu), platinaryhmän alkuaineita (PGE) ja harvinaisia maametalleja (REE).

Yleisten ja yksityisten etujen turvaamiseksi tarpeelliset lupamääräykset (velvoitteet ja rajoitukset)

1. Määräys malminetsintätutkimusten sallituista ajankohdista ja menetelmistä, sekä malminetsintään liittyvistä laitteista ja rakennelmista

Tämän malminetsintäluvan nojalla on sallittua suorittaa seuraavia malminetsintätoimenpiteitä ja soveltaa seuraavia malminetsintämenetelmiä:

1. Geofysikaaliset ja geokemialliset tai vaikutuksiltaan niihin verrattavat tutkimusmenetelmät
2. Koneellisesti tehtävät maaperä- ja kallioperänäytteenotto (moreeni-, ura- ja pistenäytteet, kairaus)
3. Tutkimuskaivannot ja tutkimusojat

Perustelut: Hakija on esittänyt hakemuksessaan nämä menetelmät ja kaivosviranomaisen arvioi ne tarpeelliseksi ottaen huomioon kohteella tehdyt aikaisemmat tutkimukset. Jotta mahdolliselle jatkoluvalle edellytetty vaade tehokkaasta malminetsinnästä toteutuu, tässä lupamääräyksessä tarkoitettujen toimenpiteiden tulee olla pääosin suoritettuina.

2. Määräys tutkimustöitä ja -tuloksia koskevasta selvitysvelvollisuudesta

Malminetsintäluvan haltijan on vuosittain toimitettava kaivosviranomaiselle selvitys suoritetuista tutkimustöistä ja niiden tuloksista. Tutkimustöitä ja -tuloksia koskevaan vuosittaiseen selvitykseen on sisällytettävä: käytetyt tutkimus- ja työmenetelmät, yhteenveto tehdyistä tutkimuksista ja pääasialliset tulokset. Ohje löytyy Tukesin internet-sivuilta. Kunkin kalenterivuoden tutkimustöistä ja -tuloksista on raportoitava seuraavan vuoden kesäkuun loppuun mennessä, ellei toisin ohjeisteta.

Perustelut: Määräyksen perusteena on kaivoslaki (621/2011) 14 § ja VNa kaivostoiminnasta (391/2012) 4 §.

3. Määräys jälkitoimenpiteiden ajankohdasta ja ilmoittamisesta kaivosviranomaiselle

Kun malminetsintälupa on rauennut osittain, kokonaan tai peruutettu, malminetsintäluvan haltijan on raukeavilta alueilta;

1) välittömästi saatettava malminetsintäalue yleisen turvallisuuden vaatimaan kuntoon, poistettava väliaikaiset rakennelmat ja laitteet, huolehdittava alueen kunnostamisesta ja siistimisestä sekä saatettava alue mahdollisimman luonnonmukaiseen tilaan. Malminetsintäluvan haltijan on tehtävä kirjallinen ilmoitus kaivosviranomaiselle, malminetsintäalueeseen kuuluvien kiinteistöjen omistajille ja muille oikeudenhaltijoille, kun toimenpiteet on saatettu loppuun. Ilmoitus on lisäksi tehtävä erityisellä poronhoitoalueella asianomaiselle Kuivasalmen paliskunnalle. Ilmoituksen tulee sisältää tiedot jälkitoimenpiteiden päättymispäivästä sekä kuvaus toteutetuista jälkitoimenpiteistä.

2) kuuden kuukauden kuluessa luovutettava kaivosviranomaiselle tutkimustyöselostus, tutkimukseen liittyvä tietoaineisto ja kirjallinen esitys edustavasta otoksesta kairasydämiä. Kaivosviranomaisen ohjeistaa hakijoita tarkemmin raportoinnin muodosta. Ohje löytyy Tukesin internet-sivuilta.

Perustelut: Määräyksen perusteena on kaivoslaki (621/2011), 15 § ja VNa kaivostoiminnasta (391/2012), 5 §.

4. Määräys kaivannaisjätteen jätehuoltosuunnitelmasta ja sen noudattamisesta

Malminetsinnästä tässä luvassa sallituilla menetelmillä (lupamääräys 1, menetelmät 1–3) ei synny kaivannaisjätettä. Malminetsintäluvan haltija on silti aina velvollinen huolehtimaan maa- ja kiviainesjätteen synnyn ehkäisemisestä, sen haitallisuuden vähentämisestä sekä jätteen hyödyntämisestä tai käsittelemisestä.

Perustelut: Määräyksen perusteena on kaivoslaki (621/2011) 13 § ja VNa kaivostoiminnasta (391/2012) 3 §.

5. Määräys ilmoitusvelvollisuudesta koskien malminetsintäalueen maastotöitä ja rakennelmia

Malminetsintäluvan haltijan on hyvissä ajoin etukäteen ilmoitettava kirjallisesti malminetsintäalueeseen kuuluvien **kiinteistöjen omistajille** (sekä näihin rinnastettaville, Kaivoslaki 5.2 §), ja muille oikeudenhaltijoille kaikista maastotöistä, jotka voivat aiheuttaa vahinkoa tai haittaa, sekä väliaikaisista rakennelmista. Ilmoitus on lisäksi tehtävä poronhoitolaissa säädetyllä erityisesti poronhoitoa varten tarkoitetulla alueella (*erityinen poronhoitoalue*) asianomaiselle Kuivasalmen paliskunnalle.

Malminetsintäluvan haltijan on ilmoitettava maastotöistä toimialallaan yleistä etua valvoville viranomaisille:

- Tukesille,
- toimivaltaisen Lapin ELY-keskuksen ympäristövastuualueelle,
- Metsähallitukselle
- Mikäli lupa-alueelta löydetään tutkimusten yhteydessä muinaismuistolaissa tarkoitettuja kohteita, tulee luvanhaltijan toimia siten kuin muinaismuistolaissa todetaan ja ilmoittaa löydöksistä viipymättä alueelliselle Lapin maakuntamuseolle.

Perustelut: Määräyksen perusteena on kaivoslaki (621/2011) 12 § ja VNa kaivostoiminnasta (391/2012) 2 §.

6. Määräys malminetsintäalueen koon pienentämisen aikataulusta

Kaivosviranomainen ei näe tässä vaiheessa tarvetta malminetsintäalueen pienentämiselle. Tutkimuksia voidaan pitää perusteltuna koko ML2022:0085 alueella. Jos luvan haltija haluaa pienentää voimassa olevaa malminetsintälupaa tai luopua siitä kokonaan, tulee luvan haltijan tehdä ilmoitus joko osittaisesta tai koko malminetsintäalueen raukeamisesta.

Perustelut: Määräyksen perusteena on kaivoslaki (621/2011) 11 §, 51, 67 §). Otettaessa huomioon alueen koko, tutkimussuunnitelma ja sen perustelut, sekä seikka, että kyseessä on vaiheittain etenevä tutkimustoiminta, voidaan tutkimuksia pitää perusteltuna koko alueelle.

7. Määräys vakuuden asettamisesta

Tässä malminetsintäluvassa **ML2022:0085** määrätään lupakohtainen **3000 euron** suuruinen vakuus. Vakuus asetetaan pankkitalletuksena Turvallisuus- ja kemikaalivirastolle kaivoslain (621/2011) 15 §:ssä tarkoitettujen jälkitoimenpiteiden sekä 103 §:ssä tarkoitettun vahingon ja haitan korvaamista, sekä muiden kaivoslakiin perustuvien velvoitteiden täyttämistä varten. Tässä malminetsintäluvassa määrätty vakuus on asetettava viimeistään 30 päivänä siitä, kun

malminetsintälupa on tullut lainvoimaiseksi, luvanhaltijan malminetsinnästä mahdollisesti aiheutuvaa vahinkoa, haittaa tai muuta kaivoslaissa mainittua velvoitetta varten pankkiin avatulle vakuustalletustilille. Kaivoslain 73 §:ssä tarkoitettu luvan siirto ei vapauta vakuutta.

Perustelut: Määräyksen perusteena on kaivoslaki (621/2011) 107, 109, 110 ja 111 §. Vakuus asetetaan kaivosviranomaisen arvion perusteella, joka perustuu malminetsintäalueilla suoritettujen valvontatyön kautta saatuihin havaintoihin. Valvontahavaintojen perusteella tyypillisimpien malminetsintäalueilla sattuvan vahingon suuruusluokka on linjassa tässä luvassa määrätyn vakuuden kanssa. Kaivosviranomaisen on arvioinut toiminnan laatua ja laajuutta (lupamääräys 1), toiminta-alueen erityispiirteitä, sekä luvassa säädettyjä velvoitteita lupamääräykset huomioiden ja päätyttyä määrättyyn vakuuteen. Luvassa sallitut geofysikaaliset- ja geokemialliset tutkimusmenetelmät tai maaperä- ja kallioperänäytteenotto tai tutkimusajat eivät aiheuta merkittävää vahinkoa ympäristölle tai luonnolle, kun tutkimustyö suoritetaan lupamääräyksiä noudattaen. Malminetsinnästä johtuvia tyypillisiä maanomistajalle aiheutuvia vahinkoja ovat lähinnä yksittäiset puustovahingot. Luvassa on kielletty luonnonsuojelulain nojalla rauhoitettujen lajien vahingoittaminen tai vaarantaminen. Mikäli alueella on sellaisia, niitä varten on annettu tarkat rajoitukset. Lähtökohtaisesti luvanhaltijan urakoitsijoilla on erillinen vastuuvakuutus tutkimustoimissa aiheutuneita ennakoimattomia vahinkoja varten. Kaivosviranomaisen harmitsee luvan siirron tai muuttamisen yhteydessä, onko vakuuden suuruutta tarkistettava.

8. Määräykset malminetsintää ja malminetsintäalueen käyttöä koskevista seikoista sen varmistamiseksi, ettei toiminnasta aiheudu kaivoslaissa (621/2011) kiellettyä seurausta

Malminetsintä sekä malminetsintäalueella liikkuminen ja muu alueen käyttö on rajoitettava tutkimustyön kannalta välttämättömiin toimenpiteisiin. Toimenpiteet on suoritettava siten, että niistä ei aiheudu kohtuudella vältettävissä olevaa yleisen tai yksityisen edun loukkausta eikä merkittäviä muutoksia luonnonolosuhteissa. Luonnonolosuhteilla tarkoitetaan alueen pohja- ja pintavesioloja, lämpö- ja kosteusoloja sekä kasvien kasvupaikkatekijöitä.

Tämän päätöksen liitteessä 1 tarkoitettulla malminetsintäalueella ja 30 metrin etäisyydellä sen rajasta toiminnan kannalta välttämättömään liikkumiseen ei tarvita erillistä maastoliikennelupaa. Tutkimustyön kannalta välttämättömiin kairaustoimenpiteisiin saa käyttää alueen vettä, mutta jos kairauksessa käytettävän veden määrä ylittää 100m³/vrk, on toimittava siten kuin vesilain (587/2011) 2. luvun 15 §:ssä todetaan. Tutkimustöitä tehtäessä on otettava aina huomioon ympäristönsuojelulain (527/2014) 17§:n mukainen pohjaveden pilaamiskielto. Malminetsinnästä ja muusta malminetsintäalueen käytöstä ei saa aiheutua merkittäviä muutoksia luonnonolosuhteissa, eikä merkittävää maisemallista haittaa.

Malminetsintäluvan haltijan on kairauksen päätyttyä tulpattava kairareitit teräksisen maakairausputken paikalleen jäädessä mansettitulpalla pohjaveden maanpinnalle nousun estämiseksi. Kairaputket on katkaistava noin 0,10–0,20m pituuteen läheltä maanpintaa, kairaputken päät on peitettävä metallisella suojahatulla ja merkittävä selvästi huomiovärillisin puupaaluin, joissa on kairauspaikan tunnisteet ja heijastin. Kairakohteiden jätahuolto sekä siistiminen on tehtävä välittömästi töiden loputtua kohteella.

Perustelut: Malminetsintäluvan haltijan on luovuttuaan malminetsintälupa-alueesta tai sen menetettyään viipymättä saatettava malminetsintäalue yleisen turvallisuuden vaatimaan kuntoon, sekä saatettava alue mahdollisimman

luonnonmukaiseen tilaan (621/2011) 11 ja 15 §.

9. Määräykset yleisen ja yksityisen edun kannalta välttämättömistä ja luvan edellytysten toteuttamiseen liittyvistä seikoista

Malminetsintäluvan haltijan on rajoitettava malminetsintä ja muu malminetsintäalueen käyttö tutkimustyön kannalta välttämättömiin toimenpiteisiin. Toimenpiteet on suunniteltava siten, että niistä ei aiheudu kohtuudella vältettävissä olevaa yleisen tai yksityisen edun loukkausta. Vaikka tässä malminetsintäluvassa sallitut tutkimusmenetelmät eivät vaikuta laajasti ympäristöön, malminetsintäluvan haltijan on oltava kuitenkin riittävästi selvillä hankkeen ympäristövaikutuksista siinä laajuudessa kuin kohtuudella voidaan edellyttää.

Tässä malminetsintäluvassa sallitut tutkimusmenetelmät on kirjattu lupamääräykseen 1. Sallituilla malminetsintämenetelmillä ei vaikeuteta oikeusvaikutteisen kaavan toteuttamista, ei aiheuteta olennaista haittaa muulle elinkeinotoiminnalle eikä merkittävää maisemallista haittaa. Sallituilla tutkimustoimilla ei myöskään aiheuteta merkittäviä muutoksia luonnonolosuhteissa, harvinaisten tai arvokkaiden luonnonesiintymien olennaista vahingoittumista, merkittävää maisemallista haittaa tai muuta merkittävää vahingollista ympäristövaikutusta, kun tutkimukset suoritetaan päätöksessä sallituilla menetelmillä sallittuina ajankohtina.

Tällä malminetsintäluvalla ei ole tarkoituksena tehdä koelouhintaa taikka laajuudeltaan tai vaikutuksiltaan sitä vastaavia toimenpiteitä, eikä toimintaa myöskään ole suunniteltu asemakaava-alueelle. Sallittujen, kohteella hetkellisesti suoritettavien tutkimustoimien ei voida myöskään katsoa häiritsevän merkittävästi Suomen pesimälintuja, jotka ovat suurelta osin luonnonsuojelulaille rauhoitettuja. Suomessa seurataan lajien uhanalaisuutta, ja lajien uhanalaisuustilanteen voi tarkastaa Punaisen kirjan verkkopalvelussa (YM & SYKE, 2019), joka löytyy osoitteesta <https://punainenkirja.laji.fi>. Kirjassa on mainittu myös aina uhanalaisuuteen johtaneet syyt ja uhkatekijät tulevaisuudessa. Tässä luvassa sallittuja malminetsintämenetelmiä ei mainita kirjassa syiksi tai tulevaisuuden uhkatekijöiksi.

Luvansaajan on huolehdittava tutkimustoiminnassaan, ettei eri tutkimusvaiheissa päädy kiintoainesta pintavesiin. Lupa-alueella voi esiintyä luonnontilaisia tai luonnontilaisten kaltaisia lähteitä. Niiden luonnontilan vaarantaminen on kielletty ja niiden läheisyydessä toimimiseen on jätettävä riittävä suojaetäisyys.

Lupa-alueelle sijoittuu pieneltä osin Korkiatievan pohjavesialue (muu vedenhankintaan soveltuva pohjavesialue, luokka 2). Pohjavesialueella ei saa suorittaa tutkimusojien kaivuuta eikä säilyttää pohjavedelle haitallisia aineita. Mahdollisten sosiaalitulojen jätevesiä ei saa päästää pohjavesialueiden maaperään.

Alueella esiintyy silmällä pidettävän rusokantokäävän esiintymiä. Vaikka silmälläpidettävien lajien turvaaminen on vapaaehtoista, eikä silmälläpidettävät lajit täytä varsinaisen uhanalaisuuden kriteerejä, silmälläpidettävien lajien esiintymien vahingoittamista tulee välttää tutkimuksissa.

Lupa-alueella saattaa olla rauhoitetun ja uhanalaisen kasvilajin (lapinleinikki) esiintymiä (luonnonsuojelulaki 1096/1996, 42 §, 46 §, luonnonsuojeluasetus 160/1997, 21 §, liite 4), joka on myös luontodirektiivin liitteen IV (b) mukainen laji. Tämä tulee huomioida tutkimustoiminnassa siten, ettei toiminta vahingoita tai vaaranna niiden esiintymiä. Luontodirektiivin Liitteen IV (b) ja mukaisen lapinleinikin esiintymään tulee jättää n. 30 m suojavyöhyke.

Lupa-alueella saattaa olla uhanalaisia lettotyyppejä. Mahdollisiin rauhoitettuihin kasvilajeihin tulee jättää 20-30m suojavyöhyke.

Maastotöiden suunnittelua varten lajien esiintymispaikat voi tarkistaa Lajitietokeskuksen avoimesta Laji.fi -palvelusta (<https://laji.fi/>). Mahdollisen esiintymän laajuuden voi tarkistaa Lapin ELY-keskukselta.

Malminetsintälupa-alueella on uhanalaisen suuren petolinnun pesäreviiri. Mikäli pesän todetaan olevan käytössä, petolinnun tahallinen häiritseminen, erityisesti lisääntymisaikana (15.2-31.7 välisenä aikana, 1100m suojavyöhyke), tärkeillä muuton aikaisilla levähdysalueilla tai muutoin niiden elämänkierron kannalta tärkeillä paikoilla on kielletty. Suuren petolinnun pesäpuu, jossa oleva pesä on säännöllisessä käytössä ja selvästi nähtävissä, on rauhoitettu. Luonnonsuojelulain 39 §:n mukaisesti rauhoitettujen eläinlajien tahallinen häiritseminen on kielletty. Luvansaaja voi tarkistaa pesäreviirin ajantasaisen tilanteen Metsähallituksen Lapin luontopalveluilta.

Lupa-alueelta tunnetaan arkeologinen kulttuuriperintökohde (kämpän jäännös, 1000046784, Pitkäkuusikko) ja lisäksi kaukokartoitus Lidar-aineiston pohjalta tarkasteltuna alueella voi olla muitakin arkeologisia kulttuuriperintökohteita, jotka tulee huomioida lupa-alueen tutkimustöiden ja reittien suunnittelussa.

Alueeseen kohdistuu maastoliikennelain mukainen moottorikelkkareitti. Malminetsintä ei saa aiheuttaa vaaraa, haittaa tai vahinkoa moottorikelkkareitin käytölle ja kunnolle.

Lisätietoja kohteen tilanteesta saa Lapin ELY-keskuksen lausunnossa (Liite 5), Metsähallituksen lausunnossa (Liite 6) ja Lapin maakuntamuseon lausunnossa (Liite 7) mainitulta yhteyshenkilöltä tai Tukesilta.

Malminetsintäluvan haltijan tulee esittää hyvissä ajoin ennen tutkimustöiden aloittamista tarkka tutkimussuunnitelma toimenpiteineen ja sijaintitietoineen Tukesille. Lisäksi tutkimussuunnitelma tulee toimittaa tiedoksi toimivaltaiselle Lapin ELY-keskukselle ja Metsähallitukselle ja Lapin maakuntamuseolle.

Perustelut: Tutkimussuunnitelman esittämisvelvollisuudella varmistetaan, että toimenpiteisiin voidaan tarvittaessa valvonnallisesti puuttua. Samalla Tukesin on mahdollista kaivoslain valvonnan toteuttamiseksi arvioida toimenpiteiden vaikutusta ja tarvittaessa antaa tarkempia lisämääräyksiä toimenpiteiden suorittamisesta. Kaivoslaki (621/2011) 11 § ja 12 §, VNa (391/2012) 2 §.

Siirtyminen lupa-alueelle, ja lupa-alueella liikkuminen on sulanmaan aikana pyrittävä suunnittelemaan niin, että luontaisia aukkopaikkoja ja olemassa olevia uria käytetään mahdollisimman paljon hyväksi. Kosteikkoalueilla liikkumista tulee ensisijaisesti välttää sulanmaan aikana. Toiminnanharjoittajan on oltava selvillä toimintansa ympäristövaikutuksista, ympäristöriskeistä ja niiden hallinnasta sekä haitallisten vaikutusten vähentämismahdollisuuksista. Koneellinen tutkimus ja näytteenotto alueilla, joilla on olemassa vaarana, että tutkimukset tai liikkuminen aiheuttaa maaperään vahinkoja (suot), tulee suorittaa aina ajankohtana, jolloin maaperä on jäätynyt. Tutkimusmontut ja kuopat tulee merkitä huomiokepein sekä luiskata loiva reunaisiksi päistään niiden ollessa auki ja sisältävän putoamisvaaran.

Malminetsintäluvan haltijan on rajoitettava malminetsintä ja muu malminetsintäalueen käyttö tutkimustyön kannalta välttämättömiin toimenpiteisiin. Toimenpiteet on suunniteltava siten, että niistä ei aiheudu kohtuudella vältettävissä olevaa yleisen tai yksityisen edun loukkausta.

Malminetsintäluvan nojalla tapahtuvasta malminetsinnästä ja muusta malminetsintäalueen käytöstä ei saa aiheutua:

- 1) haittaa ihmisten terveydelle tai vaaraa yleiselle turvallisuudelle;
- 2) olennaista haittaa muulle elinkeinotoiminnalle;
- 3) merkittäviä muutoksia luonnonolosuhteissa;
- 4) harvinaisten tai arvokkaiden luonnonesiintymien olennaista vahingoittumista;
- 5) merkittävää maisemallista haittaa.

Perustelut: Määräys perustuu kaivoslain (621/2011) 11 § ään.

10. Määräys malminetsintäkorvauksen suuruudesta ja maksuajankodasta

Malminetsintäluvan haltijan on maksettava malminetsintäalueeseen kuuluvien kiinteistöjen omistajille vuotuista korvausta **20 euroa hehtaarilta** luvan voimassaoloajalta. Malminetsintäalueesta lasketaan kokonaispinta-ala, ja jokaisen kiinteistön tai muiden rekisteriyksiköiden osalta pinta-ala vähintään 0,1 hehtaarin tarkkuudella.

Malminetsintäkorvaus ensimmäiseltä vuodelta on maksettava viimeistään 30 päivänä siitä, kun malminetsintä lupa on tullut lainvoimaiseksi. Seuraavina vuosina korvaus on maksettava vastaavana ajankohtana. Luvan haltijan on ilmoitettava malminetsintäkorvauksen kokonaisuorituksesta kirjallisesti kaivosviranomaiselle, kun velvollisuus on täytetty.

Perustelut: Määräys perustuu kaivoslain (621/2011) 99 §:ään, jossa säädetään malminetsintäkorvauksen suuruudesta ja maksutavasta ja kaivoslain (621/2011) 51.11 § ja 152.1 §.

Mikäli hakija pienentää tai muuttaa tässä päätöksessä määrättyä malminetsintäaluetta muutoshakemuksella, määräytyy uusi malminetsintäkorvaus maanomistajalle seuraavasta tämän lupapäätöksen maksupäivästä alkaen muutospäätöksessä määrättävän pinta-alan mukaan.

Perustelut: Määräys perustuu kaivoslain (621/2011) 51 §, 67, 69 §:ään jossa säädetään malminetsintäluvan raukeamisesta ja muuttamisesta.

11. Määräys vahinkojen ja haittojen korvaamisesta malminetsintäalueella

Malminetsintäluvan haltijan on korvattava malminetsintäalueella tapahtuvasta kaivoslakiin (621/2011) perustuvasta toiminnasta aiheutuneet vahingot ja haitat, jollei jonkin toimenpiteen osalta korvauksesta toisin säädetä.

Perustelut: Määräys perustuu kaivoslain (621/2011) 103 §:ään, jossa säädetään vahinkojen ja haittojen korvaamisesta malminetsintäalueella.

12. Poronhoidolle aiheutuvien haittojen vähentämiseksi erityisellä poronhoitoalueella

Alue kuuluu Kuivasalmen paliskunnan alueeseen. Malminetsintätutkimukset on sovitettava alueella toimivan paliskunnan kanssa siten, ettei niistä aiheudu kohtuutonta haittaa poronhoidolle. Malminetsintäluvan haltijan on ilmoitettava Kuivasalmen paliskunnalle tutkimustöistä ja niiden aikataulusta, sekä muusta alueiden käytöstä hyvissä ajoin ennen tutkimustöiden aloittamista. Malminetsintäluvan haltijan on otettava huomioon alueella mahdollisesti olevat poronhoidolle tärkeät rakenteet kuten esimerkiksi erotusaita ja käytettävä

valmiita veräjiä kulkemiseen.

Perustelut: Edellä mainituilla toimenpiteillä ehkäistään malminetsinnästä porohoidolle mahdollisesti aiheutuvia haittoja erityisellä poronhoitoalueella. Määräys perustuu Poronhoitolain (848/1990) 2§:ään ja kaivoslain (621/2011) 51 §:ään.

Hakemuksen käsittely

Hakemus: Firefox Gold Oy	26.11.2022
Kuulutus hakemuksesta: Tukes	6.2.2023
Lausuntopyyntö: Tukes	6.2.2023
Lausuntopyyntö: Tukes (lausuntopyyntö Puolustusvoimille)	17.4.2023
Päätös: Tukes	17.5.2023

Lupahakemuksesta tiedottaminen

Tukes on tiedottanut hakemuksesta 6.2.2023 kuuluttamalla siitä 30 päivän ajan Kittilän kunnan ilmoituskanavilla. Hakemus on ollut nähtävillä myös Tukesin internet-sivuilla. Hakemus on ollut nähtävillä 15.3.2023 saakka.

Tukes on tiedottanut hakemuksesta asianosaisille maanomistajille kirjeitse 6.2.2023

Lausunnot ja mielipiteet on pyydetty toimitettavaksi viimeistään 15.3.2023. Tämän päivämääränkin jälkeen toimitetut lausunnot ja mielipiteet on otettu ratkaisussa huomioon.

Lausuntopyyntö ja lausunnot hakemuksesta

Hakemuksesta on lähetetty lausuntopyyntö ja saatu lausunnot seuraavasti:

- 1) Tukesin lausuntopyyntö on lähetetty **Kittilän kunnalle** 6.2.2023.
Kittilän kunta on antanut lausunnon 24.2.2023 (liite 4).
- 2) Tukesin lausuntopyyntö on lähetetty **Lapin ELY-keskukselle** 6.2.2023.
Lapin ELY –keskus on antanut lausunnon 14.3.2023 (liite 5).
- 3) Tukesin lausuntopyyntö on lähetetty **Metsähallitukselle** 6.2.2023.
Metsähallitus on antanut lausunnon 23.2.2023 (liite 6).
- 4) Tukesin lausuntopyyntö on lähetetty **Lapin maakuntamuseolle** 6.2.2023.
Lapin maakuntamuseo on antanut lausunnon 1.3.2023 (liite 7).
- 5) Tukesin lausuntopyyntö on lähetetty **Puolustusvoimille** 17.4.2023.
Puolustusvoimat ei ole antanut lausuntoa.
- 6) Tukesin lausuntopyyntö on lähetetty **Kuivasalmen paliskunnalle** 6.2.2023.
Kuivasalmen paliskunta ei ole antanut lausuntoa.

Muistutukset ja mielipiteet

Hakemuksen johdosta ei esitetty muistutuksia tai mielipiteitä.

Hakijan vastine

Hakijalta ei ole pyydetty vastinetta.

Tukesin kannanotto lausunnoissa ja muistutuksissa esitettyihin yksilöityihin vaatimuksiin

Lausunnoissa, muistutuksissa ja mielipiteissä esitetyt asiat on otettu lupapäätöksessä huomioon lupamääräyksiin.

Tiedoksi luvan haltijalle

Kaivoslain (621/2011) suhde muuhun lainsäädäntöön

Sen lisäksi, mitä kaivoslaissa säädetään, sovelletaan kaivoslain mukaista lupa- tai muuta asiaa ratkaistaessa ja muutoin tämän lain mukaan toimittaessa muun muassa; luonnonsuojelulakia ([1096/1996](#)), ympäristönsuojelulakia ([527/2014](#)), erämaalakia ([62/1991](#)), maankäyttö- ja rakennuslakia ([132/1999](#)), vesilakia ([587/2011](#)), poronhoitolakia ([848/1990](#)), säteilylakia ([592/1991](#)), ydinenergialakia ([990/1987](#)), muinaismuistolakia ([295/1963](#)), maastoliikennelakia ([1710/1995](#)) ja patoturvallisuuslakia ([494/2009](#)). Vesil [587/2011](#). Malminetsintäluvan haltijan on aina noudatettava Suomen lainsäädäntöä ja asiaan liittyviä muita kansainvälisiä sopimuksia.

Maastossa liikkuminen

Maastoliikennelain (1710/1995) 4.1 §:n ja 4.2 §:n 9-kohdan mukaan kaivoslaissa (621/2011) tarkoitetulla malminetsintäalueella ja 30 metrin etäisyydellä sen rajasta moottorikäyttöisellä ajoneuvolla liikkuminen ei edellytä maanomistajan tai haltijan lupaa, kun kyse on asianomaisessa malminetsintäluvassa tai kaivosluvassa tarkoitetun toiminnan kannalta välttämättömästä liikkumisesta. Mikäli malminetsintäalue rajautuu alueeseen, jolla liikkumista on rajoitettu (esim. luonnonsuojelualue), malminetsintäalueen rajan ulkopuolella tarvitaan alueen hallinnasta vastaavan viranomaisen suostumus.

Viitaten lupamääräykseen 9, malminetsintäluvan haltija veloitetaan rajoittamaan malminetsintä ja malminetsintäalueen käyttö tutkimustyön kannalta välttämättömiin toimenpiteisiin. Malminetsinnästä ei saa aiheutua merkittäviä muutoksia luonnonolosuhteissa, harvinaisten tai arvokkaiden luonnonesiintymien olennaista vahingoittumista, merkittävää maisemallista haittaa. Alueen koskemattomuuteen, joka liittyy alueen suojelutavoitteisiin, on säilytettävä. Aiheutetut vahingot on korvattava maanomistajalle.

Luvan muuttaminen ja raukeaminen

Malminetsintäluvan haltijan on kaivoslain (621/2011) 69 §:n mukaan haettava malminetsintäluvan muuttamista, jos tutkimussuunnitelmaa muutetaan tai täydennetään siten, että lupamääräyksiä on tarpeen tarkistaa. Luvanhaltija voi lisäksi hakea malminetsintäluvan muuttamista lupamääräysten tarkistamiseksi, kun luvan mukaista toimintaa on tarpeen muuttaa.

Kaivosviranomaisen on päätettävä, että malminetsintälupa raukeaa, jos luvanhaltija tekee asiaa koskevan ilmoituksen. Luvanhaltija on velvollinen tekemään ilmoituksen, jos tarkoituksena ei enää

ole harjoittaa lupaan perustuvaa toimintaa. Malminetsintälupa raukeaa ilmoituksen saavuttua kaivosviranomaiselle.

Luvan voimassaolon jatkaminen

Luvanhaltijan tulee toimittaa hakemus malminetsintäluvan voimassaolon jatkamiseksi kaivosviranomaiselle viimeistään kaksi kuukautta ennen luvan voimassaolon päättymistä. (VnA kaivostoiminnasta (391/2012) 27.1 §).

Kaivoslain (621/2011) 61.1 §:n mukaan malminetsintäluvan voimassaoloa voidaan jatkaa enintään kolme vuotta kerrallaan siten, että lupa on voimassa yhteensä enintään viisitoista vuotta.

Kaivoslain (621/2011) 61.2 §:n mukaan malminetsintäluvan voimassaolon jatkamisen edellytyksenä on, että:

- 1) malminetsintä on ollut tehokasta ja järjestelmällistä;
- 2) esiintymän hyödyntämismahdollisuuksien selvittäminen edellyttää jatkotutkimuksia;
- 3) luvanhaltija on noudattanut tässä laissa säädettyjä velvollisuuksia samoin kuin lupamääräyksiä;
- 4) voimassaolon jatkamisesta ei aiheudu kohtuutonta haittaa yleiselle tai yksityiselle edulle.

Kaivoslain (621/2011) 66 §:n mukaan malminetsintäluvan voimassaolon jatkamista varten lupaviranomaiselle on ennen luvan voimassaolon päättymistä toimitettava lupahakemus sekä lupaharkinnan kannalta tarpeelliset ja luotettavat selvitykset edellä mainituista voimassaolon jatkamisen edellytyksistä.

Kaivostoiminnasta annetun valtioneuvoston asetuksen (391/2012) 27.2 §:n mukaan hakemuksesta tulee käydä ilmi hakijan haluamat muutokset lupa-alueeseen tai muut merkittävät muutokset sekä asianosaisissa tapahtuneet muutokset. Asetuksen 27.3 §:n mukaisesti hakemukseen tulee liittää lupaharkinnan kannalta tarpeellinen ja luotettava selvitys:

- 1) hakemuksen kohteena olevan luvan nojalla tehdyistä toimenpiteistä ja niiden tuloksista;
- 2) alueelle kohdistuneiden tutkimuskustannusten määrästä;
- 3) esiintymän hyödyntämismahdollisuuksista ja jatkotutkimusten tarpeellisuudesta;
- 4) perustelut aluerajaukselle.

Lisäksi hakemukseen sovelletaan vastaavasti, mitä lupahakemuksesta säädetään kaivoslain (621/2011) 34 §:ssä.

Lupapäätöksestä tiedottaminen

Lupapäätös on toimitettu päätöksenantopäivänä:

- Firefox Gold Oy:lle,

Jäljennös päätöksestä on toimitettu antopäivänä

- Kittilän kunnalle,
- Lapin ELY-keskukselle,
- Metsähallitukselle,
- Lapin maakuntamuseolle tiedoksi,
- Kuivasalmen paliskunnalle,
- niille, jotka ovat jäljennöstä erikseen pyytäneet

Päätöksen antamisesta on ilmoitettu

- maanomistajille (kirjeitse)
- asianosaisille, joita asia erityisesti koskee
- niille, jotka ilmoitusta ovat erikseen pyytäneet

Lupaviranomainen on tiedottanut annetusta päätöksestä Lapin Kansa sanomalehdessä 17.5.2023.

Tukes toimittaa Maanmittauslaitokselle malminetsintäluvasta tiedot merkittäväksi kiinteistötietojärjestelmään.

Perustelut: Päätöksestä tiedottaminen ja siinä noudatettu menettely perustuvat kaivoslain (621/2011) lupapäätöksestä tiedottamista koskevaan 58 §:ään.

Päätösmaksu

Tästä päätöksestä perittävä maksu on **3950 €**. Valtion talous- ja henkilöstöhallinnan palvelukeskus lähettää laskun hakijalle.

Maksu perustuu hakemuksen vireille tullessa voimassa olleeseen asetukseen Turvallisuus- ja kemikaaliviraston maksullisista suoritteista (1283/2021).

Muutoksenhaku

Tähän päätökseen saa kaivoslain (621/2011) 162 §:n nojalla hakea muutosta valittamalla **Pohjois-Suomen hallinto-oikeuteen**.

Valitus on tehtävä kirjallisesti 30 päivän kuluessa päätöksen tiedoksisaannista (808/2019, 13 §). Päätöksen tiedoksisaannin katsotaan tapahtuneen seitsemäntenä päivänä päätöksen julkaisemisesta. Liitteenä olevasta valitusosoituksesta ilmenee, miten muutosta haettaessa on meneteltävä.

Päätöksestä perittävästä maksusta valitetaan samassa järjestyksessä kuin pääasiasta.

Lisätietoja

kaivosasiat@tukes.fi tai ylitarkastaja Antti Mikkola puh. 029 505 2184

Asian on esitellyt ylitarkastaja Antti Mikkola ja ratkaissut ylitarkastaja Ilkka Keskitalo. Tämä asiakirja on allekirjoitettu sähköisesti. Allekirjoittajan henkilöllisyyden ja allekirjoituksen ajankohdan voi varmistaa allekirjoitusta klikkaamalla ja asiakirjan aitous voidaan todentaa sähköisesti. Jos asiakirjaa muutetaan jälkikäteen, allekirjoitus ei ole enää kelvollinen. Sähköinen asiakirja on alkuperäiskappale, eikä allekirjoituksen oikeellisuutta voi varmistaa paperitulosteesta. Alkuperäisen sähköisen asiakirjan voi tarvittaessa pyytää Tukesin kirjaamosta.

LIITTEET

Liite 1	ML2022:0085 lupakartta
Liite 2	Tilakohtaiset pinta-alat malminetsintä lupa-alueella
Liite 3	Asianosaiset maanomistajat
Liite 4	Kittilän kunnan lausunto
Liite 5	Lapin ELY-keskuksen lausunto
Liite 6	Metsähallituksen lausunto

Liite 7	Lapin maakuntamuseon lausunto
Liite 8	Ohje vakuuden asettamiseksi

VALITUSOSOITUS

Valitusviranomainen

Päätökseen saa hakea muutosta valittamalla sille hallinto-oikeudelle, jonka tuomiopiirissä pääosa tässä päätöksessä tarkoitettusta alueesta sijaitsee. Toimivaltainen hallinto-oikeus on mainittu valitusosoituksen lopussa. Valituskirjelmä osoitetaan valitusviranomaiselle ja se on toimitettava valitusajassa hallinto-oikeuden kirjaamoon.

Valitusaika

Valitus on tehtävä kirjallisesti 30 päivän kuluessa päätöksen tiedoksisaannista. Päätöksen tiedoksisaannin katsotaan tapahtuneen seitsemäntenä päivänä päätöksen julkaisemisesta.

Valitusoikeus

Malminetsintälupaa, kaivoslupaa ja kullanhuuhtontalupaa koskevaan päätökseen, mainitun luvan voimassaolon jatkamista, raukeamista, muuttamista ja peruuttamista koskevaan päätökseen sekä kaivostoiminnan lopettamispäätökseen saa hakea muutosta:

- 1) asianosainen;
 - 2) rekisteröity yhdistys tai säätiö, jonka tarkoituksena on ympäristön-, terveyden- tai luonnonsuojelun taikka asuinympäristön viihtyisyyden edistäminen ja jonka sääntöjen mukaisella toiminta-alueella kysymyksessä olevat ympäristövaikutukset ilmenevät;
 - 3) toiminnan sijaintikunta tai muu kunta, jonka alueella toiminnan haitalliset vaikutukset ilmenevät;
 - 4) elinkeino-, liikenne- ja ympäristökeskus ja muu asiassa toimialallaan yleistä etua valvova viranomainen;
 - 5) saamelaiskäräjät sillä perusteella, että luvassa tarkoitettu toiminta heikentää saamelaisten oikeutta alkuperäiskansana ylläpitää ja kehittää omaa kieltään ja kulttuuriaan;
 - 6) kolttien kyläkokous sillä perusteella, että luvassa tarkoitettu toiminta heikentää kolttialueella kolttien elinolosuhteita ja mahdollisuuksia harjoittaa elinkeinoja.
- Kaivosviranomaisella on lisäksi oikeus valittaa sellaisesta päätöksestä, jolla hallinto-oikeus on muuttanut sen tekemää päätöstä tai kumonnut päätöksen.

Valituksen sisältö

Valituskirjelmässä on ilmoitettava

- päätös, johon haetaan muutosta
- miltä kohdin päätökseen haetaan muutosta ja mitä muutoksia siihen vaaditaan tehtäväksi
- perusteet, joilla muutosta vaaditaan
- valittajan nimi ja kotikunta
- postiosoite ja puhelinnumero, joihin asiaa koskevat ilmoitukset valittajalle voidaan toimittaa

Jos valittajan puhevaltaa käyttää hänen laillinen edustajansa tai asiamiehensä tai jos valituksen laatijana on joku muu henkilö, valituskirjelmässä on ilmoitettava

myös tämän nimi ja kotikunta.

Valittajan, laillisen edustajan tai asiamiehen on allekirjoitettava valituskirjelmä, ellei valituskirjelmää toimiteta sähköisesti (telekopiona tai sähköpostilla).

Valituksen liitteet

Valituskirjelmään on liitettävä

- päätös, johon haetaan muutosta valittamalla, alkuperäisenä tai jäljennöksenä
- asiakirjat, joihin valittaja vetoaa vaatimuksensa tueksi, jollei niitä ole jo aikaisemmin toimitettu viranomaiselle
- asiamiehen valtakirja

Valituskirjelmän toimittaminen perille

Valituskirjelmän voi viedä valittaja itse tai hänen valtuuttamansa asiamies. Valituskirjelmä liitteineen voidaan myös lähettää postitse, telekopiona tai sähköpostilla. Postiin valituskirjelmä on jätettävä niin ajoissa, että se ehtii perille valitusajan viimeisenä päivänä ennen aukioloajan päättymistä. Hallinto-oikeudessa kirjaamon aukioloaika on klo 8.00–16.15. Sähköisesti (telekopiona tai sähköpostilla) toimitetun valituskirjelmän on oltava toimitettu niin, että se on käytettävissä vastaanottolaitteessa tai tietojärjestelmässä määräajan viimeisenä päivänä ennen virka-ajan päättymistä.

Valittajalta peritään hallinto-oikeudessa **oikeudenkäyntimaksu 270 euroa**. Tuomioistuinten ja eräiden oikeushallintoviranomaisten suoritteista perittävistä maksuista annetussa laissa (701/1993) on erikseen säädetty eräistä tapauksista, joissa maksua ei peritä.

Toimivaltaisen hallinto-oikeuden yhteystiedot muutoksenhakua varten:

Pohjois-Suomen hallinto-oikeus

käyntiosoite: Torikatu 34-90, 90100 Oulu

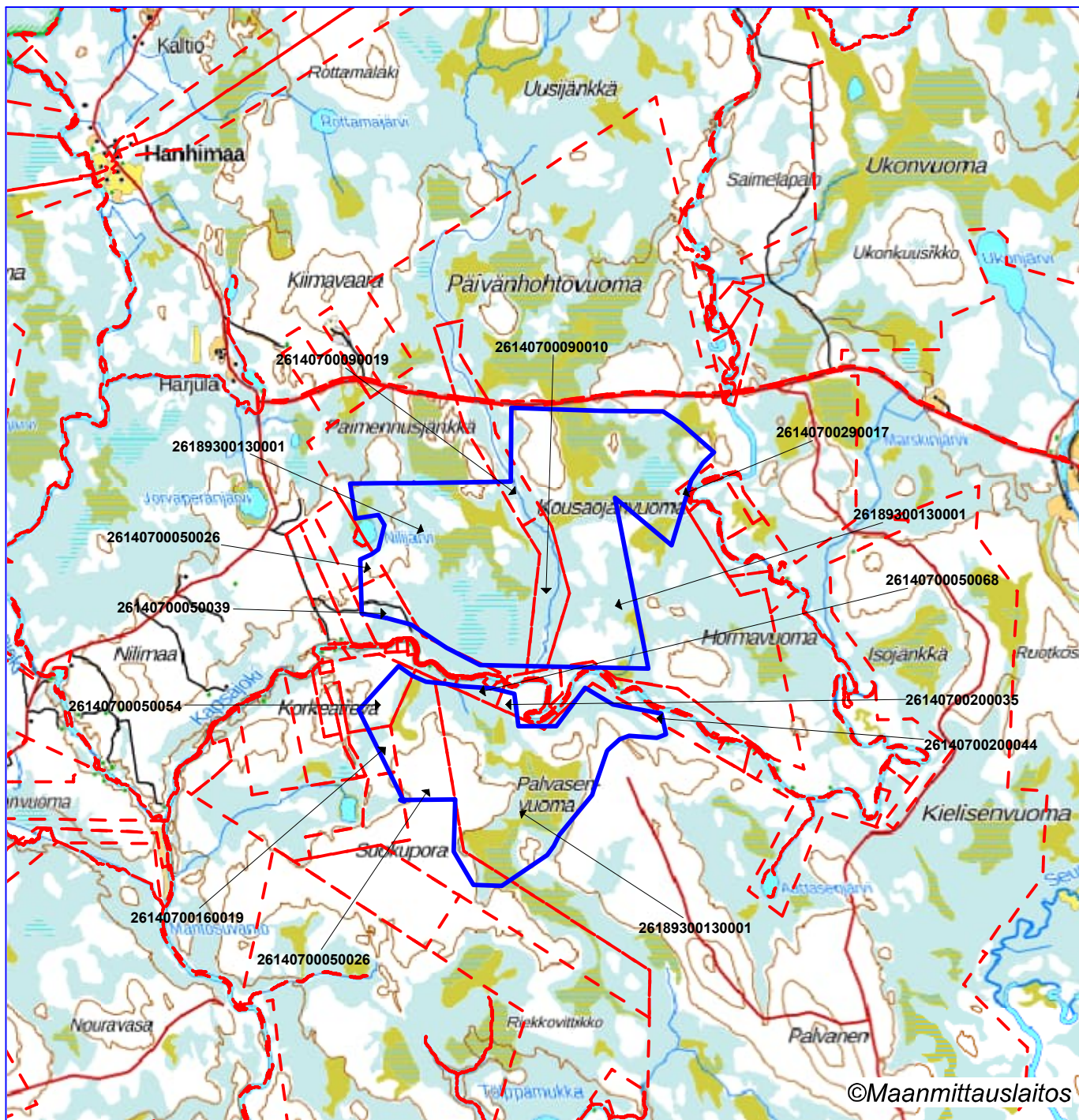
postiosoite: PL 189, 90101 Oulu

puhelin: 029 56 42800

faksi: 029 56 42841

sähköposti: pohjois-suomi.hao@oikeus.fi

Sähköinen asiointipalvelu: <https://asiointi2.oikeus.fi/hallintotuomioistuimet>



 Malmietsintäalupa-alue

 Kiinteistörajat

Mittakaava 1:60000

Firefox Gold Oy
Palvasenvuoma
ML2022:0085



Kiinteistötunnus	Pinta-ala (ha)
26140700050031	0,02
26140700050039	16,48
26140700050054	17,42
26140700050058	0,13
26140700050068	4,89
26140700090010	39,94
26140700090019	12,54
26140700160019	7,24
26140700200035	3,55
26140700200038	1,19
26140700200044	1,42
26140700260018	1,17
26140700290017	1,38
26189300130001	777,33
26140700050026	73,39
	958,09

Pinta-ala yhteensä: 958,09 ha

ASIANOSAINEN MAANOMISTAJA



Lausunto Firefox Gold Oy:n malminetsintälupahakemuksesta, Palvasenvuoma ML2022:0085

2/10.01.01/2020

Khall 14.02.2023 § 56

(Lisätietoja: Maanmittausteknikko [REDACTED]
[REDACTED])

Firefox Gold Oy on jättänyt Tukesille malminetsintälupahakemuksen koskien Palvasenvuoma – nimistä malminetsintälupa-alueita, joka kohdistuu Kittilän kunnan alueelle, Kuivasalmen paliskunnan erityiselle poronhoitoalueelle. Lausunto on pyydetty antamaan Tukesille 15.3.2023 mennessä.

Malminetsintäalueen kokonaispinta-ala on 958,09 ha.

Lupahakemuksen mukaan alueella ei sijaitse suojelualueita.

Yhtiö etsii alueelta kultaa, sinkkiä, hopeaa, kobolttia, nikkeliä ja kuparia, harvinaisia maametalleja ja platinaryhmän metalleja.

Hakemuksen mukaan yhtiö jatkaa jo aloitettuja malminetsintätöitä. Työt pitävät sisällään lohkar-etsintää, paljastumakartoitusta, maanäytteenottoa ja lähialueelta tehtyjen vanhojen kairausten kairasydänten uudelleen tutkimista. Lisäksi tarkoituksena suorittaa ja tulkita maastogeofysiikkaa, kerätä näytteitä maaperästä, tehdä näytteiden mineralogista ja kemiallista tutkimusta sekä mahdollisesti suorittaa kalliopinna- ja syvämoreenin/rapakallion näytteenottoa raskaalla iskuporalla. Yhtiö harkitsee myös tutkimusuran kaivuuta. Alustavien tutkimusten jälkeen suunnitellaan alueelle timanttikairausohjelma.

Hakemuksessa tutkimusmenetelmät on kuvattu seuraavasti:

Kilikka näytteenotto tapahtuu pintamoreenista iskemällä painolla noin 2 cm:n halkaisijaltaan oleva metalliputki käsivoimin pintamaan läpi Saatavan näytteen koko on noin 50-200 g. Näytteenottopaikalle kuljetaan jalan putket kantaen. Kilkkatöitä ei suoriteta lintujen pesintäaikaan.

Cobra-näytteenotto tapahtuu samalla periaatteella kuin kilikka, mutta iskuvaihe tapahtuu moottoridusti. Kulkeminen näytteenottopaikalle tapahtuu lumipeitteen aikana suksilla tai moottorikelkalla sekä kesällä ja syksyllä jalan. Näytteenottoa ei suoriteta lintujen pesintäaikana.

Pohjamoreeninäytteenotto tapahtuu moottoridulla tela-alustaisella iskuporauskalustolla. Noin 400 g:n suuruinen maanäyte porataan noin 6 cm:n halkaisijaltaan olevalla putkikalustolla maapeitteiden läpi niin läheltä peruskallion pintaa kuin mahdollista. Näytteenottoa ei

suoriteta lintujen pesintäaikana.

Tutkimusuran tarkoitus on paljastaa peruskallion pinta maapeitteen alta. Työssä voidaan joutua käyttämään raskasta maansiirtokoneistoa.

Timanttikairaus suoritetaan yllä olevien alustavien tutkimusten perusteella valituille kohteille. Timanttikairaus pyritään suorittamaan suljetulla vesikierrolla yhtiön hyväksi tuntemien urakoitsijoiden toimesta. Timanttikairausta ei suoriteta lintujen pesintäaikana.

Hakemuksen mukaan malminetsintätöiden arvioidaan alustavasti kestävän vuosia. Mikäli näiden tutkimusten tulosten katsotaan olevan riittävät, mahdollisten mineralisoitujen kohteiden inventointikairauksia suoritetaan sen jälkeen vähintään 2 vuotta. Jos tällaisia potentiaalisia kohteita ei löydy, luovutaan malminetsintäluvasta.

Hakemuksen mukaan suunnitellun malminetsinnän johdosta ei synny kaivannaisjätettä. Mikäli tutkimusten aikana paljastetaan kallio, niin alue entisöidään.

Hakemuksen mukaan toiminnasta voi syntyä meluhaittaa. Äänihaittaa aiheuttavia töitä ei tehdä lintujen pesintäaikana, jos on oletettavissa pesinnälle tapahtuvaa haittaa näytteenotossa tapahtuvan melun vuoksi. Hakemuksen mukaan alueella otetaan huomioon ja pyritään minimoimaan mahdollisen töiden aiheuttaman irtoaineksen kulkeutuminen jokiin ja puroihin.

Hakemuksen mukaan mahdolliset tie- ja maastovahingot korjataan, sekä puusto- ja muut vahingot korvataan täysimääräisesti.

Kartta malminetsintäluva-alueesta esityslistan ja pöytäkirjan liitteenä, asiakirjat esityslistan oheismateriaalina.

Kunnanjohtaja:

Kunnanhallitus päättää lausuntonaan Firefox Gold Oy:n lupahakemuksesta koskien Palvasenvuoma – nimistä malminetsintäluva- aluetta ilmoittaa seuraavaa:

Lupahakemus kohdistuu osittain, sen pohjoisosalta, Hanhimaa- Lintula osayleiskaava-alueelle. Lupahakemusalueeseen kohdistuu osittain yleiskaavamääräys Maa- ja metsätalousalue (M).

Alueeseen kohdistuu maastoliikennelain mukainen moottorikelkkareitti. Malminetsintä ei saa aiheuttaa haittaa moottorikelkkareitin käytölle.

Luvassa tulee edellyttää sopimaan työskentelyajankohdista ja – tavoista paliskunnan kanssa ennen malminetsintätöiden aloittamista, jotta poronhoitotyölle sekä muulle paikalliselle toiminnalle mahdolli-

sesti aiheutuva haitta tulisi vältettyä taikka selvitettyä aina etukäteen. Malminetsintäalue tulee ennallistaa toimijan toimesta.

Malminetsinnästä ei saa olla haittaa paikalliselle asutukselle, pohja-vesialueille eikä alueen poronhoidolle.

Kittilän kunta edellyttää, että kittiläläisten kuntalaisten tulee voida asioida malminetsintäyhtiön kanssa suomen kielellä.

Muilta osin Kittilän kunnalla ei ole hakemuksesta huomautettavaa.

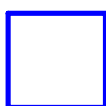
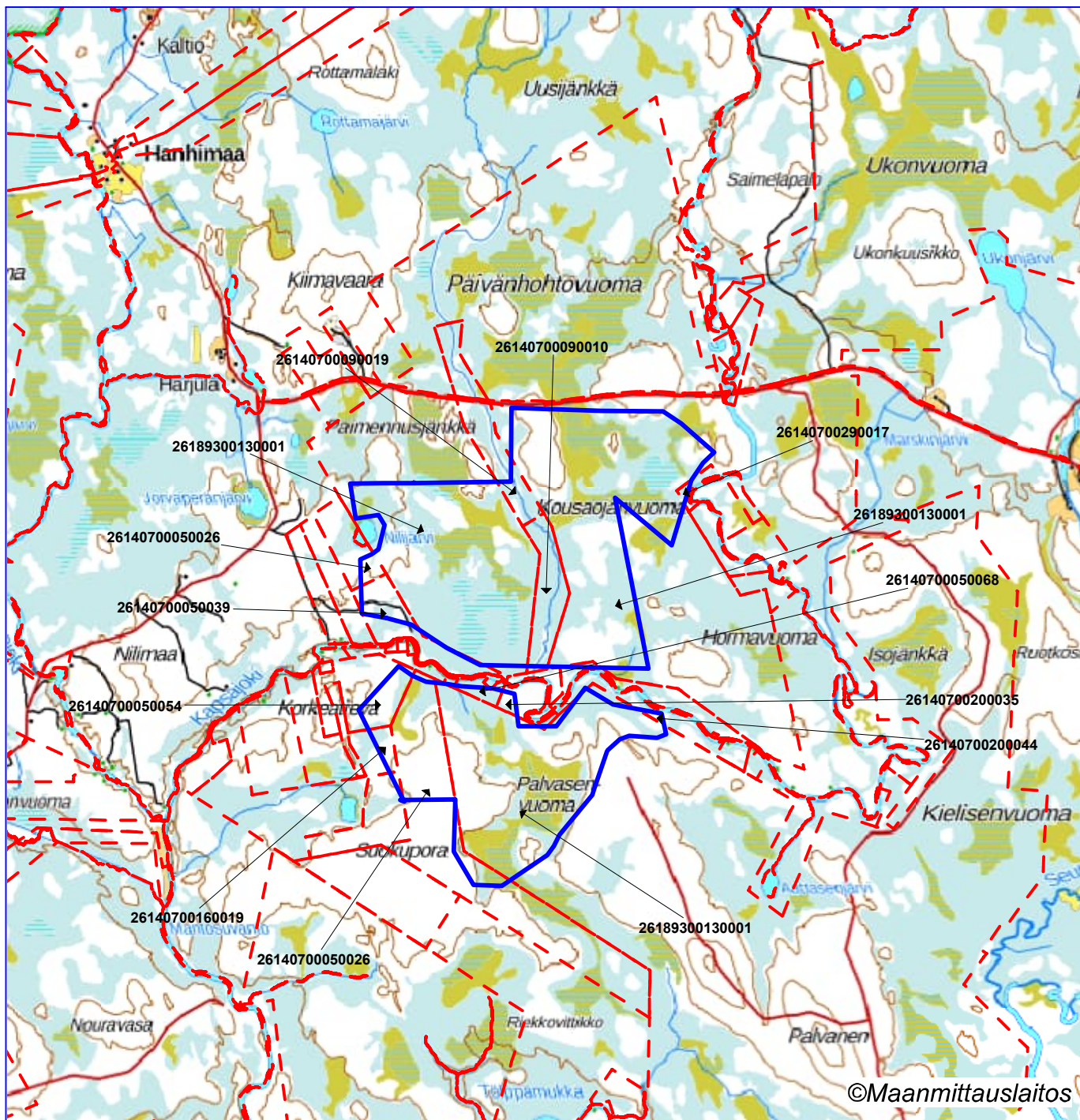
Päätös:
Esitys hyväksyttiin.

Liitteet

Liite 1 Kartta malminetsintälupahakemusalueesta,
Palvasenvuoma, lupatunnus ML2022:0085

MUUTOKSENHAKUKIELTO

Tästä päätöksestä ei saa tehdä oikaisuvaatimusta eikä kunnallisvalitusta, koska päätös koskee kuntalain 136 §:n mukaan valmistelua tai täytäntöönpanoa; työ- ja virkaehtosopimuksen tulkintaa tai soveltamista; tai työnjohto- ja valvontaoikeuden käyttämistä.



Malminetsintäluopahakemusalue



Kiinteistörajat

Mittakaava 1:60000

Firefox Gold Oy
Palvasenvuoma
ML2022:0085





Turvallisuus- ja kemikaalivirasto (TUKES)
kaivosasiat@tukes.fi

Viite: Lausuntopyyntöne 6.2.2023

Malminetsintälupahakemus ML2022:0085, Firefox Gold Oy, Kittilä

Turvallisuus- ja kemikaalivirasto (TUKES) on pyytänyt kaivoslain (2011/621) 37 §:n nojalla Lapin elinkeino-, liikenne- ja ympäristökeskuksen (ELY-keskuksen) lausuntoa Firefox Gold Oy:n Palvasenvuoman malminetsintälupahakemuksesta, lupanumero ML2022:0085. TUKES on pyytänyt ELY-keskuksen lausuntoa siitä, onko kohteella mahdollista jatkaa tehokasta malminetsintää hakemuksen mukaisilla tutkimusmenetelmillä ilman että niistä on kaivoslain (621/2011) 11 §:n mukaisesti 1) haittaa ihmisten terveydelle tai vaaraa yleiselle turvallisuudelle, 3) merkittäviä muutoksia luonnonolosuhteissa, 4) harvinaisten tai arvokkaiden luonnonesiintymien olennaista vahingoittumista, 5) merkittävää maisemallista haittaa. Lisäksi TUKES pyytää lausuntoa siitä, onko alueella kaivoslain 9 § kolmannen momentin mukaisia liikennealueita. Lausuntoa on pyydetty 15.3.2023 mennessä.

Haetun malminetsintäalueen pinta-ala on 958,09 ha ja se kohdistuu Kittilän kunnan alueelle, Sirkan kylästä koilliseen. Hakija on arvioinut alueelta olevan mahdollista löytää seuraavia kaivosmineraaleja: Au, Zn, Ag, Co, Ni, Cu, PGE ja REE. Kyseessä on uusi malminetsintälupa-alue.

Suunniteltuihin tutkimusmenetelmiin kuuluvat: lohkare-etsintä, paljastumakartoitus, maanäytteenotto, vanhan aineiston läpikäynti, maastogeofysiikan suorittaminen ja tulkitseminen, maaperänäytteiden kerääminen, näytteiden mireraloginen ja kemiallinen tutkimus, kalliopinnan ja syvämoreenin/rapakallion näytteenotto raskaalla iskuporalla, tutkimusuran kaivuu ja timanttikairaus.

Tutkimusten arvioidaan kestävän vuosia. Timanttikairaus pyritään suorittamaan suljetulla vesikierrolla.

Hakemuksessa on sitouduttu siihen, että kilkkatöitä, cobra-näytteenottoa ja pohjamoreeninäytteenottoa, timanttikairausta ja muita raskaita, koneilla tehtäviä töitä ei suoriteta lintujen pesintäaikaan.

Lapin ELY-keskus lausuu seuraavaa

Natura 2000 -verkosto ja luonnonsuojelualueet

Haetulla malminetsintäalueella ei ole perustettuja luonnonsuojelualueita, valtioneuvoston hyväksymiä luonnonsuojeluohjelmiin kuuluvia alueita, Natura 2000 -verkoston kohteita, luonnonsuojelulain 29 §:n tarkoittamia, rajattuja luontotyyppejä, luonnonsuojelulain 47 §:n tarkoittamia erityisesti suojeltavien lajien rajattuja esiintymispaikkoja eikä malminetsintäalue sijaitse valtakunnallisesti tai maakunnallisesti arvokkaalla maisema-

9.3.2022

alueella. Alueella ei ole valtakunnallisesti arvokkaita tuuli- ja rantakerrostumia, moreenimuodostumia, kallioalueita eikä kivikoita.

Pohjavesialueet ja pienvedet (kaivoslain 11 §:n kohdat 1 ja 3)

Malminetsintäalue ulottuu länsireunastaan Korkeatievan pohjavesialueelle (12261159). Kyseessä on muu vedenhankintakäyttöön soveltuva pohjavesialue (luokka 2). Kaikessa toiminnassa tulee pohjavesialueella olla huolellinen, jotta toiminnasta ei aiheudu ympäristönsuojelulain pohjaveden pilaamiskiellon (YSL 527/2014 17 §) tai vesilain (mm. VL 587/2011 3 luku 2 §) vastaisia vaikutuksia. Tutkimusojien kaivuuta ei tule pohjavesialueella tehdä. Pohjavedenpinta varsinkin muodostuman reunaosissa on yleensä lähempänä maanpintaa, joten on olemassa vaara, että esimerkiksi kaivun yhteydessä vettä johtavat kerrokset kaivetaan auki. Tällöin saattaa aiheutua pohjavesiesiintymän antoisuutta alentavaa pohjaveden purkautumista tai pintavesien imeytymistä pohjavesiesiintymään, mikä saattaa aiheuttaa pohjaveden laadun heikkenemistä tai määrän vähenemistä.

Pohjavesialueella ei tule säilyttää tai tankata työkoneita eikä varastoida pohjavedelle haitallisia aineita (esim. poltto- ja voiteluaineet). Maaperään ei saa tulla mitään öljypäästöjä. Mahdolliset päästöt on välittömästi ilmoitettava valvontaviranomaiselle. Kaivauksissa tai muissa vastaavissa toimenpiteissä mahdollisesti käytettävät vedet johdetaan pohjavesialueen ulkopuolelle. Mikäli alueelle sijoitetaan väliaikaisia sosiaalituloja, tulee mahdolliset jätevedet johtaa pohjavesialueen ulkopuolelle käsiteltäväksi tai vaihtoehtoisesti umpisäiliöön. Jätevesien (myös puhdistettujen) imeyttäminen maaperään on pohjavesialueella kielletty.

Mikäli kairauspaikoilla esiintyy ylivuotoa, tulee huolehtia siitä, että kairareiät tulpataan ylivuodon ja pohjaveden purkautumisen estämiseksi. Maastoon ei tule myöskään jättää kairaussoijaa. Lapin ELY-keskus muistuttaa, että vaikka toiminnasta ei ennalta arvioiden haittoja aiheutuisikaan, on toiminnanharjoittajalla aina vesilain mukainen vastuu pohjavedelle mahdollisesti aiheutuvista vahingoista.

Hakemusalueelle ei sijoitu peruskarttaan tai Metsäkeskuksen aineistoon merkattuja lähteitä. Kyseiset aineistot eivät kuitenkaan ole kaikenkattavia, joten lähteiden sijaintia alueella ei voida sulkea pois. Luonnontilaisen lähteen luonnontilan vaarantaminen on vesilaissa kielletty (VL 2. luku 11 §), ellei siihen ole saatu aluehallintoviraston lupaa. Lähteisiin tulee jättää riittävä suojaetäisyys, vähintään 30 metriä lähteikön reunasta ja etäisyyden määrittelyssä tulee huomioida, ettei lähteen luonnontila vaarannu. Työn teettäjällä on vastuu pohjavedelle mahdollisesti aiheutuvista vahingoista.

Vesistöjen lähellä toimittaessa on huolehdittava siitä, ettei syväkairauksissa maanpinnalle nouseva kiviaines, soija, pääse valumaan vesistöihin missään tilanteessa, eikä muukaan koneellinen tutkimustoiminta ja liikkuminen aiheuta kuormitusta vesistöihin. Myös ojitetuilla aloilla on toimittava siten, että kiintoainetta tai poraussoijaa ei pääse oja myöten kulkeutumaan vesistöihin. Lisäksi vesistöjen ympäristö tulisi säilyttää mahdollisimman luonnonmukaisena.

Puron uoman luonnontilan säilymisen vaarantaminen on kielletty (VL 3. luku 2 §). Tämä tulee huomioida purojen ylityksissä.

9.3.2022

Uhanalaiset luontotyypit (kaivoslain 11 §:n kohta 4)

Ilmakuvatarkastelun perusteella alueella saattaa olla uhanalaisia lettotyyppejä. Harvinaiset tai uhanalaiset luontotyypit voivat olla kaivoslain 11 § tarkoitettuja harvinaisia tai arvokkaita luonnonesiintymiä, jota ei saa olennaisesti vahingoittaa (HE 273/2009). Tutkimusojia ja -kuoppia ei tule kaivaa uhanalaisille letoille ja liikkuminen suoalueilla tulee ajoittaa talviaikaan, kun maanpinta on jäässä ja lumipeitteinen.

Rauhoitetut, erityisesti suojeltavat ja uhanalaiset lajit (kaivoslain 11 §:n kohdat 3 ja 4)

Malminetsintätoiminta on järjestettävä siten, että siitä ei aiheudu luonnonsuojelu- ja kaivoslaissa kiellettyä seurausta, kuten lajin heikentämistä tai häviämistä eikä lajin elinympäristön heikentämistä tai tuhoutumista. Maahan kajoavissa malminetsintätoimissa suojeltujen lajien esiintymät on rajattava malminetsintäalueen ulkopuolelle. Suojaetäisyyksien määrittelyssä tulee ottaa huomioon, että rauhoitettua lajia voi esiintyä piste-mäistä esiintymäpaikkaa laajemmalla alueella. Tarvittaessa tulee varmistua kartoituksin, ettei suojeltujen lajien esiintymiä vaaranneta.

Ajantasaiset esiintymätiedot malminetsintäalueelta tulee tarkistaa ja huomioida tutkimussuunnitelmaa laadittaessa. Lajitietoa voi tarkastella ja ladata Suomen lajitietokeskuksen Laji.fi-sivuston kautta. Myös ympäristöhallinnon yhteisestä lajitiedon tallennusjärjestelmästä LajiGIS:stä tiedot siirretään kerran viikossa laji.fi -järjestelmään. Laji.fi:ssä on lajiaineistoja myös lukuisista muista lähteistä, esim. museoiden tietokannoista. Suurin osa lajiaineistosta on suoraan kaikkien nähtävissä Laji.fi-sivustolla, mutta sensitiivisten lajien paikatiedot on karkeistettu esim. 1 km tai 5 km ruudun tarkkuudelle tai joissain tapauksissa salattu kokonaan. Nämä käyttörajoitetut aineistot saa käyttöönsä kirjautumalla Laji.fi-sivustolle ja tekemällä aineistopyynnön tietyltä alueelta.

Lupahakemusalueella on lintudirektiivin artiklassa 1 tarkoitetun, luonnonsuojelulain 38 § nojalla rauhoitetun uhanalaisen suuren petolinnun pesäreviiri. Luonnonsuojelulain 39 § ja lintudirektiivin 5 artiklan mukaan lajien tahallinen häiritseminen erityisesti lisääntymis- tai jälkeläisten kasvatusaikana tai muutoin niiden elämänsyklin kannalta tärkeillä paikoilla on kielletty. Pesintäaikana 15.2.–31.7 pesien suojavyöhykkeellä (1100 m) ei tule tehdä koneellista tutkimustoimintaa. Mikäli malminetsintä kohdistuu maakotkan, merikotkan, muuttohaukan tai tunturihaukan suojavyöhykkeelle tai sen läheisyyteen, tulee hakijan vuosittain ennen tutkimustoimia pyytää Metsähallituksen Lapin luontopalveluilta (Stefan Siivonen) tarkempi tieto reviirin tilanteesta. Metsähallituksen antamia ohjeita on noudatettava malminetsintätoiminnassa.

ELY-keskus muistuttaa, että suurten petolintujen lisäksi suurin osa Suomen pesimälinnuista on luonnonsuojelulailla rauhoitettuja. Rauhoitettua eläinlajia ei saa tahallisesti tappaa tai häiritä. Erityisen tärkeää häirinnän välttäminen on lisääntymisaikana, tärkeillä muuton aikaisilla levähdysalueilla tai muutoin niiden elämänsyklin kannalta tärkeillä paikoilla (LsL 39 §).

Lupahakemusalueelta ei tunneta muita luonnonsuojeluasetuksen (1097/160) liitteiden 2 (a) ja 3 (a) koko maassa rauhoitettujen eläin- ja kasvilajien esiintymiä, ei liitteen 4 uhanalaisten ja erityisesti suojeltavien lajien havaintopaikkoja eikä luontodirektiivin (92/43/ETY) liitteiden II ja IV eläin- tai kasvilajien havaintopaikkoja (LajiGis 10.3.2023, Lajitietokeskuksen viranomaisportaali 10.3.2023).

9.3.2022

Alueelta tunnetaan kuitenkin silmälläpidettävän rusokantokäävän (*Fomitopsis rosea*) esiintymispaikka. Harvinaiset lajit ovat kaivoslain 11 § kohdan 4 tarkoittamia harvinaisia tai arvokkaita luonnonesiintymiä, jota ei saa olennaisesti vahingoittaa (HE 273/2009).

Muut turvallisuusnäkökohdat

Kaivoslain 11 § 1 kohdan nojalla ihmisten terveydelle ei saa aiheuttaa haittaa eikä yleistä turvallisuutta vaarantaa. Hakemusalueelle sijoittuu moottorikelkkareitti, joka tulee huomioida malminetsinnässä. Reittiä pitkin ei tule ajaa muulla kuin moottorikelkalla. Reitin voi ylittää, mutta tällöin on huolehdittava, että mahdolliset reittiin ylityksestä tulleet vauriot korjataan. Moottorikelkkareitin päällä ei saa suorittaa kairauksia tai muuta maaperään voimakkaasti kajoavaa toimintaa. Reitin vieressä talviaikaan kairattaessa tulee jättää tapauskohtaisesti 30–50 metrin etäisyys, mikäli on vaarana, että kairanreiät vuotavat vettä ja reitille voi muodostua paannejäätä.

Veden ottaminen

ELY-keskus ei ole vesitalousasioissa lupaviranomainen vaan se toimii valtion valvontaviranomaisena ja ottaa muun muassa kantaa vesitaloushankkeiden luvanvaraisuuteen tai oikeuden tarpeeseen. Vesilain mukaisen luvan tai oikeuden tarvetta tarkastellaan aina paikka-/tapauskohtaisesti. Vesilain mukainen luvan-/oikeudentarve ratkaistaan lupamenettelyssä. Aluehallintovirasto lupaviranomaisena tai ELY-keskus ja kunnan ympäristönsuojeluviranomainen vesilain valvontaviranomaisina eivät voi antaa yksittäisen hankkeen luvanvaraisuudesta sellaista ennakkotietoa, joka sitoisi lupaviranomaista lupamenettelyssä.

Veden ottaminen vaatii vesilain (587/2011) 2 luvun 15 §:n mukaisesti pinta- ja pohjaveden ottamista koskevan ilmoituksen ELY –keskukselle, jos otettava vesimäärä ylittää 100 m³/vrk, eikä ottaminen edellytä vesilain 3 luvun 2 tai 3 §:n mukaan lupaa.

ELY-keskus kiinnittää huomiota vesilain 4 luvun säännöksiin, joiden mukaan, jos pinta- tai pohjavettä otetaan toisen alueelta muuhun kuin tavanomaiseen kiinteistökohtaiseen käyttöön, saattaa olla tarpeen hakea aluehallintovirastolta oikeutta veden ottamiseen toisen alueelta (vesilaki 4 luku 3 § ja 4 §). ELY-keskuksen näkemyksen mukaan vedenkäyttö malminetsinnässä, esimerkiksi kairaus- tai lumetusvetenä, ei lähtökohtaisesti ole rinnastettavissa vesilaissa tarkoitettuun tavanomaiseen kiinteistökohtaiseen vedenkäyttöön.

ELY-keskus edellyttää, että kairausvedenottoa ei tehdä pienitilavuuksisista luonnonvesistöistä (vesilaki 2. luku 11 §, 3. luku 2 §).

ELY-keskus esittää lupamääräyksissä huomioitavaksi

Pohjavesialueella toimiminen (kaivoslain 11 §:n kohdat 1 ja 3):

1. Kaikessa toiminnassa tulee pohjavesialueella olla huolellinen, jotta toiminnasta ei aiheudu ympäristönsuojelulain pohjaveden pilaamiskiellon (YSL 527/2014 17 §) tai vesilain (mm. VL 587/2011 3 luku 2 §) vastaisia vaikutuksia.
2. Pohjavesialueella ei saa kaivaa tutkimusojia.

9.3.2022

3. Pohjavesialueella ei tule säilyttää tai tankata työkoneita eikä varastoida pohjavedelle haitallisia aineita (esim. poltto- ja voiteluaineet). Maaperään ei saa tulla mitään öljypäästöjä. Mahdolliset päästöt on välittömästi ilmoitettava valvontaviranomaiselle. Kairauksissa tai muissa vastaavissa toimenpiteissä mahdollisesti käytettävät vedet johdetaan pohjavesialueen ulkopuolelle.
4. Mikäli kairauspaikoilla esiintyy ylivuotoa, tulee huolehtia siitä, että kairareivät tulpataan ylivuodon ja pohjaveden purkautumisen estämiseksi. Maastoon ei tule myöskään jättää kairaussoijaa.

Lähteistä ei saa ottaa kairausvettä ja niihin tulee pitää kaikessa maahan kajoavassa toiminnassa suojaetäisyyttä vähintään 30 metriä lähteikön reunasta lukien (VL 2. luku 11 §, kaivoslaki 11 § kohdat 3 ja 4).

Kairausvedenottoa ei tehdä muistakaan pienitulavuuksisista luonnonvesistöistä (VL 2. luku 11 §, 3. luku 2 §, kaivoslaki 11 § kohdat 3 ja 4).

Kairaussoija ei saa päästä valumaan puroihin ja muihin vesistöihin missään tilanteessa, eikä muukaan koneellinen tutkimustoiminta ja liikkuminen saa aiheuttaa kuorimitusta vesistöihin (kaivoslaki 11 § kohta 3).

Suuren petolinnun pesintäaikana 15.2.–31.7. pesien suojavyöhykkeellä (1100 m) ei tule tehdä koneellista tutkimustoimintaa.

Myös ei-rauhoitettujen harvinaisten lajien ja luontotyyppien olennainen vahingoittaminen on kielletty (kaivoslaki 11 §, kohta 4). Yhtiön tulee huomioida myös nämä luonnonesiintymät tutkimuksia suunnitellessaan.

Malminetsintätoiminnan kairausjäljet, koemontut ja liikkumisen aiheuttamat jäljet malminetsintäalueella tulee saattaa mahdollisimman luonnonmukaiseen tilaan etsintätoiminnan päättyessä alueella. Kairauksen jälkeen tulee varmistaa, ettei kairanrei'istä nouse pohjavettä maanpinnalle. Tarvittaessa kairanreiät on tulpattava. Kairauksissa mahdollisesti maahan jätettävät maaputket on katkaistava läheltä maan pintaa.

Muuta

Lapin ELY-keskus toteaa, että kaikessa toiminnassa tulee välttää turmelemasta alueen luontoa enempää kuin tutkimuksen tekemiseksi on välttämätöntä. Maastoliikennelain 5 §:n mukaan käytettäessä maastossa moottorikäyttöistä ajoneuvoa on vältettävä vahingon ja haitan aiheuttamista luonnolle ja muulle ympäristölle. Maastoajoneuvoilla liikkuminen tulee pääsääntöisesti tapahtua olemassa olevilla yksityisteillä, metsäteillä ja jäädytetyillä talviteillä. Moottoriajoneuvoilla liikkumista tulee välttää luonnontilaisilla soilla sulanmaan aikana. Maastoliikennelain 4 §:n mukaan maastoliikennelupaa ei tarvita malminetsintäalueella eikä 30 metrin etäisyydellä sen rajasta.

ELY-keskus suosittelee kairauksessa käytettävän myös pohjavesialueen ulkopuolella suljettua veden kiertoa ja soijan talteenottoa.

ELY-keskus suosittelee, että maahan kajoavat toimenpiteet tehdään suoalueilla maan ollessa roudassa ja lumipeitteinen.

9.3.2022

Esitetyt tutkimukset eivät aiheuta kaivoslain 11 §:n kohdassa 5 tarkoitettua merkittävää maisemallista haittaa.

Alueella ei ole kaivoslain 9 § kolmannen momentin mukaisia liikennealueita.

Tässä lausunnossa esitetyt asiat on välitettävä myös kaikkien maastotyötä tekevien tietoon.

Tämä asiakirja on sähköisesti allekirjoitettu. Merkintä sähköisestä allekirjoituksesta on dokumentin viimeisellä sivulla. Asian on esitellyt ylitarkastaja Maija Mäkelä ja ratkaissut luontoympäristöyksikön päällikkö Jari Pasanen.

Tiedoksi

Firefox Gold Oy
Metsähallitus/Liiketoiminnot, kirjaamo ja Heikki Remes

Tämä asiakirja LAPELY/826/2023 on hyväksytty sähköisesti / Detta dokument LAPELY/826/2023 har godkänts elektroniskt

Esittelijä Mäkelä Maija 14.03.2023 10:59

Ratkaisija Pasanen Jari 14.03.2023 11:18

Asiakirjan ovat allekirjoittaneet

Nimi	Tunnistautuminen	Aika
Remes Heikki Lauri	Telia Tunnistus	23.02.2023 14:50:47 UTC+02:00



Tämä dokumentti on sähköisesti allekirjoitettu

Sisällys: - Kansilehti (1 sivu)
- Alkuperäinen dokumentti (3 sivua)

Kansilehden sivu 1/1

Metsähallitus
PL 94
01301 Vantaa
kirjaamo@metsa.fi

Turvallisuus- ja kemikaalivirasto (Tukes)
kaivosasiat@tukes.fi

Viite: Lausuntopyyntö 6.2.2023

Metsähallituksen lausunto malminetsintälupahakemuksesta ML2022:0085 Palvasenvuoma, Kittilä, Firefox Gold Oy

Turvallisuus- ja kemikaalivirasto (Tukes) pyytää Metsähallitukselta kaivoslain 37 §:n nojalla lausuntoa Sodankylään kohdistuvasta malminetsintälupahakemuksesta ML2022:0085 Palvasenvuoma.

Malminetsintälupahakemusalueen pinta-ala on 958,09 ha ja sijaitsee osin 777,15 ha alalta Metsähallituksen liiketoiminnan hallinnassa olevalla kiinteistöllä Kittilän valtionmaa IV 261-893-13-1.

Tukes on pyytänyt Metsähallitukselta lausuntoa erityisesti siitä, että voidaanko malminetsintäalueella tehdä tehokasta malminetsintää hakemuksessa esitetyillä tutkimusmenetelmillä ilman, että niistä aiheutuu kaivoslain (621/2011) 11 §:n mukaisesti merkittäviä mm. muutoksia luonnonolosuhteissa tai harvinaisten tai arvokkaiden luonnonesiintymien olennaista vahingoittumista tai merkittävää maisemallista haittaa.

Tutkimuksien kohteena ovat kulta (Au), nikkeli (Ni), sinkki (Zn), kupari (Cu), palladium (Pd), platina (Pt), hopea (Ag), koboltti (Co) ja lantanoidit (LANT). Tutkimusmenetelmät ovat tavanomaisia malminetsinnän tutkimusmenetelmiä, kuten lohkar-etsintää, paljastumakartoitusta, maanäytteenottoa ja vanhojen kairasydänten tutkimusta.

Esitettyyn hakemukseen Metsähallitus lausuu mielipiteenään seuraavaa:

Yleistä

Metsähallitus pitää tärkeänä, että malminetsintäalueiden tutkimustoiminnassa huomioidaan alueiden maisema-, luonto- ja kulttuuriarvot mahdollisimman hyvin. Tietoja Metsähallituksen mailla olevista arvokkaista, huomioon otettavista kohteista löytyy mm. Suomen Lajitietokeskuksen Laji.fi-portaalin kautta ja Retkikartta.fi-palvelusta sekä Museoviraston muinaisjäännösrekisteristä. Luvansaajan tulee myös tunnistaa lupa-alueella olevat muut mahdolliset metsälain 10 §:n erityisen tärkeät elinympäristöt, luonnonsuojelulain ja muinaismuistolain määrittelemät kohteet ja ottaa ne huomioon tutkimustoiminnassa.

Malminetsinnän kannalta välttämätön maastoliikenne tulee tapahtua erityisen varovaisesti maastoa vaurioittamatta. Suoalueilla ja pehmeiköillä tulee noudattaa

suurta varovaisuutta ja mahdollisesti suorittaa näillä kohteilla maastotyöt maan ollessa roudassa sekä välttää työskentelyä kelirikon aikana.

Uhanalaiset lajit

Hakemusalueen valtionmaalta ei tunneta uhanalaisten tai luontodirektiivin kasvi- ja eläinlajien esiintymiä.

Alueelta on vanhoja epätarkkoja tietoja lapinleinikistä (*Coptidium lapponicum*). Lapinleinikki on luontodirektiivin liitteen IV b laji, jonka esiintymien hävittäminen ja heikentäminen on kielletty (LSL 49 §2). Lapinleinikki on myös rauhoitettu laji. Rauhoitetun kasvin tai sen osan poimiminen, kerääminen, irtileikkaaminen, juurineen ottaminen tai hävittäminen on luonnonsuojelulain (LSL 42 §1) mukaan kielletty. Lapinleinikin esiintymien nykytila tulisivat selvittää, ennen kuin alueella tehdään tutkimustoimia.

Alueelta tunnetaan valtakunnallisesti silmälläpidettäviin (NT) kääväkkäisiin kuuluvan rusokantokäävän (*Fomitopsis rosea*) esiintymä. Rusokantokääpä on vanhojen metsien indikaattorilaji. Kääväkkään esiintymä isäntäpuineen tulee jättää tutkimustoiminnan ulkopuolelle.

Luonnonsuojelu- ja vesilain viranomaisvalvonnasta alueella vastaa Lapin ELY-keskus. Tarkemmat tiedot mainituista alueen vesiluontotyypeistä, suojelualueista, rauhoitetuista ja suojelluista kohteista ja lajeista sekä haetun toiminnan vaikutuksista niihin antaa Lapin ELY-keskus.

Kulttuuriperintö

Alueen valtionmailta ei tiedetä eikä ole tarkoin kartoitettu muinaismuistolain (17.6.1963/295) suojaamia muinaisjäännöksiä tai muita kulttuuriperintökohteita. Jos maata kaivettaessa tai muuta työtä suoritettaessa tavataan kiinteä muinaisjäänös, on työ muinaisjäänöksen kohdalta heti keskeytettävä ja ilmoitettava kohde Museovirastolle tarpeellisia toimenpiteitä varten. Myös muut alueella mahdollisesti olevat kulttuuriperintökohteet tulee ottaa huomioon maankäytössä. Metsähallituksen tiedossa ei ole em. kohteita hankkeen alueella, mutta Metsähallitus ei tule tekemään alueella maastokartoituksia ko. hankkeen johdosta. Metsähallitus ei sitoudu tällä lausunnolla vastuuseen alueen mahdollisista vielä löytymättömistä kohteista.

Vahinkojen ehkäiseminen

Tutkimustoiminta tulee suunnitella siten, että puustolle ja taimikoille aiheutuvat vahingot olisivat mahdollisimman vähäisiä. Alueella liikkumisessa tulee tieverkoston lisäksi käyttää mahdollisimman paljon maastossa olevia ajouria. Metsähallituksen tieverkostoa ja maastouria käytettäessä tulee huomioida tiestön ja maastourien kuntotilanne. Tienpohjat maastossa suurelta osin heikkokuntoisia talvikäyttöön tarkoitettuja tienpohjia. Tiestön ja maastourien kuntoon ja käytettävyyteen vaikuttaa mm. kevään ja kovien sateiden aiheuttama kelirikko.

Lisäksi Metsähallitus edellyttää, että toiminnassa tapahtuvista poikkeustilanteista, esimerkiksi polttoainevuodoista tai muista onnettomuuksista, jotka voivat vaikuttaa alueen luonnonoloihin, tulee ilmoittaa välittömästi Metsähallitukselle.

Toiminnanharjoittajan tulee kaikilta osin vastata aiheuttamistaan vahingoista. Metsähallituksen yhteyshenkilö vahinkoasioissa on Länsi-Lapin metsätiimin aluepäällikkö Vili Väyrynen, vili.vayrynen@metsa.fi, puh. 0206 39 7195.

Turvallisuuden parantaminen

Mikäli tutkimusalueella suoritetaan sellaisia syväkairauksia, joista kairauksien jälkeen jää maastoon pysyvästi maanpäällisiä metallisia tai muovisia maaputkia, Metsähallitus edellyttää, että putket katkaistaan mahdollisimman läheltä maanpintaa ja putkien päät tulpataan. Vähän lumen aikana putket ovat vaarallisia mm. moottorikelkkailijoille. Maanpäällisistä putkista voi aiheutua vahinkoja myös metsäkoneille ja muille maastoajoneuvoille. Esimerkiksi metsäkoneiden renkaat rikkoontuvat osuessaan maaputkien päihin. Tutkimusojien ja -kaivantojen turvallisuuteen ihmisille ja eläimistöille on kiinnitettävä erityistä huomiota luiskauksin, merkinnällä heijastin- ja liputuskepein ja varoituksin. Lippusiimojen ja ns. pyykkinarujen käyttö on kielletty, koska erityisesti porot ja hirvet voivat tarttua sarvistaan. Edellä mainitulla toimenpiteellä parannetaan maaston muiden käyttäjien turvallisuutta ja estetään materiaalivahinkoja. Metsähallitus katsoo, että malminetsintäluvan saaja on kaikilta osin vastuussa näistä vahingoista Metsähallitukselle ja kolmannelle osapuolelle.

Poronhoidolle aiheutuvien haittojen vähentäminen

Poronhoitolain (848/1990) mukaan erityisellä poronhoitoalueella ei saa valtion maata käyttää sillä tavoin, että siitä aiheutuu huomattavaa haittaa poronhoidolle. Myös laki Metsähallituksesta (234/2016) edellyttää, että sen hallinnassa olevien luonnonvarojen hoito, käyttö ja suojelu on sovittava yhteen siten, että poronhoitolaissa säädetyt velvoitteet täytetään.

Metsähallituksen oman toiminnan vaatimukset

Metsähallitus korostaa, että tässä lausunnossa esitetyt ympäristönäkökohdat ovat sellaisia, jotka Metsähallitus ottaa itsekin huomioon omassa toiminnassaan. Metsähallitus on sitoutunut näihin periaatteisiin lakisääteisen velvoitteen lisäksi mm. omassa sertifioidussa ympäristö- ja laatujärjestelmässään. Näin ollen Metsähallitus ei edellytä malminetsintäluvan hakijalta enempää kuin mitä Metsähallitus vaatii omalta toiminnaltaan.

Heikki Remes
Kaivannaisiasiantuntija
Metsähallitus Kiinteistökehitys



Viite: Lausuntopyyntö 6.2.2023

Asia: KITTILÄ – ML2022:0085 Palvasenvuoma

Turvallisuus- ja kemikaalivirasto (Tukes) pyytää kaivoslain (621/2011) §37 nojalla Lapin maakuntamuseolta lausuntoa Kittilän kunnan alueelle kohdistuvasta malminetsintälupahakemuksesta ML2022:0085. Lupahakemuksen kopio liitteineen on toimitettu lausuntopyynnön yhteydessä Lapin maakuntamuseolle, ja siitä käyvät ilmi aiottu malminetsintäalue sekä suunnitellut toimenpiteet. Lapin maakuntamuseo lausuu asiasta Kittilän kunnan alueesta vastaavana museolain (314/2019) mukaisena alueellisena vastuumuseona museolain §7 1 momentin 2 kohdan mukaisen kulttuuriympäristötehtävänsä puitteissa.

Aiottu malminetsintäalue sijaitsee Kittilän kunnassa noin 15 km Sirkan asutuskeskuksesta koilliseen käsittäen 958,09 ha:n alan. Alueelta ei tunneta kiinteitä muinaisjäännöksiä, mutta kylläkin yksi arkeologinen kulttuuriperintökohde – 1000046784 (Pitkäkuusikko), joka on vanhan pienialaisen kämpän jäännös. Inventointitietojen mukaan:

"Kohteessa on suorakaiteen muotoinen maavalli, jonka koko on 5,6 x 4,3 metriä. Pitkät sivut kulkevat koillisesta lounaaseen. Itänurkassa on 2 x 1 x 0,5 metriä kiviraunio, jossa on suuret palamattomat luonnonkivet. Kehikon sisällä oleva kuoppa on 50 cm syvä. Päällä on puunrankoja ja kuollut koivu. Kohdetta on epäilty vanhaksi kirkonpaikaksi, mutta ilmeisesti kyseessä on pienialaisen kämpän raunio."

Kohde sijaitsee koordinaateissa (ETRS TM35FIN) P 7532863 I 422660 (ks myös karttaliite). Kyseessä ei ole muinaismuistolain (295/1953) tarkoittama muinaisjäännös, vaan niin sanottu muu arkeologinen kulttuuriperintökohde. Se tulee Lapin maakuntamuseon näkemyksen mukaan kuitenkin huomioida malminetsinnässä siten, että sen rakenteita ei vahingoiteta.



Malminetsintäalue on valtionmaiden osalta ollut Metsähallituksen Kansallisen metsäohjelman (KMO) yhteydessä 2010-luvun alussa teetettyjen arkeologisten inventointien piirissä. KMO inventointeja ei kuitenkaan voida maankäytön kannalta pitää kattavina selvityksinä johtuen KMO-hankkeen inventointialueiden laajuudesta ja inventointeihin käytetystä rajallisesta ajasta.

Yleisellä tasolla malminetsintäalueella on arkeologista potentiaalia. Alue on ollut Kittilän jäärjärven peittämä, mutta ei muuten ole sijainnut lähellä muinaisrantoja. Alueen suot ja vesistöt ja läheisyys Kapsajokeen kuitenkin nostavat sen arkeologista potentiaalia. Historiallisia ilmakuvia tarkastelemalla todetaan, että malminetsintäalue on ollut laajemman maankäytön ulkopuolella ainakin 1950-luvun lopusta asti.

Osasta malminetsintäaluetta saatavilla olevista Maanmittauslaitoksen 5p laserkeilausaineistoista tehdyistä visualisoinneista havaitaan joitakin anomioita, jotka ovat mahdollisesti arkeologisia kohteita – joko kämpän jäännöksiä tai sitten kodan pohjia (ks. karttaliite). Lausuntoa varten LiDAR-aineistoista tehty silmämääräinen ja pikainen analyysi ei ole kattava arkeologinen selvitys malminetsintäalueesta eikä havaittujen ilmiöiden luonnetta voida varmentaa pelkästään kaukokartoitusmenetelmiä käyttäen.

Malminetsinnässä käytetyt pienimuotoiset näytteenotot ja kairaukset muodostavat alueella mahdollisesti sijaitseville tuntemattomille arkeologisille kohteille verrattain pienen riskin. Hakemuksessa mainitaan kuitenkin myös koeurien käyttö. Kaivinkoneella tehtävä koeuritus ja/tai -montutus on kajoavuudeltaan luokkaa, joka muodostaa arkeologiselle kulttuuriperinnölle merkittävän riskin. Näin ollen, mikäli lausunnon karttaliitteessä merkityillä alueilla aiotaan suorittaa kaivinkoneella tehtävää uritusta ja/tai montutusta, tulee suunnitelmista niiden tarkennuttua pyytää uusi lausunto Lapin maakuntamuseolta. Tuolloin määritetään arkeologisten selvitysten tarve ja laajuus.

Lapin maakuntamuseo lisäksi muistuttaa, että muinaismuistolain (295/1963) §1 mukaisesti, on muinaisjäännökseen kajoaminen ilman muinaismuistolain

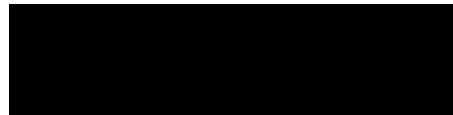


nojalla myönnettyä lupaa kielletty. Tätä kieltoa ei kumoa minkään muun lain nojalla myönnetty lupa, kuten malminetsintälupa. Näin ollen muinaismuistolain §14 mukaisesti, jos maata kaivettaessa tai muuta työtä suoritettaessa tavataan kiinteä muinaisjäännös, jota aikaisemmin ei ole tunnettu, on työ kohteen luona keskeytettävä välittömästi ja löydöstä on viipymättä tehtävä ilmoitus joko Museovirastolle tai alueellisen vastuumuseon (Lapin maakuntamuseo) arkeologille. Niin ikään muinaismuistolain §16 mukaisesti, jos alueelta löydetään muinaisesineeksi epäilty esine, tai sellaisen katkelma, on kaivuu paikalla lopetettava välittömästi ja otettava viipymättä yhteys joko Museovirastoon tai alueellisen vastuumuseon arkeologiin.

Siinä tapauksessa, että malminetsintälupa myönnetään, tulee ennen maastotöiden aloittamista esitettävä tutkimussuunnitelma toimittaa tiedoksi Lapin maakuntamuseolle.

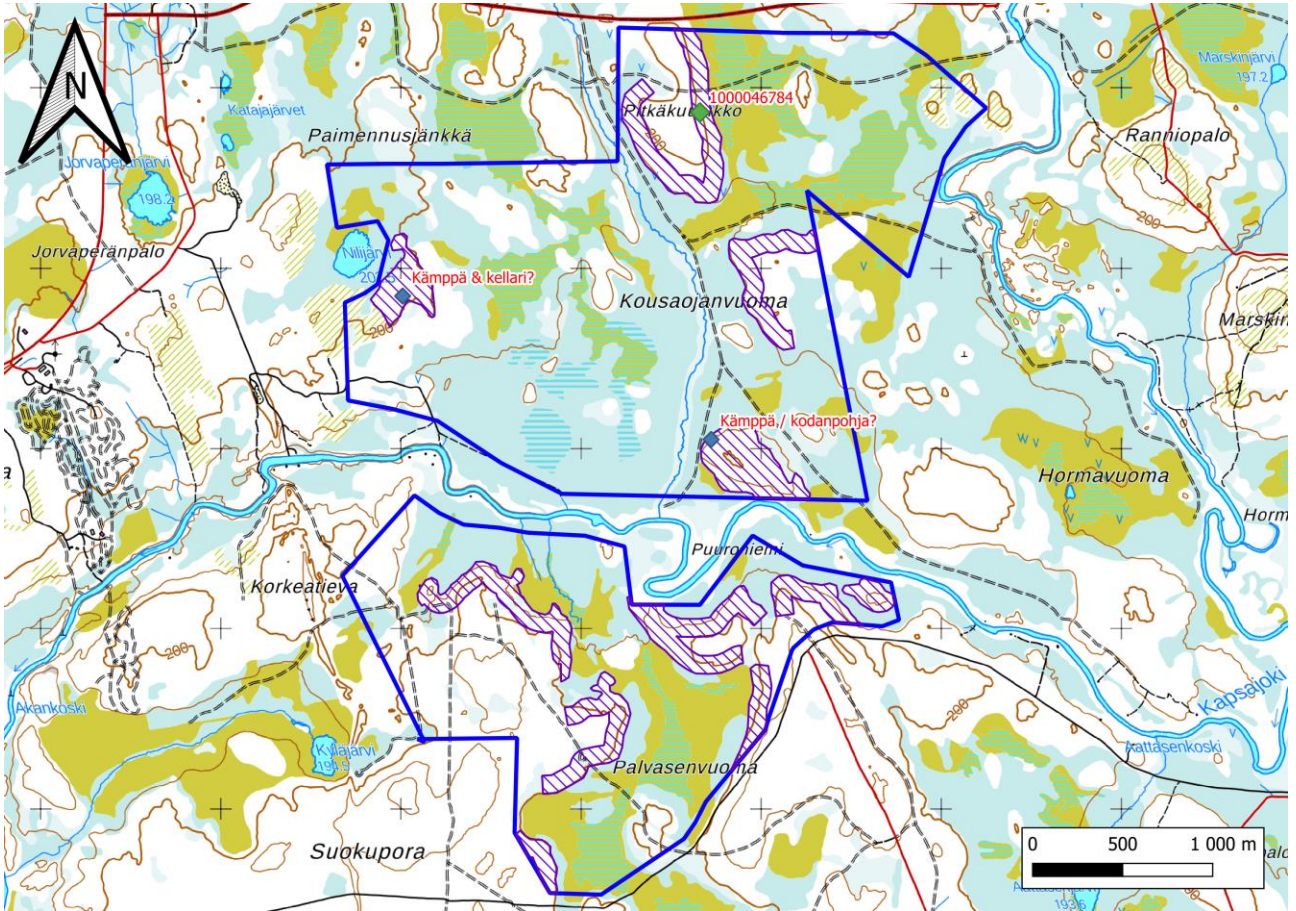
Lausunnon karttaliitteissä esitetyt aluerajaukset ovat pyynnöstä saatavilla Lapin maakuntamuseon arkeologilta paikkatietoaineistona ESRIn .shp - formaatissa.

Rovaniemellä 1. maaliskuuta 2023



Jari-Matti Kuusela
arkeologi (FT, dos.)

Jakelu: Turvallisuus- ja kemikaalivirasto (Tukes)
Firefox Gold Oy
Lapin ELY-keskus
Museovirasto



Karttaliite. Arkeologisesti potentiaalisimmaksi arvioidut alueet merkitty violetilla vinoviivalla. Alueelta tunnettu kohde merkitty vihreällä nimetyllä vinoneliöllä ja LiDAR-aineistosta havaitut anomaliat merkitty sinisillä vinoneliöillä.

Karttapohjan © Maanmittauslaitos, CC BY 4.0

KAIVOSLAIN (621/2011) MUKAINEN VAKUUS

Kaivoslain 10 luvun 107 §:n mukaan malminetsintäluvan haltijan on asetettava vakuus mahdollisen vahingon ja haitan korvaamista sekä jälkitoimenpiteiden suorittamista varten, jollei tätä ole pidettävä tarpeettomana toiminnan laatu ja laajuus, toiminta-alueen erityispiirteet, toimintaa varten annettavat lupamääräykset ja luvan hakijan vakavaraisuus huomioon ottaen.

Tukes määrää malminetsintäluville asetettavaksi lupakohtaisen vakuuden. Vakuus tulee asettaa pankkitalletuksena Turvallisuus- ja kemikaalivirastolle kaivoslain (621/2011) 15 §:ssä tarkoitettujen jälkitoimenpiteiden sekä 103 §:ssä tarkoitetun vahingon ja haitan korvaamista, sekä muiden kaivoslakiin perustuvien velvoitteiden täyttämistä varten.

Talletus tulee tehdä pankkiin Turvallisuus- ja kemikaaliviraston hyväksi. Pankin tai tilin omistajan tulee toimittaa tilivarojen panttausilmoitus avatusta vakuustilistä Turvallisuus- ja kemikaalivirastolle (os. PL 66, 00521 Helsinki) sekä antaa sitoumus, jolla se luopuu kuittausoikeudesta kyseiseen tiliin. Vakuustili ei saa olla määräaikainen.

Tilivarojen panttausilmoituksen allekirjoittaa pankin edustaja sekä pantattavan tilin omistaja, eli luvan saajayhtiön kaupparekisteriotteessa mainittu henkilö(t) joilla on nimenkirjoitusoikeus.

Vakuus on asetettava viimeistään 30 päivänä siitä, kun malminetsintälupa on tullut lainvoimaiseksi.

Tukesille vakuutta varten toimitettavat asiakirjat:

- Pankin tilivarojen panttausilmoitus (alkuperäinen kappale allekirjoituksin)
- Pantinantajan kaupparekisteriote

Asiakirjat tulee toimittaa Turvallisuus- ja kemikaalivirastolle osoitteeseen PL 66 (Opastinsilta 12B), 00521 Helsinki.