

KUULUTUS

Turvallisuus- ja kemikaalivirasto (Tukes) kuuluttaa kaivoslain (10.6.2011/621) 40 §:n nojalla

Malminetsintälupahakemuksen

Hakija: Finland Gold Resources Sarl
Lupa-alueen nimi: Rinne
Lupatunnus: ML2022:0094
Alueen sijainti ja koko: Kuusamo, 1148,70 ha.

Kuvaus hakemuksen mukaisesta toiminnasta

Hakija etsii alueelta timantteja. Tutkimusmenetelmät ovat tavanomaisia malminetsinnän tutkimusmenetelmiä, kuten maaperänäytteitä, magneettisia mittauksia, syväkairausta sekä tutkimusojitusta.

Mielipiteet ja muistutukset

Mielipiteet ja muistutukset hakemuksesta voi lähettää 10.3.2023 mennessä lupatunnus mainiten Tukesiin, osoitteeseen Valtakatu 2, 96100 Rovaniemi, tai sähköisesti doc- tai rtf-tiedostona osoitteeseen kaivosasiat@tukes.fi

Hakemuksen nähtävilläolo

Hakemusasiakirjat ovat nähtävänä Tukesin internet-sivuilla: <https://tukes.fi/malminetsintaluvat-ja-valtaukset>

Tieto kuulutuksesta julkaistaan Kuusamon kaupungin verkkosivuilla.

Lisätietoja Esa Tuominen puh. 029 5052 018 esa.tuominen@tukes.fi tai kaivosasiat@tukes.fi

Kuulutettu 1.2.2023

Pidetään nähtävänä 10.3.2023 asti.

Tiedoksisaannin katsotaan tapahtuneen seitsemäntenä (7) päivänä kuulutuksen julkaisusta.

MALMINETSINTÄ- LUPAHAKEMUS

HUOM!

Ennen lomakkeen täyttämistä, tutustu erilliseen liitteeseen: [Huomioitavat lain ja asetuksen kohdat](#) (klikkaa linkkiä).

Uusi malminetsintälupahakemus

Jatkoaikahakemus
(valtaus, malminetsintälupa)

Liittyvä lupatunnus

VA2020:0093, VA2021:0013

1. Tiedot hakijasta ja tämän edellytyksistä haettavaan toimintaan

1.1 Hakija (ei sivuliike)

Finland Gold Resources S.à.r.l.
Suomen sivuliike

1.2 Yhteystiedot (osoite ja puhelinnumero)

c/o Rantalainen Oy Helsinki
Rajatorpantie 8
01600 Vantaa

1.3 Kotipaikka

Luxemburg

1.4 Sähköposti

lupaasiat@geopool.fi
marmojukka@gmail.com

Jukka Marmo
040 551 5554

1.5 Y-tunnus

3168232-3 (Sivuliike)

1.6 Virkatodistus (liitteenä)

1.7 Kaupparekisteriote (liitteenä)

1.8 Malminetsinnän rahoitus esitettyyn toimintaan

Finland Gold Resources S.à.r.l on Jean Boule Groupin (JBG) kokonaan omistama tytäryhtiö, joka käyttää pääomaa ja resurssejaan kaupallisiin projekteihin ja voittoa tavoittelemattomiin tarkoituksiin. JBG:n on keskittynyt seuraaville aloille:

- Malminetsintä ja kaivosten kehittäminen
- Lääketieteelliset teknologiat ja laitteistot
- Sairauksia ehkäisevät terapeuttiset teknologiat
- Maatalous ja uusiutuva energia
- Luonnonsuojelu- ja ympäristötietoisuus

Jean-Raymond Boule on Diamond Fields Resources Inc:n, Diamond Fields International Ltd:n, America Mineral Fields Inc:n ja Titanium Resources Group Ltd:n perustaja. Nämä ovat julkisesti noteerattuja yhtiöitä, jotka keskittyvät nikkeli, koboltti, kupari, sinkki, titaani ja timantti esiintymiin.

Jean-Raymond Boule on CCA:n (Corporate Council on Africa) hallituksen pitkäaikainen jäsen. CCA on perustettu vuonna 1993 edistämään liiketoimintaa ja investointeja Yhdysvaltojen ja Afrikan valtioiden välillä.

Jean-Raymond Boule oli Diamond Fieldsin (Diamond Fields Resources Inc. TSE: DFR) puheenjohtaja, perustaja ja toimitusjohtaja sekä pääomistaja. Diamond Fields löysi Voisey's Bay:n Ni-Cu-Co esiintymän. Jean-Raymond Boule ja Robert Friedland työskentelivät yhdessä Diamond Fieldsissä. Vuonna 1996 Inco osti Voisey's Bayn projektin 4,3 miljardilla Kanadan dollarilla.

1.9 Henkilöstö ja sen asiantuntemus

Lester Kemp, geologi ja yhtiön malminetsinnän johtaja. Yli 30 vuoden kokemus alasta asiantuntijana, johtajana ja rahoitusjärjestelyissä eri puolilta maailmaa.

Jukka Marmo, geologi ja yhtiön operatiivinen vastuhenkilö Suomessa. Yli 40 vuoden kokemus alan asiantuntija- ja johtamistehtävistä. Muu tarvittava asiantuntemus hankitaan palveluina sopimusurakoitsijoilta.

2. Alue, sen sijainti ja sen käyttöä mahdollisesti koskevat rajoitukset

2.1 Hakijan ehdotus nimeksi

Rinne

2.2 Hakemusalueen pinta-ala ja sijainti

Pinta-ala: 1148,70 ha
Sijainti: Kuusamo

2.3 Kaavoitustilanne

Alueella ei ole asemakaavaa, eikä aluevarauksia maakuntakaavassa.

2.4 Luonnonsuojelutilanne

Hakemusalue ei sijaitse luonnonsuojelu- tai pohjavesialueella.
Suiningin Natura 2000-alue (FI1101615) sijaitsee hakemusalueen länsipuolella (~200 m). Alueella ei sijaitse arvokkaita geologisia muodostumia.

2.5 Muun lainsäädännön rajoitukset

Tunnetut lainsäädännön rajoitukset on leikattu pois.

2.6 Arvio alueella olevista kaivosmineraaleista ja selvitys, mihin arvio perustuu

Hakija otaksuu alueella esiintyvän timantteja. Kuusamon alueella on geologisin perustein korkea timanttipotentiali, sillä kiinteä litosfääri, joka on yli 2,5 miljardin vuoden ikäinen ja jossa vallitsevat timanttien säilymiselle otolliset olosuhteet, ulottuu täällä vähintään 200 km syvyyteen. Alueen ensimmäiset timanttiesiintymät löytyivät jo 2000-luvun alussa, ja esimerkiksi Arctic Star yhtiö on ilmoittanut vuonna 2022 varsin korkeista timanttipitoisuuksista kohteissa, joissa kyseisellä yhtiöllä on tällä hetkellä voimassa olevat malmin etsintäluvat. Myös Venäjän puolelta on Kuusamon tasalla raportoitu timanttiesiintymistä läheltä Suomen rajaa. Finland Gold Resources on varauksensa voimassaoloaikana tekemissään selvityksissä lisäksi löytänyt viitteitä uusista alueella olevista timanttiesiintymistä.

3. Malminetsintäalueeseen liittyvät asianosaiset ja heidän tietonsa



3.1 Malminetsintäluvhakemus alueeseen liittyvien asianosaisten ja maanomistajien osalta pyynnöstä toimitetaan erilliset liitteet (Excel-tiedostot). Tiedostoista käy ilmi asianomaisen nimi, osoite, tilarekisterinumero, yksittäisen tilan rajat sekä pinta-ala.

3.2 Muut kuin yksityiset asianosaiset (alueeseen liittyvät elinkeinot ja yhteiset alueet)

- Kuusamon kaupunki, PL 9, 93601 Kuusamo
- Pohjois-Pohjanmaan ELY-keskus, PL 86, 90101 Oulu, kirjaamo.pohjois-pohjanmaa@ely-keskus.fi
- Oivangin paliskunta, c/o Juha Kujala, Kemijärventie 131, 93800 Kuusamo, oivanginpaliskunta@gmail.com
- Suiningin kylän yhteinen vesialue, kaksi yhteyshenkilöä listattu kiinteistörekisteriotteessa:
Jalo Päiviö Hildén, Kiviperäntie 15 b, 93800 Kuusamo
Timo Jaakko Hannula, Alatie 8 d, 93800 Kuusamo
- Yhteinen vesialue Molkinlammessa (305-417-876-23), Järjestäytymätön osakaskunta. Osakkaat: 305-417-165-16, 305-417-165-17 ja 305-417-165-18. Osakkaiden yhteystiedot eritelty liitetiedostossa Rinne_maanomistajayhteystiedot.xlsx

4. Selvitys toimintaa koskevista suunnitelmista

4.1 Tutkimusmenetelmät, -välineet ja aikataulu

Maastotyöt on suunniteltu seuraavasti:

1. Sulan maan aikana 2023 keväällä otetaan koko lupa-alueelta kemialliseen analyysiin maaperänäytteitä tiheään verkkoon 50 metrin pistevälillä. Noin 1,5 kestävä työ tehdään jalkaisin ja muutaman kymmenen gramman painoinen näyte otetaan painamalla käsin parin sentin läpimittainen näytteenotin moreenikerrokseen.
2. Moreeninäytteiden analyysitulosten perusteella valitaan maastogeofysikan mittauskohteet, joilla mitataan kallioperän magneettisia ja sähkömagneettisia ominaisuuksia. Magneettiset mittaukset tehdään talven 2023-2024 aikana ja sähkömagneettiset mittaukset kesällä 2024. Mittaukset toteutetaan jalkaisin GPS-suunnistuksella. Magneettiset mittaukset kestävät noin kuukauden, sähköiset mittaukset kestävät noin kaksi kuukautta. Tarvittaessa ja vuodenajasta riippuen voidaan mittauksissa käyttää myös moottorikelkkaa tai mönkijää. Tällöinkään maastoon ei synny vaurioita.
3. Syväkairauskohteet valitaan kohtien 1 ja 2 perusteella. Pituudeltaan 150-200m kairanreikiä on suunnitelmassa n. 20 kpl. Mineralisaatioista pyritään saamaan edustavat näytteet kemiallisiin ja mineralogisiin analyyseihin. Kaksivaiheiset kairaukset on aikataulutettu talviksi 2024-2025 ja 2025-2026, ja niiden kestoksi arvioidaan yhteensä kuutisen viikkoa. Kairauksissa käytetään kevyttä teloilla kulkevaa konetta ja huoltokuljetuksissa mönkijällä vedettävää peräkärryineen. Kairauksissa tarvittava vesi kuljetaan tankkikärryllä kairauskohteille.
4. Tutkimustulosten perusteella voidaan lisäksi tehdä kaivinkoneella tutkimusojia lisänäytteiden saamiseksi. Tarvittavat näytteet irroitetaan kalliosta kivisahalla. Arvioitu ajankohta on kesä 2026, ja työn kesto noin kaksi viikkoa.
5. Tutkimusten tulokset raportoidaan v. 2026 ja raportin perusteella arvioidaan jatkotutkimusten tarvetta.

4.2 Kaivannaisjätteen jätehuoltosuunnitelma

Kairauksissa muodostuu vähäisesti kallioperästä irtoavaa kairausveteen liettyvää hienoaineista, jota voi kertyä suojapatken ympärille. Työssä on tarkoitus käyttää kairausyksikköä, jossa on valmius kivisoijan keräämiseen, mutta kairauksissa muodostuu vähäisesti kallioperästä irtoavaa kairausveteen liettyvää hienoaineista, jota voi kertyä suojapatken ympärille. Tällöin ylivuotanut soija kerätään pois ja hävitetään asianmukaisesti. Tutkimuskaivantojen maa-aines läjitetään kaivannon viereen, ja se palautetaan kaivannon täytteeksi heti näytteenoton jälkeen. Näytteenotto tehdään saman tien kaivuun jälkeen, joten kaivantoja ei jätetä avoimiksi. Kaikki näyteaines kuljetaan pois. Koska toiminnasta ei synny pysyvää eikä vaaralliseksi luokiteltavaa kaivannaisjätettä, hakija katsoo ettei ympäristölain mukaista kaivannaisjättesuunnitelmaa tarvita.

5. Toiminnan ympäristö- ja muut vaikutukset

5.1 Vaikutukset ympäristön- ja luonnonsuojeluun, vesistöihin, pohjaveteen, ihmiseen ja maa- tai kallioperään

Liite 1 - Rinne malminetsintälupahakemuksen kohta 5.1

6. Ilmoitus malminetsintäalueelle rakennettavista väliaikaisista rakennelmista

6.1 Hakija ei aio rakentaa malminetsintäalueelle väliaikaisia rakennelmia

6.2 Työstä vastaa

6.3 Rakennelmien tiedot ja sijainti (liite-tiedosto)

6.4 Käyttötarkoitus ja käytön kesto

7. Kaivoslain edellyttämien liitteiden, aineistojen ja selvitysten tarkastuslista

- 7.1 Virkatodistus liitteenä
- 7.2 Kaupparekisteriote liitteenä
- 7.3 Sähköiset paikkatietotiedostot
- 7.3.1 Malminetsintäalupa-alue (koko alueen rajat), josta esteet on rajattu pois (kts.liite 1) (MapInfo-tiedosto ETRS-TM35FIN)
- 7.3.2 Yleispiirteinen kartta, joka osoittaa hakemuksen kohteena olevan alueen sijainnin (Pdf-tiedosto ETRS-TM35FIN)
- 7.3.3 Malminetsintäalupa-aluetta leikkaavat tilarajat omana tiedostona (ei rajanaapureita) (MapInfo-tiedosto ETRS-TM35FIN)
- 7.3.4 Malminetsintäalupa-alueen maanomistajat
(Excel-tiedosto, joka toimitetaan vasta viranomaisen pyynnöstä ennen hakemuksen kuuluttamista.
Malli: <http://www.tukes.fi/fi/Toimialat/Kaivokset/Malminetsintaluvat-ja-jatkoajat/Malminetsintalupa/>)
- 7.4 Selvitys kunnalta hakemuksen kohteena olevasta alueesta ja sen kaavoitustilanteesta, alueen käyttöä koskevista rajoituksista sekä niistä, joiden etua, oikeutta tai velvollisuutta asia saattaa koskea (asianosainen).
(Selvitys voidaan toimittaa myöhemmin, mutta ennen kuin hakemus kuulutetaan)
- 7.5 Kaivannaisjätteen jätehuoltosuunnitelma liitteenä
- 7.6 Kaivannaisjätehuoltosuunnitelma on tehty ympäristönsuojelulain nojalla
- 7.7 Viranomaisen todistukset, rekisteriotteet ja vastaavat asiakirjat, joilla varmennetaan hakemuksessa esitettyjen tietojen sekä säädettyjen vaatimusten huomioon ottaminen
- 7.8 Selvitys rakennelmista malminetsintäalueella ja niiden sijainti liitteenä tai ilmoitus ettei niitä ole
- 7.9 Liitteenä luonnonsuojelulain 65 §:ssä tarkoitettua arvioinnista ja ympäristövaikutusten arviointimenettelystä annetun lain (468/1994) mukainen ympäristövaikutusten arviointiselostus tai Natura-arvio.
- 7.9.1 Liitteenä tarkka tutkimussuunnitelma suojelualueelta, joka sisältää kulku-urat ja yksityiskohtaiset tutkimuskohteet paikkatiedostoina (Tab-tiedosto ETRS-TM35FIN)
- 7.9.2 Tiivistelmä Natura-arviosta ja sen liitteissä esitetyistä tiedoista kuulutusta varten (vain julkiset tiedot)*
- 7.10 Tiivistelmä hakemuksessa ja sen liitteissä esitetyistä tiedoista kuulutusta varten*
- 7.10.1 Tätä malminetsintäalupahakemusta voidaan käyttää kuulutusasiakirjana, eikä erillistä tiivistelmää hakemuksesta toimiteta
- 7.11 Merkinnät hakemustietojen julkisuudesta*
- 7.12 Hakemukseen liittyviä yhteisiä alueita**

*) Luvan hakijan tulee ilmoittaa lupahakemuksen toimittamisen yhteydessä perusteltu käsityksensä siitä, miltä osin lupahakemus tai sen liitteet sisältävät viranomaisten toiminnan julkisuudesta annetun lain (621/1999) tai muun lainsäädännön mukaan salassa pidettäviä tietoja. Hakijan tulee mahdollisuuksien mukaan toimittaa hakemuksen yhteydessä yleisluontoinen yhteenveto 1 momentissa tarkoitetuista hakemuksen tiedoista, joita voidaan esittää yleisölle.

**) Jos kaivoslain 34 §:n mukainen hakemus koskee yhteisalueissa (758/1989) tarkoitettua yhteistä aluetta tai yhteismetsälaissa (109/2003) tarkoitettua yhteismetsää, hakemukseen on liitettävä sellainen selvitys, joka on tarpeen tiedoksiannon toimittamiseksi yhteisen alueen tai yhteismetsän osakaskunnalle. Vna (391/2012)

8. Vakuus malminetsintälupaa varten

8.1 Hakijan ehdotus vakuudeksi hakemuksessa esitetylle toiminnalle ja perustelut

Yhtiö ehdottaa vakuudeksi 2500 euroa. Ehdotus perustuu kaivosviranomaisen vastaavanlaisiin päätöksiin ottaen huomioon esitetyn kaltaisen toiminnan määrän ja laadun. Tutkimustoimintaa ohjaavat viranomaisten määräykset, muu lainsäädäntö sekä malminetsinnän hyvät toimintatavat (mm. malminetsintäopas), joita yhtiö osaltaan noudattaa.

9. Malminetsintäluvan jälkitoimenpiteet

9.1 Selvitys jälkitoimenpiteistä malminetsintälupa-alueella toiminnan lopettamisen jälkeen

Kairareikiin jäävät suojaputket katkaistaan mahdollisimman läheltä maanpintaa. Mikäli suojaputket vuotavat vettä, ne tulpataan. Syväkairausten yhteydessä mahdollisesti ylivuotanut soija kerätään pois ja hävitetään asianmukaisesti. Tutkimuskaivantojen maa-aines läjitetään kaivannon viereen, ja se palautetaan kaivannon täytteeksi heti näytteenoton jälkeen. Näytteenotto tehdään saman tien kaivuun jälkeen, joten kaivantoja ei jätetä avoimiksi. Täytettyjen kaivantojen päälle kylvetään männynsiemeniä. Kaikki näyteaines kuljetaan pois. Heti kairausten päätyttyä vahingot arvioidaan katselmuksessa puolueettoman asiantuntijan toimesta, ja syntyneet vahingot korvataan täysmääräisesti maanomistajille yhdessä sovitun mukaisesti. Roskat, jätteet ja mahdolliset merkintämateriaalit kerätään pois välittömästi kun tutkimukset on saatu päätökseen.

JATKOAIKAHAKEMUS

(Tämä osa koskee edellisten lisäksi vain valtauksien ja malminetsintälupien jatkoaikahakemuksia)

10. Malminetsintäluvan voimassaolon edellytykset

10.1 Selvitys malminetsinnän tehokkuudesta, tehdyistä toimenpiteistä, tuloksista ja kustannuksista

10.2 Selvitys esiintymän hyödyntämismahdollisuuksista ja jatkotutkimusten tarpeellisuudesta

10.3 Perustelut alueen rajaukselle

11. Lisätietoja

11.1 Lisätietoja malminetsintälupaa varten

12. Lomakkeen lähettäminen

Voit tulostaa ja tallentaa lomakkeen itsellesi ao. painikkeiden avulla.

Lomake lähetetään sähköisesti Tukesiin **Tallenna ja lähetä lomake** -painiketta painamalla; ohjelma pyytää sinua ensin tallentamaan lomakkeen jonka jälkeen sen voi lähettää oman tietokoneesi sähköpostiohjelmalla Tukesiin.

Voit lähettää lomakkeen myös itse suoraan osoitteeseen: kaivosasiat@tukes.fi.

Allekirjoitus

Nimenselvennys

HUOM!

Muistithan ennen lomakkeen täyttämistä tutustua erilliseen liitteeseen: [Huomioitavat lain ja asetuksen kohdat](#) (klikkaa linkkiä).

Jotta hakemus saa kaivoslain (621/2011) 32 §:n mukaisen etuoikeuden kohteelle, on kaikki kaikkiin kohtiin vastattava ja kaivoslain 34§:n edellyttämällä tavalla, 7 § JA 9 §:n esteet huomioiden. Vastaa kaikkiin kohtiin ja POISTA ESTEET ALUERAJAUKSESTA.



Liite 1

5.1 Vaikutukset ympäristön- ja luonnonsuojeluun, vesistöihin, pohjaveteen, ihmiseen ja maa- tai kallioperään

Yhtiö katsoo, ettei sen suunnitelmien toteuttamisesta aiheudu vähäistä suurempia puustovaurioita tai muita pysyviä vahinkoja. Lupa-alueeseen ei kuulu pohjavesimuodostumia eikä luonnonsuojelualueita. Lähinnät luonnonsuojelualueet sijaitsevat noin 200 m etäisyydellä.

Maaperänäytteenotosta sekä maastogeofysikaalisista mittauksista ei synny puusto- tai maastovahinkoja. Tämä perustuu siihen, että työt toteutetaan pääosin jalkaisin GPS-paikannuksella, jolloin maastossa ei tarvita esimerkiksi linjoitusta. Mittauksissa saatetaan käyttää myös moottorikelkkaa tai mönkijää. Tästä ei kuitenkaan pitäisi koitua puustovaurioita, mutta kylläkin vähäistä, työnaikaista melua.

Syväkairauksista koituu jonkin verran puustovahinkoja, johtuen siitä, että kalustoa joudutaan liikuttelemaan maastossa lupa-alueella kulkevien metsäteiden ulkopuolella. Vahinkojen minimoimiseksi kulkureitit kairauskohteille selvittää etukäteen yhteistyössä maanomistajien kanssa, ja kaluston siirrossa pyritään hyödyntämään vanhoja kulku-uria sekä avointa vähäpuustoista maastoa. Heti kairauksen päätyttyä vahingot arvioidaan katselmuksessa puolueettoman asiantuntijan toimesta, ja syntyneet vahingot korvataan täysmääräisesti maanomistajille yhdessä sovitun mukaisesti. Kairareikiin jäävät suojaputket katkaistaan mahdollisimman läheltä maanpintaa. Mikäli suojaputket vuotavat vettä, ne tulpataan. Kairaukset toteutetaan kolmivuorotyönä. Niistä ja tarvittavasta huoltoliikenteestä syntyy vähäistä melua niiden keston ajan. Kairaukset tehdään talvisaikaan, jolloin niiden vaikutukset luontoon ja lähialueen ihmisiin ovat mahdollisimman pienet.

Kaivantojen metsä- ja maastovaurioiden minimoimiseksi kulkureitit ja tarkat kaivantojen paikat selvitetään etukäteen yhteistyössä maanomistajien kanssa. Mahdolliset vahingot arvioidaan ja korvataan, kuten edellisessä kappaleessa on kuvattu. Kaivannot peitetään ja maisemoidaan niistä peräisin olevalla maa-aineksella, ja kaivantojen päälle kylvetään männynsiemeniä, jotta uuden kasvipeitteen muodostuminen vauhdittuisi. Kaivantojen silminhavaittavien maisemavaikutusten voidaan arvioida kestävän muutaman vuoden. Kaivannot on suunniteltu tehtäväksi sulan maan aikaan, mutta vasta sen jälkeen, kun lintujen pesimäkausi on ohi. Kaivuutyö ja kivisahan käyttö näytteenotossa sekä hankkeen toteuttamiseksi tarpeellinen liikenne aiheuttavat vähäistä työnaikaista melua.

Yhtiö käyttää maastotöissään monenlaisia urakoitsijoita. Ennen urakkasopimuksien solmimista yhtiö varmistaa, että kyseinen urakoitsija noudattaa asianmukaisia toimintatapoja ja että heillä on voimassa olevat vastuuvakuutukset vahinkojen varalta. Vahingon, esimerkiksi polttoainevuodon sattuessa sovitaan, kuinka asiasta ilmoitetaan viranomaisille ilman turhia viiveitä. Ennen töiden aloittamista yhtiö myös opastaa urakoitsijoita maanomistajien kanssa

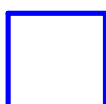
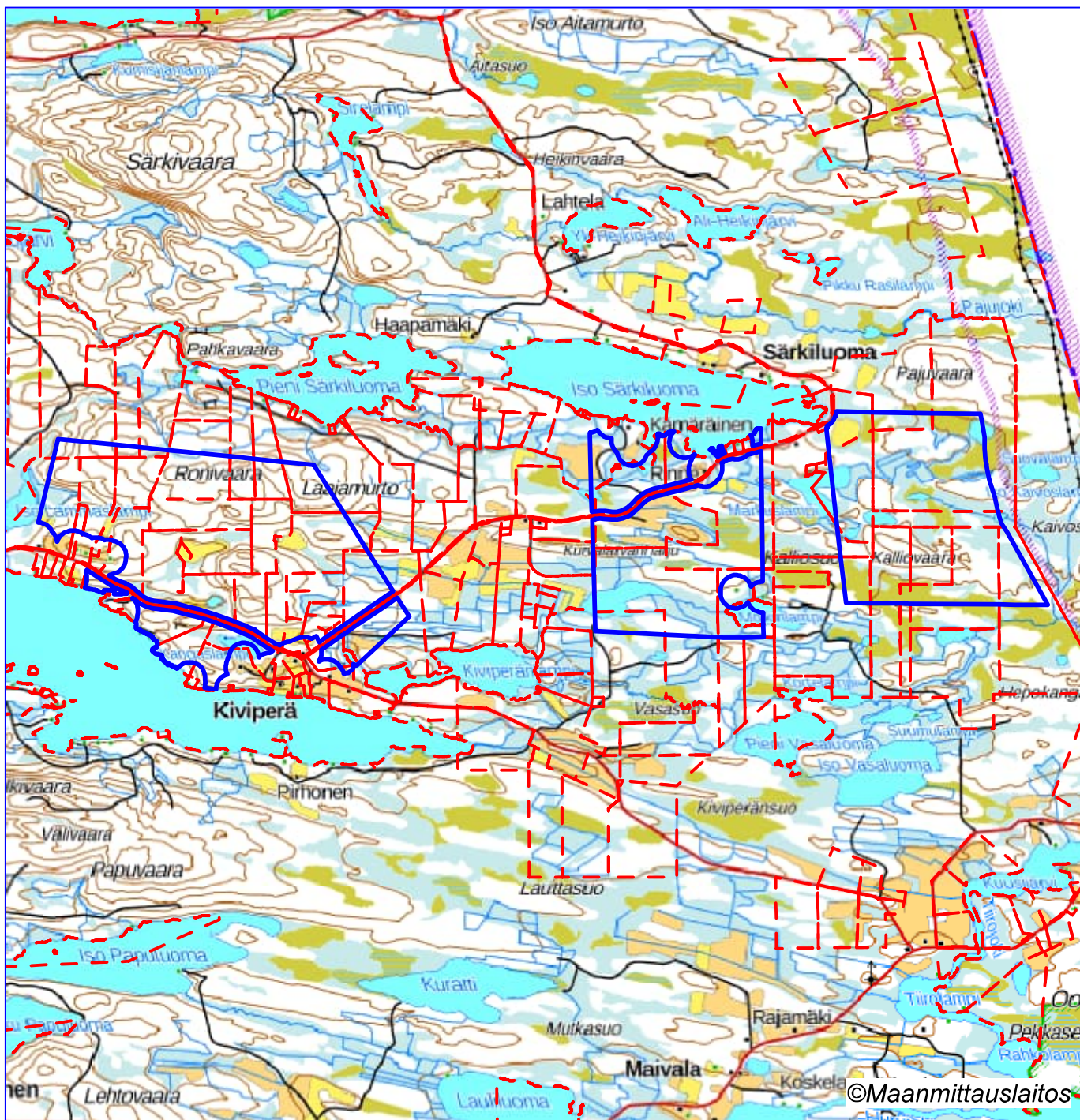


sovitusta kulkureiteistä ja muista mahdollisista maastossa liikkumiseen kohdistuvista rajoituksista.

Yhteenvetona voidaan todeta, ettei suunniteltujen tutkimusten toteuttamisesta aiheudu vähäistä suurempia vaikutuksia ympäristön- ja luonnosuojeluun, vesistöihin tai pohjaveteen. Kaivantojen kohdalla alkuperäistä kerrosjärjestystä ei voida palauttaa. Vaikutus pintavesien valuman paikalliseen tasapainoon arvioidaan kutienkin korjaantuvan vähitellen. Maaperässä mahdollisesti pieninä määrinä esiintyvät sulfidimineraalit alkavat rapautua ja hapettua. Kaivuupaikalle kuitenkin muodostuu ajan myötä hapettumisprofiili, jolloin rapautuminen ja liukeneminen vähitellen pysähtyy, kuten on aikaisemmin tapahtunut luonnollisena prosessina kyseisessä maakerroksessa.

Vuorovaikutus ja tiedottaminen

Yhtiö pyrkii toimimaan läpinäkyvästi ja tiedottamaan aktiivisesti malmietsintätyön etenemisestä ja suunnitelmistaan. Vastuuviranomaisia ja paikallisia organisaatioita pidetään ajan tasalla tiedottamalla yhtiön suunnitelmista ja töiden etenemisestä, ja huomioidaan näiltä mahdollisesti yhtiölle tuleva palaute. Näin menetellen voidaan esimerkiksi varmistaa, ettei muulle elinkeinotoiminnalle aiheudu häiriöitä yhtiön toiminnasta. Paikallisissa ja alueellisissa tiedotusvälineissä julkaistaan tarpeellisia ilmoituksia. Tärkeänä osana vuorovaikutusta ja tiedottamista yhtiö alkaa myös ylläpitää omaa sivustoa, josta myös ilmenevät yhtiön vastuuhenkilöt ja heidän yhteystietonsa. Maanomistajiin otetaan etukäteen henkilökohtaisesti yhteyttä aina silloin, kuin heidän kiinteistöihinsä kohdistuu yhtiön toimenpiteitä. Tarpeen tullen järjestetään myös kokouksia paikallisten tahojen, kuten kylätoimikuntien kanssa tilaisuuksia, joissa yhtiö voi esitellä toimintaansa ja olla suorassa vuorovaikutuksessa yleisön kanssa. Hakemus sijaitsee poronhoitoalueella. Yhteydenpitoa ja neuvotteluja paikallisen paliskunnan kanssa jatketaan entiseen malliin, jotta tutkimustoiminnasta olisi mahdollisimman vähän haittaa poronhoidolle.



Malminetsintäluvhakemusalue

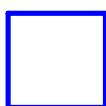


Kiinteistörajat

Mittakaava 1:60000

Finland Gold Resources Sari
Rinne
ML2022:0094





Malminetsintälupahakemusalue

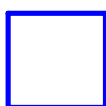
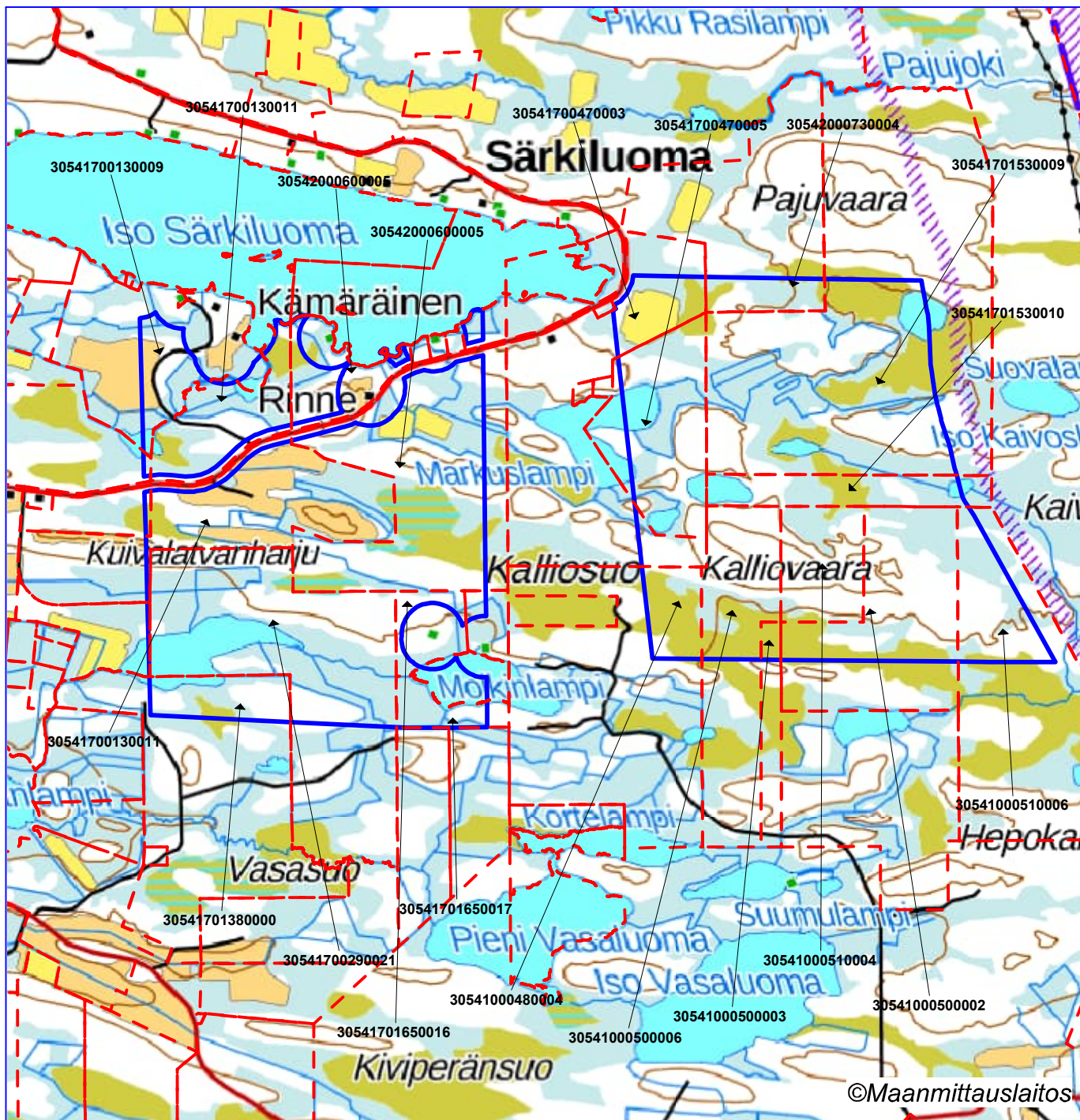


Kiinteistörajat

Mittakaava 1:30000

Finland Gold Resources Sarl
Rinne (1/2)
ML2022:0094





Malminetsintälupahakemusalue



Kiinteistörajat

Mittakaava 1:30000

Finland Gold Resources Sarl
Rinne (2/2)
ML2022:0094

