

## KUULUTUS

Turvallisuus- ja kemikaalivirasto (Tukes) on kaivoslain (621/2011) perusteella 30.3.2023 hyväksynyt seuraavan malminetsintälupaa koskevan hakemuksen:

Hakija: 358 Exploration Oy  
Alueen nimi: Ruoppapalo  
Lupatunnus: ML2022:0096  
Alueen sijainti ja koko: Kittilä, 1992,24 ha

Päätökseen saa kaivoslain (621/2011) 162 §:n nojalla hakea muutosta valittamalla hallinto-oikeuteen. Valitus on tehtävä kirjallisesti 30 päivän kuluessa päätöksen tiedoksisaannista. Päätöksen tiedoksisaannin katsotaan tapahtuneen seitsemäntenä päivänä päätöksen julkaisemisesta. Päätöksen liitteenä olevasta valitusosoituksesta ilmenee, miten muutosta haettaessa on menettävä.

Päätös on nähtävillä Tukesin kotisivulla osoitteessa: <https://tukes.fi/malminetsintaluvat-ja-valtaukset>

Tieto päätöksen antamisesta on julkaistu sijaintikunnan verkkosivuilla.

Lisätietoja [kaivosasiat@tukes.fi](mailto:kaivosasiat@tukes.fi) tai Antti Mikkola puh. 029 505 2184

Kuulutettu 30.3.2023

Pidetään nähtävänä 8.5.2023 asti.

## LIITTEET

Liite 1: Lupakartta malminetsintäalueesta

358 Exploration Oy  
Telkkäkuja 4 C 49  
00200 Helsinki

## MALMINETSINTÄLUPAPÄÄTÖS

### Malminetsintälupahakemus

**Hakija:** 358 Exploration Oy  
3204706-5  
Suomi

**Yhteystiedot:** Telkkäkuja 4 C 49  
00200 Helsinki  
**Lisätietoja antaa:**  
Eetu Jokela  
eetu@finexmetals.net  
040 534 9962

Alueen nimi: Ruoppapalo  
Alueen sijainti: Kittilä

Hakemus on tullut vireille 16.12.2022. Kaivosviranomaisen on tehnyt hakemustarkastuksen ja todennut hakemuksen täyttävän kaivoslain 34 §:n vaatimukset. Hakemukselle on annettu lupatunnus ML2022:0096 ja kaivoslain 34 §:n mukainen etuoikeuspäivämäärä 16.12.2022.

Hakemuksen tarkoitus: Malminetsintä kaivoslain (621/2011) pykälien 5, 9 ja 32 tarkoittamalla tavalla

## PÄÄTÖS

Turvallisuus- ja kemikaalivirasto (Tukes) **myöntää** kaivoslain (621/2011) nojalla 358 Exploration Oy:lle malminetsintäluvan nimeltä "Ruoppapalo" lupatunnuksella ML2022:0096.

Perustelut: Hakija on osoittanut, että kaivoslaissa (621/2011) säädetty edellytykset täyttyvät eikä luvan myöntämiselle ole kaivoslaissa säädettyä estettä. Tässä malminetsintälupapäätöksessä annetut tarpeelliset tarkentavat lupamääräykset yleisten ja yksityisten etujen turvaamiseksi perustuvat kaivoslain (621/2011) 51 §.

Malminetsintäluvan nojalla luvanhaltijalla on oikeus omalla ja toisen maalla tässä luvassa mainitulla alueella (malminetsintäalueella) tutkia geologisten muodostumien rakenteita ja koostumusta sekä tehdä muita kaivostoimintaa valmistelevia tutkimuksia ja muuta malminetsintää esiintymän paikallistamiseksi sekä sen laadun, laajuuden ja hyödyntämiskelpoisuuden selvittämiseksi sen mukaan kuin tässä malminetsintäluvassa tarkemmin määrätään. Malminetsintälupa ei oikeuta esiintymän hyödyntämiseen.

## Päätöksen voimassaolo

Malminetsintälupa on **voimassa tällä päätöksellä enintään neljä (4) vuotta** päätöksen lainvoimaiseksi tulosta.

Perustelut: Luvan voimassaoloaika on lain sallima enimmäisaika malminetsintäluvalle. Malminetsintäluvan voimassaoloa voidaan jatkaa enintään kolme vuotta kerrallaan siten, että lupa on voimassa yhteensä enintään viisitoista vuotta. Mikäli luvanhaltija haluaa pienentää voimassa olevaa malminetsintälupaa sen voimassaoloaikana tai luopua siitä kokonaan, tulee luvanhaltijan toimittaa kaivosviranomaiselle ilmoitus joko osittaisesta tai koko malminetsintäalueen raukeamisesta (Kaivoslaki 621/2011, 60 §, 61 §, 66 §, 67 §).

## Päätöksen täytäntöönpano

Kaivoslain (621/2011) 168.1 §:n mukaisesti malminetsintälupaan perustuvat toimenpiteet saa aloittaa, kun siihen oikeuttava lupapäätös on saanut lainvoiman ja lupapäätöksessä määrätyt velvoitteet on suoritettu. Jos toimenpiteen suorittaminen edellyttää muualla lainsäädännössä vaadittua lupaa, saa toimenpiteen kuitenkin aloittaa vasta, kun toimenpiteeseen tarvittava muun lainsäädännön mukainen lupapäätös on saanut lainvoiman tai toiminnan aloittamiseen on saatu oikeus asiassa toimivaltaiselta viranomaiselta. Päätöksen lainvoimaisuus tulee tarkistaa luvassa mainitulta hallinto-oikeudelta valitusajan päättymisen jälkeen.

Luvan haltijan tulee huolehtia, että malminetsintätoita suorittava henkilöstö ja urakoitsijat ovat perehtyneet tässä luvassa annettuihin määräyksiin.

## Malminetsintäalueen tiedot

Pinta-ala: 1992,24 ha  
Alueen nimi: Ruoppapalo  
Sijainti: Kittilä

Alueen tarkempi sijainti ja rajat ilmenevät tähän päätökseen liitetystä lupakartasta (Liite 1). Lupa-alueesta on rajattu pois tiedossa olevat esteet. Malminetsintää ei saa suorittaa tällä luvalla, eikä jokamiehenoikeudella 150 metriä lähempänä asumiseen tai työntekoon tarkoitettua rakennusta, yksityistä pihapiiriä tai erityiseen tarkoitukseen otetuilla alueilla. Jokamiehenoikeuksiin kuuluvalla liikkumisella ei myöskään saa aiheuttaa haittaa tai häiriötä muille ihmisille tai luonnolle.

## Alueesta tarkemmin

Malminetsintälupa-alueella ei sijaitse suojelualueita, suojeluohjelma-alueita tai valtakunnallisesti merkittäviä tai suojeltuja maisema-alueita. Alueella on voimassa Tunturi-Lapin maakuntakaava, jossa alue on merkitty maa- ja metsätalousvaltaiseksi alueeksi (M). Alueella ei ole yleiskaavaa eikä asemakaavaa. Alueen itäosassa sijaitsee osin III-luokan pohjavesialue ”Arabiankangas”.

## Otaksuma mineraaleista

Alueen geologiseen malmipotentialiin sekä hakijan suorittamiin tutkimuksiin ja tuloksiin perustuen hakija otaksuu alueella olevan kultaa (Au), hopeaa (Ag), kuparia (Cu), kobolttia (Co), nikkeliä (Ni) ja platinaryhmän metalleja (PGE).

## **Yleisten ja yksityisten etujen turvaamiseksi tarpeelliset lupamääräykset (velvoitteet ja rajoitukset)**

### **1. Määräys malminetsintätutkimusten sallituista ajankohdista ja menetelmistä, sekä malminetsintään liittyvistä laitteista ja rakennelmista**

Tämän malminetsintäluvan nojalla on sallittua suorittaa seuraavia malminetsintätoimenpiteitä ja soveltaa seuraavia malminetsintämenetelmiä:

1. Geofysikaaliset ja geokemialliset tai vaikutuksiltaan niihin verrattavat tutkimusmenetelmät
2. Koneellisesti tehtävät maaperä- ja kallioperänäytteenotto (moreeni-, ura- ja pistenäytteet, kairaus)
3. Tutkimuskaivannot ja tutkimusojat

Perustelut: Hakija on esittänyt hakemuksessaan nämä menetelmät ja kaivosviranomaisen arvioi ne tarpeelliseksi ottaen huomioon kohteella tehdyt aikaisemmat tutkimukset. Jotta mahdolliselle jatkoluvalle edellytetty vaade tehokkaasta malminetsinnästä toteutuu, tässä lupamääräyksessä tarkoitettujen toimenpiteiden tulee olla pääosin suoritettuina.

### **2. Määräys tutkimustöitä ja -tuloksia koskevasta selvitysvelvollisuudesta**

Malminetsintäluvan haltijan on vuosittain toimitettava kaivosviranomaiselle selvitys suoritetuista tutkimustöistä ja niiden tuloksista. Tutkimustöitä ja -tuloksia koskevaan vuosittaiseen selvitykseen on sisällytettävä: käytetyt tutkimus- ja työmenetelmät, yhteenveto tehdyistä tutkimuksista ja pääasialliset tulokset. Ohje löytyy Tukesin internet-sivuilta. Kunkin kalenterivuoden tutkimustöistä ja -tuloksista on raportoitava seuraavan vuoden kesäkuun loppuun mennessä, ellei toisin ohjeisteta.

Perustelut: Määräyksen perusteena on kaivoslaki (621/2011) 14 § ja VNa kaivostoiminnasta (391/2012) 4 §.

### **3. Määräys jälkitoimenpiteiden ajankohdasta ja ilmoittamisesta kaivosviranomaiselle**

Kun malminetsintälupa on rauennut osittain, kokonaan tai peruutettu, malminetsintäluvan haltijan on raukeavilta alueilta;

1) välittömästi saatettava malminetsintäalue yleisen turvallisuuden vaatimaan kuntoon, poistettava väliaikaiset rakennelmat ja laitteet, huolehdittava alueen kunnostamisesta ja siistimisestä sekä saatettava alue mahdollisimman luonnonmukaiseen tilaan. Malminetsintäluvan haltijan on tehtävä kirjallinen ilmoitus kaivosviranomaiselle, malminetsintäalueeseen kuuluvien kiinteistöjen omistajille ja muille oikeudenhaltijoille, kun toimenpiteet on saatettu loppuun. Ilmoitus on lisäksi tehtävä erityisellä poronhoitoalueella asianomaiselle Kuivasalmen paliskunnalle. Ilmoituksen tulee sisältää tiedot jälkitoimenpiteiden päättymispäivästä sekä kuvaus toteutetuista jälkitoimenpiteistä.

2) kuuden kuukauden kuluessa luovutettava kaivosviranomaiselle tutkimustyöselostus, tutkimukseen liittyvä tietoaineisto ja kirjallinen esitys edustavasta otoksesta kairasydämiä. Kaivosviranomaisen ohjeistaa hakijoita tarkemmin raportoinnin muodosta. Ohje löytyy Tukesin internet-sivuilta.

Perustelut: Määräyksen perusteena on kaivoslaki (621/2011), 15 § ja VNa kaivostoiminnasta (391/2012), 5 §.

#### 4. Määräys kaivannaisjätteen jätehuoltosuunnitelmasta ja sen noudattamisesta

Malminetsinnästä tässä luvassa sallituilla menetelmillä (lupamääräys 1, menetelmät 1–3) ei synny kaivannaisjätettä. Malminetsintäluvan haltija on silti aina velvollinen huolehtimaan maa- ja kiviainesjätteen synnyn ehkäisemisestä, sen haitallisuuden vähentämisestä sekä jätteen hyödyntämisestä tai käsittelemisestä.

Perustelut: Määräyksen perusteena on kaivoslaki (621/2011) 13 § ja VNa kaivostoiminnasta (391/2012) 3 §.

#### 5. Määräys ilmoitusvelvollisuudesta koskien malminetsintäalueen maastotöitä ja rakennelmia

Malminetsintäluvan haltijan on hyvissä ajoin etukäteen ilmoitettava kirjallisesti malminetsintäalueeseen kuuluvien **kiinteistöjen omistajille** (sekä näihin rinnastettaville, Kaivoslaki 5.2 §), ja muille oikeudenhaltijoille kaikista maastotöistä, jotka voivat aiheuttaa vahinkoa tai haittaa, sekä väliaikaisista rakennelmista. Ilmoitus on lisäksi tehtävä poronhoitolaissa säädetyllä erityisesti poronhoitoa varten tarkoitetulla alueella (*erityinen poronhoitoalue*) asianomaiselle Kuivasalmen paliskunnalle.

Malminetsintäluvan haltijan on ilmoitettava maastotöistä toimialallaan yleistä etua valvoville viranomaisille:

- Tukesille,
- toimivaltaisen Lapin ELY-keskuksen ympäristövastuualueelle,
- Metsähallitukselle,
- Mikäli lupa-alueelta löydetään tutkimusten yhteydessä muinaismuistolaissa tarkoitettuja kohteita, tulee luvanhaltijan toimia siten kuin muinaismuistolaissa todetaan ja ilmoittaa löydöksistä viipymättä alueelliselle Lapin maakuntamuseolle.

Perustelut: Määräyksen perusteena on kaivoslaki (621/2011) 12 § ja VNa kaivostoiminnasta (391/2012) 2 §.

#### 6. Määräys malminetsintäalueen koon pienentämisen aikataulusta

Kaivosviranomainen ei näe tässä vaiheessa tarvetta malminetsintäalueen pienentämiselle. Tutkimuksia voidaan pitää perusteltuna koko ML2022:0096 alueella. Jos luvan haltija haluaa pienentää voimassa olevaa malminetsintälupaa tai luopua siitä kokonaan, tulee luvan haltijan tehdä ilmoitus joko osittaisesta tai koko malminetsintäalueen raukeamisesta.

Perustelut: Määräyksen perusteena on kaivoslaki (621/2011) 11 §, 51, 67 §). Otettaessa huomioon alueen koko, tutkimussuunnitelma ja sen perustelut, sekä seikka, että kyseessä on vaiheittain etenevä tutkimustoiminta, voidaan tutkimuksia pitää perusteltuna koko alueelle.

#### 7. Määräys vakuuden asettamisesta

Tässä malminetsintäluvassa **ML2022:0096** määrätään lupakohtainen **3500 euron** suuruinen vakuus. Vakuus asetetaan pankkitalletuksena Turvallisuus- ja kemikaalivirastolle kaivoslain (621/2011) 15 §:ssä tarkoitettujen jälkitoimenpiteiden sekä 103 §:ssä tarkoitettun vahingon ja haitan korvaamista, sekä muiden kaivoslakiin perustuvien velvoitteiden täyttämistä varten. Tässä malminetsintäluvassa määrätty vakuus on asetettava viimeistään 30 päivänä siitä, kun

malminetsintälupa on tullut lainvoimaiseksi, luvanhaltijan malminetsinnästä mahdollisesti aiheutuvaa vahinkoa, haittaa tai muuta kaivoslaissa mainittua velvoitetta varten pankkiin avatulle vakuustalletustilille. Kaivoslain 73 §:ssä tarkoitettu luvan siirto ei vapauta vakuutta.

Perustelut: Määräyksen perusteena on kaivoslaki (621/2011) 107, 109, 110 ja 111 §. Vakuus asetetaan kaivosviranomaisen arvion perusteella, joka perustuu malminetsintäalueilla suoritettujen valvontatyön kautta saatuihin havaintoihin. Valvontahavaintojen perusteella tyypillisimpien malminetsintäalueilla sattuvan vahingon suuruusluokka on linjassa tässä luvassa määrätyn vakuuden kanssa. Kaivosviranomaisen on arvioinut toiminnan laatua ja laajuutta (lupamääräys 1), toiminta-alueen erityispiirteitä, sekä luvassa säädettyjä velvoitteita lupamääräykset huomioiden ja päätyttyä määrättyyn vakuuteen. Luvassa sallitut geofysikaaliset- ja geokemialliset tutkimusmenetelmät tai maaperä- ja kallioperänäytteenotto tai tutkimusojat eivät aiheuta merkittävää vahinkoa ympäristölle tai luonnolle, kun tutkimustyö suoritetaan lupamääräyksiä noudattaen. Malminetsinnästä johtuvia tyypillisiä maanomistajalle aiheutuvia vahinkoja ovat lähinnä yksittäiset puustovahingot. Luvassa on kielletty luonnonsuojelulain nojalla rauhoitettujen lajien vahingoittaminen tai vaarantaminen. Mikäli alueella on sellaisia, niitä varten on annettu tarkat rajoitukset. Lähtökohtaisesti luvanhaltijan urakoitsijoilla on erillinen vastuuvakuutus tutkimustoimissa aiheutuneita ennakoimattomia vahinkoja varten. Kaivosviranomaisen harmitsee luvan siirron tai muuttamisen yhteydessä, onko vakuuden suuruutta tarkistettava.

8. Määräykset malminetsintää ja malminetsintäalueen käyttöä koskevista seikoista sen varmistamiseksi, ettei toiminnasta aiheudu kaivoslaissa (621/2011) kiellettyä seurausta

Malminetsintä sekä malminetsintäalueella liikkuminen ja muu alueen käyttö on rajoitettava tutkimustyön kannalta välttämättömiin toimenpiteisiin. Toimenpiteet on suoritettava siten, että niistä ei aiheudu kohtuudella vältettävissä olevaa yleisen tai yksityisen edun loukkausta eikä merkittäviä muutoksia luonnonolosuhteissa. Luonnonolosuhteilla tarkoitetaan alueen pohja- ja pintavesioloja, lämpö- ja kosteusoloja sekä kasvien kasvupaikkatekijöitä.

Tämän päätöksen liitteessä 1 tarkoitettulla malminetsintäalueella ja 30 metrin etäisyydellä sen rajasta toiminnan kannalta välttämättömään liikkumiseen ei tarvita erillistä maastoliikennelupaa. Tutkimustyön kannalta välttämättömiin kairaustoimenpiteisiin saa käyttää alueen vettä, mutta jos kairauksessa käytettävän veden määrä ylittää 100m<sup>3</sup>/vrk, on toimittava siten kuin vesilain (587/2011) 2. luvun 15 §:ssä todetaan. Tutkimustöitä tehtäessä on otettava aina huomioon ympäristönsuojelulain (527/2014) 17§:n mukainen pohjaveden pilaamiskielto. Malminetsinnästä ja muusta malminetsintäalueen käytöstä ei saa aiheutua merkittäviä muutoksia luonnonolosuhteissa, eikä merkittävää maisemallista haittaa.

Malminetsintäluvan haltijan on kairauksen päätyttyä tulpattava kairareitit teräksisen maakairausputken paikalleen jäädessä mansettitulpalla pohjaveden maanpinnalle nousun estämiseksi. Kairaputket on katkaistava noin 0,10–0,20m pituuteen läheltä maanpintaa, kairaputken päät on peitettävä metallisella suojahatulla ja merkittävä selvästi huomiovärillisin puupaaluin, joissa on kairauspaikan tunnisteet ja heijastin. Kairakohteiden jätetuolto sekä siistiminen on tehtävä välittömästi töiden loputtua kohteella.

Perustelut: Malminetsintäluvan haltijan on luovuttuaan malminetsintälupa-alueesta tai sen menetettyään viipymättä saatettava malminetsintäalue yleisen turvallisuuden vaatimaan kuntoon, sekä saatettava alue mahdollisimman

luonnonmukaiseen tilaan (621/2011) 11 ja 15 §.

## 9. Määräykset yleisen ja yksityisen edun kannalta välttämättömistä ja luvan edellytysten toteuttamiseen liittyvistä seikoista

Vaikka tässä malminetsintäluvassa sallitut tutkimusmenetelmät eivät vaikuta laajasti ympäristöön, malminetsintäluvassa haltijan on oltava kuitenkin riittävästi selvillä hankkeen ympäristövaikutuksista siinä laajuudessa kuin kohtuudella voidaan edellyttää.

Alueelta saattaa olla arvokkaita luonto kohteita (reheviä, puron- ja noronvarsimetsiä). Tämä tulee huomioida siten, ettei tutkimustoiminnalla ole heikentäviä vaikutuksia ko. luontokohteisiin ja lajien elinympäristöihin.

Luvansaajan on huolehdittava tutkimustoiminnassaan, ettei eri tutkimusvaiheissa päädy kiintoainesta pintavesiin. Tutkimuskairauksissa merkittävästi kertyvä kairaussoija ja kivimurska tulee kerrätä pois maastosta.

Lupa-alueen itäosaan sijoittuu osin III-luokan pohjavesialue ”Arabiankangas”. Pohjavesialueella ei saa suorittaa tutkimusojien kaivuuta eikä säilyttää pohjavedelle haitallisia aineita. Mahdollisten sosiaalitulojen jätevesiä ei saa päästää pohjavesialueiden maaperään.

Lupa-alueella esiintyy luonnontilaisia tai luonnontilaisten kaltaisia lähteitä. Niiden luonnontilan vaarantaminen on kielletty ja niiden läheisyydessä toimimiseen on jätettävä riittävä suojaetäisyys.

Alueella tunnetaan havaintoja saukosta. Tutkimustoiminta on suoritettava siten, ettei tapahdu lajin heikentämistä tai häviämistä eikä lajin elinympäristön heikentämistä tai tuhoutumista.

Alueella esiintyy silmällä pidettävien kääpäälajien esiintymiä ja vaarantunut kasvilaji (lettosara). Malminetsintä, kun se suoritetaan tässä päätöksessä annettujen lupamääräysten mukaisesti, ei aiheuta harvinaisten tai arvokkaiden luonnonesiintymien olennaista vahingoittumista tai luonnon monimuotoisuuden merkittävää vähenemistä tai häviämisen uhkaa. Malminetsintä on paikallisesti ja ajallisesti lyhytkestoisesti, jolloin kairauksesta aiheutuva kaikenlainen haitta tai häiriö on hyvin vähäinen lintu- ja eläinlajeille, puustolle, ympäristölle tai luonnolle. Vaikka silmälläpidettävien lajien turvaaminen on vapaaehtoista, eikä silmälläpidettävät lajit täytä varsinaisen uhanalaisuuden kriteerejä, silmälläpidettävien lajien esiintymien vahingoittamista tulee välttää tutkimuksissa.

Maastotöiden suunnittelua varten lajien esiintymispaikat voi tarkistaa Lajitietokeskuksen avoimesta Laji.fi -palvelusta (<https://laji.fi/>). Mahdollisen esiintymän laajuuden ja lisätiedot voi tarkistaa Lapin ELY-keskukselta.

Alueeseen kohdistuu maastoliikenneläin mukainen moottorikelkkareitti. Malminetsintä ei saa aiheuttaa haittaa tai vahinkoa moottorikelkkareitin käytölle ja kunnolle.

Lupa-alueella saattaa kaukokartoitus Lidar-aineiston pohjalta tarkasteltuna olla muinaismuistolain (295/1963) suojeltavia kiinteitä muinaisjäännöksiä ja arkeologisia kulttuuriperintökohteita, jotka tulee huomioida lupa-alueen tutkimustöiden ja reittien suunnittelussa.

Lisätietoja kohteen tilanteesta saa Lapin ELY-keskuksen lausunnossa (Liite 5), Metsähallituksen lausunnossa (Liite 6) ja Lapin maakuntamuseon lausunnossa (Liite 7) mainitulta yhteyshenkilöltä tai Tukesilta.

Malminetsintäluvan haltijan tulee esittää hyvissä ajoin ennen tutkimustöiden aloittamista tarkka tutkimussuunnitelma toimenpiteineen ja sijaintitietoineen Tukesille. Lisäksi tutkimussuunnitelma tulee toimittaa tiedoksi toimivaltaiselle Lapin ELY-keskukselle ja Metsähallitukselle ja Lapin maakuntamuseolle.

Perustelut: Tutkimussuunnitelman esittämisvelvollisuudella varmistetaan, että toimenpiteisiin voidaan tarvittaessa valvonnallisesti puuttua. Samalla Tukesin on mahdollista kaivoslain valvonnan toteuttamiseksi arvioida toimenpiteiden vaikutusta ja tarvittaessa antaa tarkempia lisämääräyksiä toimenpiteiden suorittamisesta. Kaivoslaki (621/2011) 11 § ja 12 §, VNa (391/2012) 2 §.

Siirtyminen lupa-alueelle, ja lupa-alueella liikkuminen on sulanmaan aikana pyrittävä suunnittelemaan niin, että luontaisia aukkoja ja olemassa olevia uria käytetään mahdollisimman paljon hyväksi. Kosteikkoalueilla liikkumista tulee ensisijaisesti välttää sulanmaan aikana. Toiminnanharjoittajan on oltava selvillä toimintansa ympäristövaikutuksista, ympäristöriskeistä ja niiden hallinnasta sekä haitallisten vaikutusten vähentämismahdollisuuksista. Koneellinen tutkimus ja näytteenotto alueilla, joilla on olemassa vaarana, että tutkimukset tai liikkuminen aiheuttaa maaperään vahinkoja (suot), tulee suorittaa aina ajankohtana, jolloin maaperä on jäänyt. Tutkimusmontut ja kuopat tulee merkitä huomiokepein sekä luiskata loiva reunaisiksi päistään niiden ollessa auki ja sisältävän putoamisvaaran.

Malminetsintäluvan haltijan on rajoitettava malminetsintä ja muu malminetsintäalueen käyttö tutkimustyön kannalta välttämättömiin toimenpiteisiin. Toimenpiteet on suunniteltava siten, että niistä ei aiheudu kohtuudella vältettävissä olevaa yleisen tai yksityisen edun loukkausta. Malminetsintäluvan nojalla tapahtuvasta malminetsinnästä ja muusta malminetsintäalueen käytöstä ei saa aiheutua:

- 1) haittaa ihmisten terveydelle tai vaaraa yleiselle turvallisuudelle;
- 2) olennaista haittaa muulle elinkeinotoiminnalle;
- 3) merkittäviä muutoksia luonnonolosuhteissa;
- 4) harvinaisten tai arvokkaiden luonnonesiintymien olennaista vahingoittumista;
- 5) merkittävää maisemallista haittaa.

Perustelut: Määräys perustuu kaivoslain (621/2011) 11 § ään.

#### 10. Määräys malminetsintäkorvauksen suuruudesta ja maksuajankodasta

Malminetsintäluvan haltijan on maksettava malminetsintäalueeseen kuuluvien kiinteistöjen omistajille vuotuista korvausta **20 euroa hehtaarilta** luvan voimassaoloajalta. Malminetsintäalueesta lasketaan kokonaispinta-ala, ja jokaisen kiinteistön tai muiden rekisteriyksiköiden osalta pinta-ala vähintään 0,1 hehtaarin tarkkuudella.

Malminetsintäkorvaus ensimmäiseltä vuodelta on maksettava viimeistään 30 päivänä siitä, kun malminetsintälupa on tullut lainvoimaiseksi. Seuraavina vuosina korvaus on maksettava vastaavana ajankohtana. Luvan haltijan on ilmoitettava malminetsintäkorvauksen kokonaissuorituksesta kirjallisesti kaivosviranomaiselle, kun velvollisuus on täytetty.

Perustelut: Määräys perustuu kaivoslain (621/2011) 99 §:ään, jossa säädetään malminetsintäkorvauksen suuruudesta ja maksutavasta ja kaivoslain (621/2011) 51.11 § ja 152.1 §.



Mikäli hakija pienentää tai muuttaa tässä päätöksessä määrättyä malminetsintäaluetta muutoshakemuksella, määräytyy uusi malminetsintäkorvaus maanomistajalle seuraavasta tämän lupapäätöksen maksupäivästä alkaen muutospäätöksessä määrättävän pinta-alan mukaan.

Perustelut: Määräys perustuu kaivoslain (621/2011) 51 §, 67, 69 §:ään jossa säädetään malminetsintäluvan raukeamisesta ja muuttamisesta.

#### 11. Määräys vahinkojen ja haittojen korvaamisesta malminetsintäalueella

Malminetsintäluvan haltijan on korvattava malminetsintäalueella tapahtuvasta kaivoslakiin (621/2011) perustuvasta toiminnasta aiheutuneet vahingot ja haitat, jollei jonkin toimenpiteen osalta korvauksesta toisin säädetä.

Perustelut: Määräys perustuu kaivoslain (621/2011) 103 §:ään, jossa säädetään vahinkojen ja haittojen korvaamisesta malminetsintäalueella.

#### 12. Poronhoidolle aiheutuvien haittojen vähentämiseksi erityisellä poronhoitoalueella

Alue kuuluu Kuivasalmen paliskunnan alueeseen. Malminetsintätutkimukset on sovitettava alueella toimivan paliskunnan kanssa siten, ettei niistä aiheudu kohtuutonta haittaa poronhoidolle. Malminetsintäluvan haltijan on ilmoitettava Kuivasalmen paliskunnalle tutkimustöistä ja niiden aikataulusta, sekä muusta alueiden käytöstä hyvissä ajoin ennen tutkimustöiden aloittamista. Malminetsintäluvan haltijan on otettava huomioon alueella mahdollisesti olevat poronhoidolle tärkeät rakenteet kuten esimerkiksi erotusaita ja käytettävä valmiita veräjiä kulkemiseen.

Perustelut: Edellä mainituilla toimenpiteillä ehkäistään malminetsinnästä poronhoidolle mahdollisesti aiheutuvia haittoja erityisellä poronhoitoalueella. Määräys perustuu Poronhoitolain (848/1990) 2§:ään ja kaivoslain (621/2011) 51 §:ään.

### Hakemuksen käsittely

Hakemus: 358 Exploration Oy	16.12.2022
Kuulutus hakemuksesta: Tukes	23.1.2023
Lausuntopyynnöt: Tukes	23.1.2023
Päätös: Tukes	30.3.2023

### Lupahakemuksesta tiedottaminen

Tukes on tiedottanut hakemuksesta 23.1.2023 kuuluttamalla siitä 30 päivän ajan Kittilän kunnan ilmoituskanavilla. Hakemus on ollut nähtävillä myös Tukesin internet-sivuilla. Hakemus on ollut nähtävillä 1.3.2023 saakka.

Tukes on tiedottanut hakemuksesta asianosaisille maanomistajille kirjeitse 23.1.2023

Lausunnot ja mielipiteet on pyydetty toimitettavaksi viimeistään 1.3.2023. Tämän päivämääränkin jälkeen toimitetut lausunnot ja mielipiteet on otettu ratkaisussa huomioon.

## Lausuntopyynnöt ja lausunnot hakemuksesta

Hakemuksesta on lähetetty lausuntopyynnöt ja saatu lausunnot seuraavasti:

- 1) Tukesin lausuntopyyntö on lähetetty **Kittilän kunnalle** 23.1.2023.  
Kittilän kunta on antanut lausunnon 6.2.2023 (liite 4).
- 2) Tukesin lausuntopyyntö on lähetetty **Lapin ELY-keskukselle** 23.1.2023.  
Lapin ELY –keskus on antanut lausunnon 1.3.2023 (liite 5).
- 3) Tukesin lausuntopyyntö on lähetetty **Metsähallitukselle** 23.1.2023.  
Metsähallitus on antanut lausunnon 2.2.2023 (liite 6).
- 4) Tukesin lausuntopyyntö on lähetetty **Lapin maakuntamuseolle** 23.1.2023.  
Lapin maakuntamuseo on antanut lausunnon 21.2.2023 (liite 7).
- 5) Tukesin lausuntopyyntö on lähetetty **Kuivasalmen paliskunnalle** 23.1.2023.  
Kuivasalmen paliskunta on antanut lausunnon 1.3.2023 (liite 8).

## Muistutukset ja mielipiteet

Hakemuksen johdosta ei esitetty muistutuksia tai mielipiteitä.

## Hakijan vastine

Hakijalta ei ole pyydetty vastinetta.

## Tukesin kannanotto lausunnoissa ja muistutuksissa esitettyihin yksilöityihin vaatimuksiin

Lausunnoissa, muistutuksissa ja mielipiteissä esitetyt asiat on otettu lupapäätöksessä huomioon lupamääräyksiin.

## Tiedoksi luvan haltijalle

### Kaivoslain (621/2011) suhde muuhun lainsäädäntöön

Sen lisäksi, mitä kaivoslaissa säädetään, sovelletaan kaivoslain mukaista lupa- tai muuta asiaa ratkaistaessa ja muutoin tämän lain mukaan toimittaessa muun muassa; luonnonsuojelulakia ([1096/1996](#)), ympäristönsuojelulakia ([527/2014](#)), erämaalakia ([62/1991](#)), maankäyttö- ja rakennuslakia ([132/1999](#)), vesilakia ([587/2011](#)), poronhoitolakia ([848/1990](#)), säteilylakia ([592/1991](#)), ydinenergialakia ([990/1987](#)), muinaismuistolakia ([295/1963](#)), maastoliikennelakia ([1710/1995](#)) ja patoturvallisuuslakia ([494/2009](#)). VesiL [587/2011](#). Malminetsintäluvan haltijan on aina noudatettava Suomen lainsäädäntöä ja asiaan liittyviä muita kansainvälisiä sopimuksia.

### Maastossa liikkuminen

Maastoliikennelain (1710/1995) 4.1 §:n ja 4.2 §:n 9-kohdan mukaan kaivoslaissa (621/2011) tarkoitettulla malminetsintäalueella ja 30 metrin etäisyydellä sen rajasta moottorikäyttöisellä ajoneuvolla liikkuminen ei edellytä maanomistajan tai haltijan lupaa, kun kyse on asianomaisessa malminetsintäluvassa tai kaivosluvassa tarkoitettun toiminnan kannalta välttämättömästä liikkumisesta. Mikäli malminetsintäalue rajautuu alueeseen, jolla liikkumista on rajoitettu (esim.

luonnonsuojelualue), malminetsintäalueen rajan ulkopuolella tarvitaan alueen hallinnasta vastaavan viranomaisen suostumus.

Viitaten lupamääräykseen 9, malminetsintäluvan haltija veloitetaan rajoittamaan malminetsintä ja malminetsintäalueen käyttö tutkimustyön kannalta välttämättömiin toimenpiteisiin. Malminetsinnästä ei saa aiheutua merkittäviä muutoksia luonnonolosuhteissa, harvinaisten tai arvokkaiden luonnonesiintymien olennaista vahingoittumista, merkittävää maisemallista haittaa. Alueen koskemattomuuteen, joka liittyy alueen suojelutavoitteisiin, on säilytettävä. Aiheutetut vahingot on korvattava maanomistajalle.

### Luvan muuttaminen ja raukeaminen

Malminetsintäluvan haltijan on kaivoslain (621/2011) 69 §:n mukaan haettava malminetsintäluvan muuttamista, jos tutkimussuunnitelmaa muutetaan tai täydennetään siten, että lupamääräyksiä on tarpeen tarkistaa. Luvanhaltija voi lisäksi hakea malminetsintäluvan muuttamista lupamääräysten tarkistamiseksi, kun luvan mukaista toimintaa on tarpeen muuttaa.

Kaivosviranomaisen on päätettävä, että malminetsintälupa raukeaa, jos luvanhaltija tekee asiaa koskevan ilmoituksen. Luvanhaltija on velvollinen tekemään ilmoituksen, jos tarkoituksena ei enää ole harjoittaa lupaan perustuvaa toimintaa. Malminetsintälupa raukeaa ilmoituksen saavuttua kaivosviranomaiselle.

### Luvan voimassaolon jatkaminen

**Luvanhaltijan tulee toimittaa hakemus malminetsintäluvan voimassaolon jatkamiseksi kaivosviranomaiselle viimeistään kaksi kuukautta ennen luvan voimassaolon päättymistä. (VnA kaivostoiminnasta (391/2012) 27.1 §).**

Kaivoslain (621/2011) 61.1 §:n mukaan malminetsintäluvan voimassaoloa voidaan jatkaa enintään kolme vuotta kerrallaan siten, että lupa on voimassa yhteensä enintään viisitoista vuotta.

Kaivoslain (621/2011) 61.2 §:n mukaan malminetsintäluvan voimassaolon jatkamisen edellytyksenä on, että:

- 1) malminetsintä on ollut tehokasta ja järjestelmällistä;
- 2) esiintymän hyödyntämismahdollisuuksien selvittäminen edellyttää jatkotutkimuksia;
- 3) luvanhaltija on noudattanut tässä laissa säädettyjä velvollisuuksia samoin kuin lupamääräyksiä;
- 4) voimassaolon jatkamisesta ei aiheudu kohtuutonta haittaa yleiselle tai yksityiselle edulle.

Kaivoslain (621/2011) 66 §:n mukaan malminetsintäluvan voimassaolon jatkamista varten lupaviranomaiselle on ennen luvan voimassaolon päättymistä toimitettava lupahakemus sekä lupaharkinnan kannalta tarpeelliset ja luotettavat selvitykset edellä mainituista voimassaolon jatkamisen edellytyksistä.

Kaivostoiminnasta annetun valtioneuvoston asetuksen (391/2012) 27.2 §:n mukaan hakemuksesta tulee käydä ilmi hakijan haluamat muutokset lupa-alueeseen tai muut merkittävät muutokset sekä asianosaisissa tapahtuneet muutokset. Asetuksen 27.3 §:n mukaisesti hakemukseen tulee liittää lupaharkinnan kannalta tarpeellinen ja luotettava selvitys:

- 1) hakemuksen kohteena olevan luvan nojalla tehdyistä toimenpiteistä ja niiden tuloksista;
- 2) alueelle kohdistuneiden tutkimuskustannusten määrästä;

- 3) esiintymän hyödyntämismahdollisuuksista ja jatkotutkimusten tarpeellisuudesta;
- 4) perustelut aluerajaukselle.

Lisäksi hakemukseen sovelletaan vastaavasti, mitä lupahakemuksesta säädetään kaivoslain (621/2011) 34 §:ssä.

### Lupapäätöksestä tiedottaminen

Lupapäätös on toimitettu päätöksenantopäivänä:

- 358 Exploration Oy:lle,

Jäljennös päätöksestä on toimitettu antopäivänä

- Kittilän kunnalle,
- Lapin ELY-keskukselle,
- Metsähallitukselle,
- Lapin maakuntamuseolle tiedoksi,
- Kuivasalmen paliskunnalle,
- niille, jotka ovat jäljennöstä erikseen pyytäneet

Päätöksen antamisesta on ilmoitettu

- maanomistajille (kirjeitse)
- asianosaisille, joita asia erityisesti koskee
- niille, jotka ilmoitusta ovat erikseen pyytäneet

Tukes toimittaa Maanmittauslaitokselle malminetsintäluvasta tiedot merkittäväksi kiinteistötietojärjestelmään.

Perustelut: Päätöksestä tiedottaminen ja siinä noudatettu menettely perustuvat kaivoslain (621/2011) lupapäätöksestä tiedottamista koskevaan 58 §:ään.

### Päätösmaksu

Tästä päätöksestä perittävä maksu on **7300 €**. Valtion talous- ja henkilöstöhallinnan palvelukeskus lähettää laskun hakijalle.

Maksu perustuu hakemuksen vireille tullessa voimassa olleeseen asetukseen Turvallisuus- ja kemikaaliviraston maksullisista suoritteista (1283/2021).

### Muutoksenhaku

Tähän päätökseen saa kaivoslain (621/2011) 162 §:n nojalla hakea muutosta valittamalla **Pohjois-Suomen hallinto-oikeuteen**.

Valitus on tehtävä kirjallisesti 30 päivän kuluessa päätöksen tiedoksisaannista (808/2019, 13 §). Päätöksen tiedoksisaannin katsotaan tapahtuneen seitsemäntenä päivänä päätöksen julkaisemisesta. Liitteenä olevasta valitusosoituksesta ilmenee, miten muutosta haettaessa on meneteltävä.

Päätöksestä perittävästä maksusta valitetaan samassa järjestyksessä kuin pääasiasta.

**Lisätietoja**

kaivosasiat@tukes.fi tai ylitarkastaja Antti Mikkola puh. 029 505 2184

Asian on esiteltyt ylitarkastaja Antti Mikkola ja ratkaissut ylitarkastaja Ilkka Keskitalo. Tämä asiakirja on allekirjoitettu sähköisesti. Allekirjoittajan henkilöllisyyden ja allekirjoituksen ajankohdan voi varmistaa allekirjoitusta klikkaamalla ja asiakirjan aitous voidaan todentaa sähköisesti. Jos asiakirjaa muutetaan jälkikäteen, allekirjoitus ei ole enää kelvollinen. Sähköinen asiakirja on alkuperäiskappale, eikä allekirjoituksen oikeellisuutta voi varmistaa paperitulosteesta. Alkuperäisen sähköisen asiakirjan voi tarvittaessa pyytää Tukesin kirjaamosta.

**LIITTEET**

Liite 1	ML2022:0096 lupakartta
Liite 2	Tilakohtaiset pinta-alat malminetsintälupa-alueella
Liite 3	Asianosaiset maanomistajat
Liite 4	Kittilä kunnan lausunto
Liite 5	Lapin ELY-keskuksen lausunto
Liite 6	Metsähallituksen lausunto
Liite 7	Lapin maakuntamuseon lausunto
Liite 8	Kuivasalmen paliskunnan lausunto
Liite 9	Ohje vakuuden asettamiseksi

## **VALITUSOSOITUS**

### **Valitusviranomainen**

Päätökseen saa hakea muutosta valittamalla sille hallinto-oikeudelle, jonka tuomiopiirissä pääosa tässä päätöksessä tarkoitettusta alueesta sijaitsee. Toimivaltainen hallinto-oikeus on mainittu valitusosoituksen lopussa. Valituskirjelmä osoitetaan valitusviranomaiselle ja se on toimitettava valitusajassa hallinto-oikeuden kirjaamoon.

### **Valitusaika**

Valitus on tehtävä kirjallisesti 30 päivän kuluessa päätöksen tiedoksisaannista. Päätöksen tiedoksisaannin katsotaan tapahtuneen seitsemäntenä päivänä päätöksen julkaisemisesta.

### **Valitusoikeus**

Malminetsintälupaa, kaivoslupaa ja kullanhuuhtontalupaa koskevaan päätökseen, mainitun luvan voimassaolon jatkamista, raukeamista, muuttamista ja peruuttamista koskevaan päätökseen sekä kaivostoiminnan lopettamispäätökseen saa hakea muutosta:

- 1) asianosainen;
  - 2) rekisteröity yhdistys tai säätiö, jonka tarkoituksena on ympäristön-, terveyden- tai luonnonsuojelun taikka asuinympäristön viihtyisyyden edistäminen ja jonka sääntöjen mukaisella toiminta-alueella kysymyksessä olevat ympäristövaikutukset ilmenevät;
  - 3) toiminnan sijaintikunta tai muu kunta, jonka alueella toiminnan haitalliset vaikutukset ilmenevät;
  - 4) elinkeino-, liikenne- ja ympäristökeskus ja muu asiassa toimialallaan yleistä etua valvova viranomainen;
  - 5) saamelaiskäräjät sillä perusteella, että luvassa tarkoitettu toiminta heikentää saamelaisten oikeutta alkuperäiskansana ylläpitää ja kehittää omaa kieltään ja kulttuuriaan;
  - 6) kolttien kyläkokous sillä perusteella, että luvassa tarkoitettu toiminta heikentää kolttien alueella kolttien elinolosuhteita ja mahdollisuuksia harjoittaa elinkeinoja.
- Kaivosviranomaisella on lisäksi oikeus valittaa sellaisesta päätöksestä, jolla hallinto-oikeus on muuttanut sen tekemää päätöstä tai kumonnut päätöksen.

### **Valituksen sisältö**

Valituskirjelmässä on ilmoitettava

- päätös, johon haetaan muutosta
- miltä kohdin päätökseen haetaan muutosta ja mitä muutoksia siihen vaaditaan tehtäväksi
- perusteet, joilla muutosta vaaditaan
- valittajan nimi ja kotikunta
- postiosoite ja puhelinnumero, joihin asiaa koskevat ilmoitukset valittajalle voidaan toimittaa

Jos valittajan puhevaltaa käyttää hänen laillinen edustajansa tai asiamiehensä tai jos valituksen laatijana on joku muu henkilö, valituskirjelmässä on ilmoitettava

myös tämän nimi ja kotikunta.

Valittajan, laillisen edustajan tai asiamiehen on allekirjoitettava valituskirjelmä, ellei valituskirjelmää toimiteta sähköisesti (telekopiona tai sähköpostilla).

### Valituksen liitteet

Valituskirjelmään on liitettävä

- päätös, johon haetaan muutosta valittamalla, alkuperäisenä tai jäljennöksenä
- asiakirjat, joihin valittaja vetoaa vaatimuksensa tueksi, jollei niitä ole jo aikaisemmin toimitettu viranomaiselle
- asiamiehen valtakirja

### Valituskirjelmän toimittaminen perille

Valituskirjelmän voi viedä valittaja itse tai hänen valtuuttamansa asiamies. Valituskirjelmä liitteineen voidaan myös lähettää postitse, telekopiona tai sähköpostilla. Postiin valituskirjelmä on jätettävä niin ajoissa, että se ehtii perille valitusajan viimeisenä päivänä ennen aukioloajan päättymistä. Hallinto-oikeudessa kirjaamon aukioloaika on klo 8.00–16.15. Sähköisesti (telekopiona tai sähköpostilla) toimitetun valituskirjelmän on oltava toimitettu niin, että se on käytettävissä vastaanottolaitteessa tai tietojärjestelmässä määräajan viimeisenä päivänä ennen virka-ajan päättymistä.

Valittajalta peritään hallinto-oikeudessa **oikeudenkäyntimaksu 270 euroa**. Tuomioistuinten ja eräiden oikeushallintoviranomaisten suoritteista perittävistä maksuista annetussa laissa (701/1993) on erikseen säädetty eräistä tapauksista, joissa maksua ei peritä.

Toimivaltaisen hallinto-oikeuden yhteystiedot muutoksenhakua varten:

#### **Pohjois-Suomen hallinto-oikeus**

käyntiosoite: Isokatu 4, Oulu

3.4.2023 alkaen käyntiosoite: Torikatu 34-90, 90100 Oulu

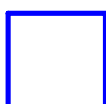
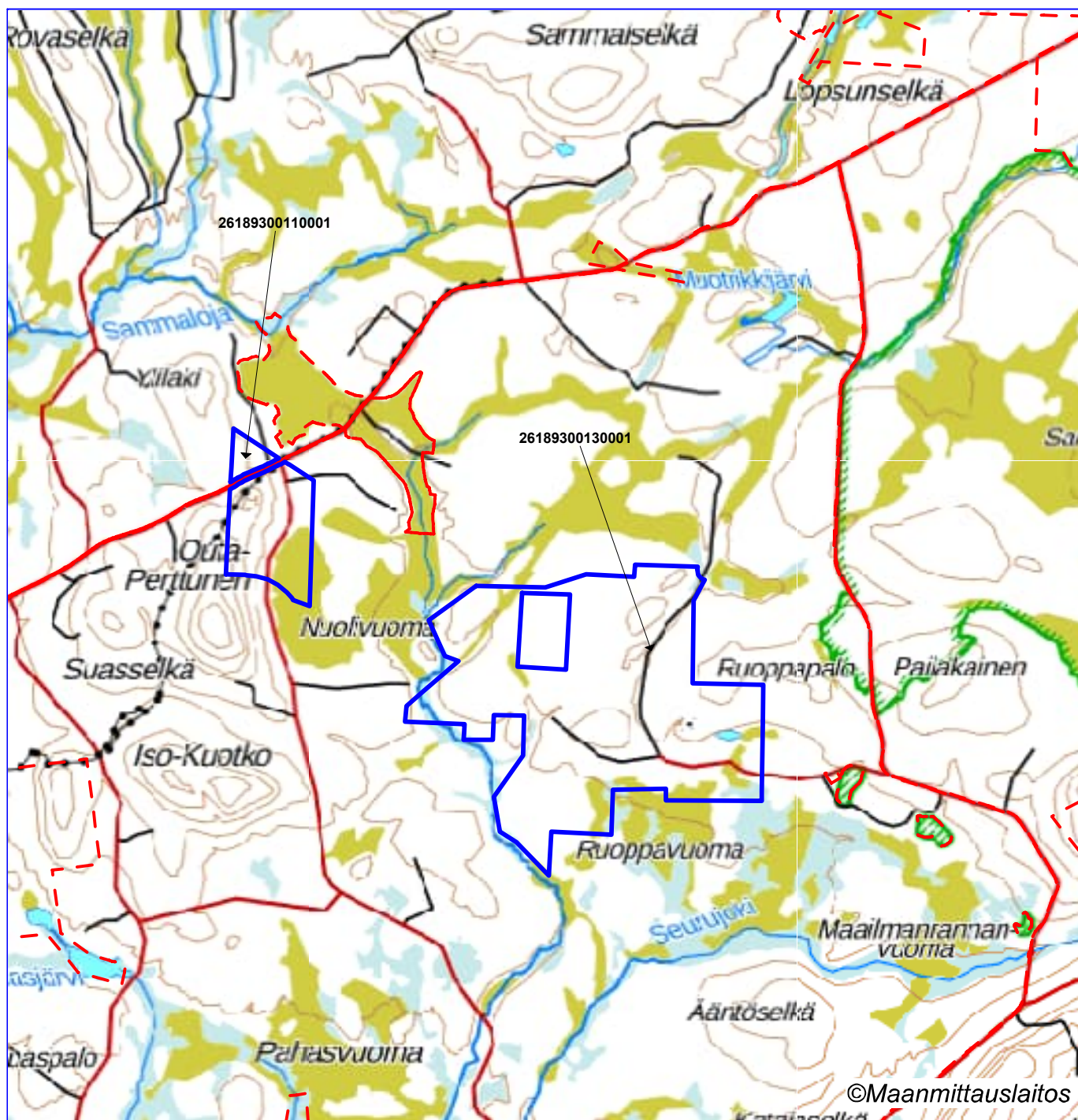
postiosoite: PL 189, 90101 Oulu

puhelin: 029 56 42800

faksi: 029 56 42841

sähköposti: [pohjois-suomi.hao@oikeus.fi](mailto:pohjois-suomi.hao@oikeus.fi)

Sähköinen asiointipalvelu: <https://asiointi2.oikeus.fi/hallintotuomioistuimet>



Malminetsintälupa-alue



Kiinteistörajat

Mittakaava 1:100000

358 Exploration Oy  
Ruoppapalo  
ML2022:0096





Kiinteistötunnus	Pinta-ala (ha)
26189300130001	1957,05
26189300110001	35,18
	1992,24

Pinta-ala yhteensä: 1992,24 ha

Lupatunnus  
ML2022:0096  
Liite 3

ASIANOSAINEN MAANOMISTAJA


**Lausunto 358 Exploration Oy:n malminetsintälupahakemuksesta, Ruoppapalo, ML2022:0096**

2/10.01.01/2020

Khall 31.01.2023 § 37

(Lisätietoja: Maanmittausteknikko [REDACTED]  
[REDACTED])

358 Exploration Oy on jättänyt Tukesille Kittilän kunnan alueelle, Kuivasalmen paliskunnan erityiselle poronhoitoalueelle kohdistuvan lupahakemuksen koskien Ruoppapalo – nimistä malminetsintälu-pa-alueetta. Lausunto on pyydetty antamaan Tukesille 1.3.2023 mennessä.

Malminetsintäalueen pinta-ala on 1993,6 ha.

Hakemusalueen sisälle ei ole hakijan tiedossa olevia luonnonsuojelualueita. Hakemusalueen lähistöllä sijaitsee: Soidensuojeluohjelmaan kuuluva Ristivuoman ojitusrauhoitusalue (SSO120591), joka sijaitsee noin 200 m koilliseen hakemusalueen luoteisosasta. Hakemusalueesta noin 1,8 km itään sijaitsee lehtojensuojeluohjelmaan kuuluva Arabiankankaan lehto (LHO120400). Lähistöllä valtion maalla sijaitsee Arabiankankaan lehtojensuojelualue (LHA 120037), noin 1,3 km hakemusalueesta itään.

Yhtiö etsii alueelta kultaa, kuparia, kobolttia ja nikkeliä sekä platina-ryhmän metalleja. Suunniteltuja tutkimusmenetelmiä ovat 1. ja 2. malminetsintävuosina mm. kallioperäkartoitus ja lohkar-etsintä, maaperä – ja moreeninäytteenottoa, geofysikaaliset maasto- ja lentomittaukset, montutus tela-alustaisella kaivinkoneella, tarvittaessa timanttikairausta ja geofysikaalisia reikämittauksia. kallioperäkairaus ja tutkimusojitus. Jatkossa 3. ja 4. malminetsintävuosina BOT- näytteenotto, timanttikairaus, geofysikaaliset mittaukset sekä montutus. Töiden kesto riippuu malminetsintätöiden tuloksista. Töiden ajoitus suunnitellaan yhdessä paliskunnan, viranomaisten ja muiden sidosryhmien kanssa.

Hakemuksen mukaan suunnitellun toiminnan johdosta ei synny kaivannaisjätettä. Syväkairauksessa syntyvä kairaussoija on samaa kallioperäainesta, jota alueen kivennäismaalajeissa on jo luonnostaan. Luonnonkannalta erityisen herkällä paikoilla voidaan käyttää kairauksissa suljettua vesikiertoa sekä kuljettaa kerätty kairaussoija pois kairauspaikalta. Kaivinkoneella tehdyt tutkimusojat (montutus) peitetään mahdollisimman pian.

Hakemuksen mukaan malminetsintätöiden vaikutukset vesistöihin, pohjavesiin, ihmisiin, eläimiin ja maa- ja kallioperään ovat hyvin vähäiset tai niitä ei ole lainkaan. Tutkimuskohteiden loppusiivous tehdään siten, että niin kohteet kuin niille johtavat kulku-urat jäävät

mahdollisimman alkuperäiseen tilaan. Montut peitetään mahdollisimman pian, kairaputket katkaistaan läheltä maanpintaa ja kairareiät tulpataan. Alueella tiedossa olevia arvokkaita luonto- ja kulttuurikohteita, kosteikkoja ja vesistöjä pyritään ensisijaisesti välttämään kokonaan. Tutkimussuunnitelmat toimitetaan aina ennakkoon tiedoksi maanomistajille, paliskunnalle sekä muille asianosaisille ja niitä pyritään mahdollisuuksien mukaan muokkaamaan heidän toivomustensa ja vaatimustensa mukaisesti.

Hakemuksen mukaan malminetsintätoiminnan loputtua tutkimussuunnitelman seurauksena maastoon jää vain vähäisiä jälkiä toiminnasta. Toiminnan mahdollisesti aiheuttamat puusto- ja muut vahingot pyritään korvaamaan jo toiminnan aikana.

Kartta malminetsintä lupa-alueesta esityslistan ja pöytäkirjan liitteenä, asiakirjat esityslistan oheismateriaalina.

Kunnanjohtaja:

Kunnanhallitus päättää lausuntonaan 358 Exploration Oy:n lupahakemuksesta koskien Ruoppapalo malminetsintä lupaa ilmoittaa seuraavaa:

Lupahakemus ei kohdistu Kittilän kunnan asema- eikä yleiskaava-alueille. Siten kaavoituksen kannalta hakemuksen johdosta ei ole huomautettavaa.

Luvassa tulee edellyttää sopimaan työskentelyajankohdista ja – tavoista paliskuntien kanssa ennen malminetsintätöiden aloittamista, jotta poronhoitotyölle sekä muulle paikalliselle toiminnalle mahdollisesti aiheutuva haitta tulisi vältettyä taikka selvitettyä aina etukäteen. Malminetsintäalue tulee ennallistaa toimijan toimesta.

Malminetsinnästä ei saa olla haittaa paikalliselle asutukselle, pohjavesialueille eikä alueen poronhoidolle.

Kittilän kunta edellyttää, että kittiläläisten kuntalaisten tulee voida asioida malminetsintäyhtiön kanssa suomen kielellä.

Alueeseen kohdistuu maastoliikennelain mukainen moottorikelkkareitti. Malminetsintä ei saa aiheuttaa haittaa moottorikelkkareitin käytölle.

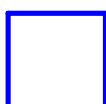
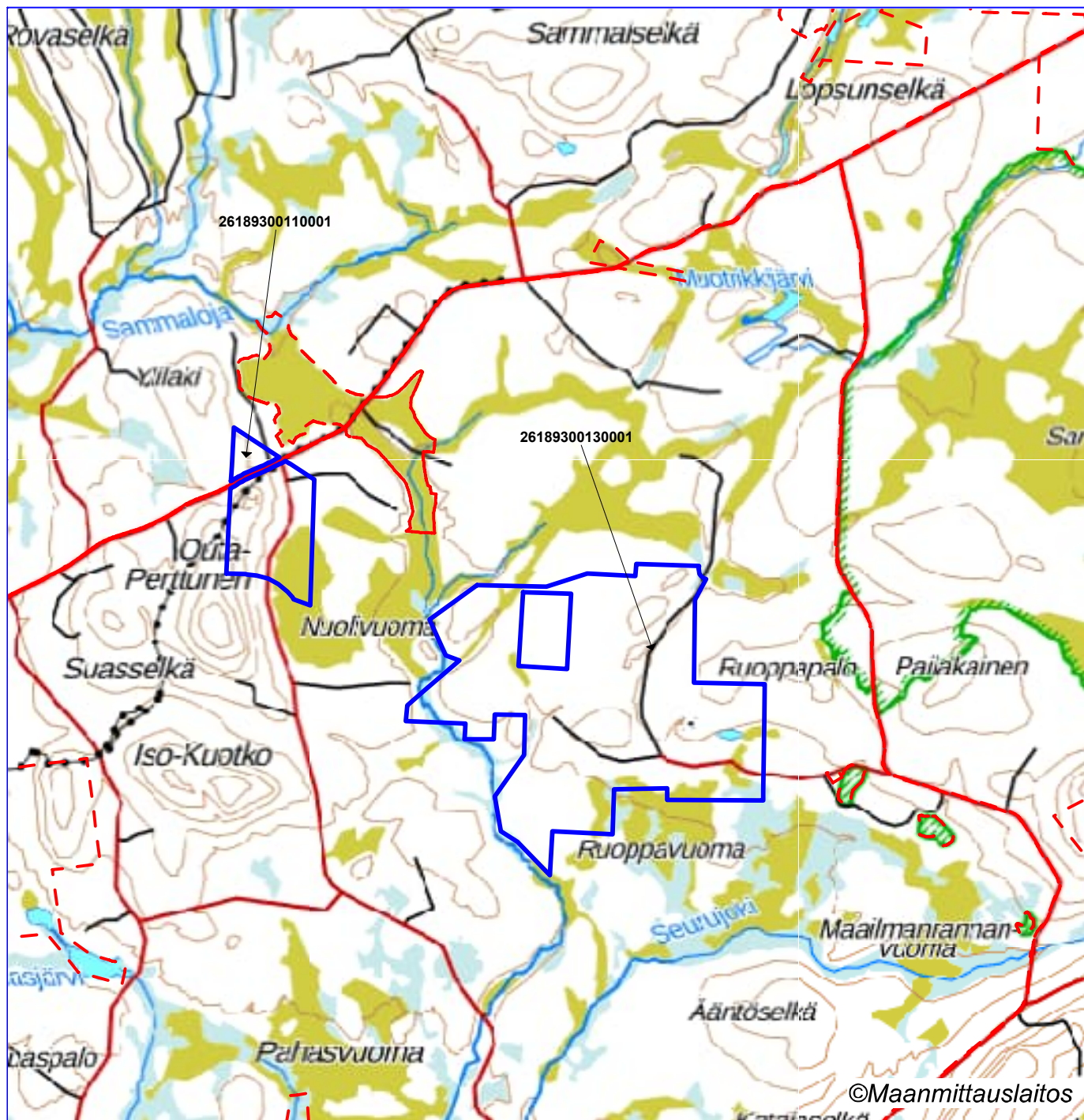
Muilta osin Kittilän kunnalla ei ole hakemuksesta huomautettavaa.

Päätös:

Esitys hyväksyttiin.

**MUUTOKSENHAKUKIELTO**

Tästä päätöksestä ei saa tehdä oikaisuvaatimusta eikä kunnallisvalitusta, koska päätös koskee kuntalain 136 §:n mukaan valmistelua tai täytäntöönpanoa; työ- ja virkaehtosopimuksen tulkintaa tai soveltamista; tai työjohto- ja valvontaoikeuden käyttämistä.



Malminetsintäluvhakemusalue



Kiinteistörajat

Mittakaava 1:100000

358 Exploration Oy  
Ruoppapalo  
ML2022:0096





Turvallisuus- ja kemikaalivirasto (Tukes)  
[kaivosasiat@tukes.fi](mailto:kaivosasiat@tukes.fi)

1.3.2023

LAPELY/504/2023

Viite Lausuntopyyntöne 23.1.2023

## **Malminetsintälupahakemus ML2022:0096, Exploration Oy, Kittilä**

Turvallisuus- ja kemikaalivirasto (Tukes) pyytää kaivoslain (10.6.2011/621) 37 §:n nojalla Lapin ELY-keskukselta lausuntoa liitteenä olevasta Kittilän kunnan alueelle kohdistuvasta malminetsintälupahakemuksesta.

Exploration Oy hakee malminetsintälupaa 1993,6 ha:n laajuiselle alueelle Kittilään (ML2022:0096 Ruoppapalo). Kyseessä on uusi hakemus.

Alueella on tarkoitus tehdä monipuolisesti malminetsintätöitä ml. timanttikairaus. Näytteenotossa käytetään kumitela-alustaisia kairausyksiköitä, mönkijöitä, moottorikelkkaa, droonia ja helikopteria tai lentokonetta.

### **Lapin ELY-keskuksen lausunto:**

#### *Luonnonsuojelualueet*

Haetulla malminetsintäalueella ei ole perustettuja luonnonsuojelualueita, valtioneuvoston hyväksymiä luonnonsuojeluohjelmiin kuuluvia alueita, Natura 2000 -verkoston kohteita, luonnonsuojelulain 29 §:n tarkoittamia, rajattuja luontotyyppisiä, luonnonsuojelulain 47 §:n tarkoittamia erityisesti suojeltavien lajien rajattuja esiintymispaikkoja.

Malminetsintäalue sijaitse valtakunnallisesti tai maakunnallisesti arvokkaalla maisema-alueella. Alueella ei ole valtakunnallisesti arvokkaita tuuli- ja rantakerrostumia, moreenimuodostumia, kallioalueita tai kivikoita.

#### *Uhanalaiset lajit*

Hakemusalueen länsireunalla virtaavassa Nuutijoessa on saukkoreviirejä (Laji.fi 1.3.2023 ja YVA-selostus 2021/Agnico Eagle). Luonnonsuojelulain 49 §:n 1 mom. mukaan saukon lisääntymis- ja levähdyspaikkojen heikentäminen on kielletty. Vesistöjen lähellä toimittaessa on huolehdittava siitä, ettei syväkairauksissa maanpinnalle nouseva kiviaines, soija, pääse valumaan vesistöihin missään tilanteessa, eikä muukaan koneellinen näytteenotto ja liikkuminen aiheuta kuormitusta vesistöihin. Myös ojitetuilla aloilla on toimittava siten, että kiintoainetta tai poraussoijaa ei pääse oja myöten kulkeutumaan vesistöihin. Lisäksi vesistöjen ympäristö tulisi säilyttää

mahdollisimman luonnonmukaisena. Puron uoman luonnontilan säilymisen vaarantaminen on kielletty (VL 3. luku 2 §). Tämä tulee huomioida myös purojen ylityksissä.

Lisäksi lupahakemusalueella kasvaa silmälläpidettäviä kääpiä. Ajantasaiset uhanalaisen lajiston esiintymätiedot malminetsintäalueelta tulee tarkistaa ja huomioida tutkimussuunnitelmaa laadittaessa. Lajitietoa voi tarkastella ja ladata Suomen lajitietokeskuksen Laji.fi-sivuston kautta. Suurin osa lajiaineistosta on suoraan kaikkien nähtävissä, mutta sensitiivisten lajien paikkatiedot on karkeistettu esim. 1 km tai 5 km ruudun tarkkuudelle tai joissain tapauksissa salattu kokonaan. Nämä käyttörajoitetut aineistot saa käyttöönsä kirjautumalla Laji.fi-sivustolle ja tekemällä aineistopyynnön tietyltä alueelta.

### *Pohjavesialue*

Hakemusalueen kaakkoiskulmassa sijaitsee Arabiankangas niminen III-luokan pohjavesialue. Kaikessa toiminnassa tulee pohjavesialueella olla huolellinen, jotta toiminnasta ei aiheudu ympäristönsuojelulain pohjaveden pilaamiskiellon (YSL 527/2014 17 §) tai vesilain (mm. VL 587/2011 3 luku 2 §) vastaisia vaikutuksia. Tutkimusojien kaivuuta ei tule pohjaesialueella tehdä. Pohjavedenpinta varsinkin muodostuman reunaosissa on yleensä lähempänä maanpintaa, joten on olemassa vaara, että esimerkiksi kaivun yhteydessä vettä johtavat kerrokset kaivetaan auki. Tällöin saattaa aiheutua pohjavesiesiintymän antoisuutta alentavaa pohjaveden purkautumista tai pintavesien imeytymistä pohjavesiesiintymään, mikä saattaa aiheuttaa pohjaveden laadun heikkenemistä tai määrän vähenemistä.

Pohjavesialueella ei tule säilyttää tai tankata työkoneita eikä varastoida pohjavedelle haitallisia aineita (esim. poltto- ja voiteluaineet). Maaperään ei saa tulla mitään öljypäästöjä. Mahdolliset päästöt on välittömästi ilmoitettava valvontaviranomaiselle. Kairauksissa tai muissa vastaavissa toimenpiteissä mahdollisesti käytettävät vedet johdetaan pohjavesialueen ulkopuolelle. Mikäli alueelle sijoitetaan väliaikaisia sosiaalituloja, tulee mahdolliset jätevedet johtaa pohjavesialueen ulkopuolelle käsiteltäväksi tai vaihtoehtoisesti umpisäiliöön. Jätevesien (myös puhdistettujen) imeyttäminen maaperään on pohjavesialueella kielletty.

Mikäli kairauspaikoilla esiintyy ylivuotoa, tulee huolehtia siitä, että kairareiät tulpataan ylivuodon ja pohjaveden purkautumisen estämiseksi. Maastoon ei tule myöskään jättää kairaussoijaa. Lapin ELY-keskus muistuttaa, että vaikka toiminnasta ei ennalta arvioiden haittoja aiheutuisikaan, on toiminnanharjoittajalla aina vesilain mukainen vastuu pohjavedelle mahdollisesti aiheutuvista vahingoista.

### *Lähteet*

Hakemusalueella sijaitsee lähteitä, joiden luonnontilan vaarantaminen on vesilain perusteella kielletty (VL 2. luku 11 §), ellei siihen ole saatu aluehallintoviraston lupaa. Lähteisiin tulee jättää riittävä suojaetäisyys, vähintään 30 metriä lähteikön reunasta ja etäisyyden määrittelyssä tulee huomioida, ettei lähteen luonnontila vaarannu. Esimerkiksi kaivutoimenpiteet



lähteikön läheisyydessä voivat aiheuttaa muutoksia pohjaveden virtausolosuhteissa ja siten myös lähteikön kautta purkautuvan pohjaveden määrässä. Suojaetäisyys riippuu maastonmuodoista, lähteen koosta ja tilasta. Lähtökohtana toiminnassa on, ettei siitä saa aiheutua vaaraa pohjaveden määrälle tai laadulle. Lähteen suojavyöhykkeellä ei tule tehdä kairaus-toimenpiteitä, ja mikäli kairauspaikoilla esiintyy ylivuotoa, tulee huolehtia siitä, että kairareivät tulpataan ylivuodon ja pohjaveden purkautumisen estämiseksi. Työn teettäjällä on vastuu pohjavedelle mahdollisesti aiheutuvista vahingoista.

#### *Veden ottaminen*

ELY-keskus ei ole vesitalousasioissa lupaviranomainen vaan se toimii valtion valvontaviranomaisena ja ottaa muun muassa kantaa vesitaloushankkeiden luvanvaraisuuteen tai oikeuden tarpeeseen. Vesilain mukaisen luvan tai oikeuden tarvetta tarkastellaan aina paikka-/tapauskohtaisesti. Vesilain mukainen luvan-/oikeudentarve ratkaistaan lupamenettelyssä. Aluehallintovirasto lupaviranomaisena tai ELY-keskus ja kunnan ympäristönsuojeluviranomainen vesilain valvontaviranomaisina eivät voi antaa yksittäisen hankkeen luvanvaraisuudesta sellaista ennakkotietoa, joka sitoisi lupaviranomaista lupamenettelyssä.

*Ilmoitus veden ottamisesta:* veden ottaminen vaatii vesilain (587/2011) 2 luvun 15 §:n mukaisesti pinta- ja pohjaveden ottamista koskevan ilmoituksen ELY –keskukselle, jos otettava vesimäärä ylittää 100 m<sup>3</sup>/vrk, eikä ottaminen edellytä vesilain 3 luvun 2 tai 3 §:n mukaan lupaa.

*Oikeus ottaa vettä toisen alueelta:* ELY-keskus kiinnittää huomiota vesilain 4 luvun säännöksiin, joiden mukaan, jos pinta- tai pohjavettä otetaan toisen alueelta muuhun kuin tavanomaiseen kiinteistökohtaiseen käyttöön, saattaa olla tarpeen hakea aluehallintovirastolta oikeutta veden ottamiseen toisen alueelta (vesilaki 4 luku 3 § ja 4 §). ELY-keskuksen näkemyksen mukaan vedenkäyttö malminetsinnässä, esimerkiksi kairaus- tai lumetusvetenä, ei lähtökohtaisesti ole rinnastettavissa vesilaisissa tarkoitettuun tavanomaiseen kiinteistökohtaiseen vedenkäyttöön.

ELY-keskus edellyttää, että kairausvedenottoa ei tehdä pienitilavuuksisista luonnonvesistöistä (vesilaki 2. luku 11 §, 3. luku 2 §). Suojelualueilla kairauksen tarvitsema vesi tulee pääsääntöisesti tuoda alueen ulkopuolelta ja sitten kierrättää.

#### *Muuta*

Lapin ELY-keskus toteaa, että kaikessa toiminnassa tulee välttää turmelemasta alueen luontoa enempää kuin tutkimuksen tekemiseksi on välttämätöntä. Maastoliikennelain 5 §:n mukaan käytettäessä maastossa moottorikäyttöistä ajoneuvoa on vältettävä vahingon ja haitan aiheuttamista luonnolle ja muulle ympäristölle. Maastoliikennelain 4 §:n mukaan maastoliikennelupaa ei tarvita malminetsintäalueella eikä 30 metrin etäisyydellä sen rajasta.

Malminetsintätoiminnan kairausjäljet, koemontut ja liikkumisen aiheuttamat jäljet malminetsintäalueella tulee saattaa mahdollisimman luonnonmukaiseen tilaan etsintätoiminnan päättyessä alueella. Kairausten jälkeen tulee varmistaa, ettei kairanrei'istä nouse pohjavettä maanpinnalle. Tarvittaessa kairanreiät on tulpattava. Kairauksissa mahdollisesti maahan jätettävät maaputket on katkaistava läheltä maan pintaa.

Asiakirja on sähköisesti hyväksytty viraston sähköisessä asianhallinta-järjestelmässä. Lausunnon laatimiseen on osallistunut hydrogeologi Anne Lindholm (pohjavedet ja lähteet). Asian on esitellyt ylitarkastaja Marjut Kokko ja ratkaissut luontoympäristöyksikön päällikkö Jari Pasanen.

TIEDOKSI

Exploration Oy/ [eetu@finexmetals.net](mailto:eetu@finexmetals.net)

Exploration Oy/ [petri@finexmetals.net](mailto:petri@finexmetals.net)

Tämä asiakirja LAPELY/504/2023 on hyväksytty sähköisesti / Detta dokument LAPELY/504/2023 har godkänts elektroniskt

Pasanen Jari 01.03.2023 14:48

Kokko Marjut 01.03.2023 14:30

## Asiakirjan ovat allekirjoittaneet

Nimi	Tunnistautuminen	Aika
Remes Heikki Lauri	Telia Tunnistus	02.02.2023 08:50:54 UTC+02:00



**Tämä dokumentti on sähköisesti allekirjoitettu**

Sisällys: - Kansilehti (1 sivu)  
- Alkuperäinen dokumentti (4 sivua)

Kansilehden sivu 1/1

Metsähallitus  
PL 94  
01301 Vantaa  
kirjaamo@metsa.fi

2.2.2023

MH 657/2023

Turvallisuus- ja kemikaalivirasto (Tukes)  
kaivosasiat@tukes.fi

Viite: Lausuntopyyntö 23.1.2023

## Metsähallituksen lausunto malminetsintälupahakemuksesta ML2022:0096 Ruoppapalo, Kittilä, 358 Exploration Oy

Turvallisuus- ja kemikaalivirasto (Tukes) pyytää Metsähallitukselta kaivoslain 37 §:n nojalla lausuntoa Kittilään kohdistuvasta malminetsintälupaa koskevasta hakemuksesta ML2022:0096 Ruoppapalo. Malminetsintälupahakemusalueen pinta-ala on 1992,24 ha ja sijaitsee kokonaisuudessaan Metsähallituksen liiketoiminnan hallinnassa olevilla kiinteistöillä Kittilän valtionmaa II 261-893- 11-1 35,18 ha ja Kittilän valtionmaa IV 261-893-13-1 1957,05 ha. Tukesin kartta-aineiston ala eroaa hakemuksessa mainitusta 1993,6 ha 1,36 ha.

Tukes on pyytänyt Metsähallitukselta lausuntoa erityisesti siitä, että voidaanko malminetsintäalueella tehdä tehokasta malminetsintää hakemuksessa esitetyillä tutkimusmenetelmillä ilman, että niistä aiheutuu kaivoslain (621/2011) 11 §:n mukaisesti merkittäviä mm. muutoksia luonnonolosuhteissa tai harvinaisten tai arvokkaiden luonnonesiintymien olennaista vahingoittumista tai merkittävää maisemallista haittaa.

Tutkimusmenetelminä mainitaan kallioperäkartoitus ja lohkare-etsintä, maaperä- ja moreeninäytteenotto, geofysikaaliset maasto- ja lentomittaukset, koneellinen pohjamoreenin näytteenotto ja tutkimuskaivannot. Mielenkiintoisimmilla kohteilla voidaan tehdä myös timanttikairausta. Henkilöstön ja kaluston kuljettamiseen saatetaan käyttää mönkijää.

Esitettyyn hakemukseen Metsähallitus lausuu mielipiteenään seuraavaa:

### **Yleistä**

Metsähallitus pitää tärkeänä, että malminetsintäalueiden tutkimustoiminnassa huomioidaan alueiden maisema-, luonto- ja kulttuuriarvot mahdollisimman hyvin. Tietoja Metsähallituksen mailla olevista arvokkaista, huomioon otettavista kohteista löytyy mm. Suomen Lajitietokeskuksen Laji.fi-portaalin kautta ja Retkikartta.fi-palvelusta sekä Museoviraston muinaisjäännösrekisteristä. Luvansaajan tulee myös tunnistaa lupa-alueella olevat muut mahdolliset metsälain 10 §:n erityisen tärkeät elinympäristöt, luonnonsuojelulain ja muinaismuistolain määrittelemät kohteet ja ottaa ne huomioon tutkimustoiminnassa.

Malminetsinnän kannalta välttämätön maastoliikenne tulee tapahtua moottorikelkoilla, mönkijöillä ja tela-alustaisilla työkoneilla. Suoalueilla ja pehmeiköillä tulee noudattaa

suurta varovaisuutta ja mahdollisesti suorittaa näillä kohteilla maastotyöt maan ollessa roudassa sekä välttää työskentelyä kelirikon aikana.

### **Uhanalaiset lajit**

Hakemusalueen valtionmailta ei ole tiedossa uhanalaisten tai luontodirektiivin lintulajien eikä eläinlajien esiintymiä.

Hakemusalueen valtionmaalta tunnetaan VU-vaarantunut lettosara (*Carex heleonastes*). Silmälläpidettäviä (NT) kääpälajeja esiintyy korpiludekääpä (*Skeletocutis odora*), sirppikääpä (*Sidera lenis*) ja rusokantokääpä (*Fomitopsis rosea*). Rauhoitetun kasvin tai sen osan poimiminen, kerääminen, irtileikkaaminen, juurineen ottaminen tai hävittäminen on luonnonsuojelulain 42 § mukaan kielletty.

Lupamääräyksissä olisi korostettava toiminnanharjoittajan vastuuta ajantasaisista lajiesiintymiä koskevista tiedoista ja toiminnan järjestämisestä siten, ettei siitä aiheudu luonnonsuojelulaissa kiellettyä seurausta. Tätä vastuuta ei voida siirtää viranomaiselle päätökseen sisältyvällä lupamääräyksellä, joka edellyttää tutkimussuunnitelman esittämistä luonnonsuojeluviranomaiselle ennen tutkimustöiden aloittamista.

### **Arvokkaat luontokohteet. pienvesistöt ja niiden välittömät ympäristöt**

Hakemusalueella voi olla kartoittamattomia arvokkaita luontokohteita tiedossa olevien lisäksi, kuten lähteitä, reheviä soita, puron- ja noronvarsimetsiä, suon metsäsaarekkeita, kallioita ja karuja soita. Alueet ovat lajistollisesti ja luonnon monimuotoisuuden kannalta arvokkaita elinympäristöjä ja joilla voi olla harvinaista ja uhanalaista kasvilajistoa. Toimintaa ko. alueilla tulee välttää, jotta ne säilyisivät mahdollisimman luonnonmukaisessa tilassa. Esimerkiksi alueilla ei tule tehdä tutkimuskaivantoja ja muutkin tutkimustoiminnot tulee tehdä siten, että elinympäristöjen ominaispiirteet säilytetään (vrt. metsälain 10 §:n säädökset). Tutkimustoimintaa pienvesistöjen läheisyydessä tulee välttää vesiensuojelullisista syistä. Vesistöjen lähellä toimittaessa on huolehdittava siitä, ettei syväkairauksissa maanpinnalle nouseva kiviaines, soija, pääse valumaan vesistöihin, eikä koneellinen näytteenotto ja liikkuminen aiheuta kuormitusta vesistöihin. Ojitetuilla aloilla on toimittava niin, ettei kiintoainetta tai poraussoijaa pääse ojia myöten kulkeutumaan vesistöihin. Vesistöjen ympäristö tulisi säilyttää mahdollisimman luonnonmukaisena. Kohteiden rajauksia löytyy Retkikartta-palvelusta <http://www.retkikartta.fi>. Kaikkia kohteita ei löydy edellä mainitusta palvelusta, joten hakijayhtiön tulee selvittää puuttuvat tiedot.

Luonnonsuojelu- ja vesilain viranomaisvalvonnasta alueella vastaa Lapin ELY-keskus. Tarkemmat tiedot mainituista alueen vesiluontotyypeistä, suojelualueista, rauhoitetuista ja suojelluista kohteista ja lajeista sekä haetun toiminnan vaikutuksista niihin antaa Lapin ELY-keskus.

### **Kulttuuriperintö**

Hakemusalueella ei ole kulttuuriperintökohteita tiedossa.

Kulttuuriperintökohteet tulee säilyttää koskemattomana. Alueelta tai sen välittömästä läheisyydestä ei ole tarkoin kartoitettu muinaismuistolain (17.6.1963/295) suojaamia muinaisjäännöksiä tai muita kulttuuriperintökohteita. Jos maata kaivettaessa tai muuta työtä suoritettaessa tavataan kiinteä muinaisjäänös, on työ muinaisjäänöksen kohdalta heti keskeytettävä ja ilmoitettava kohde Museovirastolle tarpeellisia toimenpiteitä varten. Myös muut alueella mahdollisesti olevat kulttuuriperintökohteet

tulee ottaa huomioon maankäytössä. Metsähallituksen tiedossa ei ole em. kohteita hankkeen alueella, mutta Metsähallitus ei tule tekemään alueella maastokartoituksia ko. hankkeen johdosta. Metsähallitus ei sitoudu tällä lausunnollaan vastuuseen alueen mahdollisista vielä löytymättömistä kohteista.

### **Vahinkojen ehkäiseminen**

Tutkimustoiminta tulee suunnitella siten, että maastolle, puustolle ja taimikoille aiheutuvat vahingot olisivat mahdollisimman vähäisiä. Alueella liikkumisessa tulee tieverkoston lisäksi käyttää mahdollisimman paljon maastossa olevia ajouria. Metsähallituksen tieverkostoa ja maastouria käytettäessä tulee huomioida tiestön ja maastourien kuntotilanne. Tienpohjat maastossa suurelta osin heikkokuntoisia talvikäyttöön tarkoitettuja tienpohjia. Tiestön ja maastourien kuntoon ja käytettävyyteen vaikuttaa mm. kevään ja kovien sateiden aiheuttama kelirikko.

Lisäksi Metsähallitus edellyttää, että toiminnassa tapahtuvista poikkeustilanteista, esimerkiksi polttoainevuodoista tai muista onnettomuuksista, jotka voivat vaikuttaa alueen luonnonoloihin, tulee ilmoittaa välittömästi Metsähallitukselle.

Toiminnanharjoittajan tulee kaikilta osin vastata aiheuttamistaan vahingoista. Metsähallituksen yhteyshenkilö vahinkoasioissa on Metsähallitus Metsätalous Oy:n Länsi-Lapin metsätiimin aluepäällikkö Vili Väyrynen, vili.vayrynen@metsa.fi, puh. 0206 39 7195.

### **Turvallisuuden parantaminen**

Mikäli tutkimusalueella suoritetaan sellaisia syväkairauksia, joista kairauksien jälkeen jää maastoon pysyvästi maanpäällisiä metallisia tai muovisia maaputkia, Metsähallitus edellyttää, että putket katkaistaan mahdollisimman läheltä maanpintaa ja putkien päät tulpataan. Vähän lumen aikana putket ovat vaarallisia mm. moottorikelkkailijoille. Maanpäällisistä putkista voi aiheutua vahinkoja myös metsäkoneille ja muille maastoajoneuvoille. Esimerkiksi metsäkoneiden renkaat rikkoontuvat osuessaan maaputkien päihin. Tutkimusojien ja -kaivantojen turvallisuuteen ihmisille ja eläimistöille on kiinnitettävä erityistä huomiota luiskauksin, merkinnällä heijastin- ja liputuskepein ja varoituksin. Lippusiimojen ja ns. pyykkinarujen käyttö on kielletty, koska erityisesti porot ja hirvet voivat tarttua sarvistaan. Edellä mainitulla toimenpiteellä parannetaan maaston muiden käyttäjien turvallisuutta ja estetään materiaalivahinkoja. Metsähallitus katsoo, että malminetsintäluvan saaja on kaikilta osin vastuussa näistä vahingoista Metsähallitukselle ja kolmannelle osapuolelle.

### **Poronhoidolle aiheutuvien haittojen vähentäminen**

Poronhoitolain (848/1990) mukaan erityisellä poronhoitoalueella ei saa valtion maata käyttää sillä tavoin, että siitä aiheutuu huomattavaa haittaa poronhoidolle. Myös laki Metsähallituksesta (234/2016) edellyttää, että sen hallinnassa olevien luonnonvarojen hoito, käyttö ja suojelu on sovittava yhteen siten, että poronhoitolaissa säädetyt veloitteet täytetään.

### **Metsähallituksen oman toiminnan vaatimukset**

Metsähallitus korostaa, että tässä lausunnossa esitetyt ympäristönäkökohdat ovat sellaisia, jotka Metsähallitus ottaa itsekin huomioon omassa toiminnassaan. Metsähallitus on sitoutunut näihin periaatteisiin lakisääteisen veloitteen lisäksi mm. omassa sertifioitussa ympäristö- ja laatujärjestelmässään. Näin ollen Metsähallitus ei

edellyttä malminetsintäluvan hakijalta enempää kuin mitä Metsähallitus vaatii omalta toiminnaltaan.

*Lisätietoja lausunnosta antaa kaivannaisasiantuntija Heikki Remes (heikki.remes@metsa.fi, puh. 0206 39 7355).*

Heikki Remes  
kaivosalan asiantuntija  
Metsähallitus, Kiinteistökehitys





Viite: Lausuntopyyntö 23.1.2023  
Asia: KITTILÄ – ML2022:0096 Ruoppapalo

Turvallisuus- ja kemikaalivirasto (Tukes) pyytää kaivoslain (621/2011) §37 nojalla Lapin maakuntamuseolta lausuntoa Kittilän kunnan alueelle kohdistuvasta malminetsintälupahakemuksesta ML2022:0096. Lupahakemuksen kopioliitteen on toimitettu lausuntopyynnön yhteydessä Lapin maakuntamuseolle, ja siitä käyvät ilmi aiottu malminetsintäalue sekä suunnitellut toimenpiteet. Lapin maakuntamuseo lausuu asiasta Kittilän alueesta vastaavana museolain (314/2019) mukaisena alueellisena vastuumuseona museolain §7 1 momentin 2 kohdan mukaisen kulttuuriympäristötehtävänsä puitteissa.

Aiottu malminetsintäalue (kahdessa osassa) sijaitsee Kittilän kunnassa noin 38 km Sirkan asutuskeskuksesta koilliseen käsittäen 1993,6 ha:n alan. Alueelta ei tunneta kiinteitä muinaisjäännöksiä tai muita arkeologisia kulttuuriperintökohteita. Alueeseen ei tiettävästi ole kohdistunut arkeologisia selvityksiä viimeisen 10 vuoden aikana. Tarkasteltaessa malminetsintäalueen historiallisia ilmakuvia havaitaan, että alue on säilynyt kuta kuinkin koskemattomana metsänkäyttöä lukuun ottamatta ainakin 1960-luvun lopusta.

Alue on supra-akvaattista eikä ole sijainnut muinaisrantojen välittömässä läheisyydessä. Alueen suot, lammet, lähteet ja siellä risteilevät pienemmät purot kuitenkin nostavat malminetsintäalueen arkeologista potentiaalia. Alueesta saatavilla olevista Maanmittauslaitoksen tuottamista 5p LiDAR-aineistoista tehdyissä visualisoinneissa löydetään ainakin yksi anomalia, joka voisi olla vanha kodanpohja. Sen luonnetta ei kuitenkaan pystytä määrittämään vain kaukokartoitusmenetelmiä käyttäen eikä tätä lausuntoa varten tehty nopea silmämääräinen laserkeilausaineistojen tarkastelu ole kattava arkeologinen selvitys.



Malminetsinnässä käytetyt pienimuotoiset näytteenotot ja kairaukset muodostavat alueella mahdollisesti sijaitseville tuntemattomille arkeologisille kohteille verrattain pienen riskin. Hakemuksessa mainitaan kuitenkin kaivinkoneella tapahtuva montutus. Kaivinkoneella tehtävä koeuritus ja/tai -montutus on kajoavuudeltaan luokkaa, joka muodostaa arkeologiselle kulttuuriperinnölle merkittävän riskin. Näin ollen, mikäli lausunnon karttaliitteessä merkityillä alueilla aiotaan suorittaa kaivinkoneella tehtävää uritusta ja/tai montutusta, tulee suunnitelmista niiden tarkennuttua pyytää uusi lausunto Lapin maakuntamuseolta. Tuolloin määritetään arkeologisten selvitysten tarve ja laajuus. Karttaliitteeseen on lisäksi merkitty LiDAR-aineistoista havaittu mahdollinen arkeologinen kohde, jota tulee varoa malminetsintöjen yhteydessä.

Lapin maakuntamuseo lisäksi muistuttaa, että muinaismuistolain (295/1963) §1 mukaisesti, on muinaisjäännökseen kajoaminen ilman muinaismuistolain nojalla myönnettyä lupaa kielletty. Tätä kieltoa ei kumoakaan muun lain nojalla myönnetty lupa, kuten malminetsintälupa. Näin ollen muinaismuistolain 14§ mukaisesti, jos maata kaivettaessa tai muuta työtä suoritettaessa tavataan kiinteä muinaisjäännös, jota aikaisemmin ei ole tunnettu, on työ kohteen luona keskeytettävä välittömästi ja löydöstä on viipymättä tehtävä ilmoitus joko Museovirastolle tai alueellisen vastuumuseon (Lapin maakuntamuseo) arkeologille. Niin ikään muinaismuistolain §16 mukaisesti, jos alueelta löydetään muinaisesineeksi epäilty esine, tai sellaisen katkelma, on kaivuu paikalla lopetettava välittömästi ja otettava viipymättä yhteys joko Museovirastoon tai alueellisen vastuumuseon arkeologiin.

Siinä tapauksessa, että malminetsintälupa myönnetään, tulee ennen maastotöiden aloittamista esitettävä tutkimussuunnitelma toimittaa tiedoksi Lapin maakuntamuseolle.

Lausunnon karttaliitteissä esitetyt aluerajaukset ovat pyynnöstä saatavilla Lapin maakuntamuseon arkeologilta paikkatietoaineistona ESRIn .shp -formaattissa.



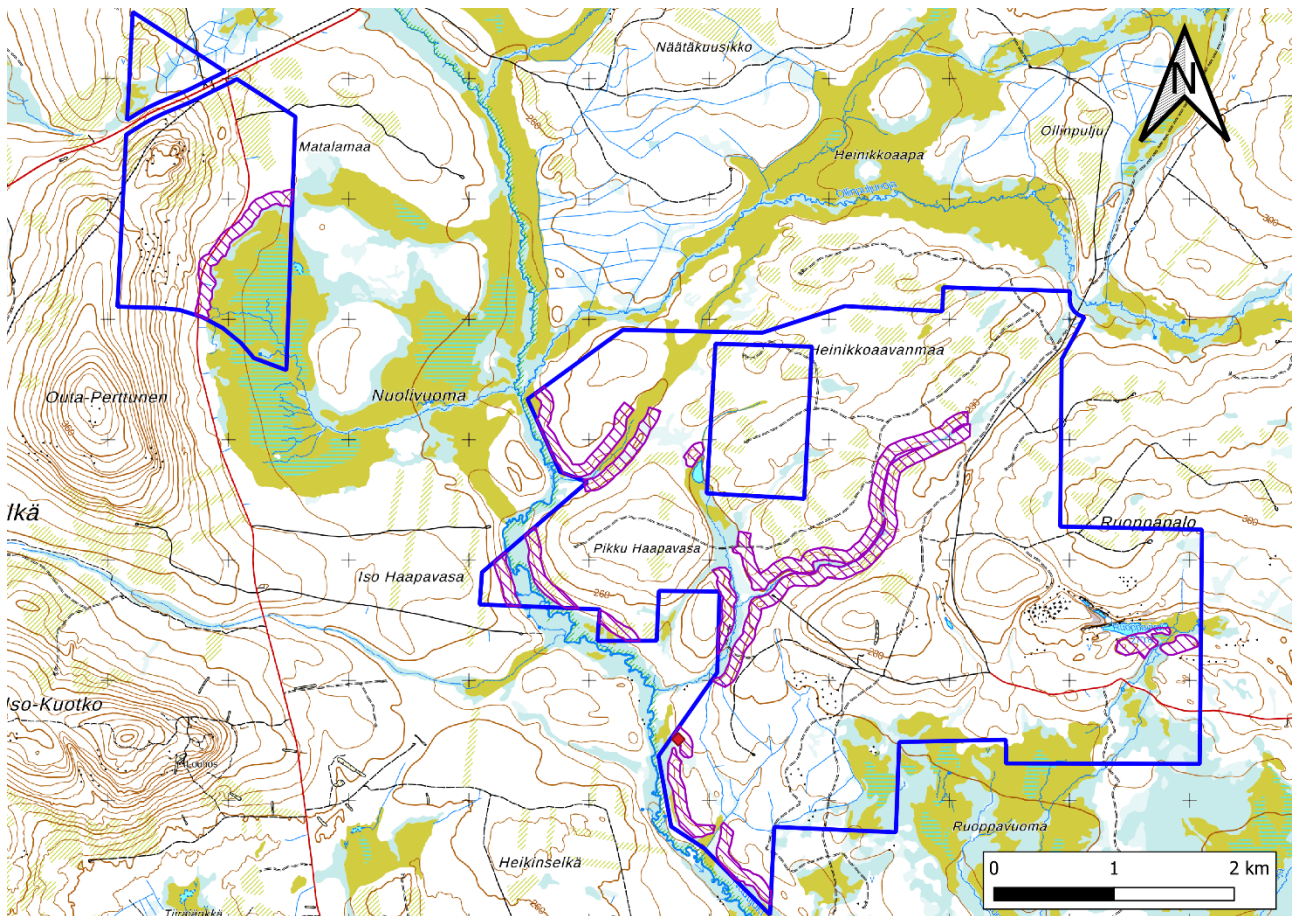
LAPIN MAAKUNTA

Rovaniemellä 21. helmikuuta 2023



Jari-Matti Kuusela  
arkeologi (FT, dos.)

Jakelu: Turvallisuus- ja kemikaalivirasto (Tukes)  
358 Exploration Oy  
Kemikaali- ja turvallisuuskeskus (Tukes)  
Lapin ELY-keskus  
Museovirasto



Karttaliite. Alueen arkeologisesti potentiaalisimmaksi arvioidut alueet merkitty violetilla vinoviivalla. LiDAR-aineistoista havaittu anomalia merkitty punaisella vinoneliöllä, havainnon koordinaatit (ETRS TM35FIN):

7547509.74; 437744.39

Karttapohjan © Maanmittauslaitos, CC BY 4.0

Kuivasalmen paliskunta  
Poroisäntä [REDACTED]

## LAUSUNTO

1.3.2023

Turvallisuus- ja kemikaalivirasto (Tukes)  
Valtakatu 2  
96100 Rovaniemi

**Asia: Lausunto malminetsintälupahakemuksesta, lupatunnus ML2022:0096**

Malminetsintälupahakemuksen hakijaksi on merkitty 358 Exploration Oy.

Kuivasalmen paliskunta sijaitsee erityisesti poronhoitoa varten tarkoitettulla alueella, jossa valtion maata ei poronhoitolain 2 §:n 2 momentin mukaan saa käyttää niin, että siitä aiheutuu poronhoidolle huomattavaa haittaa.

Hakemuksen ML2022:0096 kartasta ilmenee, että osa Sammasselän ja Suasselän välisestä siula-aidasta sijoittuu tutkimusalueelle. Aita on tärkeä porojen paimentamisen, kuljettamisen ja laidunkierron kannalta. Aitaan ei saa tehdä reikiä ja sen läpi kuljetaan vain olemassa olevista veräjistä.

Ruoppapalon ja Outaperttusen alueet ovat tärkeää porojen syys- ja talvilaidunalueita. Porot kokoontuvat alueelle syksyisin rykimän ajaksi ja niitä paimennetaan ja kuljetetaan mönkijöitä käyttäen. Lisäksi alueella suoritetaan talvella porojen maastoruokintaa. Alueen porot kuljetetaan sekä syksyisin, että talvisin läheisille Sammasselän tai Suasselän aidoille erotusta varten. Nämä edellä mainitut poronhoitotyöt sekä porojen laidunrauha tulee huomioida malminetsintätöitä suunniteltaessa.

Alueella suoritettavien tutkimustöiden ajankohdasta tulee ilmoittaa etukäteen hyvissä ajoin poroisännälle. Tutkimustöiden suorittaminen ei kaikkina aikoina ole mahdollista alueella suoritettavien poronhoitotöiden vuoksi. Poronhoidolle aiheutetut vahingot on malminetsintäluvan saajan korvattava täysimääräisesti.

Malminetsintälupahakemusalue sijaitsee alueella jolla on tärkeitä, vakiintuneita porojen kuljetusreittejä. Kuivasalmen paliskunnassa porojen kuljettaminen ja paimentaminen tapahtuu mönkijöitä ja moottorikelkkoja käyttäen. Erityisesti mahdollisissa tulevilla tutkimusmenetelmissä mainittu tutkimusura voi vaikeuttaa poronhoitotöitä ja aiheuttaa pahimmassa tapauksessa jopa vaaratilanteita, kun se sijoittuu porojen kuljetusreiteille. Tutkimusurat ja kaivaukset on ehdottomasti peitettävä välittömästi tutkimusten päätyttyä.

---

[REDACTED]  
Poroisäntä

## **KAIVOSLAIN (621/2011) MUKAINEN VAKUUS**

Kaivoslain 10 luvun 107 §:n mukaan malminetsintäluvan haltijan on asetettava vakuus mahdollisen vahingon ja haitan korvaamista sekä jälkitoimenpiteiden suorittamista varten, jollei tätä ole pidettävä tarpeettomana toiminnan laatu ja laajuus, toiminta-alueen erityispiirteet, toimintaa varten annettavat lupamääräykset ja luvan hakijan vakavaraisuus huomioon ottaen.

Tukes määrää malminetsintäluville asetettavaksi lupakohtaisen vakuuden. Vakuus tulee asettaa pankkitalletuksena Turvallisuus- ja kemikaalivirastolle kaivoslain (621/2011) 15 §:ssä tarkoitettujen jälkitoimenpiteiden sekä 103 §:ssä tarkoitetun vahingon ja haitan korvaamista, sekä muiden kaivoslakiin perustuvien velvoitteiden täyttämistä varten.

Talletus tulee tehdä pankkiin Turvallisuus- ja kemikaaliviraston hyväksi. Pankin tai tilin omistajan tulee toimittaa tilivarojen panttausilmoitus avatusta vakuustilistä Turvallisuus- ja kemikaalivirastolle (os. Valtakatu 2, 96100 Rovaniemi) sekä antaa sitoumus, jolla se luopuu kuittausoikeudesta kyseiseen tiliin. Vakuustili ei saa olla määräaikainen.

Tilivarojen panttausilmoituksen allekirjoittaa pankin edustaja sekä pantattavan tilin omistaja, eli luvan saajayhtiön kaupparekisteriotteessa mainittu henkilö(t) joilla on nimenkirjoitusoikeus.

Vakuus on asetettava viimeistään 30 päivänä siitä, kun malminetsintälupa on tullut lainvoimaiseksi.

### **Tukesille vakuutta varten toimitettavat asiakirjat:**

- Pankin tilivarojen panttausilmoitus (alkuperäinen kappale allekirjoituksin)
- Pantinantajan kaupparekisteriote

Asiakirjat tulee toimittaa Turvallisuus- ja kemikaalivirastolle osoitteeseen PL 66, 00521 HELSINKI.