

KUULUTUS

Turvallisuus- ja kemikaalivirasto (Tukes) kuuluttaa kaivoslain (10.6.2011/621) 40 §:n nojalla

Malminetsintälupahakemuksen

Hakija: 358 Exploration Oy
Lupa-alueen nimi: Rova
Lupatunnus: ML2023:0008
Alueen sijainti ja koko: Savukoski, 839,9 ha.

Kuvaus hakemuksen mukaisesta toiminnasta

Hakija etsii alueelta nikkeliä, kuparia, kobolttia, kultaa, hopeaa sekä platinaryhmänmetalleja. Tutkimusmenetelmät ovat tavanomaisia malminetsinnän tutkimusmenetelmiä, kuten kallioperäkartoitusta, lohkare-etsintää, geofysikaalisia maasto- ja lentomittauksia sekä mahdollisesti timattikairausta.

Mielipiteet ja muistutukset

Mielipiteet ja muistutukset hakemuksesta voi lähettää 1.3.2023 mennessä lupatunnus mainiten Tukeisiin, osoitteeseen Valtakatu 2, 96100 Rovaniemi, tai sähköisesti doc- tai rtf-tiedostona osoitteeseen kaivosasiat@tukes.fi

Hakemuksen nähtävilläolo

Hakemusasiakirjat ovat nähtävänä Tukesin internet-sivuilla: <https://tukes.fi/malminetsintaluvat-ja-valtaukset>

Tieto kuulutuksesta julkaistaan Savukosken kunnan verkkosivuilla.

Lisätietoja Esa Tuominen puh. 029 5052 018 esa.tuominen@tukes.fi tai kaivosasiat@tukes.fi

Kuulutettu 23.1.2023

Pidetään nähtävänä 1.3.2023 asti.

Tiedoksisaannin katsotaan tapahtuneen seitsemäntenä (7) päivänä kuulutuksen julkaisusta.

MALMINETSINTÄ- LUPAHAKEMUS

HUOM!

Ennen lomakkeen täyttämistä, tutustu erilliseen liitteeseen: [Huomioitavat lain ja asetuksen kohdat](#) (klikkaa linkkiä).

Uusi malminetsintälupahakemus

Jatkoaikahakemus
(valtaus, malminetsintälupa)

Liittyvä lupatunnus

VA2021:0062-01

1. Tiedot hakijasta ja tämän edellytyksistä haettavaan toimintaan

1.1 Hakija (ei sivuliike)

358 Exploration Oy

1.2 Yhteystiedot (osoite ja puhelinnumero)

Telkkäkuja 4 C 49,
00200 Helsinki
Puh. 0405349962

1.3 Kotipaikka

Helsinki

1.4 Sähköposti

eetu@finexmetals.net
petri@finexmetals.net

1.5 Y-tunnus

3204706-5

1.6 Virkatodistus (liitteenä)

1.7 Kaupparekisteriote (liitteenä)

1.8 Malminetsinnän rahoitus esitettyyn toimintaan

358 Exploration Oy rahoittaa hakemusalueen malminetsintätutkimukset itse.

1.9 Henkilöstö ja sen asiantuntemus

Petri Peltonen, FT, MAusIMM(CP), EurGeol
päägeologi.
Eetu Jokela, FM, malminetsintägeologi.
Olli Silvonen, LuK, malminetsintägeologi
Jukka Jokela, FM, vanhempi neuvonantaja
Pekka A. Nurmi, FT, vanhempi neuvonantaja

358 Exploration Oy:n teknisellä ryhmällä on yhteensä yli 100 vuoden kokemus magmaattisten Ni-Cu-PGE, kulta- ja VMS-esiintymien malminetsinnästä sekä geotieteellisestä tutkimuksesta Suomessa ja maailmalla.

2. Alue, sen sijainti ja sen käyttöä mahdollisesti koskevat rajoitukset

2.1 Hakijan ehdotus nimeksi

Rova

2.2 Hakemusmusalueen pinta-ala ja sijainti

Savukoski, pinta-ala 839,9 ha

2.3 Kaavoitustilanne

Alueella ei ole voimassa asemakaavaa eikä yleiskaavaa. Alue leikkaa osittain Soklin kaivoshankkeen vaihemaakuntakaavan aluevaraukselle osoitettua aluetta. Rovaniemen ja Itä-Lapin maakuntakaavassa (2022) alue kuuluu pääosin metsätalous- ja poronhoitovaltaiseen alueeseen (M-1 4566) sekä poronhoidon kannalta erityisen tärkeään alueeseen. Alue on merkitty kokonaan mineraalivarantoalueeksi (ek1/mp) sekä osittain arvokkaaksi harjualueeksi tai muuksi geologiseksi muodostumaksi. Alueen läpi kulkee poronhoidon kannalta erityisen tärkeä poroaita (ph 5518).

2.4 Luonnonsuojelutilanne

Alueella ei ole hakijan tiedossa olevia luonnonsuojelualueita.

Alue on osittain merkitty arvokkaaksi kallioalueeksi (KAO120297 & KAO120298).

2.5 Muun lainsäädännön rajoitukset

Alueella ei ole tiedossa kaivoslain 7§:n tai muun lainsäädännön asettamia esteitä.
358 Exploration Oy:llä on alueella voimassa oleva varaus (VA2021:0062-01).

2.6 Arvio alueella olevista kaivosmineraaleista ja selvitys, mihin arvio perustuu

Hakija etsii alueelta nikkeliä (Ni), kuparia (Cu), kobolttia (Co), kultaa (Au), hopeaa (Ag) sekä platinaryhmän (PGE) metalleja. Arvio kaivosmineraaleista perustuu hakemusalueen geologiaan, geokemiaan sekä geofysiikkaan, joita on aikaisemmin alueelta selvittänyt GTK. Alueelta on tiedossa GTK:n löytämä Ni-Co-Pt-Pd esiintymä Tulppionkariste.

Myös yhtiön tekemät alustavat malminetsintätutkimukset (2022) antavat viitteitä alueen malmipotentialista kyseisten kaivosmineraalien osalta.

3. Malminetsintäalueeseen liittyvät asianosaiset ja heidän tietonsa



3.1 Malminetsintälupahakemus alueeseen liittyvien asianosaisten ja maanomistajien osalta pyynnöstä toimitetaan erilliset liitteet (Excel-tiedostot). Tiedostoista käy ilmi asianomaisen nimi, osoite, tilarekisterinumero, yksittäisen tilan rajat sekä pinta-ala.

3.2 Muut kuin yksityiset asianosaiset (alueeseen liittyvät elinkeinot ja yhteiset alueet)

Kemin-Sompion Paliskunta, poroisäntä Mika Kavakka, puh. 0400 211 861
Lapin ELY-keskus, PL 8060, 96101 Rovaniemi
Savukosken kunta, Kauppakuja 2 A 1, 98800, Savukoski
Metsähallitus, PL 94 (Ratatie 11), 01301 Vantaa

4. Selvitys toimintaa koskevista suunnitelmista

4.1 Tutkimusmenetelmät, -välineet ja aikataulu

1. ja 2. malminetsintävuo- den aikana olisi tarkoitus tehdä seuraavia tutkimuksia:

- Yksityiskohtaista kallioperäkartoitusta ja lohkar- etsintää sulan maan aikaan

- Maaperä- ja moreeninäytteenottoa lapiolla tai käsikäyttöisellä kairalla. Maastossa kuljetaan jalkaisin ja tarvittaessa näytteiden kuljettamiseen saatetaan käyttää apuna mönkijää.

- Geofysikaalisia maasto- ja lentomittauksia (jalkaisin, moottorikelkalla, droonin, pienoislennokin, helikopterin tai lentokoneen avulla).

- Koneellista pohjamoreeni-näytteenottoa (BOT) tela-alustaisella kairausyksiköllä. Näytteenotossa kairataan maapeitteiden läpi ohuella läpivirtausterällä ja pyritään ottamaan näyte pohjamoreenista ja/tai rapautuneesta kallion pinnasta.

- Mielenkiintoisimmilla kohteilla voidaan tehdä myös timanttikairausta ensimmäisen kahden vuoden aikana. Kairauksessa käytetään tela-alustaista kairausyksikköä. Lisäksi timanttikairauksessa käytetään erilaisia tela-alustaisia maastokulkuneuvoja ja mönkijöitä kaluston ja henkilöstön kuljetuksessa. Kaluston tarkka kokoonpano riippuu valitusta/saatavilla olevasta kairausurakoitsijasta.

- Geofysikaalisia reikämittauksia saatetaan tehdä timanttikairauskohteilla, jolloin mittaukset suoritetaan kairauksen aikana tai pian sen jälkeen. Mittauskaluston ja -henkilöstön kuljettamiseen saatetaan käyttää mönkijää tai moottorikelkkaa riippuen maasto-olosuhteista.

3. ja 4 malminetsintävuosi:

- BOT-näytteenotto, timanttikairaus sekä geofysikaaliset mittaukset, kuten aikaisemmin yllä kuvattu.

Töiden kesto riippuu sekä tämän malminetsintäalueen sisällä, että viereisillä alueilla tehtävien malminetsintätöiden tuloksista. Töiden ajoitus suunnitellaan yhdessä paliskunnan, viranomaisten sekä muiden sidosryhmien kanssa.

4.2 Kaivannaisjätteen jätehuoltosuunnitelma

Suunnittelun toiminnan johdosta ei synny kaivannaisjätettä. Syväkairauksessa syntyvä kairaussoija on samaa kallioperäainesta, jota alueen kivennäismaalajeissa on jo luonnostaan. Luonnon kannalta erityisen herkillä paikoilla, voidaan käyttää kairauksessa suljettua vesikiertoa sekä kuljettaa kerätty kairaussoija pois kairauspaikalta.

Tutkimustyöstä aiheutuvat mahdolliset muut jätteet pyritään keräämään jo toiminnan aikana. Töiden loputtua sekä työkohteet, että niille johtavat kulkureitit tarkastetaan vielä sulan maan aikana.

5. Toiminnan ympäristö- ja muut vaikutukset

5.1 Vaikutukset ympäristön- ja luonnonsuojeluun, vesistöihin, pohjaveteen, ihmiseen ja maa- tai kallioperään

Alueelle suunnitellut malminetsintätoimet ovat luonteeltaan ja laadultaan tavanomaisia tutkimustoimia eivätkä teollista toimintaa. Malminetsintätoimien vaikutukset vesistöihin, pohjavesiin, ihmisiin, eläimiin ja maa- tai kallioperään ovat hyvin vähäiset tai niitä ei ole lainkaan.

Tutkimustyössä toiminnan laajuus sekä käytettävät menetelmät pyritään aina valitsemaan niin, että ympäristö- ja muut vaikutukset, toiminnan aikana sekä sen jälkeen, ovat mahdollisimman vähäiset. Tutkimuskohteiden loppusiivous tehdään siten, että niin kohteet kuin niille johtavat kulku-urat jäävät mahdollisimman alkuperäiseen tilaan. Kairaputket katkaistaan läheltä maanpintaa ja kairareiät tulpataan. Alueella tiedossa olevia arvokkaita luonto- ja kulttuurikohteita, kosteikkoja ja vesistöjä pyritään ensisijaisesti välttämään kokonaan. Jos malminetsintä näillä alueilla tai niiden läheisyydessä on välttämätöntä, valitaan tutkimusmenetelmät siten, että haittaa aiheutuu mahdollisimman vähän ja/tai työt suoritetaan talvella paksun lumipeitteen aikaan. Luontaisia kulku-uria ja aukkoja pyritään käyttämään mahdollisimman paljon hyväksi tutkimusalueiden valinnassa ja niille siirtymisessä.

Tutkimussuunnitelmat toimitetaan aina ennakkoon tiedoksi maanomistajille, paliskunnalle sekä muille asianosaisille ja niitä pyritään mahdollisuuksien mukaan muokkaamaan heidän toivomustensa ja vaatimustensa mukaisesti.

6. Ilmoitus malminetsintäalueelle rakennettavista väliaikaisista rakennelmista

6.1 Hakija ei aio rakentaa malminetsintäalueelle väliaikaisia rakennelmia

6.2 Työstä vastaa

6.3 Rakennelmien tiedot ja sijainti (liite- tiedosto)

6.4 Käyttötarkoitus ja käytön kesto

7. Kaivoslain edellyttämien liitteiden, aineistojen ja selvitysten tarkastuslista

- 7.1 Virkatodistus liitteenä
- 7.2 Kaupparekisteriote liitteenä
- 7.3 Sähköiset paikkatietotiedostot
- 7.3.1 Malminetsintäalupa-alue (koko alueen rajat), josta esteet on rajattu pois (kts.liite 1) (MapInfo-tiedosto ETRS-TM35FIN)
- 7.3.2 Yleispiirteinen kartta, joka osoittaa hakemuksen kohteena olevan alueen sijainnin (Pdf-tiedosto ETRS-TM35FIN)
- 7.3.3 Malminetsintäalupa-aluetta leikkaavat tilarajat omana tiedostona (ei rajanaapureita) (MapInfo-tiedosto ETRS-TM35FIN)
- 7.3.4 Malminetsintäalupa-alueen maanomistajat
(Excel-tiedosto, joka toimitetaan vasta viranomaisen pyynnöstä ennen hakemuksen kuuluttamista.
Malli: <http://www.tukes.fi/fi/Toimialat/Kaivokset/Malminetsintaluvat-ja-jatkoajat/Malminetsintalupa/>)
- 7.4 Selvitys kunnalta hakemuksen kohteena olevasta alueesta ja sen kaavoitustilanteesta, alueen käyttöä koskevista rajoituksista sekä niistä, joiden etua, oikeutta tai velvollisuutta asia saattaa koskea (asianosainen).
(Selvitys voidaan toimittaa myöhemmin, mutta ennen kuin hakemus kuulutetaan)
- 7.5 Kaivannaisjätteen jätehuoltosuunnitelma liitteenä
- 7.6 Kaivannaisjätehuoltosuunnitelma on tehty ympäristönsuojelulain nojalla
- 7.7 Viranomaisen todistukset, rekisteriotteet ja vastaavat asiakirjat, joilla varmennetaan hakemuksessa esitettyjen tietojen sekä säädettyjen vaatimusten huomioon ottaminen
- 7.8 Selvitys rakennelmista malminetsintäalueella ja niiden sijainti liitteenä tai ilmoitus ettei niitä ole
- 7.9 Liitteenä luonnonsuojelulain 65 §:ssä tarkoitettua arvioinnista ja ympäristövaikutusten arviointimenettelystä annetun lain (468/1994) mukainen ympäristövaikutusten arviointiselostus tai Natura-arvio.
- 7.9.1 Liitteenä tarkka tutkimussuunnitelma suojelualueelta, joka sisältää kulku-urat ja yksityiskohtaiset tutkimuskohteet paikkatiedostoina (Tab-tiedosto ETRS-TM35FIN)
- 7.9.2 Tiivistelmä Natura-arviosta ja sen liitteissä esitetyistä tiedoista kuulutusta varten (vain julkiset tiedot)*
- 7.10 Tiivistelmä hakemuksessa ja sen liitteissä esitetyistä tiedoista kuulutusta varten*
- 7.10.1 Tätä malminetsintäalupahakemusta voidaan käyttää kuulutusasiakirjana, eikä erillistä tiivistelmää hakemuksesta toimiteta
- 7.11 Merkinnät hakemustietojen julkisuudesta*
- 7.12 Hakemukseen liittyviä yhteisiä alueita**

*) Luvan hakijan tulee ilmoittaa lupahakemuksen toimittamisen yhteydessä perusteltu käsityksensä siitä, miltä osin lupahakemus tai sen liitteet sisältävät viranomaisten toiminnan julkisuudesta annetun lain (621/1999) tai muun lainsäädännön mukaan salassa pidettäviä tietoja. Hakijan tulee mahdollisuuksien mukaan toimittaa hakemuksen yhteydessä yleisluontoinen yhteenveto 1 momentissa tarkoitetuista hakemuksen tiedoista, joita voidaan esittää yleisölle.

**) Jos kaivoslain 34 §:n mukainen hakemus koskee yhteisalueissa (758/1989) tarkoitettua yhteistä aluetta tai yhteismetsälaissa (109/2003) tarkoitettua yhteismetsää, hakemukseen on liitettävä sellainen selvitys, joka on tarpeen tiedoksiannon toimittamiseksi yhteisen alueen tai yhteismetsän osakaskunnalle. Vna (391/2012)

8. Vakuus malminetsintälupaa varten

8.1 Hakijan ehdotus vakuudeksi hakemuksessa esitetylle toiminnalle ja perustelut

Vakuus asetetaan Tukesin ohjeiden mukaisesti.

9. Malminetsintäluvan jälkitoimenpiteet

9.1 Selvitys jälkitoimenpiteistä malminetsintälupa-alueella toiminnan lopettamisen jälkeen

Tutkimussuunnitelman mukaisen toiminnan seurauksena maastoon jää vain vähäisiä jälkiä toiminnasta. Hakija pyrkii jo toiminnan aikana saattamaan kaikki tutkitut kohteet ja käytetyt kulkureitit kohdassa 5.1 mainittujen keinojen mukaisesti mahdollisimman alkuperäiseen tilaan. Toiminnan mahdollisesti aiheuttamat puusto- ja muut vahingot pyritään korvaamaan jo toiminnan aikana.

Lisäksi, kairauskohteet kuvataan ennen timanttikairausta, kairauksen aikana sekä kairauksen päätyttyä. Talvella tapahtuvan kairauksen jälkeen kohteet tullaan kuvaamaan uudestaan sulan maan aikaan ja niille tehdään tarvittavat jälkitoimenpiteet (kohta 5.1).

Alueesta luopumisen jälkeen hakija toimittaa kaivosviranomaiselle tutkimustyöselostukset, tutkimuksiin liittyvät tietoaineistot sekä mahdolliset edustavat osiot kairasydämistä.

JATKOAIKAHAKEMUS

(Tämä osa koskee edellisten lisäksi vain valtauksien ja malminetsintälupien jatkoaikahakemuksia)

10. Malminetsintäluvan voimassaolon edellytykset

10.1 Selvitys malminetsinnän tehokkuudesta, tehdyistä toimenpiteistä, tuloksista ja kustannuksista

10.2 Selvitys esiintymän hyödyntämismahdollisuuksista ja jatkotutkimusten tarpeellisuudesta

10.3 Perustelut alueen rajaukselle

11. Lisätietoja

11.1 Lisätietoja malminetsintälupaa varten

12. Lomakkeen lähettäminen

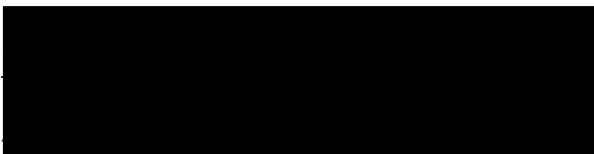
Voit tulostaa ja tallentaa lomakkeen itsellesi ao. painikkeiden avulla.

Lomake lähetetään sähköisesti Tukesiin **Tallenna ja lähetä lomake** -painiketta painamalla; ohjelma pyytää sinua ensin tallentamaan lomakkeen jonka jälkeen sen voi lähettää oman tietokoneesi sähköpostiohjelmalla Tukesiin.

Voit lähettää lomakkeen myös itse suoraan osoitteeseen: kaivosasiat@tukes.fi.

Allekirjoitus

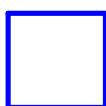
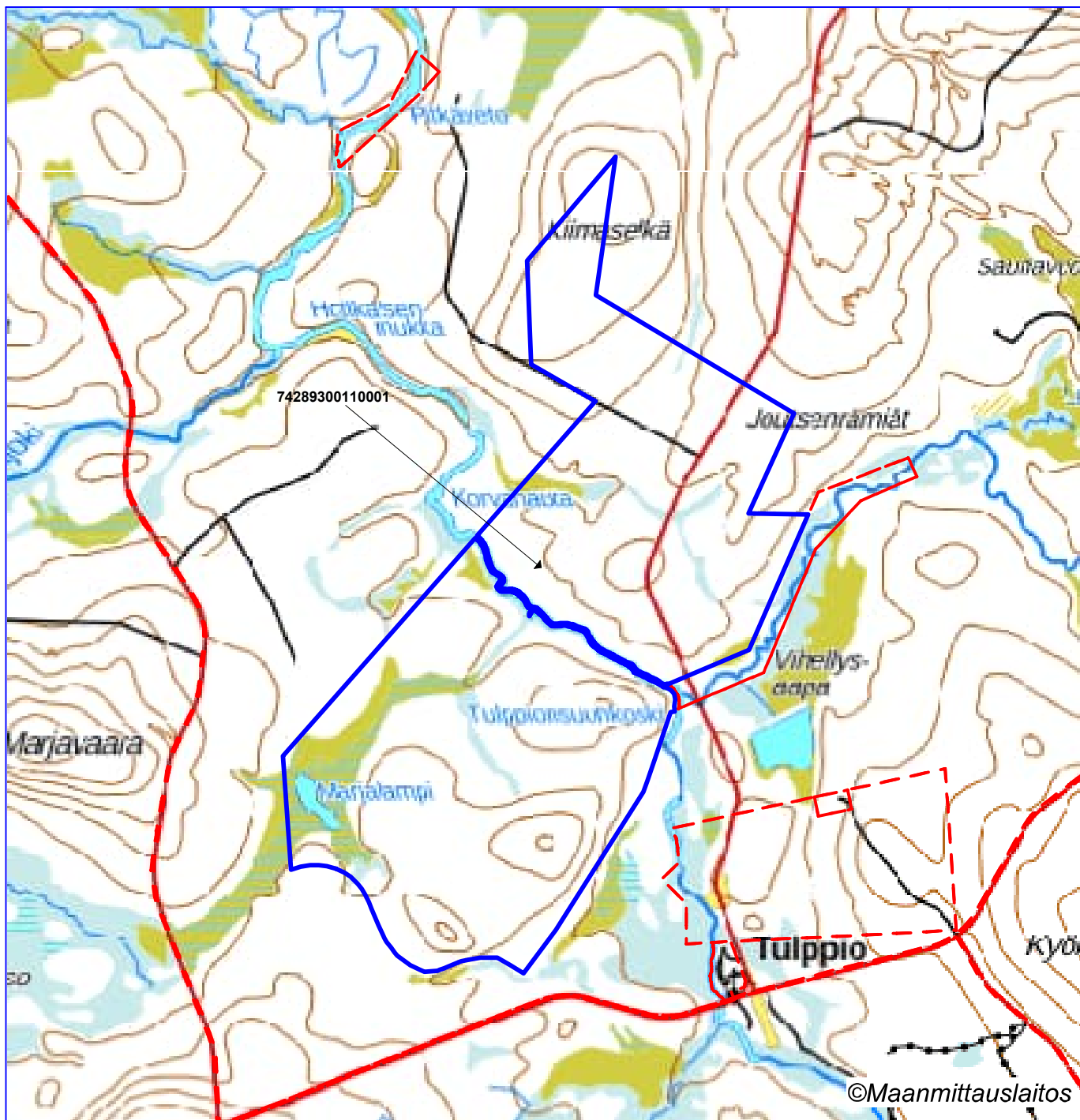
Nimenselvennys



HUOM!

Muistithan ennen lomakkeen täyttämistä tutustua erilliseen liitteeseen: [Huomioitavat lain ja asetuksen kohdat](#) (klikkaa linkkiä).

Jotta hakemus saa kaivoslain (621/2011) 32 §:n mukaisen etuoikeuden kohteelle, on kaikki kaikkiin kohtiin vastattava ja kaivoslain 34§:n edellyttämällä tavalla, 7 § JA 9 §:n esteet huomioiden. Vastaa kaikkiin kohtiin ja POISTA ESTEET ALUERAJAUKSESTA.



Malminetsintälupahakemusalue



Kiinteistörajat

Mittakaava 1:40000

358 Exploration Oy
Rova
ML2023:0008

