

KUULUTUS

Turvallisuus- ja kemikaalivirasto (Tukes) kuuluttaa kaivoslain (10.6.2011/621) 40 §:n nojalla

Malminetsintälupahakemuksen

Hakija: Rio Tinto Exploration Finland Oy
Lupa-alueen nimi: Särkisuo
Lupatunnus: ML2023:0010
Alueen sijainti ja koko: Tammela, 599,75 ha.

Kuvaus hakemuksen mukaisesta toiminnasta

Hakija etsii alueelta kuparia, nikkeliä, kobolttia, kultaa, hopeaa, litiumia, tinaa, sinkkiä, sinkkiä ja platinaryhmän metalleja. Tutkimusmenetelmät ovat tavanomaisia malminetsinnän tutkimusmenetelmiä, kuten geofysikaaliset mittaukset ja kairaus.

Mielipiteet ja muistutukset

Mielipiteet ja muistutukset hakemuksesta voi lähettää 17.3.2023 mennessä lupatunnus mainiten Tukesiin, osoitteeseen Valtakatu 2, 96100 Rovaniemi, tai sähköisesti doc- tai rtf-tiedostona osoitteeseen kaivosasiat@tukes.fi

Hakemuksen nähtävilläolo

Hakemusasiakirjat ovat nähtävänä Tukesin internet-sivuilla: <https://tukes.fi/malminetsintaluvat-ja-valtaukset>

Tieto kuulutuksesta julkaistaan Tammelan kunnan verkkosivuilla.

Lisätietoja Esa Tuominen puh. 029 5052 018 esa.tuominen@tukes.fi tai kaivosasiat@tukes.fi

Kuulutettu 8.2.2023

Pidetään nähtävänä 17.3.2023 asti.

Tiedoksisaannin katsotaan tapahtuneen seitsemäntenä (7) päivänä kuulutuksen julkaisusta.

MALMINETSINTÄ- LUPAHAKEMUS

HUOM!

Ennen lomakkeen täyttämistä, tutustu erilliseen liitteeseen: [Huomioitavat lain ja asetuksen kohdat](#) (klikkaa linkkiä).



Uusi malminetsintälupahakemus



Jatkoaikahakemus
(valtaus, malminetsintälupa)

Liittyvä lupatunnus

1. Tiedot hakijasta ja tämän edellytyksistä haettavaan toimintaan

1.1 Hakija (ei sivuliike)

Rio Tinto Exploration Finland Oy

1.2 Yhteystiedot (osoite ja puhelinnumero)

c/o Revico Grant Thornton Oy
PL 18
00271 Helsinki

Maria Lohela
yhteisökoordinaattori
maria.lohela@riotinto.com
+358 50 512 0789

Lupa-asiat:
c/o GeoPool Oy
PL 35
01530 Vantaa
+358 40 129 3415

1.3 Kotipaikka

Helsinki

1.4 Sähköposti

RioTintoSuomi@riotinto.com
lupaasiat@geopool.fi

1.5 Y-tunnus

3136491-5



1.6 Virkatodistus (liitteenä)



1.7 Kaupparekisteriote (liitteenä)

1.8 Malminetsinnän rahoitus esitettyyn toimintaan

Rio Tinto Exploration Finland Oy on osa Rio Tinton malminetsintää tekevää Rio Tinto Exploration -ryhmää.

Rio Tintolla on vuosikymmenien kokemus malminetsintähankkeista joista monesta on kehittynyt maailmanluokan kaivos tai projekti. Näistä esimerkkeinä ovat Winu, Tom Price iron ore, Weipa bauxite, Argyle diamonds, Diavik diamonds, Resolution copper Escondida Este copper sekä Jadar lithium.

Rio Tinto Explorationin tavoitteena on luoda mahdollisuuksia Rio Tinton kasvulle. Vuonna 2021 yhtiö sijoitti 726 miljoonaa Yhdysvaltain dollaria malminetsintähankkeisiin 18 maassa. Nämä hankkeet kohdistuivat pääasiallisesti kupariin. Lisätietoja löytyy osoitteesta www.riotinto.com.

1.9 Henkilöstö ja sen asiantuntemus

Rio Tinto rekisteröi suomalaisen tytähtiön (Rio Tinto Exploration Finland Oy) huhtikuussa 2020. Yhtiön suomessa työskentelevä monialainen ryhmä koostuu geologeista, yhteisökoordinaattorista sekä muista toimintaa tukevista henkilöistä. Oman henkilökunnan lisäksi tutkimustoimissa käytetään palveluntarjoajia malminetsintään liittyvissä palveluissa sekä esimerkiksi geofysiikan mittauksissa ja kairauksissa.

2. Alue, sen sijainti ja sen käyttöä mahdollisesti koskevat rajoitukset

2.1 Hakijan ehdotus nimeksi

Särkisuo

2.2 Hakemusalueen pinta-ala ja sijainti

Pinta-ala: 599,75 ha
Sijainti: Tammela

2.3 Kaavoitustilanne

Ei kaavaa.

2.4 Luonnonsuojelutilanne

Hakemusalueella tai sen läheisyydessä ei sijaitse luonnonsuojelukohteita eikä pohjavesialueita.

2.5 Muun lainsäädännön rajoitukset

Ei tiedossa.

2.6 Arvio alueella olevista kaivosmineraaleista ja selvitys, mihin arvio perustuu

Alueelta oletetaan löytyvän Cu, Ni, Co, Au, Ag, Zn, Li, Ta, Sn, Cs sekä PGE-ryhmän metalleja (Pd, Pt, Ir, Os, Rh, Ru).

Yhtiö on varausaikana koonnut ja käynyt läpi aikaisempaa tutkimustietoa. Hakemusalueelta tiedetään löytyvän nikkeli- ja kuparipitoisia sulfideja. Hakemusalueelta sekä sen ympäröivältä alueelta löytyy myös LCT-pegmatiitteja.

3. Malminetsintäalueeseen liittyvät asianosaiset ja heidän tietonsa



3.1 Malminetsintäluvhakemus alueeseen liittyvien asianosaisten ja maanomistajien osalta pyynnöstä toimitetaan erilliset liitteet (Excel-tiedostot). Tiedostoista käy ilmi asianomaisen nimi, osoite, tilarekisterinumero, yksittäisen tilan rajat sekä pinta-ala.

3.2 Muut kuin yksityiset asianosaiset (alueeseen liittyvät elinkeinot ja yhteiset alueet)

Tammelan kunta
Hakkapeliitantie 2
31300 Tammela

Valtion metsämaat
Metsähallitus/Kirjaamo, PL 94
01301 Vantaa

Hämeen ELY-keskus
PL 29
15141 Lahti

4. Selvitys toimintaa koskevista suunnitelmista

4.1 Tutkimusmenetelmät, -välineet ja aikataulu

Yhtiö on vuoden 2023 osalta suunnitellut toimensa kvartaalin tarkkuudella. Ensimmäisen vuoden aikana yhtiön tavoitteena on löytää lupa-alueelta ennestään tunnettujen Ni-Cu mineralisaatioiden jatkeita. Yhtiö on varausaikana koonnut ja käynyt läpi alueen aikaisempaa tutkimustietoa sekä ollut yhteydessä Tammelan kuntaan.

Q1 2023

- Malminetsintälupahakemuksen jättäminen.
- Yhteisöä ja sidosryhmiä tiedotetaan yhtiön malminetsintäsuunnitelmista. Mikäli suunnitelmat aiheuttavat huolenaiheita, niitä käsitellään. Yhteydenpito ja kanssakäyminen on jatkuvaa malminetsintäluvan voimassaolon ajan, ja etenkin ennen uusien työvaiheiden aloittamista.
- Loppuvuoden tutkimussuunnitelmia laaditaan.

Q2 2023

- Maastovierailuja, joiden tarkoituksena on selvittää kulkureittejä sekä löytää kalliopaljastumia tulevia tutkimuksia varten.
- Alueella suoritetaan mahdollisesti geofysikaalisia lentomittauksia.
- Alueella suoritetaan mahdollisesti geofysikaalisia maastomittauksia kuten painovoima- ja magneettimittauksia, jotka eivät riko maanpintaa.

Q3 2023

- Kolmannen kvartaalin suunnitelmat ovat riippuvaisia malminetsintäluvan lainvoimaisuudesta:
- Alueella suoritetaan mahdollisesti maanpintaa rikkovia geofysikaalisia maastomittauksia (EM, IP)
 - Kallioperän pintaan ulottuvan kairauksen (ToB = top of bedrock) avulla pyritään selvittämään alueen geologiaa siltä osin, kun se jää maapeitteiden alle.
 - Alueella suoritetaan noin 2000 metrin kairausohjelma sekä geofysikaalisia kairareikämittauksia. Kohteina Ni-Cu mineralisaatiot.

Q4 2023

- Alkuvuoden tutkimustulokset käydään läpi. Näiden perusteella suunnitellaan tulevan vuoden tutkimuksia.

Lupavuosina 2-4 käytetään pääpiirteissään samoja menetelmiä samoihin vuodenaikoihin. Suunnitelmat saattavat kuitenkin vaihdella ensimmäisen vuoden tutkimustuloksista riippuen. Näiden vuosien tutkimusten tavoitteena saattaa olla löytää uusia mineralisaatioita tai tiedossa olevien mineralisaatioiden jatkeita. Yhtiö aikoo myös samalla jatkaa tutkimuksia viereisellä varausalueellaan Särki VA2022:0053. Toisen lupavuoden aikana tarkoituksena on lisäksi ennallistaa edellisen vuoden tutkimustulosten jälkiä mikäli sellaisia on.

4.2 Kaivannaisjätteen jätehuoltosuunnitelma

Suunniteltu työ ei aiheuta jätteitä, jotka vaatisivat jätehuoltosuunnitelmaa. Timanttikairauksessa käytetään suljettua vedenkiertoa ja määrältään pieni kallio- ja moreeniaines kuljetetaan pois kairauspaikoilta.

5. Toiminnan ympäristö- ja muut vaikutukset

5.1 Vaikutukset ympäristön- ja luonnonsuojeluun, vesistöihin, pohjaveteen, ihmiseen ja maa- tai kallioperään

Malminetsinnän vaikutukset ympäristön- ja luonnonsuojeluun, vesistöihin, pohjaveteen, ihmisiin tai maa- tai kallioperään ovat vähäisiä. Tutkimuksia valvotaan, jotta vähäistä suurempaa haittaa ei pääse aiheutumaan. Tutkimukset suorittavat kokeneet urakoitsijat ja vahinkoja ennaltaehkäistään sijaintikohtaisilla riskiarvioilla.

6. Ilmoitus malminetsintäalueelle rakennettavista väliaikaisista rakennelmista

6.1 Hakija ei aio rakentaa malminetsintäalueelle väliaikaisia rakennelmia

6.2 Työstä vastaa

6.3 Rakennelmien tiedot ja sijainti (liite-tiedosto)

6.4 Käyttötarkoitus ja käytön kesto

7. Kaivoslain edellyttämien liitteiden, aineistojen ja selvitysten tarkastuslista

- 7.1 Virkatodistus liitteenä
- 7.2 Kaupparekisteriote liitteenä
- 7.3 Sähköiset paikkatietotiedostot
- 7.3.1 Malminetsintäalue (koko alueen rajat), josta esteet on rajattu pois (kts.liite 1) (MapInfo-tiedosto ETRS-TM35FIN)
- 7.3.2 Yleispiirteinen kartta, joka osoittaa hakemuksen kohteena olevan alueen sijainnin (Pdf-tiedosto ETRS-TM35FIN)
- 7.3.3 Malminetsintäalueetta leikkaavat tilarajat omana tiedostona (ei rajanaapureita) (MapInfo-tiedosto ETRS-TM35FIN)
- 7.3.4 Malminetsintäalueen maanomistajat
(Excel-tiedosto, joka toimitetaan vasta viranomaisen pyynnöstä ennen hakemuksen kuuluttamista.
Malli: <http://www.tukes.fi/fi/Toimialat/Kaivokset/Malminetsintaluvat-ja-jatkoajat/Malminetsintalupa/>)
- 7.4 Selvitys kunnalta hakemuksen kohteena olevasta alueesta ja sen kaavoitustilanteesta, alueen käyttöä koskevista rajoituksista sekä niistä, joiden etua, oikeutta tai velvollisuutta asia saattaa koskea (asianosainen).
(Selvitys voidaan toimittaa myöhemmin, mutta ennen kuin hakemus kuulutetaan)
- 7.5 Kaivannaisjätteen jätehuoltosuunnitelma liitteenä
- 7.6 Kaivannaisjätehuoltosuunnitelma on tehty ympäristönsuojelulain nojalla
- 7.7 Viranomaisen todistukset, rekisteriotteet ja vastaavat asiakirjat, joilla varmennetaan hakemuksessa esitettyjen tietojen sekä säädettyjen vaatimusten huomioon ottaminen
- 7.8 Selvitys rakennelmista malminetsintäalueella ja niiden sijainti liitteenä tai ilmoitus ettei niitä ole
- 7.9 Liitteenä luonnonsuojelulain 65 §:ssä tarkoitettua arvioinnista ja ympäristövaikutusten arviointimenettelystä annetun lain (468/1994) mukainen ympäristövaikutusten arviointiselostus tai Natura-arvio.
- 7.9.1 Liitteenä tarkka tutkimussuunnitelma suojelualueelta, joka sisältää kulku-urat ja yksityiskohtaiset tutkimuskohteet paikkatiedostoina (Tab-tiedosto ETRS-TM35FIN)
- 7.9.2 Tiivistelmä Natura-arviosta ja sen liitteissä esitetyistä tiedoista kuulutusta varten (vain julkiset tiedot)*
- 7.10 Tiivistelmä hakemuksessa ja sen liitteissä esitetyistä tiedoista kuulutusta varten*
- 7.10.1 Tätä malminetsintäluvhakemusta voidaan käyttää kuulutusasiakirjana, eikä erillistä tiivistelmää hakemuksesta toimiteta
- 7.11 Merkinnät hakemustietojen julkisuudesta*
- 7.12 Hakemukseen liittyviä yhteisiä alueita**

*) Luvan hakijan tulee ilmoittaa lupahakemuksen toimittamisen yhteydessä perusteltu käsityksensä siitä, miltä osin lupahakemus tai sen liitteet sisältävät viranomaisten toiminnan julkisuudesta annetun lain (621/1999) tai muun lainsäädännön mukaan salassa pidettäviä tietoja. Hakijan tulee mahdollisuuksien mukaan toimittaa hakemuksen yhteydessä yleisluontoinen yhteenveto 1 momentissa tarkoitetuista hakemuksen tiedoista, joita voidaan esittää yleisölle.

**) Jos kaivoslain 34 §:n mukainen hakemus koskee yhteisalueilla (758/1989) tarkoitettua yhteistä aluetta tai yhteismetsälaissa (109/2003) tarkoitettua yhteismetsää, hakemukseen on liitettävä sellainen selvitys, joka on tarpeen tiedoksiannon toimittamiseksi yhteisen alueen tai yhteismetsän osakaskunnalle. Vna (391/2012)

8. Vakuus malminetsintälupaa varten

8.1 Hakijan ehdotus vakuudeksi hakemuksessa esitetyille toiminnalle ja perustelut

Ottaen huomioon alueen pinta-alan, malminetsintään käytetyt tutkimusmenetelmät sekä niistä mahdollisesti koituvat haitat, yhtiön ehdotus vakuudeksi on 2000 euroa. Vakuus asetetaan kuitenkin Tukesin antaman lupamääräyksen mukaisesti.

9. Malminetsintäluvan jälkitoimenpiteet

9.1 Selvitys jälkitoimenpiteistä malminetsintälupa-alueella toiminnan lopettamisen jälkeen

Malminetsinnän vaikutukset maastoon ovat vähäisiä. Hakija huolehtii alueen kunnostamisesta ja siistimisestä sekä saattaa alueen mahdollisimman luonnonmukaiseen tilaan heti maastotutkimusten jälkeen ja kaikki vahingot korvataan. Tutkimusalueet tarkistetaan ennen toimintaa, toiminnan aikana ja toiminnan jälkeen.

JATKOAIKAHAKEMUS

(Tämä osa koskee edellisten lisäksi vain valtauksien ja malminetsintälupien jatkoaikahakemuksia)

10. Malminetsintäluvan voimassaolon edellytykset

10.1 Selvitys malminetsinnän tehokkuudesta, tehdyistä toimenpiteistä, tuloksista ja kustannuksista

10.2 Selvitys esiintymän hyödyntämismahdollisuuksista ja jatkotutkimusten tarpeellisuudesta

10.3 Perustelut alueen rajaukselle

11. Lisätietoja

11.1 Lisätietoja malminetsintälupaa varten

12. Lomakkeen lähettäminen

Lomake lähetetään sähköisesti Tukesiin **Tallenna ja lähetä lomake** -painiketta painamalla; ohjelma pyytää sinua ensin tallentamaan lomakkeen jonka jälkeen sen voi lähettää oman tietokoneesi sähköpostiohjelmalla Tukesiin. Voit lähettää lomakkeen myös itse suoraan osoitteeseen: kaivosasiat@tukes.fi.

Voit tulostaa ja tallentaa lomakkeen itsellesi ao. painikkeiden avulla. Antamasi tiedot tallennetaan Tukesin (ao.) rekisteriin. Lisätietoja tukes.fi/tietosuoja.

Allekirjoitus

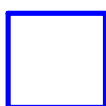
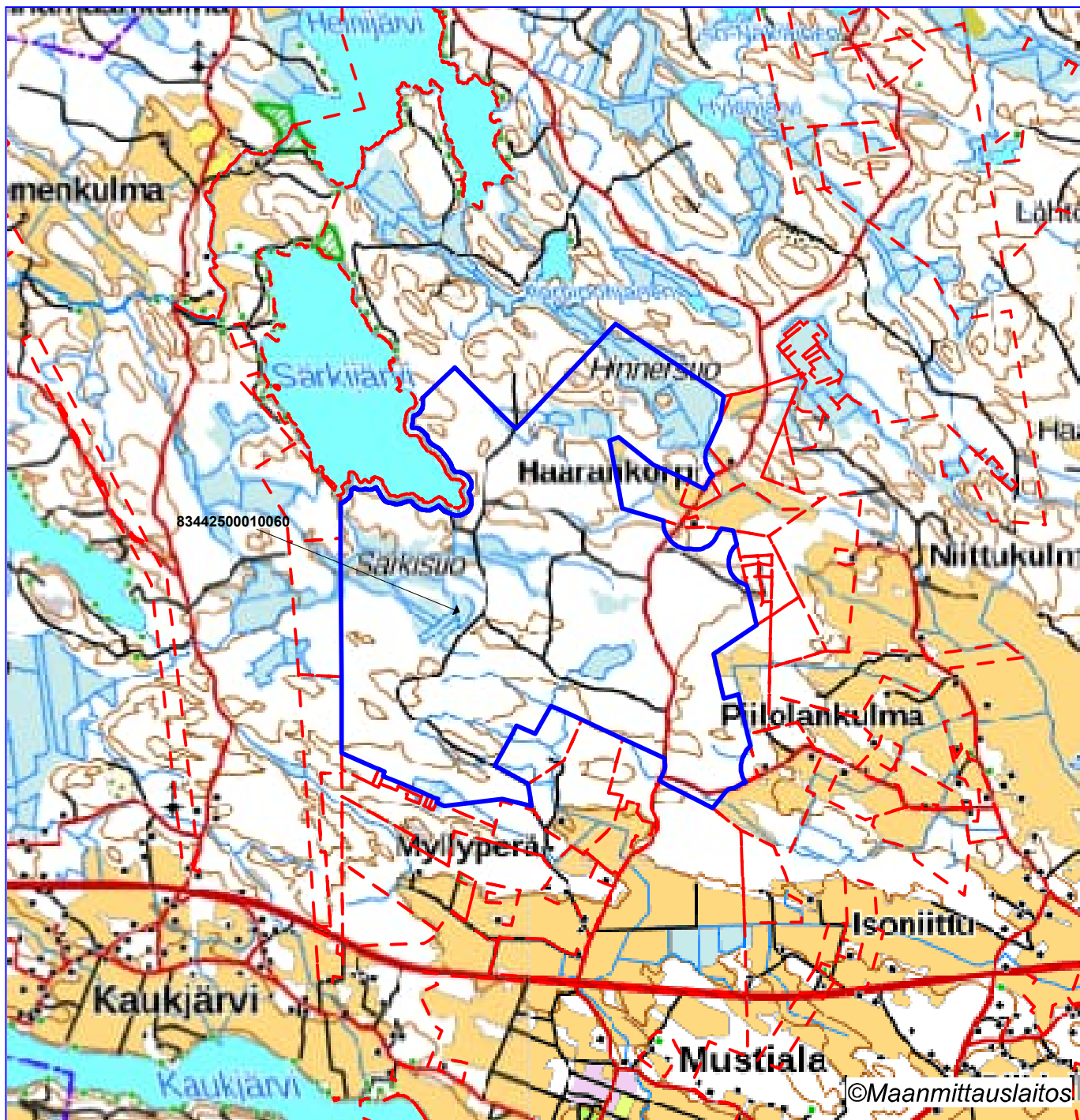
Nimenselvennys

The image shows two horizontal lines representing input fields for a signature and a name clarification. The area between these lines is completely blacked out, indicating that the information has been redacted for privacy.

HUOM!

Muistithan ennen lomakkeen täyttämistä tutustua erilliseen liitteeseen: [Huomioitavat lain ja asetuksen kohdat](#) (klikkaa linkkiä).

Jotta hakemus saa kaivoslain (621/2011) 32 §:n mukaisen etuoikeuden kohteelle, on kaikki kaikkiin kohtiin vastattava ja kaivoslain 34§:n edellyttämällä tavalla, 7 § JA 9 §:n esteet huomioiden. Vastaa kaikkiin kohtiin ja POISTA ESTEET ALUERAJAUKSESTA.



Malminetsintälupahakemusalue



Kiinteistörajat

Mittakaava 1:40000

Rio Tinto Exploration Oy
Särkivaara
ML2023:0010

