

## KUULUTUS

Turvallisuus- ja kemikaalivirasto (Tukes) on kaivoslain (621/2011) perusteella 26.5.2023 hyväksynyt seuraavan malminetsintälupaa koskevan hakemuksen:

Hakija:	Arvo Metals Oy
Alueen nimi:	Haapasalo
Lupatunnus:	ML2023:0021
Alueen sijainti ja koko:	Kokkola, 775,22 ha

Päätökseen saa kaivoslain (621/2011) 162 §:n nojalla hakea muutosta valittamalla hallinto-oikeuteen. Valitus on tehtävä kirjallisesti 30 päivän kuluessa päätöksen tiedoksisaannista. Päätöksen tiedoksisaannin katsotaan tapahtuneen seitsemäntenä päivänä päätöksen julkaisemisesta. Päätöksen liitteenä olevasta valitusosoituksesta ilmenee, miten muutosta haettaessa on menettävä.

Päätös on nähtävillä Tukesin kotisivulla osoitteessa: <https://tukes.fi/malminetsintaluvat-ja-valtaukset>

Tieto päätöksen antamisesta on julkaistu sijaintikunnan verkkosivuilla.

Lisätietoja [kaivosasiat@tukes.fi](mailto:kaivosasiat@tukes.fi) tai Antti Mikkola puh. 029 505 2184

Kuulutettu 26.5.2023

Pidetään nähtävänä 3.7.2023 asti.

## LIITTEET

Liite 1: Lupakartta malminetsintäalueesta

## KUNGGÖRELSE

Säkerhets- och kemikalieverket (Tukes) har med stöd av gruvlagen (621/2011) 26.5.2023 godkänt följande ansökan om malmletningstillstånd:

Sökande: Arvo Metals Oy  
Områdets namn: Haapasalo  
Tillståndskod: ML2023:0021  
Områdets läge och storlek: Karleby, 775,22 ha

Ändring i beslut får med stöd av 162 § i gruvlagen (621/2011) sökas hos förvaltningsdomstolen. Besvärstiden är 37 dagar från den dag då beslutet delgavs, nämnda dag inte medräknad. Av besvärсанvisningen som finns i bilagan till beslutet framgår hur ändring ska sökas.

Beslutet finns framlagt till påseende på Tukes webbplats <https://tukes.fi/malminetsintaluvat-ja-valtaukset>.

Mer information [kaivosasiat@tukes.fi](mailto:kaivosasiat@tukes.fi) eller Antti Mikkola tfn 029 5052 184

Kungjord 26.5.2023

Finns till påseende fram till 3.7.2023

Arvo Metals Oy  
c/o Rantalainen Oy  
Rajatorpantie 8  
01600 Vantaa

## MALMINETSINTÄLUPAPÄÄTÖS

### Malminetsintälupahakemus

**Hakija:** Arvo Metals Oy  
3301177-7  
Suomi

**Yhteystiedot:** c/o Rantalainen Oy  
Rajatorpantie 8  
01600 Vantaa

**Lisätietoja antaa:**  
Pekka Nurmi  
pn@arvolithium.com  
+358 40 504 5236

Alueen nimi: Haapasalo  
Alueen sijainti: Kokkola

Hakemus on tullut vireille 14.2.2023. Kaivosviranomaisen on tehnyt hakemustarkastuksen 14.2.2023, 16.2.2023 sekä 17.2.2023 ja todennut hakemuksen täyttävän kaivoslain 34 §:n vaatimukset. Hakemukselle on annettu lupatunnus ML2023:0021 ja kaivoslain 34 §:n mukainen etuoikeuspäivämäärä 16.2.2023.

Hakemuksen tarkoitus: Malminetsintä kaivoslain (621/2011) pykälien 5, 9 ja 32 tarkoittamalla tavalla

## PÄÄTÖS

Turvallisuus- ja kemikaalivirasto (Tukes) **myöntää** kaivoslain (621/2011) nojalla osittain Arvo Metals Oy:lle malminetsintäluvan nimeltä "Haapasalo" lupatunnuksella ML2023:0021. Malminetsintälupaa ei myönnetä niiltä osin kuin se sijoittuu kaivoslain 7 §:n 4 momentissa tarkoitetuille alueille. Kaivosviranomaisen on laajentanut tiealueen suojavyöhykettä 30 metriin tien keskilinjasta.

Perustelut: Kaivoslain (621/2011) 46 §:n 1 momentin 1-kohdan mukaan malminetsintälupaa ei saa myöntää 7 §:n 4 momentissa mainituille alueille, joita ovat mm. yleisessä käytössä olevalla liikenne- ja kulkuväylä. Hakija on osoittanut, että muilta kuin yllä mainituilta osin kaivoslaissa (621/2011) säädetty edellytykset täyttyvät eikä luvan myöntämiselle ole kaivoslaissa säädettyä estettä.

Malminetsintäluvan nojalla luvanhaltijalla on oikeus omalla ja toisen maalla tässä luvassa mainitulla alueella (malminetsintäalueella) tutkia geologisten muodostumien rakenteita ja koostumusta sekä tehdä muita kaivostoimintaa valmistelevia tutkimuksia ja muuta malminetsintää esiintymän paikallistamiseksi sekä sen laadun, laajuuden ja hyödyntämiskelpoisuuden selvittämiseksi sen mukaan kuin tässä malminetsintäluvassa tarkemmin määrätään. Malminetsintälupa ei oikeuta esiintymän hyödyntämiseen.

### **Päätöksen voimassaolo**

Malminetsintälupa on **voimassa tällä päätöksellä enintään neljä (4) vuotta** päätöksen lainvoimaiseksi tulosta.

Perustelut: Luvan voimassaoloaika on lain sallima enimmäisaika malminetsintäluvalle. Malminetsintäluvan voimassaoloa voidaan jatkaa enintään kolme vuotta kerrallaan siten, että lupa on voimassa yhteensä enintään viisitoista vuotta. Mikäli luvanhaltija haluaa pienentää voimassa olevaa malminetsintälupaa sen voimassaoloaikana tai luopua siitä kokonaan, tulee luvanhaltijan toimittaa kaivosviranomaiselle ilmoitus joko osittaisesta tai koko malminetsintäalueen raukeamisesta (Kaivoslaki 621/2011, 60 §, 61 §, 66 §, 67 §).

### **Päätöksen täytäntöönpano**

Kaivoslain (621/2011) 168.1 §:n mukaisesti malminetsintälupaan perustuvat toimenpiteet saa aloittaa, kun siihen oikeuttava lupapäätös on saanut lainvoiman ja lupapäätöksessä määrätyt velvoitteet on suoritettu. Jos toimenpiteen suorittaminen edellyttää muualla lainsäädännössä vaadittua lupaa, saa toimenpiteen kuitenkin aloittaa vasta, kun toimenpiteeseen tarvittava muun lainsäädännön mukainen lupapäätös on saanut lainvoiman tai toiminnan aloittamiseen on saatu oikeus asiassa toimivaltaiselta viranomaiselta. Päätöksen lainvoimaisuus tulee tarkistaa luvassa mainitulta hallinto-oikeudelta valitusajan päättymisen jälkeen.

Luvan haltijan tulee huolehtia, että malminetsintätoita suorittava henkilöstö ja urakoitsijat ovat perehtyneet tässä luvassa annettuihin määräyksiin.

### **Malminetsintäalueen tiedot**

Pinta-ala: 775,22 ha  
Alueen nimi: Haapasalo  
Sijainti: Kokkola

Alueen tarkempi sijainti ja rajat ilmenevät tähän päätökseen liitetystä lupakartasta (Liite 1). Lupa-alueesta on rajattu pois tiedossa olevat esteet. Malminetsintää ei saa suorittaa tällä luvalla, eikä jokamiehenoikeudella 150 metriä lähempänä asumiseen tai työntekoon tarkoitettua rakennusta, yksityistä pihapiiriä tai erityiseen tarkoitukseen otetuilla alueilla. Jokamiehenoikeuksiin kuuluvalla liikkumisella ei myöskään saa aiheuttaa haittaa tai häiriötä muille ihmisille tai luonnolle.

### **Alueesta tarkemmin**

Malminetsintälupa-alueella ei sijaitse suojelualueita, suojeluohjelma-alueita tai valtakunnallisesti merkittäviä tai suojeltuja maisema-alueita. Alueella on voimassa Keski-Pohjanmaan maakuntakaava.

**Otaksuma mineraaleista**

Alueen geologiseen malmipotentialiin sekä hakijan suorittamiin tutkimuksiin ja tuloksiin perustuen hakija otaksuu alueella olevan litiumia (Li), kultaa (Au), tantaalia (Ta), volframia (W) ja niobiumia (Nb).

## **Yleisten ja yksityisten etujen turvaamiseksi tarpeelliset lupamääräykset (velvoitteet ja rajoitukset)**

1. Määräys malminetsintätutkimusten sallituista ajankohdista ja menetelmistä, sekä malminetsintään liittyvistä laitteista ja rakennelmista

Tämän malminetsintäluvan nojalla on sallittua suorittaa seuraavia malminetsintätoimenpiteitä ja soveltaa seuraavia malminetsintämenetelmiä:

1. Geofysikaaliset ja geokemialliset tai vaikutuksiltaan niihin verrattavat tutkimusmenetelmät
2. Koneellisesti tehtävät maaperä- ja kallioperänäytteenotto (moreeni-, ura- ja pistenäytteet, kairaus)

Perustelut: Hakija on esittänyt hakemuksessaan nämä menetelmät ja kaivosviranomaisen arvioi ne tarpeelliseksi ottaen huomioon kohteella tehdyt aikaisemmat tutkimukset. Jotta mahdolliselle jatkoluvalle edellytetty vaade tehokkaasta malminetsinnästä toteutuu, tässä lupamääräyksessä tarkoitettujen toimenpiteiden tulee olla pääosin suoritettuina.

2. Määräys tutkimustöitä ja -tuloksia koskevasta selvitysvelvollisuudesta

Malminetsintäluvan haltijan on vuosittain toimitettava kaivosviranomaiselle selvitys suoritetuista tutkimustöistä ja niiden tuloksista. Tutkimustöitä ja -tuloksia koskevaan vuosittaiseen selvitykseen on sisällytettävä: käytetyt tutkimus- ja työmenetelmät, yhteenveto tehdyistä tutkimuksista ja pääasialliset tulokset. Ohje löytyy Tukesin internet-sivuilta. Kunkin kalenterivuoden tutkimustöistä ja -tuloksista on raportoitava seuraavan vuoden kesäkuun loppuun mennessä, ellei toisin ohjeisteta.

Perustelut: Määräyksen perusteena on kaivoslaki (621/2011) 14 § ja VNa kaivostoiminnasta (391/2012) 4 §.

3. Määräys jälkitoimenpiteiden ajankohdasta ja ilmoittamisesta kaivosviranomaiselle

Kun malminetsintälupa on rauennut osittain, kokonaan tai peruutettu, malminetsintäluvan haltijan on raukeavilta alueilta;

1) välittömästi saatettava malminetsintäalue yleisen turvallisuuden vaatimaan kuntoon, poistettava väliaikaiset rakennelmat ja laitteet, huolehdittava alueen kunnostamisesta ja siistimisestä sekä saatettava alue mahdollisimman luonnonmukaiseen tilaan. Malminetsintäluvan haltijan on tehtävä kirjallinen ilmoitus kaivosviranomaiselle, malminetsintäalueeseen kuuluvien kiinteistöjen omistajille ja muille oikeudenhaltijoille, kun toimenpiteet on saatettu loppuun. Ilmoituksen tulee sisältää tiedot jälkitoimenpiteiden päättymispäivästä sekä kuvaus toteutetuista jälkitoimenpiteistä.

2) kuuden kuukauden kuluessa luovutettava kaivosviranomaiselle tutkimustyöselostus, tutkimukseen liittyvä tietoaaineisto ja kirjallinen esitys edustavasta otoksesta kairasydämiä. Kaivosviranomaisen ohjeistaa hakijoita tarkemmin raportoinnin muodosta. Ohje löytyy Tukesin internet-sivuilta.

Perustelut: Määräyksen perusteena on kaivoslaki (621/2011), 15 § ja VNa kaivostoiminnasta (391/2012), 5 §.

#### 4. Määräys kaivannaisjätteen jätehuoltosuunnitelmasta ja sen noudattamisesta

Malminetsinnästä tässä luvassa sallituilla menetelmillä (lupamääräys 1, menetelmät 1–2) ei synny kaivannaisjätettä. Malminetsintäluvan haltija on silti aina velvollinen huolehtimaan maa- ja kiviainesjätteen synnyn ehkäisemisestä, sen haitallisuuden vähentämisestä sekä jätteen hyödyntämisestä tai käsittelemisestä.

Perustelut: Määräyksen perusteena on kaivoslaki (621/2011) 13 § ja VNa kaivostoiminnasta (391/2012) 3 §.

#### 5. Määräys ilmoitusvelvollisuudesta koskien malminetsintäalueen maastotöitä ja rakennelmia

Malminetsintäluvan haltijan on hyvissä ajoin etukäteen ilmoitettava kirjallisesti malminetsintäalueeseen kuuluvien **kiinteistöjen omistajille** (sekä näihin rinnastettaville, Kaivoslaki 5.2 §) ja muille oikeudenhaltijoille kaikista maastotöistä, jotka voivat aiheuttaa vahinkoa tai haittaa, sekä väliaikaisista rakennelmista.

Malminetsintäluvan haltijan on ilmoitettava maastotöistä toimialallaan yleistä etua valvoville viranomaisille:

- Tukesille,
- toimivaltaisen Etelä-Pohjanmaan ELY-keskuksen ympäristövastuualueelle,
- Mikäli lupa-alueelta löydetään tutkimusten yhteydessä muinaismuistolaissa tarkoitettuja kohteita, tulee luvanhaltijan toimia siten kuin muinaismuistolaissa todetaan ja ilmoittaa löydöksistä viipymättä alueellisille K.H.Renlundin museolle.

Perustelut: Määräyksen perusteena on kaivoslaki (621/2011) 12 § ja VNa kaivostoiminnasta (391/2012) 2 §.

#### 6. Määräys malminetsintäalueen koon pienentämisen aikataulusta

Kaivosviranomainen ei näe tässä vaiheessa tarvetta malminetsintäalueen pienentämiselle. Tutkimuksia voidaan pitää perusteltuna koko ML2023:0021 alueella. Jos luvan haltija haluaa pienentää voimassa olevaa malminetsintälupaa tai luopua siitä kokonaan, tulee luvan haltijan tehdä ilmoitus joko osittaisesta tai koko malminetsintäalueen raukeamisesta.

Perustelut: Määräyksen perusteena on kaivoslaki (621/2011) 11 §, 51, 67 §). Otettaessa huomioon alueen koko, tutkimussuunnitelma ja sen perustelut, sekä seikka, että kyseessä on vaiheittain etenevä tutkimustoiminta, voidaan tutkimuksia pitää perusteltuna koko alueelle.

#### 7. Määräys vakuuden asettamisesta

Tässä malminetsintäluvassa **ML2023:0021** määrätään lupakohtainen **3000 euron** suuruinen vakuus. Vakuus asetetaan pankkitalletuksena Turvallisuus- ja kemikaalivirastolle kaivoslain (621/2011) 15 §:ssä tarkoitettujen jälkitoimenpiteiden sekä 103 §:ssä tarkoitettun vahingon ja haitan korvaamista, sekä muiden kaivoslakiin perustuvien velvoitteiden täyttämistä varten. Tässä malminetsintäluvassa määrätty vakuus on asetettava viimeistään 30 päivänä siitä, kun malminetsintälupa on tullut lainvoimaiseksi, luvanhaltijan malminetsinnästä mahdollisesti aiheutuvaa vahinkoa, haittaa tai muuta kaivoslaissa mainittua velvoitetta varten pankkiin avatulle vakuustalletustilille. Kaivoslain 73 §:ssä tarkoitettu luvan siirto ei vapauta vakuutta.

Perustelut: Määräyksen perusteena on kaivoslaki (621/2011) 107, 109, 110 ja 111 §. Vakuus asetetaan kaivosviranomaisen arvion perusteella, joka perustuu malminetsintäalueilla suoritetun valvontatyön kautta saatuihin havaintoihin. Valvontahavaintojen perusteella tyypillisimpien malminetsintäalueilla sattuvan vahingon suuruusluokka on linjassa tässä luvassa määrätyn vakuuden kanssa. Kaivosviranomaisen on arvioinut toiminnan laatua ja laajuutta (lupamääräys 1), toiminta-alueen erityispiirteitä, sekä luvassa säädettyjä veloituksia lupamääräykset huomioiden ja päätyneet määrättyyn vakuuteen. Luvassa sallitut geofysikaaliset- ja geokemialliset tutkimusmenetelmät tai maaperä- ja kallioperänäytteenotto eivät aiheuta merkittävää vahinkoa ympäristölle tai luonnolle, kun tutkimustyö suoritetaan lupamääräyksiä noudattaen. Malminetsinnästä johtuvia tyypillisiä maanomistajalle aiheuttuvia vahinkoja ovat lähinnä yksittäiset puustovahingot. Luvassa on kielletty luonnonsuojelulain nojalla rauhoitettujen lajien vahingoittaminen tai vaarantaminen. Mikäli alueella on sellaisia, niitä varten on annettu tarkat rajoitukset. Lähtökohtaisesti luvanhaltijan urakoitsijoilla on erillinen vastuuvakuutus tutkimustoimissa aiheutuneita ennakoimattomia vahinkoja varten. Kaivosviranomaisen harkitsee luvan siirron tai muuttamisen yhteydessä, onko vakuuden suuruutta tarkistettava.

8. Määräykset malminetsintää ja malminetsintäalueen käyttöä koskevista seikoista sen varmistamiseksi, ettei toiminnasta aiheudu kaivoslaissa (621/2011) kiellettyä seurausta

Malminetsintä sekä malminetsintäalueella liikkuminen ja muu alueen käyttö on rajoitettava tutkimustyön kannalta välttämättömiin toimenpiteisiin. Toimenpiteet on suoritettava siten, että niistä ei aiheudu kohtuudella vältettävissä olevaa yleisen tai yksityisen edun loukkausta eikä merkittäviä muutoksia luonnonolosuhteissa. Luonnonolosuhteilla tarkoitetaan alueen pohja- ja pintavesioloja, lämpö- ja kosteusoloja sekä kasvien kasvupaikkatekijöitä.

Tämän päätöksen liitteessä 1 tarkoitettulla malminetsintäalueella ja 30 metrin etäisyydellä sen rajasta toiminnan kannalta välttämättömään liikkumiseen ei tarvita erillistä maastoliikennelupaa. Tutkimustyön kannalta välttämättömiin kairaustoimenpiteisiin saa käyttää alueen vettä, mutta jos kairauksessa käytettävän veden määrä ylittää 100m<sup>3</sup>/vrk, on toimittava siten kuin vesilain (587/2011) 2. luvun 15 §:ssä todetaan. Tutkimustöitä tehtäessä on otettava aina huomioon ympäristönsuojelulain (527/2014) 17§:n mukainen pohjaveden pilaamiskielto. Malminetsinnästä ja muusta malminetsintäalueen käytöstä ei saa aiheutua merkittäviä muutoksia luonnonolosuhteissa, eikä merkittävää maisemallista haittaa.

Malminetsintäluvan haltijan on kairauksen päätyttyä tulpattava kairareitit teräksisen maakairausputken paikalleen jäädessä mansettitulpalla pohjaveden maanpinnalle nousun estämiseksi. Kairaputket on katkaistava noin 0,10–0,20m pituuteen läheltä maanpintaa, kairaputken päät on peitettävä metallisella suojahatulla ja merkittävä selvästi huomiovärillisin puupaaluin, joissa on kairauspaikan tunnisteet ja heijastin. Kairakohteiden jätehuolto sekä siistiminen on tehtävä välittömästi töiden loputtua kohteella.

Perustelut: Malminetsintäluvan haltijan on luovuttuaan malminetsintäalueesta tai sen menetettyään viipymättä saatettava malminetsintäalue yleisen turvallisuuden vaatimaan kuntoon, sekä saatettava alue mahdollisimman luonnonmukaiseen tilaan (621/2011) 11 ja 15 §.



## 9. Määräykset yleisen ja yksityisen edun kannalta välttämättömistä ja luvan edellytysten toteuttamiseen liittyvistä seikoista

Malminetsintäluvan haltijan on rajoitettava malminetsintä ja muu malminetsintäalueen käyttö tutkimustyön kannalta välttämättömiin toimenpiteisiin. Toimenpiteet on suunniteltava siten, että niistä ei aiheudu kohtuudella vältettävissä olevaa yleisen tai yksityisen edun loukkausta. Vaikka tässä malminetsintäluvassa sallitut tutkimusmenetelmät eivät vaikuta laajasti ympäristöön, malminetsintäluvan haltijan on oltava kuitenkin riittävästi selvillä hankkeen ympäristövaikutuksista siinä laajuudessa kuin kohtuudella voidaan edellyttää.

Tässä malminetsintäluvassa sallitut tutkimusmenetelmät on kirjattu lupamääräykseen 1. Sallituilla malminetsintämenetelmillä ei vaikeuteta oikeusvaikutteisen kaavan toteuttamista, ei aiheuteta olennaista haittaa muulle elinkeinotoiminnalle eikä merkittävää maisemallista haittaa. Sallituilla tutkimustoimilla ei myöskään aiheuteta merkittäviä muutoksia luonnonolosuhteissa, harvinaisten tai arvokkaiden luonnonesiintymien olennaista vahingoittumista, merkittävää maisemallista haittaa tai muuta merkittävää vahingollista ympäristövaikutusta, kun tutkimukset suoritetaan päätöksessä sallituilla menetelmillä sallittuina ajankohtina.

Tällä malminetsintäluvalla ei ole tarkoituksena tehdä koelouhintaa taikka laajuudeltaan tai vaikutuksiltaan sitä vastaavia toimenpiteitä, eikä toimintaa myöskään ole suunniteltu asemakaava-alueelle. Sallittujen, kohteella hetkellisesti suoritettavien tutkimustoimien ei voida myöskään katsoa häiritsevän merkittävästi Suomen pesimälintuja, jotka ovat suurelta osin luonnonsuojelulaille rauhoitettuja. Suomessa seurataan lajien uhanalaisuutta, ja lajien uhanalaisuustilanteen voi tarkastaa Punaisen kirjan verkkopalvelussa (YM & SYKE, 2019), joka löytyy osoitteesta <https://punainen-kirja.laji.fi>. Kirjassa on mainittu myös aina uhanalaisuuteen johtaneet syyt ja uhkatekijät tulevaisuudessa. Tässä luvassa sallittuja malminetsintämenetelmiä ei mainita kirjassa syiksi tai tulevaisuuden uhkatekijöiksi.

Luvansaajan on huolehdittava tutkimustoiminnassaan, ettei eri tutkimusvaiheissa päädy kiintoainesta pintavesiin.

Alueelta tunnetaan myös metsälain 10 §:ssä ja vesilain 2 luvun 11 §:ssä mainittuja kohteita, jotka tulee huomioida tutkimustoiminnassa.

Lisäksi lupa-alueelta tunnetaan muinaismuistolain (295/1963) suojelemissa kiinteitä muinaisjäänneksiä ja arkeologisia kulttuuriperintökohteita, jotka tulee huomioida lupa-alueen tutkimustöiden ja reittien suunnittelussa.

Lisätietoja kohteen tilanteesta saa Etelä-Pohjanmaan ELY-keskuksen lausunnossa (Liite 5) ja K.H.Renlundin museon lausunnossa (Liite 6) mainitulta yhteyshenkilöltä tai Tukesilta.

Malminetsintäluvan haltijan tulee esittää hyvissä ajoin ennen tutkimustöiden aloittamista tarkka tutkimussuunnitelma toimenpiteineen ja sijaintitietoineen Tukesille. Lisäksi tutkimussuunnitelma tulee toimittaa tiedoksi toimivaltaiselle Etelä-Pohjanmaan ELY-keskukselle ja K.H.Renlundin museolle.

Perustelut: Tutkimussuunnitelman esittämisvelvollisuudella varmistetaan, että toimenpiteisiin voidaan tarvittaessa valvonnallisesti puuttua. Samalla Tukesin on mahdollista kaivoslain valvonnan toteuttamiseksi arvioida toimenpiteiden vaikutusta ja tarvittaessa antaa tarkempia lisämääräyksiä toimenpiteiden suorittamisesta. Kaivoslaki (621/2011) 11 § ja 12 §, VNa (391/2012) 2 §.

Siirtyminen lupa-alueelle, ja lupa-alueella liikkuminen on sulanmaan aikana pyrittävä suunnittelemaan niin, että luontaisia aukkoja ja olemassa olevia uria käytetään mahdollisimman paljon hyväksi. Kosteikkoalueilla liikkumista tulee ensisijaisesti välttää sulanmaan aikana. Toiminnanharjoittajan on oltava selvillä toimintansa ympäristövaikutuksista, ympäristöriskeistä ja niiden hallinnasta sekä haitallisten vaikutusten vähentämismahdollisuuksista. Koneellinen tutkimus ja näytteenotto alueilla, joilla on olemassa vaarana, että tutkimukset tai liikkuminen aiheuttaa maaperään vahinkoja (suot), tulee suorittaa aina ajankohtana, jolloin maaperä on jäätynyt.

Malminetsintäluvan haltijan on rajoitettava malminetsintä ja muu malminetsintäalueen käyttö tutkimustyön kannalta välttämättömiin toimenpiteisiin. Toimenpiteet on suunniteltava siten, että niistä ei aiheudu kohtuudella vältettävissä olevaa yleisen tai yksityisen edun loukkausta. Malminetsintäluvan nojalla tapahtuvasta malminetsinnästä ja muusta malminetsintäalueen käytöstä ei saa aiheutua:

- 1) haittaa ihmisten terveydelle tai vaaraa yleiselle turvallisuudelle;
- 2) olennaista haittaa muulle elinkeinotoiminnalle;
- 3) merkittäviä muutoksia luonnonolosuhteissa;
- 4) harvinaisten tai arvokkaiden luonnonesiintymien olennaista vahingoittumista;
- 5) merkittävää maisemallista haittaa.

Perustelut: Määräys perustuu kaivoslain (621/2011) 11 § ään.

#### 10. Määräys malminetsintäkorvauksen suuruudesta ja maksuajankodasta

Malminetsintäluvan haltijan on maksettava malminetsintäalueeseen kuuluvien kiinteistöjen omistajille vuotuista korvausta **20 euroa hehtaarilta** luvan voimassaoloajalta. Malminetsintäalueesta lasketaan kokonaispinta-ala, ja jokaisen kiinteistön tai muiden rekisteriyksiköiden osalta pinta-ala vähintään 0,1 hehtaarin tarkkuudella.

Malminetsintäkorvaus ensimmäiseltä vuodelta on maksettava viimeistään 30 päivänä siitä, kun malminetsintälupa on tullut lainvoimaiseksi. Seuraavina vuosina korvaus on maksettava vastaavana ajankohtana. Luvan haltijan on ilmoitettava malminetsintäkorvauksen kokonaissuorituksesta kirjallisesti kaivosviranomaiselle, kun velvollisuus on täytetty.

Perustelut: Määräys perustuu kaivoslain (621/2011) 99 §:ään, jossa säädetään malminetsintäkorvauksen suuruudesta ja maksutavasta ja kaivoslain (621/2011) 51.11 § ja 152.1 §.

Mikäli hakija pienentää tai muuttaa tässä päätöksessä määrättyä malminetsintäaluetta muutoshakemuksella, määrätty uusi malminetsintäkorvaus maanomistajalle seuraavasta tämän lupapäätöksen maksupäivästä alkaen muutospäätöksessä määrättävän pinta-alan mukaan.

Perustelut: Määräys perustuu kaivoslain (621/2011) 51 §, 67, 69 §:ään jossa säädetään malminetsintäluvan raukeamisesta ja muuttamisesta.

#### 11. Määräys vahinkojen ja haittojen korvaamisesta malminetsintäalueella

Malminetsintäluvan haltijan on korvattava malminetsintäalueella tapahtuvasta kaivoslakiin (621/2011) perustuvasta toiminnasta aiheutuneet vahingot ja haitat, jollei jonkin toimenpiteen osalta korvauksesta toisin säädetä.

Perustelut: Määräys perustuu kaivoslain (621/2011) 103 §:ään, jossa säädetään vahinkojen ja haittojen korvaamisesta malminetsintäalueella.

### Hakemuksen käsittely

Hakemus: Arvo Metals Oy	14.2.2023
Hakemuksen täydennys: Arvo Metals Oy (Toimitettu kaupparekisteriote)	16.2.2023
Hakemuksen täydennys: Arvo Metals Oy (Toimitettu hakemusalueen rajausta)	17.2.2023
Kuulutus hakemuksesta: Tukes	3.3.2023
Lausuntopyyntö: Tukes	3.3.2023
Hakemuksen muutos: Tukes (yleisen tiealueen suojavyöhykkeen rajausta)	18.4.2023
Päätös: Tukes	26.5.2023

### Lupahakemuksesta tiedottaminen

Tukes on tiedottanut hakemuksesta 3.3.2023 kuuluttamalla siitä 30 päivän ajan Kokkolan kaupungin ilmoituskanavalla. Hakemus on ollut nähtävillä myös Tukesin internet-sivuilla. Hakemus on ollut nähtävillä 10.4.2023 saakka.

Tukes on tiedottanut hakemuksesta Keskipohjanmaa lehdessä 3.3.2023

Tukes on tiedottanut hakemuksesta asianosaisille maanomistajille kirjeitse 3.3.2023

Lausunnot ja mielipiteet on pyydetty toimitettavaksi viimeistään 10.4.2023. Tämän päivämääränkin jälkeen toimitetut lausunnot ja mielipiteet on otettu ratkaisussa huomioon.

### Lausuntopyyntö ja lausunnot hakemuksesta

Hakemuksesta on lähetetty lausuntopyyntö ja saatu lausunnot seuraavasti:

- 1) Tukesin lausuntopyyntö on lähetetty **Kokkolan kaupungille** 3.3.2023. Kokkolan kaupunki ei ole antanut lausuntoa.
- 2) Tukesin lausuntopyyntö on lähetetty **Etelä-Pohjanmaan ELY-keskukselle** 3.3.2023. Etelä-Pohjanmaan ELY –keskus on antanut lausunnon 6.4.2023 (liite 5).
- 3) Tukesin lausuntopyyntö on lähetetty **K.H.Renlundin museolle** 3.3.2023. K.H.Renlundin museo on antanut lausunnon 31.3.2023 (liite 6).

### Muistutukset ja mielipiteet

Hakemuksen johdosta ei esitetty muistutuksia tai mielipiteitä.

### Hakijan vastine

Hakijalta ei ole pyydetty vastinetta.

## Tukesin kannanotto lausunnoissa ja muistutuksissa esitettyihin yksilöityihin vaatimuksiin

Lausunnoissa, muistutuksissa ja mielipiteissä esitetyt asiat on otettu lupapäätöksessä huomioon lupamääräyksiin.

## Tiedoksi luvan haltijalle

### Kaivoslain (621/2011) suhde muuhun lainsäädäntöön

Sen lisäksi, mitä kaivoslaissa säädetään, sovelletaan kaivoslain mukaista lupa- tai muuta asiaa ratkaistaessa ja muutoin tämän lain mukaan toimittaessa muun muassa; luonnonsuojelulakia ([1096/1996](#)), ympäristönsuojelulakia ([527/2014](#)), erämaalakia ([62/1991](#)), maankäyttö- ja rakennuslakia ([132/1999](#)), vesilakia ([587/2011](#)), poronhoitolakia ([848/1990](#)), säteilylakia ([592/1991](#)), ydinenergialakia ([990/1987](#)), muinaismuistolakia ([295/1963](#)), maastoliikennelakia ([1710/1995](#)) ja patoturvallisuuslakia ([494/2009](#)). Vesil [587/2011](#). Malminetsintäluvan haltijan on aina noudatettava Suomen lainsäädäntöä ja asiaan liittyviä muita kansainvälisiä sopimuksia.

### Maastossa liikkuminen

Maastoliikennelain (1710/1995) 4.1 §:n ja 4.2 §:n 9-kohdan mukaan kaivoslaissa (621/2011) tarkoitettulla malminetsintäalueella ja 30 metrin etäisyydellä sen rajasta moottorikäyttöisellä ajoneuvolla liikkuminen ei edellytä maanomistajan tai haltijan lupaa, kun kyse on asianomaisessa malminetsintäluvassa tai kaivosluvassa tarkoitettun toiminnan kannalta välttämättömästä liikkumisesta. Mikäli malminetsintäalue rajautuu alueeseen, jolla liikkumista on rajoitettu (esim. luonnonsuojelualue), malminetsintäalueen rajan ulkopuolella tarvitaan alueen hallinnasta vastaavan viranomaisen suostumus.

Viitaten lupamääräykseen 9, malminetsintäluvan haltija veloitetaan rajoittamaan malminetsintä ja malminetsintäalueen käyttö tutkimustyön kannalta välttämättömiin toimenpiteisiin. Malminetsinnästä ei saa aiheutua merkittäviä muutoksia luonnonolosuhteissa, harvinaisten tai arvokkaiden luonnonesiintymien olennaista vahingoittumista, merkittävää maisemallista haittaa. Alueen koskemattomuuteen, joka liittyy alueen suojelutavoitteisiin, on säilytettävä. Aiheutetut vahingot on korvattava maanomistajalle.

### Luvan muuttaminen ja raukeaminen

Malminetsintäluvan haltijan on kaivoslain (621/2011) 69 §:n mukaan haettava malminetsintäluvan muuttamista, jos tutkimussuunnitelmaa muutetaan tai täydennetään siten, että lupamääräyksiä on tarpeen tarkistaa. Luvanhaltija voi lisäksi hakea malminetsintäluvan muuttamista lupamääräysten tarkistamiseksi, kun luvan mukaista toimintaa on tarpeen muuttaa.

Kaivosviranomaisen on päätettävä, että malminetsintälupa raukeaa, jos luvanhaltija tekee asiaa koskevan ilmoituksen. Luvanhaltija on velvollinen tekemään ilmoituksen, jos tarkoituksena ei enää ole harjoittaa lupaan perustuvaa toimintaa. Malminetsintälupa raukeaa ilmoituksen saavuttua kaivosviranomaiselle.

### Luvan voimassaolon jatkaminen

**Luvanhaltijan tulee toimittaa hakemus malminetsintäluvan voimassaolon jatkamiseksi kaivosviranomaiselle viimeistään kaksi kuukautta ennen luvan voimassaolon päättymistä. (VnA kaivostoiminnasta (391/2012) 27.1 §).**

Kaivoslain (621/2011) 61.1 §:n mukaan malminetsintäluvan voimassaoloa voidaan jatkaa enintään kolme vuotta kerrallaan siten, että lupa on voimassa yhteensä enintään viisitoista vuotta.

Kaivoslain (621/2011) 61.2 §:n mukaan malminetsintäluvan voimassaolon jatkamisen edellytyksenä on, että:

- 1) malminetsintä on ollut tehokasta ja järjestelmällistä;
- 2) esiintymän hyödyntämismahdollisuuksien selvittäminen edellyttää jatkotutkimuksia;
- 3) luvan haltija on noudattanut tässä laissa säädettyjä velvollisuuksia samoin kuin lupamääräyksiä;
- 4) voimassaolon jatkamisesta ei aiheudu kohtuutonta haittaa yleiselle tai yksityiselle edulle.

Kaivoslain (621/2011) 66 §:n mukaan malminetsintäluvan voimassaolon jatkamista varten lupaviranomaiselle on ennen luvan voimassaolon päättymistä toimitettava lupahakemus sekä lupaharkinnan kannalta tarpeelliset ja luotettavat selvitykset edellä mainituista voimassaolon jatkamisen edellytyksistä.

Kaivostoiminnasta annetun valtioneuvoston asetuksen (391/2012) 27.2 §:n mukaan hakemuksesta tulee käydä ilmi hakijan haluamat muutokset lupa-alueeseen tai muut merkittävät muutokset sekä asianosaisissa tapahtuneet muutokset. Asetuksen 27.3 §:n mukaisesti hakemukseen tulee liittää lupaharkinnan kannalta tarpeellinen ja luotettava selvitys:

- 1) hakemuksen kohteena olevan luvan nojalla tehdyistä toimenpiteistä ja niiden tuloksista;
- 2) alueelle kohdistuneiden tutkimuskustannusten määrästä;
- 3) esiintymän hyödyntämismahdollisuuksista ja jatkotutkimusten tarpeellisuudesta;
- 4) perustelut aluerajaukselle.

Lisäksi hakemukseen sovelletaan vastaavasti, mitä lupahakemuksesta säädetään kaivoslain (621/2011) 34 §:ssä.

### **Lupapäätöksestä tiedottaminen**

Lupapäätös on toimitettu päätöksenantopäivänä:

- Arvo Metals Oy:lle,

Jäljennös päätöksestä on toimitettu antopäivänä

- Kokkolan kaupungille,
- Etelä-Pohjanmaan ELY-keskukselle,
- K.H.Renlundin museolle tiedoksi,
- niille, jotka ovat jäljennöstä erikseen pyytäneet

Päätöksen antamisesta on ilmoitettu

- maanomistajille (kirjeitse)
- asianosaisille, joita asia erityisesti koskee
- niille, jotka ilmoitusta ovat erikseen pyytäneet

Lupaviranomainen on tiedottanut annetusta päätöksestä Keskipohjanmaa sanomalehdessä 26.5.2023.

Tukes toimittaa Maanmittauslaitokselle malminetsintäluvasta tiedot merkittäväksi kiinteistötietojärjestelmään.

Perustelut: Päätöksestä tiedottaminen ja siinä noudatettu menettely perustuvat kaivoslain (621/2011) lupapäätöksestä tiedottamista koskevaan 58 §:ään.

### Päätösmaksu

Tästä päätöksestä perittävä maksu on **3950 €**. Valtion talous- ja henkilöstöhallinnan palvelukeskus lähettää laskun hakijalle.

Maksu perustuu hakemuksen vireille tullessa voimassa olleeseen asetukseen Turvallisuus- ja kemikaaliviraston maksullisista suoritteista (1283/2021).

### Muutoksenhaku

Tähän päätökseen saa kaivoslain (621/2011) 162 §:n nojalla hakea muutosta valittamalla **Vaasan hallinto-oikeuteen**.

Valitus on tehtävä kirjallisesti 30 päivän kuluessa päätöksen tiedoksisaannista (808/2019, 13 §). Päätöksen tiedoksisaannin katsotaan tapahtuneen seitsemäntenä päivänä päätöksen julkaisemisesta. Liitteenä olevasta valitusosoituksesta ilmenee, miten muutosta haettaessa on meneteltävä.

Päätöksestä perittävästä maksusta valitetaan samassa järjestyksessä kuin pääasiasta.

### Lisätietoja

kaivosasiat@tukes.fi tai ylitarkastaja Antti Mikkola puh. 029 505 2184

Asian on esitellyt ylitarkastaja Antti Mikkola ja ratkaissut ylitarkastaja Ilkka Keskitalo. Tämä asiakirja on allekirjoitettu sähköisesti. Allekirjoittajan henkilöllisyyden ja allekirjoituksen ajankohdan voi varmistaa allekirjoitusta klikkaamalla ja asiakirjan aitous voidaan todentaa sähköisesti. Jos asiakirjaa muutetaan jälkikäteen, allekirjoitus ei ole enää kelvollinen. Sähköinen asiakirja on alkuperäiskappale, eikä allekirjoituksen oikeellisuutta voi varmistaa paperitulosteesta. Alkuperäisen sähköisen asiakirjan voi tarvittaessa pyytää Tukesin kirjaamosta.

### LIITTEET

Liite 1	ML2023:0021 lupakartta
Liite 2	Tilakohtaiset pinta-alat malminetsintälupa-alueella
Liite 3	Asianosaiset maanomistajat
Liite 4	Etelä-Pohjanmaan ELY-keskuksen lausunto
Liite 5	K.H.Renlundin museon lausunto
Liite 6	Ohje vakuuden asettamiseksi

## VALITUSOSOITUS

### Valitusviranomainen

Päätökseen saa hakea muutosta valittamalla sille hallinto-oikeudelle, jonka tuomiopiirissä pääosa tässä päätöksessä tarkoitettu alueesta sijaitsee. Toimivaltainen hallinto-oikeus on mainittu valitusosoituksen lopussa. Valituskirjelmä osoitetaan valitusviranomaiselle ja se on toimitettava valitusajassa hallinto-oikeuden kirjaamoon.

### Valitusaika

Valitus on tehtävä kirjallisesti 30 päivän kuluessa päätöksen tiedoksisaannista. Päätöksen tiedoksisaannin katsotaan tapahtuneen seitsemäntenä päivänä päätöksen julkaisemisesta.

### Valitusoikeus

Malminetsintälupaa, kaivoslupaa ja kullanhuuhdantalupaa koskevaan päätökseen, mainitun luvan voimassaolon jatkamista, raukeamista, muuttamista ja peruuttamista koskevaan päätökseen sekä kaivostoiminnan lopettamispäätökseen saa hakea muutosta:

- 1) asianosainen;
  - 2) rekisteröity yhdistys tai säätiö, jonka tarkoituksena on ympäristön-, terveyden- tai luonnonsuojelun taikka asuin ympäristön viihtyisyyden edistäminen ja jonka sääntöjen mukaisella toiminta-alueella kysymyksessä olevat ympäristövaikutukset ilmenevät;
  - 3) toiminnan sijaintikunta tai muu kunta, jonka alueella toiminnan haitalliset vaikutukset ilmenevät;
  - 4) elinkeino-, liikenne- ja ympäristökeskus ja muu asiassa toimialallaan yleistä etua valvova viranomainen;
  - 5) saamelaiskäräjät sillä perusteella, että luvassa tarkoitettu toiminta heikentää saamelaisten oikeutta alkuperäiskansana ylläpitää ja kehittää omaa kieltään ja kulttuuriaan;
  - 6) kolttien kyläkokous sillä perusteella, että luvassa tarkoitettu toiminta heikentää kolttialueella kolttien elinolosuhteita ja mahdollisuuksia harjoittaa elinkeinoja.
- Kaivosviranomaisella on lisäksi oikeus valittaa sellaisesta päätöksestä, jolla hallinto-oikeus on muuttanut sen tekemää päätöstä tai kumonnut päätöksen.

### Valituksen sisältö

Valituskirjelmässä on ilmoitettava

- päätös, johon haetaan muutosta
- miltä kohdin päätökseen haetaan muutosta ja mitä muutoksia siihen vaaditaan tehtäväksi
- perusteet, joilla muutosta vaaditaan
- valittajan nimi ja kotikunta
- postiosoite ja puhelinnumero, joihin asiaa koskevat ilmoitukset valittajalle voidaan toimittaa

Jos valittajan puhevaltaa käyttää hänen laillinen edustajansa tai asiamiehensä tai jos valituksen laatijana on joku muu henkilö, valituskirjelmässä on ilmoitettava

myös tämän nimi ja kotikunta.

Valittajan, laillisen edustajan tai asiamiehen on allekirjoitettava valituskirjelmä, ellei valituskirjelmää toimiteta sähköisesti (telekopiona tai sähköpostilla).

### Valituksen liitteet

Valituskirjelmään on liitettävä

- päätös, johon haetaan muutosta valittamalla, alkuperäisenä tai jäljennöksenä
- asiakirjat, joihin valittaja vetoaa vaatimuksensa tueksi, jollei niitä ole jo aikaisemmin toimitettu viranomaiselle
- asiamiehen valtakirja

### Valituskirjelmän toimittaminen perille

Valituskirjelmän voi viedä valittaja itse tai hänen valtuuttamansa asiamies. Valituskirjelmä liitteineen voidaan myös lähettää postitse, telekopiona tai sähköpostilla. Postiin valituskirjelmä on jätettävä niin ajoissa, että se ehtii perille valitusajan viimeisenä päivänä ennen aukioloajan päättymistä. Hallinto-oikeudessa kirjaamon aukioloaika on klo 8.00–16.15. Sähköisesti (telekopiona tai sähköpostilla) toimitetun valituskirjelmän on oltava toimitettu niin, että se on käytettävissä vastaanottolaitteessa tai tietojärjestelmässä määräajan viimeisenä päivänä ennen virka-ajan päättymistä.

Valittajalta peritään hallinto-oikeudessa **oikeudenkäyntimaksu 270 euroa**. Tuomioistuinten ja eräiden oikeushallintoviranomaisten suoritteista perittävistä maksuista annetussa laissa (701/1993) on erikseen säädetty eräistä tapauksista, joissa maksua ei peritä.

Toimivaltaisen hallinto-oikeuden yhteystiedot muutoksenhakua varten:

#### **Vaasan hallinto-oikeus**

käyntiosoite: Korsholmanpuistikko 43, 4. krs, 65101 VAASA

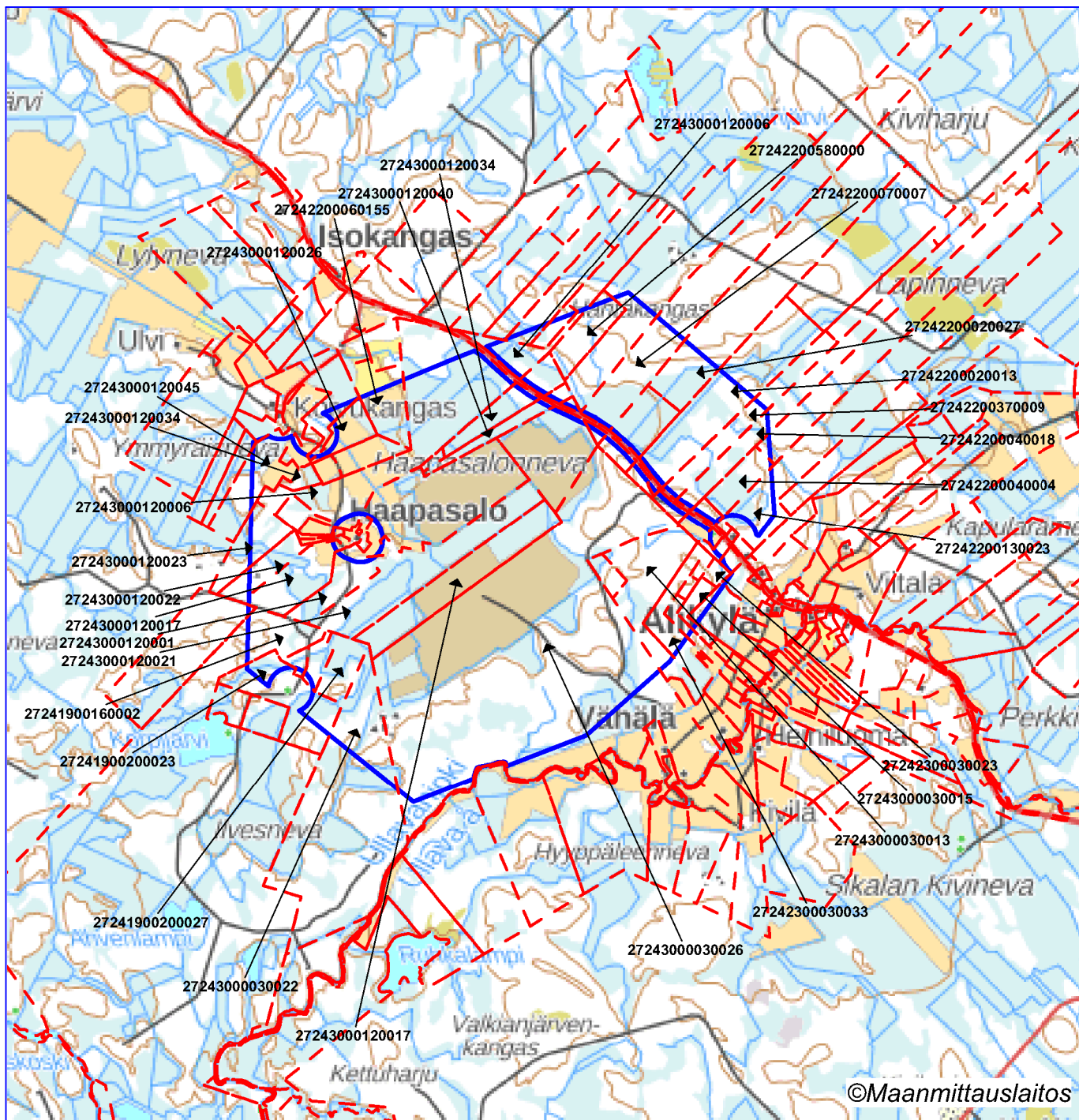
postiosoite: PL 204, 65101 VAASA

puhelinvaihe: 029 56 42611

sähköposti: [vaasa.hao@oikeus.fi](mailto:vaasa.hao@oikeus.fi)

Sähköinen asiointipalvelu: <https://asiointi2.oikeus.fi/hallintotuomioistuimet>





Malminetsintäalupa-alue



Kiinteistörajat

Mittakaava 1:40000

Arvo Metals Oy  
Haapasalo  
ML2023:0021



Kiinteistötunnus	Pinta-ala (ha)
27241900160002	11,88
27241900200023	7,60
27241900200025	3,77
27241900200027	9,36
27241900200028	1,62
27242200010095	2,49
27242200020013	23,92
27242200020026	12,75
27242200020027	11,42
27242200040004	8,72
27242200040018	9,91
27242200040041	0,82
27242200060155	9,30
27242200070007	19,29
27242200090001	1,56
27242200090086	1,22
27242200130012	0,18
27242200130023	6,72
27242200130028	0,31
27242200130030	0,75
27242200370009	10,70
27242200560000	16,58
27242200580000	11,04
27242200980001	3,25
27242208780021	0,18
27242300030023	1,92
27242300030024	1,08

27242300030033	8,58
27243000030013	25,27
27243000030015	6,76
27243000030022	18,79
27243000030023	2,05
27243000030026	233,69
27243000060068	1,61
27243000060082	1,41
27243000060140	0,07
27243000120001	56,23
27243000120004	25,37
27243000120006	58,97
27243000120017	51,48
27243000120021	38,55
27243000120022	6,64
27243000120023	6,87
27243000120025	1,10
27243000120026	6,62
27243000120031	0,66
27243000120034	15,11
27243000120036	0,03
27243000120040	10,37
27243000120041	0,94
27243000120045	8,94
27243000120046	0,55
27241800250003	0,19
	775,22

Pinta-ala yhteensä: 775,22 ha





Turvallisuus- ja kemikaalivirasto Tukes  
PL 66  
00521 HELSINKI  
kaivosasiat@tukes.fi

Viite Lausuntopyyntö 3.3.2023, **ML2023:0021**

## **Kaivoslain 37§ mukainen malminetsintälupa, Arvo Metals Oy, lupatunnus ML2023:0021, Haapasalo, Kokkola**

Turvallisuus- ja kemikaalivirasto (Tukes) on kaivoslain (10.6.2011/621) 37 §:n nojalla Etelä-Pohjanmaan ELY-keskukselta (jäljempänä ELY-keskus) lausuntoa Kruunupyyn kunnan ja Kokkolan kaupungin alueelle kohdistuvasta malminetsintälupahakemuksesta. Arvo Metals Oy hakee kaivoslain (621/2011) 37 §:n mukaista malminetsintälupaa tutkimusalueelle, jolle hakija esittää nimeksi Haapasalo, pinta-ala yhteensä 789,10 hehtaaria. Hakemuksen arvio kaivosmineraaleista perustuu hakemusalueen geologiaan, geokemiaan ja geofysiikkaan, joita alueelta on aikaisemmin selvittänyt Geologian tutkimuskeskus (GTK). Kohteessa on tarkoituksena etsiä litiumia, kultaa, tantaalia, volframia ja niobiumia. Yhtiön alustavat malminetsintätutkimukset (2023) antavat viitteitä alueen malmipotentialista.

Hakemuksessa on esitetty menetelmäsuunnitelma 4 vuoden ajalle: Malminetsintävuosien 1–2 aikana suunnitelma sisältää: 1) Yksityiskohtaista kallioperäkartoitusta ja lohkar-etsintää sulan maan aikana. 2) Maaperä- ja moreeninäytteenottoa lapiolla tai käsikäyttöisellä kairalla. Maastossa kuljetaan jalkaisin. 3) Geofysikaalisia maasto- ja lentomittauksia (jalkaisin, moottorikelkalla, dronen, pienoislennokin, helikopterin tai lentokoneen avulla). 4) Koneellista pohjamooreenin näytteenottoa (BOT) tela-alustaisella kairausyksiköllä. Näytteenotossa kairataan maapeitteiden läpi ohuella läpivirtausterällä ja pyritään ottamaan näyte pohjamooreenista ja/tai rapautuneesta kallion pinnasta. Tämän lisäksi mielenkiintoisimmilla kohteilla voidaan tehdä myös 5) timanttikairausta ensimmäisen kahden vuoden aikana. Kairauksissa käytetään tela-alustaista kairausyksikköä. Lisäksi timanttikairauksessa käytetään erilaisia tela-alustaisia maastokulkuneuvoja ja mönkijöitä kaluston ja henkilöiden kuljetuksessa, kaluston tarkka kokoonpano riippuu valitusta/saatavilla olevasta kairausurakoitsijasta. 6) Geofysikaalisia reikämittauksia saatetaan tehdä timanttikairauskohteilla, jolloin mittaukset suoritetaan kairauksien aikana tai pian sen jälkeen. Mittauskaluston ja -henkilöstön kuljettamiseen saatetaan käyttää mönkijää tai moottorikelkkaa riippuen maasto-olosuhteista. Malminetsintävuosien 3–4 aikana suunnitelma sisältää: 1) Lohkare-

etsintä, kallioperäkartoitus, BOT-näytteenotto, timanttikairaus sekä geofysikaaliset mittaukset (1–2 vuosien kohdalla mainitut menetelmät).

Töiden kesto riippuu kyseisen malminetsintäalueen ja viereisen malminetsintäalueen malminetsintätöiden tuloksista. Töiden ajoitus suunnitellaan viranomaisten ja muiden sidosryhmien kanssa.

Suunnitellusta toiminnasta ei synny kaivannaisjätettä. Syväkairauksessa syntyvä kairaussoija on samaa kallioperäainesta, jota alueen kivennäismaalajeissa on jo luonnostaan. Luonnon kannalta erityisen herkillä paikoilla voidaan käyttää kairauksessa suljettua vesikiertoa sekä kuljettaa kerätty kairaussoija pois kairauspaikalta.

Alueelle suunnitellut malminetsintätoimet ovat luonteeltaan ja laadultaan tavanomaisia tutkimustoimia. Malminetsintätoimien vaikutukset vesistöihin, pohjavesiin, ihmisiin, eläimiin ja maa- tai kallioperään ovat hyvin vähäiset tai niitä ei ole lainkaan. Vähäisiä vaikutuksia yksittäisiin puihin tai puuryhmiin voi esiintyä, mahdolliset puustovauriot korvataan maanomistajille lainmukaisesti täysimääräisinä. Vähäisiä vaikutuksia maaperään voi esiintyä kulku-urien ja ojien ylityskohdilla. Hakija pyrkii minimoimaan vaikutukset esimerkiksi käyttämällä jo olemassa olevia kulku-uria ja ojien ylityskohtia. Kairaputket katkaistaan läheltä maanpintaa ja kairareiät tulpataan.

Yhtiö esittää, että vakuus asetetaan Tukesin ohjeiden mukaisesti.

Tutkimussuunnitelman mukaisen toiminnan seurauksena maastoon jää vain vähäisiä jälkiä toiminnasta. Hakija pyrkii jo toiminnan aikana saattamaan kaikki tutkitut kohteet ja käytetyt kulkureitit mahdollisimman alkuperäiseen tilaan. Toiminnan aiheuttamat puusto- ja muut vahingot pyritään korvaamaan jo toiminnan aikana. Kairauskohteet kuvataan ennen timanttikairauksia, kairauksen aikana ja sen päätyttyä. Talvella tapahtuvan kairauksen jälkeen kohteet tullaan kuvaamaan uudestaan sulanmaan aikana ja niille tehdään tarvittavat jälkitoimenpiteet. Alueesta luopumisen jälkeen hakija toimittaa kaivosviranomaiselle tutkimustyöselostukset, tutkimuksiin liittyvät tietoaineistot ja mahdolliset edustavat osiot kairasydämistä.

Lausuntoa on pyydetty siitä, onko kohteella mahdollista jatkaa tehokasta malminetsintää hakemuksen mukaisilla tutkimusmenetelmillä ilman, että niistä on kaivoslain (621/2011) 11 §:n mukaisesti;

- 1) haittaa ihmisten terveydelle tai vaaraa yleiselle turvallisuudelle
- 2) merkittäviä muutoksia luonnonolosuhteissa
- 3) harvinaisten tai arvokkaiden luonnonesiintymien olennaista vahingoittumista;
- 4) merkittävää maisemallista haittaa

Lisäksi on pyydetty tietoa siitä, onko alueella kaivoslain 9 § kolmannen momentin mukaisia liikennealueita.

## ELY-keskuksen lausunto

### *Luonnonsuojeluyksikön kommentti*

ELY-keskuksen luonnonsuojeluyksikkö nostaa esille seuraavat tekemänsä havainnot paikkatietotarkastelun perusteella (kartta):

- 1) Alue on linnustollisesti arvokasta aluetta. Malminetsintäalueen itäpuolella noin 3 kilometrin päässä sijaitsee Lähdenevan (SPA, SAC) Natura-alue sekä linnustollisesti arvokas Kälviän-Toholammen rajaseudun suot (FINIBA-alue). Noin 2,5 kilometrin etäisyydellä itäpuolella sijaitsee myös soiden suojelun täydennysehdotusalue (SSTE, Valkianeva-Lähdeneva). Malminetsintäalueen länsipuolella noin 2,5 kilometrin etäisyydellä sijaitsee soidensuojeluohjelma-alue (Kiimaneva-Ison Köyrisenneva) sekä Metsähallituksen kiinteistöjä luonnonsuojelutarkoitukseen. Osa kairausmenetelmistä voidaan arvioida aiheuttavan mahdollisesti häiritsevää melua ja on suotavaa, että tällaiset kairaukset toteutettaisiin eläinten lisääntymisajan ja alueen läheisyydessä sijaitsevan suuren petolinnun pesimäajan (1.2.–31.7.) ulkopuolella.
- 2) Alueen lounaispuolella noin 1,5 kilometrin päässä lounaispuolella sijaitsee yksityinen suojelualue (YSA257529).
- 3) Malminetsintäalueen eteläosassa sijaitsee aineistojemme mukaan Metsälain erityisen tärkeä elinympäristö (ML 10§). Tämä on myös mahdollinen vesilain mukainen kohde (VL 11 §), jonka luonnontilan vaarantaminen on kielletty. Näin malminetsinnästä ei saa aiheutua kohteen luonnontilaa vaarantavia vaikutuksia.



### *Liikennevastuualueen kommentti*

Malminetsintälupahakemusalueen läpi kulkee maantie 757 (Kälviäntie). Maantien 757 suoja-alue ulottuu 20 metrin etäisyydelle maantien keskilinjasta. Rakennusta ei saa pitää maantien suoja-alueella (Laki liikennejärjestelmästä ja maanteistä 44 §). Maantien suoja- ja näkemäalueella ei saa pitää sellaista varastoa, aittaa taikka muuta rakennelmaa tai laitetta, josta tai jonka käytöstä voi aiheutua vaaraa liikenneturvallisuudelle tai haittaa tienpidolle. (LjMTL 46 § 1. mom.)

Jos tutkimuksia tehtäessä työskennellään tiealueella, tarvitaan siihen lupa ELY-keskukselta. Tiealueelta työskenteleviltä vaaditaan Tieturva I - pätevyys. Ennen toimenpiteisiin ryhtymistä on oltava yhteydessä aluevastaava Mikael Roihaan. Yleensä, ennen töiden aloittamista, on esitettävä suunnitelma työn aikaisten liikennejärjestelyjen toteuttamisesta.

### *Alueiden käytön kommentti*

Tarkennuksena kaavoitustilanteen osalta voimassa on Keski-Pohjanmaan maakuntakaava. Alueelle sijoittuu useampia Muinaismuistolain (295/63) rauhoittamia kiinteitä muinaisjäännöksiä. On suositeltavaa olla yhteydessä Keski-Pohjanmaan alueelliseen vastuumuseoon K.H. Renlundin museoon.

### *Vesienhoitoryhmän kommentti*

Alueelta, jolle malminetsintälupaa haetaan, vedet laskevat pääosin Kälviänjoen vesimuodostuman suuntaan ja vähäisemmissä määrin Ullavanjoen vesimuodostumaan. Kälviänjoki on luokiteltu huonoon ekologiseen tilaan ja Ullavanjoki hyvään ekologiseen tilaan Valtioneuvoston 2021 hyväksymässä vesienhoitosuunnitelmassa. Ullavanjoen hyvä ekologinen tila on riskissä huonontua ilman toimenpiteitä. Vesienhoidossa vesimuodostumien tilan tavoitteena on hyvä tai erinomainen tila tai hyvässä tai erinomaisessa tilassa pysyminen.

Jos virtavesiä/uomia ylitetään työkoneilla tai mönkijöillä, tulee ottaa huomioon eroosioriski ja pyrkiä estämään eroosio sekä uoman rakenteen muuttuminen. Soijavesiä ei saa laskea suoraan uomaan, vaan ne tulee imeyttää maahan tai johtaa pintavalutukseen.

Ylitarkastaja

Johanna Kullas

Ylitarkastaja

Jenni Laitamäki

*Asiakirja on sähköisesti hyväksytty.*

*Lausunnon antamiseen ovat osallistuneet alueidenkäyttö ja pohjavesiyksiköstä ylitarkastaja Petäjä-Ronkainen Anne-Kristiina ja ylitarkastaja Löytynoja Jaakko, liikennevastuualueelta liikennejärjestelmäasiantuntija Aaltonen Tommi ja vesistöyksikön vesienhoitoryhmästä ylitarkastaja Koivisto Anna-Maria.*



Tämä asiakirja EPOELY/605/2023 on hyväksytty sähköisesti / Detta dokument EPOELY/605/2023 har godkänts elektroniskt

Esittelijä Laitamäki Jenni 05.04.2023 12:33

Ratkaisija Kullas Johanna 05.04.2023 12:42

31.3.2023

275/11.06.00./2023

Turvallisuus- ja kemikaalivirasto Tukes  
Valtakatu 2  
96100 Rovaniemi

Asia Malminetsintälupahakemus Kokkola Haapasalo (Arvo Metals Oy)

Viite Lupatunnus ML2023:0021

Valmistelija: arkeologi Lauri Skantsi, 044 7809 055

Turvallisuus- ja kemikaalivirasto Tukes on lähettänyt Kokkolan kaupungille lausun-  
topyyntönsä koskien Kokkolan Haapasalon alueelle kohdistuvaa malminetsintälupa-  
hakemusta. Keski-Pohjanmaan alueellisena vastuumuseona K.H.Renlundin museo  
lausuu malminetsintälupahakemuksesta arkeologisen kulttuuriperinnön näkökul-  
masta. Kokkolan kaupunki antaa hankkeesta lausuntonsa erikseen.

#### Taustaa

Arvo Metals Oy hakee malminetsintälupaa Kokkolan kaupungin alueelle Haapasa-  
lon ja Alikylän tienoille. Malmietsintäalueen pinta-ala on 789,29 ha. Hakija etsii alu-  
eelta litiumia (Li), kultaa (Au), tantaalia (Ta), volframia (W) ja niobiumia (Nb). Arvio  
kaivosmineraaleista perustuu hakemusalueen geologiaan, geokemiaan sekä geo-  
fysiikkaan. Tutkimusmenetelminä käytetään kallioperäkartoitusta ja lohkar-  
etsintää, maaperä- ja moreeninäytteenottoa lapiolla tai käsikäyttöisellä kairalla se-  
kä geofysikaalisia maasto- ja lentomittauksia. Koneellista pohjareenini-  
näytteenottoa (BOT) tehdään tela-alustaisella kairausyksiköllä. Näytteenotossa kai-  
rataan maapeitteiden läpi ohuella läpivirtausterällä, ja pyritään ottamaan näyte  
pohjareenista ja/tai rapautuneesta kallion pinnasta. Myös timanttikairausta voi-  
daan tehdä mielenkiintoisimmilla kohteilla. Kairauksessa käytetään tela-alustaista  
kairausyksikköä. Lisäksi timanttikairauksessa käytetään erilaisia tela-alustaisia  
maastokulkuneuvoja ja mönkijöitä kaluston ja henkilöstön kuljetuksessa. Geofysi-  
kaalisia reikämittauksia saatetaan tehdä timanttikairauskohteilla, jolloin mittaukset  
suoritetaan kairauksen aikana tai pian sen jälkeen. Mittauskaluston ja henkilöstön  
kuljettamiseen saatetaan käyttää mönkijää tai moottorikelkkaa riippuen maasto-  
olosuhteista. Malminetsintätoimien vaikutukset vesistöihin, pohjavesiin, ihmisiin,  
eläimiin ja maa- tai kallioperään arvioidaan hyvin vähäiseksi tai niitä ei ole lainkaan.

#### Lausunto

Malminetsintäalueelta tai sen välittömästä läheisyydestä tunnetaan tällä hetkellä  
seuraavat muinaismuistolain 295/1963 rauhoittamat kiinteät muinaisjännökset:

*Kokkola, Haapasalo, mj rek 885010013, kivikautinen asuinpaikka.*

*Kokkola livari, mj rek 315010088, kivrakenne.*

*Kokkola, Peräkorvenharju, mj rek 315010034, kivikautinen asuinpaikka.*

*Kokkola, Peräkorvenharju/Pitkämäki, mj rek 885010010, kivikautinen asuinpaikka, pyyntikuoppia.*

*Kokkola Murhakangas, mj rek 885010009, kivikautinen asuinpaikka, pyyntikuoppia.*  
(Muinaisjäänös on laajalla alueella ja kostuu useammasta alakohteesta)

Lisätietoja näistä arkeologisista kohteista ja niiden sijainnista löytyy kaikille avoimesta kulttuuriympäristön palveluikkunasta osoitteesta [www.kyppi.fi](http://www.kyppi.fi) valitsemalla arkeologiset kohteet ja kuntavalikosta kunnaksi Kokkola. Tästä osoitteesta löytyy ajantasaisin tieto arkeologisesta kulttuuriperinnöstä.

Kiinteän muinaisjäänökset ovat muinaismuistolain 295/1963 mukaan rauhoitettuja. Kiinteän muinaisjäänöksen kaivaminen, peittäminen, muuttaminen, vahingoittaminen ja muu siihen kajoaminen ilman muinaismuistolain nojalla annettua lupaa on kielletty (muinaismuistolaki 1§).

Tutkimusalue oli erittäin potentiaalista aluetta kivikautiselle rannikkoasutukselle noin 7000-6000 vuotta sitten. Ottaen huomioon lähialueilla samoilla korkeusvyöhykkeillä sijaitsevat lukuisat kivikautiset asuinpaikat, on todennäköistä, että alueella on toistaiseksi vielä tuntemattomia kivikautisia asuinpaikkoja. Samoin alueelta saattaa löytyä vielä ennestään tuntematonta historiallisen ajan arkeologista kulttuuriperintöä, kuten tervahautoja, tervapirtinpohjia, kiviaitoja ja torpanpaikkoja. Jos maata kaivettaessa tai muuta tehtäessä löydetään merkkejä kiinteistä muinaisjäänöksistä tai irtaimia muinaisesineitä, on muinaismuistolain 14§:n ja 16§:n mukaan työ heti keskeytettävä ja asiasta ilmoitettava viipymättä museoviranomaiselle.

K.H.Renlundin museo ei näe muinaismuistolain mukaista estettä malminetsintäluvan myöntämiseen hakemuksessa esitetylle alueelle. Museo kuitenkin edellyttää, että malminetsintäalueelta ja sen läheisyydestä tunnettu arkeologinen kulttuuriperintö huomioidaan muinaismuistolain mukaisesti kulkureittejä, kaluston siirtoja sekä näytteenoton- ja tutkimuskaivantojen paikkoja suunniteltaessa siten että niitä ei sijoiteta muinaisjäänösten päälle tai välittömään läheisyyteen. Tässä on otettava huomioon myös muinaisjäänöskohteiden aluerajaukset, jotka on merkattu viivoituksella museoverkon kartalle ja mahdolliset alakohteet, jotka on merkitty tähdillä. Nämä tiedot löytyvät edellä mainitusta osoitteesta [www.kyppi.fi](http://www.kyppi.fi) Lisätietoja kohteista ja niiden huomioimisesta saa tarvittaessa allekirjoittaneelta.

Tämän lausunnon edellisiin kappaleisiin ja Kaivoslain 51 §:n kohtaan 7 viitaten, museo pyytää, että näytteenottoaikat, maastoreitit ja mahdolliset tutkimuskaivantojen paikat ilmoitetaan kartalla museolle hyvissä ajoin ennen työn aloittamista kannanottoa varten. Mahdollisissa jatkohankkeissa on pyydettävä alueellisen vastuumuseon (K.H.Renlundin museo) lausunto maankäytön muuttuessa tai toiminta-alueen laajetessa.



Kristina Ahmas  
museotoimenjohtaja



Lauri Skantsi  
arkeologi

Tiedoksi Museovirasto  
Kokkolan kaupunki, kaupunkiympäristö  
Etelä-Pohjanmaan ELY-keskus

## KAIVOSLAIN (621/2011) MUKAINEN VAKUUS

Kaivoslain 10 luvun 107 §:n mukaan malminetsintäluvan haltijan on asetettava vakuus mahdollisen vahingon ja haitan korvaamista sekä jälkitoimenpiteiden suorittamista varten, jollei tätä ole pidettävä tarpeettomana toiminnan laatu ja laajuus, toiminta-alueen erityispiirteet, toimintaa varten annettavat lupamääräykset ja luvan hakijan vakavaraisuus huomioon ottaen.

Tukes määrää malminetsintäluville asetettavaksi lupakohtaisen vakuuden. Vakuus tulee asettaa pankkitalletuksena Turvallisuus- ja kemikaalivirastolle kaivoslain (621/2011) 15 §:ssä tarkoitettujen jälkitoimenpiteiden sekä 103 §:ssä tarkoitetun vahingon ja haitan korvaamista, sekä muiden kaivoslakiin perustuvien velvoitteiden täyttämistä varten.

Talletus tulee tehdä pankkiin Turvallisuus- ja kemikaaliviraston hyväksi. Pankin tai tilin omistajan tulee toimittaa tilivarojen panttausilmoitus avatusta vakuustilistä Turvallisuus- ja kemikaalivirastolle (os. PL 66, 00521 Helsinki) sekä antaa sitoumus, jolla se luopuu kuittausoikeudesta kyseiseen tiliin. Vakuustili ei saa olla määräaikainen.

Tilivarojen panttausilmoituksen allekirjoittaa pankin edustaja sekä pantattavan tilin omistaja, eli luvan saajayhtiön kaupparekisteriotteessa mainittu henkilö(t) joilla on nimenkirjoitusoikeus.

Vakuus on asetettava viimeistään 30 päivänä siitä, kun malminetsintälupa on tullut lainvoimaiseksi.

Tukesille vakuutta varten toimitettavat asiakirjat:

- Pankin tilivarojen panttausilmoitus (alkuperäinen kappale allekirjoituksin)
- Pantinantajan kaupparekisteriote

Asiakirjat tulee toimittaa Turvallisuus- ja kemikaalivirastolle osoitteeseen PL 66 (Opastinsilta 12B), 00521 Helsinki.