

KUULUTUS

Turvallisuus- ja kemikaalivirasto (Tukes) kuuluttaa kaivoslain (10.6.2011/621) 40 §:n nojalla

Malminetsintälupahakemuksen ja hakemuksen luvan täytäntöönpanemiseksi muutoksenhausta huolimatta

Hakija: Arvo Metals Oy
Lupa-alueen nimi: Nikula
Lupatunnus: ML2023:0102
Alueen sijainti ja koko: Kaustinen, 710,47 ha.

Kuvaus hakemuksen mukaisesta toiminnasta

Hakija etsii alueelta litiumia, kultaa, tantaalia, volframia ja niobiumia. Tutkimusmenetelmät ovat tavanomaisia malminetsinnän tutkimusmenetelmiä, kuten kallioperäkartoitusta, lohkareetsintää, maaperä- ja moreeninäytteenottoa ja geofysikaalisia maasto- ja lentomittauksia.

Mielipiteet ja muistutukset

Mielipiteet ja muistutukset hakemuksesta voi lähettää 2.11.2023 mennessä lupatunnus mainiten Tukeisiin, osoitteeseen PL 66 (Opastinsilta 12B) 00521 Helsinki, tai sähköisesti doc- tai rtf-tiedostona osoitteeseen kaivosasiat@tukes.fi

Hakemuksen nähtävilläolo

Hakemusasiakirjat ovat nähtävänä Tukesin internet-sivuilla: <https://tukes.fi/malminetsintaluvat-ja-valtaukset>

Tieto kuulutuksesta julkaistaan Kaustisen kunnan verkkosivuilla.

Lisätietoja Esa Tuominen puh. 029 5052 018 esa.tuominen@tukes.fi tai kaivosasiat@tukes.fi

Kuulutettu 26.9.2023

Pidetään nähtävänä 2.11.2023 asti.

Tiedoksisaannin katsotaan tapahtuneen seitsemäntenä (7) päivänä kuulutuksen julkaisusta.

MALMINETSINTÄ- LUPAHAKEMUS

HUOM!

Ennen lomakkeen täyttämistä, tutustu erilliseen liitteeseen: [Huomioitavat lain ja asetuksen kohdat](#) (klikkaa linkkiä).

Uusi malminetsintälupahakemus Jatkoaikahakemus
(valtaus, malminetsintälupa)

Liittyvä lupatunnus

VA2022:0054 & VA2022:0082

1. Tiedot hakijasta ja tämän edellytyksistä haettavaan toimintaan

1.1 Hakija (ei sivuliike)

Arvo Metals Oy

1.2 Yhteystiedot (osoite ja puhelinnumero)

Kampinkuja 2, 00100 Helsinki
+358 40 5045236 / Pekka Nurmi

1.3 Kotipaikka

Helsinki

1.4 Sähköposti

ik@arvolithium.com
pp@arvolithium.com
pn@arvolithium.com

1.5 Y-tunnus

3301177-7

1.6 Virkatodistus (liitteenä) 1.7 Kaupparekisteriote (liitteenä)

1.8 Malminetsinnän rahoitus esitettyyn toimintaan

Arvo Metals Oy rahoittaa hakemusalueen malminetsintätutkimukset itse.

1.9 Henkilöstö ja sen asiantuntemus

Pekka A. Nurmi, FT, tekninen johtaja
Petri Peltonen, FT, MAusIMM(CP), EurGeol,
malminetsinnän johtaja
Ilkka Kettunen, FM, malminetsintägeologi

2. Alue, sen sijainti ja sen käyttöä mahdollisesti koskevat rajoitukset

2.1 Hakijan ehdotus nimeksi

Nikula

2.2 Hakemusmusalueen pinta-ala ja sijainti

Kaustinen
Pinta-ala: 710,47 ha

2.3 Kaavoitustilanne

Keskipohjanmaan maakuntakaavassa alue on osittain merkattu "Kulttuuriympäristö maisema-alueeksi" ja Pohjanmaan maakuntakaavassa osittain peltoalueeksi. Kaustisen kunnan kaavoituksessa, Nikulan osayleiskaavassa, alue on osittain merkitty "maa- ja metsätalousvaltaiseksi" sekä "maatalousalueeksi". Pieniä alueita on myös merkitty istutettavan puuston alueeksi ja loma-asuntoalue. Alueella ei ole havaittu rekennusyömailä, eikä rakennusyömailhin liittyviä alustavia töitä.

2.4 Luonnonsuojelutilanne

Alueella ei ole hakijan tiedossa olevia luonnonsuojelualueita.

2.5 Muun lainsäädännön rajoitukset

Alueella ei ole tiedossa kaivoslain 7§:n tai muun lainsäädännön asettamia esteitä. Arvo Metals Oy:llä on osittain alueella voimassa oleva varaus (VA2022:0054 & VA2022:0082).

2.6 Arvio alueella olevista kaivosmineraaleista ja selvitys, mihin arvio perustuu

Hakija etsii alueelta litiumia (Li), kultaa (Au), tantaalia (Ta), volframia (W) ja niobiumia (Nb). Arvio kaivosmineraaleista perustuu hakemusalueen geologiaan, geokemiaan sekä geofysiikkaan, joita on aikaisemmin alueelta selvittänyt Geologian tutkimuskeskus (GTK) sekä Keliber Oy.

Myös yhtiön tekemät alustavat malminetsintätutkimukset antavat viitteitä alueen malmipotentialista kyseisten kaivosmineraalien osalta.

3. Malminetsintäalueeseen liittyvät asianosaiset ja heidän tietonsa

3.1 Malminetsintälupahakemus alueeseen liittyvien asianosaisten ja maanomistajien osalta pyynnöstä toimitetaan erilliset liitteet (Excel-tiedostot). Tiedostoista käy ilmi asianomaisen nimi, osoite, tilarekisterinumero, yksittäisen tilan rajat sekä pinta-ala.

3.2 Muut kuin yksityiset asianosaiset (alueeseen liittyvät elinkeinot ja yhteiset alueet)

Pohjanmaan ELY (Kirjaamo)

PL 131, 65101 VAASA

Kaustisen kunta

Kappelintie 13, 69600 KAUSTINEN

Yhteiset vesialueet 236-876-1-0

Nikulantie 236-895-2-7

4. Selvitys toimintaa koskevista suunnitelmista

4.1 Tutkimusmenetelmät, -välineet ja aikataulu

1. ja 2. malminetsintävuo- den aikana on tarkoitus tehdä seuraavia tutkimuksia:

- Yksityiskohtaista kallioperäkartoitusta ja lohkare-etsintää sulan maan aikaan
- Maaperä- ja moreeninäytteenottoa lapiolla tai käsikäyttöisellä kairalla. Maastossa kuljetaan jalkaisin.
- Tutkimuskaivantojen tekeminen uranäytteenottoa ja kallioperän yksityiskohtaisempaa tarkastelua, sekä kemiallisia- että rikastutkimuksia varten.
- Geofysikaalisia maasto- ja /tai lentomittauksia (jalkaisin, moottorikelkalla, droonin, pienoislennokin, helikopterin tai lentokoneen avulla).
- Koneellista pohjamoreeni-näytteenottoa (BOT) tela- ja pyöräalustaisella kairausyksiköllä. Näyte otetaan ohuella läpivirtausterrällä pohjamoreenista läheltä kallion pintaa. Moreeninäytteenottolaitteet eivät nosta lainkaan kairaussoijaa maanpinnalle, sillä näytteenottoa ei tehdä kallioperästä. Näytteenotosta ei jää avointa reikää vaan se täyttyy maaperällä välittömästi näytteenoton jälkeen. Näyteko- ko on keskimäärin 1,5 desilitraa.
- Mielenkiintoisimmilla kohteilla voidaan tehdä myös kalliokairausta ja -porausta ensimmäisen kahden vuoden aikana. Kairauksessa käytetään tela-alustaista kairausyksikköä. Lisäksi kairauksessa käytetään erilaisia tela-alustaisia maastokulkuneuvoja ja mönkijöitä kaluston ja henkilöstön kuljetuksessa. Kaluston tarkka kokoonpano riippuu valitusta/saatavilla olevasta kairausurakoitsijasta.
- Geofysikaalisia reikämittauksia saatetaan tehdä timanttikairauskohteilla, jolloin mittaukset suoritetaan kairauksen aikana tai pian sen jälkeen. Mittauskaluston ja -henkilöstön kuljettamiseen saatetaan käyttää mönkijää tai moottorikelkkaa riippuen maasto-olosuhteista.

3. ja 4 malminetsintävuo- si:

- Lohkare-etsintä, kallioperäkartoitus, tutkimuskaivannot, BOT-näytteenotto, kalliokairaus ja -porausta sekä geofysikaaliset mittaukset, kuten aikaisemmin yllä kuvattu.

Töiden kesto riippuu sekä tämän malminetsintäalueen sisällä, että viereisellä alueella tehtävien malminetsintätöiden tuloksista. Töiden ajoitus suunnitellaan yhdessä viranomaisten sekä muiden sidosryhmien kanssa.

Hakija on tietoinen että hakemus ulottuu osittain pohjavesialueelle ja pohjavesialueella työskennellään erityistä huolellisuutta noudattaen, siten että pohjavesi ei vaarannu.

4.2 Kaivannaisjätteen jätehuoltosuunnitelma

Suunnitellun toiminnan johdosta ei synny kaivannaisjätettä. Syväkairauksessa syntyvä kairaussoija on samaa kallioperäainesta, jota alueen kivennäismaalajeissa on jo luonnostaan. Luonnon kannalta erityisen herkillä paikoilla voidaan kuljettaa kerätty kairaussoija pois kairauspaikalta. Pohjavesialueella käytetään myös suljettua vesikiertoa.

Tutkimustyöstä aiheutuvat mahdolliset muut jätteet pyritään keräämään jo toiminnan aikana. Töiden loputtua sekä työkohteet, että niille johtavat kulkureitit tarkastetaan vielä sulan maan aikana.

5. Toiminnan ympäristö- ja muut vaikutukset

5.1 Vaikutukset ympäristön- ja luonnonsuojeluun, vesistöihin, pohjaveteen, ihmiseen ja maa- tai kallioperään

Alueelle suunnitellut malminetsintätoimet ovat luonteeltaan ja laadultaan tavanomaisia tutkimustoimia eivätkä teollista toimintaa. Malminetsintätoimien vaikutukset vesistöihin, pohjavesiin, ihmisiin, eläimiin ja maa- tai kallioperään ovat hyvin vähäiset tai niitä ei ole lainkaan.

Vähäisiä vaikutuksia yksittäisiin puihin tai puuryhmiin voi esiintyä, mahdolliset puustovauriot korvataan maanomistajille lainmukaisesti täysimääräisinä. Vähäisiä vaikutuksia maaperään voi esiintyä kulku-urien ja ojien ylityskohdilla. Hakija pyrkii minimoimaan vaikutukset mm. käyttämällä jo olemassa olevia kulku-uria sekä ojien ylityskohtia.

Kairaputket katkaistaan läheltä maanpintaa ja kairareitit tulpataan.

Malminetsintäluopahakialueelle suunnitellut tutkimustoimet eivät aiheuta merkittäviä välittömiä tai välillisiä vaikutuksia ihmiseen.

Hakija on tietoinen että hakemus ulottuu osittain pohjavesialueelle. Pohjavesialueella työskennellään erityistä huolellisuutta noudattaen, siten että pohjavesi ei vaarannu. Tämä tarkoittaa sitä että alueella ei esimerkiksi tankata työkoneita, kairauksissa ei käytetä apuaineita / kemikaaleja, kairaussoija kerätään talteen ja vesi kierrätetään, työskentelyyn käytettävä vesi otetaan muualta kuin pohjavedestä ja kiintoaineen kulkeutuminen vesistöihin estetään. Pohjavesialueella kairareitit tukitaan. Geologisten ja geofysikaalisten karttojen perusteella lupahakemukseen sisältyvän pohjavesialueen kallioperä koostuu kiilleliuskeesta, jota lävistävät otaksumamme mukaan pegmatiitit. Näistä kivilajeista ei iliukenne haitallisia aineita vesistöön. Pohjavesialueella ei esiinny mustaliusketta.

Hakija on myös tietoinen alueen useista tervahaudoista. Malminetsintää suunnitellessa ja suorittaessa tervahaudat huomioidaan ja työskentely tapahtuu siten että tervahautojen muinaismuistoarvo ei vaarannu.

Alueella sijaitseva erityisen tärkeä elinympäristö huomioidaan malminetsintää suorittaessa ja työskennellessä huolehditaan siitä että se ei vaarannu.

6. Ilmoitus malminetsintäalueelle rakennettavista väliaikaisista rakennelmista

6.1 Hakija ei aio rakentaa malminetsintäalueelle väliaikaisia rakennelmia

6.2 Työstä vastaa

6.3 Rakennelmien tiedot ja sijainti (liite- tiedosto)

6.4 Käyttötarkoitus ja käytön kesto

7. Kaivoslain edellyttämien liitteiden, aineistojen ja selvitysten tarkastuslista

- 7.1 Virkatodistus liitteenä
- 7.2 Kaupparekisteriote liitteenä
- 7.3 Sähköiset paikkatietotiedostot
- 7.3.1 Malminetsintäalupa-alue (koko alueen rajat), josta esteet on rajattu pois (kts.liite 1) (MapInfo-tiedosto ETRS-TM35FIN)
- 7.3.2 Yleispiirteinen kartta, joka osoittaa hakemuksen kohteena olevan alueen sijainnin (Pdf-tiedosto ETRS-TM35FIN)
- 7.3.3 Malminetsintäalupa-aluetta leikkaavat tilarajat omana tiedostona (ei rajanaapureita) (MapInfo-tiedosto ETRS-TM35FIN)
- 7.3.4 Malminetsintäalupa-alueen maanomistajat
(Excel-tiedosto, joka toimitetaan vasta viranomaisen pyynnöstä ennen hakemuksen kuuluttamista.
Malli: <http://www.tukes.fi/fi/Toimialat/Kaivokset/Malminetsintaluvat-ja-jatkoajat/Malminetsintalupa/>)
- 7.4 Selvitys kunnalta hakemuksen kohteena olevasta alueesta ja sen kaavoitustilanteesta, alueen käyttöä koskevista rajoituksista sekä niistä, joiden etua, oikeutta tai velvollisuutta asia saattaa koskea (asianosainen).
(Selvitys voidaan toimittaa myöhemmin, mutta ennen kuin hakemus kuulutetaan)
- 7.5 Kaivannaisjätteen jätehuoltosuunnitelma liitteenä
- 7.6 Kaivannaisjätehuoltosuunnitelma on tehty ympäristönsuojelulain nojalla
- 7.7 Viranomaisen todistukset, rekisteriotteet ja vastaavat asiakirjat, joilla varmennetaan hakemuksessa esitettyjen tietojen sekä säädettyjen vaatimusten huomioon ottaminen
- 7.8 Selvitys rakennelmista malminetsintäalueella ja niiden sijainti liitteenä tai ilmoitus ettei niitä ole
- 7.9 Liitteenä luonnonsuojelulain 65 §:ssä tarkoitettua arvioinnista ja ympäristövaikutusten arviointimenettelystä annetun lain (468/1994) mukainen ympäristövaikutusten arviointiselostus tai Natura-arvio.
- 7.9.1 Liitteenä tarkka tutkimussuunnitelma suojelualueelta, joka sisältää kulku-urat ja yksityiskohtaiset tutkimuskohteet paikkatiedostoina (Tab-tiedosto ETRS-TM35FIN)
- 7.9.2 Tiivistelmä Natura-arviosta ja sen liitteissä esitetyistä tiedoista kuulutusta varten (vain julkiset tiedot)*
- 7.10 Tiivistelmä hakemuksessa ja sen liitteissä esitetyistä tiedoista kuulutusta varten*
- 7.10.1 Tätä malminetsintäalupahakemusta voidaan käyttää kuulutusasiakirjana, eikä erillistä tiivistelmää hakemuksesta toimiteta
- 7.11 Merkinnät hakemustietojen julkisuudesta*
- 7.12 Hakemukseen liittyviä yhteisiä alueita**

*) Luvan hakijan tulee ilmoittaa lupahakemuksen toimittamisen yhteydessä perusteltu käsityksensä siitä, miltä osin lupahakemus tai sen liitteet sisältävät viranomaisten toiminnan julkisuudesta annetun lain (621/1999) tai muun lainsäädännön mukaan salassa pidettäviä tietoja. Hakijan tulee mahdollisuuksien mukaan toimittaa hakemuksen yhteydessä yleisluontoinen yhteenveto 1 momentissa tarkoitetuista hakemuksen tiedoista, joita voidaan esittää yleisölle.

**) Jos kaivoslain 34 §:n mukainen hakemus koskee yhteisalueissa (758/1989) tarkoitettua yhteistä aluetta tai yhteismetsälaissa (109/2003) tarkoitettua yhteismetsää, hakemukseen on liitettävä sellainen selvitys, joka on tarpeen tiedoksiannon toimittamiseksi yhteisen alueen tai yhteismetsän osakaskunnalle. Vna (391/2012)

8. Vakuus malminetsintälupaa varten

8.1 Hakijan ehdotus vakuudeksi hakemuksessa esitetylle toiminnalle ja perustelut

Vakuus asetetaan Tukesin ohjeiden mukaisesti.

9. Malminetsintäluvan jälkitoimenpiteet

9.1 Selvitys jälkitoimenpiteistä malminetsintälupa-alueella toiminnan lopettamisen jälkeen

Tutkimussuunnitelman mukaisen toiminnan seurauksena maastoon jää vain vähäisiä jälkiä toiminnasta. Hakija pyrkii jo toiminnan aikana saattamaan kaikki tutkitut kohteet ja käytetyt kulkureitit mahdollisimman alkuperäiseen tilaan. Toiminnan mahdollisesti aiheuttamat puusto- ja muut vahingot pyritään korvaamaan jo toiminnan aikana.

Lisäksi, kairauskohteet kuvataan ennen timanttikairausta, kairauksen aikana sekä kairauksen päätyttyä. Talvella tapahtuvan kairauksen jälkeen kohteet tullaan kuvaamaan uudestaan sulan maan aikaan ja niille tehdään tarvittavat jälkitoimenpiteet.

Alueesta luopumisen jälkeen hakija toimittaa kaivosviranomaiselle tutkimustyöselostukset, tutkimuksiin liittyvät tietoaineistot sekä mahdolliset edustavat osiot kairasydämistä.

JATKOAIKAHAKEMUS

(Tämä osa koskee edellisten lisäksi vain valtauksien ja malminetsintälupien jatkoaikahakemuksia)

10. Malminetsintäluvan voimassaolon edellytykset

10.1 Selvitys malminetsinnän tehokkuudesta, tehdyistä toimenpiteistä, tuloksista ja kustannuksista

10.2 Selvitys esiintymän hyödyntämismahdollisuuksista ja jatkotutkimusten tarpeellisuudesta

10.3 Perustelut alueen rajaukselle

11. Lisätietoja

11.1 Lisätietoja malminetsintä lupaa varten

Hakemuksen liitteenä hakija hakee täytäntöönpanomääräystä malminetsintäluvalle muutoksenhausta huolimatta.

12. Lomakkeen lähettäminen

Voit tulostaa ja tallentaa lomakkeen itsellesi ao. painikkeiden avulla.

Lomake lähetetään sähköisesti Tukesiin **Tallenna ja lähetä lomake** -painiketta painamalla; ohjelma pyytää sinua ensin tallentamaan lomakkeen jonka jälkeen sen voi lähettää oman tietokoneesi sähköpostiohjelmalla Tukesiin.

Voit lähettää lomakkeen myös itse suoraan osoitteeseen: kaivosasiat@tukes.fi.

Allekirjoitus

Nimenselvennys

HUOM!

Muistithan ennen lomakkeen täyttämistä tutustua erilliseen liitteeseen: [Huomioitavat lain ja asetuksen kohdat](#) (klikkaa linkkiä).

Jotta hakemus saa kaivoslain (621/2011) 32 §:n mukaisen etuoikeuden kohteelle, on kaikki kaikkiin kohtiin vastattava ja kaivoslain 34§:n edellyttämällä tavalla, 7 § JA 9 §:n esteet huomioiden. Vastaa kaikkiin kohtiin ja POISTA ESTEET ALUERAJAUKSESTA.

HAKEMUS MALMINETSINTÄLUPAHAKEMUKSEN TÄYTÄNTÖÖNPANOSTA MUUTOKSENHAUSTA HUOLIMATTA

Hakija pyytää täytäntöönpanomääräystä yksilöllisille toimenpiteille malminetsintähakemukseensa "Nikula" muutoksenhausta huolimatta. Malminetsintälupahakemuksen alue sijaitsee suurilta osin Arvo Metals Oy:n varausalueella (VA2022:0054 & VA2022:0082), jolla hakija on suorittanut hakemusta edeltävänä aikana Kaivoslain (621/2011) 7 §:n mukaista tunnustelevaa malminetsintää ja näytteenottoa maanomistajien luvalla. Alustavissa tutkimuksissa alueelta on löydetty kiinnostavia malmiviitteitä.

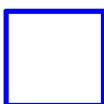
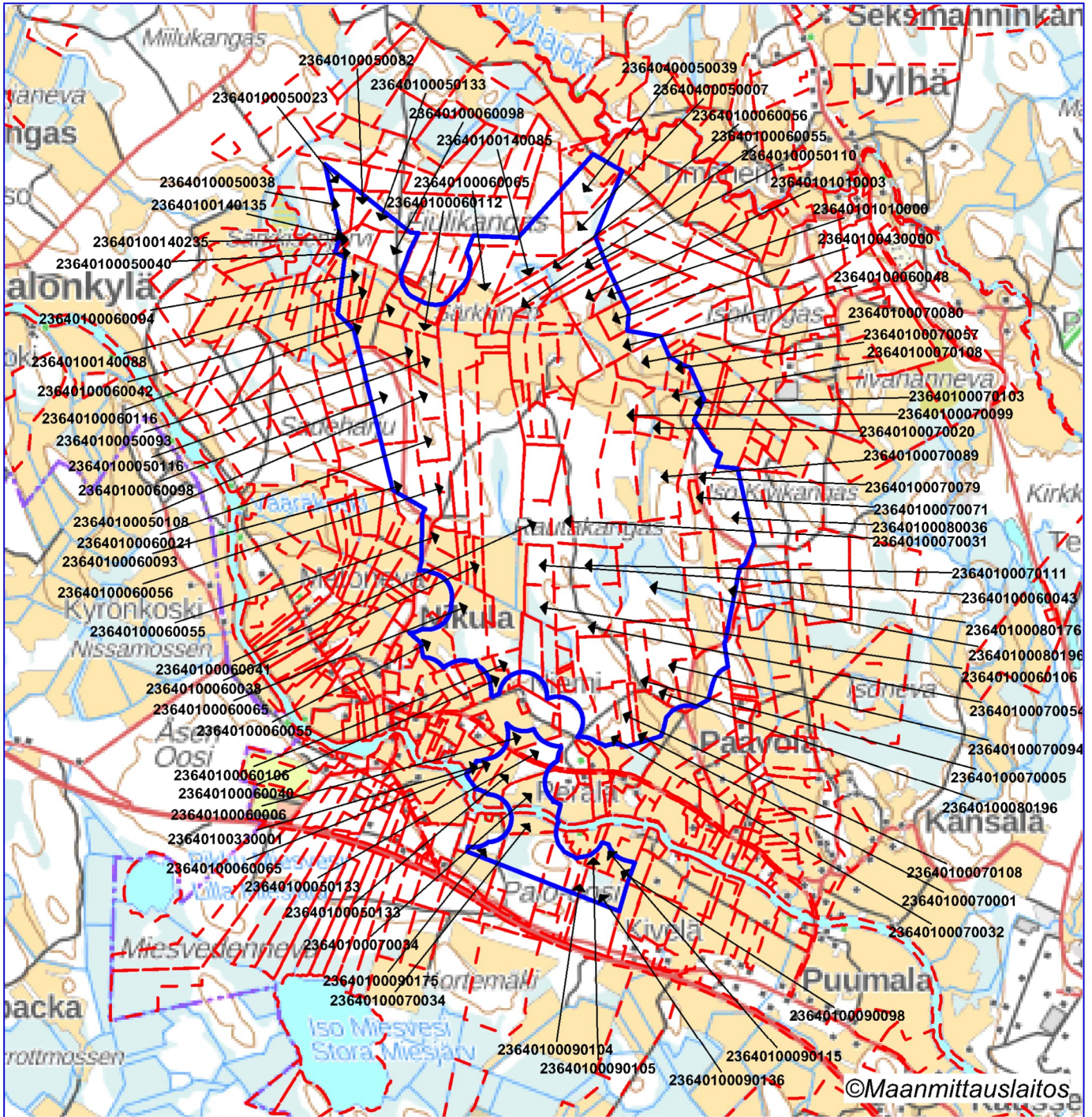
Edellytykset täytäntöönpanomääräykselle ovat että 1) Hakija esittää perustellun syyn toiminnan aloittamiselle; 2) toimenpiteisiin ryhtyminen ei tee muutoksenhakua hyödyttömäksi; ja 3) Hakija asettaa Tukesin määräämän vakuuden niiden edunmenetyksen ja kustannusten korvaamiseksi, jotka päätöksen kumoaminen tai lupamääräysten muuttaminen voi aiheuttaa.

Hakija perustelee täytäntöönpanoa seuraavasti:

1. Perusteltu syy toiminnan aloittamiselle
 - a. Malminetsinnässä käytettävän kairauskaluston kysyntä on tällä hetkellä erittäin suurta ja tämän takia kalusto tulee varata 1-2 vuotta etukäteen. Hakija on tehnyt sopimuksen huomattavasta kairauskapasiteettista huhtikuun 2024 alusta alkaen. Kapasiteetin keskittäminen lupaavimpiin tutkimuskohteisiin on yhtiön kehittämisen kannalta ensisijaisen tärkeää. Nykyaikainen ja tehokas malminetsintä edellyttää koneellisen näytteenoton ja kairauskaluston suunnitelmallista käyttöä tutkimusten alkuvaiheesta alkaen.
 - b. Malminetsintähakemuksen alue on verrattain suuri ja pääasiassa metsä- ja maatalouden käytössä. Suurimmalla osalla aluetta malminetsintää voidaan harjoittaa tavanomaisin menetelmin ilman että siitä koituisi normaalia suurempaa haittaa. Lupa ulottuu alueen eteläosassa pieniltä osin pohjavesialueelle. Alueella sijaitseva pohjavedenottamo ja sen suoja-alueet (68/1985/2 LÄNSI-SUOMEN VESIOIKEUDEN PÄÄTÖS) on rajattu hakemuksessa malminetsintälupa-alueen ulkopuolelle. Hakija on hakemuksessaan esittänyt toimenpiteet ja menetelmät, joilla se huolehtii, että tutkimuksista ei aiheudu haittaa lupahakemuksen alueelle ulottuvalle pohjavesialueelle.
2. Malminetsintäluvan mukaisiin toimenpiteisiin ryhtyminen ei tee muutoksenhakua hyödyttömäksi
 - a. Hakija on malminetsintälupaa koskevassa hakemuksessaan esittänyt malminetsinnän aikana noudatettavia toimenpiteitä suojellakseen alueen luontoarvoja. Tämän lisäksi hakija ottaa huomioon tutkimuspisteitä suunnitellussa muutoksenhakuun liittyvät seikat noudattaakseen erityistä huolellisuutta työskennellessä alueella muutoksenhaun aikana.
 - b. Hakija on keskustellut alueelle suunnitellusta malminetsintäluvasta ja -toimenpiteistä vastaavan ELY-keskuksen edustajien kanssa varmistaakseen, että suunnitellut toimenpiteet eivät vaaranna alueen pohjaveden tilaa. Lupa-alueen rajaus on myös tehty siten että se ei ylety pohjavedenottamon suoja-alueille (68/1985/2).
3. Hakijan vakuus
 - a. Malminetsinnästä ei ennakoita aiheutuvan alueen pohjavedelle tai luontoarvoille vahinkoja tai haittaa. Hakija on kuitenkin valmis asettamaan kaivoslain 169 §:n edellyttämän vakuuden lupapäätöksen kumoamisen tai lupamääräysten muuttamisen varalta vakuuden Tukesin määräyksestä.

Hakija ei näe edellä mainituin perustein kaivoslaista tai luonnonsuojelulainsäädännöstä johtuvaa estettä myöntää hakijalle lupaa ryhtyä yksilöityihin toimenpiteisiin muutoksenhausta huolimatta.

ARVO METALS OY



Malminetsintäluupahakemusalue



Kiinteistörajat

Mittakaava 1:40000

Arvo Metals Oy
Nikula
ML2023:0102

