

## KUULUTUS

Turvallisuus- ja kemikaalivirasto (Tukes) on kaivoslain (621/2011) perusteella 20.12.2023 hyväksynyt seuraavan malminetsintälupaa koskevan hakemuksen:

Hakija: Arvo Metals Oy  
Alueen nimi: Nikula  
Lupatunnus: ML2023:0102  
Alueen sijainti ja koko: Kaustinen, 710,39 ha

Päätökseen saa kaivoslain (621/2011) 162 §:n nojalla hakea muutosta valittamalla hallinto-oikeuteen. Valitus on tehtävä kirjallisesti 30 päivän kuluessa päätöksen tiedoksisaannista. Päätöksen tiedoksisaannin katsotaan tapahtuneen seitsemäntenä päivänä päätöksen julkaisemisesta. Päätöksen liitteenä olevasta valitusosoituksesta ilmenee, miten muutosta haettaessa on menettävä.

Päätös on nähtävillä Tukesin kotisivulla osoitteessa: <https://tukes.fi/malminetsintaluvat-ja-valtaukset>

Tieto päätöksen antamisesta on julkaistu sijaintikunnan verkkosivuilla.

Lisätietoja [kaivosasiat@tukes.fi](mailto:kaivosasiat@tukes.fi) tai Antti Mikkola puh. 029 505 2184

Kuulutettu 20.12.2023

Pidetään nähtävänä 26.1.2024 asti.

## LIITTEET

Liite 1: Lupakartta malminetsintäalueesta

Arvo Metals Oy  
Kampinkuja 2  
00100 Helsinki

**MALMINETSINTÄLUPAPÄÄTÖS JA SITÄ KOSKEVA MÄÄRÄYS TÄYTÄNTÖÖNPANOSTA  
MUUTOKSENHAUSTA HUOLIMATTA**

**Malminetsintälupahakemus**

**Yhteystiedot:** Arvo Metals Oy  
3301177-7  
Suomi  
Kampinkuja 2  
00100 Helsinki  
**Lisätietoja antaa:**  
Pekka Nurmi  
pn@arvolithium.com  
+358 40 504 5236

Alueen nimi: Nikula  
Alueen sijainti: Kaustinen

Hakemus on tullut vireille 25.7.2023. Kaivosviranomaisen on tehnyt hakemustarkastuksen ja todennut hakemuksen täyttävän kaivoslain 34 §:n ja 169 §:n vaatimukset. Hakemukselle on annettu lupatunnus ML2023:0102 ja kaivoslain 34 §:n mukainen etuoikeuspäivämäärä 25.7.2023.

Hakemuksen tarkoitus: Malminetsintä kaivoslain (621/2011) pykälien 5, 9 ja 32 tarkoittamalla tavalla

**PÄÄTÖS**

Turvallisuus- ja kemikaalivirasto (Tukes) **myöntää** kaivoslain (621/2011) nojalla Arvo Metals Oy:lle malminetsintäluvan nimeltä "Nikula" lupatunnuksella ML2023:0102.

Perustelut: Hakija on osoittanut, että kaivoslaissa (621/2011) säädetyt edellytykset täyttyvät eikä luvan myöntämiselle ole kaivoslaissa säädettyä estettä. Tässä malminetsintälupapäätöksessä annetut tarpeelliset tarkentavat lupamääräykset yleisten ja yksityisten etujen turvaamiseksi perustuvat kaivoslain (621/2011) 51 §.

Malminetsintäluvan nojalla luvanhaltijalla on oikeus omalla ja toisen maalla tässä luvassa mainitulla alueella (malminetsintäalueella) tutkia geologisten muodostumien rakenteita ja koostumusta sekä tehdä muita kaivostoimintaa valmistelevia tutkimuksia ja muuta malminetsintää esiintymän paikallistamiseksi sekä sen laadun, laajuuden ja hyödyntämiskelpoisuuden selvittämiseksi sen mukaan kuin tässä malminetsintäluvassa tarkemmin määrätään. Malminetsintälupa ei oikeuta esiintymän hyödyntämiseen.

## Päätöksen voimassaolo

Malminetsintälupa on **voimassa tällä päätöksellä enintään neljä (4) vuotta** päätöksen lainvoimaiseksi tulosta.

Perustelut: Luvan voimassaoloaika on lain sallima enimmäisaika malminetsintäluvalle. Malminetsintäluvan voimassaoloa voidaan jatkaa enintään kolme vuotta kerrallaan siten, että lupa on voimassa yhteensä enintään viisitoista vuotta. Mikäli luvanhaltija haluaa pienentää voimassa olevaa malminetsintä lupaa sen voimassaoloaikana tai luopua siitä kokonaan, tulee luvanhaltijan toimittaa kaivosviranomaiselle ilmoitus joko osittaisesta tai koko malminetsintäalueen raukeamisesta (Kaivoslaki 621/2011, 60 §, 61 §, 66 §, 67 §).

## Päätöksen täytäntöönpano

Kaivoslain (621/2011) 168.1 §:n mukaisesti malminetsintä lupaan perustuvat toimenpiteet saa aloittaa, kun siihen oikeuttava lupapäätös on saanut lainvoiman ja lupapäätöksessä määrätty velvoitteet on suoritettu. Kaivosviranomaisen voi kuitenkin kaivoslain (621/2011) 169 §:n nojalla antaa päätöksen täytäntöönpanomääräyksen perustellusta syystä hakijan pyynnöstä, jolloin luvassa yksilöityihin toimenpiteisiin voidaan valituksesta huolimatta ryhtyä lupapäätöstä noudattaen. Jos asianomaisen toimenpiteen suorittaminen edellyttää muualla lainsäädännössä vaadittua lupaa, saa toimenpiteen kuitenkin aloittaa vasta, kun asianomainen lupapäätös on saanut lainvoiman tai toiminnan aloittamiseen on saatu oikeus asiassa toimivaltaiselta viranomaiselta. Päätöksen lainvoimaisuus tulee tarkistaa luvassa mainitulta hallinto-oikeudelta valitusajan päättymisen jälkeen.

Arvo Metals Oy on 18.8.2023 hakenut päätöksen täytäntöönpanomääräystä kaivoslain 169 §:n mukaisesti ja perustellut hakemuksessaan täytäntöönpanomääräyksen tarpeen. Tukes määrää kaivoslain (621/2011) 169 §:n nojalla, että tämän lupapäätöksen lupamääräyksessä 1 kuvattuihin yksilöityihin toimenpiteisiin 1-2 voidaan valituksesta huolimatta ryhtyä annettuja lupamääräyksiä noudattaen. Luvassa sallitut geofysikaaliset- ja geokemialliset tutkimusmenetelmät tai maaperä- ja kallioperänäytteenotto eivät aiheuta merkittävää vahinkoa ympäristölle tai luonnolle, ja olot on mahdollista palauttaa aiempaa vastaaviksi, kun tutkimustyö suoritetaan lupamääräyksiä noudattaen.

Tutkimustoimenpiteet (lupamääräys 1 kohdat 1-2) voidaan kuitenkin aloittaa vasta, kun malminetsintäluvan ML2023:0102 päätöksessä määrätty vakuus on asetettu, ja muut edellytetyt velvoitteet on suoritettu.

Lupamääräyksessä 1, kohta 3 ”Tutkimusojat ja tutkimuskaivannot”, sallitut toimet voidaan aloittaa, kun malminetsintälupa ML2023:0102 on saanut lainvoimaisuuden ja päätöksessä määrätty vakuus on asetettu, sekä muut edellytetyt velvoitteet on suoritettu. Toimet on suoritettava tässä malminetsintä lupapäätöksessä annettuja lupamääräyksiä noudattaen. Luvanhaltija voi tämän lisäksi ryhtyä myös sellaisiin malminetsintätutkimuksiin, joihin ei kaivoslain (621/2011) 7 ja 9 §:n nojalla vaadita malminetsintä lupaa.

**Malminetsintäalueen tiedot**

Pinta-ala: 710,39 ha

Alueen nimi: Nikula

Sijainti: Kaustinen

Alueen tarkempi sijainti ja rajat ilmenevät tähän päätökseen liitetystä lupakartasta (Liite 1). Lupa-alueesta on rajattu pois tiedossa olevat esteet. Malminetsintää ei saa suorittaa tällä luvalla, eikä jokamiehenoikeudella 150 metriä lähempänä asumiseen tai työntekoon tarkoitettua rakennusta, yksityistä pihapiiriä tai erityiseen tarkoitukseen otetuilla alueilla. Jokamiehenoikeuksiin kuuluvalla liikkumisella ei myöskään saa aiheuttaa haittaa tai häiriötä muille ihmisille tai luonnolle.

**Alueesta tarkemmin**

Malminetsintälupa-alueella ei sijaitse suojelualueita, suojeluohjelma-alueita tai valtakunnallisesti merkittäviä tai suojeltuja maisema-alueita. Alueella on voimassa Keski-Pohjanmaan 1.-5-vaihemaakuntakaavat. Maakuntakaavassa alue on osoitettu maakunnallisesti tai seudullisesti arvokkaaksi maisema-alueena. Alueella sijoittuu osittain voimassa oleva oikeusvaikutteinen Järvelä-Salonkylä osayleiskaava. Lisäksi lupa-alueen eteläosaan sijoittuu osin Åsenin tärkeä pohjavesialue (luokka 1).

**Otaksuma mineraaleista**

Alueella aiemmin tehtyihin Geologian tutkimuskeskuksen sekä Keliber Oy:n suorittamiin tutkimuksiin ja tuloksiin perustuen hakija otaksuu alueella olevan seuraavia kaivosmineraaleja: litium (Li), kulta (Au), tantaali (Ta), volframi (W) ja niobium (Nb).

## **Yleisten ja yksityisten etujen turvaamiseksi tarpeelliset lupamääräykset (velvoitteet ja rajoitukset)**

1. Määräys malminetsintätutkimusten sallituista ajankohdista ja menetelmistä, sekä malminetsintään liittyvistä laitteista ja rakennelmista

Tämän malminetsintäluvan nojalla on sallittua suorittaa seuraavia malminetsintätoimenpiteitä ja soveltaa seuraavia malminetsintämenetelmiä:

1. Geofysikaaliset ja geokemialliset tai vaikutuksiltaan niihin verrattavat tutkimusmenetelmät
2. Koneellisesti tehtävät maaperä- ja kallioperänäytteenotto (moreeni-, ura- ja pistenäytteet, kairaus)
3. Tutkimuskaivannot ja tutkimusojat

Perustelut: Hakija on esittänyt hakemuksessaan nämä menetelmät ja kaivosviranomaisen arvioi ne tarpeelliseksi ottaen huomioon kohteella tehdyt aikaisemmat tutkimukset. Jotta mahdolliselle jatkoluvalle edellytetty vaade tehokkaasta malminetsinnästä toteutuu, tässä lupamääräyksessä tarkoitettujen toimenpiteiden tulee olla pääosin suoritettuina.

2. Määräys tutkimustöitä ja -tuloksia koskevasta selvitysvelvollisuudesta

Malminetsintäluvan haltijan on vuosittain toimitettava kaivosviranomaiselle selvitys suoritetuista tutkimustöistä ja niiden tuloksista. Tutkimustöitä ja -tuloksia koskevaan vuosittaiseen selvitykseen on sisällytettävä: käytetyt tutkimus- ja työmenetelmät, yhteenveto tehdyistä tutkimuksista ja pääasialliset tulokset. Ohje löytyy Tukesin internet-sivuilta. Kunkin kalenterivuoden tutkimustöistä ja -tuloksista on raportoitava seuraavan vuoden kesäkuun loppuun mennessä, ellei toisin ohjeisteta.

Perustelut: Määräyksen perusteena on kaivoslaki (621/2011) 14 § ja VNa kaivostoiminnasta (391/2012) 4 §.

3. Määräys jälkitoimenpiteiden ajankohdasta ja ilmoittamisesta kaivosviranomaiselle

Kun malminetsintälupa on rauennut osittain, kokonaan tai peruutettu, malminetsintäluvan haltijan on raukeavilta alueilta;

1) välittömästi saatettava malminetsintäalue yleisen turvallisuuden vaatimaan kuntoon, poistettava väliaikaiset rakennelmat ja laitteet, huolehdittava alueen kunnostamisesta ja siistimisestä sekä saatettava alue mahdollisimman luonnonmukaiseen tilaan. Malminetsintäluvan haltijan on tehtävä kirjallinen ilmoitus kaivosviranomaiselle, malminetsintäalueeseen kuuluvien kiinteistöjen omistajille ja muille oikeudenhaltijoille, kun toimenpiteet on saatettu loppuun. Ilmoituksen tulee sisältää tiedot jälkitoimenpiteiden päättymispäivästä sekä kuvaus toteutetuista jälkitoimenpiteistä.

2) kuuden kuukauden kuluessa luovutettava kaivosviranomaiselle tutkimustyöselostus, tutkimukseen liittyvä tietoaineisto ja kirjallinen esitys edustavasta otoksesta kairasydämiä. Kaivosviranomaisen ohjeistaa hakijoita tarkemmin raportoinnin muodosta. Ohje löytyy Tukesin internet-sivuilta.

Perustelut: Määräyksen perusteena on kaivoslaki (621/2011), 15 § ja VNa kaivostoiminnasta (391/2012), 5 §.

#### 4. Määräys kaivannaisjätteen jätehuoltosuunnitelmasta ja sen noudattamisesta

Malminetsinnästä tässä luvassa sallituilla menetelmillä (lupamääräys 1, menetelmät 1–3) ei synny kaivannaisjätettä. Malminetsintäluvan haltija on silti aina velvollinen huolehtimaan maa- ja kiviainesjätteen synnyn ehkäisemisestä, sen haitallisuuden vähentämisestä sekä jätteen hyödyntämisestä tai käsittelemisestä.

Perustelut: Määräyksen perusteena on kaivoslaki (621/2011) 13 § ja VNa kaivostoiminnasta (391/2012) 3 §.

#### 5. Määräys ilmoitusvelvollisuudesta koskien malminetsintäalueen maastotöitä ja rakennelmia

Malminetsintäluvan haltijan on hyvissä ajoin etukäteen ilmoitettava kirjallisesti malminetsintäalueeseen kuuluvien **kiinteistöjen omistajille** (sekä näihin rinnastettaville, Kaivoslaki 5.2 §), ja muille oikeudenhaltijoille kaikista maastotöistä, jotka voivat aiheuttaa vahinkoa tai haittaa, sekä väliaikaisista rakennelmista.

Malminetsintäluvan haltijan on ilmoitettava maastotöistä toimialallaan yleistä etua valvoville viranomaisille:

- Tukesille,
- toimivaltaisen Etelä-Pohjanmaan ELY-keskuksen ympäristövastuualueelle,
- Mikäli lupa-alueelta löydetään tutkimusten yhteydessä muinaismuistolaissa tarkoitettuja kohteita, tulee luvanhaltijan toimia siten kuin muinaismuistolaissa todetaan ja ilmoittaa löydöksistä viipymättä alueelliselle K.H Renlundin museolle.

Perustelut: Määräyksen perusteena on kaivoslaki (621/2011) 12 § ja VNa kaivostoiminnasta (391/2012) 2 §.

#### 6. Määräys malminetsintäalueen koon pienentämisen aikataulusta

Kaivosviranomainen ei näe tässä vaiheessa tarvetta malminetsintäalueen pienentämiselle. Tutkimuksia voidaan pitää perusteltuna koko ML2023:0102 alueella. Jos luvan haltija haluaa pienentää voimassa olevaa malminetsintälupaa tai luopua siitä kokonaan, tulee luvan haltijan tehdä ilmoitus joko osittaisesta tai koko malminetsintäalueen raukeamisesta.

Perustelut: Määräyksen perusteena on kaivoslaki (621/2011) 11 §, 51, 67 §). Otettaessa huomioon alueen koko, tutkimussuunnitelma ja sen perustelut, sekä seikka, että kyseessä on vaiheittain etenevä tutkimustoiminta, voidaan tutkimuksia pitää perusteltuna koko alueelle.

#### 7. Määräys vakuuden asettamisesta

Tässä malminetsintäluvassa **ML2023:0102** määrätään lupakohtainen **3000 euron** suuruinen vakuus. Vakuus asetetaan pankkitalletuksena Turvallisuus- ja kemikaalivirastolle kaivoslain (621/2011) 15 §:ssä tarkoitettujen jälkitoimenpiteiden sekä 103 §:ssä tarkoitettun vahingon ja haitan korvaamista, sekä muiden kaivoslakiin perustuvien velvoitteiden täyttämistä varten. Tässä malminetsintäluvassa määrätty vakuus on asetettava viimeistään 30 päivänä siitä, kun malminetsintälupa on tullut lainvoimaiseksi, luvanhaltijan malminetsinnästä mahdollisesti aiheutuvaa vahinkoa, haittaa tai muuta kaivoslaissa mainittua velvoitetta varten pankkiin avatulle vakuustalletustilille. Kaivoslain 73 §:ssä tarkoitettu luvan siirto ei vapauta vakuutta.

Perustelut: Määräyksen perusteena on kaivoslaki (621/2011) 107, 109, 110 ja 111 §. Vakuus asetetaan kaivosviranomaisen arvion perusteella, joka perustuu malminetsintäalueilla suoritettun valvontatyön kautta saatuihin havaintoihin. Valvontahavaintojen perusteella tyypillisimpien malminetsintäalueilla sattuvan vahingon suuruusluokka on linjassa tässä luvassa määrätyn vakuuden kanssa. Kaivosviranomaisen on arvioinut toiminnan laatua ja laajuutta (lupamääräys 1), toiminta-alueen erityispiirteitä, sekä luvassa säädettyjä veloituksia lupamääräykset huomioiden ja päätyttyä määrättyyn vakuuteen. Luvassa sallitut geofysikaaliset- ja geokemialliset tutkimusmenetelmät tai maaperä- ja kallioperänäytteenotto tai tutkimusajat eivät aiheuta merkittävää vahinkoa ympäristölle tai luonnolle, kun tutkimustyö suoritetaan lupamääräyksiä noudattaen. Malminetsinnästä johtuvia tyypillisiä maanomistajalle aiheutuvia vahinkoja ovat lähinnä yksittäiset puustovahingot. Luvassa on kielletty luonnonsuojelulain nojalla rauhoitettujen lajien vahingoittaminen tai vaarantaminen. Mikäli alueella on sellaisia, niitä varten on annettu tarkat rajoitukset. Lähtökohtaisesti luvanhaltijan urakoitsijoilla on erillinen vastuuvakuutus tutkimustoimissa aiheutuneita ennakoimattomia vahinkoja varten. Kaivosviranomaisen harmitsee luvan siirron tai muuttamisen yhteydessä, onko vakuuden suuruutta tarkistettava.

8. Määräykset malminetsintää ja malminetsintäalueen käyttöä koskevista seikoista sen varmistamiseksi, ettei toiminnasta aiheudu kaivoslaissa (621/2011) kiellettyä seurausta

Malminetsintä sekä malminetsintäalueella liikkuminen ja muu alueen käyttö on rajoitettava tutkimustyön kannalta välttämättömiin toimenpiteisiin. Toimenpiteet on suoritettava siten, että niistä ei aiheudu kohtuudella vältettävissä olevaa yleisen tai yksityisen edun loukkausta eikä merkittäviä muutoksia luonnonolosuhteissa. Luonnonolosuhteilla tarkoitetaan alueen pohja- ja pintavesioloja, lämpö- ja kosteusoloja sekä kasvien kasvupaikkatekijöitä.

Tämän päätöksen liitteessä 1 tarkoitettulla malminetsintäalueella ja 30 metrin etäisyydellä sen rajasta toiminnan kannalta välttämättömään liikkumiseen ei tarvita erillistä maastoliikennelupaa. Tutkimustyön kannalta välttämättömiin kairaustoimenpiteisiin saa käyttää alueen vettä, mutta jos kairauksessa käytettävän veden määrä ylittää 100m<sup>3</sup>/vrk, on toimittava siten kuin vesilain (587/2011) 2. luvun 15 §:ssä todetaan. Tutkimustöitä tehtäessä on otettava aina huomioon ympäristönsuojelulain (527/2014) 17§:n mukainen pohjaveden pilaamiskielto. Malminetsinnästä ja muusta malminetsintäalueen käytöstä ei saa aiheutua merkittäviä muutoksia luonnonolosuhteissa, eikä merkittävää maisemallista haittaa.

Malminetsintäluvan haltijan on kairauksen päätyttyä tulpattava kairareitit teräksisen maakairausputken paikalleen jäädessä mansettitulpalla pohjaveden maanpinnalle nousun estämiseksi. Kairaputket on katkaistava noin 0,10–0,20m pituuteen läheltä maanpintaa, kairaputken päät on peitettävä metallisella suojahatulla ja merkittävä selvästi huomiovärillisin puupaaluin, joissa on kairauspaikan tunnisteet ja heijastin. Kairakohteiden jätehuolto sekä siistiminen on tehtävä välittömästi töiden loputtua kohteella.

Perustelut: Malminetsintäluvan haltijan on luovuttuaan malminetsintäalueesta tai sen menetettyään viipymättä saatettava malminetsintäalue yleisen turvallisuuden vaatimaan kuntoon, sekä saatettava alue mahdollisimman luonnonmukaiseen tilaan (621/2011) 11 ja 15 §.

## 9. Määräykset yleisen ja yksityisen edun kannalta välttämättömistä ja luvan edellytysten toteuttamiseen liittyvistä seikoista

Malminetsintäluvan haltijan on rajoitettava malminetsintä ja muu malminetsintäalueen käyttö tutkimustyön kannalta välttämättömiin toimenpiteisiin. Toimenpiteet on suunniteltava siten, että niistä ei aiheudu kohtuudella vältettävissä olevaa yleisen tai yksityisen edun loukkausta. Vaikka tässä malminetsintäluvassa sallitut tutkimusmenetelmät eivät vaikuta laajasti ympäristöön, malminetsintäluvan haltijan on oltava kuitenkin riittävästi selvillä hankkeen ympäristövaikutuksista siinä laajuudessa kuin kohtuudella voidaan edellyttää.

Tässä malminetsintäluvassa sallitut tutkimusmenetelmät on kirjattu lupamääräykseen 1. Sallituilla malminetsintämenetelmillä ei vaikeuteta oikeusvaikutteisen kaavan toteuttamista, ei aiheuteta olennaista haittaa muulle elinkeinotoiminnalle eikä merkittävää maisemallista haittaa. Sallituilla tutkimustoimilla ei myöskään aiheuteta merkittäviä muutoksia luonnonolosuhteissa, harvinaisten tai arvokkaiden luonnonesiintymien olennaista vahingoittumista, merkittävää maisemallista haittaa tai muuta merkittävää vahingollista ympäristövaikutusta, kun tutkimukset suoritetaan päätöksessä sallituilla menetelmillä sallittuina ajankohtina.

Tällä malminetsintäluvalla ei ole tarkoituksena tehdä koelouhintaa taikka laajuudeltaan tai vaikutuksiltaan sitä vastaavia toimenpiteitä, eikä toimintaa myöskään ole suunniteltu asemakaava-alueelle. Sallittujen, kohteella hetkellisesti suoritettavien tutkimustoimien ei voida myöskään katsoa häiritsevän merkittävästi Suomen pesimälintuja, jotka ovat suurelta osin luonnonsuojelulaille rauhoitettuja. Suomessa seurataan lajien uhanalaisuutta, ja lajien uhanalaisuustilanteen voi tarkastaa Punaisen kirjan verkkopalvelussa (YM & SYKE, 2019), joka löytyy osoitteesta <https://punainenkirja.laji.fi>. Kirjassa on mainittu myös aina uhanalaisuuteen johtaneet syyt ja uhkatekijät tulevaisuudessa. Tässä luvassa sallittuja malminetsintämenetelmiä ei mainita kirjassa syiksi tai tulevaisuuden uhkatekijöiksi.

Luvansaajan on huolehdittava tutkimustoiminnassaan, ettei eri tutkimusvaiheissa päädy kiintoainesta pintavesiin. Alueelta tunnetaan myös metsälain 10 §:ssä mainittuja kohteita, jotka tulee huomioida tutkimustoiminnassa.

Tutkimusalueella on liito-oravan elinympäristö. Liito-oravan lisääntymis- ja levähdyspaikkojen hävittäminen ja heikentäminen on luonnonsuojelulain 49 §:n nojalla kielletty. Liito-oravan pesäpuita ei saa poistaa, ja tunnetun elinympäristön läheisyydessä puiden poistamisesta tulee aina ilmoittaa etukäteen Etelä-Pohjanmaan ELY-keskukselle. Mahdolliset lajihavainnot tulee ilmoittaa Etelä-Pohjanmaan ELY-keskukselle ja huomioida tutkimuksia suunniteltaessa.

Lupa-alueelle sijoittuu osin Åsenin vedenhankintaa varten tärkeä pohjavesialue (luokka 1). Pohjavesialueella tai sen kaukosuojavyöhykkeellä ei saa suorittaa tutkimusojien kaivuuta eikä säilyttää pohjavedelle haitallisia aineita. Mahdollisten sosiaalitulojen jätevesiä ei saa päästää pohjavesialueiden maaperään.

Lisäksi lupa-alueelta tunnetaan muinaismuistolain (295/1963) suojelemia kiinteitä muinaisjäänöksiä, jotka tulee huomioida lupa-alueen tutkimustöiden ja reittien suunnittelussa. Lisätietoja kohteen tilanteesta saa Etelä-Pohjanmaan ELY-keskuksen lausunnossa (Liite 4) ja K.H Renlundin museon lausunnossa (Liite 5) mainitulta yhteyshenkilöltä tai Tukesilta.

Malminetsintäluvan haltijan tulee esittää hyvissä ajoin ennen tutkimustöiden aloittamista tarkka tutkimussuunnitelma toimenpiteineen ja sijaintitietoineen Tukesille. Lisäksi tutkimussuunnitelma tulee toimittaa tiedoksi toimivaltaiselle Etelä-Pohjanmaan ELY-keskukselle ja K.H Renlundin



museolle. Lähtökohtaisesti luvanhaltijalla ei ole kaivoslaissa asetettua yleistä inventointivelvollisuutta kasvillisuus- tai luontokartoituksille varovaisuusperiaate huomioiden, eikä sellaista edellytetä muiltakaan samankaltaisia vaikutuksia aiheuttavilta maankäyttömuodoilta suojelualueiden ulkopuolella.

Perustelut: Tutkimussuunnitelman esittämisvelvollisuudella varmistetaan, että toimenpiteisiin voidaan tarvittaessa valvonnallisesti puuttua. Samalla Tukesin on mahdollista kaivoslain valvonnan toteuttamiseksi arvioida toimenpiteiden vaikutusta ja tarvittaessa antaa tarkempia lisämääräyksiä toimenpiteiden suorittamisesta. Kaivoslaki (621/2011) 11 § ja 12 §, VNa (391/2012) 2 §.

Siirtyminen lupa-alueelle, ja lupa-alueella liikkuminen on sulanmaan aikana pyrittävä suunnittelemaan niin, että luontaisia aukkoja ja olemassa olevia uria käytetään mahdollisimman paljon hyväksi. Kosteikkoalueilla liikkumista tulee ensisijaisesti välttää sulanmaan aikana. Toiminnanharjoittajan on oltava selvillä toimintansa ympäristövaikutuksista, ympäristöriskeistä ja niiden hallinnasta sekä haitallisten vaikutusten vähentämismahdollisuuksista. Koneellinen tutkimus ja näytteenotto alueilla, joilla on olemassa vaarana, että tutkimukset tai liikkuminen aiheuttaa maaperään vahinkoja (suot), tulee suorittaa aina ajankohtana, jolloin maaperä on jäänyt. Tutkimusmontut ja kuopat tulee merkitä huomiokepein sekä luiskata loiva reunaisiksi päistään niiden ollessa auki ja sisältävän putoamisvaaran. Tutkimusten päätyttyä tutkimusmontut, -kuopat ja -ojat on täytettävä ja maisemoitava.

Malminetsintäluvan haltijan on rajoitettava malminetsintä ja muu malminetsintäalueen käyttö tutkimustyön kannalta välttämättömiin toimenpiteisiin. Toimenpiteet on suunniteltava siten, että niistä ei aiheudu kohtuudella vältettävissä olevaa yleisen tai yksityisen edun loukkausta. Malminetsintäluvan nojalla tapahtuvasta malminetsinnästä ja muusta malminetsintäalueen käytöstä ei saa aiheutua:

- 1) haittaa ihmisten terveydelle tai vaaraa yleiselle turvallisuudelle;
- 2) olennaista haittaa muulle elinkeinotoiminnalle;
- 3) merkittäviä muutoksia luonnonolosuhteissa;
- 4) harvinaisten tai arvokkaiden luonnonesiintymien olennaista vahingoittumista;
- 5) merkittävää maisemallista haittaa.

Perustelut: Määräys perustuu kaivoslain (621/2011) 11 § ään.

#### 10. Määräys malminetsintäkorvauksen suuruudesta ja maksuajankodasta

Malminetsintäluvan haltijan on maksettava malminetsintäalueeseen kuuluvien kiinteistöjen omistajille vuotuista korvausta **20 euroa hehtaarilta** luvan voimassaoloajalta. Malminetsintäalueesta lasketaan kokonaispinta-ala, ja jokaisen kiinteistön tai muiden rekisteriyksiköiden osalta pinta-ala vähintään 0,1 hehtaarin tarkkuudella.

Malminetsintäkorvaus ensimmäiseltä vuodelta on maksettava viimeistään 30 päivänä siitä, kun malminetsintälupa on tullut lainvoimaiseksi. Seuraavina vuosina korvaus on maksettava vastaavana ajankohtana. Luvan haltijan on ilmoitettava malminetsintäkorvauksen kokonaissuorituksesta kirjallisesti kaivosviranomaiselle, kun velvollisuus on täytetty.

Perustelut: Määräys perustuu kaivoslain (621/2011) 99 §:ään, jossa säädetään malminetsintäkorvauksen suuruudesta ja maksutavasta ja kaivoslain (621/2011) 51.11 § ja 152.1 §.

Mikäli hakija pienentää tai muuttaa tässä päätöksessä määrättyä malminetsintäaluetta muutoshakemuksella, määrätty uusi malminetsintäkorvaus maanomistajalle seuraavasta tämän lupapäätöksen maksupäivästä alkaen muutospäätöksessä määrättävän pinta-alan mukaan.

Perustelut: Määräys perustuu kaivoslain (621/2011) 51 §, 67, 69 §:ään jossa säädetään malminetsintäluvan raukeamisesta ja muuttamisesta.

#### 11. Määräys vahinkojen ja haittojen korvaamisesta malminetsintäalueella

Malminetsintäluvan haltijan on korvattava malminetsintäalueella tapahtuvasta kaivoslakiin (621/2011) perustuvasta toiminnasta aiheutuneet vahingot ja haitat, jollei jonkin toimenpiteen osalta korvauksesta toisin säädetä.

Perustelut: Määräys perustuu kaivoslain (621/2011) 103 §:ään, jossa säädetään vahinkojen ja haittojen korvaamisesta malminetsintäalueella.

#### Hakemuksen käsittely

Hakemus: Arvo Metals Oy	25.7.2023
Hakemuksen muutos: Arvo Metals Oy (toimitettu uusi aluerajaus sekä TP-määräyshakemus)	18.8.2023
Hakemuksen muutos: Arvo Metals Oy (toimitettu uusi aluerajaus, turkistarha rajattu pois hakemusalueesta)	1.9.2023
Kuulutus hakemuksesta: Tukes	26.9.2023
Lausuntopyyntö: Tukes	26.9.2023
Päätös: Tukes	20.12.2023

#### Lupahakemuksesta tiedottaminen

Tukes on tiedottanut hakemuksesta 26.9.2023 kuuluttamalla siitä 30 päivän ajan Kaustisen kunnan ilmoituskanavilla. Hakemus on ollut nähtävillä myös Tukesin internet-sivuilla. Hakemus on ollut nähtävillä 2.11.2023 saakka.

Tukes on tiedottanut hakemuksesta Keski-Pohjanmaa lehdessä 26.9.2023  
Tukes on tiedottanut hakemuksesta asianosaisille maanomistajille kirjeitse 26.9.2023

Lausunnot ja mielipiteet on pyydetty toimitettavaksi viimeistään 2.11.2023. Tämän päivämääränkin jälkeen toimitetut lausunnot ja mielipiteet on otettu ratkaisussa huomioon.

#### Lausuntopyyntö ja lausunnot hakemuksesta

Hakemuksesta on lähetetty lausuntopyyntö ja saatu lausunnot seuraavasti:

- 1) Tukesin lausuntopyyntö on lähetetty **Kaustisen kunnalle** 26.9.2023.  
Kaustisen kunta ei ole antanut lausuntoa.
- 2) Tukesin lausuntopyyntö on lähetetty **Etelä-Pohjanmaan ELY-keskukselle** 26.9.2023.  
Etelä-Pohjanmaan ELY –keskus on antanut lausunnon 2.11.2023 (liite 4).
- 3) Tukesin lausuntopyyntö on lähetetty **K.H Renlundin museolle** 26.9.2023.  
K.H Renlundin museo on antanut lausunnon 31.10.2023 (liite 5).

## **Muistutukset ja mielipiteet**

Hakemuksen johdosta ei esitetty muistutuksia tai mielipiteitä.

## **Hakijan vastine**

Hakijalta ei ole pyydetty vastinetta.

## **Tukesin kannanotto lausunnoissa ja muistutuksissa esitettyihin yksilöityihin vaatimuksiin**

Lausunnoissa, muistutuksissa ja mielipiteissä esitetyt asiat on otettu lupapäätöksessä huomioon lupamääräyksiin.

## **Tiedoksi luvan haltijalle**

### **Kaivoslain (621/2011) suhde muuhun lainsäädäntöön**

Sen lisäksi, mitä kaivoslaissa säädetään, sovelletaan kaivoslain mukaista lupa- tai muuta asiaa ratkaistaessa ja muutoin tämän lain mukaan toimittaessa muun muassa; luonnonsuojelulakia (9/2023), ympäristönsuojelulakia (527/2014), erämaalakia (62/1991), maankäyttö- ja rakennuslakia (132/1999), vesilakia (587/2011), poronhoitolakia (848/1990), säteilylakia (592/1991), ydinenergialakia (990/1987), muinaismuistolakia (295/1963), maastoliikennelakia (1710/1995) ja patoturvallisuuslakia (494/2009). Vesil. 587/2011. Malminetsintäluvan haltijan on aina noudatettava Suomen lainsäädäntöä ja asiaan liittyviä muita kansainvälisiä sopimuksia.

### **Maastossa liikkuminen**

Maastoliikennelain (1710/1995) 4.1 §:n ja 4.2 §:n 9-kohdan mukaan kaivoslaissa (621/2011) tarkoitetulla malminetsintäalueella ja 30 metrin etäisyydellä sen rajasta moottorikäyttöisellä ajoneuvolla liikkuminen ei edellytä maanomistajan tai haltijan lupaa, kun kyse on asianomaisessa malminetsintäluvassa tai kaivosluvassa tarkoitetun toiminnan kannalta välttämättömästä liikkumisesta. Mikäli malminetsintäalue rajautuu alueeseen, jolla liikkumista on rajoitettu (esim. luonnonsuojelualue), malminetsintäalueen rajan ulkopuolella tarvitaan alueen hallinnasta vastaavan viranomaisen suostumus.

Viitaten lupamääräykseen 9, malminetsintäluvan haltija veloitetaan rajoittamaan malminetsintä ja malminetsintäalueen käyttö tutkimustyön kannalta välttämättömiin toimenpiteisiin. Malminetsinnästä ei saa aiheutua merkittäviä muutoksia luonnonolosuhteissa, harvinaisten tai arvokkaiden luonnonesiintymien olennaista vahingoittumista, merkittävää maisemallista haittaa. Alueen koskemattomuuteen, joka liittyy alueen suojelutavoitteisiin, on säilytettävä. Aiheutetut vahingot on korvattava maanomistajalle.

### **Luvan muuttaminen ja raukeaminen**

Malminetsintäluvan haltijan on kaivoslain (621/2011) 69 §:n mukaan haettava malminetsintäluvan muuttamista, jos tutkimussuunnitelmaa muutetaan tai täydennetään siten, että lupamääräyksiä on tarpeen tarkistaa. Luvanhaltija voi lisäksi hakea malminetsintäluvan muuttamista lupamääräysten tarkistamiseksi, kun luvan mukaista toimintaa on tarpeen muuttaa.

Kaivosviranomaisen on päätettävä, että malminetsintälupa raukeaa, jos luvanhaltija tekee asiaa koskevan ilmoituksen. Luvanhaltija on velvollinen tekemään ilmoituksen, jos tarkoituksena ei enää

ole harjoittaa lupaan perustuvaa toimintaa. Malminetsintälupa raukeaa ilmoituksen saavuttua kaivosviranomaiselle.

### Luvan voimassaolon jatkaminen

**Luvanhaltijan tulee toimittaa hakemus malminetsintäluvan voimassaolon jatkamiseksi kaivosviranomaiselle viimeistään kaksi kuukautta ennen luvan voimassaolon päättymistä. (VnA kaivostoiminnasta (391/2012) 27.1 §).**

Kaivoslain (621/2011) 61.1 §:n mukaan malminetsintäluvan voimassaoloa voidaan jatkaa enintään kolme vuotta kerrallaan siten, että lupa on voimassa yhteensä enintään viisitoista vuotta.

Kaivoslain (621/2011) 61.2 §:n mukaan malminetsintäluvan voimassaolon jatkamisen edellytyksenä on, että:

- 1) malminetsintä on ollut tehokasta ja järjestelmällistä;
- 2) esiintymän hyödyntämismahdollisuuksien selvittäminen edellyttää jatkotutkimuksia;
- 3) luvanhaltija on noudattanut tässä laissa säädettyjä velvollisuuksia samoin kuin lupamääräyksiä;
- 4) voimassaolon jatkamisesta ei aiheudu kohtuutonta haittaa yleiselle tai yksityiselle edulle.

Kaivoslain (621/2011) 66 §:n mukaan malminetsintäluvan voimassaolon jatkamista varten lupaviranomaiselle on ennen luvan voimassaolon päättymistä toimitettava lupahakemus sekä lupaharkinnan kannalta tarpeelliset ja luotettavat selvitykset edellä mainituista voimassaolon jatkamisen edellytyksistä.

Kaivostoiminnasta annetun valtioneuvoston asetuksen (391/2012) 27.2 §:n mukaan hakemuksesta tulee käydä ilmi hakijan haluamat muutokset lupa-alueeseen tai muut merkittävät muutokset sekä asianosaisissa tapahtuneet muutokset. Asetuksen 27.3 §:n mukaisesti hakemukseen tulee liittää lupaharkinnan kannalta tarpeellinen ja luotettava selvitys:

- 1) hakemuksen kohteena olevan luvan nojalla tehdyistä toimenpiteistä ja niiden tuloksista;
- 2) alueelle kohdistuneiden tutkimuskustannusten määrästä;
- 3) esiintymän hyödyntämismahdollisuuksista ja jatkotutkimusten tarpeellisuudesta;
- 4) perustelut aluerajaukselle.

Lisäksi hakemukseen sovelletaan vastaavasti, mitä lupahakemuksesta säädetään kaivoslain (621/2011) 34 §:ssä.

### Lupapäätöksestä tiedottaminen

Lupapäätös on toimitettu päätöksenantopäivänä:

- Arvo Metals Oy:lle,

Jäljennös päätöksestä on toimitettu antopäivänä

- Kaustisen kunnalle,
- Etelä-Pohjanmaan ELY-keskukselle,
- K.H Renlundin museolle tiedoksi,
- niille, jotka ovat jäljennöstä erikseen pyytäneet

Päätöksen antamisesta on ilmoitettu

- maanomistajille (kirjeitse)

- asianosaisille, joita asia erityisesti koskee
- niille, jotka ilmoitusta ovat erikseen pyytäneet

Lupaviranomainen on tiedottanut annetusta päätöksestä Keski-Pohjanmaa sanomalehdessä 20.12.2023.

Tukes toimittaa Maanmittauslaitokselle malminetsintäluvasta tiedot merkittäväksi kiinteistötietojärjestelmään.

Perustelut: Päätöksestä tiedottaminen ja siinä noudatettu menettely perustuvat kaivoslain (621/2011) lupapäätöksestä tiedottamista koskevaan 58 §:ään.

### Päätösmaksu

Tästä päätöksestä perittävä maksu on **3950 €**. Valtion talous- ja henkilöstöhallinnan palvelukeskus lähettää laskun hakijalle.

Maksu perustuu hakemuksen vireille tullessa voimassa olleeseen asetukseen Turvallisuus- ja kemikaaliviraston maksullisista suoritteista (1283/2021).

### Muutoksenhaku

Tähän päätökseen saa kaivoslain (621/2011) 162 §:n nojalla hakea muutosta valittamalla **Vaasan hallinto-oikeuteen**.

Valitus on tehtävä kirjallisesti 30 päivän kuluessa päätöksen tiedoksisaannista (808/2019, 13 §). Päätöksen tiedoksisaannin katsotaan tapahtuneen seitsemäntenä päivänä päätöksen julkaisemisesta. Liitteenä olevasta valitusosoituksesta ilmenee, miten muutosta haettaessa on meneteltävä.

Päätöksestä perittävästä maksusta valitetaan samassa järjestyksessä kuin pääasiasta.

### Lisätietoja

kaivosasiat@tukes.fi tai ylitarkastaja Antti Mikkola puh. 029 505 2184

Asian on esitellyt ylitarkastaja Antti Mikkola ja ratkaissut ylitarkastaja Ilkka Keskitalo. Tämä asiakirja on allekirjoitettu sähköisesti. Allekirjoittajan henkilöllisyyden ja allekirjoituksen ajankohdan voi varmistaa allekirjoitusta klikkaamalla ja asiakirjan aitous voidaan todentaa sähköisesti. Jos asiakirjaa muutetaan jälkikäteen, allekirjoitus ei ole enää kelvollinen. Sähköinen asiakirja on alkuperäiskappale, eikä allekirjoituksen oikeellisuutta voi varmistaa paperitulosteesta. Alkuperäisen sähköisen asiakirjan voi tarvittaessa pyytää Tukesin kirjaamosta.

### LIITTEET

Liite 1	ML2023:0102 lupakartta
Liite 2	Tilakohtaiset pinta-alat malminetsintä lupa-alueella
Liite 3	Asianosaiset maanomistajat
Liite 4	Etelä-Pohjanmaan ELY-keskuksen lausunto
Liite 5	K.H Renlundin museon lausunto
Liite 6	Ohje vakuuden asettamiseksi

## **VALITUSOSOITUS**

### **Valitusviranomainen**

Päätökseen saa hakea muutosta valittamalla sille hallinto-oikeudelle, jonka tuomiopiirissä pääosa tässä päätöksessä tarkoitettusta alueesta sijaitsee. Toimivaltainen hallinto-oikeus on mainittu valitusosoituksen lopussa. Valituskirjelmä osoitetaan valitusviranomaiselle ja se on toimitettava valitusajassa hallinto-oikeuden kirjaamoon.

### **Valitusaika**

Valitus on tehtävä kirjallisesti 30 päivän kuluessa päätöksen tiedoksisaannista. Päätöksen tiedoksisaannin katsotaan tapahtuneen seitsemäntenä päivänä päätöksen julkaisemisesta.

### **Valitusoikeus**

Malminetsintälupaa, kaivoslupaa ja kullanhuuhdontalupaa koskevaan päätökseen, mainitun luvan voimassaolon jatkamista, raukeamista, muuttamista ja peruuttamista koskevaan päätökseen sekä kaivostoiminnan lopettamispäätökseen saa hakea muutosta:

- 1) asianosainen;
  - 2) rekisteröity yhdistys tai säätiö, jonka tarkoituksena on ympäristön-, terveyden- tai luonnonsuojelun taikka asuinympäristön viihtyisyyden edistäminen ja jonka sääntöjen mukaisella toiminta-alueella kysymyksessä olevat ympäristövaikutukset ilmenevät;
  - 3) toiminnan sijaintikunta tai muu kunta, jonka alueella toiminnan haitalliset vaikutukset ilmenevät;
  - 4) elinkeino-, liikenne- ja ympäristökeskus ja muu asiassa toimialallaan yleistä etua valvova viranomainen;
  - 5) saamelaiskäräjät sillä perusteella, että luvassa tarkoitettu toiminta heikentää saamelaisten oikeutta alkuperäiskansana ylläpitää ja kehittää omaa kieltään ja kulttuuriaan;
  - 6) kolttien kyläkokous sillä perusteella, että luvassa tarkoitettu toiminta heikentää kolttialueella kolttien elinolosuhteita ja mahdollisuuksia harjoittaa elinkeinoja.
- Kaivosviranomaisella on lisäksi oikeus valittaa sellaisesta päätöksestä, jolla hallinto-oikeus on muuttanut sen tekemää päätöstä tai kumonnut päätöksen.

### **Valituksen sisältö**

Valituskirjelmässä on ilmoitettava

- päätös, johon haetaan muutosta
- miltä kohdin päätökseen haetaan muutosta ja mitä muutoksia siihen vaaditaan tehtäväksi
- perusteet, joilla muutosta vaaditaan
- valittajan nimi ja kotikunta
- postiosoite ja puhelinnumero, joihin asiaa koskevat ilmoitukset valittajalle voidaan toimittaa

Jos valittajan puhevaltaa käyttää hänen laillinen edustajansa tai asiamiehensä tai jos valituksen laatijana on joku muu henkilö, valituskirjelmässä on ilmoitettava

myös tämän nimi ja kotikunta.

Valittajan, laillisen edustajan tai asiamiehen on allekirjoitettava valituskirjelmä, ellei valituskirjelmää toimiteta sähköisesti (telekopiona tai sähköpostilla).

### Valituksen liitteet

Valituskirjelmään on liitettävä

- päätös, johon haetaan muutosta valittamalla, alkuperäisenä tai jäljennöksenä
- asiakirjat, joihin valittaja vetoaa vaatimuksensa tueksi, jollei niitä ole jo aikaisemmin toimitettu viranomaiselle
- asiamiehen valtakirja

### Valituskirjelmän toimittaminen perille

Valituskirjelmän voi viedä valittaja itse tai hänen valtuuttamansa asiamies. Valituskirjelmä liitteineen voidaan myös lähettää postitse, telekopiona tai sähköpostilla. Postiin valituskirjelmä on jätettävä niin ajoissa, että se ehtii perille valitusajan viimeisenä päivänä ennen aukioloajan päättymistä. Hallinto-oikeudessa kirjaamon aukioloaika on klo 8.00–16.15. Sähköisesti (telekopiona tai sähköpostilla) toimitetun valituskirjelmän on oltava toimitettu niin, että se on käytettävissä vastaanottolaitteessa tai tietojärjestelmässä määräajan viimeisenä päivänä ennen virka-ajan päättymistä.

Valittajalta peritään hallinto-oikeudessa **oikeudenkäyntimaksu 270 euroa**. Tuomioistuinten ja eräiden oikeushallintoviranomaisten suoritteista perittävistä maksuista annetussa laissa (701/1993) on erikseen säädetty eräistä tapauksista, joissa maksua ei peritä.

Toimivaltaisen hallinto-oikeuden yhteystiedot muutoksenhakua varten:

#### **Vaasan hallinto-oikeus**

käyntiosoite: Korsholmanpuistikko 43, 4. krs, 65101 VAASA

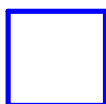
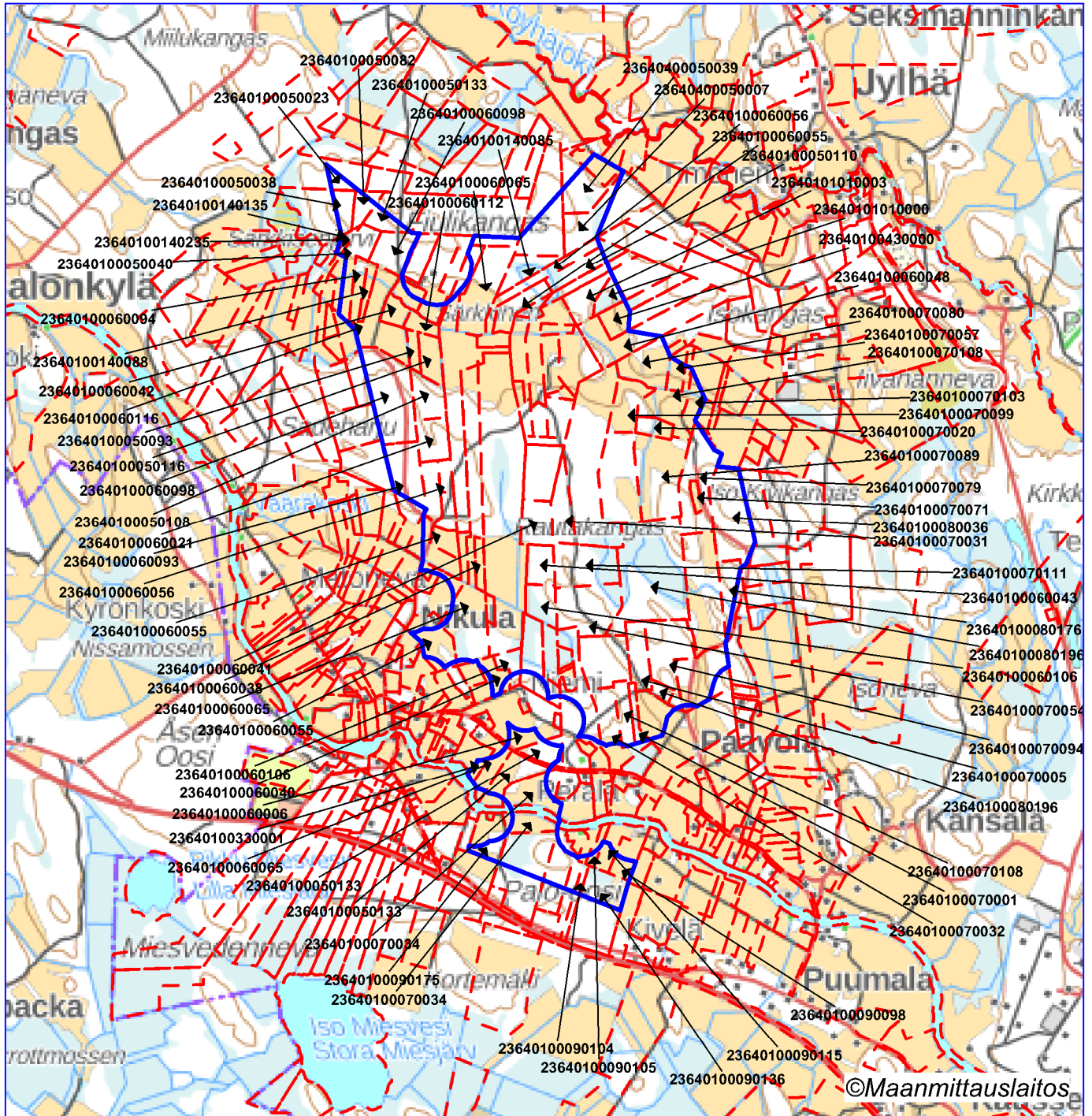
postiosoite: PL 204, 65101 VAASA

puhelinvaihe: 029 56 42611

faksi: 029 56 42760

sähköposti: [vaasa.hao@oikeus.fi](mailto:vaasa.hao@oikeus.fi)

Sähköinen asiointipalvelu: <https://asiointi2.oikeus.fi/hallintotuomioistuimet>



Malminetsintäalue



Kiinteistörajat

Mittakaava 1:40000

Arvo Metals Oy  
Nikula  
ML2023:0102





Kiinteistötunnus	Pinta-ala (ha)
23640100050038	3,31
23640100050040	6,64
23640100050082	2,31
23640100050093	2,00
23640100050108	5,84
23640100050110	4,71
23640100050116	4,53
23640100050120	1,47
23640100050132	3,73
23640100050133	15,85
23640100060006	2,36
23640100060021	5,93
23640100060038	2,14
23640100060040	4,43
23640100060041	6,27
23640100060042	11,28
23640100060043	6,58
23640100060045	2,80
23640100060048	8,19
23640100060055	12,95
23640100060056	7,92
23640100060064	4,44
23640100060065	40,76
23640100060068	0,51
23640100060071	4,51
23640100060075	4,19
23640100060076	2,16
23640100060093	8,06
23640100060094	3,24
23640100060098	22,99
23640100060101	6,19

23640100060106	7,44
23640100060112	2,69
23640100060113	62,33
23640100060116	11,46
23640100060119	3,02
23640100060121	2,59
23640100070001	2,06
23640100070005	5,94
23640100070020	2,81
23640100070031	6,29
23640100070032	5,39
23640100070034	10,98
23640100070039	17,42
23640100070047	1,14
23640100070054	13,08
23640100070057	2,16
23640100070071	1,17
23640100070079	12,71
23640100070080	8,15
23640100070089	16,73
23640100070090	0,25
23640100070093	8,00
23640100070094	11,69
23640100070095	9,32
23640100070096	5,37
23640100070099	6,75
23640100070103	13,75
23640100070108	11,86
23640100070109	30,95
23640100070111	11,87
23640100080036	14,79
23640100080176	4,46

23640100080188	14,72
23640100080196	32,49
23640100090098	1,94
23640100090104	1,07
23640100090105	2,17
23640100090115	1,79
23640100090136	5,97
23640100090154	8,68
23640100090175	2,19
23640100090200	4,01
23640100140080	1,93
23640100140085	5,01
23640100140088	2,00
23640100140135	0,32
23640100140145	1,50
23640100140164	0,40
23640100140189	8,00
23640100140235	0,70
23640100140377	0,96
23640100330001	22,00
23640100340006	2,82
23640100430000	7,92
23640101010000	11,34
23640101010003	7,36
23640400050007	7,26
23640400050031	2,56
23640400050039	6,62
23687600010000	1,54
23689500020007	0,63
23640100050023	1,54
	710,39

Pinta-ala yhteensä: 710,39 ha





Vastaanottajan organisaatio  
Turvallisuus- ja kemikaalivirasto Tukes  
PL 66  
00521 HELSINKI

Viite/Referens Lausuntopyyntö 26.9.2023 ML2023:0102

## **Kaivoslain 37§ mukainen malminetsintälupa, Arvo Metals Oy, Nikula, lupatunnus ML2023:0102, Kaustinen**

Turvallisuus- ja kemikaalivirasto (Tukes) on kaivoslain (10.6.2011/621) 37 §:n nojalla Etelä-Pohjanmaan ELY-keskukselta (jäljempänä ELY-keskus) lausuntoa Kaustisen kunnan alueelle kohdistuvasta malminetsintä-lupahakemuksesta ja hakemuksesta luvan täytäntöönpanemiseksi muutoksenhausta huolimatta. Arvo Metals Oy hakee kaivoslain (621/2011) 37 §:n mukaista malminetsintälupaa tutkimusalueelle, jolle hakija esittää nimeksi Nikula, pinta-ala yhteensä 710,47 hehtaaria. Hakemuksen arvio kaivosmineraaleista perustuu hakemusalueen geolo-giaan, geokemiaan ja geofysiikkaan, joita alueelta on aikaisemmin selvittänyt Geologian tutkimuskeskus (GTK) ja Keliber. Kohteessa on tarkoituksena etsiä litiumia, kultaa, tantaalia, volframia ja niobiumia. Myös yhtiön alustavavat malminetsintätutkimukset antavat viitteitä alueen malmipotentialista kyseisten kaivosmineraalien osalta.

Hakemuksessa on esitetty menetelmäsuunnitelma 4 vuoden ajalle: Malminetsintävuosien 1–2 aikana suunnitelma sisältää: 1) Yksityiskohtaista kallioperäkartoitusta ja lohkare-etsintää sulan maan aikana. 2) Maaperä- ja moreeninäytteenottoa lapiolla tai käsikäyttöisellä kairalla. Maastossa kuljetaan jalkaisin. 3) Tutkimuskaivantojen tekeminen uranäytteenottoa ja kallioperän yksityiskohtaista tarkastelua, sekä kemiallisia- että rikastututkimuksia varten. 4) Geofysikaalisia maasto- ja lentomittauksia (jalkaisin, moottorikelkalla, dronen, pienoislennokin, helikopterin tai lentokoneen avulla). 5) Koneellista pohjamooreenin näytteenottoa (BOT) tela-alustaisella kairausyksiköllä. Näytteenotossa kairataan maapeitteiden läpi ohuella läpivirtausterällä ja pyritään ottamaan näyte pohjamooreenista ja/tai rapautuneesta kallion pinnasta. Tämän lisäksi mielenkiintoisimmilla kohteille voidaan tehdä myös 6) kalliokairausta ja -porausta. Kairauksissa käytetään tela-alustaista kairausyksikköä. Lisäksi kairauksessa käytetään erilaisia tela-alustaisia maastokulkuneuvoja ja mönkijöitä kaluston ja henkilöiden kuljetuksessa, kaluston tarkka kokoonpano riippuu valitusta/saatavilla olevasta kairausurakoitsijasta. 7) Geofysikaalisia

reikämittauksia saatetaan tehdä timanttikairauskohteilla, jolloin mittaukset suoritetaan kairauksien aikana tai pian sen jälkeen. Mittauskaluston ja -henkilöstön kuljettamiseen saatetaan käyttää mönkijää tai moottorikelkkaa riippuen maasto-olosuhteista.

Malminetsintävuosien 3–4 aikana suunnitelma sisältää: 1) Lohkare-etsintä, kallioperäkartoitus, tutkimuskaivannot, BOT-näytteenotto, kalliokairaus ja -poraus sekä geofysikaaliset mittaukset (1–2 vuosien kohdalla mainitut menetelmät).

Töiden kesto riippuu sekä tämän malminetsintäalueen sisällä, että vierisellä alueella tehtävien malminetsintätöiden malminetsintätöiden tuloksista. Töiden ajoitus suunnitellaan viranomaisten ja muiden sidosryhmien kanssa.

Suunnitellusta toiminnasta ei synny kaivannaisjätettä. Syväkairauksessa syntyvä kairaussoija on samaa kallioperäainesta, jota alueen kivennäismaalajeissa on jo luonnostaan. Luonnon kannalta erityisen herkällä paikoilla, voidaan kairauksissa käyttää suljettua vesikiertoa sekä kuljettaa kerätty kairaussoija pois kairauspaikalta. Pohjavesialueella käytetään myös suljettua vesikiertoa. Tutkimustyöstä aiheutuvat mahdolliset muut jätteet pyritään keräämään jo toiminnan aikana. Töiden loputtua sekä työkohteet, että niille johtavat kulkureitit tarkastetaan vielä sulan maan aikana.

Alueelle suunnitellut malminetsintätoimet ovat luonteeltaan ja laadultaan tavanomaisia tutkimustoimia. Malminetsintätoimien vaikutukset vesistöihin, pohjavesiin, ihmisiin, eläimiin ja maa- tai kallioperään ovat hyvin vähäiset tai niitä ei ole lainkaan. Vähäisiä vaikutuksia yksittäisiin puihin tai puuryhmiin voi esiintyä, mahdolliset puustovauriot korvataan maanomistajille lainmukaisesti täysimääräisinä. Vähäisiä vaikutuksia maaperään voi esiintyä kulku-urien ja ojien ylityskohtilla. Hakija pyrkii minimoimaan vaikutukset esimerkiksi käyttämällä jo olemassa olevia kulku-uria ja ojien ylityskohtia. Kairaputket katkaistaan läheltä maanpintaa ja kairareivät tulpataan.

Hakija on tietoinen, että hakemus ulottuu osittain pohjavesialueelle. Pohjavesialueella työskennellään erityistä huolellisuutta noudattaen, siten että pohjavesi ei vaarannu. Tämä tarkoittaa sitä, että alueella ei esimerkiksi tankata työkoneita, kairauksissa ei käytetä apuaineita/kemikaaleja, kairaussoija kerätään talteen ja vesi kierrätetään, työskentelyyn käytettävä vesi otetaan muualta kuin pohjavedestä ja kiintoaineen kulkeutuminen vesistöihin estetään.

Malminetsintää suunnitellessa ja suorittaessa alueen tervahaudat huomioidaan ja työskentely tapahtuu siten että tervahautojen muinaismuistoarvo ei vaarannu.

Alueella sijaitseva erityisen tärkeä elinympäristö huomioidaan malminetsintää suorittaessa ja työskennellessä huolehditaan siitä, että se ei vaarannu.

Tutkimussuunnitelman mukaisen toiminnan seurauksena maastoon jää vain vähäisiä jälkiä toiminnasta. Hakija pyrkii jo toiminnan aikana saattamaan kaikki tutkitut kohteet ja käytetyt kulkureitit mahdollisimman alkuperäiseen tilaan. Toiminnan aiheuttamat puusto- ja muut vahingot pyritään korvaamaan jo toiminnan aikana. Kairauskohteet kuvataan ennen timanttikairauksia, kairauksen aikana ja sen päätyttyä. Talvella tapahtuvan kairauksen jälkeen kohteet tullaan kuvaamaan uudestaan sulanmaahan aikana ja niille tehdään tarvittavat jälkitoimenpiteet. Alueesta luopumisen jälkeen hakija toimittaa kaivosviranomaiselle tutkimustyöselostukset, tutkimuksiin liittyvät tietoaineistot ja mahdolliset edustavat osiot kairasydämistä.

Hakemuksen liitteenä hakija hakee täytäntöönpanomääräystä malminetsintäluvalle muutoksenhausta huolimatta.

Lausuntoa on pyydetty siitä, onko kohteella mahdollista jatkaa tehokasta malminetsintää hakemuksen mukaisilla tutkimusmenetelmillä ilman, että niistä on kaivoslain (621/2011) 11 §:n mukaisesti;

- 1) haittaa ihmisten terveydelle tai vaaraa yleiselle turvallisuudelle
- 2) merkittäviä muutoksia luonnonolosuhteissa
- 3) harvinaisten tai arvokkaiden luonnonesiintymien olennaista vahingoittumista;
- 4) merkittävää maisemallista haittaa

Lisäksi on pyydetty tietoa siitä, onko alueella kaivoslain 9 § kolmannen momentin mukaisia liikennealueita.

## **ELY-keskuksen lausunto**

### *Luonnonsuojeluyksikön kommentti*

ELY-keskuksen luonnonsuojeluyksikkö nostaa esille seuraavat tekemänsä havainnot paikkatietotarkastelun perusteella:

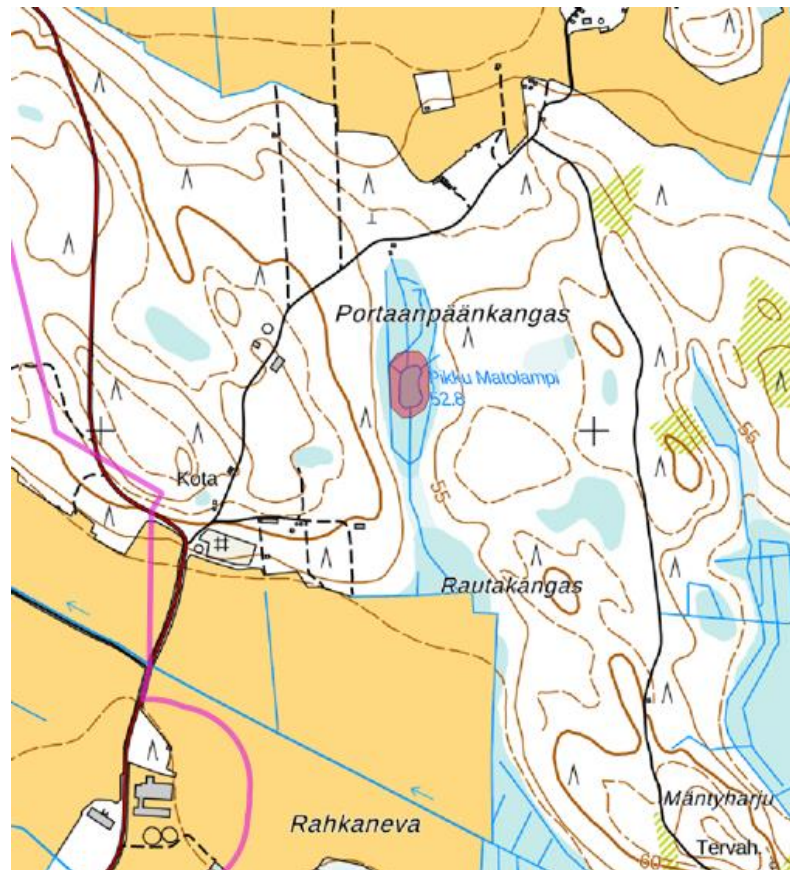
- 1) Malminetsintään suunnitellun alueella on kaavassa merkitty liito-orava elinympäristö (kartta 2.). Mikäli hankkeessa on tarpeen kaataa puita lajille soveltuvilta alueilta, tulee kaadettavat puut tarkistaa mahdollisen liito-oravan esiintymisen poissulkemiseksi. Liitteenä neuvontamateriaali.

Luonnonsuojelulain 49 § 1 mom. nojalla liito-oravan lisääntymis- ja levähdyspaikkojen hävittäminen tai heikentäminen on kiellettyä. Lisääntymis- ja levähdyspaikan hävittäminen tarkoittaa pesintään ja oleskeluun käytettävien puiden kaatamista tai kaikkien lisääntymis- ja levähdyspaikkaan

johtavien kulkuyhteyksien tuhoamista. Vastaavasti heikentäminen tarkoittaa sellaisten toimenpiteiden tekemistä, jotka olennaisesti vaikeuttavat liito-oravan elämistä ja suojautumista kyseessä olevalla paikalla.

Mahdolliset lajihavainnot tulee raportoida Etelä-Pohjanmaan ELY-keskukselle. Lausunnon liitteenä on ohjeistus lajihavaintojen tekoon ja havaintojen huomioimiseksi.

- 2) Osa kairausmenetelmistä voidaan arvioida aiheuttavan mahdollisesti häiritsevää melua. Tällaiset kairaukset on hyvin suositeltavaa toteuttaa eläinten yleisen lisääntymisajan (15.4.–31.7.).
- 3) Malminetsintäalueen keskiosissa sijaitsee aineistojemme mukaan Metsälain erityisen tärkeä elinympäristö (ML 10§). (Kartta 1.)
- 4) Alue sijoittuu Perhonjoen välittömään läheisyyteen.



Kartta 1. Metsälakikohteet

#### *Liikennevastuualueen kommentti*

Malminetsintäalueen eteläosassa kulkee maantie 17933 (Viitavedentie). Maantien 17933 suoja-alue ulottuu 20 metrin etäisyydelle maantien keskilinjasta. Rakennusta ei saa pitää maantien suoja-alueella (Laki liikennejärjestelmästä ja maanteistä 44 §). Maantien suoja- ja näkemäalueella ei saa pitää sellaista varastoa, aitaa taikka

muuta rakennelmaa tai laitetta, josta tai jonka käytöstä voi aiheutua vaaraa liikenneturvallisuudelle tai haittaa tienpidolle. (LjMTL 46 § 1. mom.)

Jos tutkimuksia tehtäessä työskennellään tiealueella, tarvitaan siihen lupa ELY-keskukselta. Tiealueelta työskenteleviltä vaaditaan Tieturva I - pätevyys. Yleensä, ennen töiden aloittamista, on esitettävä suunnitelma työn aikaisten liikennejärjestelyjen toteuttamisesta.

#### *Alueiden käytön ryhmän kommentti*

Malminetsintälupahakemuksen mukaisella alueella ovat voimassa Keski-Pohjanmaan 1.-5. vaihemaakuntakaavat. Keski-Pohjanmaan 6. vaihemaakuntakaavan laatiminen on aloitettu ja sen osallistumis- ja arviointisuunnitelma (OAS) oli julkisesti nähtävillä 1.4.-30.4.2023. Maakuntakaavassa alue on osoitettu maakunnallisesti tai seudullisesti arvokkaana maisema-alueena. Aluetta koskevan suunnittelumääräyksen mukaan alueiden käytön suunnittelussa tulee varmistaa maisema- ja kulttuuriarvojen sekä perinnebiotooppien ja muiden alueelle ominaisten luontoarvojen säilymien alkutuotannon toiminta- ja kehittämisedellytyksiä vaarantamatta. Yksityiskohtaisemmassa suunnittelussa tulee huomioida alueen erityispiirteet ja tarpeen mukaan antaa niiden säilymisen turvaavia kaavamääräyksiä ja suunnitteluohjeita. Lisäksi alue on osoitettu Matkailun vetovoima-alueena/matkailun ja virkistyskehittämisen kohdealueena (mv-2).

Malminetsintälupahakemuksen alueelle sijoittuu osittain voimassa oleva oikeusvaikutteinen Järvelä-Salonkylän osayleiskaava. Lupahakemuksen mukaiselle eteläiselle osa-alueelle sijoittuu vähintäänkin kiinteistöjen osalta 236-401-7-34

236-401-5-133, 236-401-6-6 osalta kaavamerkintä liito-oravan (lisääntymis-) tai elinympäristöstä (luo-4). Aluetta ei saa muuttaa niin, että alueen ominaispiirteet tai lajin esiintyminen alueella vaarantuvat. Maisemaa muuttavaa toimenpidettä ei saa suorittaa ilman maisematyölupaa (toimenpiderajoitus MRL 43.2§). Lisäksi alueelle sijoittuu maa- ja metsätalousvaltainen alue, jolla on erityisiä ympäristöarvoja (MY).

Edellä mainittujen lisäksi seuraavat kaavamääräykset ohjaavat lupahakemusalueen maankäyttöä:

MT-1 Maatalous alue, jonka merkinnällä on osoitettu maisemallisesti arvokkaat jokilaakson peltoalueet. Alue tulee pyrkiä säilyttämään avoimena ja maatalouskäytössä. Maisemaa muuttavaa toimenpidettä ei saa suorittaa ilman maisematyölupaa (toimenpiderajoitus MRL 43.2§)

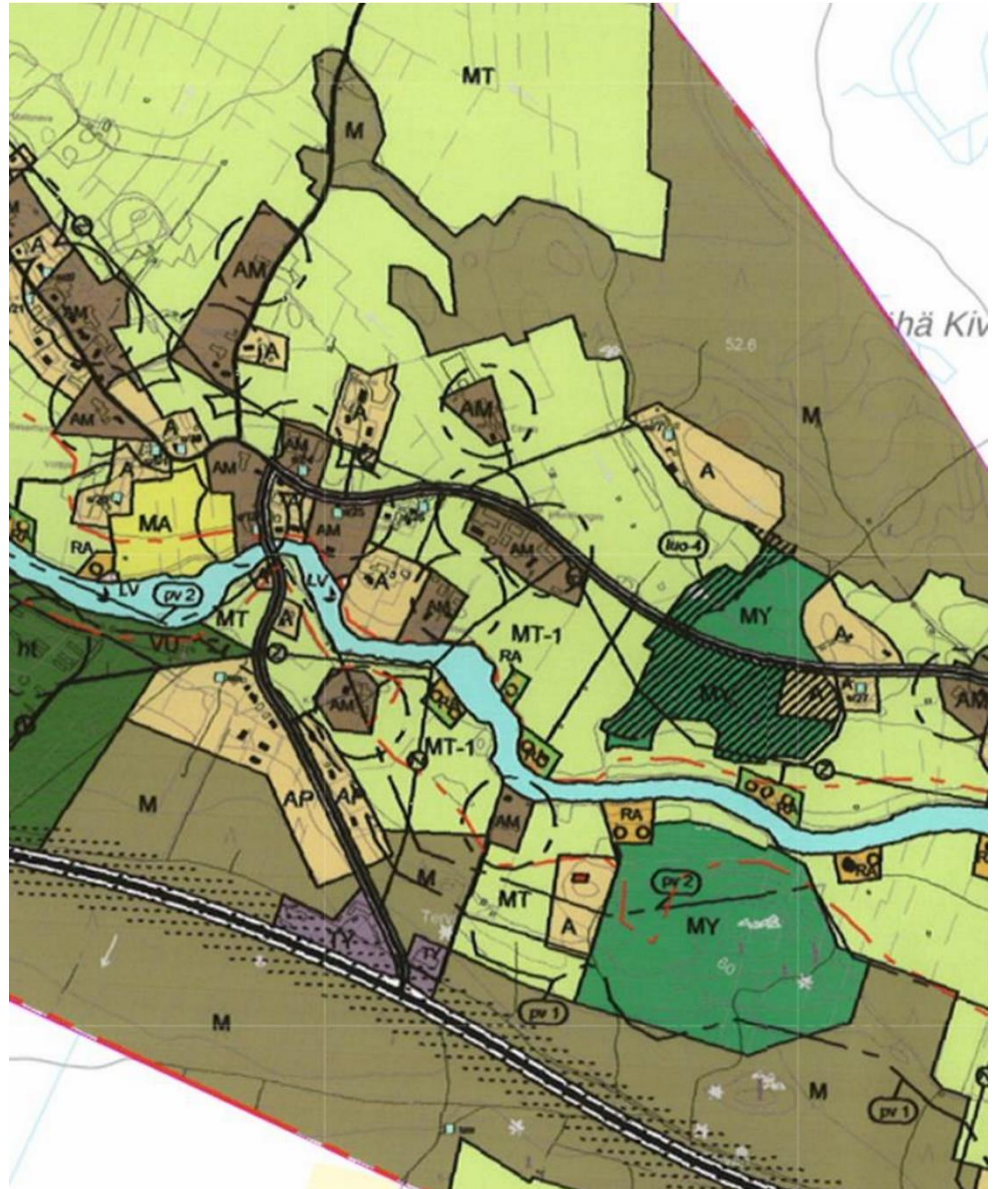
Alueidenkäytön ryhmä huomauttaa, että malminetsintälupa sijoittuu lisäksi osayleiskaavassa osoitetuille rakennuspaikoille RA-alueiden osalta. Osayleiskaava on laadittu MRL 72 § mukaisesti niin, että kunta



voi myöntää suoraa rakennuslupan A, AM ja RA-alueilla. Aiotut toimenpiteet eivät saa vaarantaa kaavan toteuttamista.

Lisäksi hankealueella esiintyy todennäköisesti happamia sulfaattimaita.

Lupahakemuksen mukaisten arkeologisten sekä kulttuuriympäristö- ja muinaismuistokohteiden ajantasaiset tiedot tulee varmistaa Keski-Pohjanmaan vastuullisesta aluemuseosta K.H. Renlundin museosta.



Kartta 2.

#### *Pohjaveden suojele ryhmän kommentti*

Eteläinen osa-alue malminetsintälupahakemuksen alueesta (Perhonjoen eteläpuolella) sijoittuu osin Kaustisen kunnan Åsenin tärkeälle pohjavesialueelle (luokka 1). Hankealue sijoittuu lähimmillään noin 50 m etäisyydelle Kaustisen pohjavedenottamon kaukosuojavyöhykkeen rajasta.



Etäisyys hankealueen rajasta lähimpään vedenottamon kaivoon on noin 250 m.

Etelä-Pohjanmaan ELY-keskuksen pohjaveden suojelun ryhmä katsoo, että hankealueen pohjavesialueelle sijoittuvalla osalla ei tule tehdä tutkimuskaivantoja eikä kalliokairausta- tai porausta vaan käyttää ainoastaan hakemuksessa esitettyjä kevyempiä tutkimusmenetelmiä (esim. koneellinen pohjamoreeninäytteenotto, BOT).

Näillä edellytyksillä ja hakemuksessa esitetyillä tavoilla suoritettavat tutkimukset eivät ennalta arvioiden aiheuta vesilain 3 luvun 2 §:ssä tarkoitettuja pohjavesivaikutuksia tai ympäristönsuojelulain 17 §:ssä tarkoitettua pohjaveden pilaantumista.

Etelä-Pohjanmaan ELY-keskus muistuttaa, että vaikka etukäteen arvioiden ei pohjavesiin kohdistuvia haittoja tulisikaan, on toiminnanharjoittaja vesilain ja ympäristönsuojelulain mukaisessa vastuussa mahdollisista vesiin kohdistuvista haitoista ja siten velvollinen muun muassa tarvittaviin korjaus- ja korvaustoimenpiteisiin.

#### *Vesienhoitoryhmän kommentti*

Ennakolta arvioiden hankkeen vaikutukset pintavesiin ovat vähäiset. Hakijan tulee huomioida mahdollisten uusien ojienylityspaikkojen tekemisessä, että ylityspaikkojen yläpuolinen maankuivatustilanne ei heikkene nykyisestä, uomiin ei jätetä kynnyksiä, mahdolliset rummut on mitoitettu riittävän isoiksi eikä ylityspaikkojen tekemisestä aiheudu kiintoaine- tai muita päästöjä vesiuomiin.

Luonnonsuojeluyksikön päällikkö

Leena Rinkineva-Kantola

Ylitarkastaja

Johanna Mykkänen

*Asiakirja on sähköisesti hyväksytty.*

LIITTEET/BILAGOR

Liito-oravan neuvontamateriaali

JAKELU/SÄNDLISTA

Turvallisuus- ja kemikaalivirasto

31.10.2023

723/11.06.00./2023

Turvallisuus- ja kemikaalivirasto Tukes  
Valtakatu 2  
96100 Rovaniemi

Asia Malminetsintälupahakemus Kaustinen Nikula (Arvo Metals Oy)

Viite Lupatunnus ML2023:0102

Valmistelija: arkeologi Lauri Skantsi, 044 7809 055

Turvallisuus- ja kemikaalivirasto Tukes on lähettänyt Kokkolan kaupungille lausuntopyyntöä koskien Kaustisen Nikulan alueelle kohdistuvaa malminetsintälupahakemusta. Keski-Pohjanmaan alueellisena vastuumuseona K.H.Renlundin museo lausuu malminetsintälupahakemuksesta arkeologisen kulttuuriperinnön näkökulmasta.

#### Taustaa

Arvo Metals Oy hakee malminetsintälupaa Kaustisen kunnan alueelle Nikulan tienoille. Malmietsintäalueen pinta-ala on 710,47 ha. Hakija etsii alueelta litiumia (Li), kultaa (Au), tantaalia (Ta), volframia (W) ja niobiumia (Nb). Arvio kaivosmineraaleista perustuu hakemusalueen geologiaan, geokemiaan sekä geofysiikkaan. Tutkimusmenetelminä käytetään kallioperäkartoitusta ja lohkar-etsintää, maaperä- ja moreeninäytteenottoa lapiolla tai käsikäyttöisellä kairalla sekä geofysikaalisia maasto- ja lentomittauksia. Koneellista pohjareeninäytteenottoa (BOT) tehdään tela-alustaisella kairausyksiköllä. Näyte otetaan ohuella läpivirtausterällä pohjareenista läheltä kallion pintaa.

Myös kalliokairausta ja -porausta voidaan tehdä mielenkiintoisimmilla kohteilla. Kairauksessa käytetään tela-alustaista kairausyksikköä. Lisäksi kairauksessa käytetään erilaisia tela-alustaisia maastokulkuneuvoja ja monkijöitä kaluston ja henkilöstön kuljetuksessa. Geofysikaalisia reikämittauksia saatetaan tehdä timanttikairauskohteilla, jolloin mittaukset suoritetaan kairauksen aikana tai pian sen jälkeen. Mittauskaluston ja henkilöstön kuljettamiseen saatetaan käyttää monkijää tai moottori-  
kelkkaa riippuen maasto-olosuhteista.

Malminetsintätoimien vaikutukset vesistöihin, pohjavesiin, ihmisiin, eläimiin ja maatai kallioperään arvioidaan hyvin vähäiseksi tai niitä ei ole lainkaan.

## Lausunto

Malminetsintäalue ympäristöineen on ollut 1700-1800-luvuilla merkittävää tervantuotantoaluetta. Sieltä tunnetaankin runsaasti tervahautoja, joista osa on merkitty peruskartalle ja osa näkyy pelkästään lidarkartoissa. Alueen tervahautoja ei ole kuitenkaan koskaan tarkastettu maastossa arkeologin toimesta, joten ne on tässä vaiheessa rekisteröity muinaisjäännösrekisteriin mahdollisina muinaisjäännöksinä (violetit pisteet, liite 1). On syytä huomata, että tervahautojen yhteydessä esiintyy usein tervapirttien ja/tai niiden kiukaiden ja varastosuojien jäännöksiä, turpeenalaisia hiilikasoja tai maakuoppia.

Tervahaudat luokitellaan pääsääntöisesti muinaismuistolain 295/1963 rauhoittamiksi kiinteiksi muinaisjäännöksiksi, mutta niiden rekisteröiminen kiinteiksi muinaisjäännöksiksi ([www.kyppi.fi](http://www.kyppi.fi)) edellyttää arkeologin tarkastuksen maastossa. Kiinteät muinaisjäännökset ovat kuitenkin muinaismuistolain mukaan automaattisesti rauhoitettuja ilman erillistä suojelupäätöstä heti löytyessään. Niiden kaivaminen, peittäminen, muuttaminen, vahingoittaminen ja muu niihin kajoaminen ilman muinaismuistolain nojalla annettua lupaa on kielletty (muinaismuistolaki 1§).

Malminetsintä alueen tällä hetkellä tiedossa olevat tervahaudat on merkattu oheiseen karttaan violeteilla pisteillä (Liite 1). Lisätietoja kohteista ja niiden sijainneista löytyy kaikille avoimesta kulttuuriympäristön palveluikkunasta osoitteesta [www.kyppi.fi](http://www.kyppi.fi) valitsemalla arkeologiset kohteet ja kuntavalikosta kunnaksi Kaustinen. Tästä osoitteesta löytyy ajantasaisin tieto arkeologisesta kulttuuriperinnöstä. Ajantasaisin tilanne kohteiden sijainneista kannattaa tarkistaa myös museoverkon kartasta osoitteesta [kartta.museoverkko.fi](http://kartta.museoverkko.fi)

Malminetsintä alue oli myös erittäin potentiaalista aluetta kivikautiselle asutukselle noin 4000-5000 vuotta sitten. Ottaen huomioon lähialueilla samoilla korkeusvyöhykkeillä sijaitsevat lukuisat kivikautiset asuinpaikat, on todennäköistä, että alueella on toistaiseksi vielä tuntemattomia kivikautisia asuinpaikkoja. Jos maata kaivettaessa tai muuta tehtäessä löydetään merkkejä kiinteistä muinaisjäännöksistä tai irtaimia muinaisesineitä, on muinaismuistolain 14§:n ja 16§:n mukaan työ heti keskeytettävä ja asiasta ilmoitettava viipymättä museoviranomaiselle.

K.H.Renlundin museo ei näe muinaismuistolain mukaista estettä malminetsintäluvan myöntämiseen hakemuksessa esitetyle alueelle. Siinä tapauksessa, että lupa myönnetään, pyydämme, että tutkimussuunnitelma (näytteenottoapaikat ja maastoreitit) toimitetaan tiedoksi K.H.Renlundin museolle ennen töiden aloittamista.

Museo edellyttää, että tervahaudat ja mahdolliset muut niihin liittyvät rakenteet huomioidaan muinaismuistolain mukaisesti kaikissa eri työvaiheissa siten, että niihin ei kajota eikä niitä peitetä. Kulkureittejä, kaluston siirtoja sekä näytteenoton- ja tutkimuskaivantojen paikkoja suunniteltaessa, on huolehdittava siitä, että niitä ei sijoiteta tervahautojen päälle tai välittömään läheisyyteen.

Malmietsintälupahakemuksessa onkin kiitettävästä mainittu, että ”hakija on tietoinen alueen useista tervahautoista. Malminetsintää suunnitellessa ja suorittaessa tervahaudat huomioidaan ja työskentely tapahtuu siten, että tervahautojen muinaismuistoarvo ei vaarannu”.



Joanna Kurth  
museotoimenjohtaja



Lauri Skantsi  
arkeologi

Tiedoksi: Museovirasto  
Etelä-Pohjanmaan ELY-keskus

Liitteet: Liite 1



Liite 1. Malminetsintäalueen tiedossa olevat arkeologiset kohteet. Violetit pisteet ovat tervahautoja (mahdollinen muinaisjäännös), pienet siniset pisteet LIDARK maastotietokannan tervahautoja/hiilimiiluja. Kartta: kartta.museoverkko.fi

## KAIVOSLAIN (621/2011) MUKAINEN VAKUUS

Kaivoslain 10 luvun 107 §:n mukaan malminetsintäluvan haltijan on asetettava vakuus mahdollisen vahingon ja haitan korvaamista sekä jälkitoimenpiteiden suorittamista varten, jollei tätä ole pidettävä tarpeettomana toiminnan laatu ja laajuus, toiminta-alueen erityispiirteet, toimintaa varten annettavat lupamääräykset ja luvan hakijan vakavaraisuus huomioon ottaen.

Tukes määrää malminetsintäluville asetettavaksi lupakohtaisen vakuuden. Vakuus tulee asettaa pankkitalletuksena Turvallisuus- ja kemikaalivirastolle kaivoslain (621/2011) 15 §:ssä tarkoitettujen jälkitoimenpiteiden sekä 103 §:ssä tarkoitetun vahingon ja haitan korvaamista, sekä muiden kaivoslakiin perustuvien velvoitteiden täyttämistä varten.

Talletus tulee tehdä pankkiin Turvallisuus- ja kemikaaliviraston hyväksi. Pankin tai tilin omistajan tulee toimittaa tilivarojen panttausilmoitus avatusta vakuustilistä Turvallisuus- ja kemikaalivirastolle (os. PL 66, 00521 Helsinki) sekä antaa sitoumus, jolla se luopuu kuittausoikeudesta kyseiseen tiliin. Vakuustili ei saa olla määräaikainen.

Tilivarojen panttausilmoituksen allekirjoittaa pankin edustaja sekä pantattavan tilin omistaja, eli luvan saajayhtiön kaupparekisteriotteessa mainittu henkilö(t) joilla on nimenkirjoitusoikeus.

Vakuus on asetettava viimeistään 30 päivänä siitä, kun malminetsintälupa on tullut lainvoimaiseksi.

Tukesille vakuutta varten toimitettavat asiakirjat:

- Pankin tilivarojen panttausilmoitus (alkuperäinen kappale allekirjoituksin)
- Pantinantajan kaupparekisteriote

Asiakirjat tulee toimittaa Turvallisuus- ja kemikaalivirastolle osoitteeseen PL 66 (Opastinsilta 12B), 00521 Helsinki.