

## KUULUTUS

Turvallisuus- ja kemikaalivirasto (Tukes) on kaivoslain (621/2011) perusteella 14.6.2023 hyväksynyt seuraavan malminetsintälupaa koskevan hakemuksen:

Hakija:	Laakso Minerals Oy
Alueen nimi:	Korpuajärvi 2
Lupatunnus:	ML2022:0036
Alueen sijainti ja koko:	Kuusamo, 1938,59 ha

Päätökseen saa kaivoslain (621/2011) 162 §:n nojalla hakea muutosta valittamalla hallinto-oikeuteen. Valitus on tehtävä kirjallisesti 30 päivän kuluessa päätöksen tiedoksisaunnista. Päätöksen tiedoksisaunnin katsotaan tapahtuneen seitsemäntenä päivänä päätöksen julkaisemisesta. Päätöksen liitteenä olevasta valitusosoituksesta ilmenee, miten muutosta haettaessa on meneteltävä.

Päätös on nähtävillä Tukesin kotisivulla osoitteessa: <https://tukes.fi/malminetsintaluvat-ja-valitukset>

Tieto päätöksen antamisesta on julkaistu sijaintikunnan verkkosivuilla.

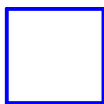
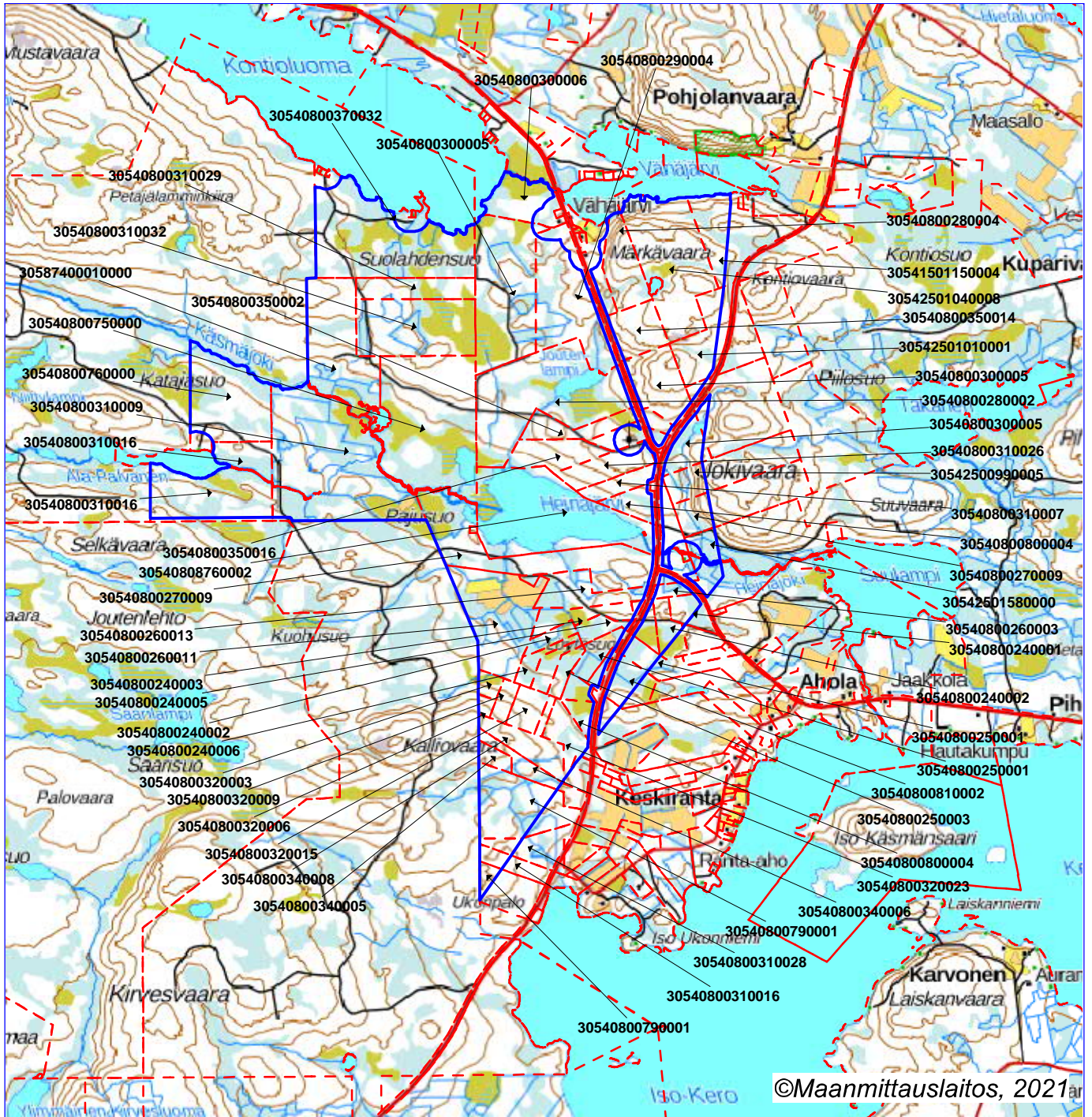
Lisätietoja [kaivosasiat@tukes.fi](mailto:kaivosasiat@tukes.fi) tai Sami Mantere 029 505 2263

Kuulutettu 14.6.2023

Pidetään nähtävänä 21.7.2023 asti (valitusajan päättymispäivä).

## LIITTEET

Liite 1: Lupakartta malminetsintäalueesta



Malminetsintäalue



Kiinteistörajat

Mittakaava 1:60000

Laakso Minerals Oy  
Korpuajärvi 2  
ML2022:0036





Laakso Minerals Oy  
Pitkäkatu 57 A 11  
65100 Vaasa

## MALMINETSINTÄLUPAPÄÄTÖS

### Malminetsintälupahakemus

**Hakija:** Laakso Minerals Oy  
2947448-8  
Suomi

**Yhteystiedot:** Pitkäkatu 57 A 11  
65100 Vaasa

**Lisätietoja antaa:**  
Terhi Salo  
lupaasiat@geopool.fi

Alueen nimi: Korpuajärvi 2  
Alueen sijainti: Kuusamo

Hakemus on tullut vireille 20.5.2022. Kaivosviranomaisen on tehnyt hakemustarkastuksen ja todennut hakemuksen täyttävän kaivoslain 34 §:n vaatimukset. Hakemukselle on annettu lupatunnus ML2022:0036 ja kaivoslain 34 §:n mukainen etuoikeuspäivämäärä 20.5.2022.

Hakemuksen tarkoitus: Malminetsintä kaivoslain (621/2011) pykälien 5, 9 ja 32 tarkoittamalla tavalla

## PÄÄTÖS

Turvallisuus- ja kemikaalivirasto (Tukes) **myöntää** kaivoslain (621/2011) nojalla Laakso Minerals Oy:lle malminetsintäluvan nimeltä "Korpuajärvi 2" ML2022:0036.

Perustelut: Hakija on osoittanut, että kaivoslaissa (621/2011) säädetty edellytykset täyttyvät eikä luvan myöntämiselle ole kaivoslaissa säädettyä estettä. Tässä malminetsintälupapäätöksessä annetut tarpeelliset tarkentavat lupamääräykset yleisten ja yksityisten etujen turvaamiseksi perustuvat kaivoslain (621/2011) 51 §.

Malminetsintäluvan nojalla luvanhaltijalla on oikeus omalla ja toisen maalla tässä luvassa mainitulla alueella (malminetsintäalueella) tutkia geologisten muodostumien rakenteita ja koostumusta sekä tehdä muita kaivostoimintaa valmistelevia tutkimuksia ja muuta malminetsintää esiintymän paikallistamiseksi sekä sen laadun, laajuuden ja hyödyntämiskelpoisuuden selvittämiseksi sen mukaan kuin tässä malminetsintäluvassa tarkemmin määrätään. Malminetsintälupa ei oikeuta esiintymän hyödyntämiseen.

## Päätöksen voimassaolo

Malminetsintälupa on **voimassa tällä päätöksellä enintään neljä (4) vuotta** päätöksen lainvoimaiseksi tulosta.

Perustelut: Luvan voimassaoloaika on lain sallima enimmäisaika malminetsintäluvalle. Malminetsintäluvan voimassaoloa voidaan jatkaa enintään kolme vuotta kerrallaan siten, että lupa on voimassa yhteensä enintään viisitoista vuotta. Mikäli luvanhaltija haluaa pienentää voimassa olevaa malminetsintälupaa sen voimassaoloaikana tai luopua siitä kokonaan, tulee luvanhaltijan toimittaa kaivosviranomaiselle ilmoitus joko osittaisesta tai koko malminetsintäalueen raukeamisesta (Kaivoslaki 621/2011, 60 §, 61 §, 66 §, 67 §).

## Päätöksen täytäntöönpano

Kaivoslain (621/2011) 168.1 §:n mukaisesti malminetsintälupaan perustuvat toimenpiteet saa aloittaa, kun siihen oikeuttava lupapäätös on saanut lainvoiman ja lupapäätöksessä määrätyt velvoitteet on suoritettu. Jos toimenpiteen suorittaminen edellyttää muualla lainsäädännössä vaadittua lupaa, saa toimenpiteen kuitenkin aloittaa vasta, kun toimenpiteeseen tarvittava muun lainsäädännön mukainen lupapäätös on saanut lainvoiman tai toiminnan aloittamiseen on saatu oikeus asiassa toimivaltaiselta viranomaiselta. Päätöksen lainvoimaisuus tulee tarkistaa luvassa mainitulta hallinto-oikeudelta valitusajan päättymisen jälkeen.

Luvan haltijan tulee huolehtia, että malminetsintätoita suorittava henkilöstö ja urakoitsijat ovat perehtyneet tässä luvassa annettuihin määräyksiin.

## Malminetsintäalueen tiedot

Pinta-ala: 1938,59 ha  
Alueen nimi: Korpuajärvi 2  
Sijainti: Kuusamo

Alueen tarkempi sijainti ja rajat ilmenevät tähän päätökseen liitetystä lupakartasta (Liite 1). Lupa-alueesta on rajattu pois tiedossa olevat esteet. Malminetsintää ei saa suorittaa tällä luvalla, eikä jokamiehenoikeudella 150 metriä lähempänä asumiseen tai työntekoon tarkoitettua rakennusta, yksityistä pihapiiriä tai erityiseen tarkoitukseen otetuilla alueilla. Jokamiehenoikeuksiin kuuluvalla liikkumisella ei myöskään saa aiheuttaa haittaa tai häiriötä muille ihmisille tai luonnolle.

## Alueesta tarkemmin

Malminetsintäalueella ei sijaitse suojelualueita, suojeluohjelma-alueita tai valtakunnallisesti merkittäviä tai suojeltuja maisema-alueita. Alueella on voimassa Pohjois-Pohjanmaan maakuntakaava, jossa alue on merkitty maa- ja metsätalousvaltaiseksi alueeksi (M) sekä mineraalivarantoalueeksi. Alueella ei ole yleiskaavaa eikä asemakaavaa.

## Otaksuma mineraaleista

Alueen geologiseen malmipotentialiin sekä hakijan suorittamiin tutkimuksiin ja tuloksiin perustuen hakija otaksuu alueella olevan kultaa (Au), nikkeliä (Ni), rautaa (Fe), kuparia (Cu), palladiumia (Pd), platinaa (Pt), kobolttia (Co), kromia (Cr), titaania (Ti) ja vanadiinia (V).

## **Yleisten ja yksityisten etujen turvaamiseksi tarpeelliset lupamääräykset (velvoitteet ja rajoitukset)**

1. Määräys malminetsintätutkimusten sallituista ajankohdista ja menetelmistä, sekä malminetsintään liittyvistä laitteista ja rakennelmista

Tämän malminetsintäluvan nojalla on sallittua suorittaa seuraavia malminetsintätoimenpiteitä ja soveltaa seuraavia malminetsintämenetelmiä:

1. Geofysikaaliset ja geokemialliset tai vaikutuksiltaan niihin verrattavat tutkimusmenetelmät
2. Koneellisesti tehtävät maaperä- ja kallioperänäytteenotto (moreeni-, ura- ja pistenäytteet, kairaus)

Perustelut: Hakija on esittänyt hakemuksessaan nämä menetelmät ja kaivosviranomaisen arvioi ne tarpeelliseksi ottaen huomioon kohteella tehdyt aikaisemmat tutkimukset. Jotta mahdolliselle jatkoluvalle edellytetty vaade tehokkaasta malminetsinnästä toteutuu, tässä lupamääräyksessä tarkoitettujen toimenpiteiden tulee olla pääosin suoritettuina.

2. Määräys tutkimustöitä ja -tuloksia koskevasta selvitysvelvollisuudesta

Malminetsintäluvan haltijan on vuosittain toimitettava kaivosviranomaiselle selvitys suoritetuista tutkimustöistä ja niiden tuloksista. Tutkimustöitä ja -tuloksia koskevaan vuosittaiseen selvitykseen on sisällytettävä: käytetyt tutkimus- ja työmenetelmät, yhteenveto tehdyistä tutkimuksista ja pääasialliset tulokset. Ohje löytyy Tukesin internet-sivuilta. Kunkin kalenterivuoden tutkimustöistä ja -tuloksista on raportoitava seuraavan vuoden kesäkuun loppuun mennessä, ellei toisin ohjeisteta.

Perustelut: Määräyksen perusteena on kaivoslaki (621/2011) 14 § ja VNa kaivostoiminnasta (391/2012) 4 §.

3. Määräys jälkitoimenpiteiden ajankohdasta ja ilmoittamisesta kaivosviranomaiselle

Kun malminetsintälupa on rauennut osittain, kokonaan tai peruutettu, malminetsintäluvan haltijan on raukeavilta alueilta;

1) välittömästi saatettava malminetsintäalue yleisen turvallisuuden vaatimaan kuntoon, poistettava väliaikaiset rakennelmat ja laitteet, huolehdittava alueen kunnostamisesta ja siistimisestä sekä saatettava alue mahdollisimman luonnonmukaiseen tilaan. Malminetsintäluvan haltijan on tehtävä kirjallinen ilmoitus kaivosviranomaiselle, malminetsintäalueeseen kuuluvien kiinteistöjen omistajille ja muille oikeudenhaltijoille, kun toimenpiteet on saatettu loppuun. Ilmoituksen tulee sisältää tiedot jälkitoimenpiteiden päättymispäivästä sekä kuvaus toteutetuista jälkitoimenpiteistä.

2) kuuden kuukauden kuluessa luovutettava kaivosviranomaiselle tutkimustyöselostus, tutkimukseen liittyvä tietoaineisto ja kirjallinen esitys edustavasta otoksesta kairasydämiä. Kaivosviranomaisen ohjeistaa hakijoita tarkemmin raportoinnin muodosta. Ohje löytyy Tukesin internet-sivuilta.

Perustelut: Määräyksen perusteena on kaivoslaki (621/2011), 15 § ja VNa kaivostoiminnasta (391/2012), 5 §.

#### 4. Määräys kaivannaisjätteen jätehuoltosuunnitelmasta ja sen noudattamisesta

Malminetsinnästä tässä luvassa sallituilla menetelmillä (lupamääräys 1, menetelmät 1–2) ei synny kaivannaisjätettä. Malminetsintäluvan haltija on silti aina velvollinen huolehtimaan maa- ja kiviainesjätteen synnyn ehkäisemisestä, sen haitallisuuden vähentämisestä sekä jätteen hyödyntämisestä tai käsittelemisestä.

Perustelut: Määräyksen perusteena on kaivoslaki (621/2011) 13 § ja VNa kaivostoiminnasta (391/2012) 3 §.

#### 5. Määräys ilmoitusvelvollisuudesta koskien malminetsintäalueen maastotöitä ja rakennelmia

Malminetsintäluvan haltijan on hyvissä ajoin etukäteen ilmoitettava kirjallisesti malminetsintäalueeseen kuuluvien **kiinteistöjen omistajille** (sekä näihin rinnastettaville, Kaivoslaki 5.2 §), Hossa-Irnin ja Kallioluoman paliskunnille, ja muille oikeudenhaltijoille kaikista maastotöistä, jotka voivat aiheuttaa vahinkoa tai haittaa, sekä väliaikaisista rakennelmista.

Malminetsintäluvan haltijan on ilmoitettava maastotöistä toimialallaan yleistä etua valvoville viranomaisille:

- Tukesille,
- toimivaltaisen Pohjois-Pohjanmaan ELY -keskuksen ympäristövastuualueelle,
- Metsähallitukselle
- Mikäli lupa-alueelta löydetään tutkimusten yhteydessä muinaismuistolaissa tarkoitettuja kohteita, tulee luvanhaltijan toimia siten kuin muinaismuistolaissa todetaan ja ilmoittaa löydöksistä viipymättä alueelliselle Pohjois-Pohjanmaan museolle.

Perustelut: Määräyksen perusteena on kaivoslaki (621/2011) 12 § ja VNa kaivostoiminnasta (391/2012) 2 §.

#### 6. Määräys malminetsintäalueen koon pienentämisen aikataulusta

Kaivosviranomainen ei näe tässä vaiheessa tarvetta malminetsintäalueen pienentämiselle. Tutkimuksia voidaan pitää perusteltuna koko ML2022:0036 alueella. Jos luvan haltija haluaa pienentää voimassa olevaa malminetsintälupaa tai luopua siitä kokonaan, tulee luvan haltijan tehdä ilmoitus joko osittaisesta tai koko malminetsintäalueen raukeamisesta.

Perustelut: Määräyksen perusteena on kaivoslaki (621/2011) 11 §, 51, 67 §). Otettaessa huomioon alueen koko, tutkimussuunnitelma ja sen perustelut, sekä seikka, että kyseessä on vaiheittain etenevä tutkimustoiminta, voidaan tutkimuksia pitää perusteltuna koko alueelle.

#### 7. Määräys vakuuden asettamisesta

Tässä malminetsintäluvassa **ML2022:0036** määrätään lupakohtainen **3500 euron** suuruinen vakuus. Vakuus asetetaan pankkitalletuksena Turvallisuus- ja kemikaalivirastolle kaivoslain (621/2011) 15 §:ssä tarkoitettujen jälkitoimenpiteiden sekä 103 §:ssä tarkoitettun vahingon ja haitan korvaamista, sekä muiden kaivoslakiin perustuvien velvoitteiden täyttämistä varten. Tässä malminetsintäluvassa määrätty vakuus on asetettava viimeistään 30 päivänä siitä, kun malminetsintälupa on tullut lainvoimaiseksi, luvanhaltijan malminetsinnästä mahdollisesti aiheutuvaa vahinkoa, haittaa tai muuta kaivoslaissa mainittua velvoitetta varten pankkiin avatulle

vakuustalletustilille. Kaivoslain 73 §:ssä tarkoitettu luvan siirto ei vapauta vakuutta.

Perustelut: Määräyksen perusteena on kaivoslaki (621/2011) 107, 109, 110 ja 111 §. Vakuus asetetaan kaivosviranomaisen arvion perusteella, joka perustuu malminetsintäalueilla suoritettun valvontatyön kautta saatuihin havaintoihin. Valvontahavaintojen perusteella tyypillisimpien malminetsintäalueilla sattuvan vahingon suuruusluokka on linjassa tässä luvassa määrätyn vakuuden kanssa. Kaivosviranomaisen on arvioinut toiminnan laatua ja laajuutta (lupamääräys 1), toiminta-alueen erityispiirteitä, sekä luvassa säädettyjä veloituksia lupamääräykset huomioden ja päätyttyä määrättyyn vakuuteen. Luvassa sallitut geofysikaaliset- ja geokemialliset tutkimusmenetelmät tai maaperä- ja kallioperänäytteenotto eivät aiheuta merkittävää vahinkoa ympäristölle tai luonnolle, kun tutkimustyö suoritetaan lupamääräyksiä noudattaen. Malminetsinnästä johtuvia tyypillisiä maanomistajalle aiheutuvia vahinkoja ovat lähinnä yksittäiset puustovahingot. Luvassa on kielletty luonnonsuojelulain nojalla rauhoitettujen lajien vahingoittaminen tai vaarantaminen. Mikäli alueella on sellaisia, niitä varten on annettu tarkat rajoitukset. Lähtökohtaisesti luvanhaltijan urakoitsijoilla on erillinen vastuuvakuutus tutkimustoimissa aiheutuneita ennakoimattomia vahinkoja varten. Kaivosviranomaisen harkitsee luvan siirron tai muuttamisen yhteydessä, onko vakuuden suuruutta tarkistettava.

8. Määräykset malminetsintää ja malminetsintäalueen käyttöä koskevista seikoista sen varmistamiseksi, ettei toiminnasta aiheudu kaivoslaissa (621/2011) kiellettyä seurausta

Malminetsintä sekä malminetsintäalueella liikkuminen ja muu alueen käyttö on rajoitettava tutkimustyön kannalta välttämättömiin toimenpiteisiin. Toimenpiteet on suoritettava siten, että niistä ei aiheudu kohtuudella vältettävissä olevaa yleisen tai yksityisen edun loukkausta eikä merkittäviä muutoksia luonnonolosuhteissa. Luonnonolosuhteilla tarkoitetaan alueen pohja- ja pintavesioloja, lämpö- ja kosteusoloja sekä kasvien kasvupaikkatekijöitä.

Tämän päätöksen liitteessä 1 tarkoitettulla malminetsintäalueella ja 30 metrin etäisyydellä sen rajasta toiminnan kannalta välttämättömään liikkumiseen ei tarvita erillistä maastoliikennelupaa. Tutkimustyön kannalta välttämättömiin kairaustoimenpiteisiin saa käyttää alueen vettä, mutta jos kairauksessa käytettävän veden määrä ylittää 100m<sup>3</sup>/vrk, on toimittava siten kuin vesilain (587/2011) 2. luvun 15 §:ssä todetaan. Tutkimustöitä tehtäessä on otettava aina huomioon ympäristönsuojelulain (527/2014) 17§:n mukainen pohjaveden pilaamiskielto. Malminetsinnästä ja muusta malminetsintäalueen käytöstä ei saa aiheutua merkittäviä muutoksia luonnonolosuhteissa, eikä merkittävää maisemallista haittaa.

Malminetsintäluvan haltijan on kairauksen päätyttyä tulpattava kairareiät teräksisen maakairausputken paikalleen jäädessä mansettitulpalla pohjaveden maanpinnalle nousun estämiseksi. Kairaputket on katkaistava noin 0,10–0,20m pituuteen läheltä maanpintaa, kairaputken päät on peitettävä metallisella suojahatulla ja merkittävä selvästi huomiovärillisin puupaaluin, joissa on kairauspaikan tunnisteet ja heijastin. Kairakohteiden jätehuolto sekä siistiminen on tehtävä välittömästi töiden loputtua kohteella.

Perustelut: Malminetsintäluvan haltijan on luovuttuaan malminetsintäalueesta tai sen menetettyään viipymättä saatettava malminetsintäalue yleisen turvallisuuden vaatimaan kuntoon, sekä saatettava alue mahdollisimman luonnonmukaiseen tilaan (621/2011) 11 ja 15 §.

## 9. Määräykset yleisen ja yksityisen edun kannalta välttämättömistä ja luvan edellytysten toteuttamiseen liittyvistä seikoista

Vaikka tässä malminetsintäluvassa sallitut tutkimusmenetelmät eivät vaikuta laajasti ympäristöön, malminetsintäluvassa haltijan on oltava kuitenkin riittävästi selvillä hankkeen ympäristövaikutuksista siinä laajuudessa kuin kohtuudella voidaan edellyttää.

Malminetsintä lupa-alueella on yksityismaan luonnonsuojelualue YSA257255 Tapiola. Jos tälle alueelle suunnitellaan maaperän tai kallioperän kairausta, tulee tällöin hakea poikkeamislupaa Pohjois-Pohjanmaan ELY-keskukselta. Malminetsintä lupa-alueen läheisyydessä on myös Etelä-Kuusamon metsät -niminen Natura-alue, joten toimittaessa lupa-alueella Natura-alueen läheisyydessä, tutkimustoimet tulee sovittaa aina Natura-alueen luonne ja suojeluperusteet huomioiden.

Malminetsintä lupa-alueella on havainto metsäpohjamittarista, joka on vaarantunut laji. Alueella esiintyy myös silmällä pidettävän ahokissankäpälää. Vaikka silmällä pidettävien lajien turvaaminen on vapaaehtoista, eikä silmällä pidettävät lajit täytä varsinaisen uhanalaisuuden kriteerejä, silmällä pidettävien lajien esiintymien vahingoittamista tulee välttää tutkimuksissa. Maastotöiden suunnittelua varten lajien esiintymispaikat voi tarkistaa Lajitietokeskuksen avoimesta Laji.fi-palvelusta (<https://laji.fi/>).

Läheisellä Natura-alueella on havaintoja liito-oravasta, mutta lupa-alueelta ei tunneta havaintoja. Liito-orava voi kuitenkin esiintyä lupa-alueella sopivissa elinympäristöissä. Alueella on tehty myös havaintoja kalasääskestä.

Lupa-alueen läheisyydessä on turkistarhausta. Melua aiheuttavaa toimintaa turkistarhan läheisyydessä lisääntymisaikana 1.5.–15.8. tulee välttää. Turkistarhan läheisyydessä suoritettavista tutkimuksista on ilmoitettava turkistarhalle hyvissä ajoin ennen tutkimusten aloittamista.

Alueelta saattaa olla lähteitä, puron- ja noronvarsimetsiä. Tämä tulee huomioida siten, ettei tutkimustoiminnalla ole heikentäviä vaikutuksia ko. luontokohteisiin ja lajien elinympäristöihin. Luonnontilaisten tai luonnontilaisten kaltaisten lähteiden luonnontilan vaarantaminen on kielletty. Pienvedet, lähteet ja norot on huomioitava tutkimustoiminnassa riittävällä suojavyöhykkeellä. Luvansaajan on huolehdittava tutkimustoiminnastaan, ettei eri tutkimusvaiheissa päädy kiintoainesta pintavesiin.

Lupa-alueelta ei tunneta muinaismuistolain (295/1963) suojelemaa kiinteitä muinaisjäännöksiä ja arkeologisia kulttuuriperintökohteita.

Lisätietoja kohteen tilanteesta saa Pohjois-Pohjanmaan ELY-keskuksen lausunnossa (Liite 4) ja Pohjois-Pohjanmaan museon lausunnossa (Liite 5) mainitulta yhteyshenkilöltä tai Tukesilta.

Malminetsintäluvassa haltijan tulee esittää hyvissä ajoin ennen tutkimustöiden aloittamista tarkka tutkimussuunnitelma toimenpiteineen ja sijaintitietoineen Tukesille. Lisäksi tutkimussuunnitelma tulee toimittaa tiedoksi toimivaltaiselle Pohjois-Pohjanmaan ELY-keskukselle ja Metsähallitukselle ja Pohjois-Pohjanmaan museolle.

Perustelut: Tutkimussuunnitelman esittämisvelvollisuudella varmistetaan, että toimenpiteisiin voidaan tarvittaessa valvonnallisesti puuttua. Samalla Tukesin on mahdollista kaivoslain valvonnan toteuttamiseksi arvioida toimenpiteiden



vaikutusta ja tarvittaessa antaa tarkempia lisämääräyksiä toimenpiteiden suorittamisesta. Kaivoslaki (621/2011) 11 § ja 12 §, VNa (391/2012) 2 §.

Siirtyminen lupa-alueelle, ja lupa-alueella liikkuminen on sulanmaan aikana pyrittävä suunnittelemaan niin, että luontaisia aukkoja ja olemassa olevia uria käytetään mahdollisimman paljon hyväksi. Kosteikkoalueilla liikkumista tulee ensisijaisesti välttää sulanmaan aikana. Toiminnanharjoittajan on oltava selvillä toimintansa ympäristövaikutuksista, ympäristöriskeistä ja niiden hallinnasta sekä haitallisten vaikutusten vähentämismahdollisuuksista. Koneellinen tutkimus ja näytteenotto alueilla, joilla on olemassa vaarana, että tutkimukset tai liikkuminen aiheuttaa maaperään vahinkoja (suot), tulee suorittaa aina ajankohtana, jolloin maaperä on jäänyt. Tutkimusmontut ja kuopat tulee merkitä huomiokepein sekä luiskata loiva reunaisiksi päistään niiden ollessa auki ja sisältävän putoamisvaaran.

Malminetsintäluvan haltijan on rajoitettava malminetsintä ja muu malminetsintäalueen käyttö tutkimustyön kannalta välttämättömiin toimenpiteisiin. Toimenpiteet on suunniteltava siten, että niistä ei aiheudu kohtuudella vältettävissä olevaa yleisen tai yksityisen edun loukkausta. Malminetsintäluvan nojalla tapahtuvasta malminetsinnästä ja muusta malminetsintäalueen käytöstä ei saa aiheutua:

- 1) haittaa ihmisten terveydelle tai vaaraa yleiselle turvallisuudelle;
- 2) olennaista haittaa muulle elinkeinotoiminnalle;
- 3) merkittäviä muutoksia luonnonolosuhteissa;
- 4) harvinaisten tai arvokkaiden luonnonesiintymien olennaista vahingoittumista;
- 5) merkittävää maisemallista haittaa.

Perustelut: Määräys perustuu kaivoslain (621/2011) 11 § ään.

Alue kuuluu Hossa-Irnin ja Kallioluoman paliskuntien alueeseen. Malminetsintätutkimukset on sovitettava alueella toimivan paliskunnan kanssa siten, ettei niistä aiheudu kohtuutonta haittaa poronhoidolle. Malminetsintäluvan haltijan on ilmoitettava alueen paliskunnalle tutkimustöistä ja niiden aikataulusta, sekä muusta alueiden käytöstä hyvissä ajoin ennen tutkimustöiden aloittamista. Malminetsintäluvan haltijan on otettava huomioon alueella mahdollisesti olevat poronhoidolle tärkeät rakenteet kuten esimerkiksi erotusaita ja käytettävä valmiita veräjiä kulkemiseen. Edellä mainituilla toimenpiteillä vähennetään malminetsinnästä poronhoitoelinkeinolle mahdollisesti aiheutuvia haittoja poronhoitoalueella.

Perustelut: Kaivoslain (621/2011) 11 §:n mukaisesti malminetsintäluvan haltijan on rajoitettava malminetsintä ja muu malminetsintäalueen käyttö tutkimustyön kannalta välttämättömiin toimenpiteisiin. Toimenpiteet on suunniteltava siten, että niistä ei aiheudu kohtuudella vältettävissä olevaa yleisen tai yksityisen edun loukkausta.

Malminetsintäluvan nojalla tapahtuvasta malminetsinnästä ja muusta malminetsintäalueen käytöstä ei saa aiheutua:

- 1) haittaa ihmisten terveydelle tai vaaraa yleiselle turvallisuudelle;
- 2) olennaista haittaa muulle elinkeinotoiminnalle;
- 3) merkittäviä muutoksia luonnonolosuhteissa;
- 4) harvinaisten tai arvokkaiden luonnonesiintymien olennaista vahingoittumista;
- 5) merkittävää maisemallista haittaa.

Malminetsintäluvan haltijan on maksettava malminetsintäalueeseen kuuluvien kiinteistöjen omistajille vuotuista korvausta **20 euroa hehtaarilta** luvan voimassaoloajalta. Malminetsintäalueesta lasketaan kokonaispinta-ala, ja jokaisen kiinteistön tai muiden rekisteriyksiköiden osalta pinta-ala vähintään 0,1 hehtaarin tarkkuudella.

Malminetsintäkorvaus ensimmäiseltä vuodelta on maksettava viimeistään 30 päivänä siitä, kun malminetsintälupa on tullut lainvoimaiseksi. Seuraavina vuosina korvaus on maksettava vastaavana ajankohtana. Luvan haltijan on ilmoitettava malminetsintäkorvauksen kokonaissuorituksesta kirjallisesti kaivosviranomaiselle, kun velvollisuus on täytetty.

Perustelut: Määräys perustuu kaivoslain (621/2011) 99 §:ään, jossa säädetään malminetsintäkorvauksen suuruudesta ja maksutavasta ja kaivoslain (621/2011) 51.11 § ja 152.1 §.

Mikäli hakija pienentää tai muuttaa tässä päätöksessä määrättyä malminetsintäaluetta muutoshakemuksella, määräytyy uusi malminetsintäkorvaus maanomistajalle seuraavasta tämän lupapäätöksen maksupäivästä alkaen muutospäätöksessä määrättävän pinta-alan mukaan.

Perustelut: Määräys perustuu kaivoslain (621/2011) 51 §, 67, 69 §:ään jossa säädetään malminetsintäluvan raukeamisesta ja muuttamisesta.

#### 11. Määräys vahinkojen ja haittojen korvaamisesta malminetsintäalueella

Malminetsintäluvan haltijan on korvattava malminetsintäalueella tapahtuvasta kaivoslakiin (621/2011) perustuvasta toiminnasta aiheutuneet vahingot ja haitat, jollei jonkin toimenpiteen osalta korvauksesta toisin säädetä.

Perustelut: Määräys perustuu kaivoslain (621/2011) 103 §:ään, jossa säädetään vahinkojen ja haittojen korvaamisesta malminetsintäalueella.

#### Hakemuksen käsittely

Hakemus: Laakso Minerals Oy	20.5.2022
Kuulutus hakemuksesta: Tukes	12.12.2022
Lausuntopyynnöt: Tukes	12.12.2022
Päätös: Tukes	14.6.2023

#### Lupahakemuksesta tiedottaminen

Tukes on tiedottanut hakemuksesta 12.12.2022 kuuluttamalla siitä 30 päivän ajan Kuusamon kaupungin ilmoituskanavilla. Hakemus on ollut nähtävillä myös Tukesin internet-sivuilla. Hakemus on ollut nähtävillä 18.1.2023 saakka.

Tukes on tiedottanut hakemuksesta Koillissanomat -lehdessä 12.12.2022.

Lausunnot ja mielipiteet on pyydetty toimitettavaksi viimeistään 18.1.2023 Tämän

päivämääränkin jälkeen toimitetut lausunnot ja mielipiteet on otettu ratkaisussa huomioon.

### Lausuntopyynnöt ja lausunnot hakemuksesta

Hakemuksesta on lähetetty lausuntopyynnöt ja saatu lausunnot seuraavasti:

- 1) Tukesin lausuntopyyntö on lähetetty **Kuusamon kaupungille** 12.12.2022  
Kuusamon kaupunki ei ole antanut lausuntoa.
- 2) Tukesin lausuntopyyntö on lähetetty **Pohjois-Pohjanmaan ELY -keskukselle** 12.12.2022.  
**Pohjois-Pohjanmaan ELY -keskus** on antanut lausunnon 16.12.2022 (liite 4).
- 3) Tukesin lausuntopyyntö on lähetetty **Metsähallitukselle** 12.12.2022.  
Metsähallitus ei ole antanut lausuntoa.
- 4) Tukesin lausuntopyyntö on lähetetty **Pohjois-Pohjanmaan maakuntamuseolle** 12.12.2022.  
Pohjois-Pohjanmaan maakuntamuseo on antanut lausunnon 10.2.2023 (liite 5).
- 5) Tukesin lausuntopyyntö on lähetetty **Hossa-Irnin ja Kallioluoman paliskunnille** 12.12.2022.  
Paliskunnat eivät ole antaneet lausuntoa.

### Muistutukset ja mielipiteet

Hakemuksen johdosta esitettiin 6 muistutusta.

Henkilötietoihin sovelletaan tietosuojalakia (1050/2018) ja EU:n yleistä tietosuoja-asetusta (GDPR).

### Hakijan vastine

Hakijalta ei ole pyydetty vastinetta.

### Tukesin kannanotto lausunnoissa ja muistutuksissa esitettyihin yksilöityihin vaatimuksiin

Lausunnoissa ja muistutuksissa esitetyt asiat on otettu lupapäätöksessä huomioon lupamääräyksiin.

### Tiedoksi luvan haltijalle

#### Kaivoslain (621/2011) suhde muuhun lainsäädäntöön

Sen lisäksi, mitä kaivoslaissa säädetään, sovelletaan kaivoslain mukaista lupa- tai muuta asiaa ratkaistaessa ja muutoin tämän lain mukaan toimittaessa muun muassa; luonnonsuojelulakia ([1096/1996](#)), ympäristönsuojelulakia ([527/2014](#)), erämaalakia ([62/1991](#)), maankäyttö- ja rakennuslakia ([132/1999](#)), vesilakia ([587/2011](#)), poronhoitolakia ([848/1990](#)), säteilylakia ([592/1991](#)), ydinenergialakia ([990/1987](#)), muinaismuistolakia ([295/1963](#)), maastoliikennelakia ([1710/1995](#)) ja patoturvallisuuslakia ([494/2009](#)). Vesilä [587/2011](#). Malminetsintäluvan haltijan on

aina noudatettava Suomen lainsäädäntöä ja asiaan liittyviä muita kansainvälisiä sopimuksia.

### Maastossa liikkuminen

Maastoliikennelain (1710/1995) 4.1 §:n ja 4.2 §:n 9-kohdan mukaan kaivoslaissa (621/2011) tarkoitetulla malminetsintäalueella ja 30 metrin etäisyydellä sen rajasta moottorikäyttöisellä ajoneuvolla liikkuminen ei edellytä maanomistajan tai haltijan lupaa, kun kyse on asianomaisessa malminetsintäluvassa tai kaivosluvassa tarkoitetun toiminnan kannalta välttämättömästä liikkumisesta. Mikäli malminetsintäalue rajautuu alueeseen, jolla liikkumista on rajoitettu (esim. luonnonsuojelualue), malminetsintäalueen rajan ulkopuolella tarvitaan alueen hallinnasta vastaavan viranomaisen suostumus.

Viitaten lupamääräykseen 9, malminetsintäluvun haltija veloitetaan rajoittamaan malminetsintä ja malminetsintäalueen käyttö tutkimustyön kannalta välttämättömiin toimenpiteisiin. Malminetsinnästä ei saa aiheutua merkittäviä muutoksia luonnonolosuhteissa, harvinaisten tai arvokkaiden luonnonesiintymien olennaista vahingoittumista, merkittävää maisemallista haittaa. Alueen koskemattomuuteen, joka liittyy alueen suojelutavoitteisiin, on säilytettävä. Aiheutetut vahingot on korvattava maanomistajalle.

### Luvan muuttaminen ja raukeaminen

Malminetsintäluvun haltijan on kaivoslain (621/2011) 69 §:n mukaan haettava malminetsintäluvun muuttamista, jos tutkimussuunnitelmaa muutetaan tai täydennetään siten, että lupamääräyksiä on tarpeen tarkistaa. Luvanhaltija voi lisäksi hakea malminetsintäluvun muuttamista lupamääräysten tarkistamiseksi, kun luvan mukaista toimintaa on tarpeen muuttaa.

Kaivosviranomaisen on päätettävä, että malminetsintälupa raukeaa, jos luvanhaltija tekee asiaa koskevan ilmoituksen. Luvanhaltija on velvollinen tekemään ilmoituksen, jos tarkoituksena ei enää ole harjoittaa lupaan perustuvaa toimintaa. Malminetsintälupa raukeaa ilmoituksen saavuttua kaivosviranomaiselle.

### Luvan voimassaolon jatkaminen

**Luvanhaltijan tulee toimittaa hakemus malminetsintäluvun voimassaolon jatkamiseksi kaivosviranomaiselle viimeistään kaksi kuukautta ennen luvan voimassaolon päättymistä. (VnA kaivostoiminnasta (391/2012) 27.1 §).**

Kaivoslain (621/2011) 61.1 §:n mukaan malminetsintäluvun voimassaoloa voidaan jatkaa enintään kolme vuotta kerrallaan siten, että lupa on voimassa yhteensä enintään viisitoista vuotta.

Kaivoslain (621/2011) 61.2 §:n mukaan malminetsintäluvun voimassaolon jatkamisen edellytyksenä on, että:

- 1) malminetsintä on ollut tehokasta ja järjestelmällistä;
- 2) esiintymän hyödyntämismahdollisuuksien selvittäminen edellyttää jatkotutkimuksia;
- 3) luvanhaltija on noudattanut tässä laissa säädettyjä velvollisuuksia samoin kuin lupamääräyksiä;
- 4) voimassaolon jatkamisesta ei aiheudu kohtuutonta haittaa yleiselle tai yksityiselle edulle.

Kaivoslain (621/2011) 66 §:n mukaan malminetsintäluvun voimassaolon jatkamista varten lupaviranomaiselle on ennen luvan voimassaolon päättymistä toimitettava lupahakemus sekä lupaharkinnan kannalta tarpeelliset ja luotettavat selvitykset edellä mainituista voimassaolon

jatkamisen edellytyksistä.

Kaivostoiminnasta annetun valtioneuvoston asetuksen (391/2012) 27.2 §:n mukaan hakemuksesta tulee käydä ilmi hakijan haluamat muutokset lupa-alueeseen tai muut merkittävät muutokset sekä asianosaisissa tapahtuneet muutokset. Asetuksen 27.3 §:n mukaisesti hakemukseen tulee liittää lupaharkinnan kannalta tarpeellinen ja luotettava selvitys:

- 1) hakemuksen kohteena olevan luvan nojalla tehdyistä toimenpiteistä ja niiden tuloksista;
- 2) alueelle kohdistuneiden tutkimuskustannusten määrästä;
- 3) esiintymän hyödyntämismahdollisuuksista ja jatkotutkimusten tarpeellisuudesta;
- 4) perustelut aluerajaukselle.

Lisäksi hakemukseen sovelletaan vastaavasti, mitä lupahakemuksesta säädetään kaivoslain (621/2011) 34 §:ssä.

### Lupapäätöksestä tiedottaminen

Lupapäätös on toimitettu päätöksenantopäivänä:

- Laakso Minerals Oy:lle,

Jäljennös päätöksestä on toimitettu antopäivänä

- Kuusamon kaupungille,
- Pohjois-Pohjanmaan ELY-keskukselle,
- Metsähallitukselle,
- Pohjois-Pohjanmaan maakuntamuseolle tiedoksi,
- Hossa-Irnin ja Kallioluoman paliskunnille,

Lupaviranomainen on tiedottanut annetusta päätöksestä Koillissanomat -sanomalehdessä 14.6.2023.

Tukes toimittaa Maanmittauslaitokselle malminetsintäluvasta tiedot merkittäväksi kiinteistötietojärjestelmään.

Perustelut: Päätöksestä tiedottaminen ja siinä noudatettu menettely perustuvat kaivoslain (621/2011) lupapäätöksestä tiedottamista koskevaan 58 §:ään.

### Päätösmaksu

Tästä päätöksestä perittävä maksu on **7300 €**. Valtion talous- ja henkilöstöhallinnan palvelukeskus lähettää laskun hakijalle.

Maksu perustuu hakemuksen vireille tullessa voimassa olleeseen asetukseen Turvallisuus- ja kemikaaliviraston maksullisista suoritteista (1283/2021).

### Muutoksenhaku

Tähän päätökseen saa kaivoslain (621/2011) 162 §:n nojalla hakea muutosta valittamalla **Pohjois-Suomen hallinto-oikeuteen**.

Valitus on tehtävä kirjallisesti 30 päivän kuluessa päätöksen tiedoksisaannista (808/2019, 13 §).



Päätöksen tiedoksisaanin katsotaan tapahtuneen seitsemäntenä päivänä päätöksen julkaisemisesta. Liitteenä olevasta valitusosoituksesta ilmenee, miten muutosta haettaessa on meneteltävä.

Päätöksestä perittävästä maksusta valitetaan samassa järjestyksessä kuin pääasiasta.

### Lisätietoja

kaivosasiat@tukes.fi tai ylitarkastaja Sami Mantere puh. 029 505 2263

Asian on esitellyt ylitarkastaja Sami Mantere ja ratkaissut ylitarkastaja Ilkka Keskitalo.

Tämä asiakirja on allekirjoitettu sähköisesti. Allekirjoittajan henkilöllisyyden ja allekirjoituksen ajankohdan voi varmistaa allekirjoitusta klikkaamalla ja asiakirjan aitous voidaan todentaa sähköisesti. Jos asiakirjaa muutetaan jälkikäteen, allekirjoitus ei ole enää kelvollinen. Sähköinen asiakirja on alkuperäiskappale, eikä allekirjoituksen oikeellisuutta voi varmistaa paperitulosteesta. Alkuperäisen sähköisen asiakirjan voi tarvittaessa pyytää Tukesin kirjaamosta.

### LIITTEET

Liite 1	ML2022:0036 lupakartta
Liite 2	Tilakohtaiset pinta-alat malminetsintälupa-alueella
Liite 3	Asianosaiset maanomistajat
Liite 4	Pohjois-Pohjanmaan ELY-keskuksen lausunto
Liite 5	Pohjois-Pohjanmaan maakuntamuseon lausunto
Liite 6	Ohje vakuuden asettamiseksi

## VALITUSOSOITUS

### Valitusviranomainen

Päätökseen saa hakea muutosta valittamalla sille hallinto-oikeudelle, jonka tuomiopiirissä pääosa tässä päätöksessä tarkoitettusta alueesta sijaitsee. Toimivaltainen hallinto-oikeus on mainittu valitusosoituksen lopussa. Valituskirjelmä osoitetaan valitusviranomaiselle ja se on toimitettava valitusajassa hallinto-oikeuden kirjaamoon.

### Valitusaika

Valitus on tehtävä kirjallisesti 30 päivän kuluessa päätöksen tiedoksisaannista. Päätöksen tiedoksisaannin katsotaan tapahtuneen seitsemäntenä päivänä päätöksen julkaisemisesta.

### Valitusoikeus

Malminetsintälupaa, kaivoslupaa ja kullanhuuhdentalupaa koskevaan päätökseen, mainitun luvan voimassaolon jatkamista, raukeamista, muuttamista ja peruuttamista koskevaan päätökseen sekä kaivostoiminnan lopettamispäätökseen saa hakea muutosta:

- 1) asianosainen;
  - 2) rekisteröity yhdistys tai säätiö, jonka tarkoituksena on ympäristön-, terveyden- tai luonnonsuojelun taikka asuin ympäristön viihtyisyyden edistäminen ja jonka sääntöjen mukaisella toiminta-alueella kysymyksessä olevat ympäristövaikutukset ilmenevät;
  - 3) toiminnan sijaintikunta tai muu kunta, jonka alueella toiminnan haitalliset vaikutukset ilmenevät;
  - 4) elinkeino-, liikenne- ja ympäristökeskus ja muu asiassa toimialallaan yleistä etua valvova viranomainen;
  - 5) saamelaiskäräjät sillä perusteella, että luvassa tarkoitettu toiminta heikentää saamelaisten oikeutta alkuperäiskansana ylläpitää ja kehittää omaa kieltään ja kulttuuriaan;
  - 6) kolttien kyläkokous sillä perusteella, että luvassa tarkoitettu toiminta heikentää kolttien alueella kolttien elinolosuhteita ja mahdollisuuksia harjoittaa elinkeinoja.
- Kaivosviranomaisella on lisäksi oikeus valittaa sellaisesta päätöksestä, jolla hallinto-oikeus on muuttanut sen tekemää päätöstä tai kumonnut päätöksen.

### Valituksen sisältö

Valituskirjelmässä on ilmoitettava

- päätös, johon haetaan muutosta
- miltä kohdin päätökseen haetaan muutosta ja mitä muutoksia siihen vaaditaan tehtäväksi
- perusteet, joilla muutosta vaaditaan
- valittajan nimi ja kotikunta
- postiosoite ja puhelinnumero, joihin asiaa koskevat ilmoitukset valittajalle voidaan toimittaa

Jos valittajan puhevaltaa käyttää hänen laillinen edustajansa tai asiamiehensä tai jos valituksen laatijana on joku muu henkilö, valituskirjelmässä on ilmoitettava

myös tämän nimi ja kotikunta.

Valittajan, laillisen edustajan tai asiamiehen on allekirjoitettava valituskirjelmä, ellei valituskirjelmää toimiteta sähköisesti (telekopiona tai sähköpostilla).

### Valituksen liitteet

Valituskirjelmään on liitettävä

- päätös, johon haetaan muutosta valittamalla, alkuperäisenä tai jäljennöksenä
- asiakirjat, joihin valittaja vetoaa vaatimuksensa tueksi, jollei niitä ole jo aikaisemmin toimitettu viranomaiselle
- asiamiehen valtakirja

### Valituskirjelmän toimittaminen perille

Valituskirjelmän voi viedä valittaja itse tai hänen valtuuttamansa asiamies. Valituskirjelmä liitteineen voidaan myös lähettää postitse, telekopiona tai sähköpostilla. Postiin valituskirjelmä on jätettävä niin ajoissa, että se ehtii perille valitusajan viimeisenä päivänä ennen aukioloajan päättymistä. Hallinto-oikeudessa kirjaamon aukioloaika on klo 8.00–16.15. Sähköisesti (telekopiona tai sähköpostilla) toimitetun valituskirjelmän on oltava toimitettu niin, että se on käytettävissä vastaanottolaitteessa tai tietojärjestelmässä määräajan viimeisenä päivänä ennen virka-ajan päättymistä.

Valittajalta peritään hallinto-oikeudessa **oikeudenkäyntimaksu 270 euroa**. Tuomioistuinten ja eräiden oikeushallintoviranomaisten suoritteista perittävistä maksuista annetussa laissa (701/1993) on erikseen säädetty eräistä tapauksista, joissa maksua ei peritä.

Toimivaltaisen hallinto-oikeuden yhteystiedot muutoksenhakua varten:

#### **Pohjois-Suomen hallinto-oikeus**

**Torikatu 34-90, 90100 Oulu**

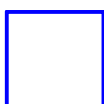
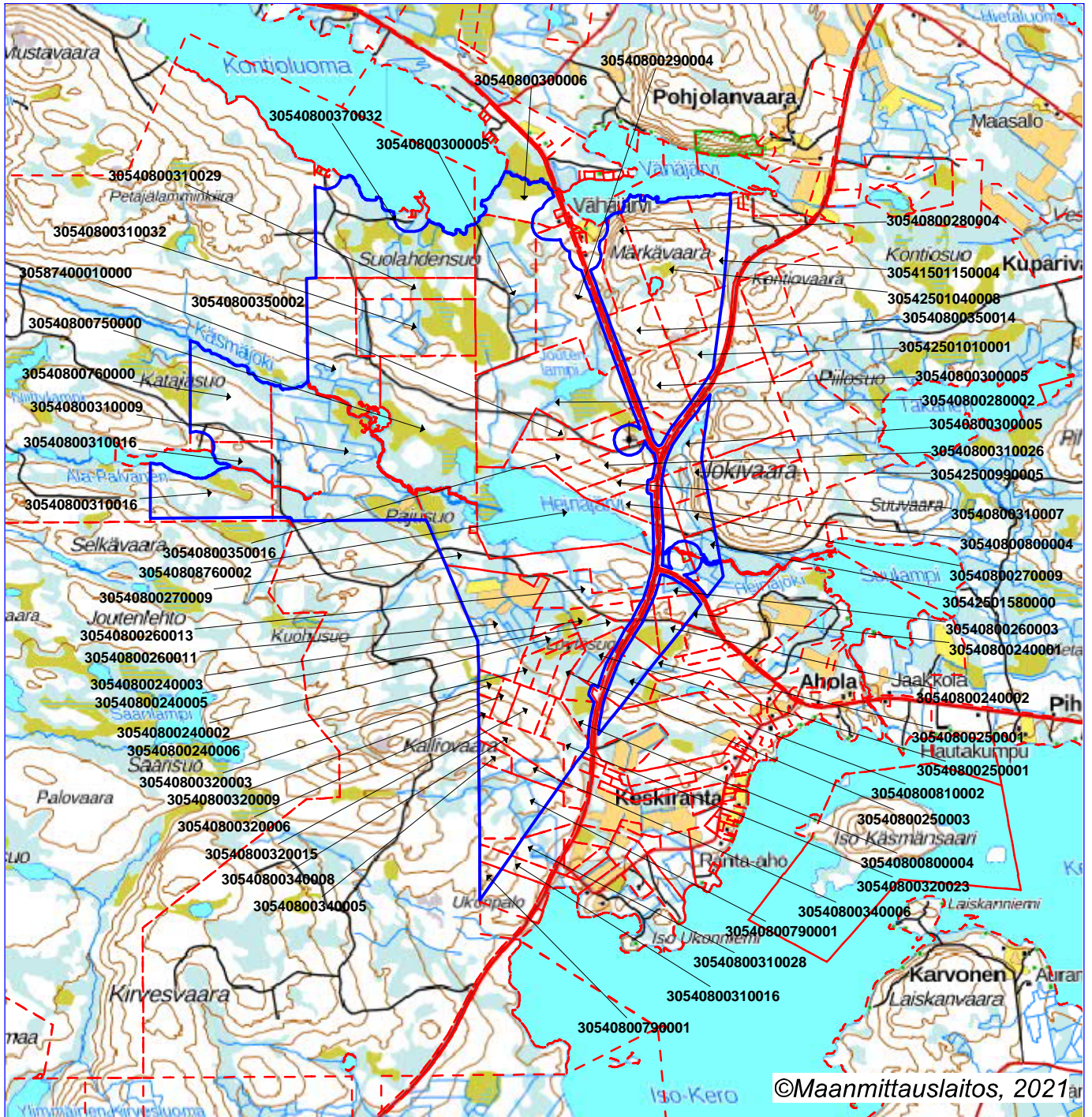
postiosoite: PL 189, 90101 Oulu

puhelin: 029 56 42800

faksi: 029 56 42841

sähköposti: [pohjois-suomi.hao@oikeus.fi](mailto:pohjois-suomi.hao@oikeus.fi)

Sähköinen asiointipalvelu: <https://asiointi2.oikeus.fi/hallintotuomioistuimet>



Malminetsintäalue



Kiinteistörajat

Mittakaava 1:60000

Laakso Minerals Oy  
Korpuajärvi 2  
ML2022:0036





Kiinteistötunnus	Pinta_ala_ha
305-408-24-1	16,26
305-408-24-2	16,82
305-408-24-3	16,36
305-408-24-5	15,69
305-408-24-6	8,52
305-408-25-1-M601	18,99
305-408-25-3	8,02
305-408-26-11	67,56
305-408-26-13	27,16
305-408-26-3	10,75
305-408-27-5	0,50
305-408-27-9	97,88
305-408-28-2	117,74
305-408-28-4	28,68
305-408-29-4	62,19
305-408-30-1	4,07
305-408-30-5	136,81
305-408-30-6	22,52
305-408-31-16	77,83
305-408-31-26	20,59
305-408-31-28	4,61
305-408-31-29	25,48
305-408-31-32	69,14
305-408-31-7	12,41
305-408-31-9	146,14
305-408-32-13	0,42
305-408-32-15	13,05
305-408-32-17	3,13
305-408-32-23	16,30
305-408-32-3	5,35
305-408-32-6	2,86
305-408-32-9	7,28
305-408-34-5	6,40
305-408-34-6	11,66
305-408-34-8	22,53
305-408-35-14	23,23
305-408-35-16	24,30
305-408-35-18	3,88
305-408-35-2	19,45



305-408-37-32	108,88
305-408-75-0	127,16
305-408-76-0	63,25
305-408-79-1	45,22
305-408-80-1	5,94
305-408-80-4	29,99
305-408-81-2	13,61
305-408-876-2	112,18
305-408-878-2	0,04
305-415-115-4	23,21
305-425-101-1	26,58
305-425-104-5	4,61
305-425-104-8	84,62
305-425-158-0	6,63
305-425-99-5	12,22
305-874-1-0	72,45
305-893-10-1	9,44
Yht. ha	1938,59







Turvallisuus- ja kemikaalivirasto (Tukes)  
Valtakatu 2  
96100 Rovaniemi

[kaivosasiat@tukes.fi](mailto:kaivosasiat@tukes.fi)

Viite: Lausuntopyyntö 12.12.2022

## **Lausunto Laakso Minerals Oy:n malminetsintälupahakemuksesta, lupatunnus ML2022:0036 (Korpuajärvi 2)**

Hakemus koskee kaivoslain mukaista malminetsintälupaa Kuusamon kaupungissa sijaitsevalle alueelle, jonka pinta-ala on noin 1940 ha. Hakemuksen mukaan ensimmäisten kolmen vuoden aikana malminetsinnässä käytetään erilaisia geofysikaalisia maapinta- ja lentomittausten menetelmiä. Lisäksi tehdään geologista kartoitusta, jossa otetaan kalliosta ja lohkarista vasaralla kivinäytteitä. Alustavien tutkimusten jälkeen voidaan tehdä maaperän ja kallioperän kairauksia ja kairareikien geofysikaalista tutkimusta. Syväkairauksissa käytetään telalustaisia koneita. Hakija otaksuu alueella olevan nikkeli-kupari-koboltti-platina ryhmän metalleja sekä kromi-vanadiini-titaani-rauta mineralisaatioita. Malminetsintäalue rajautuu Laakso Minerals Oy:n vireillä olevaan lupahakemukseen ML2022:0035 Korpuajärvi 1.

Malminetsintäalueella ei ole Natura-aluetta, luonnonsuojeluohjelmien kohteita tai valtiolle suojelutarkoituksiin hankittuja kiinteistöjä.

Malminetsintäalueella kiinteistöllä 305-408-28-4 on yksityismaan luonnonsuojelualue YSA257255 Tapiola. Suojelualue on perustettu 13.6.2022 ja sen pinta-ala on 13,8 ha. Alue on merkitty maastokartalle. Alueen rauhoitusmääräyksissä on kielletty ojien kaivaminen, vesien perkaaminen ja patoaminen sekä kaikenlainen muu maa- ja kallioperän vahingoittaminen, muuttaminen ja sen aineisten ottaminen. Rauhoitusmääräykset ovat lausunnon liitteenä olevassa päätöksessä. Jos tälle alueelle suunnitellaan maaperän tai kallioperän kairausta, tulee hakea poikkeamislupaa ELY-keskukselta.

Malminetsintäalueen läheisyydessä on Etelä-Kuusamon metsät Natura-alue (FI1101635). Alueen toteuttamistapa on luonnonsuojelulaki. Natura-alueella on vanhojen metsien suojeluohjelman aluetta. Malminetsintäalue on rajattu Natura-alueesta 30 metrin vyöhykkeellä. Malminetsintäalue on Natura-alueen tuntumassa noin 1,4 km matkalla. Natura-alue on kiinteistöllä 305-871-1-5, joka on Metsähallituksen Luontopalveluiden hallinnassa olevaa valtion maata. Kiinteistölle perustetaan valtion maan luonnonsuojelualue.

16.12.2022

Malminetsintäalueelta on havainto metsäpohjamittarista, joka on uhanalainen (vaarantunut) perhoslaji. Havainto on vuodelta 2011 ja se on paikannettu 1 km<sup>2</sup> ruutuun, jonka vasemman alakulman sijainti on 7288950-597788 (Etrs-TM35fin). Tarkempaa sijaintia ei ole tiedossa. Malminetsintäalueella esiintyy myös ahokissankäpälää, joka on silmälläpidettävä laji. Lajista on useita havaintoja. Nämä esiintymispaikat löytyvät Lajitietokeskuksen julkisesta Laji.fi -palvelusta. Alueelta on havaintoja myös kuukkelista, joka on silmälläpidettävä laji.

Läheiseltä Natura-alueelta on havaintoja liito-oravasta, mutta malminetsintäalueelta liito-oravan havaintoja ei ole tehty. Liito-orava voi kuitenkin alueella esiintyä sopivissa elinympäristöissä. Alueelta on myös kalasääsken havaintoja, mutta pesintää ei ole tiedossa. Lajitiedot on tarkistettu Lajitietokeskuksen Laji.fi -palvelun Viranomaisportaalista.

Malminetsintäalueella tai sen lähialueella ei ole luokiteltuja pohjavesialueita. Alueella mahdollisesti olevista yksityisistä talousvesikaivoista ei ole ELY-keskuksella tietoja.

Malminetsintäalueella on luonnontilaista suota Suolahdensuolla ja Käsmäjoen varsilla ja Löytösuolla. Jos ojittamattomilla soilla on välttämätöntä tehdä kairausta, tulee työt suorittaa talviaikana, kun maa on jäässä ja lumi suojaa kasvillisuutta.

Malminetsintäalueella on useita Metsäkeskuksen määrittämiä metsälain 10 § mukaisia erityisen tärkeitä elinympäristöjä (pienvesien lähiympäristöt, suoelinympäristö). Kohteet tulee huomioida koneellisessa malminetsinnässä ja kulkureittien suunnittelussa suojavyöhykkeellä. Kohteet ovat pienialaisia. Kohteiden sijainnit löytyvät Metsäkeskuksen karttasovelluksesta: <https://www.metsakeskus.fi/fi/avoin-metsa-ja-luontotieto/luontotietoaineistot/erityisen-tarkeat-elinymparistot>

Malminetsintäalueella on useita luonnontilaisia puroja. Pienvedet tulee huomioida riittävällä suojavyöhykkeellä kulkureittien suunnittelussa ja koneellisessa malminetsinnässä. Jos maastotöissä löytyy pienvesiä, kuten lähteitä tai noroja, ne tulee huomioida suojavyöhykkeellä. Malminetsinnän toimenpiteistä ei saa aiheutua lähteen, puron, noron tai enintään 1 ha lammen tai järven luonnontilan säilymisen vaarantumista (Vesilaki 2. luvun 11 § ja 3. luvun 2 §).

Malminetsintäalue kuuluu valtaosin Käsmäjoen alaosan valuma-alueeseen. Pohjoisreuna on Kontiojoen valuma-aluetta. Alueen vesistöistä Käsmäjoen ja Heinäjärven ekologinen tila on hyvä. Myös Kontioluoma ja Vähäjärvi ovat hyvässä ekologisessa tilassa. Koneellisessa malminetsinnässä tulee kiinnittää huomiota vesiensuojeluun. Kairauspaikat tulee sijoittaa siten, että niistä ei aiheudu kiintoainekuormitusta vesistöihin. Vesistöjen ympärille on jätettävä riittävät suojavyöhykkeet, ettei kairaussoijaa kulkeudu vesistöihin esim. lumen sulamisvesien mukana.

Kontioluoman ja Vähäjärven välisen Vähäsalmen kohdalla malminetsintäalue rajautuu Tyvelän ranta-asemakaavaan. Alueella on



16.12.2022

voimassa Kuusamon strateginen yleiskaava 2025. Tarvittaessa Kuusamon kaupunki ottaa kantaa alueen kaavatilanteeseen.

Malminetsintäalue on rajattu Natura-alueesta 30 m vyöhykkeellä. Hakemuksessa mainitut menetelmät huomioon ottaen voidaan olettaa, että malminetsinnästä ei aiheudu merkittäviä heikentäviä vaikutuksia Natura-alueelle. Alueella on yksityismaan luonnonsuojelualue, jonka rauhoitusmääräykset on huomioitava. Muita huomioitavia kohteita ovat lajien esiintymispaikat, vesistöjen lähiympäristöt sekä luonnontilaiset suot. Nämä kohteet tulee huomioida koneellisessa malminetsinnässä ja kulkureittien suunnittelussa. Vesistöjen ympärille on jätettävä riittävä suojavyöhyke. Huomioitavat kohteet on välitettävä myös maastotyötä tekevien tietoon. ELY-keskus katsoo, että malminetsintää voidaan alueella suorittaa. Toiminnassa tulee välttää turmelemasta luontoa ja maisemaa enempää kuin on tutkimusten kannalta välttämätöntä. Tutkimusten jälkeen maastoon syntyneet jäljet tulee entisöidä mahdollisimman hyvin.

Liite: Perustamispäätös YSA257255 Tapiola

*Tämä asiakirja on sähköisesti hyväksytty viraston sähköisessä asianhallintajärjestelmässä. Asian on esitellyt Ympäristöasiantuntija Jouni Näpänkangas ja ratkaissut Yksikön päällikkö Eero Melantie.*

Tämä asiakirja POPELY/3237/2022 on hyväksytty sähköisesti / Detta dokument POPELY/3237/2022 har godkänts elektroniskt

Ratkaisija Melantie Eero 16.12.2022 13:02

Esittelijä Näpänkangas Jouni 16.12.2022 12:50



## PÄÄTÖS LUONNONSUOJELUALUEEN PERUSTAMISESTA

### LUONNONSUOJELUALUEEN NIMI JA TUNNUS

Nimi: Tapiola  
Suojelualuetunnus: YSA257255

### KOHDE

Kunta: Kuusamo, 305  
Kiinteistö: 305-408-28-4, Tapiola  
Omistajat: [REDACTED]  
Pinta-ala: n. 13,8 ha

### ALUEEN KUVAUS

Suojelualue sijaitsee Kuusamon eteläosassa Vähäjärven eteläpuolella. Palsta edustaa Koillismaan luonnontilaisia vanhoja metsiä. Märkävaarassa on louhikoita ja jyrkänteitä.

### HAKEMUS/SUOSTUMUS

Maanomistajat ovat 24.5.2022 allekirjoitetulla hakemuksella hakeneet luonnonsuojelualueen perustamista sekä hyväksyneet rauhoitusmääräykset ja korvauksen.

### ELINKEINO-, LIIKENNE- JA YMPÄRISTÖKESKUKSEN PÄÄTÖS

Elinkeino-, liikenne- ja ympäristökeskus perustaa edellä mainitun ja liitekartalle merkityn luonnonsuojelualueen, jolla ovat voimassa seuraavat rauhoitusmääräykset:

#### I Yleiset rajoitukset

Alueella on kielletty

- maan käyttö viljelykseen;
- oijen kaivaminen, vesien perkaaminen ja patoaminen sekä kaikenlainen muu maa- ja kallioperän vahingoittaminen, muuttaminen ja sen ainesten ottaminen;
- metsänhakkuu ja muut metsänhoitotoimet;
- kasvien ja kasvinosien ottaminen ja vahingoittaminen;
- luonnonvaraisten selkärankaisten eläinten tappaminen, pyydystäminen, hätyyttäminen ja pesien vahingoittaminen lukuun ottamatta jäljempänä mainittua poikkeusta;
- moottoriajoneuvolla liikkuminen sulan maan aikana lukuun ottamatta jäljempänä mainittua poikkeusta;
- rakennusten, laitteiden, teiden ja polkujen rakentaminen;
- samoin kaikenlainen muu toiminta, joka saattaa muuttaa alueen maisemakuvaa tai vaikuttaa epäedullisesti kasvillisuuden ja eläimistön säilymiseen.

## II Sallitut toimenpiteet

Edellä olevien määräysten estämättä alueella sallitaan

- kerätä marjoja ja sieniä;
- metsästys ja rauhoittamattomien eläinten pyynti maanomistajan päättämällä tavalla;
- vieraslajien poisto;
- maastoliikenne moottoriajoneuvoilla poronhoitotöissä, hirvenruhojen kuljetuksessa tai luontaistaloustöissä (Maastoliikennelaki 1995/1710) sekä metsätaloustöissä alueen läpi olemassa olevia maastouria myöten;
- tarvepuun otto-oikeus enintään 2 m<sup>3</sup>/vuosi poronhoidon tai luontaistalouden tarpeisiin;
- muut poronhoidon tai luontaistalouden edistämiseksi tarvittavat toimenpiteet luonnonsuojelunäkökohdat huomioiden;
- tulipaikan rakentaminen pitkospuineen ja muine tarvittavine rakenteineen Elinkeino-, liikenne- ja ympäristökeskuksen hyväksymän suunnitelman mukaan;

## III Poikkeuslupa

Elinkeino-liikenne- ja ympäristökeskus voi yksittäistapauksessa myöntää poikkeuksen luonnonsuojelualueita koskevista rauhoitusmääräyksistä, jos poikkeaminen ei vaaranna alueen perustamistarkoitusta ja on tarpeen alueen hoidon, käytön tai tutkimuksen kannalta.

## KORVAUS

Pohjois-Pohjanmaan elinkeino-, liikenne- ja ympäristökeskus maksaa maanomistajalle kertakorvauksena rauhoitusmääräyksistä aiheutuvista taloudellisista menetyksistä 33.400,00 euroa neljän viikon kuluessa siitä, kun rauhoituspäätös on saanut lainvoiman.

## PERUSTELUT

Suojelualueen perustamisella turvataan Pohjois-Suomen luonnontilaisten ja luonnontilaisen kaltaisten soiden ja metsien säilymistä.

Alue täyttää luonnonsuojelulain 10.2 §:n mukaiset luonnonsuojelualueen perustamisedellytykset.

## SOVELLETUT LAINKOHDAT

Luonnonsuojelulaki 10 § 2, 24 § 1,2

## RANGAISTUSSÄÄNNÖKSET

Päätöksen rikkomisen rangaistuksista säädetään luonnonsuojelulain 58 §:ssä ja rikoslain 48 luvussa.

## PÄÄTÖKSEN MERKINTÄ

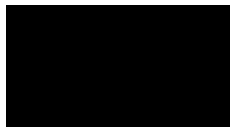
Päätöksestä tehdään merkintä kiinteistörekisteriin.

## MUUTOKSENHAKU

Elinkeino-, liikenne- ja ympäristökeskuksen päätökseen tyytymätön saa hakea siihen muutosta Pohjois-Suomen hallinto-oikeudelta kirjallisella valituksella.

Valitusosoitus on päätöksen liitteenä.

Yksikön päällikkö



Eero Melantie

Ylitarkastaja

  
Jukka Höyhtyä



## LIITTEET

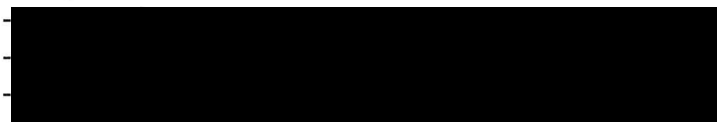
Kartta  
Valitusosoitus

## LISÄTIETOJA PÄÄTÖKSESTÄ

Jukka Höyhtyä, Puhelin 0295 038 008, [jukka.hoyhtya@ely-keskus.fi](mailto:jukka.hoyhtya@ely-keskus.fi)

## PÄÄTÖKSEN TIEDOKSIANTO

Sähköpostilla:



Yleistiedoksianto

## TIEDOKSI

Maanmittauslaitos  
Suomen Metsäkeskus

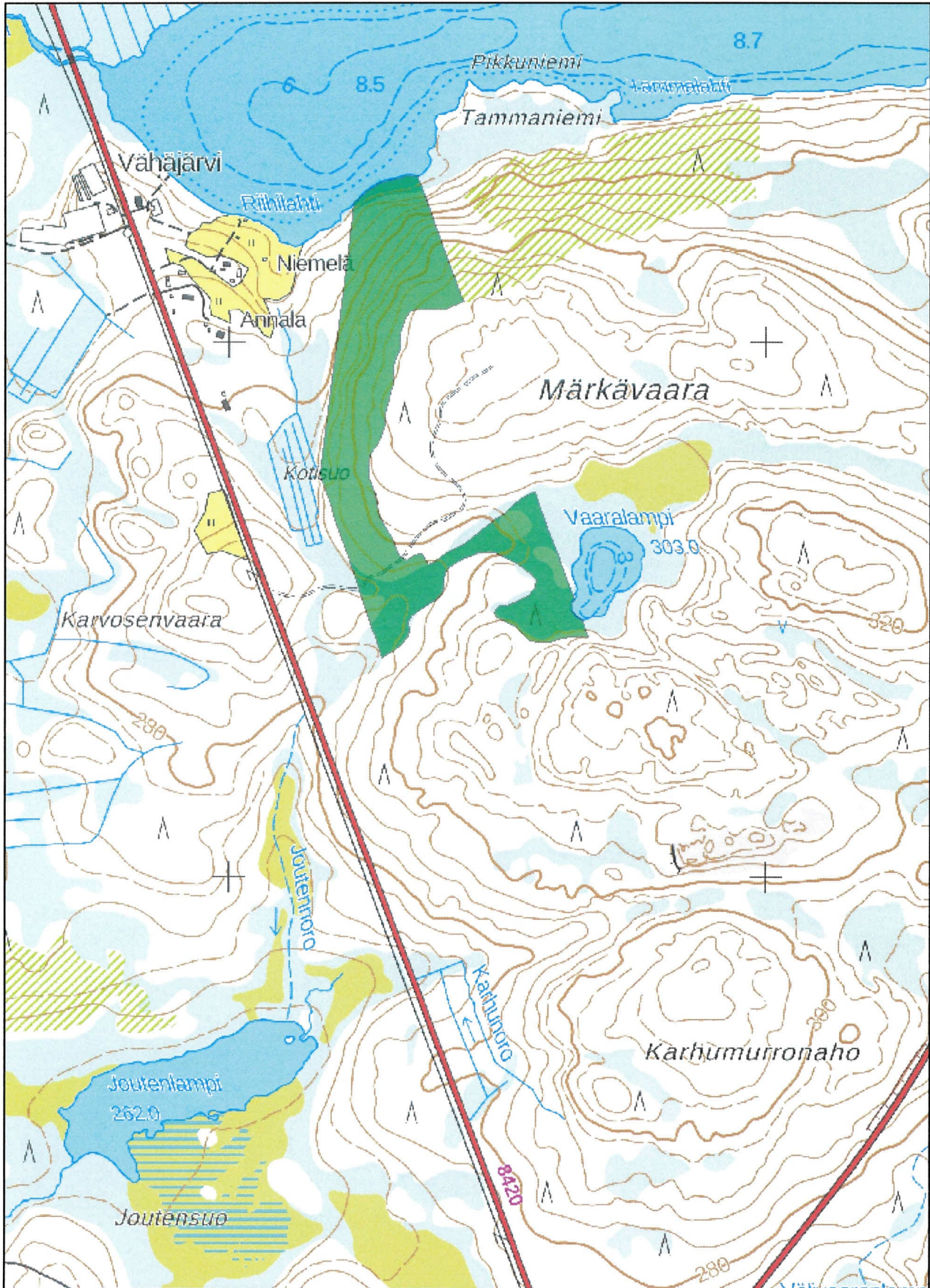
Maksuitta



# RAUHOITUSPÄÄTÖSKARTTA

1:10 000

YSA257255 Tapiola, Kuusamo Tapiola 305-408-28-4



Tämä kartta liittyy Pohjois-Pohjanmaan Ely-keskuksen päätökseen  
POPELY/1552/2022  
Oulu 13.6.2022

© Maanmittauslaitos 2022  
© Metsähallitus ja ympäristöhallinto 2022  
© Karttakeskus Oy, Lupa L5293

Jukka Höyhtyä

## VALITUSOSOITUS

### Valitusviranomainen

Tähän päätökseen tyytymätön saa hakea siihen muutosta **Pohjois-Suomen hallinto-oikeudelta** kirjallisella valituksella. Valitus osoitetaan Pohjois-Suomen hallinto-oikeudelle ja se on toimitettava valitusajassa hallinto-oikeuden kirjaamoon.

### Valitusaika

Valitus on tehtävä **30 päivän kuluessa** päätöksen tiedoksisaannista. Valitusaikaa laskettaessa tiedoksisaantipäivää ei oteta lukuun. Jos valitusajan viimeinen päivä on pyhäpäivä, itsenäisyyspäivä, vapunpäivä, joulukuun- tai juhannusaatto tai arkilauantai, saa valituksen toimittaa ensimmäisenä arkipäivänä sen jälkeen.

Päätöksen tiedoksisaantijankoa:

- postitse kirjeellä toimitettu päätös katsotaan tiedoksi saaduksi seitsemäntenä päivänä kirjeen lähettämisestä, jollei muuta näytetä. Viranomaiselle päätöksen katsotaan tulleen tiedoksi kirjeen saapumispäivänä
- postitse saantitodistusta vastaan toimitetun päätöksen tiedoksisaantipäivän osoittaa saantitodistus
- haastetiedoksiantona toimitetun päätöksen tiedoksisaantipäivän osoittaa tiedoksiantotodistus
- vastaanottajalle tai tämän edustajalle henkilökohtaisesti luovutetun päätöksen tiedoksisaantipäivän osoittaa vastaanottamisesta laadittu tiedoksiantotodistus
- milloin kysymyksessä on sijaistiedoksianto, päätös katsotaan tiedoksi saaduksi kolmantena (3) päivänä sijaistiedoksiantoa koskevan tiedoksiantotodistuksen osoittamasta päivästä
- julkisessa kuulutuksessa tiedoksisaannin katsotaan tapahtuneen seitsemäntenä päivänä päätöstä koskevan kuulutuksen julkaisemisesta Pohjois-Pohjanmaan elinkeino-, liikenne- ja ympäristökeskuksen verkkosivuilla.
- yleistiedoksiannossa tiedoksiannon katsotaan tapahtuneen seitsemäntenä päivänä päätöstä koskevan ilmoituksen julkaisemisesta Pohjois-Pohjanmaan elinkeino-, liikenne- ja ympäristökeskuksen verkkosivuilla.

### Valituksen sisältö

Valituksessa on ilmoitettava

- päätös, johon haetaan muutosta (*valituksen kohteena oleva päätös*)
- mitä kohdin päätökseen haetaan muutosta ja mitä muutoksia siihen vaaditaan tehtäväksi (*vaatimukset*)
- vaatimusten perustelut
- mihin valitusoikeus perustuu, jos valituksen kohteena oleva päätös ei kohdistu valittajaan
- valittajan nimi ja yhteystiedot
- jos puhevaltaa käyttää valittajan laillinen edustaja tai asiamies myös tämän nimi ja yhteystiedot
- postiosoite tai mahdollinen muu osoite, johon oikeudenkäyntiin liittyvät asiakirjat voidaan lähettää

Yhteystietojen muutoksesta on valituksen vireillä ollessa ilmoitettava viipymättä hallinto-oikeuteen.

### Valituksen liitteet

Valitukseen on liitettävä

- valituksen kohteena oleva päätös valitusosoituksineen
- selvitys siitä, milloin valittaja on saanut valituksen kohteena olevan päätöksen tiedoksi, tai muu selvitys valitusajan alkamisen ajankohdasta
- asiakirjat, joihin valittaja vetoaa vaatimuksensa tueksi, jollei niitä ole jo aikaisemmin toimitettu viranomaiselle.
- asiamiehen, jollei hän ole asianajaja, julkinen oikeusavustaja tai luvan saaneista oikeudenkäyntiavustajista annetussa laissa tarkoitettu luvan saanut oikeudenkäyntiavustaja, on liitettävä valitukseen valittajan antama valtakirja.

### Valituksen toimittaminen

Valitus on toimitettava valitusajassa valitusviranomaiselle.

Valituksen voi toimittaa henkilökohtaisesti tai valtuutetun asiamiehen välityksellä. Sen voi omalla vastuulla lähettää myös postitse, lähetin välityksellä, telekopiona tai sähköpostina. Valituksen voi tehdä myös hallinto- ja erityistuomioistuinten asiointipalvelussa osoitteessa <https://asiointi2.oikeus.fi/hallintotuomioistuimet>.

Valitus on toimitettava niin ajoissa, että se on perillä hallinto-oikeudessa viimeistään valitusajan viimeisenä päivänä ennen kello 16.15. Tämä koskee myös sähköisessä asiointipalvelussa, sähköpostitse, postitse tai telekopiona toimitettavaa valitusta.

Suljetussa laitoksessa oleva henkilö voi antaa valituksen valitusajassa myös sille henkilölle, joka on määrätty tätä tehtävää laitoksessa hoitamaan, tai laitoksen johtajalle. Tämän on toimitettava valitus viipymättä hallinto-oikeuteen.

Valituksen toimittamisesta telekopiona tai sähköpostina säädetään tarkemmin sähköisestä asioinnista viranomaistoiminnassa annetussa laissa (13/2003).

### Pohjois-Suomen hallinto-oikeuden yhteystiedot

Käyntiosoite: Isokatu 4, 3. krs, 90100 Oulu  
Postiosoite: PL 189, 90101 Oulu  
Sähköposti: pohjois-suomi.hao@oikeus.fi  
Puhelin: 029 56 42800  
Faksi: 029 56 42841  
Aukioloaika: arkisin kello 8.00 - 16.15.

### Valituksen käsittelystä perittävä maksu

Valittajalta peritään hallinto-oikeudessa oikeudenkäyntimaksu 260 euroa. Tuomioistuimmaksulaissa (1455/2015) on erikseen säädetty tapauksista, joissa maksua ei peritä.



10.02.2023

Turvallisuus- ja kemikaalivirasto (Tukes)  
Valtakatu 2  
96100 Rovaniemi  
(kaivosasiat@tukes.fi)

Viite Lausuntopyyntöne 9.1.2023 ML2022:0036

Asia KUUSAMO Laakso Minerals Oy:n malminetsintä alueella Korpuajärvi 2 / arkeologia

Turvallisuus- ja kemikaalivirasto on pyytänyt Pohjois-Pohjanmaan museon lausuntoa koskien Kuusamon kaupungin alueelle kohdistuvaa Laakso Minerals Oy:n malminetsintä lupahakemusta. Tämä lausunto koskee arkeologista kulttuuriperintöä.

Lausuntopyyntö koskee malminetsintä lupahakemusta alueelle, jonka nimeksi hakija on ehdottanut Korpuajärvi 2. Malminetsintä lupahakemus kohdistuu Kuusamon kaupungin alueelle, ja alueen koko on 1938,59 ha. Hakija suunnittelee tutkimusmenetelmiksi esimerkiksi maanpinta- ja lentomittausmenetelmiä. Alueella tehdään esimerkiksi geologista kartoitustyötä, jonka yhteydessä kalliosta ja lohkareista kerätään vasaralla kivinäytteitä. Alustavien tulosten perusteella alueella toteutetaan myös maaperäkairaus ja syväkairaus eri kokoisilla tela-alustaisilla kairausyksiköillä. Erilaiset laitteistot ja huoltoajoneuvot on rakennettu leveillä teloilla kulkevien maastokelpoisten ajoneuvojen päälle.

Aluetta, jolle malminetsintä kohdistuu, ei ole arkeologisesti inventoitu eikä alueelta tunnetta ennestään muinaismuistolain (295/1963) rauhoittamia kiinteitä muinaisjäänköksiä tai muuta arkeologista kulttuuriperintöä. Lähin muinaisjäänkö sijaitsee hankealueesta noin 240 m pohjoiseen (Maakuoppakohde *Tyvelänniemien kärki*, kohdetunnus 1000018936).

Mikäli kaivutöissä tavataan merkkejä kiinteästä muinaisjäänöksestä (kiveyksiä, kuoppia, perustuksia, tms. rakenteita) tai irtaimia muinaisesineitä, tulee työ muinaismuistolain 14§ sekä 16§ mukaisesti keskeyttää ja viipymättä ilmoittaa asiasta Pohjois-Pohjanmaan museolle (kulttuuriymparisto.ppm@ouka.fi). Muinaisjäänökset ovat muinaismuistolain (295/1963) mukaisesti automaattisesti rauhoitettuja ilman erillistä suojelupäätöstä heti löytyessään. Muinaismuistolaki kieltää kaikenlaisen muinaisjäänökseen kajoamisen, kaivamisen ja peittämisen.

Koska alueella voi sijaita ennestään tuntemattomia muinaisjäänköksiä, Pohjois-Pohjanmaan museo edellyttää Kaivoslain 51 §:n kohtaan 7 viitaten, että näytteenottopaikat ja raskaamman kaluston käyttämät maastoreiitit ilmoitetaan museolle hyvissä ajoin ennen työn aloittamista, jotta museo voi arvioida toimenpiteiden mahdolliset vaikutukset arkeologiseen kulttuuriperintöön ja ottaa kantaa niihin.

Pasi Kovalainen  
Kulttuuriperintötyön johtaja

Matleena Riutankoski  
Arkeologi

Tiedoksi: Museovirasto / Kulttuuriympäristöpalvelut  
Pohjois-Pohjanmaan ELY-keskus



## KAIVOSLAIN (621/2011) MUKAINEN VAKUUS

Kaivoslain 10 luvun 107 §:n mukaan malminetsintäluvan haltijan on asetettava vakuus mahdollisen vahingon ja haitan korvaamista sekä jälkitoimenpiteiden suorittamista varten, jollei tätä ole pidettävä tarpeettomana toiminnan laatu ja laajuus, toiminta-alueen erityispiirteet, toimintaa varten annettavat lupamääräykset ja luvan hakijan vakavaraisuus huomioon ottaen.

Tukes määrää malminetsintäluville asetettavaksi lupakohtaisen vakuuden. Vakuus tulee asettaa pankkitalletuksena Turvallisuus- ja kemikaalivirastolle kaivoslain (621/2011) 15 §:ssä tarkoitettujen jälkitoimenpiteiden sekä 103 §:ssä tarkoitetun vahingon ja haitan korvaamista, sekä muiden kaivoslakiin perustuvien velvoitteiden täyttämistä varten.

Talletus tulee tehdä pankkiin Turvallisuus- ja kemikaaliviraston hyväksi. Pankin tai tilin omistajan tulee toimittaa tilivarojen panttausilmoitus avatusta vakuustilistä Turvallisuus- ja kemikaalivirastolle (os. Valtakatu 2, 96100 Rovaniemi) sekä antaa sitoumus, jolla se luopuu kuittausoikeudesta kyseiseen tiliin. Vakuustili ei saa olla määräaikainen.

Tilivarojen panttausilmoituksen allekirjoittaa pankin edustaja sekä pantattavan tilin omistaja, eli luvan saajayhtiön kaupparekisteriotteessa mainittu henkilö(t) joilla on nimenkirjoitusoikeus.

Vakuus on asetettava viimeistään 30 päivänä siitä, kun malminetsintälupa on tullut lainvoimaiseksi.

### **Tukesille vakuutta varten toimitettavat asiakirjat:**

- Pankin tilivarojen panttausilmoitus (alkuperäinen kappale allekirjoituksin)
- Pantinantajan kaupparekisteriote

Asiakirjat tulee toimittaa Turvallisuus- ja kemikaalivirastolle osoitteeseen Valtakatu 2, 96100 Rovaniemi.