

KUULUTUS

Turvallisuus- ja kemikaalivirasto (Tukes) on kaivoslain (621/2011) perusteella 14.6.2023 hyväksynyt seuraavan malminetsintälupaa koskevan hakemuksen:

Hakija:	Laakso Minerals Oy
Alueen nimi:	Korpuajärvi 5
Lupatunnus:	ML2022:0039
Alueen sijainti ja koko:	Kuusamo, 586,42 ha

Päätökseen saa kaivoslain (621/2011) 162 §:n nojalla hakea muutosta valittamalla hallinto-oikeuteen. Valitus on tehtävä kirjallisesti 30 päivän kuluessa päätöksen tiedoksisaunnista. Päätöksen tiedoksisaunnin katsotaan tapahtuneen seitsemäntenä päivänä päätöksen julkaisemisesta. Päätöksen liitteenä olevasta valitusosoituksesta ilmenee, miten muutosta haettaessa on meneteltävä.

Päätös on nähtävillä Tukesin kotisivulla osoitteessa: <https://tukes.fi/malminetsintaluvat-ja-valitukset>

Tieto päätöksen antamisesta on julkaistu sijaintikunnan verkkosivuilla.

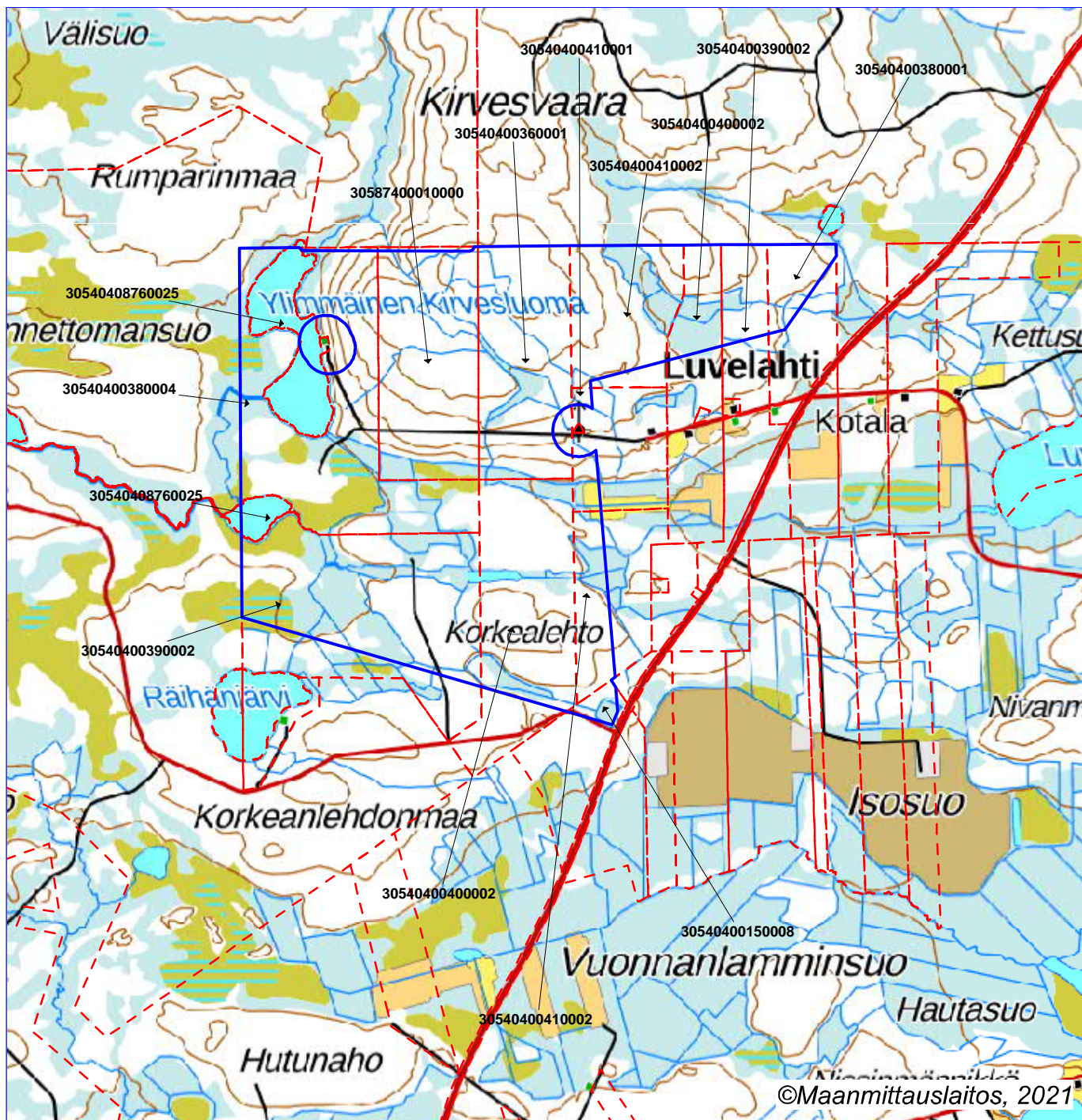
Lisätietoja kaivosasiat@tukes.fi tai Sami Mantere 029 505 2263

Kuulutettu 14.6.2023

Pidetään nähtävänä 21.7.2023 asti (valitusajan päättymispäivä).

LIITTEET

Liite 1: Lupakartta malminetsintäalueesta



 Malminetsintälupa-alue

 Kiinteistörajat

Mittakaava 1:35000

Laakso Minerals Oy
Korpuajärvi 5
ML2022:0039



Laakso Minerals Oy
Pitkäkatu 57 A 11
65100 Vaasa

MALMINETSINTÄLUPAPÄÄTÖS

Malminetsintälupahakemus

Hakija: Laakso Minerals Oy
2947448-8
Suomi

Yhteystiedot: Pitkäkatu 57 A 11
65100 Vaasa

Lisätietoja antaa:
Terhi Salo
lupaasiat@geopool.fi

Alueen nimi: Korpuajärvi 4
Alueen sijainti: Kuusamo

Hakemus on tullut vireille 20.5.2022. Kaivosviranomaisen on tehnyt hakemustarkastuksen ja todennut hakemuksen täyttävän kaivoslain 34 §:n vaatimukset. Hakemukselle on annettu lupatunnus ML2022:0036 ja kaivoslain 34 §:n mukainen etuoikeuspäivämäärä 20.5.2022.

Hakemuksen tarkoitus: Malminetsintä kaivoslain (621/2011) pykälien 5, 9 ja 32 tarkoittamalla tavalla

PÄÄTÖS

Turvallisuus- ja kemikaalivirasto (Tukes) **myöntää** kaivoslain (621/2011) nojalla Laakso Minerals Oy:lle malminetsintäluvan nimeltä "Korpuajärvi 5" ML2022:0039.

Perustelut: Hakija on osoittanut, että kaivoslaissa (621/2011) säädetyt edellytykset täyttyvät eikä luvan myöntämiselle ole kaivoslaissa säädettyä estettä. Tässä malminetsintälupapäätöksessä annetut tarpeelliset tarkentavat lupamääräykset yleisten ja yksityisten etujen turvaamiseksi perustuvat kaivoslain (621/2011) 51 §.

Malminetsintäluvan nojalla luvanhaltijalla on oikeus omalla ja toisen maalla tässä luvassa mainitulla alueella (malminetsintäalueella) tutkia geologisten muodostumien rakenteita ja koostumusta sekä tehdä muita kaivostoimintaa valmistelevia tutkimuksia ja muuta malminetsintää esiintymän paikallistamiseksi sekä sen laadun, laajuuden ja hyödyntämiskelpoisuuden selvittämiseksi sen mukaan kuin tässä malminetsintäluvassa tarkemmin määrätään. Malminetsintälupa ei oikeuta esiintymän hyödyntämiseen.

Päätöksen voimassaolo

Malminetsintälupa on **voimassa tällä päätöksellä enintään neljä (4) vuotta** päätöksen lainvoimaiseksi tulosta.

Perustelut: Luvan voimassaoloaika on lain sallima enimmäisaika malminetsintäluvalle. Malminetsintäluvan voimassaoloa voidaan jatkaa enintään kolme vuotta kerrallaan siten, että lupa on voimassa yhteensä enintään viisitoista vuotta. Mikäli luvanhaltija haluaa pienentää voimassa olevaa malminetsintälupaa sen voimassaoloaikana tai luopua siitä kokonaan, tulee luvanhaltijan toimittaa kaivosviranomaiselle ilmoitus joko osittaisesta tai koko malminetsintäalueen raukeamisesta (Kaivoslaki 621/2011, 60 §, 61 §, 66 §, 67 §).

Päätöksen täytäntöönpano

Kaivoslain (621/2011) 168.1 §:n mukaisesti malminetsintälupaan perustuvat toimenpiteet saa aloittaa, kun siihen oikeuttava lupapäätös on saanut lainvoiman ja lupapäätöksessä määrätyt velvoitteet on suoritettu. Jos toimenpiteen suorittaminen edellyttää muualla lainsäädännössä vaadittua lupaa, saa toimenpiteen kuitenkin aloittaa vasta, kun toimenpiteeseen tarvittava muun lainsäädännön mukainen lupapäätös on saanut lainvoiman tai toiminnan aloittamiseen on saatu oikeus asiassa toimivaltaiselta viranomaiselta. Päätöksen lainvoimaisuus tulee tarkistaa luvassa mainitulta hallinto-oikeudelta valitusajan päättymisen jälkeen.

Luvan haltijan tulee huolehtia, että malminetsintätoita suorittava henkilöstö ja urakoitsijat ovat perehtyneet tässä luvassa annettuihin määräyksiin.

Malminetsintäalueen tiedot

Pinta-ala: 586,42 ha
Alueen nimi: Korpuajärvi 5
Sijainti: Kuusamo

Alueen tarkempi sijainti ja rajat ilmenevät tähän päätökseen liitetystä lupakartasta (Liite 1). Lupa-alueesta on rajattu pois tiedossa olevat esteet. Malminetsintää ei saa suorittaa tällä luvalla, eikä jokamiehenoikeudella 150 metriä lähempänä asumiseen tai työntekoon tarkoitettua rakennusta, yksityistä pihapiiriä tai erityiseen tarkoitukseen otetuilla alueilla. Jokamiehenoikeuksiin kuuluvalla liikkumisella ei myöskään saa aiheuttaa haittaa tai häiriötä muille ihmisille tai luonnolle.

Alueesta tarkemmin

Malminetsintälupa-alueella ei sijaitse suojelualueita, suojeluohjelma-alueita tai valtakunnallisesti merkittäviä tai suojeltuja maisema-alueita. Alueella on voimassa Pohjois-Pohjanmaan maakuntakaava, jossa alue on merkitty maa- ja metsätalousvaltaiseksi alueeksi (M) sekä mineraalivarantoalueeksi.

Otaksuma mineraaleista

Alueen geologiseen malmipotentialiin sekä hakijan suorittamiin tutkimuksiin ja tuloksiin perustuen hakija otaksuu alueella olevan kultaa (Au), nikkeliä (Ni), rautaa (Fe), kuparia (Cu), palladiumia (Pd), platinaa (Pt), kobolttia (Co), kromia (Cr), titaania (Ti) ja vanadiinia (V).

Yleisten ja yksityisten etujen turvaamiseksi tarpeelliset lupamääräykset (velvoitteet ja rajoitukset)

1. Määräys malminetsintätutkimusten sallituista ajankohdista ja menetelmistä, sekä malminetsintään liittyvistä laitteista ja rakennelmista

Tämän malminetsintäluvan nojalla on sallittua suorittaa seuraavia malminetsintätoimenpiteitä ja soveltaa seuraavia malminetsintämenetelmiä:

1. Geofysikaaliset ja geokemialliset tai vaikutuksiltaan niihin verrattavat tutkimusmenetelmät
2. Koneellisesti tehtävät maaperä- ja kallioperänäytteenotto (moreeni-, ura- ja pistenäytteet, kairaus)

Perustelut: Hakija on esittänyt hakemuksessaan nämä menetelmät ja kaivosviranomaisen arvioi ne tarpeelliseksi ottaen huomioon kohteella tehdyt aikaisemmat tutkimukset. Jotta mahdolliselle jatkoluvalle edellytetty vaade tehokkaasta malminetsinnästä toteutuu, tässä lupamääräyksessä tarkoitettujen toimenpiteiden tulee olla pääosin suoritettuina.

2. Määräys tutkimustöitä ja -tuloksia koskevasta selvitysvelvollisuudesta

Malminetsintäluvan haltijan on vuosittain toimitettava kaivosviranomaiselle selvitys suoritetuista tutkimustöistä ja niiden tuloksista. Tutkimustöitä ja -tuloksia koskevaan vuosittaiseen selvitykseen on sisällytettävä: käytetyt tutkimus- ja työmenetelmät, yhteenveto tehdyistä tutkimuksista ja pääasialliset tulokset. Ohje löytyy Tukesin internet-sivuilla. Kunkin kalenterivuoden tutkimustöistä ja -tuloksista on raportoitava seuraavan vuoden kesäkuun loppuun mennessä, ellei toisin ohjeisteta.

Perustelut: Määräyksen perusteena on kaivoslaki (621/2011) 14 § ja VNa kaivostoiminnasta (391/2012) 4 §.

3. Määräys jälkitoimenpiteiden ajankohdasta ja ilmoittamisesta kaivosviranomaiselle

Kun malminetsintälupa on rauennut osittain, kokonaan tai peruutettu, malminetsintäluvan haltijan on raukeavilta alueilta;

1) välittömästi saatettava malminetsintäalue yleisen turvallisuuden vaatimaan kuntoon, poistettava väliaikaiset rakennelmat ja laitteet, huolehdittava alueen kunnostamisesta ja siistimisestä sekä saatettava alue mahdollisimman luonnonmukaiseen tilaan. Malminetsintäluvan haltijan on tehtävä kirjallinen ilmoitus kaivosviranomaiselle, malminetsintäalueeseen kuuluvien kiinteistöjen omistajille ja muille oikeudenhaltijoille, kun toimenpiteet on saatettu loppuun. Ilmoituksen tulee sisältää tiedot jälkitoimenpiteiden päättymispäivästä sekä kuvaus toteutetuista jälkitoimenpiteistä.

2) kuuden kuukauden kuluessa luovutettava kaivosviranomaiselle tutkimustyöselostus, tutkimukseen liittyvä tietoaineisto ja kirjallinen esitys edustavasta otoksesta kairasydämiä. Kaivosviranomaisen ohjeistaa hakijoita tarkemmin raportoinnin muodosta. Ohje löytyy Tukesin internet-sivuilla.

Perustelut: Määräyksen perusteena on kaivoslaki (621/2011), 15 § ja VNa kaivostoiminnasta (391/2012), 5 §.

4. Määräys kaivannaisjätteen jätehuoltosuunnitelmasta ja sen noudattamisesta

Malminetsinnästä tässä luvassa sallituilla menetelmillä (lupamääräys 1, menetelmät 1–2) ei synny kaivannaisjätettä. Malminetsintäluvan haltija on silti aina velvollinen huolehtimaan maa- ja kiviainesjätteen synnyn ehkäisemisestä, sen haitallisuuden vähentämisestä sekä jätteen hyödyntämisestä tai käsittelemisestä.

Perustelut: Määräyksen perusteena on kaivoslaki (621/2011) 13 § ja VNa kaivostoiminnasta (391/2012) 3 §.

5. Määräys ilmoitusvelvollisuudesta koskien malminetsintäalueen maastotöitä ja rakennelmia

Malminetsintäluvan haltijan on hyvissä ajoin etukäteen ilmoitettava kirjallisesti malminetsintäalueeseen kuuluvien **kiinteistöjen omistajille** (sekä näihin rinnastettaville, Kaivoslaki 5.2 §), Hossa-Irnin paliskunnalle, ja muille oikeudenhaltijoille kaikista maastotöistä, jotka voivat aiheuttaa vahinkoa tai haittaa, sekä väliaikaisista rakennelmista.

Malminetsintäluvan haltijan on ilmoitettava maastotöistä toimialallaan yleistä etua valvoville viranomaisille:

- Tukesille,
- toimivaltaisen Pohjois-Pohjanmaan ELY-keskuksen ympäristövastuualueelle,
- Metsähallitukselle
- Mikäli lupa-alueelta löydetään tutkimusten yhteydessä muinaismuistolaissa tarkoitettuja kohteita, tulee luvanhaltijan toimia siten kuin muinaismuistolaissa todetaan ja ilmoittaa löydöksistä viipymättä alueelliselle Pohjois-Pohjanmaan museolle.

Perustelut: Määräyksen perusteena on kaivoslaki (621/2011) 12 § ja VNa kaivostoiminnasta (391/2012) 2 §.

6. Määräys malminetsintäalueen koon pienentämisen aikataulusta

Kaivosviranomainen ei näe tässä vaiheessa tarvetta malminetsintäalueen pienentämiselle. Tutkimuksia voidaan pitää perusteltuna koko ML2022:0039 alueella. Jos luvan haltija haluaa pienentää voimassa olevaa malminetsintälupaa tai luopua siitä kokonaan, tulee luvan haltijan tehdä ilmoitus joko osittaisesta tai koko malminetsintäalueen raukeamisesta.

Perustelut: Määräyksen perusteena on kaivoslaki (621/2011) 11 §, 51, 67 §). Otettaessa huomioon alueen koko, tutkimussuunnitelma ja sen perustelut, sekä seikka, että kyseessä on vaiheittain etenevä tutkimustoiminta, voidaan tutkimuksia pitää perusteltuna koko alueelle.

7. Määräys vakuuden asettamisesta

Tässä malminetsintäluvassa **ML2022:0039** määrätään lupakohtainen **3000 euron** suuruinen vakuus. Vakuus asetetaan pankkitalletuksena Turvallisuus- ja kemikaalivirastolle kaivoslain (621/2011) 15 §:ssä tarkoitettujen jälkitoimenpiteiden sekä 103 §:ssä tarkoitettun vahingon ja haitan korvaamista, sekä muiden kaivoslakiin perustuvien velvoitteiden täyttämistä varten. Tässä malminetsintäluvassa määrätty vakuus on asetettava viimeistään 30 päivänä siitä, kun malminetsintälupa on tullut lainvoimaiseksi, luvanhaltijan malminetsinnästä mahdollisesti aiheutuvaa vahinkoa, haittaa tai muuta kaivoslaissa mainittua velvoitetta varten pankkiin avatulle

vakuustalletustilille. Kaivoslain 73 §:ssä tarkoitettu luvan siirto ei vapauta vakuutta.

Perustelut: Määräyksen perusteena on kaivoslaki (621/2011) 107, 109, 110 ja 111 §. Vakuus asetetaan kaivosviranomaisen arvion perusteella, joka perustuu malminetsintäalueilla suoritetun valvontatyön kautta saatuihin havaintoihin. Valvontahavaintojen perusteella tyypillisimpien malminetsintäalueilla sattuvan vahingon suuruusluokka on linjassa tässä luvassa määrätyn vakuuden kanssa. Kaivosviranomaisen on arvioinut toiminnan laatua ja laajuutta (lupamääräys 1), toiminta-alueen erityispiirteitä, sekä luvassa säädettyjä veloituksia lupamääräykset huomioiden ja päätyttyä määrättyyn vakuuteen. Luvassa sallitut geofysikaaliset- ja geokemialliset tutkimusmenetelmät tai maaperä- ja kallioperänäytteenotto eivät aiheuta merkittävää vahinkoa ympäristölle tai luonnolle, kun tutkimustyö suoritetaan lupamääräyksiä noudattaen. Malminetsinnästä johtuvia tyypillisiä maanomistajalle aiheutuvia vahinkoja ovat lähinnä yksittäiset puustovahingot. Luvassa on kielletty luonnonsuojelulain nojalla rauhoitettujen lajien vahingoittaminen tai vaarantaminen. Mikäli alueella on sellaisia, niitä varten on annettu tarkat rajoitukset. Lähtökohtaisesti luvanhaltijan urakoitsijoilla on erillinen vastuuvakuutus tutkimustoimissa aiheutuneita ennakoimattomia vahinkoja varten. Kaivosviranomaisen harkitsee luvan siirron tai muuttamisen yhteydessä, onko vakuuden suuruutta tarkistettava.

8. Määräykset malminetsintää ja malminetsintäalueen käyttöä koskevista seikoista sen varmistamiseksi, ettei toiminnasta aiheudu kaivoslaissa (621/2011) kiellettyä seurausta

Malminetsintä sekä malminetsintäalueella liikkuminen ja muu alueen käyttö on rajoitettava tutkimustyön kannalta välttämättömiin toimenpiteisiin. Toimenpiteet on suoritettava siten, että niistä ei aiheudu kohtuudella vältettävissä olevaa yleisen tai yksityisen edun loukkausta eikä merkittäviä muutoksia luonnonolosuhteissa. Luonnonolosuhteilla tarkoitetaan alueen pohja- ja pintavesioloja, lämpö- ja kosteusoloja sekä kasvien kasvupaikkatekijöitä.

Tämän päätöksen liitteessä 1 tarkoitettulla malminetsintäalueella ja 30 metrin etäisyydellä sen rajasta toiminnan kannalta välttämättömään liikkumiseen ei tarvita erillistä maastoliikennelupaa. Tutkimustyön kannalta välttämättömiin kairaustoimenpiteisiin saa käyttää alueen vettä, mutta jos kairauksessa käytettävän veden määrä ylittää 100m³/vrk, on toimittava siten kuin vesilain (587/2011) 2. luvun 15 §:ssä todetaan. Tutkimustöitä tehtäessä on otettava aina huomioon ympäristönsuojelulain (527/2014) 17§:n mukainen pohjaveden pilaamiskielto. Malminetsinnästä ja muusta malminetsintäalueen käytöstä ei saa aiheutua merkittäviä muutoksia luonnonolosuhteissa, eikä merkittävää maisemallista haittaa.

Malminetsintäluvan haltijan on kairauksen päätyttyä tulpattava kairareitit teräksisen maakairausputken paikalleen jäädessä mansettitulpalla pohjaveden maanpinnalle nousun estämiseksi. Kairaputket on katkaistava noin 0,10–0,20m pituuteen läheltä maanpintaa, kairaputken päät on peitettävä metallisella suojahatulla ja merkittävä selvästi huomiovärillisin puupaaluin, joissa on kairauspaikan tunnisteen ja heijastin. Kairakohteiden jätehuolto sekä siistiminen on tehtävä välittömästi töiden loputtua kohteella.

Perustelut: Malminetsintäluvan haltijan on luovuttuaan malminetsintäalueesta tai sen menetettyään viipymättä saatettava malminetsintäalue yleisen turvallisuuden vaatimaan kuntoon, sekä saatettava alue mahdollisimman luonnonmukaiseen tilaan (621/2011) 11 ja 15 §.

9. Määräykset yleisen ja yksityisen edun kannalta välttämättömistä ja luvan edellytysten toteuttamiseen liittyvistä seikoista

Vaikka tässä malminetsintäluvassa sallitut tutkimusmenetelmät eivät vaikuta laajasti ympäristöön, malminetsintäluvassa haltijan on oltava kuitenkin riittävästi selvillä hankkeen ympäristövaikutuksista siinä laajuudessa kuin kohtuudella voidaan edellyttää.

Malminetsintä lupa-alueen läheisyydessä, pohjoispuolella, on Etelä-Kuusamon metsät Natura-alue. Toimittaessa lupa-alueella Natura-alueen läheisyydessä, tutkimustoimet tulee sovittaa aina Natura-alueen luonne ja suojeluperusteet huomioiden.

Lupa-alueella on havaittu uhanalaisia, vaarantuneita väkkyludekääpää ja korpiludekääpää. Tutkimustoiminta tulee toteuttaa siten, ettei sillä vahingoiteta tai vaaranneta näitä esiintymiä.

Malminetsintä lupa-alueen lähellä olevalla Natura-alueella on havaintoja liito-oravasta. Malminetsintä mahdollisten aktiivisten pesien läheisyydessä tulee ajoittaa pesimäaikaisten ulkopuolelle. Liito-oravan lisääntymis- ja levähdyspaikkojen hävittäminen ja heikentäminen on luonnonsuojelulain 49 §:n nojalla kielletty. Mahdolliset lajihavainnot tulee ilmoittaa Pohjois-Pohjanmaan ELY-keskukselle ja huomioida tutkimuksia suunniteltaessa.

Alueelta saattaa olla lähteitä, puron- ja noronvarsimetsiä. Tämä tulee huomioida siten, ettei tutkimustoiminnalla ole heikentäviä vaikutuksia ko. luontokohteisiin ja lajien elinympäristöihin. Luonnontilaisten tai luonnontilaisten kaltaisten lähteiden luonnontilan vaarantaminen on kielletty. Pienvedet, lähteet ja norot on huomioitava tutkimustoiminnassa riittävällä suojavaikokkeella. Luvansaajan on huolehdittava tutkimustoiminnastaan, ettei eri tutkimusvaiheissa päädy kiintoainesta pintavesiin.

Alueella on metsälain 10 §:n mukaisia erityisen tärkeitä elinympäristöjä. Metsälain tarkoituksena on edistää metsien taloudellisesti, ekologisesti ja sosiaalisesti kestävä hoitoa ja käyttöä siten, että metsät antavat kestävästi hyvän tuoton samalla, kun niiden biologinen monimuotoisuus säilytetään. Vaikka kyseessä on kaivoslain mukainen malminetsintä, hakijan tulee tutkimuksia suorittaessaan toimia niin, ettei niillä vaaranneta metsien käyttöön liittyviä periaatteita näillä kohteilla.

Lupa-alueelta ei tunneta muinaismuistolain (295/1963) suojelemaa kiinteitä muinaisjäänöksiä ja arkeologisia kulttuuriperintökohteita.

Lisätietoja kohteen tilanteesta saa Pohjois-Pohjanmaan ELY-keskuksen lausunnossa (Liite 4) ja Pohjois-Pohjanmaan museon lausunnossa (Liite 5) mainitulta yhteyshenkilöltä tai Tukesilta.

Malminetsintäluvassa haltijan tulee esittää hyvissä ajoin ennen tutkimustöiden aloittamista tarkka tutkimussuunnitelma toimenpiteineen ja sijaintitietoineen Tukesille. Lisäksi tutkimussuunnitelma tulee toimittaa tiedoksi toimivaltaiselle Pohjois-Pohjanmaan ELY-keskukselle ja Metsähallitukselle ja Pohjois-Pohjanmaan museolle.

Perustelut: Tutkimussuunnitelman esittämisvelvollisuudella varmistetaan, että toimenpiteisiin voidaan tarvittaessa valvonnallisesti puuttua. Samalla Tukesin on mahdollista kaivoslain valvonnan toteuttamiseksi arvioida toimenpiteiden vaikutusta ja tarvittaessa antaa tarkempia lisämääräyksiä toimenpiteiden suorittamisesta. Kaivoslaki (621/2011) 11 § ja 12 §, VNa (391/2012) 2 §.

Siirtyminen lupa-alueelle, ja lupa-alueella liikkuminen on sulanmaan aikana pyrittävä suunnittelemaan niin, että luontaisia aukkoja ja olemassa olevia uria käytetään mahdollisimman paljon hyväksi. Kosteikkoalueilla liikkumista tulee ensisijaisesti välttää sulanmaan aikana. Toiminnanharjoittajan on oltava selvillä toimintansa ympäristövaikutuksista, ympäristöriskeistä ja niiden hallinnasta sekä haitallisten vaikutusten vähentämismahdollisuuksista. Koneellinen tutkimus ja näytteenotto alueilla, joilla on olemassa vaarana, että tutkimukset tai liikkuminen aiheuttaa maaperään vahinkoja (suot), tulee suorittaa aina ajankohtana, jolloin maaperä on jäätynyt. Tutkimusmontut ja kuopat tulee merkitä huomiokepein sekä luiskata loiva reunaisiksi päistään niiden ollessa auki ja sisältävän putoamisvaaran.

Malminetsintäluvan haltijan on rajoitettava malminetsintä ja muu malminetsintäalueen käyttö tutkimustyön kannalta välttämättömiin toimenpiteisiin. Toimenpiteet on suunniteltava siten, että niistä ei aiheudu kohtuudella vältettävissä olevaa yleisen tai yksityisen edun loukkausta. Malminetsintäluvan nojalla tapahtuvasta malminetsinnästä ja muusta malminetsintäalueen käytöstä ei saa aiheutua:

- 1) haittaa ihmisten terveydelle tai vaaraa yleiselle turvallisuudelle;
- 2) olennaista haittaa muulle elinkeinotoiminnalle;
- 3) merkittäviä muutoksia luonnonolosuhteissa;
- 4) harvinaisten tai arvokkaiden luonnonesiintymien olennaista vahingoittumista;
- 5) merkittävää maisemallista haittaa.

Perustelut: Määräys perustuu kaivoslain (621/2011) 11 § ään.

Alue kuuluu Hossa-Irnin paliskunnan alueeseen. Malminetsintätutkimukset on sovitettava alueella toimivan paliskunnan kanssa siten, ettei niistä aiheudu kohtuutonta haittaa poronhoidolle. Malminetsintäluvan haltijan on ilmoitettava alueen paliskunnalle tutkimustöistä ja niiden aikataulusta, sekä muusta alueiden käytöstä hyvissä ajoin ennen tutkimustöiden aloittamista. Malminetsintäluvan haltijan on otettava huomioon alueella mahdollisesti olevat poronhoidolle tärkeät rakenteet kuten esimerkiksi erotusaita ja käytettävä valmiita veräjiä kulkemiseen. Edellä mainituilla toimenpiteillä vähennetään malminetsinnästä poronhoitoelinkeinolle mahdollisesti aiheutuvia haittoja poronhoitoalueella.

Perustelut: Kaivoslain (621/2011) 11 §:n mukaisesti malminetsintäluvan haltijan on rajoitettava malminetsintä ja muu malminetsintäalueen käyttö tutkimustyön kannalta välttämättömiin toimenpiteisiin. Toimenpiteet on suunniteltava siten, että niistä ei aiheudu kohtuudella vältettävissä olevaa yleisen tai yksityisen edun loukkausta.

Malminetsintäluvan nojalla tapahtuvasta malminetsinnästä ja muusta malminetsintäalueen käytöstä ei saa aiheutua:

- 1) haittaa ihmisten terveydelle tai vaaraa yleiselle turvallisuudelle;
- 2) olennaista haittaa muulle elinkeinotoiminnalle;
- 3) merkittäviä muutoksia luonnonolosuhteissa;
- 4) harvinaisten tai arvokkaiden luonnonesiintymien olennaista vahingoittumista;
- 5) merkittävää maisemallista haittaa.

10. Määräys malminetsintäkorvauksen suuruudesta ja maksuajankodasta

Malminetsintäluvan haltijan on maksettava malminetsintäalueeseen kuuluvien kiinteistöjen omistajille vuotuista korvausta **20 euroa hehtaarilta** luvan voimassaoloajalta.

Malminetsintäalueesta lasketaan kokonaispinta-ala, ja jokaisen kiinteistön tai muiden rekisteriyksiköiden osalta pinta-ala vähintään 0,1 hehtaarin tarkkuudella.

Malminetsintäkorvaus ensimmäiseltä vuodelta on maksettava viimeistään 30 päivänä siitä, kun malminetsintälupa on tullut lainvoimaiseksi. Seuraavina vuosina korvaus on maksettava vastaavana ajankohtana. Luvan haltijan on ilmoitettava malminetsintäkorvauksen kokonaissuorituksesta kirjallisesti kaivosviranomaiselle, kun velvollisuus on täytetty.

Perustelut: Määräys perustuu kaivoslain (621/2011) 99 §:ään, jossa säädetään malminetsintäkorvauksen suuruudesta ja maksutavasta ja kaivoslain (621/2011) 51.11 § ja 152.1 §.

Mikäli hakija pienentää tai muuttaa tässä päätöksessä määrättyä malminetsintäaluetta muutoshakemuksella, määräytyy uusi malminetsintäkorvaus maanomistajalle seuraavasta tämän lupapäätöksen maksupäivästä alkaen muutospäätöksessä määrättävän pinta-alan mukaan.

Perustelut: Määräys perustuu kaivoslain (621/2011) 51 §, 67, 69 §:ään jossa säädetään malminetsintäluvan raukeamisesta ja muuttamisesta.

11. Määräys vahinkojen ja haittojen korvaamisesta malminetsintäalueella

Malminetsintäluvan haltijan on korvattava malminetsintäalueella tapahtuvasta kaivoslakiin (621/2011) perustuvasta toiminnasta aiheutuneet vahingot ja haitat, jollei jonkin toimenpiteen osalta korvauksesta toisin säädetä.

Perustelut: Määräys perustuu kaivoslain (621/2011) 103 §:ään, jossa säädetään vahinkojen ja haittojen korvaamisesta malminetsintäalueella.

Hakemuksen käsittely

Hakemus: Laakso Minerals Oy	20.5.2022
Kuulutus hakemuksesta: Tukes	12.12.2022
Lausuntopyyntö: Tukes	12.12.2022
Päätös: Tukes	14.6.2023

Lupahakemuksesta tiedottaminen

Tukes on tiedottanut hakemuksesta 12.12.2022 kuuluttamalla siitä 30 päivän ajan Kuusamon kaupungin ilmoituskanavilla. Hakemus on ollut nähtävillä myös Tukesin internet-sivuilla. Hakemus on ollut nähtävillä 18.1.2023 saakka.

Tukes on tiedottanut hakemuksesta Koillissanomat -lehdessä 12.12.2022.

Lausunnot ja mielipiteet on pyydetty toimitettavaksi viimeistään 18.1.2023. Tämän päivämääränkin jälkeen toimitetut lausunnot ja mielipiteet on otettu ratkaisussa huomioon.

Lausuntopyynnöt ja lausunnot hakemuksesta

Hakemuksesta on lähetetty lausuntopyynnöt ja saatu lausunnot seuraavasti:

- 1) Tukesin lausuntopyyntö on lähetetty **Kuusamon kaupungille** 12.12.2022
Kuusamon kaupunki ei ole antanut lausuntoa.
- 2) Tukesin lausuntopyyntö on lähetetty **Pohjois-Pohjanmaan ELY -keskukselle** 12.12.2022.
Pohjois-Pohjanmaan ELY -keskus on antanut lausunnon 16.12.2022 (liite 4).
- 3) Tukesin lausuntopyyntö on lähetetty **Metsähallitukselle** 12.12.2022.
Metsähallitus ei ole antanut lausuntoa.
- 4) Tukesin lausuntopyyntö on lähetetty **Pohjois-Pohjanmaan maakuntamuseolle** 12.12.2022.
Pohjois-Pohjanmaan maakuntamuseo on antanut lausunnon 10.2.2023 (liite 5).
- 5) Tukesin lausuntopyyntö on lähetetty **Hossa-Irnin paliskunnalle** 12.12.2022.
Hossa-Irnin paliskunta on antanut lausunnon 16.1.2023 (Liite 6).

Muistutukset ja mielipiteet

Hakemukseen ei ole esitetty muistutuksia tai mielipiteitä.

Hakijan vastine

Hakijalta ei ole pyydetty vastinetta.

Tukesin kannanotto lausunnoissa ja muistutuksissa esitettyihin yksilöityihin vaatimuksiin

Lausunnoissa ja muistutuksissa esitetyt asiat on otettu lupapäätöksessä huomioon lupamääräyksiin.

Tiedoksi luvan haltijalle

Kaivoslain (621/2011) suhde muuhun lainsäädäntöön

Sen lisäksi, mitä kaivoslaissa säädetään, sovelletaan kaivoslain mukaista lupa- tai muuta asiaa ratkaistaessa ja muutoin tämän lain mukaan toimittaessa muun muassa; luonnonsuojelulakia ([1096/1996](#)), ympäristönsuojelulakia ([527/2014](#)), erämaalakia ([62/1991](#)), maankäyttö- ja rakennuslakia ([132/1999](#)), vesilakia ([587/2011](#)), poronhoitolakia ([848/1990](#)), säteilylakia ([592/1991](#)), ydinenergialakia ([990/1987](#)), muinaismuistolakia ([295/1963](#)), maastoliikennelakia ([1710/1995](#)) ja patoturvallisuuslakia ([494/2009](#)). VesiL [587/2011](#). Malminetsintäluvan haltijan on aina noudatettava Suomen lainsäädäntöä ja asiaan liittyviä muita kansainvälisiä sopimuksia.

Maastossa liikkuminen

Maastoliikennelain (1710/1995) 4.1 §:n ja 4.2 §:n 9-kohdan mukaan kaivoslaissa (621/2011) tarkoitettulla malminetsintäalueella ja 30 metrin etäisyydellä sen rajasta moottorikäyttöisellä

ajoneuvolla liikkuminen ei edellytä maanomistajan tai haltijan lupaa, kun kyse on asianomaisessa malminetsintäluvassa tai kaivosluvassa tarkoitetun toiminnan kannalta välttämättömästä liikkumisesta. Mikäli malminetsintäalue rajautuu alueeseen, jolla liikkumista on rajoitettu (esim. luonnonsuojelualue), malminetsintäalueen rajan ulkopuolella tarvitaan alueen hallinnasta vastaavan viranomaisen suostumus.

Viitaten lupamääräykseen 9, malminetsintäluvun haltija veloitetaan rajoittamaan malminetsintä ja malminetsintäalueen käyttö tutkimustyön kannalta välttämättömiin toimenpiteisiin. Malminetsinnästä ei saa aiheutua merkittäviä muutoksia luonnonolosuhteissa, harvinaisten tai arvokkaiden luonnonesiintymien olennaista vahingoittumista, merkittävää maisemallista haittaa. Alueen koskemattomuuteen, joka liittyy alueen suojelutavoitteisiin, on säilytettävä. Aiheutetut vahingot on korvattava maanomistajalle.

Luvan muuttaminen ja raukeaminen

Malminetsintäluvun haltijan on kaivoslain (621/2011) 69 §:n mukaan haettava malminetsintäluvun muuttamista, jos tutkimussuunnitelmaa muutetaan tai täydennetään siten, että lupamääräyksiä on tarpeen tarkistaa. Luvanhaltija voi lisäksi hakea malminetsintäluvun muuttamista lupamääräysten tarkistamiseksi, kun luvan mukaista toimintaa on tarpeen muuttaa.

Kaivosviranomaisen on päätettävä, että malminetsintälupa raukeaa, jos luvanhaltija tekee asiaa koskevan ilmoituksen. Luvanhaltija on velvollinen tekemään ilmoituksen, jos tarkoituksena ei enää ole harjoittaa lupaan perustuvaa toimintaa. Malminetsintälupa raukeaa ilmoituksen saavuttua kaivosviranomaiselle.

Luvan voimassaolon jatkaminen

Luvanhaltijan tulee toimittaa hakemus malminetsintäluvun voimassaolon jatkamiseksi kaivosviranomaiselle viimeistään kaksi kuukautta ennen luvan voimassaolon päättymistä. (VnA kaivostoiminnasta (391/2012) 27.1 §).

Kaivoslain (621/2011) 61.1 §:n mukaan malminetsintäluvun voimassaoloa voidaan jatkaa enintään kolme vuotta kerrallaan siten, että lupa on voimassa yhteensä enintään viisitoista vuotta.

Kaivoslain (621/2011) 61.2 §:n mukaan malminetsintäluvun voimassaolon jatkamisen edellytyksenä on, että:

- 1) malminetsintä on ollut tehokasta ja järjestelmällistä;
- 2) esiintymän hyödyntämismahdollisuuksien selvittäminen edellyttää jatkotutkimuksia;
- 3) luvanhaltija on noudattanut tässä laissa säädettyjä velvollisuuksia samoin kuin lupamääräyksiä;
- 4) voimassaolon jatkamisesta ei aiheudu kohtuutonta haittaa yleiselle tai yksityiselle edulle.

Kaivoslain (621/2011) 66 §:n mukaan malminetsintäluvun voimassaolon jatkamista varten lupaviranomaiselle on ennen luvan voimassaolon päättymistä toimitettava lupahakemus sekä lupaharkinnan kannalta tarpeelliset ja luotettavat selvitykset edellä mainituista voimassaolon jatkamisen edellytyksistä.

Kaivostoiminnasta annetun valtioneuvoston asetuksen (391/2012) 27.2 §:n mukaan hakemuksesta tulee käydä ilmi hakijan haluamat muutokset lupa-alueeseen tai muut merkittävät muutokset sekä asianosaisissa tapahtuneet muutokset. Asetuksen 27.3 §:n mukaisesti hakemukseen tulee liittää lupaharkinnan kannalta tarpeellinen ja luotettava selvitys:

- 1) hakemuksen kohteena olevan luvan nojalla tehdyistä toimenpiteistä ja niiden tuloksista;
- 2) alueelle kohdistuneiden tutkimuskustannusten määrästä;
- 3) esiintymän hyödyntämismahdollisuuksista ja jatkotutkimusten tarpeellisuudesta;
- 4) perustelut aluerajaukselle.

Lisäksi hakemukseen sovelletaan vastaavasti, mitä lupahakemuksesta säädetään kaivoslain (621/2011) 34 §:ssä.

Lupapäätöksestä tiedottaminen

Lupapäätös on toimitettu päätöksenantopäivänä:

- Laakso Minerals Oy:lle,

Jäljennös päätöksestä on toimitettu antopäivänä

- Kuusamon kaupungille,
- Pohjois-Pohjanmaan ELY-keskukselle,
- Metsähallitukselle,
- Pohjois-Pohjanmaan maakuntamuseolle tiedoksi,
- Hossa-Irnin ja Kallioluoman paliskunnille,

Lupaviranomainen on tiedottanut annetusta päätöksestä Koillissanomat -sanomalehdessä 14.6.2023.

Tukes toimittaa Maanmittauslaitokselle malminetsintäluvasta tiedot merkittäväksi kiinteistötietojärjestelmään.

Perustelut: Päätöksestä tiedottaminen ja siinä noudatettu menettely perustuvat kaivoslain (621/2011) lupapäätöksestä tiedottamista koskevaan 58 §:ään.

Päätösmaksu

Tästä päätöksestä perittävä maksu on **3950 €**. Valtion talous- ja henkilöstöhallinnan palvelukeskus lähettää laskun hakijalle.

Maksu perustuu hakemuksen vireille tullessa voimassa olleeseen asetukseen Turvallisuus- ja kemikaaliviraston maksullisista suoritteista (1283/2021).

Muutoksenhaku

Tähän päätökseen saa kaivoslain (621/2011) 162 §:n nojalla hakea muutosta valittamalla **Pohjois-Suomen hallinto-oikeuteen**.

Valitus on tehtävä kirjallisesti 30 päivän kuluessa päätöksen tiedoksisaannista (808/2019, 13 §). Päätöksen tiedoksisaannin katsotaan tapahtuneen seitsemäntenä päivänä päätöksen julkaisemisesta. Liitteenä olevasta valitusosoituksesta ilmenee, miten muutosta haettaessa on meneteltävä.

Päätöksestä perittävästä maksusta valitetaan samassa järjestyksessä kuin pääasiasta.

Lisätietoja

kaivosasiat@tukes.fi tai ylitarkastaja Sami Mantere puh. 029 505 2263

Asian on esitellyt ylitarkastaja Sami Mantere ja ratkaissut ylitarkastaja Ilkka Keskitalo. Tämä asiakirja on allekirjoitettu sähköisesti. Allekirjoittajan henkilöllisyyden ja allekirjoituksen ajankohdan voi varmistaa allekirjoitusta klikkaamalla ja asiakirjan aitous voidaan todentaa sähköisesti. Jos asiakirjaa muutetaan jälkikäteen, allekirjoitus ei ole enää kelvollinen. Sähköinen asiakirja on alkuperäiskappale, eikä allekirjoituksen oikeellisuutta voi varmistaa paperitulosteesta. Alkuperäisen sähköisen asiakirjan voi tarvittaessa pyytää Tukesin kirjaamosta.

LIITTEET

Liite 1	ML2022:0039 lupakartta
Liite 2	Tilakohtaiset pinta-alat malminetsintälupa-alueella
Liite 3	Asianosaiset maanomistajat
Liite 4	Pohjois-Pohjanmaan ELY-keskuksen lausunto
Liite 5	Pohjois-Pohjanmaan maakuntamuseon lausunto
Liite 6	Hossa-Irnin paliskunnan lausunto.
Liite 7	Ohje vakuuden asettamiseksi

VALITUSOSOITUS

Valitusviranomainen

Päätökseen saa hakea muutosta valittamalla sille hallinto-oikeudelle, jonka tuomiopiirissä pääosa tässä päätöksessä tarkoitettusta alueesta sijaitsee. Toimivaltainen hallinto-oikeus on mainittu valitusosoituksen lopussa. Valituskirjelmä osoitetaan valitusviranomaiselle ja se on toimitettava valitusajassa hallinto-oikeuden kirjaamoon.

Valitusaika

Valitus on tehtävä kirjallisesti 30 päivän kuluessa päätöksen tiedoksisaannista. Päätöksen tiedoksisaannin katsotaan tapahtuneen seitsemäntenä päivänä päätöksen julkaisemisesta.

Valitusoikeus

Malminetsintälupaa, kaivoslupaa ja kullanhuuhtontalupaa koskevaan päätökseen, mainitun luvan voimassaolon jatkamista, raukeamista, muuttamista ja peruuttamista koskevaan päätökseen sekä kaivostoiminnan lopettamispäätökseen saa hakea muutosta:

- 1) asianosainen;
 - 2) rekisteröity yhdistys tai säätiö, jonka tarkoituksena on ympäristön-, terveyden- tai luonnonsuojelun taikka asuin ympäristön viihtyisyyden edistäminen ja jonka sääntöjen mukaisella toiminta-alueella kysymyksessä olevat ympäristövaikutukset ilmenevät;
 - 3) toiminnan sijaintikunta tai muu kunta, jonka alueella toiminnan haitalliset vaikutukset ilmenevät;
 - 4) elinkeino-, liikenne- ja ympäristökeskus ja muu asiassa toimialallaan yleistä etua valvova viranomainen;
 - 5) saamelaiskäräjät sillä perusteella, että luvassa tarkoitettu toiminta heikentää saamelaisten oikeutta alkuperäiskansana ylläpitää ja kehittää omaa kieltään ja kulttuuriaan;
 - 6) kolttien kyläkokous sillä perusteella, että luvassa tarkoitettu toiminta heikentää kolttien alueella kolttien elinolosuhteita ja mahdollisuuksia harjoittaa elinkeinoja.
- Kaivosviranomaisella on lisäksi oikeus valittaa sellaisesta päätöksestä, jolla hallinto-oikeus on muuttanut sen tekemää päätöstä tai kumonnut päätöksen.

Valituksen sisältö

Valituskirjelmässä on ilmoitettava

- päätös, johon haetaan muutosta
- miltä kohdin päätökseen haetaan muutosta ja mitä muutoksia siihen vaaditaan tehtäväksi
- perusteet, joilla muutosta vaaditaan
- valittajan nimi ja kotikunta
- postiosoite ja puhelinnumero, joihin asiaa koskevat ilmoitukset valittajalle voidaan toimittaa

Jos valittajan puhevaltaa käyttää hänen laillinen edustajansa tai asiamiehensä tai jos valituksen laatijana on joku muu henkilö, valituskirjelmässä on ilmoitettava

myös tämän nimi ja kotikunta.

Valittajan, laillisen edustajan tai asiamiehen on allekirjoitettava valituskirjelmä, ellei valituskirjelmää toimiteta sähköisesti (telekopiona tai sähköpostilla).

Valituksen liitteet

Valituskirjelmään on liitettävä

- päätös, johon haetaan muutosta valittamalla, alkuperäisenä tai jäljennöksenä
- asiakirjat, joihin valittaja vetoaa vaatimuksensa tueksi, jollei niitä ole jo aikaisemmin toimitettu viranomaiselle
- asiamiehen valtakirja

Valituskirjelmän toimittaminen perille

Valituskirjelmän voi viedä valittaja itse tai hänen valtuuttamansa asiamies. Valituskirjelmä liitteineen voidaan myös lähettää postitse, telekopiona tai sähköpostilla. Postiin valituskirjelmä on jätettävä niin ajoissa, että se ehtii perille valitusajan viimeisenä päivänä ennen aukioloajan päättymistä. Hallinto-oikeudessa kirjaamon aukioloaika on klo 8.00–16.15. Sähköisesti (telekopiona tai sähköpostilla) toimitetun valituskirjelmän on oltava toimitettu niin, että se on käytettävissä vastaanottolaitteessa tai tietojärjestelmässä määräajan viimeisenä päivänä ennen virka-ajan päättymistä.

Valittajalta peritään hallinto-oikeudessa **oikeudenkäyntimaksu 270 euroa**. Tuomioistuinten ja eräiden oikeushallintoviranomaisten suoritteista perittävistä maksuista annetussa laissa (701/1993) on erikseen säädetty eräistä tapauksista, joissa maksua ei peritä.

Toimivaltaisen hallinto-oikeuden yhteystiedot muutoksenhakua varten:

Pohjois-Suomen hallinto-oikeus

käyntiosoite: Torikatu 34-90, 90100 Oulu

postiosoite: PL 189, 90101 Oulu

puhelin: 029 56 42800

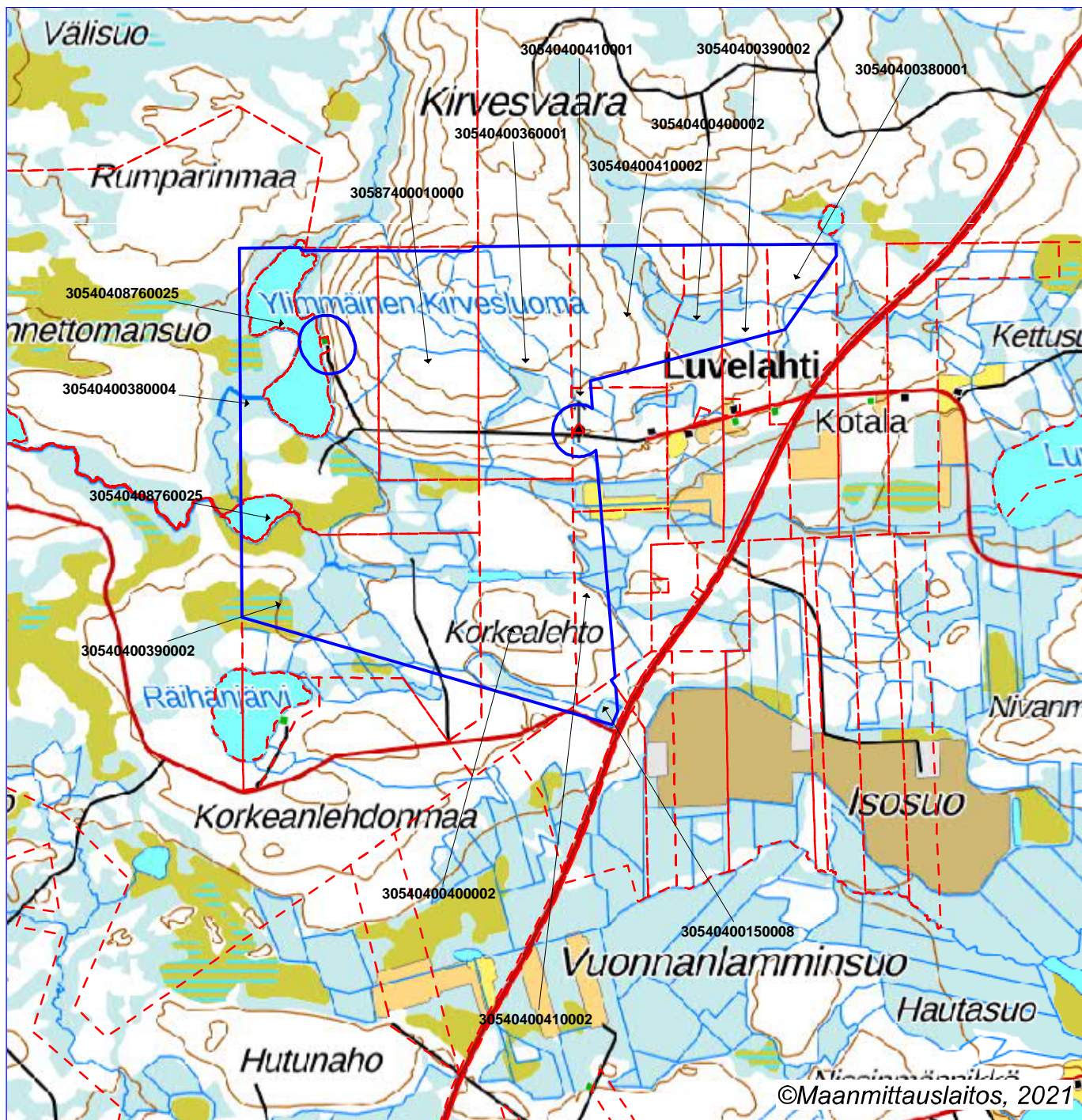
faksi: 029 56 42841

sähköposti: pohjois-suomi.hao@oikeus.fi

Sähköinen asiointipalvelu: <https://asiointi2.oikeus.fi/hallintotuomioistuimet>

Ylitarkastaja Ilkka Keskitalo
14.6.2023

Ylitarkastaja Sami Mantere
13.6.2023



Malmietsintälupaha-alue



Kiinteistörajat

Mittakaava 1:35000

Laakso Minerals Oy
Korpuajärvi 5
ML2022:0039



Kiinteistö	Pinta-ala (ha)
305-404-15-8	4,11
305-404-36-1	71,47
305-404-38-1	13,68
305-404-38-4	112,59
305-404-39-2	113,76
305-404-40-2	87,63
305-404-41-1	6,33
305-404-41-2	67,71
305-404-876-25	30,48
305-874-1-0	78,66
Yht. (ha)	586,42



Turvallisuus- ja kemikaalivirasto (Tukes)
Valtakatu 2
96100 Rovaniemi

kaivosasiat@tukes.fi

Viite: Lausuntopyyntö 12.12.2022

Lausunto Laakso Minerals Oy:n malminetsintälupahakemuksesta, lupatunnus ML2022:0039 (Korpuajärvi 5)

Hakemus koskee kaivoslain mukaista malminetsintälupaa Kuusamon kaupungissa sijaitsevalle alueelle, jonka pinta-ala on noin 586 ha. Hakemuksen mukaan ensimmäisten kolmen vuoden aikana malminetsinnässä käytetään erilaisia geofysikaalisia maapinta- ja lentomittausmenetelmiä. Lisäksi tehdään geologista kartoitusta, jossa otetaan kalliosta ja lohkarresta vasaralla kiviäytteitä. Alustavien tutkimusten jälkeen voidaan tehdä maaperän ja kallioperän kairauksia ja kairareikien geofysikaalista tutkimusta. Syväkairauksissa käytetään telalustaisia koneita. Hakija otaksuu alueella olevan nikkeli-kupari-koboltti-platina ryhmän metalleja sekä kromi-vanadiini-titaani-rauta mineralisaatioita.

Malminetsintäalueella ei ole Natura-aluetta, perustettuja luonnonsuojelualueita, luonnonsuojeluohjelmien kohteita tai valtiolle suojelutarkoituksiin hankittuja kiinteistöjä.

Malminetsintäalueen läheisyydessä pohjoispuolella on Etelä-Kuusamon metsät Natura-alue (FI1101635). Alueen toteuttamistapa on luonnonsuojelulaki. Natura-alueella on vanhojen metsien suojeluohjelman aluetta. Malminetsintäalue on rajattu Natura-alueesta 30 metrin vyöhykkeellä. Malminetsintäalue on Natura-alueen tuntumassa noin 1 km matkalla. Natura-alue on kiinteistöllä 305-871-1-5, joka on Metsähallituksen Luontopalveluiden hallinnassa olevaa valtion maata. Kiinteistölle perustetaan valtion maan luonnonsuojelualue.

Malminetsintäalueella on välkkyludekäävän ja korpiludekäävän esiintymispaikka. Välkkyludekääpä on uhanalainen (vaarantunut) laji, jonka kasvupaikkoja ovat kuusi- ja mäntymaapuut. Korpiludekääpä on silmälläpidettävä laji. Molemmat havainnot ovat 1 km² ruudusta, jonka vasemman alakulman sijainti on 7283952-592790 (Etrs-TM35fin). Havaintopaikka on Kirvesnoronrinne. Havaintotietojen mukaan paikalla on jyrkkä länsirinne, jossa on kuusikkoja, korpipainanteita ja kuusimaapuuta soistumissa. Havaintojen tarkempaa sijaintia ei ole tiedossa. Läheiseltä Natura-alueelta on havaintoja liito-oravasta, mutta malminetsintäalueelta liito-oravan havaintoja ei ole tehty. Liito-orava voi kuitenkin alueella esiintyä sopivissa elinympäristöissä. Lähialueelta on havaintoja myös

14.12.2022

kuukkelista. Lajitiedot on tarkistettu Lajitietokeskuksen Laji.fi -palvelun Viranomaisportaalista.

Malminetsintäalueella tai sen lähialueella ei ole luokiteltuja pohjavesialueita. Alueella mahdollisesti olevista yksityisistä talousvesikaivoista ei ole ELY-keskuksella tietoja.

Malminetsintäalueen itäosassa on luonnontilaista suota Ylimmäisen Kirvesluoman itä- ja eteläpuolella, Iso Kallolammen ympäristössä sekä Kalliosuolla. Jos ojittamattomilla soilla on välttämätöntä tehdä kairausta, tulee työt suorittaa talviaikana, kun maa on jäässä ja lumi suojaaa kasvillisuutta.

Malminetsintäalueella on useita Metsäkeskuksen määrittämiä metsälain 10 § mukaisia erityisen tärkeitä elinympäristöjä (pienvesien lähiympäristöt, suoelinympäristö). Kohteet tulee huomioida koneellisessa malminetsinnässä ja kulkureittien suunnittelussa suojavyöhykkeellä. Kohteet ovat pienialaisia. Kohteiden sijainnit löytyvät Metsäkeskuksen karttasovelluksesta: <https://www.metsakeskus.fi/fi/avoin-metsa-ja-luontotieto/luontotietoaineistot/erityisen-tarkeat-elinymparistot>

Malminetsintäalueella on useita luonnontilaisia puroja. Pienvedet tulee huomioida riittävällä suojavyöhykkeellä kulkureittien suunnittelussa ja koneellisessa malminetsinnässä. Jos maastotöissä löytyy pienvesiä, kuten lähteitä tai noroja, ne tulee huomioida suojavyöhykkeellä. Malminetsinnän toimenpiteistä ei saa aiheutua lähteen, puron, noron tai enintään 1 ha lammen tai järven luonnontilan säilymisen vaarantumista (Vesilaki 2. luvun 11 § ja 3. luvun 2 §).

Malminetsintäalueesta länsiosa kuuluu Kirvesjoen valuma-alueeseen. Alueen koillisosasta vedet laskevat Iso-Keroon ja kaakkoisreunalta Irijärven suuntaan. Koneellisessa malminetsinnässä tulee kiinnittää huomiota vesiensuojeluun. Kairauspaikat tulee sijoittaa siten, että niistä ei aiheudu kiintoainekuormitusta vesistöihin. Vesistöjen ympärille on jätettävä riittävät suojavyöhykkeet, ettei kairaussoijaa kulkeudu vesistöihin esim. lumen sulamisvesien mukana.

Alueella on voimassa Kuusamon strateginen yleiskaava 2025. Tarvittaessa Kuusamon kaupunki ottaa kantaa alueen kaavatilanteeseen.

Malminetsintäalue on rajattu Natura-alueesta 30 m vyöhykkeellä. Hakemuksessa mainitut menetelmät huomioon ottaen voidaan olettaa, että malminetsinnästä ei aiheudu merkittäviä heikentäviä vaikutuksia Natura-alueelle. Malminetsintäalueella huomioitavia kohteita ovat uhanalainen kääpälaji, vesistöjen lähiympäristöt sekä luonnontilaiset suot. Nämä kohteet tulee huomioida koneellisessa malminetsinnässä ja kulkureittien suunnittelussa. Vesistöjen ympärille on jätettävä riittävä suojavyöhyke. Huomioitavat kohteet on välitettävä myös maastotyötä tekevien tietoon. ELY-keskus katsoo, että malminetsintää voidaan alueella suorittaa. Toiminnassa tulee välttää turmelemasta luontoa ja maisemaa enempää

14.12.2022

POPELY/3240/2022

kuin on tutkimusten kannalta välttämätöntä. Tutkimusten jälkeen maastoon syntyneet jäljet tulee entisöidä mahdollisimman hyvin.

Tämä asiakirja on sähköisesti hyväksytty viraston sähköisessä asianhallintajärjestelmässä. Asian on esitellyt Ympäristöasiantuntija Jouni Näpänkangas ja ratkaissut Yksikön päällikkö Eero Melantie.

Tämä asiakirja POPELY/3240/2022 on hyväksytty sähköisesti / Detta dokument POPELY/3240/2022 har godkänts elektroniskt

Ratkaisija Melantie Eero 14.12.2022 13:37

Esittelijä Näpänkangas Jouni 14.12.2022 13:32

10.02.2023

Turvallisuus- ja kemikaalivirasto (Tukes)
Valtakatu 2
96100 Rovaniemi
(kaivosasiat@tukes.fi)

Viite Lausuntopyyntöne 9.1.2023 ML2022:0039

Asia KUUSAMO Laakso Minerals Oy:n malminetsintä alueella Korpuajärvi 5 / arkeologia

Turvallisuus- ja kemikaalivirasto on pyytänyt Pohjois-Pohjanmaan museon lausuntoa koskien Kuusamon kaupungin alueelle kohdistuvaa Laakso Minerals Oy:n malminetsintälupahakemusta. Tämä lausunto koskee arkeologista kulttuuriperintöä.

Lausuntopyyntö koskee malminetsintälupahakemusta alueelle, jonka nimeksi hakija on ehdottanut Korpuajärvi 5. Malminetsintälupahakemus kohdistuu Kuusamon kaupungin alueelle, ja alueen koko on 586,44 ha. Hakija suunnittelee tutkimusmenetelmiksi esimerkiksi maanpinta- ja lentomittausmenetelmiä. Alueella tehdään esimerkiksi geologista kartoitustyötä, jonka yhteydessä kalliosta ja lohkareista kerätään vasaralla kivinäytteitä. Alustavien tulosten perusteella alueella toteutetaan myös maaperäkairaus ja syväkairaus eri kokoisilla tela-alustaisilla kairausyksiköillä. Erilaiset laitteistot ja huoltoajoneuvot on rakennettu leveillä teloilla kulkevien maastokelpoisten ajoneuvojen päälle.

Aluetta, jolle malminetsintä kohdistuu, ei ole arkeologisesti inventoitu eikä alueelta tunnetta ennestään muinaismuistolain (295/1963) rauhoittamia kiinteitä muinaisjäännöksiä tai muuta arkeologista kulttuuriperintöä. Lähin arkeologisen kulttuuriperinnön kohde sijaitsee hankealueesta noin 4,1 km itään (puolustusvarustuskohde *Heikkisenniva*, muinaisjäännöstunnus 1000020293).

Mikäli kaivutöissä tavataan merkkejä kiinteästä muinaisjäännöksestä (kiveyksiä, kuoppia, perustuksia, tms. rakenteita) tai irtaimia muinaisesineitä, tulee työ muinaismuistolain 14§ sekä 16§ mukaisesti keskeyttää ja viipymättä ilmoittaa asiasta alueelliselle vastuumuseolle (kulttuuriymparisto.ppm@ouka.fi). Muinaisjäännökset ovat muinaismuistolain (295/1963) mukaisesti automaattisesti rauhoitettuja ilman erillistä suojelupäätöstä heti löytyessään. Muinaismuistolaki kieltää kaikenlaisen muinaisjäännökseen kajoamisen, kaivamisen ja peittämisen.

Koska alueella voi sijaita ennestään tuntemattomia muinaisjäännöksiä, Pohjois-Pohjanmaan museo edellyttää Kaivoslain 51 §:n kohtaan 7 viitaten, että näytteenottopaikat ja raskaamman kaluston käyttämät maastoreitit ilmoitetaan museolle hyvissä ajoin

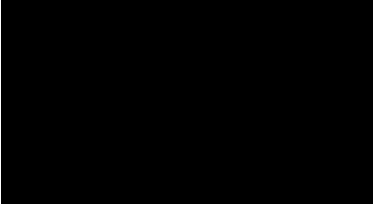
10.02.2023

ennen työn aloittamista, jotta museo voi arvioida toimenpiteiden mahdolliset vaikutukset arkeologiseen kulttuuriperintöön ja ottaa kantaa niihin.

Pasi Kovalainen
Kulttuuriperintötyön johtaja

Matleena Riutankoski
Arkeologi

Tiedoksi: Museovirasto / Kulttuuriympäristöpalvelut
Pohjois-Pohjanmaan ELY-keskus



16.1.2023

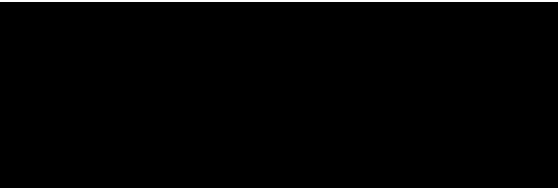
Lausunto

ML2022:0039

Kuusamon kaupungin alueelle kohdistuvasta malminetsintälupahakemukseen

Hossa-Irnin Paliskunta katsoo, ettei malmin etsinnälle ole estettä. Etsintätöistä ei kuitenkaan saa aiheutua vaaraa poroille ja poroelinkeinolle.

Piispajärvi 16.1.2023



Hossa-Irnin poroisäntä

KAIVOSLAIN (621/2011) MUKAINEN VAKUUS

Kaivoslain 10 luvun 107 §:n mukaan malminetsintäluvan haltijan on asetettava vakuus mahdollisen vahingon ja haitan korvaamista sekä jälkitoimenpiteiden suorittamista varten, jollei tätä ole pidettävä tarpeettomana toiminnan laatu ja laajuus, toiminta-alueen erityispiirteet, toimintaa varten annettavat lupamääräykset ja luvan hakijan vakavaraisuus huomioon ottaen.

Tukes määrää malminetsintäluville asetettavaksi lupakohtaisen vakuuden. Vakuus tulee asettaa pankkitalletuksena Turvallisuus- ja kemikaalivirastolle kaivoslain (621/2011) 15 §:ssä tarkoitettujen jälkitoimenpiteiden sekä 103 §:ssä tarkoitetun vahingon ja haitan korvaamista, sekä muiden kaivoslakiin perustuvien velvoitteiden täyttämistä varten.

Talletus tulee tehdä pankkiin Turvallisuus- ja kemikaaliviraston hyväksi. Pankin tai tilin omistajan tulee toimittaa tilivarojen panttausilmoitus avatusta vakuustilistä Turvallisuus- ja kemikaalivirastolle (os. Valtakatu 2, 96100 Rovaniemi) sekä antaa sitoumus, jolla se luopuu kuittausoikeudesta kyseiseen tiliin. Vakuustili ei saa olla määräaikainen.

Tilivarojen panttausilmoituksen allekirjoittaa pankin edustaja sekä pantattavan tilin omistaja, eli luvan saajayhtiön kaupparekisteriotteessa mainittu henkilö(t) joilla on nimenkirjoitusoikeus.

Vakuus on asetettava viimeistään 30 päivänä siitä, kun malminetsintälupa on tullut lainvoimaiseksi.

Tukesille vakuutta varten toimitettavat asiakirjat:

- Pankin tilivarojen panttausilmoitus (alkuperäinen kappale allekirjoituksin)
- Pantinantajan kaupparekisteriote

Asiakirjat tulee toimittaa Turvallisuus- ja kemikaalivirastolle osoitteeseen Valtakatu 2, 96100 Rovaniemi.